



# รายงานภาวะเศรษฐกิจการเกษตร จังหวัดสมุทรสาคร

ภาวะเศรษฐกิจการเกษตรปี 2566 และแนวโน้มปี 2567 จังหวัดสมุทรสาคร

## ROAE Outlook

ภาวะเศรษฐกิจการเกษตร

	หน้า
1. ภาพรวมเศรษฐกิจ จังหวัดสมุทรสาคร	2
2. ปัจจัยที่เกี่ยวข้องกับการผลิตภาคเกษตร	3
2.1 สถานการณ์น้ำ	
2.2 สถานการณ์ภัยธรรมชาติ และโรคแมลงศัตรูพืชระบาด	
2.3 ราคาน้ำมัน	
3. เครื่องชี้ทางด้านเศรษฐกิจการเกษตร	4
4. ภาวะเศรษฐกิจการเกษตร ปี 2566	6
สาขาพืช	
สาขาศุสสัตว์	
สาขาประมง	
สาขาบริการทางการเกษตร	
สาขาป่าไม้	
5. แนวโน้มเศรษฐกิจการเกษตร ปี 2567	10
สาขาพืช	
สาขาศุสสัตว์	
สาขาประมง	
สาขาบริการทางการเกษตร	
สาขาป่าไม้	
ตารางที่ 1 อัตราการเติบโตของผลิตภัณฑ์มวลรวมภาคเกษตร	10
ตารางที่ 2 ผลผลิตสินค้าเกษตรที่สำคัญ (ปีปฏิทิน)	11
ตารางที่ 3 ราคาสินค้าเกษตรที่เกษตรกรขายได้	11

ภาวะเศรษฐกิจการเกษตร ปี 2566 หดตัวร้อยละ 5.2 เมื่อเทียบกับปีที่ผ่านมา โดยสาขาพืชหดตัวร้อยละ 4.8 สาขาศุสสัตว์หดตัวร้อยละ 7.2 สาขาประมงหดตัวร้อยละ 6.2 สาขาบริการทางการเกษตรหดตัวร้อยละ 1.4 สาขาป่าไม้ขยายตัวร้อยละ 0.4 โดยมีปัจจัยที่ส่งผลกระทบต่อภาคเกษตร เช่น สภาพอากาศร้อนฝนทิ้งช่วง และมีปริมาณน้ำฝนน้อยกว่าปีที่ผ่านมา ส่งผลกระทบต่อการเจริญเติบโตของสาขาพืช ปศุสัตว์ และประมง นอกจากนี้ ราคาปัจจัยการผลิตที่สำคัญทั้งปุ๋ยเคมี น้ำมันเชื้อเพลิง และวัตถุดิบอาหารสัตว์ ยังอยู่ในระดับสูง ทำให้เกษตรกรบางส่วนปรับเปลี่ยนชนิดพืชที่ทำการเพาะปลูก และลดปริมาณการผลิต ส่งผลให้ดัชนีผลผลิตสินค้าเกษตร ปี 2566 หดตัวร้อยละ 6.1 เมื่อเทียบกับปีที่ผ่านมา ในขณะที่ดัชนีราคาที่เกษตรกรขายได้เพิ่มขึ้นร้อยละ 19.7 ส่งผลให้ดัชนีรายได้เกษตรกรเพิ่มขึ้นร้อยละ 12.3

แนวโน้มเศรษฐกิจการเกษตร ปี 2567 คาดว่าจะขยายตัวอยู่ในช่วงร้อยละ 0.2 – 1.2 เมื่อเทียบกับปีที่ผ่านมา โดยสาขาพืชขยายตัวอยู่ในช่วงร้อยละ 0.5 – 1.5 สาขาศุสสัตว์อยู่ในช่วงร้อยละ 0.4 – 1.4 สาขาประมงขยายตัวอยู่ในช่วงร้อยละ (-0.3) – 0.7 สาขาบริการทางการเกษตรขยายตัวอยู่ในช่วงร้อยละ 0.3 – 1.3 และสาขาป่าไม้ขยายตัวอยู่ในช่วงร้อยละ 1.0 – 2.0 โดยมีปัจจัยสนับสนุนที่สำคัญ ได้แก่ การดำเนินนโยบายและมาตรการของภาครัฐอย่างต่อเนื่อง มีการบริหารจัดการสินค้าเกษตรให้สอดคล้องกับความต้องการของตลาด การส่งเสริมการใช้เทคโนโลยีในการผลิต สนับสนุนการรวมกลุ่ม ทำการผลิต การแปรรูป และพัฒนาคุณภาพสินค้าเกษตรให้ได้มาตรฐานเป็นที่ยอมรับของผู้บริโภค ตลอดจนบริหารจัดการน้ำทั้งระบบ อย่างไรก็ตาม ยังมีปัจจัยเสี่ยงที่ต้องติดตามเฝ้าระวัง เช่น ความแปรปรวนของสภาพอากาศ การระบาดของโรคและแมลง อาจสร้างความเสียหายต่อผลผลิตทางการเกษตร รวมทั้งต้นทุนการผลิตที่ยังคงอยู่ในระดับสูง ส่งผลต่อการลงทุนและกำลังซื้อของเกษตรกร

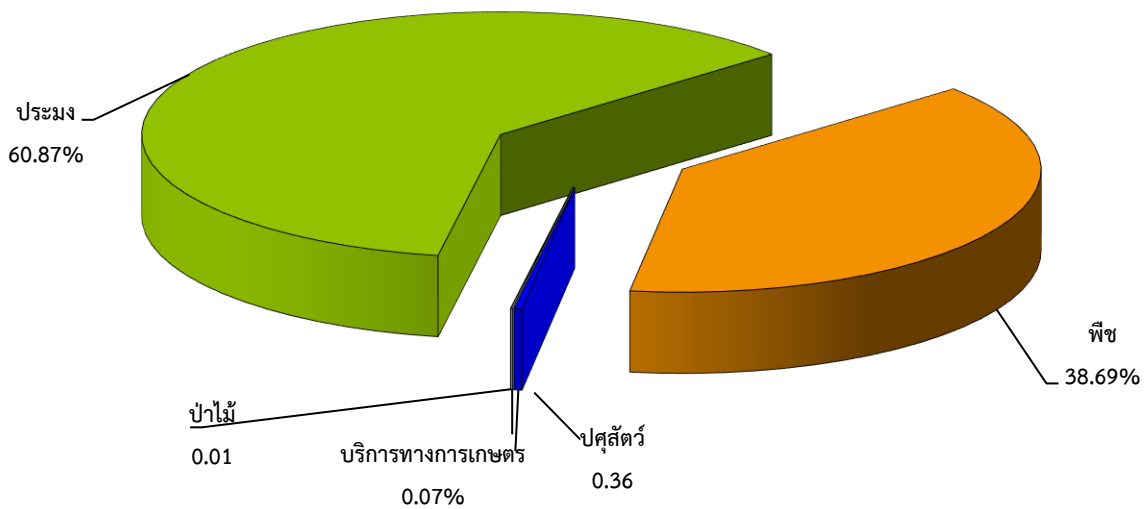


## 1. ภาพรวมเศรษฐกิจ จังหวัดสมุทรสาคร

ผลิตภัณฑ์มวลรวมจังหวัด ณ ราคาประจำปีของจังหวัดสมุทรสาคร ปี 2564 มีมูลค่า 421,123 ล้านบาท ประกอบด้วยภาคเกษตรมูลค่า 7,147 ล้านบาท และนอกภาคเกษตรมูลค่า 413,976 ล้านบาท โดยภาคเกษตรมีสาขาเกษตรกรรม การป่าไม้ และการประมง เป็นสาขาการผลิตหลักในการขับเคลื่อนเศรษฐกิจของจังหวัด คิดเป็นสัดส่วนร้อยละ 1.7 ส่วนนอกภาคเกษตรมีสัดส่วนร้อยละ 98.3 โดยมีสาขาอุตสาหกรรมการผลิตคิดเป็นสัดส่วนร้อยละ 67.7 รองลงมาสาขาการขนส่งและการขายปลีก การซ่อมยานยนต์และจักรยานยนต์ มีสัดส่วนร้อยละ 16.3 กิจกรรมทางการเงินและการประกันภัย มีสัดส่วนร้อยละ 2.4 สาขาการก่อสร้าง มีสัดส่วน ร้อยละ 2.1 และสาขาอื่น ๆ มีสัดส่วนรวมกันร้อยละ 9.8 (ที่มา : สำนักงานสภาพัฒนาการเศรษฐกิจและสังคมแห่งชาติ)

โครงสร้างการผลิตภาคเกษตรของจังหวัดสมุทรสาคร ปี 2566 ประกอบด้วย 5 สาขาดังนี้ สาขาประมง มีสัดส่วนมากที่สุด ร้อยละ 60.87 รองลงมาสาขาพืชร้อยละ 38.69 สาขาปศุสัตว์ร้อยละ 0.36 สาขาบริการทางการเกษตรร้อยละ 0.07 และสาขาป่าไม้ร้อยละ 0.01 ตามลำดับ

สัดส่วนผลิตภัณฑ์มวลรวมภาคเกษตร ปี 2566 จังหวัดสมุทรสาคร



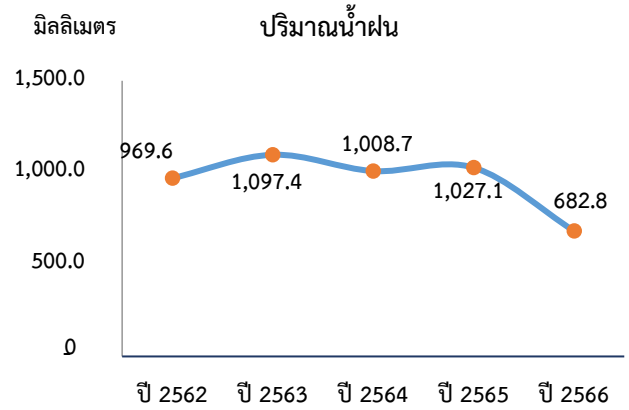
ที่มา : สำนักงานเศรษฐกิจการเกษตรที่ 10 จังหวัดราชบุรี



## 2. ปัจจัยที่เกี่ยวข้องกับการผลิตภาคเกษตร

### 2.1 สถานการณ์น้ำ

ปี 2566 ปริมาณน้ำฝนในพื้นที่จังหวัดสมุทรสาคร เฉลี่ย 682.8 มิลลิเมตร ลดลงจากช่วงเดียวกันของปีที่ผ่านมาซึ่งมีปริมาณน้ำฝน 1,027.1 มิลลิเมตร หรือลดลงร้อยละ 33.5 ในขณะที่จำนวนวันฝนตก มีจำนวน 107 วัน ลดลงจากช่วงเดียวกันของปีที่ผ่านมา ซึ่งอยู่ที่ 128 วัน หรือลดลงร้อยละ 16.4



ที่มา : กรมอุตุนิยมวิทยา

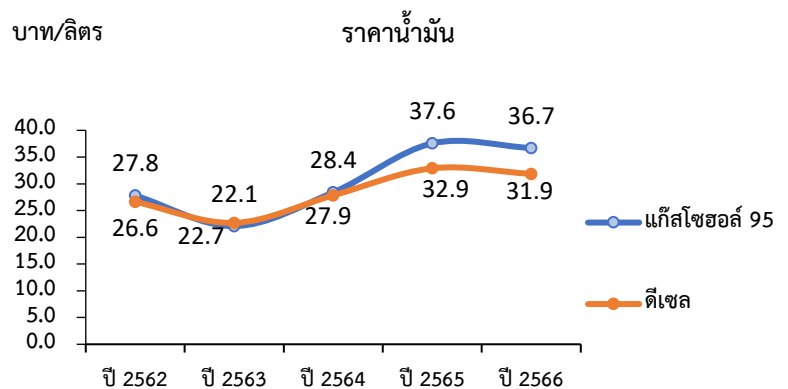
### 2.2 สถานการณ์ภัยธรรมชาติ และโรคแมลงศัตรูพืชระบาด

1) โรคตายด่วน หรือ EMS ในกุ้งขาวแวนนาไม ยังไม่พบปัญหาการระบาดที่รุนแรงในพื้นที่เลี้ยงกุ้งขาวแวนนาไมในจังหวัด เพราะเกษตรกรมีการพัฒนาระบบการเลี้ยงเพื่อลดปัญหาที่จะเกิดจากการเลี้ยงได้ดีขึ้น และภาครัฐมีการบริหารจัดการฟาร์มให้ได้มาตรฐานที่ดีต่อเนื่อง ส่วนสาขาปศุสัตว์รัฐบาลมีนโยบายพัฒนามาตรฐานฟาร์มให้ดีขึ้น และควบคุมมาตรฐานโรงงานอาหารสัตว์ให้มีคุณภาพ เพื่อตอบสนองการส่งออกให้ได้มาตรฐานยิ่งขึ้น

2) โรคแมลงศัตรูพืช เตือนการระบาดและเฝ้าระวังโรคอย่างเข้มงวด เช่น โรสี้ขาในมะพร้าว ตัวงแรมมะพร้าว และหนอนหัวดำมะพร้าว สำนักงานเกษตรจังหวัด และสำนักงานเกษตรอำเภอในพื้นที่ พบการระบาด กลุ่มหนอนผีเสื้อ และกลุ่มตัวปีกแข็ง พร้อมทั้งรณรงค์ให้เกษตรกรหมั่นสำรวจ เฝ้าระวัง ติดตามสถานการณ์การระบาดอย่างต่อเนื่อง พร้อมทั้งให้คำแนะนำแก่เกษตรกร และใช้สารเคมีในพื้นที่ที่พบการระบาดรุนแรงตามคำแนะนำของกรมวิชาการเกษตร

### 2.3 ราคาน้ำมัน

ปี 2566 น้ำมันแก๊สโซฮอล์ 95 ของจังหวัดสมุทรสาคร มีราคาเฉลี่ยลิตรละ 36.7 บาท ลดลงจากปีที่ผ่านมา ซึ่งมีราคาเฉลี่ยลิตรละ 37.6 บาทหรือลดลงร้อยละ 2.4 ขณะที่น้ำมันดีเซลเฉลี่ยลิตรละ 31.9 บาท ลดลงจากปีที่ผ่านมา ซึ่งมีราคาเฉลี่ยลิตรละ 32.9 บาท หรือลดลงร้อยละ 3.0 เนื่องจากราคาน้ำมันดิบปรับตัวลดลงจากความต้องการใช้น้ำมันที่ลดลง ซึ่งเป็นผลมาจากความกังวลต่อภาวะเศรษฐกิจโลกที่ชะลอตัว ส่งผลให้ราคาน้ำมันปรับตัวลดลง



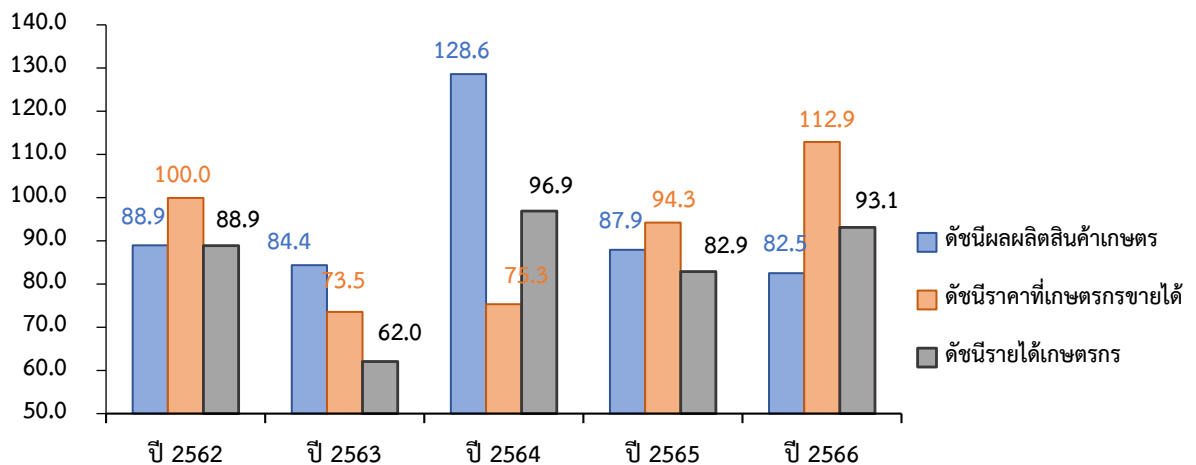
ที่มา : บริษัท ปตท. จำกัด (มหาชน)



### 3. เครื่องชี้ทางด้านเศรษฐกิจการเกษตร

3.1 ดัชนีผลผลิตสินค้าเกษตร ในปี 2566 อยู่ที่ระดับ 82.5 ลดลงร้อยละ 6.1 จากปีที่ผ่านมา ซึ่งอยู่ที่ระดับ 87.9 ส่วนดัชนีราคาที่ได้เกษตรกรขายได้ อยู่ที่ระดับ 112.9 เพิ่มขึ้นร้อยละ 19.7 จากปีที่ผ่านมา ซึ่งอยู่ที่ระดับ 94.3 ส่งผลให้ดัชนีรายได้เกษตรกรอยู่ที่ระดับ 93.1 เพิ่มขึ้นร้อยละ 12.3 จากปีที่ผ่านมา ซึ่งอยู่ที่ระดับ 82.9

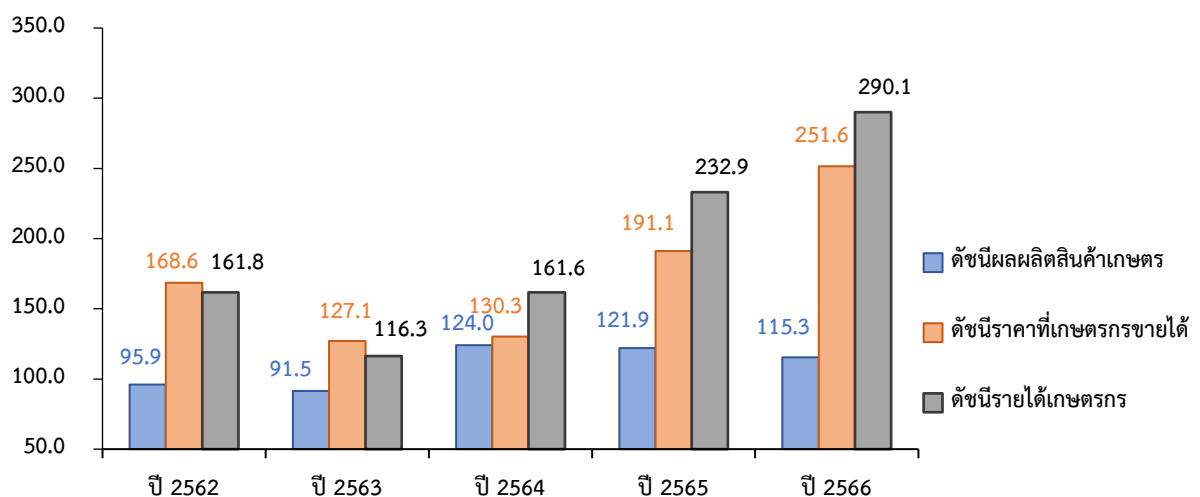
ดัชนีผลผลิตสินค้าเกษตร ดัชนีราคาที่ได้เกษตรกรขายได้ และดัชนีรายได้เกษตรกร



ที่มา : สำนักงานเศรษฐกิจการเกษตรที่ 10 ราชบุรี

3.2 ดัชนีผลผลิตสาขาพืช ในปี 2565 อยู่ที่ระดับ 115.3 ลดลงร้อยละ 5.4 จากปีที่ผ่านมา ซึ่งอยู่ที่ระดับ 121.9 ขณะที่ดัชนีราคาสินค้าพืชที่ได้เกษตรกรขายได้ อยู่ที่ระดับ 251.6 เพิ่มขึ้นร้อยละ 31.7 จากปีที่ผ่านมา ซึ่งอยู่ที่ระดับ 191.1 ส่งผลให้ดัชนีรายได้เกษตรกรสาขาพืชอยู่ที่ระดับ 290.1 เพิ่มขึ้นร้อยละ 24.6 จากปีที่ผ่านมา ซึ่งอยู่ที่ระดับ 232.9

ดัชนีผลผลิตสินค้าเกษตร ดัชนีราคาที่ได้เกษตรกรขายได้ และดัชนีรายได้เกษตรกร สาขาพืช

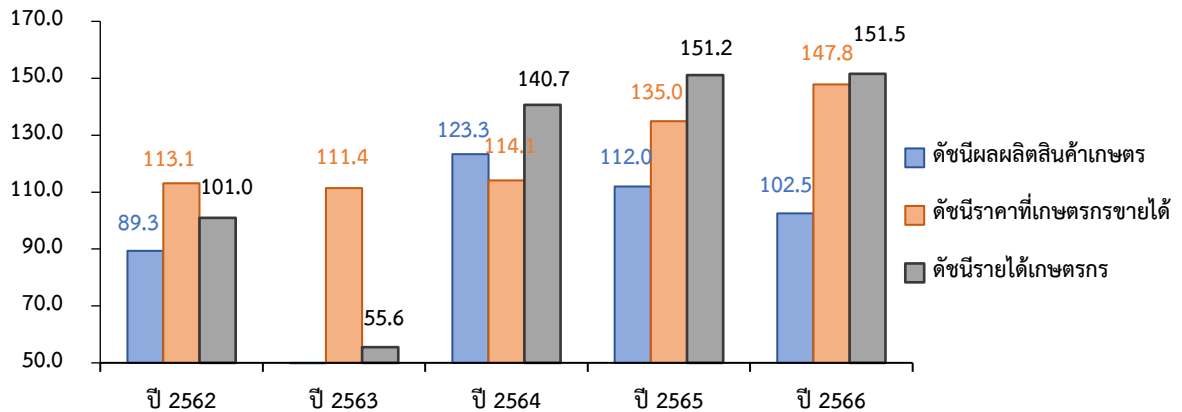


ที่มา : สำนักงานเศรษฐกิจการเกษตรที่ 10 ราชบุรี



3.3 ดัชนีผลผลิตสาขาปศุสัตว์ ในปี 2566 อยู่ที่ระดับ 102.5 ลดลงร้อยละ 8.5 จากปีที่ผ่านมา ซึ่งอยู่ที่ระดับ 112.0 ขณะที่ดัชนีราคาสินค้าปศุสัตว์ที่เกษตรกรขายได้อยู่ที่ระดับ 147.8 เพิ่มขึ้นร้อยละ 9.5 จากปีที่ผ่านมา ซึ่งอยู่ที่ระดับ 135.0 ส่วนดัชนีรายได้เกษตรกรสาขาปศุสัตว์อยู่ที่ระดับ 151.5 เพิ่มขึ้นร้อยละ 0.2 จากปีที่ผ่านมาซึ่งอยู่ที่ระดับ 151.2

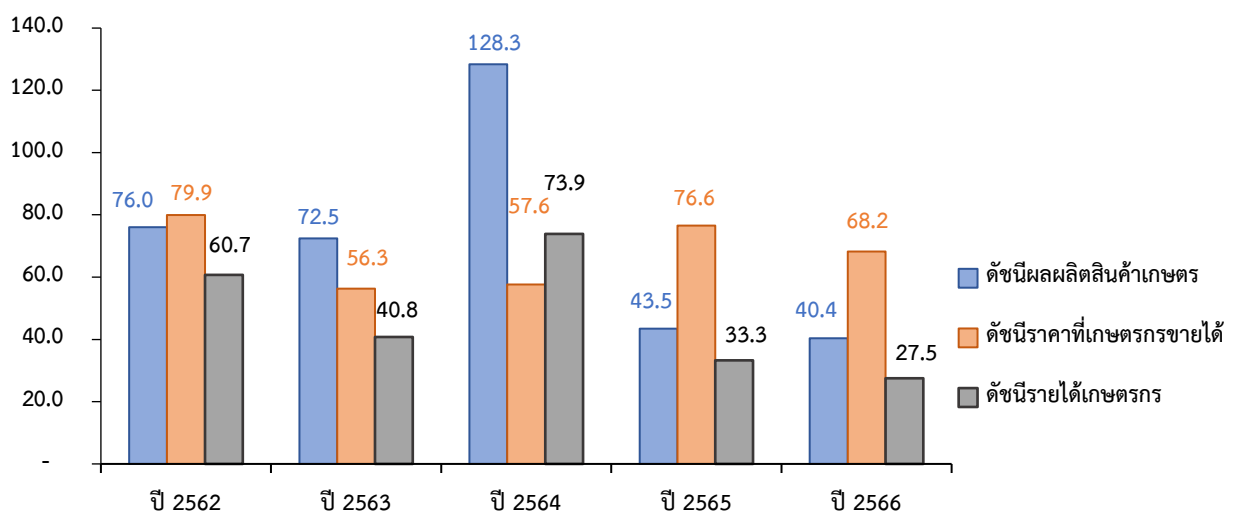
ดัชนีผลผลิตสินค้าเกษตร ดัชนีราคาที่เกษตรกรขายได้ และดัชนีรายได้เกษตรกร สาขาปศุสัตว์



ที่มา : สำนักงานเศรษฐกิจการเกษตรที่ 10 ราชบุรี

3.4 ดัชนีผลผลิตสาขาประมง ในปี 2566 อยู่ที่ระดับ 40.4 ลดลงร้อยละ 7.1 จากปีที่ผ่านมา ซึ่งอยู่ที่ระดับ 43.5 ขณะที่ดัชนีราคาสินค้าประมงที่เกษตรกรขายได้อยู่ที่ระดับ 68.2 ลดลงร้อยละ 10.9 จากปีที่ผ่านมา ซึ่งอยู่ที่ระดับ 76.6 ส่วนดัชนีรายได้เกษตรกรสาขาประมงอยู่ที่ระดับ 27.5 หรือลดลงร้อยละ 17.4 จากปีที่ผ่านมา ซึ่งอยู่ที่ระดับ 33.3

ดัชนีผลผลิตสินค้าเกษตร ดัชนีราคาที่เกษตรกรขายได้ และดัชนีรายได้เกษตรกร สาขาประมง



ที่มา : สำนักงานเศรษฐกิจการเกษตรที่ 10 ราชบุรี



#### 4. ภาวะเศรษฐกิจการเกษตร ปี 2566

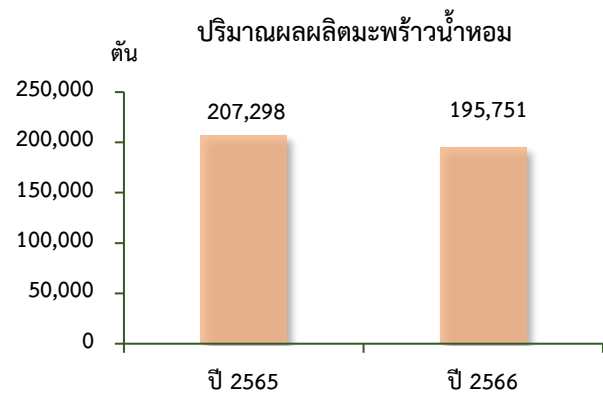
ภาวะเศรษฐกิจการเกษตรของจังหวัดสมุทรสาคร ในปี 2566 หดตัวร้อยละ 5.2 เมื่อเทียบกับปีที่ผ่านมา เนื่องจากสภาพอากาศไม่เอื้ออำนวย ปริมาณน้ำไม่เพียงพอสำหรับการเพาะปลูกพืช เลี้ยงสัตว์ และทำประมง ประกอบกับปัจจัยการผลิตสูงขึ้น ไม่จูงใจให้เกษตรกรขยายการผลิตเพิ่ม โดยมีรายละเอียดแต่ละสาขา ดังนี้

**4.1 สาขาพืช** ในปี 2566 หดตัวร้อยละ 4.8 เมื่อเทียบกับปีที่ผ่านมา โดยผลผลิตพืชที่สำคัญลดลง ได้แก่ มะพร้าว น้ำหอม กล้ายไม้ และข้าว เนื่องจากสภาพอากาศแล้ง ฝนทิ้งช่วง ปริมาณน้ำมีไม่เพียงพอต่อการเพาะปลูก รวมทั้งต้นทุนการผลิตสูงขึ้น ส่งผลให้ผลผลิตลดลง

##### ❖ มะพร้าวน้ำหอม

###### ภาวะการผลิต

ผลผลิตมะพร้าวน้ำหอม ปี 2566 เท่ากับ 195,751 ตัน ลดลงจากปีที่ผ่านมา ซึ่งมีผลผลิต 207,298 ตัน หรือลดลงร้อยละ 5.6 เนื่องจากสภาพอากาศแล้ง ทำให้มะพร้าวขาดคอขวดแห้ง ผลผลิตร่วงหลุดออกจากทลาย ส่งผลให้ผลผลิตออกสู่ตลาดน้อย



ที่มา : สำนักงานเกษตรจังหวัดสมุทรสาคร  
ณ วันที่ 15 ธันวาคม 2566

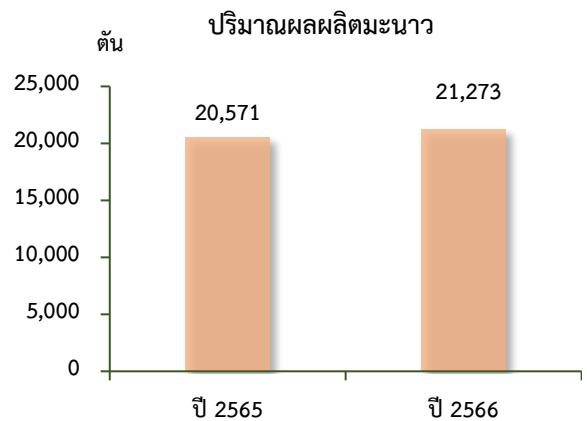
###### ระดับราคา

ปี 2566 ราคามะพร้าวน้ำหอมที่เกษตรกรขายได้ เฉลี่ยผลละ 11.29 บาท เพิ่มขึ้นจากปีที่ผ่านมา ซึ่งมีราคาเฉลี่ยผลละ 9.50 หรือเพิ่มขึ้นร้อยละ 18.8 เนื่องจากผลผลิตออกสู่ตลาดน้อย ความต้องการของตลาดมีอย่างต่อเนื่อง ส่งผลให้ราคาปรับตัวเพิ่มขึ้น

##### ❖ มะนาว

###### ภาวะการผลิต

ผลผลิตมะนาว ปี 2566 เท่ากับ 21,273 ตัน เพิ่มขึ้นจากปีที่ผ่านมา ซึ่งมีผลผลิต 20,571 ตัน หรือเพิ่มขึ้นร้อยละ 3.4 เนื่องจากสภาพอากาศเอื้ออำนวยต่อการเจริญเติบโต ส่งผลให้ผลผลิตต่อไร่เพิ่มขึ้น



ที่มา : สำนักงานเกษตรจังหวัดสมุทรสาคร  
ณ วันที่ 15 ธันวาคม 2566

###### ระดับราคา

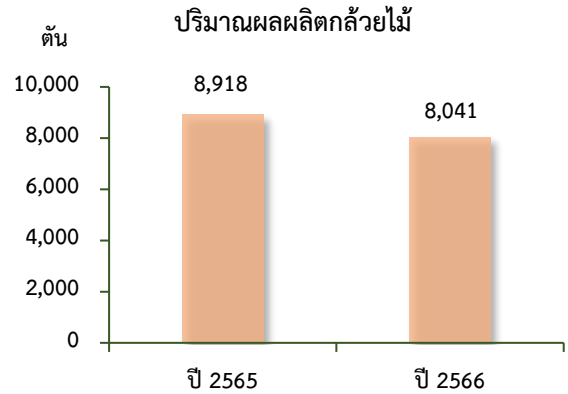
ปี 2566 ราคามะนาวที่เกษตรกรขายได้ เฉลี่ยกิโลกรัมละ 60.97 บาท เพิ่มขึ้นจากปีที่ผ่านมา ซึ่งมีราคาเฉลี่ยกิโลกรัมละ 30.21 หรือเพิ่มขึ้นร้อยละ 101.8 เนื่องจากต้นทุนการผลิตสูงขึ้น และความต้องการผู้บริโภค รวมถึงผู้ประกอบการร้านอาหาร ที่จำเป็นต้องใช้มะนาวเป็นวัตถุดิบอย่างต่อเนื่อง ส่งผลให้ราคาปรับตัวสูงขึ้น



### ❖ กล้วยไม้

#### ภาวะการผลิต

ผลผลิตกล้วยไม้ ปี 2566 เท่ากับ 8,041 ตัน ลดลงจากปีที่ผ่านมา ซึ่งมีผลผลิต 8,918 ตัน หรือลดลงร้อยละ 9.8 เนื่องจากต้นทุนการผลิตสูงขึ้น ประกอบกับสภาพอากาศแล้ง ส่งผลให้ผลผลิตออกน้อยลง



ที่มา : สำนักงานเกษตรจังหวัดสมุทรสาคร  
ณ วันที่ 15 ธันวาคม 2566

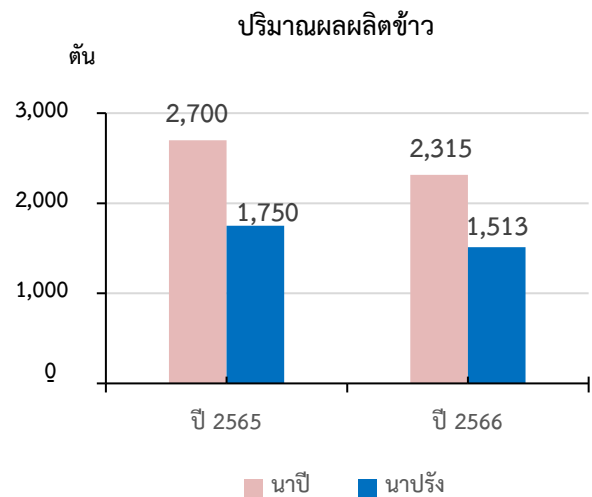
#### ระดับราคา

ปี 2566 ราคากล้วยไม้ที่เกษตรกรขายได้ เฉลี่ยกิโลกรัมละ 87.10 บาท เพิ่มขึ้นจากปีที่ผ่านมา ซึ่งมีราคาเฉลี่ย กิโลกรัมละ 30.90 หรือเพิ่มขึ้นร้อยละ 181.9 เนื่องจากผลผลิตออกสู่ตลาดน้อย ประกอบการส่งออกได้มากขึ้น ส่งผลให้ราคาปรับตัวสูงขึ้น

### ❖ ข้าว

#### ภาวะการผลิต

ผลผลิตข้าวนาปี ปี 2566 เท่ากับ 2,315 ตัน ลดลงร้อยละ 14.3 และข้าวนาปรัง 1,513 ตัน ลดลงร้อยละ 13.5 เนื่องจากต้นทุนการผลิตสูงขึ้น เกษตรกรจึงปล่อยพื้นที่ว่าง ประกอบกับปริมาณน้ำไม่เพียงพอในช่วงการเจริญเติบโต และสภาพอากาศแปรปรวน มีวัชพืชมาก มีข้าวตืด และบางพื้นที่มีปัญหาน้ำเค็ม น้ำเสียจากโรงงาน ส่งผลให้ผลผลิตลดลง



ที่มา : ศูนย์สารสนเทศการเกษตร  
สำนักงานเศรษฐกิจการเกษตร

#### ระดับราคา

ปี 2566 ราคาข้าวเปลือกที่เกษตรกรขายได้ ณ ความชื้น 15% โดยข้าวนาปี เฉลี่ยตันละ 10,973.30 บาท เพิ่มขึ้นจากปีที่ผ่านมา ร้อยละ 0.7 ส่วนข้าวนาปรังราคาเฉลี่ยตันละ 9,875.50 บาท เพิ่มขึ้นร้อยละ 13.7 เนื่องจากผู้บริโภคทั้งในและต่างประเทศมีความต้องการอย่างต่อเนื่อง ประกอบกับมีปริมาณผลผลิตออกสู่ตลาดลดลง ส่งผลให้ราคาปรับตัวสูงขึ้น

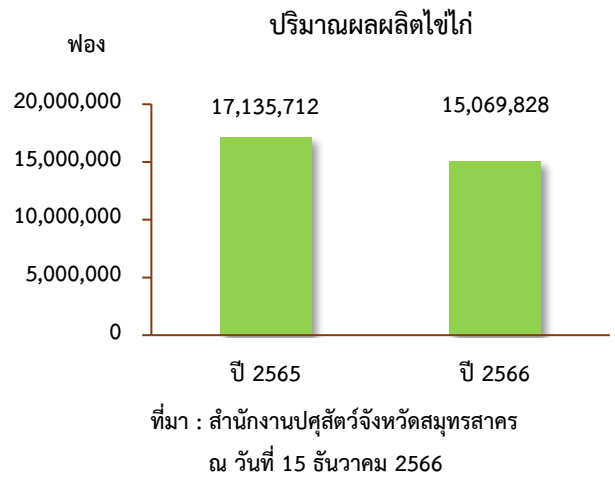


**4.2 สาขาปศุสัตว์** ปี 2566 หดตัวร้อยละ 7.2 เมื่อเทียบกับปีที่ผ่านมา เนื่องจากต้นทุนวัตถุดิบและอาหารสัตว์มีราคาสูงขึ้น ทำให้เกษตรกรชะลอการเลี้ยงลง ส่งผลให้สาขาปศุสัตว์หดตัว

❖ **ไข่ไก่**

**ภาวะการผลิต**

ผลผลิตไข่ไก่ ปี 2566 เท่ากับ 15,069,828 ฟอง ลดลงจากปีที่ผ่านมา ซึ่งมีผลผลิต 17,135,712 ฟอง หรือลดลงร้อยละ 12.1 เนื่องจากการปลดแม่ไก่ยืนกรงตามมาตรการรักษาเสถียรภาพราคาไข่ไก่ให้เหมาะสมกับความต้องการบริโภคภายในประเทศ ประกอบกับต้นทุนการผลิตสูงขึ้น ส่งผลให้เกษตรกรเลี้ยงน้อยลง



**ระดับราคา**

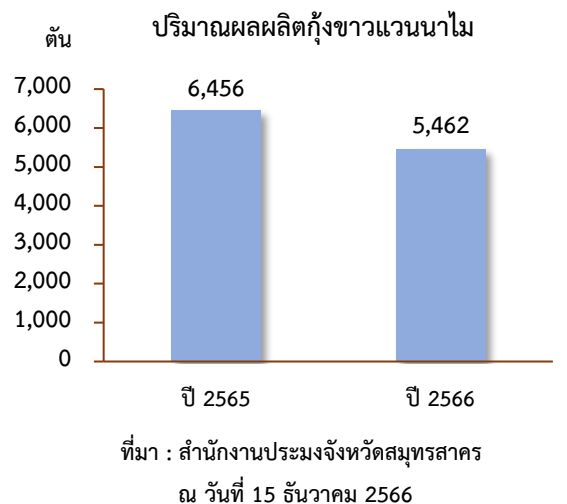
ปี 2566 ราคาไข่ไก่ที่เกษตรกรขายได้ เฉลี่ยฟองละ 4.20 บาท เพิ่มขึ้นจากปีที่ผ่านมา ซึ่งมีราคาเฉลี่ยฟองละ 3.60 บาท หรือเพิ่มขึ้นร้อยละ 16.7 เนื่องจากราคาวัตถุดิบอาหารสัตว์สูงขึ้น เกษตรกรมีการปรับราคาไข่ไก่ให้สอดคล้องกับต้นทุนการผลิต

**4.3 สาขาประมง** ปี 2566 หดตัวร้อยละ 6.2 เมื่อเทียบกับปีที่ผ่านมา โดยกุ้งขาวแวนนาไม และปลานิล ผลผลิตลดลง เนื่องจากต้นทุนการผลิตสูงขึ้น และราคาลดลงไม่คุ้มทุนทำให้เกษตรกรลดการเลี้ยงลง

❖ **กุ้งขาวแวนนาไม**

**ภาวะการผลิต**

ผลผลิตกุ้งขาวแวนนาไม ปี 2566 เท่ากับ 5,462 ตัน ลดลงจากปีที่ผ่านมา ซึ่งมีผลผลิต 6,456 ตัน หรือลดลงร้อยละ 15.4 เนื่องจากต้นทุนการผลิตสูงขึ้น ประกอบกับราคาลดลงไม่จูงใจให้เกษตรกรขยายการผลิตเพิ่ม รวมทั้งความต้องการกุ้งขาวของไทยจากประเทศคู่ค้าลดลง ส่งผลให้กุ้งขาวออกสู่ตลาดลดลง



**ระดับราคา**

ปี 2566 ราคากุ้งขาวแวนนาไมที่เกษตรกรขายได้ เฉลี่ยกิโลกรัมละ 73.33 ลดลงจากปีที่ผ่านมา ซึ่งมีราคาเฉลี่ยกิโลกรัมละ 99.56 บาท หรือลดลงร้อยละ 26.3 เนื่องจากประเทศผู้ผลิตกุ้งหลักของโลกมีผลผลิตออกสู่ตลาดมาก ประกอบกับคำสั่งซื้อจากประเทศคู่ค้าลดลง และความต้องการของตลาดทั้งในและต่างประเทศชะลอตัว ส่งผลให้ราคากุ้งขาวแวนนาไมปรับตัวลดลง

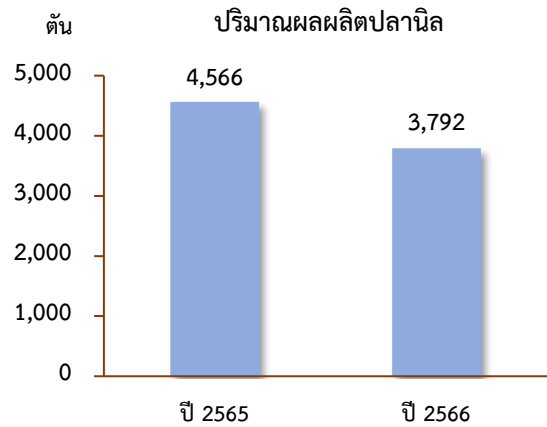




## ❖ ปลูกข้าว

### ภาวะการผลิต

ผลผลิตปลูกข้าว ปี 2566 รวม 3,792 ตัน ลดลงจากปีที่ผ่านมา ซึ่งมีผลิตรวม 4,566 ตัน หรือลดลงร้อยละ 17.0 เนื่องจากพื้นที่การเลี้ยงลดลง เกษตรกรปรับเปลี่ยนรูปแบบการใช้พื้นที่ไปทำอย่างอื่นแทน และบางรายไม่มีการต่อสัญญาเช่าที่ดิน ส่งผลให้ผลผลิตออกสู่ตลาดลดลง



ที่มา : สำนักงานประมงจังหวัดสมุทรสาคร  
ณ วันที่ 15 ธันวาคม 2566

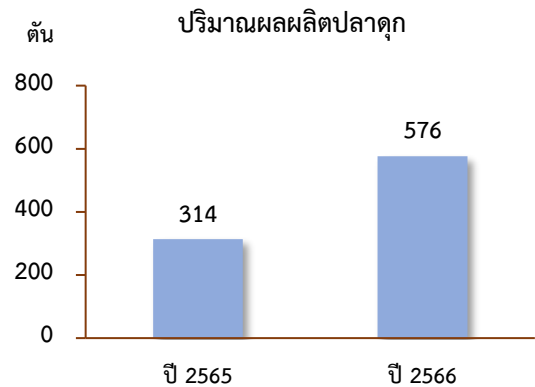
### ระดับราคา

ปี 2566 ราคาปลูกข้าวที่เกษตรกรขายได้ เฉลี่ยกิโลกรัมละ 43.84 เพิ่มขึ้นจากปีที่ผ่านมา ซึ่งมีราคาเฉลี่ย กิโลกรัมละ 43.31 หรือเพิ่มขึ้นร้อยละ 1.2 เนื่องจากความต้องการบริโภคเพิ่มขึ้น และราคาสูงขึ้นตามต้นทุนการผลิต

## ❖ ปลูกผัก

### ภาวะการผลิต

ผลผลิตปลูกผัก ปี 2566 เท่ากับ 576 ตัน เพิ่มขึ้นจากปีที่ผ่านมา ซึ่งมีผลผลิต 314 หรือเพิ่มขึ้นร้อยละ 83.4 เนื่องจากราคาอยู่ในเกณฑ์ดี ประกอบกับความต้องการของผู้บริโภคเพิ่มขึ้น ทดแทนเนื้อสัตว์ชนิดอื่นที่มีราคาสูงขึ้น ส่งผลให้ผลผลิตออกสู่ตลาดเพิ่มขึ้น



ที่มา : สำนักงานประมงจังหวัดสมุทรสาคร  
ณ วันที่ 15 ธันวาคม 2566

### ระดับราคา

ปี 2566 ราคาปลูกผักที่เกษตรกรขายได้ เฉลี่ยกิโลกรัมละ 43.8 เพิ่มขึ้นจากปีที่ผ่านมา ซึ่งมีราคาเฉลี่ย กิโลกรัมละ 42.18 หรือเพิ่มขึ้นร้อยละ 3.8 เนื่องจากราคาปรับตัวสูงขึ้นตามต้นทุนการผลิต



**4.4 สาขาบริการทางการเกษตร** ปี 2566 อัตราการเติบโต สาขาบริการทางการเกษตรหดตัวร้อยละ 1.4 จากการจ้างบริการเตรียมดินและบริการเก็บเกี่ยวลดลง ในพื้นที่ปลูกข้าว รวมทั้งการจ้างตัดเลนในร่องสวนมะพร้าว น้ำหอม และการจัดการในบ่อกุ้ง



**4.5 สาขาป่าไม้** ปี 2566 สาขาป่าไม้ มีอัตราการขยายตัว ร้อยละ 0.4 เนื่องจากกิจกรรมปลูกป่าทั้งป่าธรรมชาติ และป่าเศรษฐกิจ เช่น ป่าโกงกาง เพิ่มขึ้น ส่งผลให้สาขาป่าไม้ขยายตัวเพิ่มขึ้น



## 5. แนวโน้มเศรษฐกิจการเกษตร ปี 2567

ภาวะเศรษฐกิจการเกษตรของจังหวัดสมุทรสาคร ในปี 2567 คาดว่าจะขยายตัวอยู่ในช่วงร้อยละ 0.2 – 1.2 เมื่อเทียบกับปีที่ผ่านมา โดยสาขาพืชขยายตัวอยู่ในช่วงร้อยละ 0.5 – 1.5 สาขาปศุสัตว์ขยายตัวอยู่ในช่วงร้อยละ 0.4 – 1.4 สาขาประมงขยายตัวอยู่ในช่วงร้อยละ (-0.3) – 0.7 สาขาบริการทางการเกษตรขยายตัวอยู่ในช่วงร้อยละ 0.3 – 1.3 และสาขาป่าไม้ขยายตัวอยู่ในช่วงร้อยละ 1.0 – 2.0 ทั้งนี้เป็นไปตามปัจจัยบวกที่เป็นแรงสนับสนุนให้ภาคเกษตรเติบโตอย่างต่อเนื่อง อย่างไรก็ตามยังมีความแปรปรวนของสภาพอากาศ ซึ่งอาจส่งผลกระทบต่อปริมาณผลผลิตสินค้าเกษตร โดยรายละเอียดแต่ละสาขาการผลิต มีดังนี้

**5.1 สาขาพืช** ในปี 2567 คาดว่าขยายตัวอยู่ในช่วงร้อยละ 0.5 – 1.5 เนื่องจากผลผลิตคาดว่าจะออกสู่ตลาดมากกว่าปีที่ผ่านมา รวมทั้งราคาอยู่ในเกณฑ์ดี การส่งออกมีแนวโน้มเพิ่มขึ้น

**5.2 สาขาปศุสัตว์** ในปี 2567 คาดว่าอยู่ในช่วงร้อยละ 0.4 – 1.4 จากการบริหารจัดการฟาร์มที่ดี ประกอบกับกรมปศุสัตว์ร่วมมือกับเกษตรกรในการควบคุม และป้องกันโรคจากภายนอกอย่างเข้มงวด

**5.3 สาขาประมง** ในปี 2567 คาดว่าอยู่ในช่วงร้อยละ (-0.3) – 0.7 เนื่องจากความต้องการทั้งในและต่างประเทศมีอย่างต่อเนื่อง และเกษตรกรบริหารจัดการฟาร์มที่ดีทำให้เกษตรกรขยายพื้นที่เลี้ยงเพิ่มขึ้น

**5.4 สาขาบริการทางการเกษตร** ในปี 2567 คาดว่าขยายตัวอยู่ในช่วงร้อยละ 0.3 – 1.3 เนื่องจากการจ้างบริการเตรียมดินและเก็บเกี่ยวพืชเศรษฐกิจที่สำคัญของจังหวัดเพิ่มขึ้น

**5.5 สาขาป่าไม้** ในปี 2567 คาดว่าขยายตัวอยู่ในช่วงร้อยละ 1.0 – 2.0 เนื่องจากการปลูกป่าธรรมชาติป่าโกงกาง เพิ่มมากขึ้น

### ตารางที่ 1 อัตราการเติบโตของผลิตภัณฑ์มวลรวมภาคเกษตร

หน่วย: ร้อยละ

สาขา	ปี 2566	ปี 2567
ภาคเกษตร	-5.2	0.2 – 1.2
พืช	-4.8	0.5 – 1.5
ปศุสัตว์	-7.2	0.4 – 1.4
ประมง	-6.2	(-0.3) – 0.7
บริการทางการเกษตร	-1.4	0.3 – 1.3
ป่าไม้	0.4	1.0 – 2.0

ที่มา : สำนักงานเศรษฐกิจการเกษตรที่ 10 จังหวัดราชบุรี

หน่วย : ตัน

## ตารางที่ 2 ผลผลิตสินค้าเกษตรที่สำคัญ (ปีปฏิทิน)

รายการ	ปี 2565	ปี 2566	อัตราการเปลี่ยนแปลง (ร้อยละ)
ข้าวนาปี	2,700	2,315	-14.3
ข้าวนาปรัง	1,750	1,513	-13.5
กล้วยไม้	8,918	8,041	-9.8
มะพร้าวน้ำหอม	207,298	195,751	-5.6
มะนาว	20,571	21,273	3.4
ไข่ไก่ (ฟอง)	17,135,712	15,069,828	-12.1
กุ้งขาวแวนนาไม	6,456	5,462	-15.4
ปลาดุก	314	576	83.4
ปลานิล	4,566	3,792	-17.0

ที่มา : ศูนย์สารสนเทศการเกษตร สำนักงานเศรษฐกิจการเกษตร, สำนักงานเกษตรจังหวัดสมุทรสาคร, สำนักงานประมงจังหวัดสมุทรสาคร  
สำนักงานปศุสัตว์จังหวัดสมุทรสาคร

## ตารางที่ 3 ราคาสินค้าเกษตรที่เกษตรกรขายได้

หน่วย : บาท/กิโลกรัม

รายการ	ปี 2565	ปี 2566	อัตราการเปลี่ยนแปลง (ร้อยละ)
ข้าวเปลือกเจ้านาปี ความชื้น 15% (บาท/ตัน)	10,898.00	10,973.30	0.7
ข้าวเปลือกเจ้านาปรัง ความชื้น 15% (บาท/ตัน)	8,683.60	9,875.50	13.7
กล้วยไม้	30.9	87.1	181.9
มะพร้าวน้ำหอม (บาท/ผล)	9.5	11.29	18.8
มะนาว	30.21	60.97	101.8
ไข่ไก่ (บาท/ฟอง)	3.6	4.2	16.7
กุ้งขาวแวนนาไมขนาด 70 ตัว/กก.	99.56	73.33	-26.3
ปลาดุก	42.18	43.8	3.8
ปลานิล	43.31	43.84	1.2

ที่มา : สำนักงานเศรษฐกิจการเกษตรที่ 10 จังหวัดราชบุรี

จัดทำโดย

สำนักงานเศรษฐกิจการเกษตรที่ 10 จังหวัดราชบุรี

เลขที่ 8 ต.หน้าเมือง อ.เมือง จ.ราชบุรี 70000

โทรศัพท์ 0-3233-7951 WWW.ZONE10.oae.go.th