



# รายงานภาวะเศรษฐกิจการเกษตรจังหวัดเพชรบุรี

ภาวะเศรษฐกิจการเกษตรปี 2566 และแนวโน้มปี 2567 จังหวัดเพชรบุรี

## ROAE Outlook

ภาวะเศรษฐกิจการเกษตร

	หน้า
1. ภาพรวมเศรษฐกิจจังหวัดเพชรบุรี	2
2. ปัจจัยที่เกี่ยวข้องกับการผลิตภาคเกษตร	2
2.1 สถานการณ์น้ำ	
2.2 สถานการณ์ภัยธรรมชาติ และโรคแมลงศัตรูพืชระบาด	
2.3 ราคาน้ำมัน	
3. เครื่องชี้ทางด้านเศรษฐกิจการเกษตร	3
4. ภาวะเศรษฐกิจการเกษตรปี 2566	5
สาขาปศุสัตว์	
สาขาพืช	
สาขาประมง	
สาขาบริการทางการเกษตร	
สาขาป่าไม้	
5. แนวโน้มเศรษฐกิจการเกษตรปี 2567	11
สาขาพืช	
สาขาปศุสัตว์	
สาขาประมง	
สาขาบริการทางการเกษตร	
สาขาป่าไม้	
ตารางที่ 1 อัตราการเติบโตของผลิตภัณฑ์มวลรวมภาคเกษตร	12
ตารางที่ 2 ผลผลิตสินค้าเกษตรที่สำคัญ (ปีปฏิทิน)	12
ตารางที่ 3 ราคาสินค้าเกษตรที่เกษตรกรขายได้	13

**ภาวะเศรษฐกิจการเกษตรปี 2566** ขยายตัวร้อยละ 1.2 เมื่อเทียบกับปีที่ผ่านมา โดยสาขาปศุสัตว์ขยายตัวร้อยละ 9.3 สาขาป่าไม้ขยายตัวร้อยละ 1.1 สาขาพืชหดตัวร้อยละ 3.2 สาขาประมงหดตัวร้อยละ 1.1 และสาขาบริการทางการเกษตรหดตัวร้อยละ 3.6 โดยมีปัจจัยสำคัญที่ส่งผลกระทบในด้านบวกต่อภาคเกษตร อาทิ การพัฒนาระบบชลประทานเพื่อให้พื้นที่เกษตรกรรมได้รับประโยชน์มากขึ้น เกษตรกรมีการบริหารจัดการฟาร์มปศุสัตว์ที่ดี มีการดูแลเฝ้าระวังโรคระบาดในสัตว์อย่างเข้มงวดและต่อเนื่อง ภาครัฐมีโครงการส่งเสริมให้เกษตรกรได้รับการรับรองมาตรฐานการผลิตเพิ่มขึ้นอย่างต่อเนื่อง ให้สอดคล้องกับความต้องการบริโภคสินค้าปศุสัตว์ที่เพิ่มขึ้นทั้งภายในประเทศและต่างประเทศ รวมทั้งมาตรการกระตุ้นเศรษฐกิจการท่องเที่ยวของจังหวัด ส่งผลให้ดัชนีผลผลิตสินค้าเกษตรปี 2566 เพิ่มขึ้นร้อยละ 1.9 เมื่อเทียบกับปีที่ผ่านมา ในขณะที่ดัชนีราคาสินค้าเกษตรเพิ่มขึ้นร้อยละ 1.9 ส่งผลให้ดัชนีรายได้เกษตรกรเพิ่มขึ้นร้อยละ 3.8

**แนวโน้มเศรษฐกิจการเกษตรปี 2567** คาดว่าจะอยู่ในช่วงร้อยละ (-0.7) – 0.3 เมื่อเทียบกับปีที่ผ่านมา โดยสาขาพืชคาดว่าจะอยู่ในช่วงร้อยละ (-3.5) – (-2.5) สาขาปศุสัตว์คาดว่าจะอยู่ในช่วงร้อยละ 0.8 – 1.8 สาขาประมงคาดว่าจะอยู่ในช่วงร้อยละ 0.4 – 1.4 สาขาบริการทางการเกษตรคาดว่าจะอยู่ในช่วงร้อยละ (-3.1) – (-2.1) และสาขาป่าไม้คาดว่าจะอยู่ในช่วงร้อยละ 1.0 – 2.0 โดยมีปัจจัยสนับสนุนที่คาดว่าจะส่งผลกระทบต่อภาคเกษตร ได้แก่ การดำเนินนโยบายและมาตรการของภาครัฐ โดยเน้นให้เกษตรกรมีการใช้นวัตกรรมและเทคโนโลยีเสริม การพัฒนาคุณภาพสินค้าให้มีมาตรฐานตรงกับความต้องการและเป็นที่ยอมรับของผู้บริโภค และการส่งเสริมการทำเกษตรมูลค่าสูงเพื่อเพิ่มรายได้ อย่างไรก็ตามยังมีปัจจัยเสี่ยง เช่น ราคาปัจจัยการผลิตที่ยังคงอยู่ในระดับสูง ปรากฏการณ์เอลนีโญที่ส่งผลต่อปริมาณน้ำที่ใช้ในภาคเกษตรลดลง ความแปรปรวนของสภาพอากาศ รวมไปถึงการเกิดภัยทางธรรมชาติ

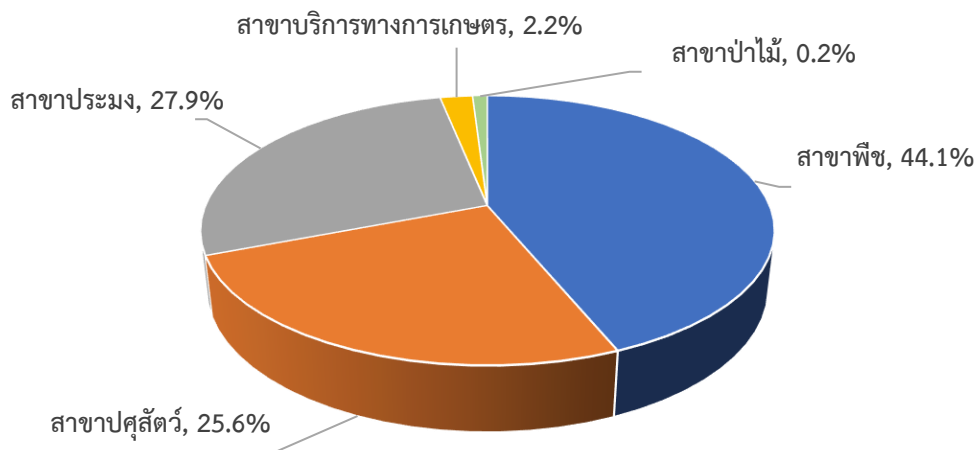


## 1. ภาพรวมเศรษฐกิจจังหวัดเพชรบุรี

ผลิตภัณฑ์มวลรวมจังหวัด ณ ราคาประจำปี ของจังหวัดเพชรบุรี ปี 2564 มีมูลค่า 72,447 ล้านบาท ประกอบด้วย ภาคเกษตร มูลค่า 9,949 ล้านบาท และนอกภาคเกษตร มูลค่า 62,498 ล้านบาท โดยมีภาคบริการเป็นสาขาหลักในการขับเคลื่อนเศรษฐกิจของจังหวัด คิดเป็นสัดส่วนร้อยละ 58.6 รองลงมา คือ อุตสาหกรรมการผลิต มีสัดส่วนร้อยละ 27.7 และภาคเกษตร มีสัดส่วนร้อยละ 13.7

โครงสร้างการผลิตทางการเกษตรที่สำคัญของจังหวัดเพชรบุรี ในปี 2566 ได้แก่ สาขาพืช ซึ่งมีสัดส่วนร้อยละ 44.1 ของผลิตภัณฑ์มวลรวมภาคเกษตร หรือ GPP ภาคเกษตร รองลงมา คือ สาขาประมง สาขาปศุสัตว์ สาขาบริการทางการเกษตร และสาขาป่าไม้ คิดเป็นร้อยละ 27.9 25.6 2.2 และ 0.2 ตามลำดับ

สัดส่วนผลิตภัณฑ์มวลรวมภาคเกษตรปี 2566 จังหวัดเพชรบุรี

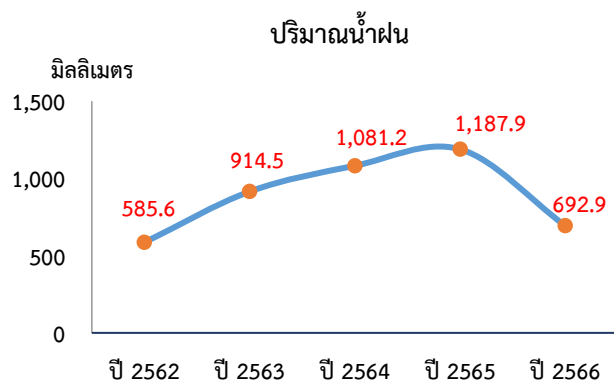


ที่มา : สำนักงานเศรษฐกิจการเกษตรที่ 10

## 2. ปัจจัยที่เกี่ยวข้องกับการผลิตภาคเกษตร

### 2.1 สถานการณ์น้ำ

● สถานการณ์น้ำในพื้นที่จังหวัดเพชรบุรี ปี 2566 น้ำฝนมีปริมาณ 692.9 มิลลิเมตร ลดลงจากปีที่ผ่านมาที่มีปริมาณ 1,187.9 มิลลิเมตร หรือลดลงร้อยละ 41.7 ในขณะที่จำนวนวันฝนตกในจังหวัดเพชรบุรีปี 2566 เฉลี่ย 101 วัน ลดลงจากปีที่ผ่านมา ซึ่งอยู่ที่ 133 วัน หรือลดลงร้อยละ 24.1



ที่มา: กรมอุตุนิยมวิทยา

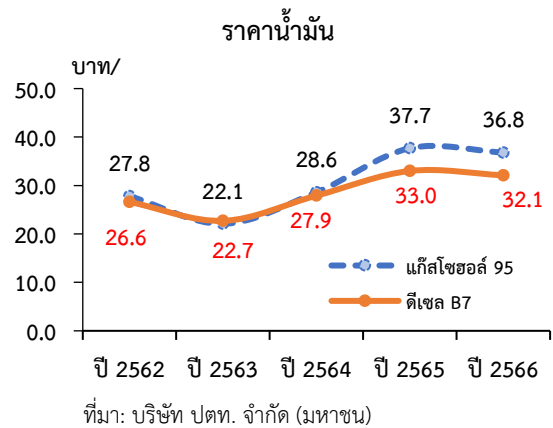


## 2.2 สถานการณ์ภัยธรรมชาติ และโรคแมลงศัตรูพืชระบาด

จังหวัดเพชรบุรี ได้รับผลกระทบจากการเข้าสู่สถานการณ์เอลนีโญ ทำให้สภาพอากาศแปรปรวน ปริมาณน้ำฝนน้อยกว่าปีที่ผ่านมา และเกิดฝนทิ้งช่วง ซึ่งส่งผลกระทบต่อ การเจริญเติบโต การติดดอกออกผลของพืช ด้านโรคแมลงศัตรูพืช ไม่พบการระบาดของโรคแมลงศัตรูพืชที่ร้ายแรง มีเพียงการพบโรคพืชและแมลงศัตรูพืชเล็กน้อย สามารถกำจัดควบคุมได้ ด้านศัตรูพืช ไม่พบการระบาดของโรคในสัตว์ที่ร้ายแรง มีเพียงการระบาดของโรคปากเท้าเปื่อยในโค ในช่วงการเปลี่ยนผ่านของฤดู ด้านประมง ไม่พบการระบาดของโรคสัตว์น้ำที่ร้ายแรง ทั้งนี้ หน่วยงานสังกัดกระทรวงเกษตรและสหกรณ์ในระดับพื้นที่มีการเฝ้าติดตาม เตือนภัย และป้องกันอย่างใกล้ชิด

## 2.3 ราคาน้ำมัน

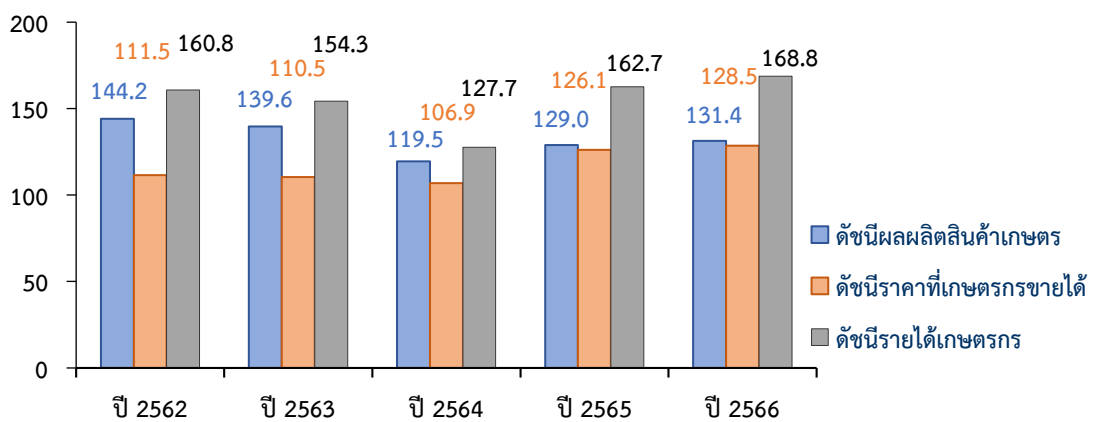
ในปี 2566 ราคาน้ำมันแก๊สโซฮอล์ 95 ของจังหวัดเพชรบุรี เฉลี่ยอยู่ที่ 36.8 บาทต่อลิตร ลดลงร้อยละ 2.4 จากปีที่ผ่านมา ซึ่งอยู่ที่ 37.7 บาทต่อลิตร ขณะที่ราคาน้ำมันดีเซล B7 เฉลี่ยอยู่ที่ 32.1 บาทต่อลิตร ลดลงร้อยละ 2.7 จากปีที่ผ่านมา ซึ่งอยู่ที่ 33.0 บาทต่อลิตร เนื่องจากเศรษฐกิจโลกชะลอตัว ทำให้ความต้องการใช้น้ำมันดิบลดลง ส่งผลให้ราคาน้ำมันปรับตัวลดลง



## 3. เครื่องชี้ทางด้านเศรษฐกิจการเกษตร

3.1 ดัชนีผลผลิตสินค้าเกษตร ในปี 2566 อยู่ที่ระดับ 131.4 เพิ่มขึ้นร้อยละ 1.9 จากปีที่ผ่านมา ซึ่งอยู่ที่ระดับ 129.0 ส่วนดัชนีราคาที่ยเกษตรกรขายได้ อยู่ที่ระดับ 128.5 เพิ่มขึ้นร้อยละ 1.9 จากปีที่ผ่านมา ซึ่งอยู่ที่ระดับ 126.1 ส่งผลให้ดัชนีรายได้เกษตรกรอยู่ที่ระดับ 168.8 เพิ่มขึ้นร้อยละ 3.8 จากปีที่ผ่านมา ซึ่งอยู่ที่ระดับ 162.7

ดัชนีผลผลิตสินค้าเกษตร ดัชนีราคาที่ยเกษตรกรขายได้ และดัชนีรายได้เกษตรกร

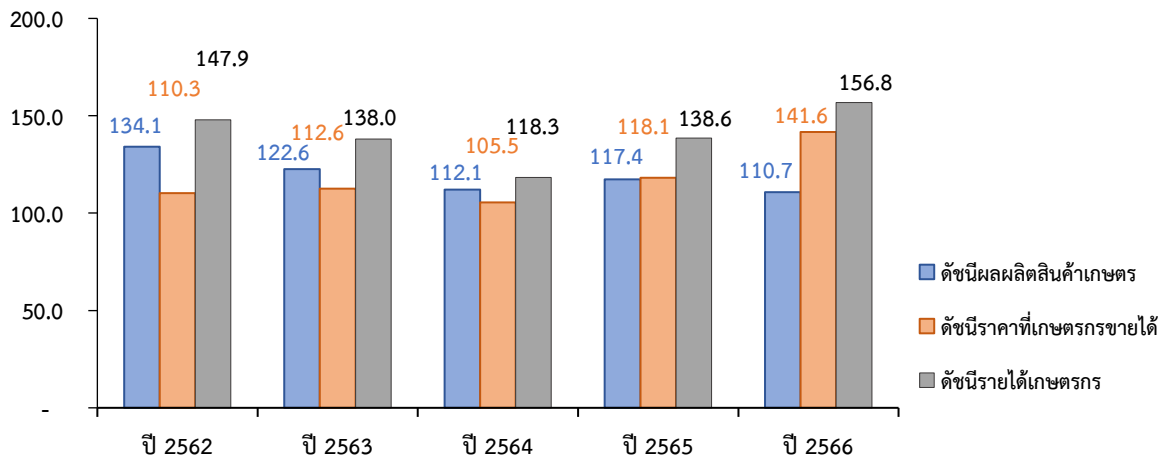


ที่มา: สำนักงานเศรษฐกิจการเกษตรที่ 10



3.2 ดัชนีผลผลิตสาขาพืช ในปี 2566 อยู่ที่ระดับ 110.7 ลดลงร้อยละ 5.7 จากปีที่ผ่านมา ซึ่งอยู่ที่ระดับ 117.4 ขณะที่ดัชนีราคาสินค้าสาขาพืชที่เกษตรกรขายได้อยู่ที่ระดับ 141.6 เพิ่มขึ้นร้อยละ 19.9 จากปีที่ผ่านมา ซึ่งอยู่ที่ระดับ 118.1 ส่งผลให้ดัชนีรายได้เกษตรกรสาขาพืชอยู่ที่ระดับ 156.8 เพิ่มขึ้นร้อยละ 13.1 จากปีที่ผ่านมา ซึ่งอยู่ที่ระดับ 138.6

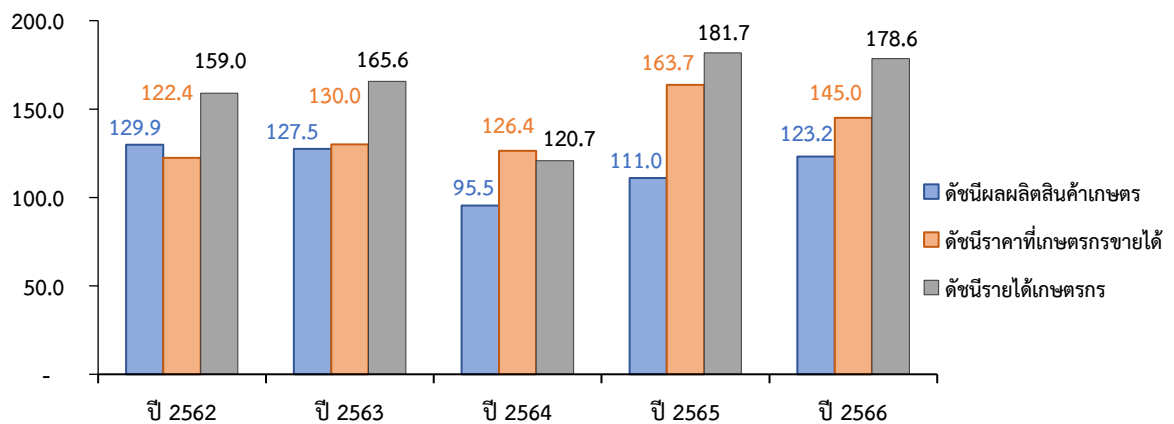
ดัชนีผลผลิตสินค้าเกษตร ดัชนีราคาที่เกษตรกรขายได้ และดัชนีรายได้เกษตรกร สาขาพืช



ที่มา: สำนักงานเศรษฐกิจการเกษตรที่ 10

3.3 ดัชนีผลผลิตสาขาปศุสัตว์ ในปี 2566 อยู่ที่ระดับ 123.2 เพิ่มขึ้นร้อยละ 11.0 จากปีที่ผ่านมา ซึ่งอยู่ที่ระดับ 111.0 ขณะที่ดัชนีราคาสินค้าสาขาปศุสัตว์ที่เกษตรกรขายได้อยู่ที่ระดับ 145.0 ลดลงร้อยละ 11.4 จากปีที่ผ่านมา ซึ่งอยู่ที่ระดับ 163.7 ส่งผลให้ดัชนีรายได้เกษตรกรสาขาปศุสัตว์อยู่ที่ระดับ 178.6 ลดลงร้อยละ 1.7 จากปีที่ผ่านมา ซึ่งอยู่ที่ระดับ 181.7

ดัชนีผลผลิตสินค้าเกษตร ดัชนีราคาที่เกษตรกรขายได้ และดัชนีรายได้เกษตรกร สาขาปศุสัตว์

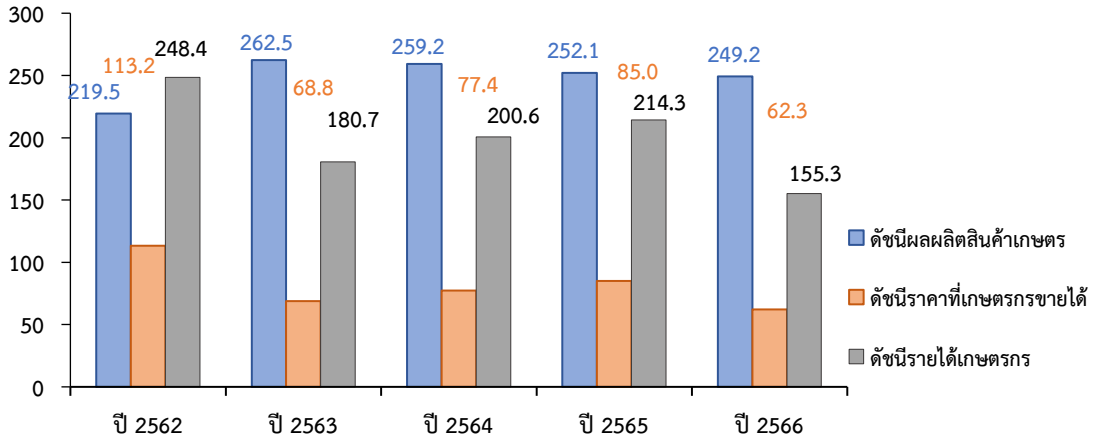


ที่มา: สำนักงานเศรษฐกิจการเกษตรที่ 10



3.4 ดัชนีผลผลิตสาขาประมง ในปี 2566 อยู่ที่ระดับ 249.2 ลดลงร้อยละ 1.2 จากปีที่ผ่านมา ซึ่งอยู่ที่ระดับ 252.1 ขณะที่ดัชนีราคาสินค้าสาขาประมงที่เกษตรกรขายได้อยู่ที่ระดับ 62.3 ลดลงร้อยละ 26.7 จากปีที่ผ่านมา ซึ่งอยู่ที่ระดับ 85.0 ส่งผลให้ดัชนีรายได้เกษตรกรสาขาประมงอยู่ที่ระดับ 155.3 ลดลงร้อยละ 27.5 จากปีที่ผ่านมา ซึ่งอยู่ที่ระดับ 214.3

ดัชนีผลผลิตสินค้าเกษตร ดัชนีราคาที่เกษตรกรขายได้ และดัชนีรายได้เกษตรกร สาขาประมง



ที่มา: สำนักงานเศรษฐกิจการเกษตรที่ 10

#### 4. ภาวะเศรษฐกิจการเกษตรปี 2566

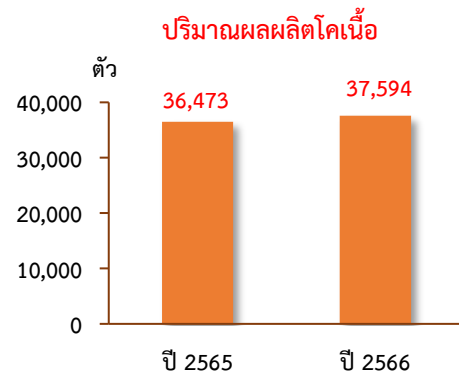
ภาวะเศรษฐกิจการเกษตรของจังหวัดเพชรบุรี ในปี 2566 ขยายตัวร้อยละ 1.2 เมื่อเทียบกับปีที่ผ่านมา โดยสาขาที่ขยายตัว ได้แก่ สาขาปศุสัตว์ และสาขาป่านไม้ สาขาที่หดตัว ได้แก่ สาขาพืช สาขาประมง และสาขาบริการทางการเกษตร โดยรายละเอียดในแต่ละสาขา มีดังนี้

**4.1 สาขาปศุสัตว์** ในปี 2566 ขยายตัวร้อยละ 9.3 เมื่อเทียบกับปีที่ผ่านมา เนื่องจากเกษตรกรมีการบริหารจัดการฟาร์มปศุสัตว์ที่ดี มีการดูแลเฝ้าระวังโรคระบาดในสัตว์อย่างเข้มงวดและต่อเนื่อง ประกอบกับสำนักงานปศุสัตว์จังหวัดมีโครงการส่งเสริมให้เกษตรกรได้รับการรับรองมาตรฐานการผลิตเพิ่มขึ้นอย่างต่อเนื่อง โดยผลผลิตปศุสัตว์ที่สำคัญที่เพิ่มขึ้น ได้แก่ โคเนื้อ สุกร ไก่เนื้อ และน้ำนมดิบ ในขณะที่ผลผลิตปศุสัตว์ที่สำคัญที่ลดลง ได้แก่ ไข่ไก่

##### ❖ โคเนื้อ

###### ภาวะการผลิต

ผลผลิตโคเนื้อ ปี 2566 เท่ากับ 37,594 ตัว เพิ่มขึ้นเมื่อเทียบกับปีที่ผ่านมา ซึ่งมีผลผลิต 36,473 ตัว หรือเพิ่มขึ้นร้อยละ 3.1 เนื่องจากเกษตรกรมีการชะลอการขายโคและเก็บไว้เลี้ยงต่อ จากราคาโคมีชีวิตที่เกษตรกรขายได้มีแนวโน้มลดลงอย่างต่อเนื่อง ประกอบกับมีการเกิดลูกวัวระหว่างเลี้ยงไว้รอขาย ส่งผลให้จำนวนโคยืนคอกเพิ่มขึ้น



ที่มา: ศูนย์เทคโนโลยีสารสนเทศและการสื่อสาร กรมปศุสัตว์



### ระดับราคา

ปี 2566 ราคาโคเนื้อ ที่เกษตรกรขายได้เฉลี่ยกิโลกรัมละ 96.79 บาท ลดลงจากปีที่ผ่านมา ซึ่งมีราคาเฉลี่ยกิโลกรัมละ 108.33 บาท หรือลดลงร้อยละ 10.7 เนื่องจากความต้องการส่งออกเนื้อโคและโคมีชีวิตไปประเทศเพื่อนบ้านลดลง ทำให้ราคาซื้อขายลดลง

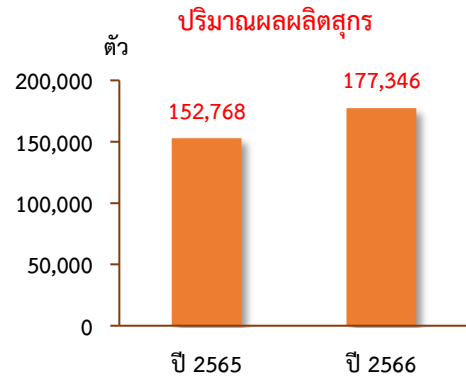
### ❖ สุกกร

#### ภาวะการผลิต

ผลผลิตสุกกร ปี 2566 เท่ากับ 177,346 ตั้ว เพิ่มขึ้นเมื่อเทียบกับปีที่ผ่านมา ซึ่งมีผลผลิต 152,768 ตั้ว หรือเพิ่มขึ้นร้อยละ 16.1 เนื่องจากสถานการณ์โรค ASF สามารถควบคุมได้ดี เกษตรกรที่เคยเลิกเลี้ยงไป กลับมาเลี้ยงสุกกรเพิ่มขึ้น ประกอบกับการเลี้ยงที่มีมาตรฐานและเข้มงวด จึงทำให้ปริมาณสุกกรเพิ่มขึ้น

#### ระดับราคา

ปี 2566 ราคาสุกกร ที่เกษตรกรขายได้เฉลี่ยกิโลกรัมละ 68.27 บาท ลดลงจากปีที่ผ่านมา ซึ่งมีราคาเฉลี่ยกิโลกรัมละ 96.24 บาท หรือลดลงร้อยละ 29.1 เนื่องจากปริมาณการผลิตสุกกรที่ออกสู่ตลาดเพิ่มขึ้น ทำให้ราคาที่เกษตรกรขายได้ลดลง



ที่มา: ศูนย์เทคโนโลยีสารสนเทศและการสื่อสาร กรมปศุสัตว์

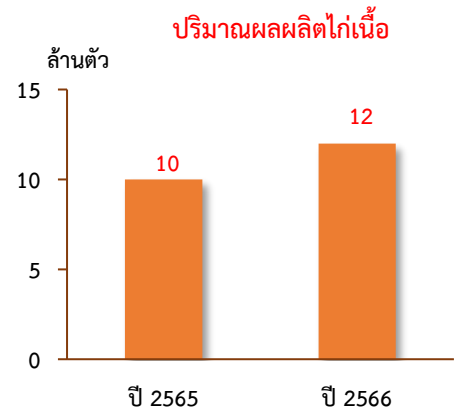
### ❖ ไก่เนื้อ

#### ภาวะการผลิต

ผลผลิตไก่เนื้อ ปี 2566 เท่ากับ 12 ล้านตั้ว เพิ่มขึ้นเมื่อเทียบกับปีที่ผ่านมา ซึ่งมีผลผลิต 10 ล้านตั้ว หรือเพิ่มขึ้นร้อยละ 20.0 เนื่องจากการบริโภคเนื้อไก่เพื่อทดแทนเนื้อสุกกรเพิ่มขึ้นในช่วงที่เกิดการระบาดของโรค ASF ในสุกกร ส่งผลให้ปริมาณการผลิตและการพัฒนาฟาร์มเพื่อให้ได้รับการรับรองมาตรฐานเพิ่มขึ้นอย่างต่อเนื่อง

#### ระดับราคา

ปี 2566 ราคาไก่เนื้อ ที่เกษตรกรขายได้เฉลี่ยกิโลกรัมละ 42.20 บาท ลดลงจากปีที่ผ่านมา ซึ่งมีราคาเฉลี่ยกิโลกรัมละ 43.41 บาท หรือลดลงร้อยละ 2.8 เนื่องจากการส่งออกเริ่มได้รับผลกระทบในช่วงครึ่งปีหลังจากปัญหาเศรษฐกิจของประเทศคู่ค้าหลักชะลอตัวเงินเพื่อเพิ่ม และการขยายตลาดใหม่โซนตะวันออกกลางยังมีคู่แข่งชันในการส่งออกมากขึ้น ประกอบกับปริมาณผลผลิตไก่ในประเทศเพิ่มขึ้น ทำให้ราคาปรับตัวลง



ที่มา: ศูนย์เทคโนโลยีสารสนเทศและการสื่อสาร กรมปศุสัตว์



## ❖ นํ้ามันดิบ

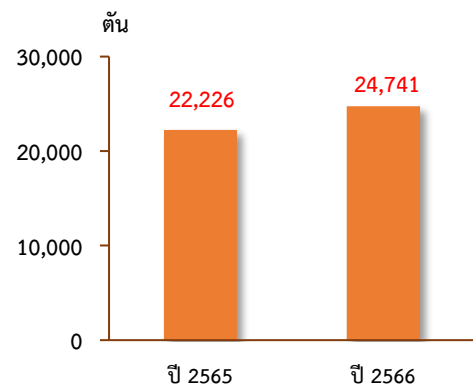
### ภาวะการผลิต

ผลผลิตนํ้ามันดิบ ปี 2566 เท่ากับ 24,741 ตัน เพิ่มขึ้นจากปีที่ผ่านมา ซึ่งผลิตได้ 22,226 ตัน หรือเพิ่มขึ้นร้อยละ 11.3 เนื่องจากเกษตรกรมีการบริหารจัดการฟาร์มโคนมให้ได้มาตรฐานตามที่กำหนด มีการดูแลเฝ้าระวังโรคระบาดในสัตว์อย่างเข้มงวดและต่อเนื่อง ทำให้มีแม่โคที่สามารถรีदनํ้ามันได้เพิ่มขึ้น

### ระดับราคา

ปี 2566 ราคานํ้ามันดิบ ที่เกษตรกรขายได้เฉลี่ย กิโลกรัมละ 19.34 บาท เพิ่มขึ้นจากปีที่ผ่านมา ซึ่งมีราคาเฉลี่ย กิโลกรัมละ 17.57 บาท หรือเพิ่มขึ้นร้อยละ 10.1 เนื่องจากเกษตรกรสามารถผลิตนํ้ามันดิบให้เป็นไปตามเกณฑ์มาตรฐานการรับซื้อนํ้ามันดิบมากขึ้น คุณภาพนํ้ามันดิบอยู่ในเกณฑ์สูง

ปริมาณผลผลิตนํ้ามันดิบ



ที่มา : ศูนย์เทคโนโลยีสารสนเทศและการสื่อสาร กรมปศุสัตว์

## ❖ ไข่ไก่

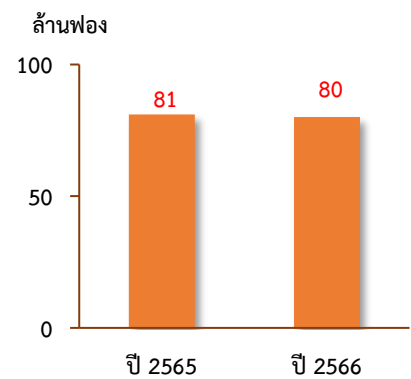
### ภาวะการผลิต

ผลผลิตไข่ไก่ ปี 2566 เท่ากับ 80 ล้านฟอง ลดลงเมื่อเทียบกับปีที่ผ่านมา ซึ่งมีผลผลิต 81 ล้านฟอง หรือลดลงร้อยละ 1.2 เนื่องจากสภาพอากาศที่ร้อนจัดอย่างต่อเนื่องในช่วงกลางปี ทำให้แม่ไก่ไข่กินอาหารได้ลดลง ไข่ไก่มีปริมาณและขนาดเล็กลง ประกอบกับต้นทุนการผลิตไข่ไก่ที่มีแนวโน้มสูงขึ้นจากค่าอาหารสัตว์ ค่าพลังงาน ค่าพันธุ์ ที่ราคาปรับตัวสูงขึ้นอย่างต่อเนื่อง ทำให้เกษตรกรรายย่อยบางรายลดการผลิต

### ระดับราคา

ปี 2566 ราคาไข่ไก่ ที่เกษตรกรขายได้เฉลี่ยฟองละ 4.06 บาท เพิ่มขึ้นจากปีที่ผ่านมา ซึ่งมีราคาเฉลี่ยฟองละ 3.71 บาท หรือเพิ่มขึ้นร้อยละ 9.4 เนื่องจากราคาไข่ไก่ปรับสูงขึ้นตามภาวะต้นทุนการผลิตที่สูงขึ้น

ปริมาณผลผลิตไข่ไก่



ที่มา : ศูนย์เทคโนโลยีสารสนเทศและการสื่อสาร กรมปศุสัตว์

**4.2 สาขาพืช** ในปี 2566 หดตัวร้อยละ 3.2 เมื่อเทียบกับปีที่ผ่านมา เนื่องจากได้รับผลกระทบจากการเข้าสู่ปรากฏการณ์เอลนีโญ ทำให้สภาพอากาศแปรปรวน อุณหภูมิสูงและร้อนจัดในช่วงกลางปี อีกทั้งปริมาณน้ำฝนน้อยกว่าปีที่ผ่านมาและปริมาณน้ำต้นทุนจากเขื่อนหลักเพื่อใช้ในภาคเกษตรมีจำกัด ประกอบกับต้นทุนการผลิตที่มีแนวโน้มสูงขึ้นอย่างต่อเนื่อง เกษตรกรจึงปรับลดปัจจัยการผลิตเพื่อลดต้นทุนการผลิต ทำให้พืชเจริญเติบโตไม่เต็มที่ โดยผลผลิตพืชที่สำคัญที่ลดลง ได้แก่ ข้าวรวม สับปะรดปัตตาเวีย มะนาว และปาล์มนํ้ามัน ในขณะที่ผลผลิตพืชที่สำคัญที่เพิ่มขึ้น ได้แก่ อ้อยโรงงาน และมันสำปะหลังโรงงาน





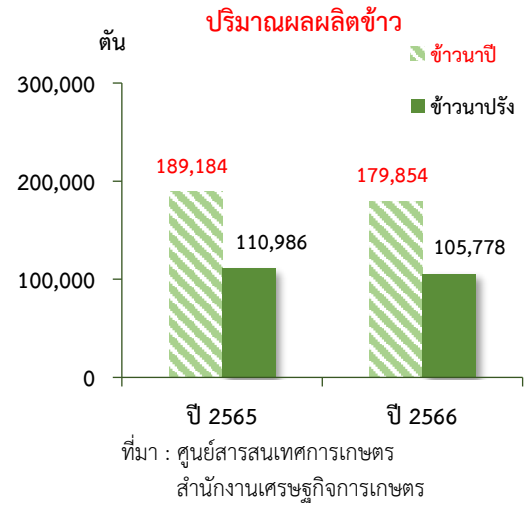
## ❖ ข้าวรวม

### ภาวะการผลิต

ผลผลิตข้าวรวม ปี 2566 เท่ากับ 285,632 ตัน เป็นผลผลิตข้าวนาปี 179,854 ตัน และข้าวนาปรัง 105,778 ตัน ลดลงจากปีที่ผ่านมา ซึ่งผลิตได้ 300,170 ตัน หรือลดลงร้อยละ 4.8 เนื่องจากสภาพอากาศแปรปรวน น้ำฝนและน้ำต้นทุนจากเขื่อนหลักมีปริมาณน้อยกว่าปีที่ผ่านมา ไม่เพียงพอต่อการเพาะปลูกในพื้นที่ปลายน้ำ เกษตรกรจึงปล่อยว่าง

### ระดับราคา

ปี 2566 ราคาข้าวเปลือกเจ้านาปี ความชื้น 15% ที่เกษตรกรขายได้เฉลี่ยตันละ 11,153.57 บาท เพิ่มขึ้นจากปีที่ผ่านมา ซึ่งมีราคาเฉลี่ยตันละ 8,992.86 บาท หรือเพิ่มขึ้นร้อยละ 24.0 และข้าวเปลือกเจ้านาปรัง ความชื้น 15% เฉลี่ยตันละ 10,239.29 บาท เพิ่มขึ้นจากปีที่ผ่านมา ซึ่งมีราคาเฉลี่ยตันละ 8,798.33 บาท หรือเพิ่มขึ้นร้อยละ 16.4 เนื่องจากผู้บริโภคทั้งในประเทศและต่างประเทศมีความต้องการข้าวไทยอย่างต่อเนื่อง ส่งผลให้ราคาปรับตัวสูงขึ้น



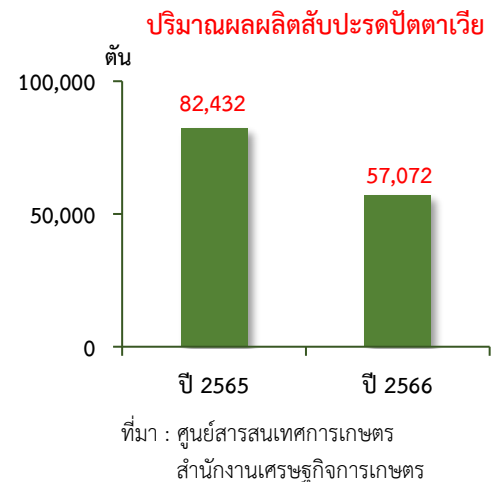
## ❖ สับปะรดปัตตาเวีย

### ภาวะการผลิต

ผลผลิตสับปะรดปัตตาเวีย ปี 2566 เท่ากับ 57,072 ตัน ลดลงจากปีที่ผ่านมา ซึ่งผลิตได้ 82,432 ตัน หรือลดลงร้อยละ 30.8 เนื่องจากราคาปัจจัยการผลิตที่ปรับตัวสูงขึ้นอย่างต่อเนื่อง ทำให้ได้รับผลตอบแทนลดลง เกษตรกรจึงปรับเปลี่ยนไปปลูกพืชอื่นแทน หรือลดพื้นที่การปลูกสับปะรดลง ประกอบกับปริมาณน้ำฝนน้อยกว่าปีที่ผ่านมา อุณหภูมิสูงและร้อนจัด ทำให้ผลผลิตที่ได้ลดลง

### ระดับราคา

ปี 2566 ราคาสับปะรดปัตตาเวีย ที่เกษตรกรขายได้เฉลี่ยกิโลกรัมละ 8.32 บาท เพิ่มขึ้นจากปีที่ผ่านมา ซึ่งมีราคาเฉลี่ยกิโลกรัมละ 6.15 บาท หรือเพิ่มขึ้นร้อยละ 35.3 เนื่องจากปริมาณผลผลิตที่เก็บเกี่ยวได้ลดลง ประกอบกับตลาดทั้งในประเทศและต่างประเทศมีความต้องการอย่างต่อเนื่อง ส่งผลให้ราคาปรับตัวสูงขึ้น







## ❖ มะนาว

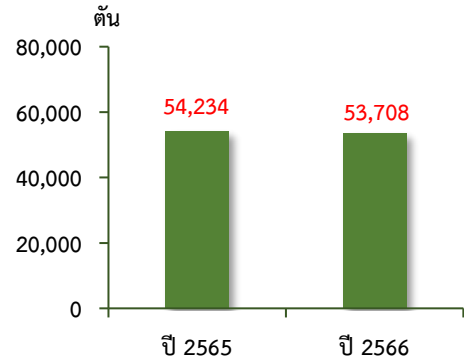
### ภาวะการผลิต

ผลผลิตมะนาว ปี 2566 เท่ากับ 53,708 ตัน ลดลงจากปีที่ผ่านมา ซึ่งมีผลผลิต 54,234 ตัน หรือลดลงร้อยละ 1.0 เนื่องจากราคาปัจจัยการผลิตที่ปรับตัวสูงขึ้น เกษตรกรบำรุงรักษาแปลงน้อยลง ประกอบกับสภาพอากาศแปรปรวน ปริมาณน้ำฝนน้อยกว่าปีที่ผ่านมา ส่งผลต่อความสมบูรณ์ของผลมะนาว ทำให้ผลผลิตมะนาวลดลง

### ระดับราคา

ปี 2566 ราคามะนาว ที่เกษตรกรขายได้เฉลี่ยกิโลกรัมละ 56.80 บาท เพิ่มขึ้นจากปีที่ผ่านมา ซึ่งมีราคาเฉลี่ยกิโลกรัมละ 43.94 บาท หรือเพิ่มขึ้นร้อยละ 29.3 เนื่องจากผลผลิตมะนาวออกสู่ตลาดน้อยลง ในขณะที่ความต้องการบริโภคยังคงมีอยู่อย่างต่อเนื่อง ทำให้ราคาปรับตัวสูงขึ้น

### ปริมาณผลผลิตมะนาว



ที่มา : สำนักงานเศรษฐกิจการเกษตรที่ 10

## ❖ ปาล์มน้ำมัน

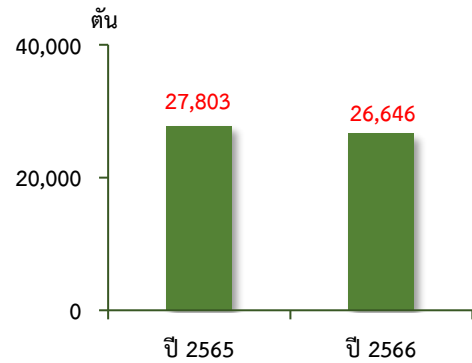
### ภาวะการผลิต

ผลผลิตปาล์มน้ำมัน ปี 2566 เท่ากับ 26,646 ตัน ลดลงจากปีที่ผ่านมา ซึ่งผลิตได้ 27,803 ตัน หรือลดลงร้อยละ 4.2 เนื่องจากสภาพอากาศแปรปรวน ปริมาณน้ำฝนน้อยกว่าปีที่ผ่านมา ไม่เพียงพอต่อการเจริญเติบโตของต้นปาล์มน้ำมัน ประกอบกับราคาปาล์มน้ำมันมีแนวโน้มลดลง เกษตรกรลดการบำรุงต้น ทำให้ผลผลิตต่อไร่ลดลง

### ระดับราคา

ปี 2566 ราคาปาล์มน้ำมัน ที่เกษตรกรขายได้เฉลี่ยกิโลกรัมละ 5.24 บาท ลดลงจากปีที่ผ่านมา ซึ่งมีราคาเฉลี่ยกิโลกรัมละ 7.65 บาท หรือลดลงร้อยละ 31.5 เนื่องจากผลผลิตปาล์มน้ำมันในภาพรวมทั้งประเทศเพิ่มขึ้น ทำให้ทั้งราคาผลปาล์มสด และราคาน้ำมันปาล์มดิบในประเทศลดลง

### ปริมาณผลผลิตปาล์มน้ำมัน



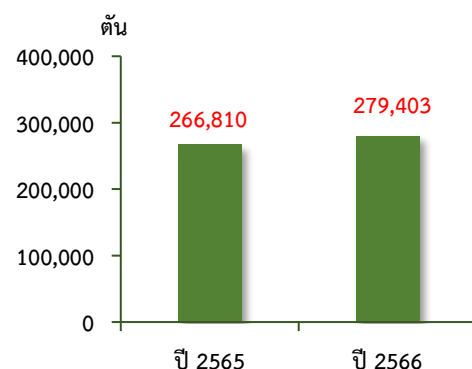
ที่มา : ศูนย์สารสนเทศการเกษตร  
สำนักงานเศรษฐกิจการเกษตร

## ❖ อ้อยโรงงาน

### ภาวะการผลิต

ผลผลิตอ้อยโรงงาน ปี 2566 เท่ากับ 279,403 ตัน เพิ่มขึ้นจากปีที่ผ่านมา ซึ่งผลิตได้ 266,810 ตัน หรือเพิ่มขึ้นร้อยละ 4.7 เนื่องจากราคาอ้อยโรงงานยังคงมีแนวโน้มสูงขึ้นอย่างต่อเนื่อง จึงใจให้เกษตรกรที่มีเงินทุนเพิ่มการใช้ปัจจัยการผลิต ดูแลกำจัดวัชพืช และขยายพื้นที่เพาะปลูก ทำให้ผลผลิตเพิ่มขึ้น

### ปริมาณผลผลิตอ้อยโรงงาน



ที่มา: สำนักงานคณะกรรมการอ้อยและน้ำตาลทราย



### ระดับราคา

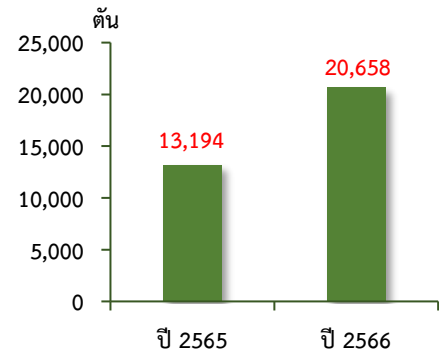
ปี 2566 ราคาอ้อยโรงงานที่เกษตรกรขายได้เฉลี่ยตันละ 980.00 บาท เพิ่มขึ้นจากปีที่ผ่านมา ซึ่งมีราคาเฉลี่ยตันละ 941.67 บาท หรือเพิ่มขึ้นร้อยละ 4.1 เนื่องจากราคาเพิ่มขึ้นตามทิศทางของราคาน้ำตาลในตลาดโลกที่ปรับตัวสูงขึ้น และความต้องการใช้ในการบริโภคและในอุตสาหกรรมต่างๆ เพิ่มขึ้น

### ❖ มั่นสำปะหลังโรงงาน

#### ภาวะการผลิต

ผลผลิตมันสำปะหลังโรงงาน ปี 2566 เท่ากับ 20,658 ตัน เพิ่มขึ้นจากปีที่ผ่านมา ซึ่งผลิตได้ 13,194 ตัน หรือเพิ่มขึ้นร้อยละ 56.6 เนื่องจากราคามันสำปะหลังโรงงานปรับตัวสูงขึ้น จูงใจให้เกษตรกรที่มีเงินทุนเพิ่มการใช้ปัจจัยการผลิต ดูแลกำจัดวัชพืช และขยายพื้นที่เพาะปลูก ทำให้ผลผลิตเพิ่มขึ้น

ปริมาณผลผลิตมันสำปะหลังโรงงาน



ที่มา : ศูนย์สารสนเทศการเกษตร  
สำนักงานเศรษฐกิจการเกษตร

### ระดับราคา

ปี 2566 ราคามันสำปะหลังโรงงาน ที่เกษตรกรขายได้เฉลี่ยกิโลกรัมละ 2.58 บาท เพิ่มขึ้นจากปีที่ผ่านมา ซึ่งมีราคาเฉลี่ยกิโลกรัมละ 2.47 บาท หรือเพิ่มขึ้นร้อยละ 4.5 เนื่องจากความต้องการของตลาดทั้งในประเทศและต่างประเทศมีอยู่อย่างต่อเนื่อง ส่งผลให้ราคาปรับตัวสูงขึ้น

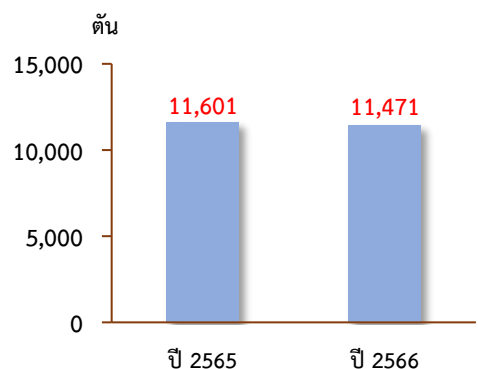
**4.3 สาขาประมง** ในปี 2566 หดตัวร้อยละ 1.1 เมื่อเทียบกับปีที่ผ่านมา เนื่องจากต้นทุนการผลิตที่สูงขึ้น เกษตรกรลดปริมาณการเลี้ยงลง ประกอบกับสภาพอากาศแปรปรวน ส่งผลให้ปริมาณผลผลิตลดลง โดยผลผลิตประมงที่สำคัญที่ลดลง ได้แก่ กุ้งขาวแวนนาไม

### ❖ กุ้งขาวแวนนาไม

#### ภาวะการผลิต

ผลผลิตกุ้งขาวแวนนาไม ปี 2566 เท่ากับ 11,471 ตัน ลดลงเมื่อเทียบกับปีที่ผ่านมา ซึ่งมีปริมาณการผลิต 11,601 ตัน หรือลดลงร้อยละ 1.1 เนื่องจากราคากุ้งขาวแวนนาไมมีแนวโน้มลดลงอย่างต่อเนื่อง ประกอบกับต้นทุนการผลิตที่สูงขึ้น ส่งผลให้เกษตรกรลดปริมาณการเลี้ยงลง และบางส่วนปรับเปลี่ยนไปเลี้ยงสัตว์น้ำชนิดอื่นแทน

ปริมาณผลผลิตกุ้งขาวแวนนาไม



ที่มา : ศูนย์สารสนเทศการเกษตร  
สำนักงานเศรษฐกิจการเกษตร

### ระดับราคา

ปี 2566 ราคากุ้งขาวแวนนาไม ที่เกษตรกรขายได้เฉลี่ยกิโลกรัมละ 73.75 บาท ลดลงจากปีที่ผ่านมา ซึ่งมีราคาเฉลี่ยกิโลกรัมละ 101.89 บาท หรือลดลงร้อยละ 27.6 เนื่องจากผลผลิตกุ้งทั่วโลกมีแนวโน้มเพิ่มขึ้น ทำให้คำสั่งซื้อจากประเทศคู่ค้าลดลง ส่งผลให้ราคากุ้งลดลง



**4.4 สาขาบริการทางการเกษตร** ในปี 2566 หดตัวร้อยละ 3.6 เนื่องจากการใช้บริการเตรียมดิน และการเก็บเกี่ยวผลผลิตด้วยเครื่องจักรกลลดลงตามพื้นที่เพาะปลูกและเก็บเกี่ยวพืชสำคัญที่ลดลง เช่น ข้าว สับปะรดโรงงาน เป็นต้น



**4.5 สาขาป่าไม้** ในปี 2566 ขยายตัวร้อยละ 1.1 เนื่องจากปริมาณและมูลค่าการส่งออกของไม้ส่งออกและผลิตภัณฑ์ไม้ส่งออกมีแนวโน้มเพิ่มขึ้นอย่างต่อเนื่อง จึงทำให้กิจกรรมการปลูกและการตัดไม้เศรษฐกิจ เช่น ไม้ยูคาลิปตัส ไม้ยางพารา ไม้สัก และไม้อื่นๆ เพื่อจำหน่ายเพิ่มขึ้น

## 5. แนวโน้มเศรษฐกิจการเกษตรปี 2567

ภาวะเศรษฐกิจการเกษตรจังหวัดเพชรบุรี ในปี 2567 คาดว่าจะอยู่ในช่วงร้อยละ (-0.7) – 0.3 เมื่อเทียบกับปีที่ผ่านมา โดยสาขาพืชคาดว่าจะอยู่ในช่วงร้อยละ (-3.5) – (-2.5) สาขาปศุสัตว์คาดว่าจะอยู่ในช่วงร้อยละ 0.8 – 1.8 สาขาประมงคาดว่าจะอยู่ในช่วงร้อยละ 0.4 – 1.4 สาขาบริการทางการเกษตรคาดว่าจะอยู่ในช่วงร้อยละ (-3.1) – (-2.1) และสาขาป่าไม้คาดว่าจะอยู่ในช่วงร้อยละ 1.0 – 2.0 โดยมีปัจจัยสนับสนุนที่คาดว่าจะส่งผลกระทบต่อภาคเกษตร ได้แก่ การดำเนินนโยบายและมาตรการของภาครัฐ โดยเน้นให้เกษตรกรมีการใช้นวัตกรรมและเทคโนโลยีเสริมการพัฒนาคุณภาพสินค้าให้ได้มาตรฐานตรงกับความต้องการและเป็นที่ยอมรับของผู้บริโภค และการส่งเสริมการทำเกษตรมูลค่าสูงเพื่อเพิ่มรายได้ อย่างไรก็ตามยังมีปัจจัยเสี่ยง เช่น ราคาปัจจัยการผลิตที่ยังคงอยู่ในระดับสูง ปรากฏการณ์เอลนีโญที่ส่งผลกระทบต่อปริมาณน้ำที่ใช้ในภาคเกษตรลดลง ความแปรปรวนของสภาพอากาศ อุณหภูมิที่สูงขึ้น ปริมาณน้ำฝนที่ลดลง และการเกิดภัยพิบัติทางธรรมชาติ โดยรายละเอียดในแต่ละสาขาการผลิต มีดังนี้

**5.1 สาขาพืช** ในปี 2567 คาดว่าจะอยู่ในช่วงร้อยละ (-3.5) – (-2.5) เมื่อเทียบกับปีที่ผ่านมา แม้ว่าราคาสินค้าเกษตรหลายชนิดจะมีแนวโน้มเพิ่มขึ้น แต่คาดว่าจะการผลิตสาขาพืชมีแนวโน้มลดลง ทั้งพืชไร่ และพืชสวนที่เป็นพืชเศรษฐกิจของจังหวัด เนื่องจากได้รับผลกระทบจากปรากฏการณ์เอลนีโญ ที่ส่งผลกระทบต่อสภาพอากาศที่แปรปรวน และรุนแรงมากขึ้น ปริมาณน้ำต้นทุนในเขื่อนหลักและน้ำฝนที่ลดลง อาจไม่เพียงพอต่อการทำการเกษตรและการเจริญเติบโตของพืช

**5.2 สาขาปศุสัตว์** ในปี 2567 คาดว่าจะอยู่ในช่วงร้อยละ 0.8 – 1.8 เมื่อเทียบกับปีที่ผ่านมา ถึงแม้ว่าต้นทุนการผลิตยังคงมีแนวโน้มอยู่ในระดับสูง แต่คาดว่าจะการผลิตปศุสัตว์จะเพิ่มขึ้นจากปีที่ผ่านมา โดยเฉพาะ โคเนื้อ สุกร ไก่เนื้อ ไก่ไข่ และน้ำนมดิบ จากภาวะเศรษฐกิจโลกที่ฟื้นตัว เป็นแรงจูงใจให้เกษตรกรเพิ่มปริมาณการผลิตให้สอดคล้องกับความต้องการของตลาดทั้งในประเทศและต่างประเทศ และจากนโยบายภาครัฐที่ส่งเสริมให้เกษตรกรเลี้ยงปศุสัตว์อย่างมีศักยภาพและมีมาตรฐาน



**5.3 สาขาประมง** ในปี 2567 คาดว่าจะอยู่ในช่วงร้อยละ 0.4 – 1.4 เมื่อเทียบกับปีที่ผ่านมา โดยคาดว่าผลผลิตกุ้งขาวแวนนาไม จะเพิ่มขึ้นเล็กน้อยเมื่อเทียบกับปี 2566 ตามความต้องการบริโภคในประเทศที่คาดว่าจะขยายตัวเพิ่มขึ้นจากนักท่องเที่ยวทั้งชาวไทยและต่างชาติที่เข้ามาท่องเที่ยวในประเทศไทยและในจังหวัด และนโยบายกระตุ้นเศรษฐกิจและส่งเสริมการเพิ่มช่องทางและการจำหน่ายผลผลิตกุ้งในประเทศเพิ่มขึ้น

**5.4 สาขาบริการทางการเกษตร** ในปี 2567 คาดว่าจะอยู่ในช่วงร้อยละ (-3.1) – (-2.1) เมื่อเทียบกับปีที่ผ่านมา เนื่องจากหดตัวตามสาขาพืช จากการใช้บริการเตรียมดิน และการเก็บเกี่ยวผลผลิตด้วยเครื่องจักรกลที่ลดลงตามเนื้อที่เพาะปลูกและเก็บเกี่ยว

**5.5 สาขาป่าไม้** ในปี 2567 คาดว่าจะอยู่ในช่วงร้อยละ 1.0 – 2.0 เมื่อเทียบกับปีที่ผ่านมา เนื่องจากคาดว่าความต้องการไม้ส่งออกและผลิตภัณฑ์ไม้ส่งออกของตลาดมีแนวโน้มเพิ่มขึ้น จึงทำให้กิจกรรมการปลูกและการตัดไม้เศรษฐกิจ เช่น ไม้ยูคาลิปตัส ไม้ยางพารา ไม้สัก และไม้อื่นๆ เพื่อจำหน่ายเพิ่มขึ้น

### ตารางที่ 1 อัตราการเติบโตของผลิตภัณฑ์มวลรวมภาคเกษตร

หน่วย : ร้อยละ

สาขา	ปี 2565	ปี 2566
ภาคเกษตร	1.2	(-0.7) – 0.3
พืช	-3.2	(-3.5) – (-2.5)
ปศุสัตว์	9.3	0.8 – 1.8
ประมง	-1.1	0.4 – 1.4
บริการทางการเกษตร	-3.6	(-3.1) – (-2.1)
ป่าไม้	1.1	1.0 – 2.0

ที่มา : สำนักงานเศรษฐกิจการเกษตรที่ 10

### ตารางที่ 2 ผลผลิตสินค้าเกษตรที่สำคัญ (ปีปฏิทิน)

หน่วย : ตัน

สินค้า	ปี 2565	ปี 2566	อัตราการเปลี่ยนแปลง (ร้อยละ)
ข้าวรวม	300,170	285,632	-4.8
ข้าวเปลือกเจ้านาปี	189,184	179,854	-4.9
ข้าวเปลือกเจ้านาปรัง	110,986	105,778	-4.7
อ้อยโรงงาน <sup>1</sup>	266,810	279,403	4.7
มันสำปะหลังโรงงาน	13,194	20,658	56.6
ปาล์มน้ำมัน	27,803	26,646	-4.2
สับปะรดปัตตาเวีย	82,432	57,072	-30.8
มะนาว	54,234	53,708	-1.0
โคเนื้อ <sup>2</sup> (ตัว)	36,473	37,594	3.1
สุกร <sup>2</sup> (ตัว)	152,768	177,346	16.1



## ตารางที่ 2 ผลผลิตสินค้าเกษตรที่สำคัญ (ปีปฏิทิน) (ต่อ)

หน่วย : ตัน

สินค้า	ปี 2565	ปี 2566	อัตราการเปลี่ยนแปลง (ร้อยละ)
ไถ่เนื้อ <sup>2</sup> (ล้านตัว)	10	12	20.0
ไข่ไก่ <sup>2</sup> (ล้านฟอง)	81	80	-1.2
นํ้านมดิบ <sup>2</sup>	22,226	24,741	11.3
กุ้งขาวแวนนาไม	11,601	11,471	-1.1

ที่มา : ศูนย์สารสนเทศการเกษตร สำนักงานเศรษฐกิจการเกษตร

<sup>1</sup>สำนักงานคณะกรรมการอ้อยและน้ำตาลทราย<sup>2</sup>ศูนย์เทคโนโลยีสารสนเทศและการสื่อสาร กรมปศุสัตว์

## ตารางที่ 3 ราคาสินค้าเกษตรที่เกษตรกรขายได้

หน่วย : บาท/กิโลกรัม

สินค้า	ปี 2565	ปี 2566	อัตราการเปลี่ยนแปลง (ร้อยละ)
ข้าวเปลือกเจ้านาปี ความชื้น 15% (บาท/ตัน)	8,992.86	11,153.57	24.0
ข้าวเปลือกเจ้านาปรัง ความชื้น 15% (บาท/ตัน)	8,798.33	10,239.29	16.4
อ้อยโรงงาน (บาท/ตัน)	941.67	980.00	4.1
มันสำปะหลังโรงงาน	2.47	2.58	4.5
ผลปาล์มน้ำมันสด	7.65	5.24	-31.5
สับปะรดปัตตาเวีย	6.15	8.32	35.3
มะนาว	43.94	56.80	29.3
โคเนื้อน้ำหนัก 350-450 กิโลกรัม	108.33	96.79	-10.7
สุกรน้ำหนัก 100 กิโลกรัมขึ้นไป	96.24	68.27	-29.1
ไข่ไก่	43.41	42.20	-2.8
ไข่ไก่ (บาท/ฟอง)	3.71	4.06	9.4
นํ้านมดิบ	17.57	19.34	10.1
กุ้งขาวแวนนาไมขนาด 70 ตัว/กิโลกรัม	101.89	73.75	-27.6

ที่มา : สำนักงานเศรษฐกิจการเกษตรที่ 10

จัดทำโดย

สำนักงานเศรษฐกิจการเกษตรที่ 10  
เลขที่ 8 ถนนเสือป่า ตำบลหน้าเมือง อำเภอเมือง  
จังหวัดราชบุรี 70000  
โทรศัพท์/โทรสาร 0-3233-7951