

**มาตรการป้องกันและลดผลกระทบทางลบที่อาจเกิดขึ้นต่อสังคม
ของ สำนักงานเศรษฐกิจการเกษตรที่ ๑๐ จังหวัดราชบุรี
ประจำปีงบประมาณ พ.ศ.๒๕๖๗**

๑. หลักการและเหตุผล

ตามพระราชกฤษฎีกา ว่าด้วยหลักเกณฑ์และวิธีการบริหารกิจการบ้านเมืองที่ดี พ.ศ.๒๕๕๖ มาตรา ๘ (๓) ระบุว่า ก่อนเริ่มดำเนินการ ส่วนราชการต้องจัดให้มีการศึกษาวิเคราะห์ผลดีและผลเสียให้ครบถ้วนทุกด้าน กำหนดขั้นตอนดำเนินการที่โปร่งใส มีกลไกตรวจสอบการดำเนินการในแต่ละขั้นตอนในกรณีที่ภารกิจใดจะมีผลกระทบต่อประชาชน ส่วนราชการต้องดำเนินการรับฟังความคิดเห็นของประชาชน หรือชี้แจงทำความเข้าใจ เพื่อให้ประชาชนได้ตระหนักถึงประโยชน์ที่ส่วนรวมจะได้รับจากภารกิจนั้น หากการดำเนินการของส่วนราชการก่อให้เกิดผลกระทบทางลบต่อสังคม ส่วนราชการต้องกำหนดวิธีการ มาตรการและผู้รับผิดชอบ ในการจัดการผลกระทบทางลบที่เกิดขึ้น เพื่อแก้ไขผลกระทบที่เกิดจากการดำเนินงานของส่วนราชการให้ลดลงหรือหมดไป และเป็นการสร้างความสัมพันธ์ที่ดีให้เกิดขึ้นกับชุมชนและสังคม

สำนักงานเศรษฐกิจการเกษตรที่ ๑๐ จังหวัดราชบุรี (สศท. ๑๐) ได้ตระหนักถึงความสำคัญและความจำเป็นที่จะต้องพัฒนาการปฏิบัติงานให้สามารถป้องกันและลดผลกระทบที่เกิดจากการดำเนินงานขององค์กร และเพื่อให้การดำเนินงานเป็นไปอย่างมีประสิทธิภาพและประสิทธิผล สอดคล้องกับพระราชกฤษฎีกาว่าด้วยหลักเกณฑ์และวิธีการบริหารกิจการบ้านเมืองที่ดี พ.ศ. ๒๕๕๖ มาตรา ๘ (๓) ดังกล่าว และเป็นไปตามเกณฑ์คุณภาพการบริหารจัดการภาครัฐ (PMQA) จึงได้กำหนดมาตรการเชิงรุกในการป้องกันผลกระทบทางลบต่อสังคม โดยมีการวิเคราะห์ถึงผลกระทบและกำหนดแนวทางในการปฏิบัติ เพื่อป้องกันและลดผลกระทบ รวมทั้งถ่ายทอดให้บุคลากรในองค์กรได้รับทราบและยึดถือปฏิบัติ เพื่อเสริมสร้างความรู้ความเข้าใจและทัศนคติที่ดีในการจัดการผลกระทบที่อาจเกิดขึ้นให้ลดลงหรือหมดสิ้นไป

๒. วัตถุประสงค์

เพื่อให้องค์กรปฏิบัติงานด้วยความรอบคอบ ป้องกันไม่ให้เกิดผลกระทบทางลบที่อาจเกิดขึ้นต่อสังคม และเพื่อสร้างภาพลักษณ์ที่ดีต่อองค์กร

๓. ภารกิจตามอำนาจหน้าที่

สศท. ๑๐ มีอำนาจหน้าที่ในพื้นที่ที่รับผิดชอบ ตามกฎกระทรวงแบ่งส่วนราชการสำนักงานเศรษฐกิจการเกษตร กระทรวงเกษตรและสหกรณ์ พ.ศ.๒๕๕๗ ให้ไว้ ณ วันที่ ๑๙ ธันวาคม พ.ศ.๒๕๕๗ ดังนี้

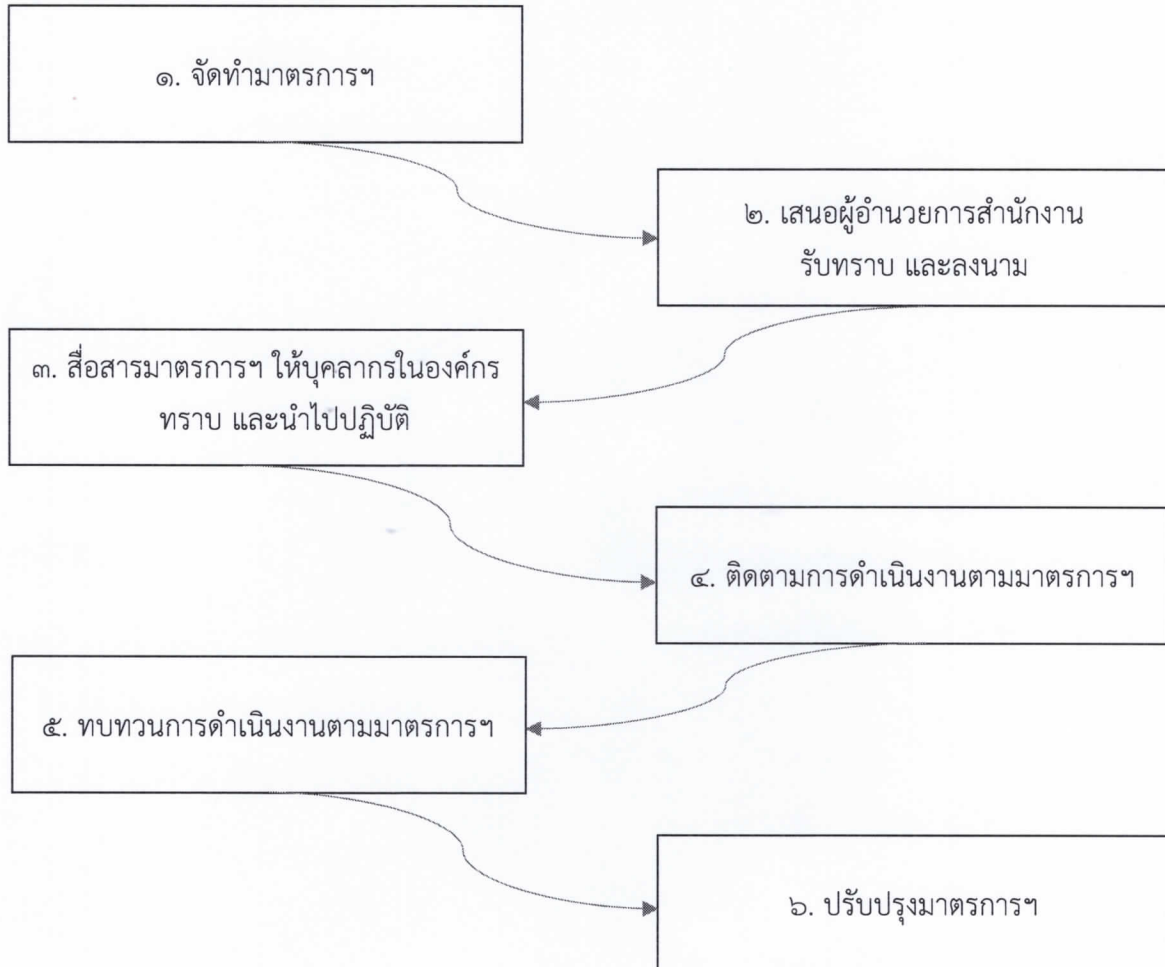
- ๓.๑ ศึกษา วิเคราะห์ และจัดทำข้อมูลการเกษตร รวมทั้งเผยแพร่ข้อมูลสารสนเทศ
- ๓.๒ ศึกษา วิเคราะห์ และรายงานผลการติดตาม และผลการประเมินความสำเร็จ และกระทบของการดำเนินงานตามมาตรการ แผนงาน และโครงการต่าง ๆ
- ๓.๓ ศึกษา วิเคราะห์ และวิจัยเศรษฐกิจการเกษตรที่สำคัญในระดับท้องถิ่น
- ๓.๔ ศึกษาและวิเคราะห์ความเชื่อมโยงและความสอดคล้องของแผนพัฒนาการเกษตรในระดับกระทรวงที่นำไปสู่แผนพัฒนาเขตเศรษฐกิจการเกษตรในระดับภูมิภาค รวมทั้งให้ความเห็นและข้อเสนอแนะเกี่ยวกับการจัดทำแผนงานและโครงการแก่หน่วยงานที่เกี่ยวข้องในระดับพื้นที่
- ๓.๕ ปฏิบัติงานร่วมกับหรือสนับสนุนการปฏิบัติงานของหน่วยงานอื่นที่เกี่ยวข้องหรือที่ได้รับมอบหมาย

๔. คำนิยาม

ผลกระทบทางลบต่อสังคม หมายถึง ผลกระทบที่เกิดขึ้น หรืออาจจะเกิดในทางที่ไม่พึงประสงค์จากการดำเนินงานขององค์กร

๕. ขั้นตอนการดำเนินงาน

ตามอำนาจหน้าที่ในพื้นที่ที่ได้รับผิดชอบ ตามกฎกระทรวงแบ่งส่วนราชการสำนักงานเศรษฐกิจการเกษตร กระทรวงเกษตรและสหกรณ์ พ.ศ.๒๕๕๗ ได้จัดทำมาตรการป้องกันและลดผลกระทบทางลบที่อาจเกิดขึ้นต่อสังคม ประจำปีงบประมาณ ๒๕๖๗ ของ สศท. ๑๐ ซึ่งดำเนินงานตามขั้นตอน ดังนี้



๖. มาตรการป้องกันและลดผลกระทบทางลบที่อาจเกิดขึ้นต่อสังคมประจำปี ๒๕๖๗ ของสำนักงานเศรษฐกิจการเกษตรที่ ๑๐ จังหวัดราชบุรี (สศท. ๑๐)

ภารกิจ	ผลกระทบที่อาจเกิดขึ้นจากการดำเนินงาน	มาตรการจัดการผลกระทบ	เป้าประสงค์	ตัวชี้วัด	หน่วยงานรับผิดชอบ
๑. เสนอแผนนโยบายจัดทำแผนพัฒนา ยุทธศาสตร์ และแผนพัฒนา มาตรการทางเกษตร	การจัดทำแนวทางการพัฒนาสินค้าเกษตร และการจัดทำและเผยแพร่ภาวะเศรษฐกิจ การเกษตรระดับจังหวัด ข้อมูลอาจไม่ครบถ้วน รวมทั้งสถานการณ์อาจเปลี่ยนแปลงรวดเร็ว	กำหนดพื้นที่และเกษตรกรเป้าหมายเพื่อให้ได้ ข้อมูลที่มีคุณภาพ ครบถ้วนและสอดคล้องกับ สถานการณ์จริง รวมทั้งใช้กระบวนการมีส่วนร่วม ในการรับฟังข้อคิดเห็นและข้อเสนอแนะผล การศึกษากิจการ	เพื่อการจัดทำ ข้อเสนอแนะเชิงนโยบาย รวมทั้งหน่วยงานที่เกี่ยวข้องระดับพื้นที่ สามารถนำไปใช้ในการวางแผนพัฒนา การเกษตรระดับจังหวัด รายงานภาวะเศรษฐกิจ การเกษตรระดับจังหวัด รายไตรมาสและรายปี รวม ๔ ครั้ง/จังหวัด	๑) หน่วยงานที่เกี่ยวข้อง สามารถประยุกต์ใช้ในการวางแผนพัฒนาพื้นที่ ๒) รายงานภาวะเศรษฐกิจ การเกษตรระดับจังหวัด รายไตรมาสและรายปี รวม ๔ ครั้ง/จังหวัด	ส่วนแผนพัฒนา เขตเศรษฐกิจ การเกษตร
๒. จัดทำและบริหารจัดการข้อมูลสารสนเทศ การเกษตรด้วยเทคโนโลยี อัจฉริยะ	การสำรวจข้อมูลที่มีจำนวน จำกัด ทำให้ข้อมูลอาจมีความ ไม่ครบถ้วนในพื้นที่การ เพาะปลูกหลักที่สำคัญ ส่งผล กระทบต่อความน่าเชื่อถือ ของข้อมูล	- การรวมเก็บข้อมูลกับเกษตรกรในบาง สินค้า เพื่อให้ข้อมูลเป็นที่ยอมรับจากผู้มีส่วน ได้ส่วนเสีย - การใช้เทคโนโลยีภาพถ่ายในการ สสำรวจปริมาณการผลิต - การใช้ข้อมูลวิทยุจากแหล่งต่างๆ ทั้ง หน่วยงานภาครัฐและเอกชน - การสอบถามข้อมูลจากเกษตรกร กิจกรรม การเกษตรอาสา และเครือข่าย - การสอบถามข้อมูลจากเจ้าหน้าที่เกษตร ของหน่วยงานที่เกี่ยวข้อง - การจัดประชุมหรือผลวิเคราะห์ ข้อมูลปริมาณการผลิตสินค้าเกษตรด้านพืช ข้อมูล/คณะทำงานพัฒนาคุณภาพข้อมูล ปริมาณการผลิตสินค้าเกษตรด้านพืช ภาค ตะวันตก	- มีการจัดประชุมหารือ ผลวิเคราะห์ข้อมูลปริมาณ การผลิตสินค้าเกษตรระดับ จังหวัด ปีละ ๑๔ ครั้ง และ ระดับภาค ปีละ ๒ ครั้ง - มีการรายงาน สถานการณ์ข้อมูลสินค้า เกษตรต่อคณะทำงาน/ องค์กรกรมการ ระดับ จังหวัด และหน่วยงานมี การนำไปใช้ประโยชน์ อย่างน้อยไตรมาสละ ๓ ครั้ง - มีการจัดประชุม หรือผลวิเคราะห์ข้อมูล ปริมาณการผลิตสินค้า เกษตรระดับจังหวัด ปี ละ ๑๔ ครั้ง และระดับ ภาค ปีละ ๒ ครั้ง	- มีการรายงาน สถานการณ์ข้อมูลสินค้า เกษตรต่อคณะทำงาน/ องค์กรกรมการ ระดับ จังหวัด และหน่วยงานมี การนำไปใช้ประโยชน์ อย่างน้อยไตรมาสละ ๓ ครั้ง - มีการจัดประชุม หรือผลวิเคราะห์ข้อมูล ปริมาณการผลิตสินค้า เกษตรระดับจังหวัด ปี ละ ๑๔ ครั้ง และระดับ ภาค ปีละ ๒ ครั้ง	ส่วนสารสนเทศ การเกษตร

ภารกิจ	ผลกระทบที่อาจเกิดขึ้นจากการดำเนินงาน	มาตรการจัดการผลกระทบ	เป้าประสงค์	ตัวชี้วัด	หน่วยงานรับผิดชอบ
๓. ศึกษาวิเคราะห์วิจัยด้านเศรษฐกิจการเกษตร จัดทำรายงานสถานการณ์เศรษฐกิจการเกษตรทั้งภายในประเทศและต่างประเทศ	๑. จำนวนวิจัยอาจไม่ครอบคลุมหรือไม่ตรงความต้องการของผู้มีส่วนได้ส่วนเสีย ๒. ผู้มีส่วนได้ส่วนเสียเข้าถึงข้อมูลงานวิจัยได้ยาก หากช่องทางการเผยแพร่ไม่มีหลากหลาย	๑. สำรวจความต้องการ/โจทย์วิจัยที่ผู้มีส่วนได้ส่วนเสีย ผ่านช่องทางออนไลน์โดยใช้ Google Form เพื่อนำมาจัดทำแผนการวิจัยเศรษฐกิจการเกษตร ในระดับพื้นที่ต่อไป ๒. เพิ่มช่องทางในการเผยแพร่งานวิจัย รวมถึงประชาสัมพันธ์ให้ผู้มีส่วนได้ส่วนเสีย หรือผู้สนใจรับทราบได้หลายช่องทางเพิ่มขึ้น ประกอบด้วย Website Facebook ของสำนักงาน ในรูปแบบรายงานฉบับสมบูรณ์ บทความ บทความ สารสาร นำเสนอในเวทีระดับจังหวัด เช่น SC อพท. จัดนิทรรศการในงานคณินิเทศเคลื่อนที่ฯ	๑. หน่วยงานหรือผู้มีส่วนได้ส่วนเสีย นำผลงานวิจัยของสำนักงานไปใช้ประโยชน์ได้เพิ่มขึ้น	๑. จำนวนการวิจัยที่ ได้จากความร่วมมือ ของผู้มีส่วนได้ส่วนเสีย อย่างน้อย ๑ เรื่อง/ปี	ส่วนวิจัยและ ประเมินผล
๔. ติดตามและประเมินผลแผนงาน/โครงการที่สำคัญของกระทรวงเกษตรและสหกรณ์	๑. จำนวนบุคลากรของหน่วยงานที่รับผิดชอบไม่เพียงพอ ทำให้เป็นการเพิ่มภาระงานเนื่องจากต้องรายงานข้อมูลเป็นประจำทุกเดือน	๑. บูรณาการการทำงานร่วมกันระหว่างหน่วยงาน เพื่อลดขั้นตอนหรือการรายงานข้อมูลซ้ำซ้อนเพื่อลดภาระงาน	๑. เพื่อให้การทำงานมีความคล่องตัวและลดภาระงานให้แก่ผู้ปฏิบัติงานของหน่วยงานรับผิดชอบ โครงการในการรายงานผลการปฏิบัติงาน	จำนวนครั้งในการรายงานผลการปฏิบัติงานลดลง (จาก ๑๒ ครั้ง/เดือน เป็น ๔ ครั้ง/เดือน)	ส่วนวิจัยและ ประเมินผล

๗. ประโยชน์ที่คาดว่าจะได้รับ

สำนักงานเศรษฐกิจการเกษตรที่ ๑๐ จังหวัดราชบุรี (สศท. ๑๐) ปฏิบัติงานด้วยความรอบคอบและป้องกันไม่ให้เกิดผลกระทบทางลบที่อาจเกิดขึ้นต่อสังคม และสามารถสร้างภาพลักษณ์ที่ดีต่อ สศท. ๑๐ ที่แสดงถึงการปฏิบัติงานที่โปร่งใสและเป็นธรรม รวมทั้งการปฏิบัติงานของ สศท. ๑๐ เป็นไปตามพระราชกฤษฎีกาว่าด้วยหลักเกณฑ์และวิธีการบริหารกิจการบ้านเมืองที่ พ.ศ. ๒๕๔๖ และเป็นไปตามเกณฑ์คุณภาพการบริหารจัดการภาครัฐ (PMQA) อย่างถูกต้องและมีประสิทธิภาพ

ประกาศ ณ วันที่ ๒๒ ธันวาคม พ.ศ. ๒๕๖๖



(นางสาวศิริพร จูประจักษ์)

ผู้อำนวยการสำนักงานเศรษฐกิจการเกษตรที่ ๑๐ จังหวัดราชบุรี