



การศึกษาการถอดบทเรียนและความสำเร็จ ของการลด**ความเหลื่อมล้ำ**ภาคเกษตร (จังหวัดนครสวรรค์ และจังหวัดเพชรบูรณ์)

สำนักงานเศรษฐกิจการเกษตรที่ 12
สำนักงานเศรษฐกิจการเกษตร
กระทรวงเกษตรและสหกรณ์
กันยายน 2567

Regional Office of Agricultural Economics 12
Office of Agricultural Economics
Ministry of Agriculture and Cooperatives
September 2024

การศึกษาการถอดบทเรียนและความสำเร็จ
ของการลดความเหลื่อมล้ำภาคการเกษตรในพื้นที่
(จังหวัดนครสวรรค์ และจังหวัดเพชรบูรณ์)

โดย

สำนักงานเศรษฐกิจการเกษตรที่ 12
สำนักงานเศรษฐกิจการเกษตร
กระทรวงเกษตรและสหกรณ์

บทคัดย่อ

การศึกษาถอดบทเรียนและความสำเร็จของการลดความเหลื่อมล้ำภาคการเกษตรในพื้นที่ (จังหวัด นครสวรรค์ และจังหวัดเพชรบูรณ์) มีวัตถุประสงค์เพื่อวิเคราะห์สถานการณ์ความเหลื่อมล้ำทางรายได้ ของครัวเรือนเกษตรกร และศึกษาแนวทางการลดความเหลื่อมล้ำทางรายได้จากการถอดบทเรียนพื้นที่ที่มีความ เหลื่อมล้ำทางรายได้ภาคเกษตรน้อยที่สุด โดยรวบรวมข้อมูลสำรวจภาวะเศรษฐกิจสังคมครัวเรือน และแรงงานเกษตร ปีเพาะปลูก 2564/65 ของจังหวัดนครสวรรค์และเพชรบูรณ์ รวมทั้งสัมภาษณ์เกษตรกร และผู้ที่มีความเกี่ยวข้องของภาคเกษตรในพื้นที่ที่มีความเหลื่อมล้ำทางรายได้ภาคเกษตรน้อยที่สุด เพื่อให้ หน่วยงานในระดับพื้นที่สามารถนำไปใช้เป็นแนวทางในการจัดทำแผนงาน หรือโครงการต่าง ๆ เพื่อแก้ไข ความยากจน ลดความเหลื่อมล้ำและไม่เสมอภาคในภาคการเกษตรได้อย่างมีประสิทธิภาพต่อไป

ความเหลื่อมล้ำทางรายได้ของครัวเรือนเกษตรกรเมื่อเปรียบเทียบระหว่างจังหวัดนครสวรรค์ และจังหวัดเพชรบูรณ์ พบว่า ค่าสัมประสิทธิ์จีไนของจังหวัดนครสวรรค์เท่ากับ 0.60 ค่าสัมประสิทธิ์จีไน ของจังหวัดเพชรบูรณ์ เท่ากับ 0.64 แสดงให้เห็นว่า ครัวเรือนเกษตรกรจังหวัดนครสวรรค์มีความเหลื่อมล้ำ ทางรายได้ของครัวเรือนเกษตรกรน้อยกว่าจังหวัดเพชรบูรณ์ รวมทั้งผลิตภัณฑ์มวลรวมภาคเกษตรมีมูลค่า สูงกว่าจำนวนเกษตรกรที่อยู่เหนือเส้นความยากจนจังหวัดนครสวรรค์มีเกษตรกรอยู่เหนือเส้นความยากจน ของจังหวัดในสัดส่วนที่สูงกว่า

การศึกษาถอดบทเรียนและความสำเร็จของการลดความเหลื่อมล้ำภาคการเกษตรจึงศึกษาในพื้นที่ จังหวัดนครสวรรค์ พบว่า จุดสร้างความสำเร็จในการลดความเหลื่อมล้ำรายได้ภาคเกษตร ได้แก่ (1) เกษตรกรมีประสบการณ์และความชำนาญ และปรัชญาชาวบ้านกระจายทั่วจังหวัด (2) เป็นแหล่งผลิต สินค้าเกษตรที่สำคัญรายใหญ่ระดับภาคและระดับประเทศ (3) ผู้ประกอบการมีความชำนาญและมีศักยภาพ ในการบริหารจัดการสินค้าเกษตรสำคัญให้ตรงตามความต้องการของตลาดทั้งในและต่างประเทศ (โรงเรียน และโรงงานน้ำตาล) (4) ผู้บริหารและหน่วยงานของจังหวัดให้ความสำคัญกับภาคเกษตร โดยกำหนด เป้าหมายภายใต้แผนพัฒนาจังหวัด พ.ศ. 2566 - 2570 ให้นครสวรรค์เป็นฐานการผลิตสินค้าเกษตรมูลค่าสูง ต่อยอดสู่อุตสาหกรรมฐานชีวภาพ รวมทั้งได้ตั้งคณะทำงานขับเคลื่อนการพัฒนาจังหวัดด้วย BCG โดยจัดตั้งและเริ่มดำเนินงานศูนย์ Bio Hub ด้านอ้อย ในพื้นที่ตำบลหนองโพ อำเภอตากลี จังหวัด นครสวรรค์ และ (5) ตำแหน่งที่ตั้งได้เปรียบในการกระจายผลผลิตทางการเกษตรทั้งภาคเหนือและภาคกลาง ตอนบน ประกอบกับมีแหล่งรับซื้อผลผลิตกระจายทั้งจังหวัด ส่วนจุดที่เป็นอุปสรรคในการลดความเหลื่อมล้ำ รายได้ภาคเกษตร ได้แก่ (1) เนื้อที่ถือครองทางการเกษตรลดลง (2) การบริหารจัดการน้ำทางการเกษตร ยังไม่ครอบคลุม (3) เกษตรกรให้ความสนใจในการจัดทำสินค้าเกษตรปลอดภัยและเกษตรอินทรีย์น้อย (4) ภาระหนี้สินมีมากกว่ารายได้สุทธิที่เกษตรกรได้รับ (5) ผลิตสินค้าเกษตรเชิงเดี่ยวพึ่งพาตลาดส่งออก อาทิ ข้าว มันสำปะหลัง และอ้อยโรงงาน (6) ขาดการเชื่อมโยงการเกษตรกับการท่องเที่ยว

สำหรับแนวทางการลดความเหลื่อมล้ำทางรายได้ภาคเกษตร ได้แก่ (1) พัฒนาโครงสร้างพื้นฐานต่าง ๆ ที่จำเป็น เช่น การจัดการระบบชลประทานที่ครอบคลุม ระบบโลจิสติกส์ เป็นต้น ซึ่งเป็นสิ่งสำคัญในการ พัฒนาภาคเกษตร (2) สร้างความความภูมิใจในอาชีพเกษตร พร้อมสร้างความตระหนักในการทำการเกษตร อย่างนักรูรกิจเกษตรควบคู่กับแนวคิดอนุรักษ์สิ่งแวดล้อม เพื่อให้การเกษตรพัฒนาอย่างยั่งยืน (3) เชื่อมโยง

การผลิตสินค้าเกษตรตั้งแต่เกษตรกร ผู้ประกอบการรับซื้อ และตลาด รวมทั้งศึกษาคู่แข่งเพื่อให้การผลิตสินค้า ตรงตามความต้องการตลาด (4) สร้างความตระหนักรู้และให้เห็นถึงคุณประโยชน์ที่ได้จากการผลิตสินค้ามาตรฐาน และการผลิตที่คำนึงถึงสิ่งแวดล้อม อาทิ ราคาสินค้าอินทรีย์ การทำคาร์บอนเครดิต (5) สนับสนุนการเพิ่มมูลค่าสินค้าเกษตรที่หลากหลาย อาทิ สินค้า GI สินค้าอัตลักษณ์ สินค้าอินทรีย์ รวมถึงการแปรรูปสินค้าเกษตรในท้องถิ่น/สินค้าหลัก อาทิ เครื่องสำอาง สมุนไพร (6) เชื่อมโยงภาคเกษตรกับภาคการผลิตอื่น ๆ ทั้งอุตสาหกรรม การท่องเที่ยว และสาธารณสุข เพื่อขยายฐานการผลิต เพิ่มผลิตภัณฑ์ สร้างเครือข่าย และสร้างรายได้เพิ่มให้กับภาคเกษตร

คำนำ

ในปัจจุบันความเหลื่อมล้ำในมิติภาคเกษตรของไทย ความเหลื่อมล้ำทางรายได้กลุ่มอาชีพเดียวกัน มีความรุนแรงมากกว่ากลุ่มอาชีพอื่น กลุ่มอาชีพภาคเกษตรนั้นนับว่ามีความเหลื่อมล้ำทางรายได้สูงเป็นอันดับต้น ๆ เมื่อเทียบกับภาคอื่น ๆ ซึ่งกระทรวงเกษตรและสหกรณ์ให้ความสำคัญกับการลดความเหลื่อมล้ำและแก้ไข ปัญหาความยากจน การศึกษาอดบทยุติและความสำเร็จของการลดความเหลื่อมล้ำภาคการเกษตร ในพื้นที่ (จังหวัดนครสวรรค์และจังหวัดเพชรบูรณ์) เป็นการศึกษาแนวทางการลดความเหลื่อมล้ำทางรายได้ จากการอดบทยุติพื้นที่ที่มีความเหลื่อมล้ำทางรายได้ภาคเกษตรน้อยที่สุด เพื่อให้เกษตรกรมีรายได้เพิ่มขึ้น ลดปัญหาความยากจน ลดความเหลื่อมล้ำ และไม่เสมอภาคในภาคการเกษตร ซึ่งจะนำไปสู่ความเสมอภาค ในการกระจายรายได้ การพัฒนาคุณภาพชีวิตของครัวเรือนเกษตรกรให้มีคุณภาพชีวิตที่ดี และมีความยั่งยืน ในการประกอบการเกษตรต่อไป

สำนักงานเศรษฐกิจการเกษตรที่ 12 ขอขอบคุณเกษตรกร ผู้ประกอบการ/พ่อค้ารวบรวม รวมทั้ง หน่วยงานภาครัฐ ที่ให้ความอนุเคราะห์ในการให้สัมภาษณ์ เข้าร่วมประชุมระดมความคิดเห็น และให้ข้อเสนอแนะ อันเป็นประโยชน์ต่อการศึกษาในครั้งนี้ จึงหวังเป็นอย่างยิ่งว่าเอกสารผลการศึกษาจะเป็นประโยชน์ต่อผู้มีส่วน เกี่ยวข้องและผู้สนใจทั่วไป

สำนักงานเศรษฐกิจการเกษตรที่ 12
สำนักงานเศรษฐกิจการเกษตร
กันยายน 2567

สารบัญ

	หน้า
บทคัดย่อ	ข
คำนำ	ง
สารบัญ	จ
สารบัญตาราง	ฉ
สารบัญตารางผนวก	ช
สารบัญภาพ	ซ
สารบัญภาพผนวก	ฌ
บทที่ 1 บทนำ	1
1.1 ความสำคัญของการศึกษา	1
1.2 วัตถุประสงค์ของการศึกษา	2
1.3 ขอบเขตของการศึกษา	2
1.4 นิยามศัพท์	2
1.5 วิธีการศึกษา	3
1.6 ประโยชน์ที่คาดว่าจะได้รับ	4
บทที่ 2 การตรวจเอกสาร แนวคิด และทฤษฎี	5
2.1 การตรวจเอกสาร	5
2.2 แนวคิดและทฤษฎี	7
บทที่ 3 ข้อมูลทั่วไป	12
3.1 ลักษณะทั่วไปของครัวเรือนเกษตร	12
3.2 ข้อมูลทางเศรษฐกิจของครัวเรือนเกษตร	15
บทที่ 4 ผลการศึกษา	18
4.1 ความเหลื่อมล้ำทางรายได้ของครัวเรือนเกษตร	18
4.2 ถอดบทเรียนและความสำเร็จของการลดความเหลื่อมล้ำทางรายได้ภาคการเกษตร	20
4.3 แนวทางการลดความเหลื่อมล้ำทางรายได้ภาคเกษตร	38
บทที่ 5 สรุป และข้อเสนอแนะ	39
5.1 สรุปผลการศึกษา	39
5.2 ข้อเสนอแนะ	40
บรรณานุกรม	41
ภาคผนวก	42
ภาคผนวกที่ 1 ผลการคำนวณสัมประสิทธิ์จีไน์และผลการเปรียบเทียบร้อยละ ของเกษตรกรที่อยู่เหนือเส้นความยากจน	43
ภาคผนวกที่ 2 การประชุมหารือระดมความคิดเห็นการศึกษาการถอดบทเรียน และความสำเร็จของการลดความเหลื่อมล้ำภาคเกษตร	54

สารบัญตาราง

	หน้า
ตารางที่ 3.1	ข้อมูลทั่วไปของครัวเรือนเกษตร 12
ตารางที่ 3.2	การใช้ประโยชน์ที่ดิน และลักษณะการถือครองที่ดิน ปี 2565 13
ตารางที่ 3.3	ข้อมูลพื้นที่ชลประทาน ปี 2561 - 2565 14
ตารางที่ 3.4	ข้อมูลทั่วไปของแรงงานเกษตร 14
ตารางที่ 3.5	ข้อมูลผลิตภัณฑ์มวลรวมจังหวัด แบบปริมาณลูกโซ่ ราคาประจำปี 2564 15
ตารางที่ 3.6	ข้อมูลรายได้ รายจ่ายภาคเกษตร ปีเพาะปลูก 2564/65 15
ตารางที่ 3.7	เส้นความยากจน (Poverty line) และสัมประสิทธิ์ความไม่เสมอภาค (Gini coefficient) ของรายได้จำแนกตามภาค ปี 2564 16
ตารางที่ 3.8	เส้นความยากจน (Poverty line) จำแนกตามจังหวัด ปี 2564 17
ตารางที่ 3.9	สัดส่วนและจำนวนครัวเรือนยากจนเมื่อวัดด้านรายจ่ายเพื่อการอุปโภคบริโภค จำแนกตามสถานภาพเศรษฐกิจสังคมของครัวเรือน ปี 2564 17
ตารางที่ 4.1	ความเหลื่อมล้ำทางรายได้ของครัวเรือนเกษตร และภาพรวมทางเศรษฐกิจของแต่ละจังหวัด 21
ตารางที่ 4.3	สถานการณ์การผลิตและมูลค่าสินค้าเกษตรที่สำคัญของจังหวัดนครสวรรค์ ปี 2566 24
ตารางที่ 4.4	จำนวนทะเบียนผู้รับใบอนุญาตตั้งโรงฆ่าสัตว์ โรงพักสัตว์ และการฆ่าสัตว์ (ขจส. 2) 26
ตารางที่ 4.5	จำนวนสถานประกอบการอุตสาหกรรม เงินลงทุน และจำนวนแรงงาน ปี 2566 27
ตารางที่ 4.6	โครงการชลประทานในพื้นที่จังหวัดนครสวรรค์ พ.ศ. 2567 29
ตารางที่ 4.7	การถือครอง และการใช้ประโยชน์ที่ดิน จังหวัดนครสวรรค์ ปี 2564/65 31
ตารางที่ 4.8	ลักษณะการถือครองที่ดินทางการเกษตรของจังหวัดนครสวรรค์ ระหว่าง ปี พ.ศ. 2560 - 2565 32
ตารางที่ 4.9	กลุ่มเกษตรกร/สถาบันเกษตรกร จังหวัดนครสวรรค์ 33
ตารางที่ 4.10	ปราชญ์ชาวบ้านของจังหวัดนครสวรรค์ 34
ตารางที่ 4.11	โรงไฟฟ้าชีวมวลจังหวัดนครสวรรค์ 35
ตารางที่ 4.12	ฟาร์มที่ได้รับรองมาตรฐานฟาร์ม 36

สารบัญตารางผนวก

		หน้า
ตารางผนวกที่ 1.1	ค่าสัมประสิทธิ์จີนี่ทางรายได้ของครัวเรือนเกษตรจังหวัดนครสวรรค์	44
ตารางผนวกที่ 1.2	ค่าสัมประสิทธิ์จີนี่ทางรายได้ของครัวเรือนเกษตรจังหวัดเพชรบูรณ์	46
ตารางผนวกที่ 1.3	เปรียบเทียบร้อยละของเกษตรกรที่อยู่เหนือเส้นความยากจน	49

สารบัญภาพ

		หน้า
ภาพที่ 1.1	แสดงการกระจายรายได้ด้วยวิธีเส้นโค้งลอเร็นซ์	11
ภาพที่ 4.1	แสดงสัดส่วนผลิตภัณฑ์มวลรวมภาคเกษตรปี 2565 จังหวัดนครสวรรค์	22
ภาพที่ 4.2	แสดงสัดส่วนผลิตภัณฑ์มวลรวมภาคเกษตรปี 2566 จังหวัดนครสวรรค์	22
ภาพที่ 4.3	แสดงแหล่งผลิตสินค้าเกษตรสำคัญ จังหวัดนครสวรรค์	24
ภาพที่ 4.4	แสดงโรงงานอุตสาหกรรม จังหวัดนครสวรรค์	26

สารบัญภาพผนวก

		หน้า
ภาพผนวกที่ 2.1	ลงพื้นที่สำรวจข้อมูลและความคิดเห็นด้านความเหลื่อมล้ำรายได้ภาคเกษตร	55
ภาพผนวกที่ 2.1	การประชุมหารือระดมความคิดเห็นร่วมกับหน่วยงานภาครัฐ และเกษตรกร	56

บทที่ 1

บทนำ

1.1 ความสำคัญของการศึกษา

ปัจจุบันหลายประเทศรวมทั้งประเทศไทย กำลังเผชิญกับความเหลื่อมล้ำ ซึ่งเกิดจากการเจริญเติบโต และการกระจุกตัวทางเศรษฐกิจ รวมถึงความแตกต่างด้านโครงสร้างพื้นฐาน การจัดสรรทรัพยากร และคุณภาพทุนมนุษย์ที่เป็นปัจจัยสำคัญต่อการพัฒนาในระดับพื้นที่ อย่างไรก็ตาม ประเทศไทยได้ตระหนัก และให้ความสำคัญกับการพัฒนาประเทศเพื่อลดปัญหาความยากจนและความเหลื่อมล้ำ โดยได้ระบุแนวทางการพัฒนาในประเด็นดังกล่าวไว้ในยุทธศาสตร์ชาติ 20 ปี (พ.ศ. 2561 - 2580) ที่ให้ความสำคัญกับการสร้างโอกาสและความเสมอภาคทางสังคมเพื่อลดความเหลื่อมล้ำทางเศรษฐกิจและสังคมของประเทศ โดยกำหนดให้ภาคการเกษตรเป็นกลุ่มเป้าหมายของการปรับโครงสร้างควบคู่กับการพัฒนาเศรษฐกิจ รวมถึงกลไกการขับเคลื่อนนวัตกรรมการเกษตร เพื่อให้เกิดการแก้ไขปัญหาความเหลื่อมล้ำอย่างยั่งยืน (สำนักงานสภาพัฒนาการเศรษฐกิจและสังคมแห่งชาติ, 2565)

จากข้อมูลของสำนักงานสภาพัฒนาการเศรษฐกิจและสังคมแห่งชาติ ในปี 2564 สถานการณ์ความยากจนในประเทศไทยปรับตัวดีขึ้น โดยสัดส่วนคนจนที่พิจารณาจากเส้นความยากจนลดลง จากร้อยละ 6.84 ในปี 2563 เป็นร้อยละ 6.32 ในปี 2564 หรือมีคนจนจำนวน 4.4 ล้านคน ลดลงจาก 4.8 ล้านคน ในปีก่อนหน้า แต่สถานการณ์ความเหลื่อมล้ำด้านรายได้ของประเทศไทยปรับตัวเพิ่มขึ้น โดยในปี 2564 ค่าสัมประสิทธิ์จีเนียนีอยู่ที่ 0.430 ปรับตัวเพิ่มขึ้นจาก 0.429 ในปี 2562 ความเหลื่อมล้ำถือเป็นปัญหาเชิงโครงสร้างที่สำคัญในสังคมไทย และยังส่งผลกระทบต่อไปถึงปัญหาในมิติอื่น ๆ อย่างกว้างขวางรุนแรง ไม่ว่าจะเป็นด้านเศรษฐกิจ สังคม การเมือง การศึกษา สาธารณสุข ความเหลื่อมล้ำเป็นประเด็นการพัฒนาที่สำคัญของประเทศ แม้ว่าการพัฒนาในระยะที่ผ่านมาจะมีความก้าวหน้าในการลดสัดส่วนความยากจน แต่ในด้านความเหลื่อมล้ำยังไม่สามารถลดลงได้ ค่าสัมประสิทธิ์ความไม่เสมอภาค(Gini coefficient) ของรายได้ในปี 2564 เท่ากับ 0.430 เพิ่มขึ้นจาก ปี 2562 มีค่าเท่ากับ 0.429 (สำนักงานสภาพัฒนาการเศรษฐกิจและสังคมแห่งชาติ, 2564) ซึ่งความเหลื่อมล้ำของประเทศไทยจะมีแนวโน้มปรับตัวเพิ่มสูงขึ้น ในช่วงหลังจากการเกิดวิกฤตต่าง ๆ โดยเฉพาะวิกฤตการณ์ที่ส่งผลกระทบเป็นวงกว้างและครอบคลุมประชากรในทุกกลุ่มชั้นรายได้ โดยปี 2564 เผชิญสถานการณ์การแพร่ระบาดของโควิด 19 ซึ่งส่งผลกระทบต่อการพัฒนาเศรษฐกิจและสังคมในภาพรวม โดยเฉพาะกลุ่มผู้มีรายได้น้อย

สำหรับความเหลื่อมล้ำในมิติภาคเกษตรของไทย ความเหลื่อมล้ำทางรายได้กลุ่มอาชีพเดียวกัน มีความรุนแรงมากกว่ากลุ่มอาชีพอื่น กลุ่มอาชีพภาคเกษตรนั้นนับว่ามีความเหลื่อมล้ำทางรายได้สูงเป็นอันดับต้นๆ เมื่อเทียบกับภาคอื่น ๆ เช่น ภาคการผลิต ภาคการค้าส่งค้าปลีก เป็นต้น ซึ่งกระทรวงเกษตรและสหกรณ์ ให้ความสำคัญกับการลดความเหลื่อมล้ำและแก้ไขปัญหาความยากจน ดังที่ระบุในเป้าประสงค์เกษตรทรหดพ้นจากกับดักรายได้ปานกลาง และแผนปฏิบัติการของกระทรวงเกษตรและสหกรณ์ ระยะ 5 ปี (พ.ศ. 2566 - 2570) ประเด็นการพัฒนา สร้างความเสมอภาคและกระจายความเท่าเทียมทางสังคมเกษตร ในมุมมองความยากจนภาคเกษตรมีปัญหาความยากจนสูงที่สุด จากข้อมูลของสำนักงานสภาพัฒนาการเศรษฐกิจและสังคมแห่งชาติ ในปี 2564 สัดส่วนแรงงานยากจนในภาคเกษตรสูงถึงร้อยละ

11.43 และเป็นภาคเศรษฐกิจที่มีจำนวนคนจนทำงานอยู่เป็นจำนวนมากถึงร้อยละ 65.76 สะท้อนให้เห็นถึงการแก้ไขปัญหาในภาคเกษตรกรรมยังไม่ตรงจุด ซึ่งเกษตรกรไทยยังประสบปัญหาหลายด้าน ทั้งในด้านการผลิต และการตลาด เช่น การขาดแคลนที่ดินทำกิน การขาดแคลนน้ำในการทำเกษตร ปัญหาราคาสินค้าเกษตรตกต่ำไม่คุ้มค่าการลงทุน รวมทั้งองค์ความรู้ในด้านต่าง ๆ เป็นต้น อีกทั้งรูปแบบการพัฒนาประเทศที่มีการกระจุกตัวในบางพื้นที่นำไปสู่การจัดสรรและดึงดูดทรัพยากรสำหรับการพัฒนาประเทศที่กระจุกตัว ทำให้ความเจริญเกิดขึ้นในบางพื้นที่สูงกว่าพื้นที่อื่นอย่างชัดเจน

สำนักงานเศรษฐกิจการเกษตรที่ 12 ตระหนักถึงปัญหาความเหลื่อมล้ำในภาคเกษตร ซึ่งส่งผลกระทบต่อการพัฒนาประเทศไทยเป็นอย่างมาก จึงทำการศึกษาการถอดบทเรียนและความสำเร็จของการลดความเหลื่อมล้ำภาคการเกษตรในพื้นที่ที่สำนักงานเศรษฐกิจการเกษตรที่ 12 นครสวรรค์ รับผิดชอบ เพื่อให้หน่วยงานในระดับพื้นที่สามารถนำไปใช้เป็นแนวทางในการจัดทำแผนงาน หรือโครงการต่างๆ เพื่อแก้ไขความยากจน ลดความเหลื่อมล้ำและไม่เสมอภาคในภาคการเกษตรได้อย่างมีประสิทธิภาพ และยั่งยืนต่อไป

1.2 วัตถุประสงค์ของการศึกษา

1.2.1 เพื่อวิเคราะห์สถานการณ์ความเหลื่อมล้ำทางรายได้ของครัวเรือนเกษตรกร

1.2.2 เพื่อศึกษาแนวทางการลดความเหลื่อมล้ำทางรายได้จากการถอดบทเรียนพื้นที่ที่มีความเหลื่อมล้ำทางรายได้ภาคเกษตรดีที่สุด

1.3 ขอบเขตของการศึกษา

1.3.1 พื้นที่ศึกษา ได้แก่ จังหวัดนครสวรรค์ และเพชรบูรณ์

1.3.2 ประชากรกลุ่มเป้าหมาย ได้แก่ ครัวเรือนเกษตรกรในพื้นที่จังหวัดนครสวรรค์ และเพชรบูรณ์ และผู้ที่มีความเกี่ยวข้องกับภาคเกษตรในพื้นที่ที่มีความเหลื่อมล้ำทางรายได้ภาคเกษตรดีที่สุด

1.3.3 ระยะเวลาข้อมูล ข้อมูลสำรวจภาวะเศรษฐกิจสังคมครัวเรือนและแรงงานเกษตร ปีเพาะปลูก 2564/65 (พฤษภาคม 2564 - เมษายน 2565)

1.4 นิยามศัพท์

1.4.1 ความเหลื่อมล้ำทางรายได้ หมายถึง การกระจายของรายได้หรือความแตกต่างของรายได้ระหว่างบุคคลหรือครัวเรือนในกลุ่มประชากร

1.4.2 ครัวเรือนเกษตรกร หมายถึง ครัวเรือนที่มีสมาชิกคนใดคนหนึ่ง หรือหลายคนประกอบการเกษตรในช่วงปีเพาะปลูก 2564/65 (พฤษภาคม 2564 - เมษายน 2565)

1.4.3 การประกอบการเกษตร หมายถึง การปลูกพืช การเลี้ยงปศุสัตว์ การเพาะเลี้ยงสัตว์น้ำ และการทำนาเกลือสมุทร การปลูกหม่อน การเลี้ยงไหม การทอผ้า และการเพาะเลี้ยงแมลงเศรษฐกิจและเกษตรอื่นๆ (ยกเว้นการทำการประมง) โดยมีวัตถุประสงค์เพื่อการบริโภค หรือจำหน่ายหรือใช้งานในฟาร์มอย่างใดอย่างหนึ่งหรือหลายอย่างรวมกัน

1.4.4 รายได้เงินสดสุทธิทางการเกษตรในฟาร์ม หมายถึง รายได้ที่คิดจากมูลค่าการขายผลผลิตทั้งปี รวมกับรายได้เงินสดเกษตรอื่น ๆ ในฟาร์ม (เช่น ค่าเช่าหรือขายที่ดินและทรัพย์สิน กำไรสุทธิจากการแปรรูป

ผลผลิตทางการเกษตรในฟาร์ม) ลบด้วยรายจ่ายเงินสดเกษตรในฟาร์ม (เช่น ค่าเช่าที่ดิน ค่าภาษีที่ดิน ทางการเกษตร ค่าเช่าและค่าซ่อมบำรุงทรัพย์สินทางการเกษตร) ทั้งนี้ไม่รวมเงินช่วยเหลือด้านการเกษตร จากภาครัฐ

1.4.5 รายได้เงินสดสุทธิทางการเกษตรนอกฟาร์ม หมายถึง รายได้สุทธิที่เกิดจากการรับจ้างเกี่ยวกับการเกษตรนอกฟาร์มของตนเอง กำไรสุทธิจากการแปรรูปผลผลิตทางการเกษตรนอกฟาร์ม และกำไรสุทธิจากการค้าขายผลผลิตทางการเกษตรแบบซื้อมา - ขายไป และรายได้เงินสดเกษตรนอกฟาร์มอื่นๆ

1.4.6 รายจ่ายเงินสดทางการเกษตร หมายถึง ค่าใช้จ่ายที่เป็นเงินในการจัดซื้อวัสดุปัจจัยการผลิต และค่าจ้างแรงงานที่ใช้ในกระบวนการผลิตทางการเกษตร ทั้งการปลูกพืชเลี้ยงสัตว์ และกิจกรรมอื่นที่เกี่ยวข้องกับการเกษตร

1.4.7 รายได้เงินสดสุทธิทางการเกษตร หมายถึง รายได้เงินสดทางการเกษตร หักด้วยรายจ่ายเงินสดทางการเกษตร

1.5 วิธีการศึกษา

1.5.1 การเก็บรวบรวมข้อมูล

ในการศึกษาครั้งนี้มีการรวบรวมข้อมูลปฐมภูมิ (Primary Data) และข้อมูลทุติยภูมิ (Secondary Data) ซึ่งมีรายละเอียดดังนี้

1) ข้อมูลปฐมภูมิ การศึกษาแนวทางการลดความเหลื่อมล้ำทางรายได้จากการถอดบทเรียนพื้นที่ที่มีความสำเร็จในการลดความเหลื่อมล้ำภาคเกษตร ดำเนินการเก็บรวบรวมข้อมูล ดังนี้

(1) สัมภาษณ์แบบเชิงลึกกับเกษตรกร กลุ่มเกษตรกร ผู้นำเกษตรกร ผู้เกี่ยวข้องในสาขาพืช สาขาศุสัตว์ สาขาประมง และสาขาบริการทางการเกษตร ของจังหวัดที่มีความเหลื่อมล้ำทางรายได้ภาคเกษตรดีที่สุด สาขาละ 5 ราย รวมทั้งสิ้น 20 ราย โดยใช้แบบสัมภาษณ์มีคำถามทั้งในเชิงปริมาณและเชิงคุณภาพ

(2) สัมมนาระดมความคิดเห็น (Focus Group) จากผู้เกี่ยวข้องกับภาคเกษตรในสาขาพืช สาขาศุสัตว์ สาขาประมง และสาขาบริการทางการเกษตร รวม 1 ครั้ง เพื่อได้แนวทางที่เหมาะสมในการลดความเหลื่อมล้ำทางรายได้ภาคเกษตร

2) ข้อมูลทุติยภูมิ ข้อมูลสำรวจภาวะเศรษฐกิจสังคมครัวเรือนและแรงงานเกษตรของสำนักงานเศรษฐกิจการเกษตร ปีเพาะปลูก 2564/65 เพื่อหาจังหวัดที่มีความเหลื่อมล้ำทางรายได้ภาคเกษตรดีที่สุด และรวบรวมข้อมูลจากงานวิจัยของสถาบันการศึกษาต่าง ๆ งานวิจัยของหน่วยงานภาครัฐและเอกชน รวมทั้งข้อมูลจากหนังสือ วารสาร สิ่งพิมพ์ เอกสารต่าง ๆ ที่เกี่ยวข้อง และการค้นคว้าข้อมูลผ่านระบบอินเทอร์เน็ต

1.5.2 การวิเคราะห์ข้อมูล

1) การวิเคราะห์เชิงปริมาณ (Quantitative Analysis) แบ่งการวิเคราะห์ ดังนี้

(1) การวัดความเหลื่อมล้ำทางรายได้ของครัวเรือนเกษตร ด้วยสัมประสิทธิ์จินี (Gini coefficient)

(2) การแจกแจงรายละเอียดของข้อมูล การวิเคราะห์เชิงเปรียบเทียบครัวเรือนเกษตรในแต่ละจังหวัด โดยใช้สถิติเชิงพรรณนา (Descriptive Statistics) ด้วยการคำนวณหาผลรวม ค่าเฉลี่ย และคาร์้อยละ

2) การวิเคราะห์เชิงคุณภาพ (Qualitative Analysis) จากจังหวัดที่มีความเหลื่อมล้ำทางรายได้ ภาคเกษตรดีที่สุด โดยการถอดบทเรียนการบริหารจัดการภาคเกษตรใน 3 มิติ คือ มิติเศรษฐกิจ มิติสังคม และมิติสิ่งแวดล้อม

(1) มิติเศรษฐกิจ ได้แก่ รายได้ภาคเกษตร แหล่งรับซื้อผลผลิตภาคเกษตร การเพิ่มมูลค่าสินค้าเกษตร การเข้าถึงแหล่งเงินทุน การบริหารจัดการทรัพยากรการผลิต และแนวทางการลดความสูญเสียภาคเกษตร

(2) มิติสังคม ได้แก่ การใช้ที่ดิน หรือการขยายของชุมชนเมือง การรวมกลุ่มหรือการสร้างเครือข่าย

(3) มิติสิ่งแวดล้อม ได้แก่ การผลิตที่คำนึงถึงสิ่งแวดล้อม การจัดทำมาตรฐานสินค้าเกษตร ผลกระทบของกระแสสิ่งแวดล้อมต่อภาคเกษตร

1.6 ประโยชน์ที่คาดว่าจะได้รับ

ข้อมูลความเหลื่อมล้ำทางรายได้ รวมถึงการถอดบทเรียนพื้นที่ที่มีความสำเร็จในการลดความเหลื่อมล้ำภาคเกษตร สามารถใช้ประกอบการกำหนดนโยบายและเป็นแนวทางการลดความเหลื่อมล้ำทางรายได้ภาคเกษตรในระดับพื้นที่ เพื่อให้เกษตรกรมีรายได้เพิ่มขึ้น ลดปัญหาความยากจน ลดความเหลื่อมล้ำและไม่เสมอภาคในภาคการเกษตร ซึ่งจะนำไปสู่ความเสมอภาคในการกระจายรายได้ การพัฒนาคุณภาพชีวิตของครัวเรือนเกษตรกรให้มีคุณภาพชีวิตที่ดีและมีความยั่งยืนในการประกอบการเกษตรต่อไป

บทที่ 2

การตรวจเอกสาร แนวคิด และทฤษฎี

2.1 การตรวจเอกสาร

การถอดบทเรียนและความสำเร็จของการลดความเหลื่อมล้ำภาคการเกษตรในครั้งนี้ ได้นำผลการศึกษา ผลงานวิจัยหลายฉบับจากหลายภาคส่วน ที่มีประเด็นการศึกษาสอดคล้องกับสถานการณ์ความเหลื่อมล้ำทางรายได้ของครัวเรือนเกษตรกร รายได้ของครัวเรือนเกษตรกรที่มีรายได้ต่ำกว่าเส้นความยากจน ปัจจัยที่มีอิทธิพลต่อรายได้ของครัวเรือนเกษตรกร การลดหรือขจัดความเหลื่อมล้ำทางรายได้ของครัวเรือนเกษตรกร การแก้ปัญหารายได้ของชาวนาไทย การยกระดับรายได้ของครัวเรือนภาคเกษตรที่มีรายได้ต่ำกว่าเส้นความยากจน รวมถึงสภาพปัญหาเกี่ยวกับรายได้ของชาวนาไทย ปัจจัยต่าง ๆ ที่เป็นองค์ประกอบทางรายได้ และข้อเสนอแนวทางการขจัดความเหลื่อมล้ำทางเศรษฐกิจของไทยในบริบทการแก้ปัญหารายได้ชาวนาไทย

ชฎานันท์ ดิยะตระการชัย (2565) การศึกษานี้ใช้วิธีการวิจัยเชิงคุณภาพแบบสัมภาษณ์เชิงลึก จากกลุ่มชาวนา ผู้มีส่วนได้เสีย และภาครัฐ ร่วมกับการใช้เครื่องมือ SWOT และ PESTEL ผลการศึกษาพบว่า สภาพปัญหาการครอบครองที่นาทำกินเฉลี่ย 16.7 ไร่ต่อราย และร้อยละ 30 ของกลุ่มที่มีรายได้ต่ำกว่าเส้นความยากจนเป็นเกษตรกร สาเหตุหลัก ได้แก่ ปัญหาตลาดข้าว ต้นทุนสูง ขาดการจัดการ ปัญหาชลประทาน และสภาพดินเสื่อม การวิจัยพันธุ์และพัฒนาผลิตภัณฑ์ไม่เพียงพอ ส่วนปัจจัยที่ส่งผลต่อรายได้ชาวนา เช่น การเมือง เศรษฐกิจ สังคม เทคโนโลยี โครงสร้างพื้นฐาน และกฎหมายข้อบังคับ ส่วนแนวทางการขจัดความเหลื่อมล้ำทางเศรษฐกิจในบริบทการแก้ปัญหารายได้ชาวนา พบว่า มี 5 แนวทาง 1) ปฏิรูปการทำนา โดยใช้เทคโนโลยีเพิ่มผลผลิต และลดต้นทุน ส่งเสริมการทำนาแบบผสมผสานแบบแปลงใหญ่ โดยการพัฒนาทักษะของชาวนา 2) จัดทำระบบเทคโนโลยีสารสนเทศแพลตฟอร์มข้าวแห่งชาติ เพื่อแก้ปัญหาความยากจนของชาวนาแบบพุ่งเป้า 3) ยุทธศาสตร์การตลาดเชิงรุกทั้ง 4Ps ประกอบด้วย กลยุทธ์ผลิตภัณฑ์ กลยุทธ์การตั้งราคา ปฏิรูปช่องทางจำหน่าย และส่งเสริมการส่งออก 4) ปรับปรุงกฎหมาย/พรบ.ข้าวและกองทุนชาวนา 5) ปฏิรูปโครงสร้างภาครัฐ นอกจากนั้นให้เน้นการส่งเสริมเกษตรกรรุ่นใหม่ การบริหารจัดการอย่างมืออาชีพ และจัดให้มี Sandbox ทำนาแปลงใหญ่

ดร.กานต์ปัทมภ์ อรรถเจนต์ (2565) ได้ศึกษาแนวทางการลดความเหลื่อมล้ำทางรายได้ของครัวเรือนเกษตรกรไทยหลังวิกฤติโควิด - 19 เพื่อสร้างความเข้มแข็งให้ภาคเกษตรระยะยาว ควรมุ่งพัฒนาคุณภาพการศึกษาให้เท่าเทียมกันและทั่วถึง พัฒนาทักษะของเกษตรกรให้มีความรู้ด้านการบริหารจัดการธุรกิจเกษตร ให้เป็นเกษตรกรมืออาชีพ บริหารจัดการการผลิต การตลาดอย่างครบวงจรให้ทันการเปลี่ยนแปลงพฤติกรรมของผู้บริโภค สนับสนุนการเรียนรู้อย่างต่อเนื่อง สร้างระบบนิเวศที่เอื้อต่อการเปลี่ยนแปลงพฤติกรรม การพัฒนาโครงสร้างพื้นฐานด้านการเกษตร ที่ดิน แหล่งน้ำ ระบบโลจิสติกส์ ช่องทางการตลาดแบบออฟไลน์ และออนไลน์ ส่งเสริมการเข้าถึงและใช้ประโยชน์จากเทคโนโลยีนวัตกรรมทางการเกษตร เพื่อสร้างคุณค่าให้กับผลิตภัณฑ์ทางการเกษตร และควรเพิ่มทักษะและสนับสนุนเกษตรกรรุ่นใหม่ ด้วยเงินทุนและมาตรการภาษีที่ดึงดูดและจูงใจในการทำธุรกิจเกษตร สำนักวิจัยเศรษฐกิจการเกษตร (2565) ได้ศึกษาแนวทางการยกระดับรายได้ของครัวเรือนภาคเกษตรที่มีรายได้ต่ำกว่าเส้นความยากจน เพื่อศึกษาปัจจัยที่มีอิทธิพลต่อรายได้ของครัวเรือน และหาแนวทางในการยกระดับรายได้ของครัวเรือนภาคเกษตรที่มีรายได้ต่ำกว่าเส้นความยากจน

โดยใช้ข้อมูลตัวอย่างครัวเรือนเกษตรกรที่อยู่ในจังหวัดที่มีรายได้ต่ำกว่าเส้นความยากจน 8 จังหวัด ทั้งเชิงปริมาณและเชิงคุณภาพ ผลการศึกษา พบว่า รายได้ในครัวเรือนเกษตรกรมาจากทั้งภาคเกษตรและนอกภาคเกษตร ปัจจัยที่มีอิทธิพลต่อรายได้ของครัวเรือนในภาคเกษตรที่มีรายได้ต่ำกว่าเส้นความยากจน ได้แก่ ขนาดพื้นที่ การสามารถเข้าถึงเงินทุนทางการเกษตร ร้อยละของการใช้เงินทุนที่นำมาใช้ในภาคเกษตร การมีอาชีพเสริมนอก และการประสพภัยพิบัติทางธรรมชาติ ส่วนผลการศึกษา พบว่า รายได้ในครัวเรือนเกษตรกรมาจากทั้งในภาคเกษตรและนอกภาคเกษตร โดยปัจจัยที่มีอิทธิพลต่อรายได้ของครัวเรือนในภาคเกษตรที่มีรายได้ต่ำกว่าเส้นความยากจน ได้แก่ ขนาดพื้นที่ในการทำการเกษตร การสามารถเข้าถึงเงินทุนทางการเกษตร ร้อยละของการใช้เงินทุนที่นำไปใช้ในภาคเกษตร การมีอาชีพเสริมนอกภาคเกษตรของครัวเรือน และการประสพภัยพิบัติทางธรรมชาติ ส่วนแนวทางเพิ่มรายได้ให้กับครัวเรือนภาคเกษตร โดยภาครัฐควรสนับสนุน การศึกษา และการอบรมด้านการเกษตรโดยเฉพาะการให้ความรู้ที่เหมาะสมกับเกษตรกรในพื้นที่ ส่งเสริมการวางแผนการเกษตร เช่น ปลูกพืชหมุนเวียน พืชผสมผสานที่เหมาะสมกับพื้นที่เพื่อบริโภคหรือจำหน่ายได้ตลอดปี สนับสนุนการใช้เทคโนโลยีและนวัตกรรมที่เหมาะสมกับพื้นที่ รวมถึงการจัดการให้เข้าถึงเครื่องจักรกลทางการเกษตรในต้นทุนที่ถูกลง สนับสนุนอาชีพเสริมให้แก่เกษตรกร และสนับสนุนให้เข้าร่วมโครงการที่รัฐให้ความช่วยเหลือเมื่อเกิดความเสียหายทางการเกษตรเพื่อลดผลกระทบทางรายได้ของเกษตรกร

สำนักวิจัยเศรษฐกิจการเกษตร (2565) ได้ศึกษาความเหลื่อมล้ำทางรายได้ของครัวเรือนเกษตรกร เพื่อวิเคราะห์สถานการณ์ความเหลื่อมล้ำทางรายได้ของครัวเรือนเกษตรกร แยกองค์ประกอบในแต่ละกลุ่มและวิเคราะห์ปัจจัยที่ส่งผลต่อความเหลื่อมล้ำทางรายได้ของครัวเรือนเกษตรกร โดยใช้ข้อมูลสำรวจภาวะเศรษฐกิจสังคมครัวเรือนและแรงงานเกษตรของสำนักงานเศรษฐกิจการเกษตร ปีเพาะปลูก 2558/59 และปี 2562/63 ผลการศึกษา พบว่า ปีเพาะปลูก 2562/63 ความเหลื่อมล้ำทางรายได้ของครัวเรือนเกษตรกรภาพรวมทั้งประเทศ ลดลงเมื่อเทียบกับปีเพาะปลูก 2558/59 และเมื่อพิจารณากลุ่มภูมิภาค พบว่า ครัวเรือนเกษตรกรในกรุงเทพมหานครและปริมณฑล และภาคกลาง มีความเหลื่อมล้ำทางรายได้สูง ขณะที่ครัวเรือนอยู่ในระดับสูงเช่นกัน สำหรับครัวเรือนเกษตรกรในภาคตะวันออกเฉียงเหนือมีความเหลื่อมล้ำทางรายได้น้อยที่สุด แต่มีรายได้ต่ำกว่าค่าเฉลี่ยของภาพรวม ส่วนภาคเหนือ ครัวเรือนเกษตรกรมีรายได้ต่ำที่สุด และมีสัดส่วนครัวเรือนยากจนมากที่สุด เมื่อพิจารณากลุ่มสินค้าหลัก พบว่า ครัวเรือนเกษตรกรกลุ่มปลูกพืชอาหารเป็นหลัก (ไม่รวมข้าว) เช่น ข้าวโพด ข้าวสาลี พืชตระกูลถั่ว มันสำปะหลัง สับปะรด และอ้อย มีความเหลื่อมล้ำสูงและมีรายได้ต่ำกว่าค่าเฉลี่ยของภาพรวม และกลุ่มปลูกพืชอาหาร (ไม่รวมข้าว) กลุ่มปลูกพืชผัก/สมุนไพร/ไม้ดอกไม้ประดับ และกลุ่มทำนา ในควินไทล์ที่ 1 มีรายได้ต่ำกว่าเมื่อเทียบกับควินไทล์เดียวกันในกลุ่มอื่น และมีสัดส่วนครัวเรือนยากจนสูงกว่ากลุ่มอื่น ผลการแยกองค์ประกอบความเหลื่อมล้ำตามแหล่งรายได้ พบว่า รายได้จากนอกภาคเกษตรมีความสำคัญกับครัวเรือนเกษตรกรมากขึ้น โดยเงินโอนและเงินช่วยเหลือด้านการเกษตรจากภาครัฐ สามารถช่วยลดความเหลื่อมล้ำได้ ปัจจัยที่ส่งผลกระทบต่อความเหลื่อมล้ำทางรายได้ ได้แก่ ขนาดของพื้นที่เกษตร การศึกษาของหัวหน้าครัวเรือน มูลค่าทรัพย์สินทางการเกษตร (สะท้อนถึงความสามารถในการเข้าถึงอุปกรณ์ เทคโนโลยี และเครื่องจักรกลทางการเกษตรต่างๆ) มูลค่าสินเชื่อกเพื่อการเกษตร และสัดส่วนความเป็นเจ้าของพื้นที่เกษตร อย่างไรก็ตาม ปัจจัยเหล่านี้สามารถอธิบายความเหลื่อมล้ำได้ค่อนข้างน้อย จำเป็นต้องมีการศึกษาสาเหตุของความเหลื่อมล้ำเพิ่มเติมต่อไป ข้อเสนอแนะจากการศึกษา กลุ่มครัวเรือนเกษตรกรเป้าหมายที่ภาครัฐควรให้ความสำคัญในการลดความเหลื่อมล้ำทางรายได้เป็นลำดับแรก คือ ครัวเรือนเกษตรกรในภาคเหนือ

และภาคตะวันออกเฉียงเหนือที่มีรายได้ต่ำ รวมทั้งครัวเรือนเกษตรกลุ่มปลูกพืชอาหาร (ไม่รวมข้าว) กลุ่มปลูกพืชผัก/สมุนไพร/ไม้ดอกไม้ประดับ และกลุ่มทำนา โดยมุ่งเน้นการเพิ่มผลิตภาพการผลิตของครัวเรือนเกษตรรายได้ต่ำ และเกษตรกรรายย่อย

ผศ.ดร.อุชุก ดวงบุตรศรี และคณะ (2563) ได้ศึกษาผลกระทบของสังคมสูงวัยต่อภาคเกษตรของประเทศไทย ด้านความเหลื่อมล้ำ เพื่อวิเคราะห์ความเหลื่อมล้ำทางรายได้ ด้วยวิธีแยกส่วนประกอบและหาสาเหตุของความเหลื่อมล้ำ โดยใช้ข้อมูลสำรวจชนบทไทยจาก Townsend Thai Project ในรูปของข้อมูลภาคตัดขวางแบบข้ามช่วงเวลา พ.ศ.2543 - พ.ศ.2560 ผลการศึกษาพบว่า ความเหลื่อมล้ำทางรายได้ของครัวเรือนเกษตรกรไทยมีการลดลง โดยสัดส่วนรายได้ต่อหัวของกลุ่มครัวเรือนที่มีรายได้สูงสุดร้อยละ 20 แรกลดลงอย่างต่อเนื่อง ขณะที่กลุ่มที่มีรายได้ที่เหลือนี้อย่างต่อเนื่อง และโอกาสการเลื่อนลำดับขั้นฐานะทางรายได้ การถือครองสินทรัพย์ และการถือครองที่ดินจะเพิ่มสูงขึ้นตามช่วงเวลาที่ยาวนานขึ้น อย่างไรก็ตาม โอกาสในการเลื่อนลำดับขั้นในด้านของการถือครองสินทรัพย์กับที่ดินมีโอกาสดำกว่า และพบว่าปัจจัยที่เชื่อมโยงกับความเหลื่อมล้ำเชิงบวกอย่างมีนัยสำคัญทางต่อความเหลื่อมล้ำทางรายได้ ได้แก่ อายุหัวหน้าครัวเรือน cohort ของหัวหน้าครัวเรือนตามเจเนอเรชัน และจำนวนปีการศึกษาของหัวหน้าครัวเรือน ในขณะที่จำนวนสมาชิกครัวเรือน นโยบายการศึกษาฟรี และนโยบาย 30 บาทรักษาทุกโรค มีผลในทางลบต่อความเหลื่อมล้ำทางรายได้ ขณะที่ความเหลื่อมล้ำทางการถือครองสินทรัพย์มีความสัมพันธ์ทางสถิติในเชิงบวก กับตัวแปรอายุของหัวหน้าครัวเรือน เพศของหัวหน้าครัวเรือน และนโยบายการศึกษาฟรี และตัวแปรที่ส่งผลเชิงลบต่อความเหลื่อมล้ำทางการถือครองสินทรัพย์ ได้แก่ หัวหน้าครัวเรือนเป็นคนในกลุ่มที่เกิดก่อนหรือหลังสงครามโลกครั้งที่สอง สัดส่วนของจำนวนสมาชิกของครัวเรือนที่อยู่ในวัยแรงงาน และนโยบายกองทุนหมู่บ้าน ส่วนตัวแปรที่มีผลต่อความเหลื่อมล้ำทางที่ดินในทางบวก ได้แก่ นโยบายการศึกษาฟรี และนโยบายกองทุนหมู่บ้าน ขณะที่ตัวแปรที่มีผลทางลบ ได้แก่ จำนวนสมาชิกในครัวเรือน สัดส่วนของจำนวนสมาชิกของครัวเรือนที่อยู่ในวัยแรงงาน และนโยบาย 30 บาท รักษาทุกโรค

จากการตรวจเอกสารจะเห็นได้ว่าการวิเคราะห์ความเหลื่อมล้ำ สามารถสะท้อนการพัฒนาประเทศด้านเศรษฐกิจได้ โดยเฉพาะการวัดความเหลื่อมล้ำทางรายได้ การศึกษาวิจัยส่วนใหญ่นิยมวัดความเหลื่อมล้ำด้านนี้ โดยตัวชี้วัดความเหลื่อมล้ำด้านรายได้ที่นิยมใช้กัน คือ สัมประสิทธิ์จินี (Gini coefficient)

2.2 แนวคิดและทฤษฎี

2.2.1 แนวคิดเกี่ยวกับความเหลื่อมล้ำ

ความเหลื่อมล้ำมักจะเกี่ยวข้องกับความไม่เท่าเทียมกันระหว่างผู้ที่มีโอกาสกับผู้ที่ขาดโอกาส แนวคิดเกี่ยวกับความเหลื่อมล้ำ และความไม่เท่าเทียมกันมีนักวิชาการหลายท่านได้กล่าวถึง ดังนี้

Ludwig Von Mises (ภุริวัจน ปุณยวุฒิปริดา, 2561) นักเศรษฐศาสตร์เสรีนิยมคลาสสิกผู้ทรงอิทธิพลเสนอในปี ค.ศ. 1949 ว่า นักเสรีนิยมที่รณรงค์ความเท่าเทียมกันภายใต้กฎหมายนั้นตระหนักดีว่า มนุษย์เกิดความไม่เท่าเทียมกัน และความไม่เท่าเทียมกันนี้เองที่เป็นบ่อเกิดของการร่วมมือกันทางสังคมและอารยธรรม ความเท่าเทียมกันภายใต้กฎหมายถูกออกแบบมาเป็นเครื่องมือที่จะรับประกันว่ามนุษยชาติทั้งมวลจะได้รับประโยชน์สูงสุดจากความไม่เท่าเทียมซึ่งความเท่าเทียมกันภายใต้กฎหมายนั้นดี เพราะมันตอบสนองความต้องการ

ของทุกคนได้ดีที่สุด ปล่อยให้พลเมืองผู้มีสิทธิเลือกตั้งตัดสินใจเองว่าใครควรดำรงตำแหน่งทางการเมือง และปล่อยให้ผู้บริโภคตัดสินใจเองว่าใครควรมีอำนาจกำหนดกิจกรรมการผลิต

Amartya Sen (ภริวัจน ปุณยวุฒิปริดา, 2561) นักเศรษฐศาสตร์สวัสดิการเจ้าของรางวัลโนเบล เศรษฐศาสตร์ปี 1998 คือ ผู้พัฒนาแนวคิดที่ตั้งอยู่บนสมรรถภาพของมนุษย์ (Capabilities) ซึ่งบางคนก็เรียกแนวคิดนี้ว่า วิธีกรพัฒนามนุษย์ (Human Development Approach) แนวคิดนี้มองว่าทั้งความเหลื่อมล้ำทางเศรษฐกิจและความยากจนเป็น “การลิดรอนสมรรถภาพ” ของมนุษย์ และมองว่าการเติบโตทางเศรษฐกิจและรายได้เป็นเพียง “เครื่องมือ” ที่นำไปสู่เป้าหมาย ไม่ใช่ “เป้าหมาย” ในตัวมันเอง แนวคิดนี้แตกต่างจากแนวคิดเสรีนิยมใหม่ที่มองว่า “ความเป็นอยู่ที่ดี (Well-Being) คือ การบรรลุเป้าหมายสูงสุด (Maximum Utility)” และเป้าหมายสูงสุดนี้จะบรรลุได้ก็ต่อเมื่อประชาชนมีรายได้และมีความมั่นคงมั่งคั่งในชีวิตสูงที่สุด ซึ่งสิ่งที่อมตยา เซน ได้ให้ทรรศนะไว้ว่า เป้าหมายของการพัฒนาบนสมรรถภาพของมนุษย์ก็คือ อิสรภาพ นั่นเอง ได้แก่ การมีอิสรภาพทางการเมือง ทางเศรษฐกิจ ทางสังคม เป็นต้น

Kurian George Thomas (ณัฐดนัย แก้วโพงาม, 2561) มีแนวคิดว่าความเสมอภาค (Equality) เป็นมโนทัศน์พื้นฐานที่สุดเรื่องหนึ่งไม่ว่าจะกล่าวในมิติทางการเมืองหรือในทางเศรษฐกิจคนทั่วไปมักสับสนคำว่า “เสมอภาค” กับ “เหมือนกัน”(sameness) กล่าวคือ คิดว่าการรับรองความเสมอภาคของมนุษย์เท่ากับการทำให้มนุษย์ทุกคนเท่ากันจนมักโต้แย้งว่าความเสมอภาคไม่มีทางเป็นไปได้ จึงควรทำความเข้าใจเบื้องต้นว่าหลักการของความเสมอภาค ไม่ได้และไม่เคยเรียกร้องให้มนุษย์ทุกคนต้องเหมือนกันหมด เพราะมนุษย์ย่อมแตกต่างกันเป็นธรรมชาติทั้งโดยชาติพันธุ์ รูปร่าง ผิวพรรณ เพศสภาพ บุคลิก ความเชื่อ ศาสนา วัฒนธรรม และอื่นๆ แต่ความต่างนั้นไม่ได้เป็นเหตุผลทำให้มนุษย์ต้องไม่เสมอภาคกัน เพราะความเสมอภาค (Equality) ตรงข้ามกับความไม่เสมอภาค (Inequality) ไม่ได้ตรงข้ามกับคำว่าความแตกต่าง (Difference) อย่างที่หลายคนทักทัก นั่นหมายความว่า มนุษย์เราแตกต่างกันโดยธรรมชาติ แต่ก็สามารถและควรเท่าเทียมกันได้ (Different but Equal) ดังนั้น เมื่อกล่าวว่า คนเสมอภาคกัน จึงไม่ได้หมายความว่าคนเหมือนกันทุกด้านไม่ว่าจะเป็นชาติตระกูล หน้าตา ความสามารถ สติปัญญา แต่การที่บอกว่าเสมอภาคกันมีความหมายว่า มนุษย์เท่าเทียมกันทั้งในความเป็นมนุษย์ และตามกฎหมายของรัฐ

ความเหลื่อมล้ำของสังคมไทยอธิบายไว้ 7 ประเด็นดังนี้ (ภริวัจน ปุณยวุฒิปริดา, 2561)

1) ความเหลื่อมล้ำด้านเศรษฐกิจ เป็นความเหลื่อมล้ำที่ชัดเจนที่สุดในบรรดาความเหลื่อมล้ำทั้งหมดจากรายงานของ The Credit Suisse Global Wealth Report 2018 ระบุคนไทยเพียง 1 เปอร์เซ็นต์เท่านั้นถือครองความมั่งคั่งหรือมีทรัพย์สินรวม 66.9 เปอร์เซ็นต์ของทรัพย์สินรวมทั้งประเทศ เท่ากับว่าคนไทยถึง 95 เปอร์เซ็นต์ถือครองทรัพย์สินเพียงร้อยละ 33.1 ของทรัพย์สินรวมทั้งประเทศ เป็นตัวเลขที่สะท้อนว่าไทยเป็นประเทศที่มีความเหลื่อมล้ำทางเศรษฐกิจสูง

2) ความเหลื่อมล้ำทางสังคม ความแตกต่างทางสภาพทางสังคมของคนกลุ่มต่างๆ เช่น ชนชั้นวรรณะ หรือกลุ่มอายุ ซึ่งมีแหล่งที่มาจากการเลือกปฏิบัติอย่างเป็นระบบในสถาบันทางสังคม เช่น การศึกษา สุขภาพ ความยุติธรรม และการปกป้องทางสังคม ความแตกต่างทางบทบาทหน้าที่ การตัดสินใจ สิทธิ และปัจจัยที่กำหนดความแตกต่างเหล่านี้ ส่งผลกระทบต่อระดับและคุณภาพการเข้าถึงบริการและการดูแลคนแต่ละกลุ่ม รวมไปถึงโอกาสในชีวิตและความสามารถที่จะดำเนินชีวิตไปตามเป้าหมายที่มุ่งหวังไว้

3) ความเหลื่อมล้ำด้านวัฒนธรรม ความแตกต่างทางด้านสถานภาพระหว่างกลุ่มอัตลักษณ์ (ตามการมองตัวเอง การกำหนดโดยสังคม หรือทั้งสองประการ) ความเหลื่อมล้ำด้านวัฒนธรรม ประกอบด้วย การกีดกันบนความแตกต่างทางเพศชาติพันธุ์ ศาสนา ความพิการ และอัตลักษณ์อื่นๆ ของกลุ่ม โดยมีรากทางวัฒนธรรมและประวัติศาสตร์เป็นปัจจัยสนับสนุน สังคมเกิดการปฏิบัติและถ่ายทอดวัฒนธรรม บางวัฒนธรรมที่ก่อให้เกิดความเหลื่อมล้ำหรือความไม่เสมอภาค เช่น ระบบการรับน้อง ซึ่งเป็นวัฒนธรรมการถ่ายทอดอำนาจจากรุ่นสู่รุ่น วัฒนธรรมทางด้านความคิดถูกคุกคามคนชนบทหรือคนจนผู้มีฐานะด้อยกว่า เป็นต้น

4) ความเหลื่อมล้ำด้านการเมือง ศักยภาพที่แตกต่างกันของบุคคลหรือกลุ่มที่ส่งผลต่อกระบวนการตัดสินใจทางการเมือง และการได้รับประโยชน์จากการตัดสินใจนั้น ความเหลื่อมล้ำด้านการเมืองปรากฏแม้ในระบบการเมืองที่มีความเท่าเทียมทางด้านการบริหารในการเข้าถึงการตัดสินใจ นอกจากนี้ ความเหลื่อมล้ำด้านการเมืองยังหมายถึงโอกาสที่ไม่เท่าเทียมกันในการเข้าถึงการดำเนินการทางการเมืองภายใต้ทัศนคติที่ว่าเสียงของคนบางกลุ่มหรือบางกลุ่มที่ดังกว่าเสียงอื่นในการถกเถียงแลกเปลี่ยนทางการเมือง ขณะที่เสียงบางเสียงก็ไม่ได้ได้รับการได้ยินเลย สิ่งที่ทำให้การเมืองเรื่องความเหลื่อมล้ำเห็นได้ชัดเจนคือ คนที่มั่งคั่งมักจะยึดอำนาจทางการเมืองที่แท้จริง ยิ่งในสังคมที่ความมั่งคั่งกระจุกตัวแล้ว อำนาจทางการเมืองก็กระจุกตัวตามไปด้วย ความเหลื่อมล้ำที่เกิดขึ้นจึงมีทั้งความเหลื่อมล้ำทางการเมืองและความเหลื่อมล้ำทางเศรษฐกิจ มิติทางการเมืองจึงเป็นปัจจัยสำคัญยิ่งที่ทำให้เกิดความเหลื่อมล้ำหรือทำให้ความเหลื่อมล้ำที่เกิดขึ้นแล้วดำรงอยู่ต่อไป

5) ความเหลื่อมล้ำทางสิ่งแวดล้อม ครอบคลุมความแตกต่างในหลายๆ มิติของคุณภาพสิ่งแวดล้อม ระดับของการปกป้องรักษาสิ่งแวดล้อม การเข้าถึงทรัพยากรธรรมชาติ โอกาสในการได้รับประโยชน์จากการใช้ทรัพยากร และการเผชิญกับมลภาวะ รวมทั้งความเสี่ยงที่เกิดจากภัยพิบัติและอันตรายทางธรรมชาติ นอกจากนี้ยังหมายถึงศักยภาพในการปรับตัวให้เข้ากับการเปลี่ยนแปลงสภาพภูมิอากาศโลก การดำรงชีวิตอย่างยั่งยืน และศักยภาพในการมีส่วนร่วมในการตัดสินใจในประเด็นเรื่องสิ่งแวดล้อม

6) ความเหลื่อมล้ำเชิงพื้นที่ ความแตกต่างของกิจกรรมทางเศรษฐกิจ และความแตกต่างทางรายได้ระหว่างพื้นที่ศูนย์กลางและชายขอบ เขตเมืองและชนบท และระหว่างภูมิภาคที่มีทรัพยากรมั่งคั่ง และขาดแคลนทรัพยากร ความเหลื่อมล้ำเชิงพื้นที่ยังหมายรวมถึงการเข้าถึงบริการและความรู้ที่ไม่เท่าเทียมกัน การกีดกันและความเหลื่อมล้ำในการมีส่วนร่วมในการตัดสินใจทางการเมืองของคนในแต่ละพื้นที่

7) ความเหลื่อมล้ำทางความรู้ ประกอบด้วยปัจจัยอันแตกต่างหลากหลายที่ส่งผลกระทบต่อ การเข้าถึงความรู้ประเภทต่างๆ และผลที่ตามมาจากการเข้าถึงนั้น นอกจากนี้ความเหลื่อมล้ำทางความรู้ยังครอบคลุมคำถามที่ว่าความรู้ของใครที่ได้รับการยอมรับ และความรู้ประเภทไหนที่มีความสำคัญมากที่สุด ความเหลื่อมล้ำทางความรู้ส่งผลต่อศักยภาพในการตัดสินใจ การเข้าถึงบริการ และการมีส่วนร่วมทางการเมือง ทั้งนี้มักพบความเชื่อมโยงระหว่างความเหลื่อมล้ำเชิงพื้นที่กับความเหลื่อมล้ำทางความรู้ โดยพื้นที่ชายขอบซึ่งขาดศักยภาพในการเข้าถึงความรู้จะไม่ค่อยเป็นที่รู้จักมากนัก

2.2.2 แนวคิดเกี่ยวกับการวัดความเหลื่อมล้ำทางรายได้

การวัดความเหลื่อมล้ำทางรายได้เกี่ยวข้องกับการเปรียบเทียบการกระจายรายได้ระหว่างกลุ่มและข้ามช่วงเวลา ดัชนีวัดความเหลื่อมล้ำที่ดีควรมีลักษณะตามเกณฑ์ 6 ข้อ ดังนี้ (สำนักงานเศรษฐกิจการเกษตร, 2566)

1) ความเป็นอิสระต่อขนาดประชากร (Population size independence) ค่าที่ได้จากดัชนี จะไม่เปลี่ยนแปลงตามขนาดของประชากรหรือกลุ่มตัวอย่าง ซึ่งจะช่วยให้สามารถเปรียบเทียบระหว่างกลุ่มที่มีขนาดตัวอย่างแตกต่างกันได้

2) ความเป็นอิสระต่อค่าเฉลี่ย (Mean independence) เป็นการให้ความสำคัญกับรายได้ โดยเปรียบเทียบเท่านั้น ไม่ใช่ระดับรายได้ หากรายได้ของทุกคนในกลุ่มเพิ่มขึ้นในสัดส่วนคงที่เท่ากันแล้ว ค่าที่ได้จากดัชนีจะไม่เปลี่ยนแปลง

3) ความสมมาตร (Symmetry) หมายถึง ความเหลื่อมล้ำจะไม่เปลี่ยนแปลงหากครัวเรือนหรือบุคคลมีการสลับรายได้

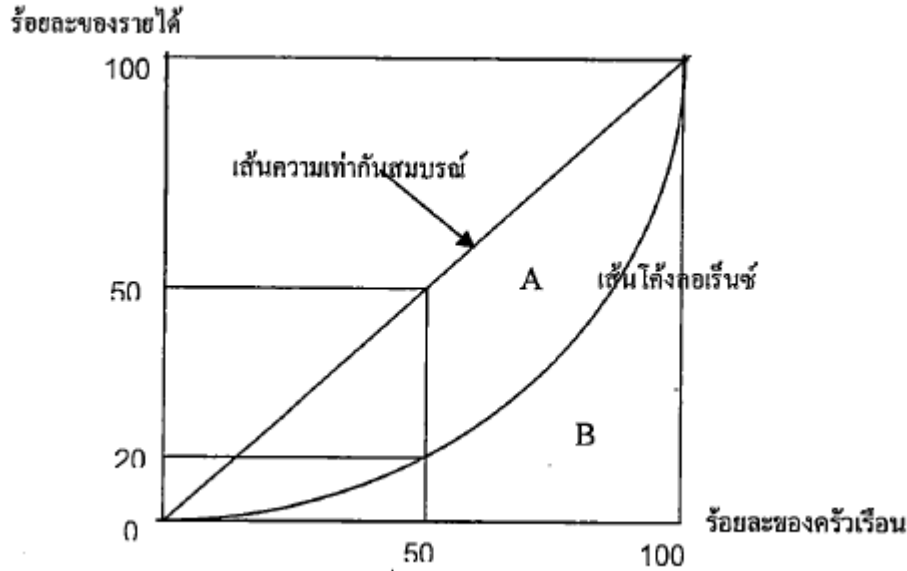
4) การโอน (Pigou-Dalton transfer sensitivity) ความเหลื่อมล้ำจะลดลงเมื่อมีการโอนรายได้หรือทรัพย์สินจากผู้ที่มีสถานะทางเศรษฐกิจสูงไปสู่ผู้ที่มีสถานะทางเศรษฐกิจต่ำกว่า

5) การแยกองค์ประกอบ (Decomposability) เป็นความสามารถในการแยกองค์ประกอบความเหลื่อมล้ำจากประชากร เพื่อแสดงให้เห็นได้ว่าความเหลื่อมล้ำมาจากองค์ประกอบใดบ้าง เช่น แหล่งรายได้และพื้นที่ของประชากร

6) การทดสอบทางสถิติ (Statistical testability) ดัชนีที่ดีควรสามารถทดสอบนัยสำคัญทางสถิติในการเปลี่ยนแปลงข้ามช่วงเวลาได้ และสร้างช่วงความเชื่อมั่นได้

ดัชนีที่ใช้ในการวัดความเหลื่อมล้ำทางรายได้ สามารถแบ่งออกได้เป็นสองกลุ่ม (สุวคนธ์ ชัยขวา, 2562) คือดัชนีที่ใช้วัดความเหลื่อมล้ำทางรายได้ 2 แบบ ได้แก่ Normative Measure และกลุ่มที่ใช้วัดความเหลื่อมล้ำแบบ Positive Measure โดย 1) Normative Measure เป็นดัชนีในการวัดความเหลื่อมล้ำทางรายได้หรือความไม่เท่าเทียมกันทางรายได้ โดยอาศัยพื้นฐานของแนวความคิดเกี่ยวกับฟังก์ชันสวัสดิการสังคม ซึ่งแบ่งออก 3 แบบ คือ ดัชนีดาลตัน (Dalton) ดัชนีแอตคินสัน (Atkinson) และดัชนีเซน (Sen) ดัชนีในการวัดความเหลื่อมล้ำทางรายได้แบบ Normative Measure เป็นดัชนีในการวัดแนวคิดในการใช้ฟังก์ชันสวัสดิการสังคม แต่มีจุดอ่อนคือเป็นดัชนีที่ขึ้นอยู่กับฟังก์ชันอรรถประโยชน์ (Utility Function) ซึ่งอาจทำให้เกิดปัญหาของหน่วยในการวัดและเปรียบเทียบ นอกจากนี้ผู้ที่จะนำดัชนีมาใช้ในกลุ่มนี้มาใช้วัดความเหลื่อมล้ำทางรายได้ในสังคมจะต้องมีความรู้เกี่ยวกับความสัมพันธ์ระหว่างรายได้และสวัสดิการทางสังคมอย่างดี ดัชนีกลุ่มนี้จึงไม่เป็นที่นิยมมาใช้วัดความเหลื่อมล้ำทางรายได้ในทางปฏิบัติ 2) Positive Measure เป็นดัชนีหรือวิธีการวัดการกระจายของข้อมูลในทางสถิติ ได้แก่ การวัดค่าพิสัย (Range) การวัดความเบ้หรือความลาดเอียง (Skewness) การวัดความเบ้หรือความโด่ง (Kurtosis) การวัดสัมประสิทธิ์ความแปรผัน (Coefficient of Variation) ดัชนีจีนิ (Gini Index) ดัชนี Kakwani (Kakwani Index) ดัชนี Entropy ของ Theil (Theil Entropy Index) และดัชนี Shorrocks (Shorrocks Class Of Indices) เนื่องจากกลุ่มดัชนีการวัดความเหลื่อมล้ำทางรายได้แบบ Positive Measure เป็นกลุ่มดัชนีที่สามารถนำมาใช้ได้จริงมากกว่า โดยเฉพาะดัชนีจีนิ (Gini Index) เป็นดัชนีที่ได้รับความนิยมอย่างแพร่หลายในการวัดความเหลื่อมล้ำทางรายได้

การวัดการกระจายรายได้ด้วยค่าสัมประสิทธิ์จีนิ (Gini coefficient) เกี่ยวข้องกับแนวคิดของเส้นโค้งลอเรนซ์ ซึ่งเป็นการอธิบายการวัดการกระจายรายได้โดยเส้นโค้งที่แสดงความสัมพันธ์ระหว่างการกระจายรายได้ที่มีอยู่จริงกับเส้น 45 องศาหรือเส้นความเท่ากันสมบูรณ์ (Egalitarian Line) ซึ่งเป็นเส้นแสดงรายได้ในอุดมคติที่ว่า หากการกระจายรายได้ทับอยู่ที่เส้นความเท่ากันสมบูรณ์พอดี แสดงว่ารายได้ของประชากรมีการกระจายอย่างเท่าเทียมกัน



ภาพที่ 2.1 แสดงการกระจายรายได้ด้วยวิธีเส้นโค้งลอเรนซ์

ในการวัดการกระจายรายได้โดยกำหนดให้พื้นที่ระหว่างเส้นความเท่ากันสมบูรณ์กับเส้นโค้งลอเรนซ์เป็น A และพื้นที่ใต้เส้นโค้งลอเรนซ์เป็น B ค่าสัมประสิทธิ์จีนิจะเท่ากับ $A/(A+B)$ ดังนั้น ถ้าพื้นที่ระหว่างเส้นความเท่ากันสมบูรณ์กับเส้นโค้งลอเรนซ์มีมาก ค่าสัมประสิทธิ์จีนิก็จะมีค่ามากด้วยเช่นกัน ซึ่งถ้าค่าสัมประสิทธิ์จีนิมีค่ามากแสดงว่าการกระจายรายได้มีความไม่เท่าเทียมกันมาก ในทางกลับกันถ้าค่าสัมประสิทธิ์จีนิมีค่าน้อย การกระจายรายได้ก็จะมีค่าเท่าเทียมกันสูง ค่าสัมประสิทธิ์จีนิมีค่าอยู่ระหว่าง 0 - 1

Gini = 0 แสดงว่าการกระจายรายได้เท่ากันอย่างสมบูรณ์

Gini = 1 แสดงว่าการกระจายรายได้มีความไม่เท่าเทียมกันอย่างสมบูรณ์

Gini มีค่าต่ำใกล้ 0 แสดงว่าการกระจายรายได้มีความเท่าเทียมกันมากยิ่งขึ้น แต่ถ้า Gini มีค่าใกล้ 1 แสดงว่าการกระจายรายได้มีความไม่เท่าเทียมกันมาก

การคำนวณค่าสัมประสิทธิ์จีนิ (G) สามารถแสดงสูตรได้ดังนี้

$$G = 1 - \frac{1}{N} \sum_{i=1}^N (y_i + y_{i-1})$$

โดยที่ y_i คือรายได้บุคคลที่ i และ N คือจำนวนประชากร หรือจำนวนตัวอย่าง

บทที่ 3 ข้อมูลทั่วไป

การศึกษาการถอดบทเรียนและความสำเร็จของการลดความเหลื่อมล้ำภาคการเกษตร ได้ทำการศึกษาในพื้นที่ 2 จังหวัด ได้แก่ จังหวัดนครสวรรค์ และเพชรบูรณ์ จากการวิเคราะห์ข้อมูลทำให้ทราบถึงลักษณะทั่วไปของครัวเรือนเกษตรกร และข้อมูลทางเศรษฐกิจของครัวเรือนเกษตรกร พิจารณารายละเอียดได้ดังนี้

3.1 ลักษณะทั่วไปของครัวเรือนเกษตรกร

3.1.1 ข้อมูลเกี่ยวกับลักษณะส่วนบุคคล

จังหวัดนครสวรรค์ มีขนาดครัวเรือนเกษตรกร 3.18 คน/ครัวเรือน ขนาดแรงงาน 2.02 คน/ครัวเรือน เป็นเพศชาย คิดเป็นร้อยละ 48.09 เพศหญิง คิดเป็นร้อยละ 51.91 อยู่ในช่วงอายุ 4 - 14 ปี คิดเป็นร้อยละ 12.31 ช่วงอายุ 15 - 49 ปี คิดเป็นร้อยละ 34.36 ช่วงอายุ 50 - 64 ปี คิดเป็นร้อยละ 29.23 อายุมากกว่า 64 ปี คิดเป็นร้อยละ 24.10 ระดับการศึกษาของประชากรภาคเกษตรอยู่ในระดับประถมศึกษา คิดเป็นร้อยละ 50.33 มัธยมศึกษาตอนต้น คิดเป็นร้อยละ 13.73 มัธยมศึกษาตอนปลาย คิดเป็นร้อยละ 10.44 อนุปริญญา/อาชีวศึกษา คิดเป็นร้อยละ 2.80 ปริญญาตรีหรือสูงกว่า คิดเป็นร้อยละ 6.99 และอื่น ๆ (ไม่รู้หนังสือ, อ่าน/เขียนได้) คิดเป็นร้อยละ 15.71

จังหวัดเพชรบูรณ์ มีขนาดครัวเรือนเกษตรกร 3.56 คน/ครัวเรือน ขนาดแรงงาน 2.66 คน/ครัวเรือน เป็นเพศชาย คิดเป็นร้อยละ 48.81 เพศหญิง คิดเป็นร้อยละ 51.19 อยู่ในช่วงอายุ 4 - 14 ปี คิดเป็นร้อยละ 18.47 ช่วงอายุ 15 - 49 ปี คิดเป็นร้อยละ 36.37 ช่วงอายุ 50 - 64 ปี คิดเป็นร้อยละ 29.17 อายุมากกว่า 64 ปี คิดเป็นร้อยละ 15.69 ระดับการศึกษาของประชากรภาคเกษตรอยู่ในระดับประถมศึกษา คิดเป็นร้อยละ 50.96 มัธยมศึกษาตอนต้น คิดเป็นร้อยละ 14.08 มัธยมศึกษาตอนปลาย คิดเป็นร้อยละ 7.73 อนุปริญญา/อาชีวศึกษา คิดเป็นร้อยละ 5.99 ปริญญาตรีหรือสูงกว่า คิดเป็นร้อยละ 4.65 และอื่น ๆ (ไม่รู้หนังสือ, อ่าน/เขียนได้) คิดเป็นร้อยละ 16.59 รายละเอียดตามตารางที่ 3.1

ตารางที่ 3.1 ข้อมูลทั่วไปของครัวเรือนเกษตรกร

รายการ	นครสวรรค์	เพชรบูรณ์
1. ขนาดของครัวเรือนเกษตรกร (คน/ครัวเรือน)	3.18	3.56
2. ขนาดของแรงงาน (คน/ครัวเรือน)	2.02	2.66
3. ประชากรภาคเกษตร จำแนกตามเพศ (ร้อยละ)		
- เพศชาย	48.09	48.81
- เพศหญิง	51.91	51.19
4. ประชากรภาคเกษตร จำแนกตามอายุ (ร้อยละ)		
- ≤ 4 - 14 ปี	12.31	18.47
- 15 - 49 ปี	34.36	36.37
- 50 - 64 ปี	29.23	29.17
- มากกว่า 64 ปี	24.10	15.69

ตารางที่ 3.1 (ต่อ) ข้อมูลทั่วไปของครัวเรือนเกษตร

รายการ	นครสวรรค์	เพชรบูรณ์
5. ประชากรภาคเกษตร จำแนกตามระดับการศึกษา (ร้อยละ)		
- ประถมศึกษา	50.33	50.96
- มัธยมศึกษาตอนต้น	13.73	14.08
- มัธยมศึกษาตอนปลาย	10.44	7.73
- อนุปริญญา/อาชีวศึกษา	2.80	5.99
- ปริญญาตรีหรือสูงกว่า	6.99	4.65
- อื่น ๆ (ไม่รู้หนังสือ, อ่าน/เขียนได้ ฯ)	15.71	16.59

ที่มา: ข้อมูลสำรวจภาวะเศรษฐกิจสังคมครัวเรือนและแรงงานเกษตรของสำนักงานเศรษฐกิจการเกษตร ปีเพาะปลูก 2564/65

3.1.2 การใช้ประโยชน์ที่ดิน ลักษณะการถือครองที่ดิน

จังหวัดนครสวรรค์ มีเนื้อที่ใช้ประโยชน์ทางการเกษตรทั้งหมด 4,363,373 ไร่ โดยแยกเป็น พื้นที่นา จำนวน 2,577,914 ไร่ คิดเป็นร้อยละ 59.08 พืชไร่ จำนวน 1,604,448 ไร่ คิดเป็นร้อยละ 36.77 ไม้ผล/ไม้ยืนต้น จำนวน 70,439 ไร่ คิดเป็นร้อยละ 1.61 สวนผัก/ไม้ดอก/ไม้ประดับ จำนวน 17,529 ไร่ คิดเป็นร้อยละ 0.44 และเนื้อที่อื่น ๆ จำนวน 93,043 ไร่ คิดเป็นร้อยละ 2.13 ลักษณะการถือครองที่ดินเป็นที่ตนเอง จำนวน 1,692,614 ไร่ คิดเป็นร้อยละ 38.79 ที่เช่า จำนวน 1,563,235 ไร่ คิดเป็นร้อยละ 35.83 และได้ทำฟรี จำนวน 1,107,524 ไร่ คิดเป็นร้อยละ 25.38

จังหวัดเพชรบูรณ์ มีเนื้อที่ใช้ประโยชน์ทางการเกษตรทั้งหมด 3,337,296 ไร่ โดยแยกเป็นพื้นที่นา จำนวน 1,252,714 ไร่ คิดเป็นร้อยละ 37.54 พืชไร่ จำนวน 1,629,059 ไร่ คิดเป็นร้อยละ 48.81 ไม้ผล/ไม้ยืนต้น จำนวน 183,527 ไร่ คิดเป็นร้อยละ 5.50 สวนผัก/ไม้ดอก/ไม้ประดับ จำนวน 24,174 ไร่ คิดเป็นร้อยละ 0.72 และเนื้อที่อื่นๆ จำนวน 247,822 ไร่ คิดเป็นร้อยละ 7.43 ลักษณะการถือครองที่ดินเป็นที่ตนเอง จำนวน 844,792 ไร่ คิดเป็นร้อยละ 25.31 ที่เช่า จำนวน 1,199,264 ไร่ คิดเป็นร้อยละ 35.94 และได้ทำฟรี จำนวน 1,293,240 ไร่ คิดเป็นร้อยละ 38.75 รายละเอียดตามตารางที่ 3.2

ตารางที่ 3.2 การใช้ประโยชน์ที่ดิน และลักษณะการถือครองที่ดิน ปี 2565

หน่วย : ไร่

จังหวัด	เนื้อที่ใช้ประโยชน์ทางการเกษตร	ลักษณะการใช้ประโยชน์ที่ดิน					ลักษณะการถือครองที่ดิน		
		นาข้าว	พืชไร่	ไม้ผล/ไม้ยืนต้น	สวนผัก/ไม้ดอก/ไม้ประดับ	อื่นๆ	ตนเอง	เช่า	ได้ทำฟรี
นครสวรรค์	4,363,373 (100.00)	2,577,914 (59.08)	1,604,448 (36.77)	70,439 (1.61)	17,529 (0.40)	93,043 (2.13)	1,692,614 (38.79)	1,563,235 (35.83)	1,107,524 (25.38)
เพชรบูรณ์	3,337,296 (100.00)	1,252,714 (37.54)	1,629,059 (48.81)	183,527 (5.50)	24,174 (0.72)	247,822 (7.43)	844,792 (25.31)	1,199,264 (35.94)	1,293,240 (38.75)

ที่มา: สำนักงานเศรษฐกิจการเกษตร, 2567

3.1.3 เนื้อที่ชลประทาน

ในปี 2565 จังหวัดนครสวรรค์มีพื้นที่ชลประทานทั้งหมด 794,740 ไร่ และเพชรบูรณ์ 220,223 ไร่ รายละเอียดตามตารางที่ 3.3

ตารางที่ 3.3 ข้อมูลพื้นที่ชลประทาน ปี 2561 - 2565

หน่วย : ไร่

จังหวัด	2561	2562	2563	2564	2565
นครสวรรค์	878,656	812,656	789,740	790,440	794,740
เพชรบูรณ์	259,160	252,880	254,802	251,938	220,223

ที่มา: สำนักงานเศรษฐกิจการเกษตร, 2567

3.1.4 ข้อมูลทั่วไปของแรงงานเกษตร

จังหวัดนครสวรรค์ มีประชากรวัยแรงงานภาคเกษตร เป็นเพศชาย คิดเป็นร้อยละ 44.01 เพศหญิง คิดเป็นร้อยละ 55.99 อยู่ในช่วงอายุ 15 - 49 ปี คิดเป็นร้อยละ 54.04 ช่วงอายุ 50 - 64 ปี คิดเป็นร้อยละ 45.96 เป็นเกษตรกรเต็มเวลา คิดเป็นร้อยละ 65.55 รับจ้างในการเกษตร คิดเป็นร้อยละ 0.62 รับจ้างนอกการเกษตร คิดเป็นร้อยละ 5.19 ทำงานมีเงินเดือนประจำ คิดเป็นร้อยละ 12.19 ค้าขาย/ธุรกิจส่วนตัว คิดเป็นร้อยละ 2.49 อยู่ในวัยเรียน คิดเป็นร้อยละ 9.82 และอื่น ๆ (ว่างงาน แม่บ้าน คนชรา คนพิการ ฯ) คิดเป็นร้อยละ 4.14

จังหวัดเพชรบูรณ์ มีประชากรวัยแรงงานภาคเกษตร เป็นเพศชาย คิดเป็นร้อยละ 47.64 เพศหญิง คิดเป็นร้อยละ 52.36 อยู่ในช่วงอายุ 15 - 49 ปี คิดเป็นร้อยละ 55.49 ช่วงอายุ 50 - 64 ปี คิดเป็นร้อยละ 44.51 เป็นเกษตรกรเต็มเวลา คิดเป็นร้อยละ 67.85 รับจ้างในการเกษตร คิดเป็นร้อยละ 1.75 รับจ้างนอกการเกษตร คิดเป็นร้อยละ 2.80 ทำงานมีเงินเดือนประจำ คิดเป็นร้อยละ 7.56 ค้าขาย/ธุรกิจส่วนตัว คิดเป็นร้อยละ 4.66 อยู่ในวัยเรียน คิดเป็นร้อยละ 10.57 และอื่น ๆ (ว่างงาน แม่บ้าน คนชรา คนพิการ ฯ) คิดเป็นร้อยละ 4.80

ตารางที่ 3.4 ข้อมูลทั่วไปของแรงงานเกษตร

รายการ	นครสวรรค์	เพชรบูรณ์
1. ประชากรวัยแรงงานภาคเกษตร จำแนกตามเพศ (ร้อยละ)		
- เพศชาย	44.01	47.64
- เพศหญิง	55.99	52.36
2. ประชากรวัยแรงงานภาคเกษตร จำแนกตามกลุ่มอายุ (ร้อยละ)		
- 15 - 49 ปี	54.04	55.49
- 50 - 64 ปี	45.96	44.51
3. ประชากรวัยแรงงานภาคเกษตร จำแนกตามอาชีพ (ร้อยละ)		
- เกษตรกรเต็มเวลา	65.55	67.85
- รับจ้างในการเกษตร	0.62	1.75
- รับจ้างนอกการเกษตร	5.19	2.80
- ทำงานมีเงินเดือนประจำ	12.19	7.56
- ค้าขาย/ธุรกิจส่วนตัว	2.49	4.66
- เรียนหนังสือ	9.82	10.57
- อื่นๆ (ว่างงาน แม่บ้าน คนชรา คนพิการ ฯ)	4.14	4.80

ที่มา: ข้อมูลสำรวจภาวะเศรษฐกิจสังคมครัวเรือนและแรงงานเกษตรของสำนักงานเศรษฐกิจการเกษตร ปีเพาะปลูก 2564/65

3.2 ข้อมูลทางเศรษฐกิจของครัวเรือนเกษตรกร

3.2.1 ข้อมูลภาวะเศรษฐกิจรายจังหวัด

จังหวัดนครสวรรค์ ในปี 2564 ผลิตภัณฑ์มวลรวม ณ ราคาประจำปี มีมูลค่า 110,066.59 ล้านบาท ประกอบด้วย ภาคเกษตร มีมูลค่า 28,309.30 ล้านบาท คิดเป็นร้อยละ 25.72 และนอกภาคเกษตร มีมูลค่า 81,757.29 ล้านบาท คิดเป็นร้อยละ 74.28

จังหวัดเพชรบูรณ์ ในปี 2564 ผลิตภัณฑ์มวลรวม ณ ราคาประจำปี มีมูลค่า 80,243.37 ล้านบาท ประกอบด้วย ภาคเกษตร มีมูลค่า 26,814.17 ล้านบาท คิดเป็นร้อยละ 33.42 และนอกภาคเกษตร มีมูลค่า 53,429.19 ล้านบาท คิดเป็นร้อยละ 66.58 รายละเอียดตามตารางที่ 3.5

ตารางที่ 3.5 ข้อมูลผลิตภัณฑ์มวลรวมจังหวัด แบบปริมาณลูกโซ่ ราคาประจำปี 2564

หน่วย : ล้านบาท

จังหวัด	ผลิตภัณฑ์มวลรวม (GPP)	ภาคเกษตร	นอกภาคเกษตร		
			ภาคอุตสาหกรรม	ภาคบริการ	รวม
นครสวรรค์	110,066.59	28,309.30	25,262.68	56,494.61	81,757.29
เพชรบูรณ์	80,243.37	26,814.17	12,677.53	40,751.66	53,429.19

ที่มา: สำนักงานสภาพัฒนาการเศรษฐกิจและสังคมแห่งชาติ, 2567

3.2.2 ข้อมูลรายได้ รายจ่ายภาคเกษตรรายจังหวัด

จังหวัดนครสวรรค์ ครัวเรือนเกษตรกรมีรายได้เงินสดเกษตร จำนวน 252,338 บาท/ครัวเรือน โดยเป็นรายได้ทางพืช 202,619 บาท/ครัวเรือน ปศุสัตว์ 33,487 บาท/ครัวเรือน เพาะเลี้ยงสัตว์น้ำ 7,514 บาท/ครัวเรือน และรายได้เงินสดทางเกษตรอื่น ๆ 8,718 บาท/ครัวเรือน ด้านรายจ่ายเงินสดเกษตร จำนวน 205,700 บาท/ครัวเรือน โดยเป็นรายจ่ายทางพืช 141,542 บาท/ครัวเรือน ปศุสัตว์ 32,448 บาท/ครัวเรือน เพาะเลี้ยงสัตว์น้ำ 4,384 บาท/ครัวเรือน และรายจ่ายเงินสดทางเกษตรอื่น ๆ 27,326 บาทต่อครัวเรือน คงเหลือรายได้เงินสดสุทธิเกษตร 46,638 บาท/ครัวเรือน

จังหวัดเพชรบูรณ์ ครัวเรือนเกษตรกรมีรายได้เงินสดเกษตร จำนวน 214,437 บาท/ครัวเรือน โดยเป็นรายได้ทางพืช 172,515 บาท/ครัวเรือน ปศุสัตว์ 36,061 บาท/ครัวเรือน เพาะเลี้ยงสัตว์น้ำ 3,456 บาท/ครัวเรือน และรายได้ทางการเกษตรอื่น ๆ 2,405 บาท/ครัวเรือน ด้านรายจ่ายเงินสดเกษตร จำนวน 155,233 บาท/ครัวเรือน โดยเป็นรายจ่ายทางพืช 92,472 บาท/ครัวเรือน ปศุสัตว์ 32,343 บาท/ครัวเรือน เพาะเลี้ยงสัตว์น้ำ 1,426 บาท/ครัวเรือน และรายจ่ายทางเกษตรอื่น ๆ 28,992 บาท/ครัวเรือน คงเหลือรายได้เงินสดสุทธิเกษตร 59,204 บาท/ครัวเรือน รายละเอียดตามตารางที่ 3.6

ตารางที่ 3.6 ข้อมูลรายได้ รายจ่ายภาคเกษตร ปีเพาะปลูก 2564/65

หน่วย: บาท/ครัวเรือน

รายการ	นครสวรรค์	เพชรบูรณ์
1. รายได้เงินสดเกษตร	252,338	214,437
- พืช	202,619	172,515
- ปศุสัตว์	33,487	36,061
- เพาะเลี้ยงสัตว์น้ำ	7,514	3,456
- รายได้เงินสดเกษตรอื่น ๆ	8,718	2,405

ตารางที่ 3.6 (ต่อ) ข้อมูลรายได้ รายจ่ายภาคเกษตร ปีเพาะปลูก 2564/65

รายการ	นครสวรรค์	เพชรบูรณ์
2. รายจ่ายเงินสดเกษตร	205,700	155,233
- ทางพืช	141,542	92,472
- ปศุสัตว์	32,448	32,343
- เพาะเลี้ยงสัตว์น้ำ	4,384	1,426
- รายจ่ายเงินสดเกษตรอื่น ๆ	27,326	28,992
3. รายได้เงินสดสุทธิเกษตร	46,638	59,204

ที่มา: ข้อมูลสำรวจภาวะเศรษฐกิจสังคมครัวเรือนและแรงงานเกษตรของสำนักงานเศรษฐกิจการเกษตร ปีเพาะปลูก 2564/65

3.2.3 ข้อมูลเส้นความยากจน สัดส่วนครัวเรือนยากจน

สำนักงานสภาพัฒนาการเศรษฐกิจและสังคมแห่งชาติ ปี 2565 ได้คำนวณเส้นความยากจน (Poverty line) ซึ่งเป็นเครื่องมือสำหรับใช้วัดภาวะความยากจน โดยคำนวณจากต้นทุนหรือมูลค่าในการได้มาซึ่งอาหาร (Food) และสินค้าบริการในหมวดที่ไม่ใช่อาหาร เมื่อพิจารณาเป็นรายภาค ปี 2564 กรุงเทพมหานคร มีเส้นความยากจน คือ 3,308 บาท/คน/เดือน ภาคกลาง 2,965 บาท/คน/เดือน ภาคเหนือ 2,510 บาท/คน/เดือน ภาคตะวันออกเฉียงเหนือ 2,526 บาท/คน/เดือน ภาคใต้ 2,840 บาท/คน/เดือน และทั่วประเทศ 2,803 บาท/คน/เดือน โดยเส้นความยากจนเป็นเกณฑ์ที่กำหนดขึ้นเพื่อใช้แจกแจงคนจนและคนไม่จน แนวคิดเส้นความยากจนกำหนดขึ้นจากความต้องการสารอาหาร แคลอรี และโปรตีนของคนที่แตกต่างกันตามเพศ อายุ รวมทั้งแบบแผนการบริโภค และค่าครองชีพที่แตกต่างกันตามภูมิภาคและพื้นที่ แต่ได้รับความพึงพอใจหรืออรรถประโยชน์ (Utility) เท่ากัน

เมื่อพิจารณาค่าสัมประสิทธิ์จีนิ (Gini coefficient) ซึ่งเป็นเครื่องมือในการวัดความไม่เท่าเทียม ในรูปของสัดส่วน (Gini ratio) ซึ่งค่าอยู่ระหว่าง 0 กับ 1 ยิ่งค่าเข้าใกล้ 1 มากเท่าไร แสดงว่าความไม่เท่าเทียมกันของรายได้ยิ่งมีมากขึ้น พบว่า ภาคใต้มีค่าสัมประสิทธิ์ความไม่เสมอภาค (Gini coefficient) ของรายได้สูงที่สุด คือ 0.434 รองลงมา คือ ภาคตะวันออกเฉียงเหนือ 0.423 ภาคเหนือ 0.404 ภาคกลาง 0.386 และกรุงเทพมหานคร 0.375 ตามลำดับ ทั้งนี้ ค่าสัมประสิทธิ์จีนิของรายได้ ทั้งประเทศ คือ 0.430 รายละเอียดตามตารางที่ 3.7

ตารางที่ 3.7 เส้นความยากจน (Poverty line) และสัมประสิทธิ์ความไม่เสมอภาค (Gini coefficient) ของรายได้ จำแนกตามภาค ปี 2564

ภาค	เส้นความยากจน (บาท/คน/เดือน)	สัมประสิทธิ์ความไม่เสมอภาค (Gini coefficient) ของรายได้
กรุงเทพมหานคร	3,308	0.375
กลาง	2,965	0.386
เหนือ	2,510	0.404
ตะวันออกเฉียงเหนือ	2,526	0.423
ใต้	2,840	0.434
ทั่วประเทศ	2,803	0.430

ที่มา: สำนักงานสภาพัฒนาการเศรษฐกิจและสังคมแห่งชาติ, 2565

เส้นความยากจน ปี 2564 พบว่า จังหวัดนครสวรรค์ มีเส้นความยากจน เท่ากับ 2,482.28 บาท/คน/เดือน และจังหวัดเพชรบูรณ์ มีเส้นความยากจน เท่ากับ 2,375.78 บาท/คน/เดือน รายละเอียดตามตารางที่ 3.8

ตารางที่ 3.8 เส้นความยากจน (Poverty line) จำแนกตามจังหวัด ปี 2564

จังหวัด	เส้นความยากจน (บาท/คน/เดือน)
นครสวรรค์	2,482.28
เพชรบูรณ์	2,375.78

ที่มา: สำนักงานสภาพัฒนาการเศรษฐกิจและสังคมแห่งชาติ, 2565

จากข้อมูลของสำนักงานสภาพัฒนาการเศรษฐกิจและสังคมแห่งชาติ ปี 2565 สัดส่วนและจำนวนครัวเรือนยากจนเมื่อวัดด้านรายจ่ายเพื่อการอุปโภคบริโภค จำแนกตามสถานภาพเศรษฐกิจสังคมของครัวเรือนปี 2564 พบว่า สัดส่วนครัวเรือนยากจนเทียบกับจำนวนครัวเรือนทั้งหมด 3 อันดับแรกอยู่ในภาคเกษตร ได้แก่ ผู้ทำประมง ป่าไม้ ล่าสัตว์ และบริการเกษตร ร้อยละ 19.59 รองลงมา คือ คนงานเกษตร ร้อยละ 13.86 และผู้ถือครองทำการเกษตร ร้อยละ 9.17 รายละเอียดตามตารางที่ 3.9

ตารางที่ 3.9 สัดส่วนและจำนวนครัวเรือนยากจนเมื่อวัดด้านรายจ่ายเพื่อการอุปโภคบริโภคจำแนกตามสถานภาพเศรษฐกิจสังคมของครัวเรือน ปี 2564

สถานภาพเศรษฐกิจสังคมของครัวเรือน	สัดส่วนครัวเรือนยากจน (ร้อยละ)	จำนวนครัวเรือนยากจน	จำนวนครัวเรือนทั้งหมด
ผู้ถือครองทำการเกษตร	9.17	235,835	2,571,019
- เป็นเจ้าของที่ดิน	9.13	202,551	2,217,880
- เช่าที่ดิน	9.43	33,284	353,139
ผู้ทำประมง ป่าไม้ ล่าสัตว์ และบริการเกษตร	19.59	75,063	383,172
ผู้ประกอบการธุรกิจ การค้า อุตสาหกรรม และบริการ	2.38	101,996	4,283,283
ผู้ปฏิบัติงานวิชาชีพ นักวิชาการ และนักบริหาร	0.29	8,710	2,980,771
คนงานเกษตร	13.86	95,401	688,488
คนงานทั่วไป	8.02	63,481	791,070
เสมียน พนักงาน พนักงานขายและให้บริการ	2.11	91,438	4,341,342
ผู้ปฏิบัติงานในกระบวนการผลิตและก่อสร้าง	4.26	145,278	3,411,441
ผู้ไม่ได้ปฏิบัติงานเชิงเศรษฐกิจ	6.61	420,763	6,367,654

ที่มา: สำนักงานสภาพัฒนาการเศรษฐกิจและสังคมแห่งชาติ, 2565

บทที่ 4

ผลการศึกษา

การศึกษาการถอดบทเรียนและความสำเร็จของการลดความเหลื่อมล้ำภาคการเกษตร โดยผลการศึกษาแบ่งเป็น 3 ส่วน ส่วนแรกเป็นการวิเคราะห์ความเหลื่อมล้ำทางรายได้รายจังหวัด เพื่อหาจังหวัดที่มีการลดความเหลื่อมล้ำที่ดีที่สุด ส่วนที่สองเป็นการถอดบทเรียนจังหวัดที่ลดความเหลื่อมล้ำได้ดีที่สุด และส่วนที่สามเป็นแนวทางการลดความเหลื่อมล้ำทางรายได้ภาคเกษตร

4.1 ความเหลื่อมล้ำทางรายได้ของครัวเรือนเกษตรกร

ความเหลื่อมล้ำทางรายได้ของครัวเรือนเกษตรกรของไทยยังประสบปัญหาความเหลื่อมล้ำทางรายได้สูง เนื่องจากครัวเรือนเกษตรกรส่วนใหญ่เป็นผู้มีรายได้น้อย มีภาระหนี้ มีการศึกษาต่ำ การทำการเกษตรแบบดั้งเดิม ขาดโอกาสในการเข้าถึงทรัพยากรการเกษตร และยังได้รับผลกระทบจากที่ดินและชลประทาน อีกทั้งยังได้ผลกระทบจากปัจจัยภายนอกทั้งจากราคาน้ำมัน ปุ๋ย สารเคมี กระแสโลกาภิวัตน์ ความก้าวหน้าทางเทคโนโลยี

ผู้ศึกษาได้ทำการศึกษาจังหวัดในพื้นที่รับผิดชอบของสำนักงานเศรษฐกิจการเกษตรที่ 12 ได้แก่ จังหวัดนครสวรรค์ และจังหวัดเพชรบูรณ์ ใช้หลักเกณฑ์ในการพิจารณาคัดเลือกจังหวัดที่ความเหลื่อมล้ำทางรายได้น้อยที่สุด ด้วยค่าสัมประสิทธิ์จินี (Gini coefficient) ซึ่งเป็นเครื่องมือในการวัดความไม่เท่าเทียมในรูปของสัดส่วน (Gini ratio) ซึ่งมีค่าอยู่ระหว่าง 0 กับ 1 ยิ่งค่าเข้าใกล้ 1 มากเท่าไร แสดงว่าความไม่เท่าเทียมกันของรายจ่ายเพื่อการอุปโภคบริโภคมีมากขึ้น โดยใช้ข้อมูลภาวะเศรษฐกิจสังคมครัวเรือนและแรงงานเกษตรปีเพาะปลูก 2564/65 พบว่าค่าสัมประสิทธิ์จินีของจังหวัดนครสวรรค์เท่ากับ 0.60 ค่าสัมประสิทธิ์จินีของจังหวัดเพชรบูรณ์เท่ากับ 0.64 แสดงให้เห็นว่า ครัวเรือนเกษตรกรจังหวัดนครสวรรค์มีความเท่าเทียมกันของรายจ่ายเพื่อการอุปโภคบริโภคสูงกว่า หรือความเหลื่อมล้ำทางรายได้ของครัวเรือนเกษตรกรน้อยกว่าจังหวัดเพชรบูรณ์

ทั้งนี้ ผู้ศึกษาได้พิจารณาปัจจัยอื่นๆ เพื่อประกอบการคัดเลือกจังหวัดที่ความเหลื่อมล้ำทางรายได้น้อยที่สุด เพื่อครอบคลุมให้มากที่สุด มีรายละเอียด ดังนี้

4.1.1 ร้อยละของเกษตรกรที่อยู่เหนือเส้นความยากจน

เส้นความยากจนเส้นความยากจน (Poverty line) ปี 2564 ข้อมูลจากการประมวลผลโดยกองพัฒนาข้อมูลและตัวชี้วัดสังคม สำนักงานสภาพัฒนาการเศรษฐกิจและสังคมแห่งชาติ (สศช.) จังหวัดนครสวรรค์ มีเส้นความยากจนอยู่ที่ระดับ 2,482.28 บาท/คน/เดือน และจังหวัดเพชรบูรณ์มีเส้นความยากจนอยู่ที่ระดับ 2,375.78 บาท/คน/เดือน เมื่อนำข้อมูลพื้นฐานของครัวเรือนเกษตรกรจากการสำรวจภาวะเศรษฐกิจสังคมครัวเรือนและแรงงานเกษตรปีเพาะปลูก 2564/65 มาวิเคราะห์และเปรียบเทียบกับเส้นความยากจนของแต่ละจังหวัด พบว่าจังหวัดนครสวรรค์ มีเกษตรกรที่อยู่เหนือเส้นความยากจน ร้อยละ 54.76 ซึ่งสูงกว่าของจังหวัดเพชรบูรณ์ที่มีเกษตรกรที่อยู่เหนือเส้นความยากจน ร้อยละ 34.21 นอกจากนี้ ขนาดแรงงานภาคเกษตรจังหวัดนครสวรรค์ เท่ากับ 2.02 คนครัวเรือน ซึ่งมีขนาดแรงงานจำนวนคนต่อครัวเรือนน้อยกว่าจังหวัดเพชรบูรณ์ (ขนาดแรงงานภาคเกษตรจังหวัดเพชรบูรณ์ เท่ากับ 2.41 คนต่อครัวเรือน)

4.1.2 รายได้เงินสดสุทธิทางการเกษตร

รายได้เงินสดสุทธิทางการเกษตร คือ รายได้เงินสดทางการเกษตร หักด้วยรายจ่ายเงินสดทางการเกษตร จากข้อมูลพื้นฐานของครัวเรือนเกษตรจากการสำรวจภาวะเศรษฐกิจสังคมครัวเรือนและแรงงานเกษตรปีเพาะปลูก 2564/65 พบว่า รายได้เงินสดสุทธิทางการเกษตรของจังหวัดนครสวรรค์ เท่ากับ 46,638 บาท/ครัวเรือน/ปี ขณะที่รายได้เงินสดสุทธิทางการเกษตรของจังหวัดเพชรบูรณ์ เท่ากับ 59,204 บาท/ครัวเรือน/ปี หรือมากกว่าของจังหวัดนครสวรรค์ เท่ากับ 12,566 บาท/ครัวเรือน/ปี หรือมากกว่า 1,047 บาท/ครัวเรือน/เดือน จะเห็นว่าเกษตรกรจังหวัดเพชรบูรณ์มีรายได้เงินสดสุทธิทางการเกษตรสูงกว่าจังหวัดนครสวรรค์

4.1.3 โครงสร้างการผลิตทางการเกษตร

สำนักงานสภาพัฒนาการเศรษฐกิจและสังคมแห่งชาติ (สศช.) รายงานผลิตภัณฑ์จังหวัด ณ ราคาประจำปีของจังหวัดนครสวรรค์ ปี2565 มีมูลค่า 118,867 ล้านบาท ประกอบด้วย ภาคเกษตรมูลค่า 33,433 ล้านบาท และภาคนอกเกษตร มูลค่า 85,434 ล้านบาท โดยสาขาเกษตรกรรม การป่าไม้ และการประมง เป็นสาขาการผลิตหลักในการขับเคลื่อนเศรษฐกิจของจังหวัด คิดเป็นสัดส่วนร้อยละ 28.1 รองลงมาคือ สาขาอุตสาหกรรมมีสัดส่วนร้อยละ 17.4 สาขาการขนส่งชายปลีกมีสัดส่วนร้อยละ 13.2 สาขาการศึกษา มีสัดส่วนร้อยละ 7.6 สาขาตัวกลางทางการเงินมีสัดส่วนร้อยละ 6.7 และสาขาอื่น ๆ มีสัดส่วนรวมกันร้อยละ 27.0 ในขณะที่จังหวัดเพชรบูรณ์มีผลิตภัณฑ์จังหวัดมูลค่า 84,249 ล้านบาท ประกอบด้วย ภาคเกษตรมูลค่า 26,542 ล้านบาท และภาคนอกเกษตรมูลค่า 57,707 ล้านบาท โดยมีสาขาเกษตรกรรม ลำสัตว์ และป่าไม้ และสาขาประมงเป็นสาขาการผลิตหลักในการขับเคลื่อนเศรษฐกิจของจังหวัด คิดเป็นสัดส่วนร้อยละ 32.0 รองลงมาคือ สาขาอุตสาหกรรมมีสัดส่วนร้อยละ 14.9 สาขาการขนส่งชายปลีกมีสัดส่วนร้อยละ 12.6 สาขาการศึกษา มีสัดส่วนร้อยละ 9.7 สาขาตัวกลางทางการเงินมีสัดส่วนร้อยละ 6.9 และสาขาอื่น ๆ มีสัดส่วนรวมกัน ร้อยละ 23.9

การพิจารณาคัดเลือกจังหวัด จากการเปรียบเทียบระหว่างจังหวัดนครสวรรค์ และจังหวัดเพชรบูรณ์ พบว่าครัวเรือนเกษตรกรจังหวัดนครสวรรค์มีความไม่เท่าเทียมกันของรายจ่ายเพื่อการอุปโภคบริโภค ค่าสัมประสิทธิ์จีพีน้อยกว่า (แกว่งตัวน้อยกว่า) ทั้งนี้ ผลิตภัณฑ์มวลรวมภาคเกษตรมีมูลค่าสูงกว่า 6,891 ล้านบาท และเมื่อพิจารณาจำนวนเกษตรกรที่อยู่เหนือเส้นความยากจน จังหวัดนครสวรรค์มีเกษตรกรอยู่เหนือเส้นความยากจนของจังหวัดในสัดส่วนที่สูงกว่า โดยมีสัดส่วนเกษตรกรที่อยู่เหนือเส้นความยากจนของจังหวัดร้อยละ 54.76 ผู้ทำศึกษาจึงพิจารณาถอดบทเรียนและความสำเร็จของการลดความเหลื่อมล้ำภาคการเกษตรในจังหวัดนครสวรรค์ รายละเอียดดังตารางที่ 4.1

ตารางที่ 4.1 ความเหลื่อมล้ำทางรายได้ของครัวเรือนเกษตร และภาพรวมทางเศรษฐกิจของแต่ละจังหวัด

	นครสวรรค์	เพชรบูรณ์
สัมประสิทธิ์จีพี***	0.60	0.64
เส้นความยากจน* (Poverty line) (บาท/คน/เดือน)	2,482.28	2,375.78
ร้อยละเกษตรกรที่อยู่เหนือเส้นความยากจน***	54.76	34.21
รายได้เงินสดเกษตร ** (บาท/ครัวเรือน/ปี)	252,338	214,437

ตารางที่ 4.1 (ต่อ) ความเหลื่อมล้ำทางรายได้ของครัวเรือนเกษตร และภาพรวมทางเศรษฐกิจของแต่ละจังหวัด

	นครสวรรค์	เพชรบูรณ์
รายจ่ายเงินสดเกษตร** (บาท/ครัวเรือน/ปี)	205,700	155,233
รายได้เงินสดสุทธิเกษตร** (Net cash farm income) (บาท/ครัวเรือน/ปี)	46,638	59,204
รายได้เงินสดสุทธิเกษตร*** ต่อเดือน(บาท/ครัวเรือน)	3,887	4,934
ผลิตภัณฑ์มวลรวมจังหวัด* (ล้านบาท)	118,867	84,249
- ภาคเกษตร	33,433	26,542
- ภาคนอกเกษตร	85,434	57,707

ที่มา: * สำนักงานสภาพัฒนาการเศรษฐกิจและสังคมแห่งชาติ, 2565

** สำนักงานเศรษฐกิจการเกษตร, 2566

*** จากการคำนวณ

4.2 ถอดบทเรียนและความสำเร็จของการลดความเหลื่อมล้ำทางรายได้ภาคการเกษตร

จากการพิจารณาความเหลื่อมล้ำทางรายได้ของครัวเรือนเกษตร จังหวัดที่มีการกระจายของรายได้ที่ดี และจะทำการการถอดบทเรียน คือ จังหวัดนครสวรรค์ ในการถอดบทเรียนกล่าวถึงการบริหารจัดการภาคเกษตรของจังหวัดนครสวรรค์ใน 3 มิติ ได้แก่ มิติเศรษฐกิจ มิติสังคม และมิติสิ่งแวดล้อม

4.2.1 มิติเศรษฐกิจ

รายได้ รายจ่ายภาคเกษตรภาวะเศรษฐกิจสังคมครัวเรือน ปี 2564/65 ของสำนักงานเศรษฐกิจการเกษตร พบว่าครัวเรือนเกษตรจังหวัดนครสวรรค์มีรายได้เงินสดภาคเกษตร 252,338 บาทต่อครัวเรือน รายจ่ายเงินสดภาคเกษตร 205,700 บาทต่อครัวเรือน ทำให้รายได้เงินสดสุทธิเกษตร (Net cash farm income) ซึ่งเป็นตัวชี้วัดการประกอบการผลิตทางเกษตร เท่ากับ 46,638 บาทต่อครัวเรือน และเมื่อมารวมกับรายจ่ายเงินสดนอกการเกษตร ทำให้รายได้เงินสดสุทธิครัวเรือน (Net cash family income) เท่ากับ 226,616 บาทต่อครัวเรือน และเมื่อมาหักค่าใช้จ่ายในการอุปโภค บริโภค นอกภาคการเกษตรแล้ว จะได้เงินสดคงเหลือก่อนหักชำระหนี้ เท่ากับ 37,663 บาทต่อครัวเรือน

สำหรับรายได้เงินสดเกษตร 252,338 บาทต่อครัวเรือน ส่วนใหญ่รายได้เงินสดทางพืช 202,619 บาทต่อครัวเรือน คิดเป็นร้อยละ 80.28 โดยสินค้าเกษตรที่ทำรายได้มากที่สุด ได้แก่ ข้าว พืชไร่ และ พืชผัก ตามลำดับ รายละเอียดดังตารางที่ 4.2

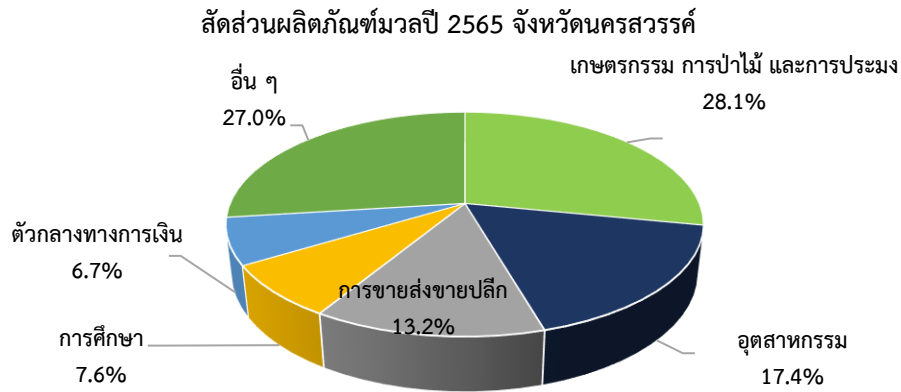
ตารางที่ 4.2 รายได้ รายจ่ายของครัวเรือนเกษตรกรจังหวัดนครสวรรค์ ปีเพาะปลูก 2564/65

รายการ	หน่วย : บาท/ครัวเรือน	
	นครสวรรค์	
1. รายได้เงินสดเกษตรกร (บาท/ครัวเรือน)	252,338	
1.1 ทางพืช	202,619	
- ข้าว	111,929	
- พืชไร่	86,463	
- พืชผักและไม้ดอกไม้ประดับ	3,206	
- ไม้ผลและไม้ยืนต้น	1,021	
- พืชอื่นๆ	-	
1.2 ทางสัตว์	41,001	
- ปศุสัตว์	33,487	
- เพาะเลี้ยงสัตว์น้ำ	7,514	
รายได้เงินสดเกษตรกรอื่นๆ (ไม่รวมเงินช่วยเหลือด้านการเกษตร)	8,718	
2. รายจ่ายเงินสดเกษตรกร (บาท/ครัวเรือน)	205,700	
2.1 ทางพืช	141,542	
- แรงงาน	72,417	
- วัสดุอุปกรณ์	69,125	
2.2 ทางสัตว์	36,832	
- แรงงาน	670	
- วัสดุอุปกรณ์	36,162	
รายจ่ายเงินสดเกษตรกรอื่นๆ	27,326	
3. รายได้เงินสดสุทธิเกษตรกร (Net cash farm income)	46,638	
4. รายได้เงินสดนอกการเกษตร	179,978	
5. รายได้เงินสดสุทธิครัวเรือน (Net cash family income)	226,616	
6. รายจ่ายเงินสดนอกการเกษตร	188,953	
6.1 รายจ่ายเงินสดการบริโภค	41,559	
6.2 รายจ่ายเงินสดการอุปโภค	147,394	
7. เงินสดคงเหลือก่อนหักชำระหนี้	37,663	

ที่มา: สำนักงานเศรษฐกิจการเกษตร, 2567

ภาพรวมเศรษฐกิจจังหวัดนครสวรรค์ พบว่า ผลิตภัณฑ์จังหวัด ณ ราคาประจำปี ปี 2565 มีมูลค่า 118,867 ล้านบาท ประกอบด้วย ภาคเกษตรมูลค่า 33,433 ล้านบาท และภาคนอกเกษตร มูลค่า 85,434 ล้านบาท

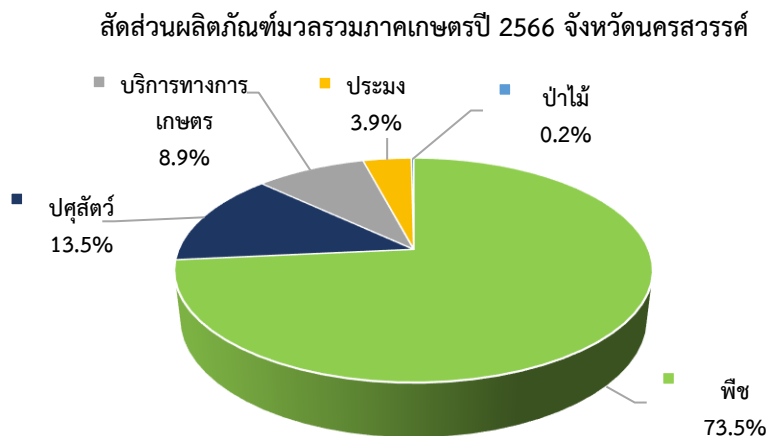
โดยสาขาเกษตรกรรม การป่าไม้ และการประมง เป็นสาขาการผลิตหลักในการขับเคลื่อนเศรษฐกิจของจังหวัด คิดเป็นสัดส่วนร้อยละ 28.1 รองลงมาคือ สาขาอุตสาหกรรมมีสัดส่วน ร้อยละ 17.4 สาขาการขนส่งชายปลึก มีสัดส่วนร้อยละ 13.2 สาขาการศึกษามีสัดส่วนร้อยละ 7.6 สาขาตัวกลางทางการเงินมีสัดส่วนร้อยละ 6.7 และสาขาอื่น ๆ มีสัดส่วนรวมกันร้อยละ 27.0



ที่มา: สำนักงานสภาพัฒนาการเศรษฐกิจและสังคมแห่งชาติ, 2567

ภาพที่ 4.1 แสดงสัดส่วนผลิตภัณฑ์มวลรวมภาคเกษตรปี 2565 จังหวัดนครสวรรค์

โครงสร้างการผลิตทางการเกษตรที่สำคัญของจังหวัดนครสวรรค์ ปี 2566 ได้แก่ สาขาพืช ซึ่งมีสัดส่วนมากที่สุดร้อยละ 73.5 ของผลิตภัณฑ์จังหวัดภาคเกษตร หรือ GPP ภาคเกษตร รองลงมา คือ สาขาปศุสัตว์ สาขาบริการทางการเกษตร สาขาประมง และสาขาป่าไม้ คิดเป็นร้อยละ 13.5 8.9 3.9 และ 0.2 ตามลำดับ จังหวัดนครสวรรค์ มีพื้นที่ทำการเกษตรในสินค้าสำคัญ จำนวน 4,505,255 ไร่ จากพื้นที่จังหวัด 5,998,548 ไร่ หรือคิดเป็น 75.11 ของพื้นที่ทั้งหมดของจังหวัด สินค้าที่สำคัญ ได้แก่ ได้แก่ ข้าวนาปี ข้าวนาปรัง มันสำปะหลัง อ้อยโรงงาน และข้าวโพดเลี้ยงสัตว์



ที่มา: สำนักงานเศรษฐกิจการเกษตรที่ 12, 2567

ภาพที่ 4.2 แสดงสัดส่วนผลิตภัณฑ์มวลรวมภาคเกษตรปี 2566 จังหวัดนครสวรรค์

1) มูลค่าสินค้าเกษตร

จังหวัดนครสวรรค์เป็นแหล่งผลิตสินค้าเกษตรหลากหลายทั้ง พืช ปศุสัตว์ และประมง โดยเป็นแหล่งรวบรวม แปรรูป และกระจายสินค้าเกษตรที่สำคัญ โดยสินค้าเกษตรที่สำคัญ ได้แก่

(1) ข้าวนาปี จังหวัดนครสวรรค์มีพื้นที่เพาะปลูกข้าวทุกอำเภอ แต่อำเภอที่มีพื้นที่เพาะปลูกมากในลำดับต้น ๆ ได้แก่ อำเภอบรรพตพิสัย ท่าตะโก หนองบัว ลาดยาว และ ชุมแสง ซึ่งมีการเพาะปลูกข้าวพันธุ์ที่ทางราชการส่งเสริม เช่น พันธุ์ชัยนาท1 กข.31 กข.41 และ ขาวดอกมะลิ105 เป็นหลัก

(2) ข้าวนาปรัง จังหวัดนครสวรรค์จะทำการเพาะปลูกตั้งแต่เดือนพฤศจิกายนถึงเมษายนของทุกปี พื้นที่เพาะปลูกในแต่ละปีขึ้นอยู่กับปริมาณน้ำที่จะใช้ในการเพาะปลูก แหล่งน้ำที่ใช้ในการเพาะปลูก ได้แก่ เขตชลประทาน สูบน้ำด้วยไฟฟ้า และ น้ำบาดาล ซึ่งพื้นที่ปลูกข้าวนาปรังในลำดับต้น ได้แก่ อำเภอบรรพตพิสัย ชุมแสง ตาคลี ท่าตะโก ลาดยาว และเมือง

(3) มันสำปะหลัง จังหวัดนครสวรรค์มีพื้นที่เพาะปลูกมันสำปะหลังอยู่ในลำดับต้น ๆ ในเขตภาคเหนือรองจากจังหวัดกำแพงเพชร พันธุ์ที่ใช้เพาะปลูก ได้แก่ ระยะเวลา 11 ระยะเวลา 5 ระยะเวลา 7 หัวยบง 60 หัวยบง 80 และเกษตรศาสตร์ 50 ซึ่งเป็นพันธุ์ที่ทางราชการส่งเสริมและเหมาะสมที่จะใช้ปลูกในเขตพื้นที่จังหวัด โดยพื้นที่ที่มีการเพาะปลูกมาก ได้แก่ อำเภอลาดยาว ไทศาลี แม่वंก้ ตากฟ้า และหนองบัว

(4) อ้อยโรงงาน จังหวัดนครสวรรค์มีพื้นที่เพาะปลูกอ้อยโรงงานอยู่ในลำดับต้น ๆ ของประเทศ ประกอบกับมีโรงงานแปรรูป (โรงงานน้ำตาล) ที่ใหญ่ที่สุดในระดับประเทศตั้งอยู่ในเขตจังหวัดและ มีการส่งเสริมให้เกษตรกรเพาะปลูกร่วมกันระหว่างภาคราชการและเอกชน ทั้งในเรื่องของการใช้พันธุ์ดีและปฏิบัติดูแลพันธุ์ที่ใช้ในการเพาะปลูก ได้แก่ พันธุ์ขอนแก่น 3 (พันธุ์ของทางราชการ) และพันธุ์ LK - 2- 11 (พันธุ์ส่งเสริมของสำนักงานคณะกรรมการอ้อยและน้ำตาลทราย) โดยพื้นที่เพาะปลูกมาก ได้แก่ อำเภอลาดยาว ไทศาลี แม่वंก้ ตากฟ้า และหนองบัว

(5) ข้าวโพดเลี้ยงสัตว์ จังหวัดนครสวรรค์มีพื้นที่ปลูกมาก ได้แก่ อำเภอดากฟ้า ท่าตะโก ลาดยาว และแม่वंก้ โดยเกษตรกรส่วนใหญ่นิยมปลูกพันธุ์ลูกผสมเอกชน และมีเพียงบางส่วนปลูกพันธุ์ลูกผสมราชการ

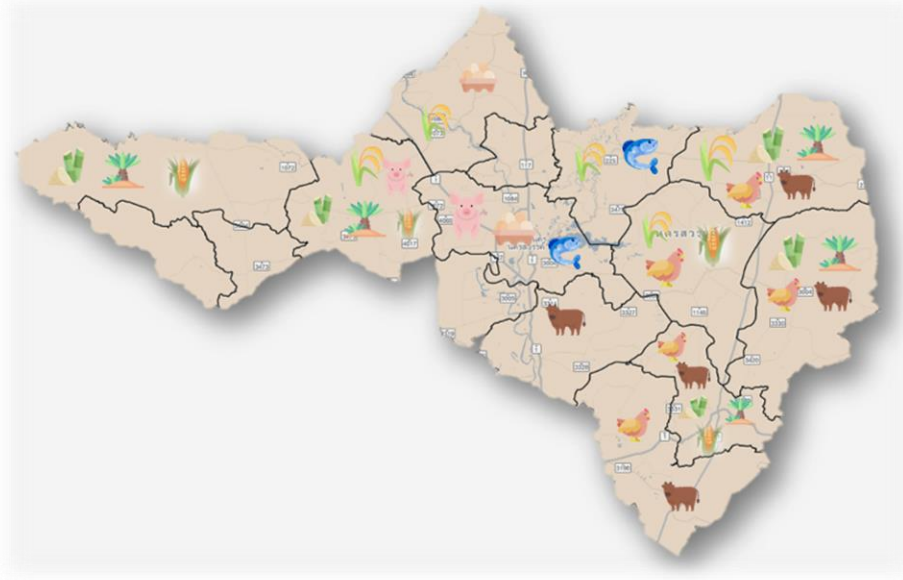
(6) สุก ร ส่วนใหญ่จะเลี้ยงทั่วไปทุกอำเภอ การเลี้ยงจะมีสองลักษณะคือเลี้ยงแบบเกษตรกรรายย่อย เลี้ยงไม่เกิน 50 ตัว และเลี้ยงแบบฟาร์มมาตรฐาน ซึ่งส่วนใหญ่จะมีบริษัทสังกัดเพื่อรับประกันราคา

(7) ไก่เนื้อ มีการเลี้ยงเป็นฟาร์มมาตรฐาน มีบริษัทรับประกัน ส่วนใหญ่เลี้ยงในอำเภอด้านทิศตะวันออกของจังหวัดนครสวรรค์ คือ อำเภอดาคลี ตากฟ้า ไทศาลี หนองบัว และท่าตะโก ไม่มีการเลี้ยงแบบรายย่อย

(8) ไก่ไข่ เป็นการเลี้ยงแบบระบบฟาร์มมาตรฐาน เลี้ยงมากอยู่ในอำเภอบรรพตพิสัย และเมือง เกษตรกรส่วนใหญ่สังกัดบริษัท

(9) โคเนื้อ นิยมเลี้ยงมากอยู่ในอำเภอดากฟ้า หนองบัว พยุหะคีรี ตากฟ้า ตาคลี ลักษณะการเลี้ยงส่วนใหญ่เป็นการเลี้ยงปล่อยตามพื้นที่สาธารณะและที่ว่างเปล่าเป็นการเลี้ยงแบบเกษตรกรรายย่อย ประมาณ 30 ตัว/ราย โดยแบ่งเป็นการเลี้ยงแม่โคเนื้อเพื่อผลิตลูก และเลี้ยงโคเพศผู้เพื่อขุนอย่างละเท่า ๆ กัน ปัจจุบันมีการปรับเปลี่ยนการเลี้ยงเป็นการรวมกลุ่มกันมากขึ้น เนื่องจากมีการส่งเสริมตามนโยบายรัฐบาล

(10) การเพาะเลี้ยงประมง การเพาะเลี้ยงปลาส่วนใหญ่ คือ อำเภอเมืองนครสวรรค์ และชุมแสง โดยชนิดสัตว์น้ำที่นิยมเพาะเลี้ยง ได้แก่ ปลาดุก ปลาเทโพ ปลาที่บ่อบำบัด ปลากระพง ปลานิล และปลาสวาย เป็นต้น และมีเกษตรกรที่ขึ้นทะเบียนด้านประมงจำนวน 8,299 ฟาร์ม จึงเป็นแหล่งเพาะพันธุ์ปลารายใหญ่ระดับภาคเหนือและภาคกลางของประเทศ ซึ่งเกษตรกรมีทักษะ ความเชี่ยวชาญ และประสบการณ์สูง ทั้งการเลี้ยงเพื่อเพาะพันธุ์ สามารถผลิตปลาที่ตลาดต้องการ และการจับสัตว์น้ำตามธรรมชาติสามารถจับได้ปริมาณต่อรอบการออกจับสัตว์น้ำสูง (ประมาณ 1 ตันต่อรอบการออกจับสัตว์น้ำ) นอกจากนี้ เกษตรกรมีการแปรรูป เพื่อการถนอมอาหาร และเพิ่มมูลค่าสินค้า อาทิ ปรารั่ว ปลาเกลือ ปลาย่างจากปลาดุก ปลาสวาย และน้ำพริกต่าง ๆ



ที่มา: สำนักงานเศรษฐกิจการเกษตรที่ 12, 2566

ภาพที่ 4.3 แสดงแหล่งผลิตสินค้าเกษตรสำคัญ จังหวัดนครสวรรค์

จังหวัดนครสวรรค์สามารถผลิตสินค้าเกษตรปริมาณมากเป็นลำดับแรก ๆ ของประเทศ อาทิ ข้าวนาปี ข้าวนาปรัง และอ้อยโรงงาน และระดับภาคเหนือ อาทิ ข้าวนาปี ข้าวนาปรัง อ้อยโรงงาน มันสำปะหลัง สุกร ไก่เนื้อ ไข่ไก่ ประมงเพาะเลี้ยง และประมงจับสัตว์น้ำธรรมชาติ ส่งผลให้สินค้าเกษตรมีมูลค่าสูง

ตารางที่ 4.3 สถานการณ์การผลิตและมูลค่าสินค้าเกษตรที่สำคัญของจังหวัดนครสวรรค์ ปี 2566

สินค้าเกษตรที่สำคัญ ทางเศรษฐกิจ	ปี 2566		
	ผลผลิตรวม (ตัน)	มูลค่า (ล้านบาท)	ลำดับปริมาณการผลิต ประเทศ (ภาคเหนือ)
1. ข้าวนาปี	1,410,678	14,730	1 (1)
2. ข้าวนาปรัง	418,552	4,370	4 (2)

ตารางที่ 4.3 (ต่อ) สถานการณ์การผลิตและมูลค่าสินค้าเกษตรที่สำคัญของจังหวัดนครสวรรค์ ปี 2566

สินค้าเกษตรที่สำคัญ ทางเศรษฐกิจ	ปี 2566		
	ผลผลิตรวม (ตัน)	มูลค่า (ล้านบาท)	ลำดับปริมาณการผลิต ประเทศ (ภาคเหนือ)
3. อ้อยโรงงาน*	6,044,257	6,128	2 (1)
4. มันสำปะหลัง	1,215,034	3,754	7 (2)
5. ข้าวโพดเลี้ยงสัตว์	277,592	2,326	6 (4)
6. สุกกร (ตัว)**	4,275,362	3,185	13 (2)
7. ไก่เนื้อ (ตัว)**	439,413,852	2,214	9 (1)
8. ไก่ไข่ (ฟอง)**	4,653,494,792	1,335	11 (3)
9. โคเนื้อ (ตัว)**	114,512	378	33 (5)
10. ประมงเพาะเลี้ยง (ตัว)***	15,098	936.26	8 (1)
11. ประมงจับน้ำจืดธรรมชาติ (ตัว)***	3,354	143.57	9 (1)

ที่มา: สำนักงานเศรษฐกิจการเกษตร ข้อมูล ณ มิถุนายน 2567

* สำนักงานคณะกรรมการอ้อยและน้ำตาลทราย ข้อมูล ณ เมษายน 2566

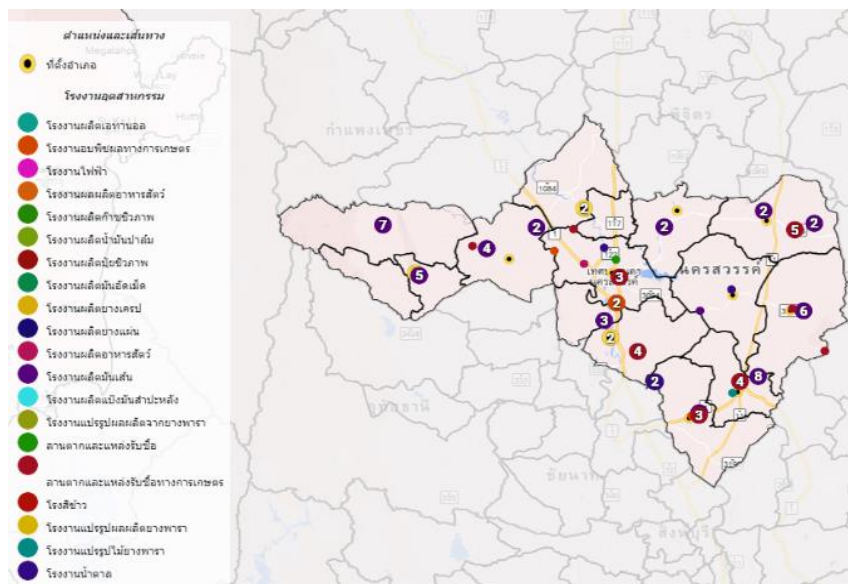
** กรมปศุสัตว์จังหวัดนครสวรรค์ ข้อมูล ณ มิถุนายน 2567

*** กลุ่มสถิติการประมง กองนโยบายและแผนพัฒนาการประมงกรมประมง ข้อมูล ณ กรกฎาคม 2567

นอกจากนี้ จังหวัดนครสวรรค์เป็นแหล่งผลิตเมล็ดพันธุ์ข้าวที่สำคัญของประเทศ โดยศูนย์เมล็ดพันธุ์ข้าว นครสวรรค์ เป็นเป้าหมายการผลิตลำดับต้น ๆ ของกรมการข้าว และในปี 2566 สามารถผลิตเมล็ดพันธุ์ข้าวสูงสุดของประเทศ (เกินเป้าหมายที่กำหนด) เนื่องจากกลุ่มเกษตรกรมีศักยภาพและศักยภาพเชิงพื้นที่ โดยเฉพาะแหล่งน้ำ ทำให้สามารถผลิตพันธุ์ข้าวได้หลายรอบ ทั้งนี้ กลุ่มผู้ผลิตเมล็ดพันธุ์ข้าว ปี 2565 มีกลุ่มที่ขึ้นทะเบียนกับกองเมล็ดพันธุ์ข้าว จำนวน 494 กลุ่ม จำนวนเกษตรกรสมาชิกรวม 8,538 ราย และมีศักยภาพพื้นที่รวม 171,400 ไร่ เป็น 1 ใน 4 ของศูนย์ที่มีกลุ่มประสบความสำเร็จทั้งหมดทุกกลุ่ม (ความสำเร็จ 100%) จากศูนย์เมล็ดพันธุ์ข้าว นครสวรรค์ พิษณุโลก กำแพงเพชร และพิจิตร โดยเมล็ดพันธุ์ข้าวที่จำหน่ายจะมีการปรับเปลี่ยนไปตามความต้องการของตลาด สำหรับภาคเอกชนมีบริษัท กล้าแกร่ง จำกัด (อันดับ 1 ใน 5 ของภาคกลาง) ผลิตและจำหน่ายกล้าข้าว และเมล็ดพันธุ์คุณภาพที่ได้มาตรฐาน (Good Agricultural Practices: GAP)

2) แหล่งรับซื้อผลผลิตภาคเกษตรที่สำคัญ

จังหวัดนครสวรรค์เป็นแหล่งแปรรูปข้าวที่สำคัญ ประกอบด้วย โรงสีขนาดใหญ่ ขนาดกลาง และขนาดเล็ก กระจายทุกอำเภอ 507 แห่ง ตลาดผัก/ผลไม้ 2 แห่ง (ตลาดศรีนคร ตลาดริมปิง อำเภอเมือง นครสวรรค์)



ที่มา: สำนักงานเศรษฐกิจการเกษตร, 2559

ภาพที่ 4.4 แสดงโรงงานอุตสาหกรรม จังหวัดนครสวรรค์

นอกจากนี้ จังหวัดนครสวรรค์มีโรงฆ่าสัตว์ โรงพักสัตว์ และการฆ่าสัตว์จำนวนทั้งสิ้น 45 แห่ง เพื่อรองรับผลผลิตปศุสัตว์ของจังหวัด และจังหวัดข้างเคียง โดยอำเภอที่มีผู้จดทะเบียนรับใบอนุญาตมาก ได้แก่ อำเภอเมือง บรรพตพิสัย ตากลี และลาดยาว ตามลำดับ

ตารางที่ 4.4 จำนวนทะเบียนผู้รับใบอนุญาตตั้งโรงฆ่าสัตว์ โรงพักสัตว์ และการฆ่าสัตว์ (ขจส. 2)

ลำดับ	อำเภอ	จำนวน	ลำดับ	อำเภอ	จำนวน
1	อ.เมืองนครสวรรค์	11 แห่ง	9	อ.ไพศาลี	1 แห่ง
2	อ.โกรกพระ	4 แห่ง	10	อ.พยุหะคีรี	2 แห่ง
3	อ.ชุมแสง	2 แห่ง	11	อ.ลาดยาว	6 แห่ง
4	อ.หนองบัว	0 แห่ง	12	อ.ตากฟ้า	0 แห่ง
5	อ.บรรพตพิสัย	7 แห่ง	13	อ.แม่วงก์	2 แห่ง
6	อ.เก้าเลี้ยว	1 แห่ง	14	อ.แม่เปิน	0 แห่ง
7	อ.ตากลี	6 แห่ง	15	อ.ชุมตาบง	1 แห่ง
8	อ.ท่าตะโก	2 แห่ง	รวม	รวม	45 แห่ง

ที่มา: สำนักงานปศุสัตว์จังหวัดนครสวรรค์, 2567

สำหรับ โรงงานที่สำคัญของจังหวัดนครสวรรค์ ปี 2566 พบว่า สาขาอุตสาหกรรมเกษตร มีจำนวน โรงงาน/สถานประกอบการมากที่สุด คือ 243 แห่ง จำนวนเงินลงทุน 12,115.24 ล้านบาท และในขณะที่ยุตสาหกรรมอาหารมีจำนวน 63 แห่ง มีการลงทุนมากที่สุดของจังหวัดนครสวรรค์ 33,533.06 ล้านบาท ประกอบด้วย กิจกรรมเกี่ยวกับน้ำตาลซึ่งทำจากอ้อยหรือพืชที่ให้ความหวาน รองลงมา ได้แก่ กิจกรรมเกี่ยวกับนม กิจกรรมทำผลิตภัณฑ์อาหารจากแป้งเป็นเส้น เม็ด การทำ ผลิตภัณฑ์อาหารสำเร็จรูปจากเนื้อสัตว์ หรือสารที่สกัดจากไข่สัตว์เป็นหลัก การทำน้ำแข็ง การทำอาหารผสมหรืออาหารสำเร็จรูปสำหรับเลี้ยงสัตว์ ตามลำดับ ทั้งนี้ โรงงานอุตสาหกรรมในจังหวัดนครสวรรค์ ส่วนใหญ่อยู่ในอำเภอเมืองนครสวรรค์ ตาคลีหนองบัว และพยุหะคีรี

ตารางที่ 4.5 จำนวนสถานประกอบการอุตสาหกรรม เงินลงทุน และจำนวนแรงงาน ปี 2566

ปี 2566				
ที่	หมวดอุตสาหกรรม	จำนวนสถานประกอบการ (แห่ง)	จำนวนเงินลงทุน (ล้านบาท)	จำนวนแรงงาน (คน)
1	อุตสาหกรรมการเกษตร	243	12,115.24	2,768
2	อุตสาหกรรมอาหาร	63	33,533.06	4,529

ที่มา: สำนักงานอุตสาหกรรมจังหวัดนครสวรรค์, 2567

3) การเพิ่มประสิทธิภาพการผลิตด้วยเทคโนโลยี นวัตกรรม

เกษตรกรจังหวัดนครสวรรค์ใช้เทคโนโลยี นวัตกรรมในการเพาะปลูกพืชตั้งแต่การเตรียมดิน จนถึงเกี่ยวผลผลิต เพื่อทดแทนแรงงานคน โดยเฉพาะการทำนา และพืชไร่ มีการนำเทคโนโลยีมาประยุกต์ใช้ ครอบคลุมตลอดกระบวนการผลิต อาทิ รถแทรกเตอร์ รถปลูก เครื่องหยอดเมล็ดพันธุ์ เครื่องหว่าน รถเกี่ยวเกี่ยวผลผลิต โดรนทางการเกษตร (สำหรับฉีดยา หว่านปุ๋ย) การทำประมงมีการนำเทคโนโลยีมาใช้ อาทิ เครื่องให้ออกซิเจน เครื่องปั้มน้ำ ซึ่งเป็นเทคโนโลยีพื้นฐานที่ใช้ทั่วไป ส่วนปศุสัตว์มีการนำเทคโนโลยีมาใช้ไม่มาก ส่วนใหญ่เป็นการเลี้ยงระบบปิดและได้รับมาตรฐานของฟาร์มผู้ผลิต

เกษตรกรยุคใหม่ของจังหวัดนครสวรรค์มีการนำเทคโนโลยีเกษตรอัจฉริยะมาประยุกต์ใช้ในกระบวนการผลิตเพื่อลดต้นทุน เพิ่มคุณภาพผลผลิต เช่น เครื่องตรวจวัดความต้องการธาตุอาหารพืช การใช้โดรนในการสำรวจการเจริญเติบโตของพืชร่วมกับการฉีดพ่นสารชีวภัณฑ์ การใช้ Sensor ตรวจวัดสภาพอากาศ และสภาพแวดล้อม รวมถึงการเก็บรวบรวมข้อมูลจากแปลงเรียนรู้เพื่อนำไปประมวลผลผ่านระบบ Internet สามารถลดแรงงานในการดำเนินงาน ลดระยะเวลา ลดปริมาณการใช้น้ำ และลดปริมาณการใช้สารเคมี โดยเฉพาะเกษตรกรผู้ผลิตอ้อยโรงงานที่อยู่ในเครือข่ายของโรงงานน้ำตาล

ทั้งนี้ แผนพัฒนาการเกษตรและสหกรณ์ของจังหวัดนครสวรรค์ (พ.ศ. 2566 - 2570) ให้ความสำคัญกับการนำเทคโนโลยีและนวัตกรรมมาใช้ในการเกษตร โดยประเด็นพัฒนาที่ 3 “เพิ่มความสามารถในการแข่งขัน

ภาคเกษตรด้วยเทคโนโลยีและนวัตกรรม” มีเป้าหมายให้จำนวนเกษตรกร กลุ่มเกษตรกรนำเทคโนโลยีและนวัตกรรม มาปรับใช้การผลิตเพิ่มขึ้น ไม่น้อยกว่าจำนวน 2,000 รายต่อปี

4) การเข้าถึงแหล่งเงินทุน

เกษตรกรสามารถเข้าถึงแหล่งเงินทุนได้อย่างทั่วถึง แหล่งเงินทุนที่เกษตรกรจะสามารถเข้าถึงได้ มีหลายแหล่งทุนทั้งอยู่สังกัดอยู่ในและนอกสังกัดกระทรวงเกษตรและสหกรณ์ แหล่งทุนที่เกษตรกรส่วนใหญ่ใช้ในการทำการเกษตร ได้แก่

(1) ธนาคารเพื่อการเกษตรและสหกรณ์การเกษตร (ธ.ก.ส.) เป็นรัฐวิสาหกิจสังกัดกระทรวงการคลัง มีวัตถุประสงค์ให้ความช่วยเหลือทางการเงินแก่เกษตรกร กลุ่มเกษตรกรและสหกรณ์การเกษตรปัจจุบัน ขยายการให้บริการสินเชื่อไปสู่บุคคล กลุ่มบุคคล ผู้ประกอบการ กองทุนหมู่บ้านหรือชุมชนองค์กรที่เกี่ยวข้อง และสหกรณ์ทุกประเภท ซึ่งเป็นแหล่งเงินทุนหลักของเกษตรกรจังหวัดนครสวรรค์

(2) สำนักงานสหกรณ์จังหวัดนครสวรรค์ ให้ข้อมูลว่า ปี 2566 จังหวัดนครสวรรค์มีสถาบันเกษตรกรจำนวน 123 แห่ง สหกรณ์จำนวน 70 แห่ง และกลุ่มเกษตรกรจำนวน 53 แห่ง โดยมีสหกรณ์และกลุ่มเกษตรกรที่ผ่านมาตรฐานร้อยละ 67.38 สหกรณ์และกลุ่มเกษตรกร มีระดับความเข้มแข็งชั้น 1 และ 2 ร้อยละ 56.52 ปริมาณธุรกิจสหกรณ์กลุ่มเกษตรกรเพิ่มขึ้นร้อยละ 14.59

(3) กองทุนสงเคราะห์เกษตรกร สังกัดสำนักงานปลัดกระทรวงเกษตรและสหกรณ์ ได้จัดตั้งขึ้นเพื่อเป็นทุนหมุนเวียนและใช้จ่ายช่วยเหลือหรือส่งเสริมเกษตรกรในกิจการตามมาตรา 7 แห่งพระราชบัญญัติกองทุนสงเคราะห์เกษตรกร พ.ศ. 2554

(4) เกษตรกรได้รับการสนับสนุนจากเอกชน ทั้งในส่วนของร้านค้าปัจจัยการผลิตที่ให้เครดิตในการผ่อนชำระ และบริษัทรับซื้อผลผลิตที่เข้ามาสนับสนุนสินเชื่อ หรือปัจจัยการผลิต เช่น เกษตรกรที่ผลิตเมล็ดพันธุ์ข้าวโพด อ่างเอื้องทอง ได้รับการสนับสนุนเมล็ดพันธุ์ ปุ๋ย สารเคมี จากบริษัทที่รับซื้อ เป็นต้น

(5) แหล่งเงินทุนอื่น ๆ เช่น เงินทุนตนเอง ญาติ คนรู้จัก หรือนายทุนเงินกู้ เป็นต้น

5) การบริหารจัดการทรัพยากรการผลิต

(1) ปัจจัยการผลิต การจัดหาปัจจัยการผลิตได้จากแหล่งจำหน่ายในพื้นที่ โดยเฉพาะด้านพืชปัจจัยการผลิตส่วนใหญ่สามารถจัดหาได้ในพื้นที่ การให้บริการทางการเกษตร เช่น รถแทรกเตอร์ รถปลูก รถเก็บผลผลิต โดรนทางการเกษตร มีผู้ให้บริการในพื้นที่ทั้งของเอกชน และกลุ่มเกษตรกร ซึ่งค่าบริการของเอกชนทั่วไปจะสูงกว่าค่าบริการของกลุ่มเกษตรกร โดยเฉพาะการให้บริการกับสมาชิกราคาจะต่ำกว่าบุคคลทั่วไป เกษตรกรส่วนใหญ่มีเครื่องมือ เครื่องจักรจำเป็นที่ใช้ในการผลิตเป็นของตนเอง เช่นเดียวกับด้านปศุสัตว์ และประมง สำหรับด้านปศุสัตว์ อาทิ สุกร ไก่เนื้อ และไก่ไข่ ส่วนใหญ่เป็นการเลี้ยงแบบเกษตรกรพันธสัญญา แต่การเลี้ยงแบบเกษตรกรรายย่อยก็ยังคงมีอยู่บ้าง สำหรับโคเนื้อเกษตรกร ส่วนใหญ่ซื้อพันธุ์จากจังหวัดอุทัยธานี ส่วนด้านประมงเกษตรกรซื้อพันธุ์ปลาจากในพื้นที่แล้ว สำหรับเกษตรกรผู้เพาะเลี้ยงพันธุ์ปลาซื้อแม่พันธุ์จากอ่างบางปะกง จังหวัดฉะเชิงเทรา และสิงห์บุรี เนื่องจากสภาพอากาศและสภาพน้ำส่งผลให้แม่พันธุ์ปลามีคุณภาพและแข็งแรง

(2) แหล่งน้ำ พื้นที่ของจังหวัดนครสวรรค์ 598,548 ไร่ มีโครงการที่ดำเนินการแล้ว ครอบคลุมพื้นที่ 1,498,283 ไร่ คิดเป็นร้อยละ 24.98 ของพื้นที่ทั้งจังหวัด มีโครงการชลประทานในพื้นที่ 267 โครงการ

เป็นโครงการชลประทานขนาดใหญ่ 4 โครงการ โครงการชลประทานขนาดกลาง จำนวน 15 โครงการ โครงการชลประทานขนาดเล็ก จำนวน 184 โครงการ เนื่องจากความสูงของระดับน้ำในแม่น้ำมีความแตกต่างกันมาก จึงมีโครงการสูบน้ำด้วยไฟฟ้าถึง 64 โครงการ ตามพื้นที่ริมแม่น้ำ

ตารางที่ 4.6 โครงการชลประทานในพื้นที่จังหวัดนครสวรรค์ พ.ศ. 2567

ลำดับ	ประเภท	จำนวนโครงการ	พื้นที่โครงการ (ไร่)	พื้นที่ชลประทาน (ไร่)	พื้นที่รับประโยชน์	ร้อยละ (ของจังหวัด)
1	โครงการชลประทานขนาดใหญ่	4	345,138	338,654	-	5.75
2	โครงการชลประทานขนาดกลาง	15	391,295	311,815	-	6.52
3	โครงการชลประทานขนาดเล็ก	184	565,650	-	565,650	9.43
4	โครงการสูบน้ำด้วยไฟฟ้า	64	196,200	-	119,088	3.27
	รวม	267	1,498,283	650,469	684,738	24.98

ที่มา: โครงการชลประทานนครสวรรค์, 2567

6) แนวทางการลดการสูญเสียหรือการสร้างมูลค่าเพิ่มจากวัสดุเหลือใช้ทางการเกษตร

(1) พลังงานจากเศษวัสดุเหลือทิ้งจากข้าว จังหวัดนครสวรรค์มีศักยภาพเชิงพลังงานจากเศษวัสดุเหลือทิ้งจากข้าว เป็นอันดับ 1 ของภาคเหนือ จากข้อมูลกระทรวงพลังงาน ปี 2562 พบว่า ภาคเหนือซึ่งมีปริมาณแกลบ เท่ากับ 826.72 พันตันเทียบเท่าน้ำมันดิบ โดยพื้นที่จังหวัดนครสวรรค์มีแกลบปริมาณ 150.29 พันตันเทียบเท่าน้ำมันดิบ คิดเป็นสัดส่วนร้อยละ 18.18 ส่วนฟางข้าวภาคเหนือซึ่งมีปริมาณ 4,171.70 พันตันเทียบเท่าน้ำมันดิบ โดยพื้นที่จังหวัดนครสวรรค์มีฟางข้าวปริมาณ 758.35 พันตันเทียบเท่าน้ำมันดิบ คิดเป็นสัดส่วนร้อยละ 18.18

(2) การส่งเสริมและพัฒนาตามแนวเศรษฐกิจชีวภาพ เศรษฐกิจหมุนเวียน และเศรษฐกิจสีเขียว (BCG Model) จังหวัดนครสวรรค์มีการขับเคลื่อนการพัฒนาจังหวัดนครสวรรค์ด้วย BCG Model ตามคำสั่งจังหวัดนครสวรรค์ ที่ 5098/2564 ลงวันที่ 30 พฤศจิกายน 2564 เรื่อง แต่งตั้งคณะทำงานขับเคลื่อนการพัฒนาจังหวัดด้วย BCG จังหวัดนครสวรรค์ โดยมี ผู้ว่าราชการจังหวัดนครสวรรค์เป็นประธานคณะทำงาน ได้กำหนดพื้นที่การขับเคลื่อนการพัฒนาฯ ประเด็นสำคัญ ดังนี้

(3) ด้าน Bio Hub ด้านอ้อย และอุตสาหกรรมเชิงนิเวศ และจัดทำแผนปฏิบัติการขับเคลื่อนการพัฒนาเมืองอุตสาหกรรมเชิงนิเวศ จังหวัดนครสวรรค์ พื้นที่ตำบลหนองโพ อำเภอตากลี จังหวัดนครสวรรค์ โดยเป็นการร่วมลงทุนพัฒนาศูนย์กลางอุตสาหกรรมชีวภาพแบบครบวงจร (Nakhonsawan Bio-complex) โดยใช้เทคโนโลยีที่ทันสมัย มุ่งเน้นการสร้างมูลค่าเพิ่มให้กับสินค้าทางการเกษตร ต่อยอดสู่อุตสาหกรรมที่มีมูลค่าสูง BCG ณ ตำบลหนองโพ อำเภอตากลี จังหวัดนครสวรรค์ โดย บริษัท เกษตรไทยอินเตอร์เนชั่นแนลซูการ์คอร์ปอเรชั่น จำกัด (มหาชน) หรือ KTIS ซึ่งเป็นโรงงานผลิตน้ำตาลและผลิตภัณฑ์ต่อเนื่องแบบครบวงจรรายใหญ่

ของนครสวรรค์และของประเทศ ได้ร่วมลงทุนกับ บริษัท โกลบอลกรีนเคมีคอล จำกัด (มหาชน) บริษัท ในเครือ ปตท. ซึ่งประกอบธุรกิจผลิตและจำหน่ายเคมีภัณฑ์เพื่อสิ่งแวดลอม โครงการนครสวรรค์ไปโอคอมเพล็กซ์หรือ NBC การดำเนินโครงการเป็น 2 ระยะ คือ ระยะที่ 1 มูลค่าการลงทุน 7,500 ล้านบาท เพื่อก่อสร้างโรงหีบอ้อย กำลังการผลิต 24,000 ตันต่อวัน โรงงานเอทานอล กำลังการผลิต 600,000 ลิตรต่อวัน (หรือประมาณ 186 ล้านลิตรต่อปี) และโรงงานไฟฟ้าจากเชื้อเพลิงชีวมวลและไอน้ำความดันสูง กำลังการผลิตติดตั้งไฟฟ้า 85 เมกะวัตต์ และไอน้ำ 475 ตันต่อชั่วโมง ระยะที่ 2 มูลค่าการลงทุน 21,430 ล้านบาท โดยร่วมทุนกับบริษัท Natureworks LLC เพื่อผลิต Lactic Acid ซึ่งนำไปใช้เป็นวัตถุดิบในการผลิตพลาสติกชีวภาพชนิด PLA ที่กำลังการผลิต 75,000 ตัน/ปี และเพื่อพัฒนาระบบผลิตไอน้ำ ผลิตน้ำอุตสาหกรรม ซึ่งเป็นการสร้างมูลค่าเพิ่มให้กับวัตถุดิบทางการเกษตร ของประเทศไทยโดยเฉพาะอย่างยิ่งอุตสาหกรรมอ้อยและน้ำตาล นับว่าเป็นการจ้างงานและกระจายรายได้ไปสู่ ภูมิภาค สอดคล้องกับการขยายตัวของตลาดพลาสติกชีวภาพที่มีแนวโน้มเติบโตขึ้นตามความต้องการของผู้บริโภค ที่หันมาใช้พลาสติกย่อยสลายได้และเป็นมิตรกับสิ่งแวดล้อม

นอกจากนี้ มีคณะทำงานคณะทำงานขับเคลื่อนการพัฒนาจังหวัดด้วย BCG จังหวัดนครสวรรค์ (BCG พี่ไร่มันสำปะหลัง ข้าวโพดเลี้ยงสัตว์ และฟางข้าว)

4.2.2 มิติสังคม

1) การใช้ที่ดินพื้นที่ทำการเกษตร

จังหวัดนครสวรรค์ ข้อมูลสำรวจภาวะเศรษฐกิจสังคมครัวเรือนและแรงงานเกษตรของสำนักงาน เศรษฐกิจการเกษตร ปีเพาะปลูก 2564/65 พบว่า ครัวเรือนมีเนื้อที่ถือครองรวม 46.03 ไร่/ครัวเรือน

(1) เนื้อที่รวมทั้งหมดของครัวเรือนแบ่งตามลักษณะถือครอง เป็นเนื้อที่ของตนเองหรือที่มีกรรมสิทธิ์ ครอบครองเป็นเจ้าของ 22.95 ไร่/ครัวเรือน เนื้อที่มีสิทธิ์เช่าทำประโยชน์ แต่ไม่มีกรรมสิทธิ์ครอบครองเป็นเจ้าของ 2.50 ไร่/ครัวเรือน เนื้อที่เช่าผู้อื่น 15.20 ไร่/ครัวเรือน เนื้อที่ได้ทำฟรี 5.37 ไร่/ครัวเรือน

(2) เนื้อที่ทั้งหมดของครัวเรือนแบ่งตามลักษณะการจ้างงานหรือขายฝาก ประกอบด้วย เนื้อที่จ้างงาน หรือขายฝากผู้อื่น 12.92 ไร่/ครัวเรือน เนื้อที่ไม่มีการจ้างงานหรือขายฝาก 33.11 ไร่/ครัวเรือน

(3) เนื้อที่รวมทั้งหมดของครัวเรือนแบ่งตามลักษณะการใช้ประโยชน์ที่ดิน ประกอบด้วย ที่นา 27.00 ไร่/ครัวเรือน พืชไร่ 13.69 ไร่/ครัวเรือน สวนไม้ผลหรือไม้ยืนต้น 1.73 ไร่/ครัวเรือน ที่ปลูกผักหรือสมุนไพร 0.03 ไร่/ครัวเรือน ที่เลี้ยงปศุสัตว์ที่เป็นโรงเรือน โรงเลี้ยงสัตว์หรือคอกสัตว์ 0.02 ไร่/ครัวเรือน ที่เพาะเลี้ยงประมง ตามธรรมชาติหรือที่สร้างขึ้นเอง 0.19 ไร่/ครัวเรือน ที่ทำฟาร์มหรือเกษตรผสมผสาน 0.01 ไร่/ครัวเรือน ที่ปลูกบ้านเรือน อยู่อาศัย 0.98 ไร่/ครัวเรือน ที่รกร้างว่างเปล่า 0.12 ไร่/ครัวเรือน

(4) เนื้อที่รวมทั้งหมดของครัวเรือนแบ่งตามการถือครองที่ดินจำแนกในการเกษตรและนอการเกษตร แบ่งออกเป็น พื้นที่ในการเกษตร 42.67 ไร่/ครัวเรือน พื้นที่นอการเกษตร 3.35 ไร่/ครัวเรือน

จำนวนครัวเรือนเกษตร จำแนกตามการถือครองที่ดิน ประกอบด้วย ครัวเรือนตามขนาดเนื้อที่ถือครองทางการเกษตร > 2 แต่ <= 5 ไร่ ร้อยละ 4.79 ครัวเรือนตามขนาดเนื้อที่ถือครองทางการเกษตร > 5 แต่ <= 10 ไร่ ร้อยละ 2.06 ครัวเรือนตามขนาดเนื้อที่ถือครองทางการเกษตร > 10 แต่ <= 15 ไร่ ร้อยละ 17.32 ครัวเรือนตามขนาดเนื้อที่ถือครองทางการเกษตร > 15 แต่ <= 20 ไร่ ร้อยละ 4.36 ครัวเรือนตามขนาดเนื้อที่ถือครองทาง

การเกษตร > 20 แต่ <= 25 ไร่ ร้อยละ 5.77 ครัวเรือนตามขนาดเนื้อที่ถือครองทางการเกษตร > 25 แต่ <= 30 ไร่ ร้อยละ 10.80 ครัวเรือนตามขนาดเนื้อที่ถือครองทางการเกษตร > 30 แต่ <= 40 ไร่ ร้อยละ 16.73 ครัวเรือนตามขนาดเนื้อที่ถือครองทางการเกษตร > 40 แต่ <= 50 ไร่ ร้อยละ 11.07 ครัวเรือนตามขนาดเนื้อที่ถือครองทางการเกษตร > 50 แต่ <= 60 ไร่ ร้อยละ 6.39 ครัวเรือนตามขนาดเนื้อที่ถือครองทางการเกษตร > 50 แต่ <= 60 ไร่ ร้อยละ 3.13 ครัวเรือนตามขนาดเนื้อที่ถือครองทางการเกษตร > 70 ไร่ ร้อยละ 17.59 ร้อยละเฉลี่ยตามตารางที่ 4.7

ตารางที่ 4.7 การถือครอง และการใช้ประโยชน์ที่ดิน จังหวัดนครสวรรค์ ปี 2564/65

รายการ	นครสวรรค์
หน่วย : ไร่/ครัวเรือน	
เนื้อที่รวมทั้งหมดของครัวเรือน (ไร่/ครัวเรือน)	46.03
"ที่เป็นของตนเอง/ที่มีกรรมสิทธิ์ครอบครองเป็นเจ้าของ"	22.95
"ที่มีสิทธิ์เช่าทำประโยชน์ แต่ไม่มีกรรมสิทธิ์ครอบครองเป็นเจ้าของ"	2.50
"ที่เช่าผู้อื่น (ไม่มีกรรมสิทธิ์ครอบครองและจ่ายค่าเช่าเป็นเงินสด/ผลผลิต/อื่นๆ)"	15.20
"ที่ได้ทำฟรี (ไม่มีกรรมสิทธิ์ครอบครองและไม่ได้จ่ายค่าเช่า)"	5.37
เนื้อที่ทั้งหมดของครัวเรือน ตามลักษณะการจ้าง/ขายฝาก (ไร่/ครัวเรือน)	46.03
"จ้าง/ขายฝากผู้อื่น"	12.92
"ไม่มีการจ้าง/ขายฝาก"	33.11
ลักษณะการใช้ประโยชน์ที่ดิน (ไร่/ครัวเรือน)	46.03
"ที่นา"	27.00
"ที่พืชไร่"	13.69
"ที่สวนไม้ผล/ไม้ยืนต้น"	1.73
"ที่สวนผัก/สมุนไพร"	0.03
"ที่เลี้ยงปศุสัตว์ที่เป็นโรงเรือน/โรงเลี้ยง/คอกสัตว์"	0.02
"ที่เพาะเลี้ยงประมงตามธรรมชาติ/ที่สร้างขึ้นเอง"	0.19
"ที่ทำฟาร์มผสม/เกษตรผสมผสาน"	0.01
"ที่ปลูกบ้านเรือนอยู่อาศัย"	0.98
"ที่รกร้างว่างเปล่า"	0.12
"ที่ห้วย/หนอง/คลอง/บึง/สระที่ถือครอง"	0.00
"ที่ให้ผู้อื่นเช่าทำประโยชน์/ให้ทำฟรี ทั้งในการเกษตรและนอกการเกษตร"	2.25
การถือครองที่ดิน จำแนกใน-นอกการเกษตร (ไร่/ครัวเรือน)	46.03
ในการเกษตร	42.67

ตารางที่ 4.7 (ต่อ) การถือครอง และการใช้ประโยชน์ที่ดิน จังหวัดนครสวรรค์ ปี 2564/65

รายการ	นครสวรรค์
นอกการเกษตร	3.35
จำนวนครัวเรือนเกษตร จำแนกตามขนาดการถือครองที่ดิน (ร้อยละ)	100.00
ครัวเรือนตามขนาดเนื้อที่ถือครองทางการเกษตร <= 2 ไร่	-
ครัวเรือนตามขนาดเนื้อที่ถือครองทางการเกษตร > 2 แต่ <= 5 ไร่	4.79
ครัวเรือนตามขนาดเนื้อที่ถือครองทางการเกษตร > 5 แต่ <= 10 ไร่	2.06
ครัวเรือนตามขนาดเนื้อที่ถือครองทางการเกษตร > 10 แต่ <= 15 ไร่	17.32
ครัวเรือนตามขนาดเนื้อที่ถือครองทางการเกษตร > 15 แต่ <= 20 ไร่	4.36
ครัวเรือนตามขนาดเนื้อที่ถือครองทางการเกษตร > 20 แต่ <= 25 ไร่	5.77
ครัวเรือนตามขนาดเนื้อที่ถือครองทางการเกษตร > 25 แต่ <= 30 ไร่	10.80
ครัวเรือนตามขนาดเนื้อที่ถือครองทางการเกษตร > 30 แต่ <= 40 ไร่	16.73
ครัวเรือนตามขนาดเนื้อที่ถือครองทางการเกษตร > 40 แต่ <= 50 ไร่	11.07
ครัวเรือนตามขนาดเนื้อที่ถือครองทางการเกษตร > 50 แต่ <= 60 ไร่	6.39
ครัวเรือนตามขนาดเนื้อที่ถือครองทางการเกษตร > 60 แต่ <= 70 ไร่	3.13
ครัวเรือนตามขนาดเนื้อที่ถือครองทางการเกษตร > 70 ไร่	17.59

ที่มา: ข้อมูลสำรวจภาวะเศรษฐกิจสังคมครัวเรือนและแรงงานเกษตรของสำนักงานเศรษฐกิจการเกษตร ปีเพาะปลูก 2564/65

แนวโน้มเนื้อที่ใช้ประโยชน์ทางการเกษตรของจังหวัดนครสวรรค์ ในช่วง 5 ปีที่ผ่านมา มีแนวโน้มลดลง ยกเว้น ปี 2564 หลังการแพร่ระบาดโควิด 19 แรงงานกลับภูมิลำเนาเพื่อไปทำการเกษตร ส่งผลให้เนื้อที่ใช้ประโยชน์ทางการเกษตรเพิ่มขึ้น และมีแนวโน้มลดลงในปี 2565

ตารางที่ 4.8 ลักษณะการถือครองที่ดินทางการเกษตรของจังหวัดนครสวรรค์ ระหว่าง ปี พ.ศ. 2560 - 2565

ปี	เนื้อที่ใช้ประโยชน์ทางการเกษตร	เนื้อที่ของตนเอง (ไร่)	เนื้อที่ของผู้อื่น (ไร่)			รวม
			เช่าผู้อื่น	รับจ้าง/รับขายฝากผู้อื่น	ได้ทำฟรี	
2561	4,365,608	1,693,059	1,563,522	1,045	1,107,983	2,672,550
2562	4,360,770	1,691,159	1,562,230	1,042	1,106,339	2,669,611
2563	4,312,677	1,672,400	1,545,335	1,069	1,093,873	2,640,277
2564	4,444,854	1,723,738	1,592,549	1,159	1,127,408	2,721,116
2565	4,363,373	1,692,614	1,563,235	1,137	1,106,387	2,670,759

ที่มา: สำนักงานเศรษฐกิจการเกษตร, 2567

2) การรวมกลุ่มภาคการเกษตร

จังหวัดนครสวรรค์ มีการรวมกลุ่มภาคการเกษตรของสำนักงานสหกรณ์จังหวัดนครสวรรค์ 34 กลุ่ม และสำนักงานเกษตรจังหวัดนครสวรรค์ แบ่งเป็นกลุ่มวิสาหกิจชุมชน 885 กลุ่ม ส่งเสริมอาชีพการเกษตร 74 กลุ่ม กลุ่มแม่บ้านเกษตรกร 86 กลุ่ม กลุ่มยุวเกษตรกร 39 กลุ่ม และกลุ่มเกษตรกรประมง 28 กลุ่ม รายละเอียดตามตารางที่ 4.9

ตารางที่ 4.9 กลุ่มเกษตรกร/สถาบันเกษตรกร จังหวัดนครสวรรค์

อำเภอ	กรมส่งเสริมการเกษตร				กรมประมง**	รวมทั้งหมด
	วิสาหกิจชุมชน	ส่งเสริมอาชีพการเกษตร	กลุ่มแม่บ้านเกษตรกร	กลุ่มยุวเกษตรกร		
เก้าเลี้ยว	26	4	7	3	-	46
โกรกพระ	59	5	22	5	1	94
ชุมตาบง	47	2	2	4	-	56
ชุมแสง	58	5	1	1	2	71
ตากฟ้า	39	4	1	1	-	48
ตากลิ	55	7	4	1	-	76
ท่าตะโก	66	6	7	2	1	89
บรรพตพิสัย	70	6	3	1	2	89
พยุหะคีรี	45	5	2	1	1	56
ไพศาลี	133	5	17	3	-	161
เมืองนครสวรรค์	106	11	1	1	7	146
แม่เปิน	7	1	1	2	-	11
แม่वंรก	28	3	6	7	3	51
ลาดยาว	47	5	2	6	5	69
หนองบัว	99	5	10	1	6	123
รวมทั้งหมด	885	74	86	39	28	1,186

ที่มา: * สำนักงานเกษตรจังหวัดนครสวรรค์

** สำนักงานประมงจังหวัดนครสวรรค์

สำหรับการรวมกลุ่มแปลงใหญ่ทั้งหมด 168 แปลง เป็นสินค้าข้าว 93 แปลง ข้าวโพดเลี้ยงสัตว์ 6 แปลง อ้อยโรงงาน 37 แปลง มันสำปะหลังโรงงาน 11 แปลง ถั่วเขียว 1 แปลง ข้าวโพดหวาน 2 แปลง หน่อไม้ฝรั่ง 1 แปลง โคเนื้อ 3 แปลง มะลิ (ไม้ดอก) 2 แปลง ฝรั่ง 3 แปลง โคขุน 1 แปลง ถั่วหอม, ถั่วน้ำว่า 1 แปลง พืชผัก 4 แปลง ยางพารา 2 แปลง และปลาดุก 1 แปลง

นอกจากนี้ จังหวัดนครสวรรค์มีปราชญ์ชาวบ้านที่มีความรู้ และนำภูมิปัญญามาใช้ประโยชน์ ในการดำรงชีวิตจนประสบผลสำเร็จสามารถถ่ายทอดเชื่อมโยงคุณค่าของอดีตกับปัจจุบันได้อย่างเหมาะสม จำนวนทั้งสิ้น 14 ราย ครอบคลุมเกือบทุกจังหวัด ยกเว้นอำเภอเมือง ไพศาลี ตากลิ ตากฟ้า และพยุหะคีรี

(ตารางที่ 4.10) โดยมีองค์ความรู้ในแต่ละสินค้าที่สามารถเป็นต้นแบบและถ่ายทอดให้กับเกษตรกรเพื่อประยุกต์ใช้กับการทำการเกษตรในท้องถิ่นต่อไป

ตารางที่ 4.10 ประชาชนชาวบ้านของจังหวัดนครสวรรค์

อำเภอ	จำนวน (ราย)	รายละเอียด
1. โกรกพระ	1	นายโกมินทร์ โพธิ์อินทร์
2. แม่वंก	1	นายผดุง ช่วยคำชู
3. แก้วเหลียว	2	นายเสน่ห์ ร่มโพธิ์ นายสถาปนิตย์ แต่งอ่อน
4. ลาดยาว	1	นายฐิติโชค คำไทย
5. ท่าตะโก	3	นายล้ำพัน ชะเอม นางสาวณัฐธยาน์ ดำงาม นางอนุช โพธิ์หอม
6. แม่เปิน	1	นายสุต ล้ำภา
7. ชุมแสง	1	นายสุพจน์ โคมนิ
8. หนองบัว	2	พระธีรพันธุ์ ฐิตธัมโม (บุญบาง) (ศูนย์การเรียนรู้เศรษฐกิจพอเพียง) นายพนม จันทรดิษฐ์
9. ชุมตาบง	1	นางชลาลัย ทับสิงห์ 20
10. บรรพตพิสัย	1	นายพิสัย โสทะ
รวม	14	

ที่มา: สำนักงานเกษตรและสหกรณ์จังหวัดนครสวรรค์

4.2.3 มิติสิ่งแวดล้อม

1) การผลิตที่คำนึงถึงสิ่งแวดล้อม

เกษตรกรจังหวัดนครสวรรค์บางส่วนเริ่มคำนึงถึงสิ่งแวดล้อม เนื่องจากจังหวัดมีการรณรงค์เรื่องการงดการเผาฟางข้าว ต่อซึ่ง วัสดุเหลือใช้ทางการเกษตร แต่เกษตรกรบางส่วนยังไม่ให้ความสำคัญ ยังคงมีการเผาอยู่ ทั้งนี้ จังหวัดนครสวรรค์มีศักยภาพเชิงพลังงานจากเศษวัสดุเหลือทิ้งจากข้าว เป็นอันดับ 1 ของภาคเหนือ จากข้อมูลจากกระทรวงพลังงาน โดยปี 2562 พบว่า ภาคเหนือซึ่งมีปริมาณแกลบ เท่ากับ 826.72 พันตันเทียบเท่าน้ำมันดิบ โดยพื้นที่จังหวัดนครสวรรค์มีแกลบปริมาณ 150.29 พันตัน เทียบเท่าน้ำมันดิบ คิดเป็นสัดส่วนร้อยละ 18.18 ส่วนฟางข้าวภาคเหนือ ซึ่งมีปริมาณ 4,171.70 พันตันเทียบเท่าน้ำมันดิบ โดยพื้นที่จังหวัดนครสวรรค์มีฟางข้าวปริมาณ 758.35 พันตัน เทียบเท่าน้ำมันดิบ คิดเป็นสัดส่วนร้อยละ 18.1

นอกจากนี้ จังหวัดนครสวรรค์มีโรงไฟฟ้าชีวมวล 8 แห่ง กระจายอยู่ในพื้นที่ 4 อำเภอ เป็นโรงไฟฟ้าชีวมวลนำเศษวัสดุเหลือใช้ทางการเกษตร เช่น ใบอ้อย ชานอ้อย กากมันสำปะหลัง และเศษไม้ นำมาใช้ให้เกิดประโยชน์เป็นเชื้อเพลิงชีวมวลไปผลิตไฟฟ้า

ตารางที่ 4.11 โรงไฟฟ้าชีวมวลจังหวัดนครสวรรค์

ชื่อสถานประกอบการ	ชนิดเชื้อเพลิงหลัก/แหล่งพลังงานต้นกำลัง	ขนาดกำลังการผลิต (MW)	ขนาดกำลังการผลิต (kVA)
1. บริษัท ดีเอ็มฟาสีส จำกัด	ก๊าซชีวภาพ (Biogas){น้ำเสียจากกระบวนการผลิตเอทานอลและกากมันสำปะหลัง}	0.95	1,187.50
2. บริษัท หนองบัวกรีนพาวเวอร์ จำกัด	ชีวมวล (Biomass){Gasification จากไม้สับและเศษไม้}	2	2,500.00
3. บริษัท แม่วงศ์ เอ็นเนอจี จำกัด	ชีวมวล (Biomass){ไม้ (ชิ้นไม้สับ, เปลือกไม้, เศษไม้, ไม้เลื้อย)}	9	11,250.00
4. บริษัท รวมผลไบโอเพาเวอร์ จำกัด	ชีวมวล (Biomass){วัสดุเหลือใช้จากการผลิตน้ำตาล (กากอ้อย, ใบอ้อย)}	50	62,500.00
5. บริษัท เกษตรไทย อินเตอร์เนชั่นแนล ชูการ์ คอร์ปอเรชั่น จำกัด (มหาชน)	ชีวมวล (Biomass){วัสดุเหลือใช้จากการผลิตน้ำตาล (กากอ้อย, ใบอ้อย)}	50	62,500.00
6. บริษัท เกษตรไทยไบโอเพาเวอร์ จำกัด	ชีวมวล (Biomass){วัสดุเหลือใช้จากการผลิตน้ำตาล (กากอ้อย, ใบอ้อย)}	60	70,589.00
7. บริษัท จีจีซี เคทิส ไบโออินดัสเทรียล จำกัด	ชีวมวล (Biomass){วัสดุเหลือใช้จากการผลิตน้ำตาล (กากอ้อย, ใบอ้อย)}, ชีวมวล (Biomass){น้ำกากส่าเข้มข้น}	85	99,999.76
8. บริษัท เกษตรไทย อินเตอร์เนชั่นแนล ชูการ์ คอร์ปอเรชั่น จำกัด (มหาชน) สาขา 3	ชีวมวล (Biomass){วัสดุเหลือใช้จากการผลิตน้ำตาล (กากอ้อย, ใบอ้อย)}, น้ำมันดีเซล (Diesel Oil)	32.5	40,625.00

ที่มา: คณะกรรมการกำกับกิจการพลังงาน, 2566

2) การจัดทำมาตรฐานสินค้าเกษตร

จังหวัดนครสวรรค์มีสินค้าเกษตรที่จัดทำเกษตรปลอดภัยและเกษตรอินทรีย์ในพื้นที่ไม่มากนัก โดยเฉพาะการจัดทำมาตรฐานเกษตรอินทรีย์ เกษตรกรให้ความสนใจในการจัดทำไม่มากนัก ส่วนใหญ่จะมีปัญหาเรื่องของตลาดที่ไม่หลากหลาย และราคาจำหน่ายที่ไม่แตกต่างจากสินค้าทั่วไปมากนัก

ในปี 2566 จังหวัดนครสวรรค์มีพื้นที่การทำเกษตรอินทรีย์ รวม 453.35 ไร่ เกษตรกร 31 ราย และ PGS มีพื้นที่ 1,299.40 ไร่ เกษตรกร 198 ราย สำหรับการรับรอง GAP มีดังนี้

- (1) ด้านพืช พื้นที่ 1,084.16 ไร่ เกษตรกร 255 ราย
- (2) ด้านข้าว แบ่งเป็น GAP grain พื้นที่ 19,731 ไร่ เกษตรกร 56 กลุ่ม 933 ราย
- (3) GAP Seed พื้นที่ 4,594 ไร่ เกษตรกร 13 กลุ่ม 179 ราย
- (4) ด้านประมง พื้นที่ 530.57 ไร่ เกษตรกร 55 ราย
- (5) ด้านปศุสัตว์ เกษตรกร 328 ราย
- (6) ด้านพืช(ปฏิรูปที่ดิน) พื้นที่ 165.75 ไร่ เกษตรกร 43 ราย

นอกจากนี้ จังหวัดนครสวรรค์มีฟาร์มปศุสัตว์ที่ได้รับมาตรฐานฟาร์ม จำนวน 328 ฟาร์ม ประกอบด้วย 12 ชนิดสัตว์ รายละเอียดตามตารางที่ 4.12

ตารางที่ 4.12 ฟาร์มที่ได้รับรองมาตรฐานฟาร์ม

หน่วย : ฟาร์ม

ลำดับ	ฟาร์ม	จำนวน
1	ฟาร์มไก่เนื้อ	162
2	ฟาร์มไก่ไข่	6
3	ฟาร์มสุกร	139
4	ฟาร์มโคนม	11
5	ฟาร์มโคเนื้อ	3
6	ฟาร์มแพะเนื้อ	1
7	ฟาร์มแกะเนื้อ	1
8	ฟาร์มเป็ดพันธุ์	1
9	โรงฟัก	1
10	ฟาร์มผึ้ง	1

ลำดับ	ฟาร์ม	จำนวน
11	ฟาร์มนกระทา	2
รวม		328 ฟาร์ม

ที่มา: สำนักงานปศุสัตว์จังหวัดนครสวรรค์, 2567

ดังนั้น จากข้อมูลทั้ง 3 มิติ จังหวัดนครสวรรค์มีทั้งจุดสร้างความสำเร็จ และจุดที่เป็นอุปสรรคในการลดความเหลื่อมล้ำรายได้ภาคเกษตร รายละเอียดดังนี้

4.2.4 จุดสร้างความสำเร็จในการลดความเหลื่อมล้ำรายได้ภาคเกษตร

1) เกษตรกรมีประสบการณ์และความชำนาญในกระบวนการผลิตเพื่อให้ได้ผลผลิตสูง สร้างรายได้ให้ภาคเกษตรโดยตลอด รวมทั้งมีปราชญ์ชาวบ้านกระจายทั่วจังหวัด ซึ่งจะเป็นแหล่งความรู้ด้านการเกษตรในท้องถิ่นได้อย่างดี รวมทั้งเป็นแบบอย่างที่เป็นรูปธรรมให้เกษตรกรอื่น ๆ

2) จังหวัดนครสวรรค์เป็นแหล่งผลิตสินค้าเกษตรที่สำคัญรายใหญ่ระดับภาคและระดับประเทศ ทั้งด้านพืช (ข้าว มันสำปะหลัง อ้อยโรงงาน และเมล็ดพันธุ์ข้าว) ด้านประมง (พันธุ์ปลาน้ำจืด) และปศุสัตว์ (สุกร ไก่เนื้อ และไก่ไข่) ซึ่งเกษตรกรส่วนใหญ่จะผลิตสินค้าคล้าย ๆ กัน ส่งผลให้รายได้เกษตรกรไม่มีความแตกต่างกันมาก

3) ผู้ประกอบการมีความชำนาญและมีศักยภาพในการบริหารจัดการสินค้าเกษตรสำคัญ ทั้งด้านปริมาณ ด้านคุณภาพ และด้านมาตรฐาน ให้ตรงตามความต้องการของตลาดทั้งในและต่างประเทศ อาทิ โรงสี โรงแปงมันสำปะหลัง และโรงงานน้ำตาล

4) ผู้บริหารและหน่วยงานของจังหวัดให้ความสำคัญกับภาคเกษตร โดยกำหนดเป้าหมายภายใต้แผนพัฒนาจังหวัดนครสวรรค์ พ.ศ. 2566 - 2570 ให้จังหวัดนครสวรรค์เป็นฐานการผลิตสินค้าเกษตรมูลค่าสูง ต่อยอดสู่อุตสาหกรรมฐานชีวภาพ รวมทั้งแต่งตั้งคณะทำงานขับเคลื่อนการพัฒนาจังหวัดด้วย BCG โดยจัดตั้งและเริ่มดำเนินงานศูนย์ Bio Hub ด้านอ้อย ในพื้นที่ตำบลหนองโพ อำเภอตากลี จังหวัดนครสวรรค์

5) ตำแหน่งที่ตั้งได้เปรียบในการกระจายผลผลิตทางการเกษตรทั้งภาคเหนือและภาคกลางตอนบน ประกอบกับมีแหล่งรับซื้อผลผลิตทางการเกษตรกระจายทั้งจังหวัด เพื่อรองรับผลผลิตของเกษตรกร

4.2.5 จุดที่เป็นอุปสรรคในการลดความเหลื่อมล้ำรายได้ภาคเกษตร

1) เนื้อที่ถือครองทางการเกษตร และความเป็นเจ้าของพื้นที่ทำการเกษตรของเกษตรกรลดลง สะท้อนให้เห็นโอกาสที่ระดับรายได้ของเกษตรกรระหว่างเจ้าของพื้นที่ทำการเกษตรกับไม่ใช่เจ้าของพื้นที่ทำการเกษตรมีความแตกต่างกันเพิ่มมากขึ้น

2) การบริหารจัดการน้ำทางการเกษตรยังไม่ครอบคลุม เนื่องจากน้ำเป็นปัจจัยการผลิตที่สำคัญของภาคเกษตร โดยจะส่งผลต่อผลผลิตของเกษตรกรได้รับแต่ละรอบการผลิต

3) เกษตรกรให้ความสนใจในการจัดทำสินค้าเกษตรปลอดภัยและเกษตรอินทรีย์น้อย ซึ่งสินค้าเกษตรที่ได้รับมาตรฐานจะมีราคาสูงกว่า ส่งผลให้รายได้เกษตรกรเพิ่มขึ้น

4) ภาระหนี้สินมีมากกว่ารายได้สุทธิที่เกษตรกรได้รับ

5) ผลิตสินค้าเกษตรเชิงเดี่ยวพึ่งพาส่งออก จึงมีความผันผวนตามตลาด อาทิ ข้าว มันสำปะหลัง และอ้อยโรงงาน

6) ขาดการเชื่อมโยงการเกษตรกับการท่องเที่ยวอย่างเป็นรูปธรรม เพื่อเพิ่มรายได้ให้กับภาคเกษตรในพื้นที่ โดยนำภูมิปัญญา วิถีชีวิตการผลิตทางเกษตรนำเสนอร่วมกับการท่องเที่ยว

4.3 แนวทางการลดความเหลื่อมล้ำทางรายได้ภาคเกษตร

แนวทางการลดความเหลื่อมล้ำทางรายได้ภาคเกษตรของจังหวัดนครสวรรค์ ดังนี้

4.1.1 พัฒนาโครงสร้างพื้นฐานต่าง ๆ ที่จำเป็น เช่น การจัดการระบบชลประทานที่ครอบคลุม ระบบการขนส่ง ระบบโลจิสติกส์ เป็นต้น ซึ่งเป็นสิ่งสำคัญในการพัฒนาภาคเกษตร

4.1.2 สร้างความภูมิใจในอาชีพเกษตร พร้อมสร้างความตระหนักในการทำการเกษตรอย่างนักรูจัก เกษตร ควบคู่กับแนวคิดอนุรักษ์สิ่งแวดล้อม เพื่อให้การเกษตรพัฒนาอย่างยั่งยืน

4.1.3 เชื่อมโยงการผลิตสินค้าเกษตรตั้งแต่เกษตรกร ผู้ประกอบการรับซื้อ และตลาด รวมทั้งศึกษาคู่แข่ง เพื่อให้การผลิตสินค้า ตรงตามความต้องการตลาด โดยคำนึงถึงความเหมาะสมของพื้นที่ ภูมิประเทศ ภูมิอากาศ แหล่งรวบรวมและกระจายสินค้า เพื่อให้สินค้ามีมูลค่าสูงสุดต่อรอบการผลิต

4.1.4 สร้างความตระหนักรู้และให้เห็นถึงคุณประโยชน์ที่ได้จากการผลิตสินค้ามาตรฐาน และการผลิตที่คำนึงถึงสิ่งแวดล้อม อาทิ ราคาสินค้าอินทรีย์ การทำคาร์บอนเครดิต

4.1.5 สนับสนุนการเพิ่มมูลค่าสินค้าเกษตรที่หลากหลาย อาทิ สินค้า GI สินค้าอัตลักษณ์ สินค้าอินทรีย์ รวมถึงการแปรรูปสินค้าเกษตรในท้องถิ่น/สินค้าหลัก อาทิ เครื่องสำอาง สมุนไพรเชื่อมโยงภาคเกษตรกับภาคการผลิตอื่นๆ ทั้งอุตสาหกรรม การท่องเที่ยว สาธารณสุข เพื่อขยายฐานการผลิต เพิ่มผลิตภัณฑ์ สร้างเครือข่าย และสร้างรายได้เพิ่มให้กับภาคเกษตร

บทที่ 5

สรุป และข้อเสนอแนะ

การศึกษาการถอดบทเรียนและความสำเร็จของการลดความเหลื่อมล้ำภาคการเกษตรในพื้นที่ (จังหวัดนครสวรรค์ และจังหวัดเพชรบูรณ์) โดยใช้การวิเคราะห์ด้วยค่าสัมประสิทธิ์จินี (Gini coefficient) เพื่อพิจารณาคัดเลือกจังหวัดที่ความเหลื่อมล้ำทางรายได้ต่ำที่สุด และการวิเคราะห์หาแนวทางการลดความเหลื่อมล้ำทางรายได้ภาคเกษตร โดยสัมภาษณ์ข้อมูลจากเกษตรกร กลุ่มเกษตรกร ผู้ประกอบการ และหน่วยงานที่เกี่ยวข้อง และใช้ข้อมูลทุติยภูมิจากงานวิจัยของสถาบันการศึกษา หน่วยงานภาครัฐ และการสืบค้นข้อมูลทางอินเทอร์เน็ต รวมทั้งข้อคิดเห็นและข้อเสนอแนะจากการประชุมหารือ (Focus Group) ภาคส่วนที่เกี่ยวข้อง และนำมาวิเคราะห์ข้อมูลเชิงปริมาณด้วยสถิติเชิงพรรณนา

5.1 สรุปผลการศึกษา

5.1.1 ความเหลื่อมล้ำทางรายได้ของครัวเรือนเกษตรกร

การเปรียบเทียบระหว่างจังหวัดนครสวรรค์และจังหวัดเพชรบูรณ์ พบว่า ค่าสัมประสิทธิ์จินีของจังหวัดนครสวรรค์เท่ากับ 0.60 ค่าสัมประสิทธิ์จินีของจังหวัดเพชรบูรณ์ เท่ากับ 0.64 แสดงให้เห็นว่า ครัวเรือนเกษตรกรจังหวัดนครสวรรค์มีความเท่าเทียมกันของรายจ่ายเพื่อการอุปโภคบริโภคสูงกว่า หรือความเหลื่อมล้ำทางรายได้ของครัวเรือนเกษตรกรน้อยกว่าจังหวัดเพชรบูรณ์ รวมทั้งผลิตภัณฑ์มวลรวมภาคเกษตรมีมูลค่าสูงกว่า จำนวนเกษตรกรที่อยู่เหนือเส้นความยากจนจังหวัดนครสวรรค์มีเกษตรกรอยู่เหนือเส้นความยากจนของจังหวัดในสัดส่วนที่สูงกว่า ดังนั้น จึงถอดบทเรียนและความสำเร็จของการลดความเหลื่อมล้ำภาคการเกษตรในจังหวัดนครสวรรค์เพื่อหาแนวทางการลดความเหลื่อมล้ำทางรายได้ภาคเกษตรต่อไป

จุดสร้างความสำเร็จในการลดความเหลื่อมล้ำรายได้ภาคเกษตร

- 1) เกษตรกรมีประสบการณ์และความชำนาญ และปราชญ์ชาวบ้านกระจายทั่วจังหวัด
- 2) เป็นแหล่งผลิตสินค้าเกษตรที่สำคัญรายได้ใหญ่ระดับภาคและระดับประเทศ ทั้งด้านพืช (ข้าว มันสำปะหลัง อ้อยโรงงาน และเมล็ดพันธุ์ข้าว) ด้านประมง (พันธุ์ปลาน้ำจืด) และปศุสัตว์ (สุกร ไก่เนื้อ และไก่ไข่)
- 3) ผู้ประกอบการมีความชำนาญและมีศักยภาพในการบริหารจัดการสินค้าเกษตรสำคัญ ทั้งด้านปริมาณ ด้านคุณภาพ และด้านมาตรฐานให้ตรงตามความต้องการของตลาดทั้งในและต่างประเทศ (โรงสี และโรงงานน้ำตาล)
- 4) ผู้บริหารและหน่วยงานของจังหวัดให้ความสำคัญกับภาคเกษตร โดยกำหนดเป้าหมายภายใต้แผนพัฒนาจังหวัด พ.ศ. 2566 - 2570 ให้นครสวรรค์เป็นฐานการผลิตสินค้าเกษตรมูลค่าสูงต่อยอดสู่อุตสาหกรรมฐานชีวภาพ รวมทั้งได้ตั้งคณะทำงานขับเคลื่อนการพัฒนาจังหวัดด้วย BCG โดยจัดตั้งและเริ่มดำเนินงานศูนย์ Bio Hub ด้านอ้อย ในพื้นที่ตำบลหนองโพ อำเภอตากลี จังหวัดนครสวรรค์
- 5) ตำแหน่งที่ตั้งได้เปรียบในการกระจายผลผลิตทางการเกษตรทั้งภาคเหนือและภาคกลางตอนบน ประกอบกับมีแหล่งรับซื้อผลผลิตกระจายทั้งจังหวัด

จุดที่เป็นอุปสรรคในการลดความเหลื่อมล้ำรายได้ภาคเกษตร

- 1) เนื้อที่ถือครองทางการเกษตร และความเป็นเจ้าของพื้นที่ทำการเกษตรของเกษตรกรลดลง
- 2) การบริหารจัดการน้ำทางการเกษตรยังไม่ครอบคลุม
- 3) เกษตรกรให้ความสนใจในการจัดทำสินค้าเกษตรปลอดภัยและเกษตรอินทรีย์น้อย
- 4) ภาระหนี้สินมีมากกว่ารายได้สุทธิที่เกษตรกรได้รับ
- 5) ผลผลิตสินค้าเกษตรเชิงเดี่ยวพึ่งพาตลาดส่งออก จึงมีความผันผวนตามตลาด อาทิ ข้าว มันสำปะหลัง และอ้อยโรงงาน
- 6) ขาดการเชื่อมโยงการเกษตรกับการท่องเที่ยว

5.1.2 แนวทางการลดความเหลื่อมล้ำทางรายได้ภาคเกษตร

- 1) พัฒนาโครงสร้างพื้นฐานต่าง ๆ ที่จำเป็น เช่น การจัดการระบบชลประทานที่ครอบคลุม ระบบการขนส่ง ระบบโลจิสติกส์ เป็นต้น ซึ่งเป็นสิ่งสำคัญในการพัฒนาภาคเกษตร
- 2) สร้างความความภูมิใจในอาชีพเกษตร พร้อมสร้างความตระหนักในการทำเกษตรอย่างนักธุรกิจเกษตร ควบคู่กับแนวคิดอนุรักษ์สิ่งแวดล้อม เพื่อให้การเกษตรพัฒนาอย่างยั่งยืน
- 3) เชื่อมโยงการผลิตสินค้าเกษตรตั้งแต่เกษตรกร ผู้ประกอบการรับซื้อ และตลาด รวมทั้งศึกษาคู่แข่ง เพื่อให้การผลิตสินค้า ตรงตามความต้องการตลาด โดยคำนึงถึงความเหมาะสมของพื้นที่ ภูมิประเทศ ภูมิอากาศ แหล่งรวบรวมและกระจายสินค้า เพื่อให้สินค้ามีมูลค่าสูงสุดต่อรอบการผลิต
- 4) สร้างความตระหนักรู้และให้เห็นถึงคุณประโยชน์ที่ได้จากการผลิตสินค้ามาตรฐาน และการผลิตที่คำนึงถึงสิ่งแวดล้อม อาทิ ราคาสินค้าอินทรีย์ การทำคาร์บอนเครดิต
- 5) สนับสนุนการเพิ่มมูลค่าสินค้าเกษตรที่หลากหลาย อาทิ สินค้า GI สินค้าอัตลักษณ์ สินค้าอินทรีย์ รวมถึงการแปรรูปสินค้าเกษตรในท้องถิ่น/สินค้าหลัก อาทิ เครื่องสำอาง สมุนไพร
- 6) เชื่อมโยงภาคเกษตรกับภาคการผลิตอื่นๆ ทั้งอุตสาหกรรม การท่องเที่ยว สาธารณสุข เพื่อขยายฐานการผลิต เพิ่มผลิตภัณท์ สร้างเครือข่าย และสร้างรายได้เพิ่มให้กับภาคเกษตร

5.2 ข้อเสนอแนะ

5.2.1 ควรร่วมบูรณาการขับเคลื่อนแผนงาน/โครงการที่สร้างรายได้ให้กระจายและครอบคลุมเกษตรกรในพื้นที่อย่างเป็นระบบ ตั้งแต่ต้นทาง กลางทาง และปลายทาง โดยนำจุดสร้างความสำเร็จประกอบการวางแผนจัดทำแผนงาน/โครงการระดับจังหวัด เพื่อลดช่องว่างรายได้ของเกษตรกรในพื้นที่

5.2.2 ควรส่งเสริมการผลิตสินค้าเกษตรที่สอดคล้องกับวิถีชุมชน สร้างให้ชุมชนเห็นความสำคัญของเกษตร เพื่อให้การพัฒนาภาคเกษตรไปในทิศทางเดียวกัน ลดความแตกต่างของรายได้เกษตรกร

5.2.3 ควรสร้างความตระหนักประเด็นความเหลื่อมล้ำในภาคเกษตร เพิ่มความรู้ ความเข้าใจ ทั้งเกษตรกร ภาครัฐ และเอกชนในภาคเกษตร รวมทั้งเชื่อมโยงการดำเนินการระหว่างเกษตรกรกับผู้ประกอบการรับซื้อ เพื่อวางแผนการผลิตให้เกิดประสิทธิภาพมากที่สุด

5.2.4 ควรส่งเสริมและสร้างความตระหนักในรวมกลุ่มการผลิต เพื่อลดต้นทุนการผลิตและมีอำนาจต่อรอง ซึ่งจะส่งผลให้รายได้เกษตรกรในกลุ่มใกล้เคียงกัน โดยภาครัฐควรผลักดันการดำเนินการอย่างเป็นรูปธรรม

บรรณานุกรม

- กานต์ปพิมพ์ อรรถเจนต์ (2565). แนวทางการลดความเหลื่อมล้ำทางรายได้ของครัวเรือนเกษตรกรไทยหลังวิกฤติโควิด – 19. วารสารทหารพัฒนา, 46(1), 47-58.
- ชญานันท์ ตียะตระการชัย. (2565). การขจัดความเหลื่อมล้ำทางเศรษฐกิจของไทยในบริบทการแก้ปัญหารายได้ของชาวนาไทย. วารสารรัฐศาสตร์, 64(3), 42-53.
- ณัฐดนัย แก้วโพนงาม. (2561). ความเหลื่อมล้ำและความไม่เท่าเทียมทางสังคมที่มีผลต่อการทุจริตคอร์รัปชันในจังหวัดชัยภูมิ. วารสารวิชาการ มหาวิทยาลัยกรุงเทพธนบุรี, 7(2), 142-153.
- ภูริวัจน์ ปุณยวุฒิปรีดา. (2561). ความเหลื่อมล้ำ : แนวคิด สถานการณ์ในประเทศไทย และแนวทางแก้ไข. วารสารสหวิทยาการนวัตกรรมปริทรรศน์, 1(1), 35-43.
- สุคนธ์ ชัยขวา. (2562). ผลกระทบของหนี้ครัวเรือนต่อความเหลื่อมล้ำทางรายได้ของประเทศไทย. เศรษฐศาสตร์มหาบัณฑิต, เศรษฐศาสตร์การเงิน, พัฒนาการเศรษฐกิจ, สถาบันบัณฑิตพัฒนบริหารศาสตร์.
- สำนักเศรษฐกิจการเกษตร. (2566). การศึกษาความเหลื่อมล้ำทางรายได้ของครัวเรือนเกษตรกร. กรุงเทพฯ: สำนักวิจัยเศรษฐกิจการเกษตร.
- อุซุก ด่วงบุตรศรี และคณะ. (2563). ผลกระทบของสังคมผู้สูงอายุต่อการผลิตในภาคเกษตร และความเหลื่อมล้ำของครัวเรือนเกษตรกรในชนบทของประเทศไทย. กรุงเทพฯ: สำนักงานกองทุนสนับสนุนการวิจัย (สกว.)

ภาคผนวก

ภาคผนวกที่ 1

ผลการวิเคราะห์สัมประสิทธิ์จີนี่

และผลการเปรียบเทียบร้อยละของเกษตรกรที่อยู่เหนือเส้นความยากจน

ตารางที่ 1.1 ค่าสัมประสิทธิ์จินีทางรายได้ของครัวเรือนเกษตรจังหวัดนครสวรรค์

Number of Persons	Income	Total Income (Number of Persons * Income)	Fraction of Income	Fraction of Population	% of Population that is richer	Score
1	-136190	-136190	-0.0001	0.0003	0.9997	-0.0002
2	-119200	-238400	-0.0002	0.0006	0.9992	-0.0004
3	-111100	-333300	-0.0003	0.0008	0.9983	-0.0005
4	-107190	-428760	-0.0003	0.0011	0.9972	-0.0007
5	-65580	-327900	-0.0003	0.0014	0.9958	-0.0005
6	-50900	-305400	-0.0002	0.0017	0.9941	-0.0005
7	-46000	-322000	-0.0003	0.0020	0.9922	-0.0005
8	-40720	-325760	-0.0003	0.0022	0.9899	-0.0005
9	-38790	-349110	-0.0003	0.0025	0.9874	-0.0005
10	-38370	-383700	-0.0003	0.0028	0.9846	-0.0006
11	-33150	-364650	-0.0003	0.0031	0.9815	-0.0006
12	-31200	-374400	-0.0003	0.0034	0.9782	-0.0006
13	-20920	-271960	-0.0002	0.0036	0.9745	-0.0004
14	-16470	-230580	-0.0002	0.0039	0.9706	-0.0004
15	-13645	-204675	-0.0002	0.0042	0.9664	-0.0003
16	-12230	-195680	-0.0002	0.0045	0.9619	-0.0003
17	-7080	-120360	-0.0001	0.0048	0.9571	-0.0002
18	-6410	-115380	-0.0001	0.0050	0.9521	-0.0002
19	-3200	-60800	0.0000	0.0053	0.9468	-0.0001
20	-1100	-22000	0.0000	0.0056	0.9412	0.0000
21	1420	29820	0.0000	0.0059	0.9353	0.0000
22	1430	31460	0.0000	0.0062	0.9291	0.0000
23	3490	80270	0.0001	0.0064	0.9227	0.0001
24	9705	232920	0.0002	0.0067	0.9160	0.0003
25	20690	517250	0.0004	0.0070	0.9090	0.0008
26	21430	557180	0.0004	0.0073	0.9017	0.0008
27	22250	600750	0.0005	0.0076	0.8941	0.0009
28	26522	742616	0.0006	0.0078	0.8863	0.0011
29	30510	884790	0.0007	0.0081	0.8782	0.0012
30	33170	995100	0.0008	0.0084	0.8697	0.0014
31	33350	1033850	0.0008	0.0087	0.8611	0.0014
32	36040	1153280	0.0009	0.0090	0.8521	0.0016
33	37890	1250370	0.0010	0.0092	0.8429	0.0017
34	38690	1315460	0.0010	0.0095	0.8333	0.0018
35	42000	1470000	0.0012	0.0098	0.8235	0.0019
36	42360	1524960	0.0012	0.0101	0.8134	0.0020
37	43740	1618380	0.0013	0.0104	0.8031	0.0021
38	44818	1703084	0.0014	0.0106	0.7924	0.0022

Number of Persons	Income	Total Income (Number of Persons * Income)	Fraction of Income	Fraction of Population	% of Population that is richer	Score
39	63280	2467920	0.0020	0.0109	0.7815	0.0031
40	68960	2758400	0.0022	0.0112	0.7703	0.0034
41	73420	3010220	0.0024	0.0115	0.7588	0.0037
42	76150	3198300	0.0025	0.0118	0.7471	0.0038
43	76680	3297240	0.0026	0.0120	0.7350	0.0039
44	77310	3401640	0.0027	0.0123	0.7227	0.0039
45	77770	3499650	0.0028	0.0126	0.7101	0.0040
46	81460	3747160	0.0030	0.0129	0.6972	0.0042
47	81650	3837550	0.0030	0.0132	0.6840	0.0042
48	93160	4471680	0.0036	0.0134	0.6706	0.0048
49	95800	4694200	0.0037	0.0137	0.6569	0.0050
50	97200	4860000	0.0039	0.0140	0.6429	0.0050
51	106735	5443485	0.0043	0.0143	0.6286	0.0055
52	111925	5820100	0.0046	0.0146	0.6140	0.0057
53	118940	6303820	0.0050	0.0148	0.5992	0.0061
54	121200	6544800	0.0052	0.0151	0.5840	0.0062
55	137850	7581750	0.0060	0.0154	0.5686	0.0069
56	142817	7997752	0.0064	0.0157	0.5529	0.0071
57	143964	8205948	0.0065	0.0160	0.5370	0.0071
58	147010	8526580	0.0068	0.0162	0.5207	0.0072
59	153200	9038800	0.0072	0.0165	0.5042	0.0074
60	155800	9348000	0.0074	0.0168	0.4874	0.0074
61	157188	9588468	0.0076	0.0171	0.4703	0.0073
62	190646	11820052	0.0094	0.0174	0.4529	0.0087
63	194900	12278700	0.0098	0.0176	0.4353	0.0087
64	200250	12816000	0.0102	0.0179	0.4174	0.0087
65	208550	13555750	0.0108	0.0182	0.3992	0.0088
66	290400	19166400	0.0152	0.0185	0.3807	0.0119
67	290875	19488625	0.0155	0.0188	0.3619	0.0115
68	335000	22780000	0.0181	0.0190	0.3429	0.0128
69	339464	23423016	0.0186	0.0193	0.3235	0.0124
70	360600	25242000	0.0201	0.0196	0.3039	0.0126
71	393600	27945600	0.0222	0.0199	0.2840	0.0131
72	481280	34652160	0.0275	0.0202	0.2639	0.0151
73	522680	38155640	0.0303	0.0204	0.2434	0.0154
74	536120	39672880	0.0315	0.0207	0.2227	0.0147
75	565210	42390750	0.0337	0.0210	0.2017	0.0143
76	574953	43696428	0.0347	0.0213	0.1804	0.0133
77	624670	48099590	0.0382	0.0216	0.1588	0.0130
78	741300	57821400	0.0459	0.0218	0.1370	0.0136

Number of Persons	Income	Total Income (Number of Persons * Income)	Fraction of Income	Fraction of Population	% of Population that is richer	Score
79	870300	68753700	0.0546	0.0221	0.1148	0.0138
80	880630	70450400	0.0560	0.0224	0.0924	0.0116
81	943640	76434840	0.0607	0.0227	0.0697	0.0098
82	1410500	115661000	0.0919	0.0230	0.0468	0.0107
83	1506200	125014600	0.0993	0.0232	0.0235	0.0070
84	2035600	170990400	0.1359	0.0235	0.0000	0.0032
3570	16,546,897	1258583929				
sum of score						0.4004
Gini coefficient						0.5996

ที่มา: จากการคำนวณภาวะเศรษฐกิจสังคมครัวเรือนและแรงงานเกษตรปีเพาะปลูก 2564/65

ตารางที่ 1.2 ค่าสัมประสิทธิ์จีนิทางรายได้ของครัวเรือนเกษตรจังหวัดเพชรบูรณ์

Number of Persons	Income	Total Income (Number of Persons * Income)	Fraction of Income	Fraction of Population	% of Population that is richer	Score
1	-270230	-270230	-0.0006	0.0003	0.9997	-0.0011
2	-269543	-539086	-0.0011	0.0007	0.9990	-0.0022
3	-222095	-666285	-0.0014	0.0010	0.9979	-0.0028
4	-191200	-764800	-0.0016	0.0014	0.9966	-0.0032
5	-179510	-897550	-0.0019	0.0017	0.9949	-0.0037
6	-175580	-1053480	-0.0022	0.0021	0.9928	-0.0043
7	-142425	-996975	-0.0021	0.0024	0.9904	-0.0041
8	-106350	-850800	-0.0018	0.0027	0.9877	-0.0035
9	-104444	-939996	-0.0020	0.0031	0.9846	-0.0038
10	-98846	-988458	-0.0021	0.0034	0.9812	-0.0040
11	-87548	-963028	-0.0020	0.0038	0.9774	-0.0039
12	-85425	-1025100	-0.0021	0.0041	0.9733	-0.0042
13	-75548	-982118	-0.0020	0.0044	0.9689	-0.0040
14	-73128	-1023792	-0.0021	0.0048	0.9641	-0.0041
15	-71265	-1068975	-0.0022	0.0051	0.9590	-0.0043
16	-58137	-930192	-0.0019	0.0055	0.9535	-0.0037
17	-42950	-730150	-0.0015	0.0058	0.9477	-0.0029
18	-39390	-709020	-0.0015	0.0062	0.9416	-0.0028
19	-38790	-737010	-0.0015	0.0065	0.9351	-0.0029
20	-37090	-741800	-0.0015	0.0068	0.9282	-0.0029
21	-34860	-732060	-0.0015	0.0072	0.9211	-0.0028
22	-28490	-626780	-0.0013	0.0075	0.9135	-0.0024
23	-28136	-647128	-0.0013	0.0079	0.9057	-0.0024
24	-26620	-638880	-0.0013	0.0082	0.8975	-0.0024
25	-22800	-570000	-0.0012	0.0085	0.8889	-0.0021

Number of Persons	Income	Total Income (Number of Persons * Income)	Fraction of Income	Fraction of Population	% of Population that is richer	Score
26	-22370	-581620	-0.0012	0.0089	0.8800	-0.0021
27	-22050	-595350	-0.0012	0.0092	0.8708	-0.0022
28	-21050	-589400	-0.0012	0.0096	0.8612	-0.0021
29	-20600	-597400	-0.0012	0.0099	0.8513	-0.0021
30	-20100	-603000	-0.0013	0.0103	0.8411	-0.0021
31	-12600	-390600	-0.0008	0.0106	0.8305	-0.0014
32	8460	270720	0.0006	0.0109	0.8195	0.0009
33	13670	451110	0.0009	0.0113	0.8083	0.0015
34	16430	558620	0.0012	0.0116	0.7967	0.0019
35	18395	643825	0.0013	0.0120	0.7847	0.0021
36	23260	837360	0.0017	0.0123	0.7724	0.0027
37	26260	971620	0.0020	0.0126	0.7597	0.0031
38	29900	1136200	0.0024	0.0130	0.7468	0.0036
39	41845	1631955	0.0034	0.0133	0.7334	0.0050
40	46680	1867200	0.0039	0.0137	0.7198	0.0056
41	52350	2146350	0.0045	0.0140	0.7057	0.0064
42	52938	2223396	0.0046	0.0144	0.6914	0.0065
43	53780	2312540	0.0048	0.0147	0.6767	0.0066
44	54430	2394920	0.0050	0.0150	0.6617	0.0067
45	54600	2457000	0.0051	0.0154	0.6463	0.0067
46	61150	2812900	0.0058	0.0157	0.6306	0.0075
47	62668	2945396	0.0061	0.0161	0.6145	0.0076
48	66100	3172800	0.0066	0.0164	0.5981	0.0080
49	66450	3256050	0.0068	0.0167	0.5813	0.0080
50	68200	3410000	0.0071	0.0171	0.5643	0.0081
51	75290	3839790	0.0080	0.0174	0.5468	0.0089
52	76300	3967600	0.0082	0.0178	0.5290	0.0089
53	78486	4159758	0.0086	0.0181	0.5109	0.0090
54	99025	5347350	0.0111	0.0185	0.4925	0.0111
55	102820	5655100	0.0117	0.0188	0.4737	0.0113
56	107425	6015800	0.0125	0.0191	0.4545	0.0116
57	110840	6317880	0.0131	0.0195	0.4351	0.0117
58	137500	7975000	0.0166	0.0198	0.4152	0.0141
59	161775	9544725	0.0198	0.0202	0.3951	0.0161
60	166050	9963000	0.0207	0.0205	0.3746	0.0159
61	184865	11276765	0.0234	0.0208	0.3537	0.0171
62	208580	12931960	0.0269	0.0212	0.3325	0.0184
63	218750	13781250	0.0286	0.0215	0.3110	0.0184
64	228250	14608000	0.0303	0.0219	0.2891	0.0182
65	238188	15482220	0.0321	0.0222	0.2669	0.0179

Number of Persons	Income	Total Income (Number of Persons * Income)	Fraction of Income	Fraction of Population	% of Population that is richer	Score
66	238470	15739020	0.0327	0.0226	0.2444	0.0167
67	252020	16885340	0.0351	0.0229	0.2215	0.0163
68	278120	18912160	0.0393	0.0232	0.1982	0.0165
69	287330	19825770	0.0412	0.0236	0.1746	0.0154
70	337385	23616936	0.0490	0.0239	0.1507	0.0160
71	399653	28375363	0.0589	0.0243	0.1265	0.0163
72	416425	29982600	0.0623	0.0246	0.1018	0.0142
73	456070	33293110	0.0691	0.0249	0.0769	0.0124
74	470950	34850300	0.0724	0.0253	0.0516	0.0093
75	574390	43079250	0.0895	0.0256	0.0260	0.0069
76	975035	74102660	0.1539	0.0260	0.0000	0.0040
2926	5,068,389	481577607				
sum of score						0.3582
Gini coefficient						0.6418

ที่มา: จากการคำนวณภาวะเศรษฐกิจสังคมครัวเรือนและแรงงานเกษตรปีเพาะปลูก 2564/65

ตารางที่ 1.3 เปรียบเทียบร้อยละของเกษตรกรที่อยู่เหนือเส้นความยากจน

เกษตรกร ตัวอย่าง	นครสวรรค์			เพชรบูรณ์		
	รายได้ (บาท/ ครัวเรือน/ปี)	รายได้ (บาท/คน/ เดือน)	เหนือ เส้นความ ยากจน	รายได้ (บาท/ ครัวเรือน/ปี)	รายได้ (บาท/คน/ เดือน)	เหนือ เส้นความ ยากจน
1	(136,190.00)	(5,607.00)	0	(270,230.00)	(9,350.57)	0
2	(119,200.00)	(4,907.51)	0	(269,543.00)	(9,326.80)	0
3	(111,100.00)	(4,574.03)	0	(222,095.00)	(7,684.99)	0
4	(107,190.00)	(4,413.05)	0	(191,200.00)	(6,615.95)	0
5	(65,580.00)	(2,699.95)	0	(179,510.00)	(6,211.45)	0
6	(50,900.00)	(2,095.57)	0	(175,580.00)	(6,075.47)	0
7	(46,000.00)	(1,893.84)	0	(142,425.00)	(4,928.23)	0
8	(40,720.00)	(1,676.46)	0	(106,350.00)	(3,679.95)	0
9	(38,790.00)	(1,597.00)	0	(104,444.00)	(3,614.00)	0
10	(38,370.00)	(1,579.71)	0	(98,845.76)	(3,420.29)	0
11	(33,150.00)	(1,364.80)	0	(87,548.00)	(3,029.36)	0
12	(31,200.00)	(1,284.52)	0	(85,425.00)	(2,955.90)	0
13	(20,920.00)	(861.28)	0	(75,547.50)	(2,614.11)	0
14	(16,470.00)	(678.08)	0	(73,128.00)	(2,530.39)	0
15	(13,645.00)	(561.77)	0	(71,265.00)	(2,465.93)	0
16	(12,230.00)	(503.51)	0	(58,137.00)	(2,011.67)	0
17	(7,080.00)	(291.49)	0	(42,950.00)	(1,486.17)	0
18	(6,410.00)	(263.90)	0	(39,390.00)	(1,362.98)	0
19	(3,200.00)	(131.75)	0	(38,790.00)	(1,342.22)	0

เลขตกร ตัวอย่าง	นครสวรรค์			เพชรบูรณ์		
	รายได้ (บาท/ ครัวเรือน/ปี)	รายได้ (บาท/คน/ เดือน)	เหนือ เส้นความ ยากจน	รายได้ (บาท/ ครัวเรือน/ปี)	รายได้ (บาท/คน/ เดือน)	เหนือ เส้นความ ยากจน
20	(1,100.00)	(45.29)	0	(37,090.00)	(1,283.40)	0
21	1,420.00	58.46	0	(34,860.00)	(1,206.24)	0
22	1,430.00	58.87	0	(28,490.00)	(985.82)	0
23	3,490.00	143.68	0	(28,136.00)	(973.57)	0
24	9,705.00	399.56	0	(26,620.00)	(921.11)	0
25	20,690.00	851.82	0	(22,800.00)	(788.93)	0
26	21,430.00	882.28	0	(22,370.00)	(774.05)	0
27	22,250.00	916.04	0	(22,050.00)	(762.98)	0
28	26,522.00	1,091.92	0	(21,050.00)	(728.38)	0
29	30,510.00	1,256.11	0	(20,600.00)	(712.81)	0
30	33,170.00	1,365.62	0	(20,100.00)	(695.51)	0
31	33,350.00	1,373.03	0	(12,600.00)	(435.99)	0
32	36,040.00	1,483.78	0	8,460.00	292.74	0
33	37,890.00	1,559.95	0	13,670.00	473.01	0
34	38,690.00	1,592.88	0	16,430.00	568.52	0
35	42,000.00	1,729.16	0	18,395.00	636.51	0
36	42,360.00	1,743.98	0	23,260.00	804.85	0
37	43,740.00	1,800.79	0	26,260.00	908.66	0
38	44,818.00	1,845.17	0	29,900.00	1,034.61	0

เกษตรกร ตัวอย่าง	นครสวรรค์			เพชรบูรณ์		
	รายได้ (บาท/ ครัวเรือน/ปี)	รายได้ (บาท/คน/ เดือน)	เหนือ เส้นความ ยากจน	รายได้ (บาท/ ครัวเรือน/ปี)	รายได้ (บาท/คน/ เดือน)	เหนือ เส้นความ ยากจน
39	63,280.00	2,605.26	1	41,845.00	1,447.93	0
40	68,960.00	2,839.11	1	46,680.00	1,615.23	0
41	73,420.00	3,022.73	1	52,350.00	1,811.43	0
42	76,150.00	3,135.13	1	52,938.00	1,831.77	0
43	76,680.00	3,156.95	1	53,780.00	1,860.91	0
44	77,310.00	3,182.88	1	54,430.00	1,883.40	0
45	77,770.00	3,201.82	1	54,600.00	1,889.28	0
46	81,460.00	3,353.74	1	61,150.00	2,115.93	0
47	81,650.00	3,361.56	1	62,668.00	2,168.45	0
48	93,160.00	3,835.43	1	66,100.00	2,287.21	0
49	95,800.00	3,944.12	1	66,450.00	2,299.32	0
50	97,200.00	4,001.76	1	68,200.00	2,359.87	0
51	106,735.00	4,394.32	1	75,290.00	2,605.20	1
52	111,925.00	4,608.00	1	76,300.00	2,640.15	1
53	118,940.00	4,896.81	1	78,486.00	2,715.79	1
54	121,200.00	4,989.85	1	99,025.00	3,426.49	1
55	137,850.00	5,675.34	1	102,820.00	3,557.81	1
56	142,817.00	5,879.83	1	107,425.00	3,717.15	1
57	143,964.00	5,927.05	1	110,840.00	3,835.32	1

เลขตกร ตัวอย่าง	นครสวรรค์			เพชรบูรณ์		
	รายได้ (บาท/ ครัวเรือน/ปี)	รายได้ (บาท/คน/ เดือน)	เหนือ เส้นความ ยากจน	รายได้ (บาท/ ครัวเรือน/ปี)	รายได้ (บาท/คน/ เดือน)	เหนือ เส้นความ ยากจน
58	147,010.00	6,052.46	1	137,500.00	4,757.81	1
59	153,200.00	6,307.30	1	161,775.00	5,597.78	1
60	155,800.00	6,414.35	1	166,050.00	5,745.71	1
61	157,188.00	6,471.49	1	184,865.00	6,396.75	1
62	190,646.00	7,848.97	1	208,580.00	7,217.34	1
63	194,900.00	8,024.11	1	218,750.00	7,569.25	1
64	200,250.00	8,244.37	1	228,250.00	7,897.97	1
65	208,550.00	8,586.08	1	238,188.00	8,241.85	1
66	290,400.00	11,955.88	1	238,470.00	8,251.60	1
67	290,875.00	11,975.44	1	252,020.00	8,720.46	1
68	335,000.00	13,792.08	1	278,120.00	9,623.58	1
69	339,464.00	13,975.87	1	287,330.00	9,942.27	1
70	360,600.00	14,846.04	1	337,384.80	11,674.28	1
71	393,600.00	16,204.67	1	399,653.00	13,828.90	1
72	481,280.00	19,814.48	1	416,425.00	14,409.25	1
73	522,680.00	21,518.94	1	456,070.00	15,781.06	1
74	536,120.00	22,072.27	1	470,950.00	16,295.94	1
75	565,210.00	23,269.92	1	574,390.00	19,875.20	1
76	574,953.00	23,671.04	1	975,035.00	33,738.42	1

เกษตรกร ตัวอย่าง	นครสวรรค์			เพชรบูรณ์			
	รายได้ (บาท/ ครัวเรือน/ปี)	รายได้ (บาท/คน/ เดือน)	เหนือ เส้นความ ยากจน	รายได้ (บาท/ ครัวเรือน/ปี)	รายได้ (บาท/คน/ เดือน)	เหนือ เส้นความ ยากจน	
77	624,670.00	25,717.91	1				
78	741,300.00	30,519.61	1				
79	870,300.00	35,830.59	1				
80	880,630.00	36,255.88	1				
81	943,640.00	38,850.03	1				
82	1,410,500.00	58,070.83	1				
83	1,506,200.00	62,010.84	1				
84	2,035,600.00	83,806.44	1				
จำนวนเกษตรกร (ราย)			46	จำนวนเกษตรกร (ราย)			26
ร้อยละ (%)			54.76	ร้อยละ (%)			34.21

ที่มา: จากการคำนวณ

ภาคผนวกที่ 2


การประชุมหารือระดมความคิดเห็นการศึกษาการถอดบทเรียน
และความสำเร็จของการลดความเหลื่อมล้ำภาคการเกษตรในพื้นที่
(จังหวัดนครสวรรค์ และจังหวัดเพชรบูรณ์)



ภาพผนวกที่ 2.1 ลงพื้นที่สำรวจข้อมูลและความคิดเห็นด้านความเหลื่อมล้ำรายได้ภาคเกษตร



ภาพผนวกที่ 2.2 การประชุมหารือระดมความคิดเห็นร่วมกับหน่วยงานภาครัฐ และเกษตรกร



สำนักงานเศรษฐกิจการเกษตรที่ 12 นครสวรรค์
สำนักงานเศรษฐกิจการเกษตร กระทรวงเกษตรและสหกรณ์
ภายในสนามบินเกษตรนครสวรรค์ ตำบลนครสวรรค์ออก
อำเภอเมือง จังหวัดนครสวรรค์ 60000