



รายงานการติดตามโครงการศูนย์ภูฟ้าพัฒนา อันเนื่องมาจากพระราชดำริ

ในสมเด็จพระเทพรัตนราชสุดาฯ สยามบรมราชกุมารี
จังหวัดน่าน ปีงบประมาณ 2566



สำนักงานเศรษฐกิจการเกษตรที่ 2
สำนักงานเศรษฐกิจการเกษตร
กระทรวงเกษตรและสหกรณ์
กันยายน 2566

รายงานการติดตามโครงการศูนย์ภูฟ้าพัฒนาอันเนื่องมาจากพระราชดำริ
ในสมเด็จพระเทพรัตนราชสุดาฯ สยามบรมราชกุมารี
จังหวัดน่าน ปีงบประมาณ 2566

สำนักงานเศรษฐกิจการเกษตรที่ 2

สำนักงานเศรษฐกิจการเกษตร

กระทรวงเกษตรและสหกรณ์

กันยายน 2566

บทสรุปผู้บริหาร

สำนักงานเศรษฐกิจการเกษตรที่ 2 จังหวัดพิษณุโลก ได้ดำเนินการติดตามโครงการศูนย์ภูฟ้าพัฒนา อันเนื่องมาจากพระราชดำริ ในสมเด็จพระเทพรัตนราชสุดาฯ สยามบรมราชกุมารี จังหวัดน่าน ปีงบประมาณ 2566 ซึ่งเป็นการติดตามผลการดำเนินงานของหน่วยงานสังกัดกระทรวงเกษตรและสหกรณ์ และเกษตรกร ที่ผ่านการส่งเสริมและฝึกอบรมด้านการเกษตร เพื่อให้ทราบถึงผลการดำเนินงาน และผลการนำความรู้ที่ได้รับ ไปปฏิบัติให้เกิดผลได้ และผลกระทบระยะสั้นต่อไป ตลอดจนการนำปัญหาอุปสรรครวมทั้ง ข้อเสนอแนะ เพื่อใช้ประกอบการพิจารณาวางแผนการดำเนินงานในระยะต่อไป โดยสัมภาษณ์ข้อมูลหน่วยงานที่เกี่ยวข้อง ในการจัดฝึกอบรม จำนวน 11 หน่วยงาน และเกษตรกรผู้เข้าร่วมกิจกรรมด้านการเกษตร ปีงบประมาณ 2566 จำนวน 50 ราย สรุปได้ดังนี้

การบริหารจัดการ มีการตั้งคณะกรรมการเพื่อดำเนินการโครงการฯ จำนวน 1 ชุด คณะทำงาน ในพื้นที่ จำนวน 1 ชุด และมีการดำเนินการประชุมคณะทำงานฯ ในพื้นที่ จำนวน 3 ครั้ง **ปัจจัยนำเข้า** มีการฝึกอบรม 15 หลักสูตร ได้รับการจัดสรรงบประมาณ 607,200 บาท ผลการใช้จ่ายงบประมาณ ร้อยละ 100 ของงบประมาณที่ได้รับ **ผลได้ของโครงการ** มีผู้ผ่านการฝึกอบรม จำนวน 353 ราย โดยผู้ผ่านการฝึกอบรมสามารถนำความรู้ไปปฏิบัติได้ ร้อยละ 94.00 และไม่ได้นำความรู้ไปปฏิบัติ ร้อยละ 6.00 เนื่องจากเกษตรกรบางส่วนมีอายุมาก บางส่วนขาดแคลนแรงงาน บางส่วนมีภาระงานในแปลงเกษตรค่อนข้างมาก เป็นต้น **ผลกระทบระยะสั้น** ด้านเศรษฐกิจ ผู้ผ่านการฝึกอบรมนำความรู้ไปปฏิบัติแล้ว เกิดการเปลี่ยนแปลง รายได้เพิ่มขึ้นหรือรายจ่ายลดลง ร้อยละ 62.00 และไม่เกิดการเปลี่ยนแปลงทางด้านรายได้หรือรายจ่าย ร้อยละ 38.00 ด้านสังคม มีการถ่ายทอดความรู้ของผู้ผ่านการฝึกอบรมให้แก่ผู้อื่น ร้อยละ 35.00 และไม่ได้ถ่ายทอดความรู้ ร้อยละ 65.00 เนื่องจากเป็นความรู้เดิมที่เคยปฏิบัติมาก่อนอยู่แล้ว ประกอบกับไม่มีเวลาในการถ่ายทอดความรู้ เป็นต้น ด้านสิ่งแวดล้อม ระบบนิเวศน์ในแปลงเกษตรกร มีการเปลี่ยนแปลงที่ดีขึ้น ร้อยละ 72.00 โดยสภาพดินมีความอุดมสมบูรณ์ และปลูกพืชได้ผลผลิตดีขึ้น ด้านความยั่งยืน ผู้ผ่านการฝึกอบรมสามารถ นำความรู้ไปปฏิบัติได้อย่างต่อเนื่อง และปัจจุบันยังคงดำเนินการอยู่ ร้อยละ 44.00 ด้านความพึงพอใจภาพรวมต่อโครงการฯ มีความพึงพอใจในระดับมากที่สุด ค่าคะแนน 4.54

ข้อค้นพบ 1) เกษตรกรบางส่วน ไม่สามารถนำความรู้หรือปัจจัยการผลิตไปปฏิบัติเพื่อให้เกิดความต่อเนื่องหลังจากการอบรมได้ เนื่องจากบางรายเป็นผู้สูงอายุ บางรายมีภาระงานในแปลงค่อนข้างมาก ทำให้ไม่มีเวลา และ 2) เกษตรกรบางราย มีปัญหาขาดแคลนแหล่งน้ำ และไม่มีช่องทางการจำหน่ายผลผลิต

ข้อเสนอแนะ 1) ควรคัดเลือกเกษตรกรรุ่นใหม่ หรือทายาทเกษตรกรที่มีความพร้อมเพื่อพัฒนาเป็นเกษตรกรต้นแบบ สามารถเป็นแปลงเรียนรู้ให้แก่เกษตรกรในชุมชนภูฟ้าต่อไป และ 2) ควรมีการจัดหาแหล่งน้ำ หรือพื้นที่กักเก็บน้ำให้เพียงพอต่อกิจกรรมการเกษตรโดยเฉพาะในช่วงฤดูแล้ง และควรมีการประชาสัมพันธ์สินค้าเกษตรของชุมชน ผ่านช่องทางการตลาดที่หลากหลายมากขึ้น รวมทั้งการสร้างแหล่งรับซื้อผลผลิตในชุมชน

(ค)

คำนำ

สำนักงานเศรษฐกิจการเกษตรที่ 2 ได้ดำเนินการจัดทำรายงานการติดตามโครงการศูนย์ภูฟ้าพัฒนา อันเนื่องมาจากพระราชดำริ ในสมเด็จพระเทพรัตนราชสุดาฯ สยามบรมราชกุมารี ปีงบประมาณ 2566 เพื่อติดตามผลการดำเนินงานของหน่วยงานสังกัดกระทรวงเกษตรและสหกรณ์ และเกษตรกรผู้ผ่านการส่งเสริมและพัฒนาอาชีพด้านการเกษตรแบบบูรณาการ เพื่อให้ทราบถึงผลที่ได้รับจากการดำเนินงาน รวมถึงผลกระทบ ระยะสั้นที่เกิดขึ้น เพื่อเสนอแนะให้หน่วยงานที่เกี่ยวข้องสามารถนำข้อมูลไปใช้ในการปรับปรุงการดำเนินงาน ด้านการเกษตร ให้ประสบผลสำเร็จตามวัตถุประสงค์ต่อไป

ในการนี้ สำนักงานเศรษฐกิจการเกษตรที่ 2 ขอขอบคุณหน่วยงานสังกัดกระทรวงเกษตรและสหกรณ์ ในระดับจังหวัด และพื้นที่ อาทิ สำนักงานปศุสัตว์จังหวัด ศูนย์วิจัยและพัฒนาการเกษตรน่าน ศูนย์หม่อนไหม เฉลิมพระเกียรติฯ น่าน ศูนย์วิจัยข้าวแพร่ โครงการศูนย์ภูฟ้าพัฒนาฯ และบุคลากรของหน่วยงานบูรณาการ ด้านการเกษตรทุกท่านที่ให้ความอนุเคราะห์ประสานงานและข้อมูล รวมถึงเกษตรกรผู้ผ่านการส่งเสริมและพัฒนาอาชีพฯ ที่เสียสละเวลาในการให้ข้อมูลอันเป็นประโยชน์ต่อการจัดทำรายงาน และหวังเป็นอย่างยิ่ง ว่ารายงานเล่มนี้ จะเป็นประโยชน์ต่อผู้บริหาร คณะทำงานด้านการเกษตร และหน่วยงานที่เกี่ยวข้อง ในการนำไปใช้ปรับปรุงแผนการดำเนินงานโครงการ ให้ประสบผลสำเร็จตามวัตถุประสงค์ที่กำหนดไว้

สำนักงานเศรษฐกิจการเกษตร

กันยายน 2566

สารบัญ

	หน้า
บทสรุปผู้บริหาร	(ข)
คำนำ	(ค)
สารบัญ	(ง)
สารบัญตาราง	(ฉ)
สารบัญภาพ	(ช)
บทที่ 1 บทนำ	1
1.1 ความสำคัญของการศึกษา	1
1.2 วัตถุประสงค์ของการติดตาม	2
1.3 ขอบเขตของการติดตาม	3
1.4 วิธีการติดตาม	3
1.5 ประโยชน์ที่คาดว่าจะได้รับ	5
1.6 หลักสูตรที่จัดฝึกอบรมปีงบประมาณ พ.ศ. 2566	6
บทที่ 2 แนวคิดและทฤษฎี	8
2.1 การตรวจเอกสาร	8
2.2 แนวคิดและทฤษฎี	15
บทที่ 3 ข้อมูลทั่วไป	21
3.1 ลักษณะทั่วไปของพื้นที่โครงการฯ	21
3.2 ข้อมูลสภาพพื้นที่	22
3.3 ข้อมูลทั่วไปของผู้ผ่านการส่งเสริมและฝึกอบรมของโครงการศูนย์ภูฟ้าฯ	24
บทที่ 4 ผลการศึกษา	27
4.1 ด้านการบริหารจัดการ (M : management)	27
4.2 ด้านปัจจัยนำเข้าโครงการ (I : Inputs)	28
4.3 ด้านผลได้ (O : Outputs)	31
4.4 ด้านผลกระทบ (E : Effect)	31
บทที่ 5 สรุปและข้อเสนอแนะ	37
5.1 สรุป	37
5.2 การบรรลุประสงค์ของโครงการ	39
5.3 ข้อค้นพบจากการติดตาม	39
5.4 ข้อเสนอแนะ	40
บรรณานุกรม	41

สารบัญตาราง

	หน้า
ตารางที่ 1.1 จำนวนตัวอย่างเกษตรกรที่ผ่านการส่งเสริมและพัฒนาอาชีพด้านการเกษตร ภายใต้โครงการศูนย์ภูฟ้าพัฒนาอันเนื่องมาจากพระราชดำริฯ ปีงบประมาณ 2565	4
ตารางที่ 3.1 จำนวนเกษตรกรพื้นที่ขยายผลแปลงเกษตรกรตำบลภูฟ้า อำเภอบ่อเกลือ จังหวัดน่าน	23
ตารางที่ 3.2 ข้อมูลทั่วไปของผู้ผ่านการส่งเสริมและฝึกอบรมของโครงการศูนย์ภูฟ้าฯ	25
ตารางที่ 3.3 จำนวนแรงงานในครัวเรือน	26
ตารางที่ 4.1 แผนและผลการใช้จ่ายงบประมาณด้านการฝึกอบรม ปีงบประมาณ 2566	28
ตารางที่ 4.2 การสนับสนุนปัจจัยการผลิต/ผลผลิตจากการอบรม และการนำไปใช้ประโยชน์	31
ตารางที่ 4.3 การนำความรู้ไปใช้ประโยชน์ของผู้ผ่านการฝึกอบรม	31
ตารางที่ 4.4 การเปลี่ยนแปลงด้านเศรษฐกิจภายหลังการนำความรู้ไปปฏิบัติ	32
ตารางที่ 4.5 การถ่ายทอดความรู้ และการทำกิจกรรมร่วมกันหลังการฝึกอบรม	32
ตารางที่ 4.6 การเปลี่ยนแปลงด้านสิ่งแวดล้อม	33
ตารางที่ 4.7 ความยั่งยืนในการนำความรู้ที่ได้รับจากการส่งเสริมและฝึกอบรมไปปฏิบัติ	33
ตารางที่ 4.8 ระดับความพึงพอใจของผู้ผ่านการส่งเสริมและฝึกอบรม	35
ตารางที่ 4.9 เรื่องที่ต้องการอบรมในครั้งต่อไป	36

(ช)

สารบัญญภาพ

	หน้า
ภาพที่ 2.1 ความสัมพันธ์ระหว่างการติดตามและการประเมินผล	16
ภาพที่ 2.2 แนวทางการติดตามและการประเมินผลโครงการ	17

บทที่ 1

บทนำ

1.1 ความสำคัญของการศึกษา

1.1.1 ความเป็นมาโครงการ

สมเด็จพระกนิษฐาธิราชเจ้า กรมสมเด็จพระเทพรัตนราชสุดาฯ สยามบรมราชกุมารี ได้ทรงมีพระดำริและพระราชกระแสรับสั่งเกี่ยวกับโครงการศูนย์ภูฟ้าพัฒนาอันเนื่องมาจากพระราชดำริฯ มาตั้งแต่ปี 2538 โดยทรงเลือกอำเภอบ่อเกลือ และอำเภอเฉลิมพระเกียรติ จังหวัดน่าน เป็นพื้นที่เป้าหมายโครงการในการดำเนินงาน ด้วยทรงตระหนักถึงสภาพป่าที่เสื่อมโทรม และถูกทำลาย ตลอดจนเป็นพื้นที่ป่าต้นน้ำน่าน ประกอบกับสภาพภูมิประเทศที่เป็นภูเขาสูง สลับซับซ้อน ทำให้ราษฎรขาดโอกาสทั้งทางด้านเศรษฐกิจและสังคม กระทรวงเกษตรและสหกรณ์ได้สนองงานโครงการศูนย์ภูฟ้าพัฒนาอันเนื่องมาจากพระราชดำริฯ ในสมเด็จพระเทพรัตนราชสุดาฯ สยามบรมราชกุมารี มาตั้งแต่ปี 2542 โดยมุ่งเน้นพัฒนาโครงสร้างพื้นฐานและการส่งเสริมอาชีพ ต่อมาในปี 2557 กระทรวงเกษตรและสหกรณ์ ได้จัดทำแผนแม่บทการพัฒนา ด้านเกษตรกรรมและอาชีพ โครงการศูนย์ภูฟ้าพัฒนาตามพระราชดำริ สมเด็จพระเทพรัตนราชสุดาฯ สยามบรมราชกุมารี ปี 2557 - 2559 ที่สอดคล้องกับกรอบระยะเวลาตามแผนพัฒนาเศรษฐกิจและสังคมแห่งชาติ ฉบับที่ 11 (ปี 2555 - 2559) และดำเนินงานด้านเกษตรกรรมและอาชีพ ภายใต้โครงการศูนย์ภูฟ้าพัฒนาตามพระราชดำริ สมเด็จพระเทพรัตนราชสุดาฯ สยามบรมราชกุมารี จังหวัดน่าน โดยมุ่งเน้นการบูรณาการการทำงานด้านเกษตรกรรมให้เป็นรูปธรรม โดยแต่งตั้งคณะกรรมการขับเคลื่อนดำเนินงานด้านเกษตรกรรมและอาชีพโครงการศูนย์ภูฟ้าพัฒนาตามพระราชดำริ สมเด็จพระเทพรัตนราชสุดาฯ สยามบรมราชกุมารี และแต่งตั้งคณะทำงานจัดทำแผนแม่บทการพัฒนา ด้านเกษตรกรรมและอาชีพ โครงการศูนย์ภูฟ้าพัฒนาตามพระราชดำริ สมเด็จพระเทพรัตนราชสุดาฯ สยามบรมราชกุมารี ในระดับพื้นที่ 2 คณะ ได้แก่ คณะกรรมการดำเนินงานโครงการศูนย์ภูฟ้าพัฒนาตามพระราชดำริฯ และคณะกรรมการปฏิบัติงานในพื้นที่โครงการภูฟ้าพัฒนาตามพระราชดำริฯ มีหน้าที่ในการพิจารณาจัดทำ และปฏิบัติงานตามแผนงาน/โครงการให้บรรลุเป้าหมายตามกรอบแผนแม่บทศูนย์ภูฟ้าพัฒนาฯ รวมถึงการพิจารณาแก้ไขปัญหาอุปสรรค และประสานความร่วมมือระหว่างหน่วยงาน เพื่อส่งเสริมการพัฒนาที่ยั่งยืนสนองพระราชปณิธาน

ปี 2560 คณะกรรมการพิเศษเพื่อประสานงานโครงการพระราชดำริ ได้มีคำสั่งที่ 1/2560 ลงวันที่ 25 มิถุนายน 2560 แต่งตั้งคณะกรรมการบริหารและคณะอนุกรรมการโครงการศูนย์ภูฟ้าพัฒนาอันเนื่องมาจากพระราชดำริฯ ในสมเด็จพระเทพรัตนราชสุดาฯ สยามบรมราชกุมารี อำเภอบ่อเกลือ จังหวัดน่าน โดยมีปลัดกระทรวงเกษตรและสหกรณ์ เป็นประธานกรรมการ และหน่วยงานที่เกี่ยวข้องเป็นกรรมการ แต่งตั้งคณะอนุกรรมการด้านการเกษตร โครงการศูนย์ภูฟ้าพัฒนาอันเนื่องมาจากพระราชดำริฯ ในสมเด็จพระเทพรัตนราชสุดาฯ สยามบรมราชกุมารี จังหวัดน่าน โดยมีผู้ตรวจราชการกระทรวงเกษตรและสหกรณ์ เขต 16 เป็นที่ปรึกษาคณะทำงาน และเกษตรและสหกรณ์จังหวัดน่าน เป็นประธานคณะทำงาน โดยพื้นที่โครงการฯ ได้แก่ พื้นที่ทรงงาน ได้แก่ แปลงสาธิตด้านการเกษตรและอาคารฝึกอบรม จำนวน 600 ไร่ และ

จัดสรรพื้นที่ให้เกษตรกรทำการเกษตร จำนวน 127 ราย จำนวน 1,200 ไร่ พื้นที่ขยายผล 6 หมู่บ้าน ได้แก่ บ้านนาออก หมู่ 1 บ้านท่าทางหลวง หมู่ 2 บ้านผาสุก หมู่ 3 บ้านสบมาง หมู่ 4 บ้านห้วยล้อม หมู่ 5 และบ้านห้วยลอย หมู่ 6 และพื้นที่ตามพระราชดำริ เพิ่มเติม 2 แห่ง ได้แก่ บ้านสบปิ่น ตำบลห้วยโก๋น และบ้านห้วยกานต์ ตำบลขุนน่าน อำเภอเฉลิมพระเกียรติ จังหวัดน่าน

ปี 2563 - 2565 กระทรวงเกษตรและสหกรณ์ได้ขับเคลื่อนการดำเนินงานโครงการ ตามกรอบแนวทางการดำเนินงาน (ด้านการเกษตร) โครงการศูนย์ภูฟ้าพัฒนาอันเนื่องมาจากพระราชดำรินในสมเด็จพระเทพรัตนราชสุดาฯ ปี 2563 - 2568 ภายใต้ Theme ป่าสมบูรณ์ เพิ่มพูนคุณภาพชีวิตด้วยเศรษฐกิจฐานคุณค่า จากทรัพยากรตามภูมิประเทศและภูมิสังคม มีวิสัยทัศน์เพื่อเป็นแหล่งศึกษาความสำเร็จของการพัฒนาตามแนวพระราชดำรินด้านการเกษตร เพื่อให้ประชาชนมีคุณภาพชีวิตที่ดีจากคุณค่าของการดำรงความอุดมสมบูรณ์ของป่าไม้ ทรัพยากรธรรมชาติ และวัฒนธรรมท้องถิ่นอย่างยั่งยืน ด้วยหลักปรัชญาเศรษฐกิจพอเพียง และประกอบด้วยพันธกิจ 3 ด้าน ได้แก่ 1) วิจัยออกแบบและพัฒนาเศรษฐกิจฐานคุณค่า จากทรัพยากรตามภูมิประเทศ และภูมิสังคมของพื้นที่ภูฟ้า และหมู่บ้านโดยรอบพร้อมสร้างการยอมรับ 2) วิจัยออกแบบ และพัฒนาดิจิทัลแพลตฟอร์มเพื่อการบริหารจัดการทรัพยากรการผลิตและการตลาด รวมถึงข้อมูลและสารสนเทศที่เกี่ยวข้อง 3) วิจัยออกแบบและพัฒนาระบบการมีส่วนร่วมทางสังคม เพื่อสร้างธรรมาภิบาลในทุกกระดับ เพื่อการจัดสรรผลประโยชน์ที่สมดุล และเป็นภูมิคุ้มกันให้กับชาวภูฟ้า โดยมีเป้าประสงค์หลักคือ 1) เกษตรกรในพื้นที่ภูฟ้ามีคุณภาพชีวิตที่ดี โดยมีรายได้ประจำ 10,000 บาทต่อคนต่อเดือน ด้วยการสร้างคุณค่าจากทรัพยากรตามภูมิประเทศและภูมิศาสตร์สังคม 2) การบริหารจัดการทรัพยากรการผลิต การตลาด และการขนส่ง รวมถึงข้อมูลสารสนเทศมีประสิทธิภาพสูง และบูรณาการอย่างสมบูรณ์ ภายใต้ Digital Platform ที่ตอบสนองความต้องการ และเข้าถึงได้ง่าย 3) การจัดสรรผลประโยชน์ที่สมดุลและเป็นธรรม เพื่อภูมิคุ้มกันของชาวภูฟ้า โดยการมีส่วนร่วมของทุกภาคส่วน 4) ป่าไม้ทรัพยากรธรรมชาติ มีความอุดมสมบูรณ์และวัฒนธรรมท้องถิ่นได้รับการดำรงไว้ อย่างยั่งยืนด้วยกระบวนการเศรษฐกิจฐานคุณค่าจากทรัพยากรตามภูมิประเทศ และภูมิศาสตร์สังคม

สำนักงานเศรษฐกิจการเกษตรที่ 2 ได้ดำเนินการติดตามโครงการศูนย์ภูฟ้าพัฒนาอันเนื่องมาจากพระราชดำรินฯ จังหวัดน่าน ปีงบประมาณ 2566 เพื่อนำมาซึ่งผลได้จากการดำเนินงาน ตามแผนปฏิบัติงานของหน่วยงาน ในสังกัดกระทรวงเกษตรและสหกรณ์ ผลลัพธ์ และปัญหา/อุปสรรคในการดำเนินงาน เพื่อเสนอให้ผู้บริหารฯ คณะทำงานด้านการเกษตร และผู้มีส่วนเกี่ยวข้อง ได้รับทราบ และนำมาใช้ประกอบการพิจารณาตัดสินใจในการแก้ไขปัญหาและอุปสรรคที่เกิดขึ้น ซึ่งจะทำให้การดำเนินงานบรรลุผลสำเร็จของโครงการฯ ในระยะต่อไป

1.2 วัตถุประสงค์ของการติดตาม

1.2.1 เพื่อติดตามผลการดำเนินงานโครงการศูนย์ภูฟ้าพัฒนาอันเนื่องมาจากพระราชดำรินฯ จังหวัดน่าน ปีงบประมาณ 2566 ของหน่วยงานสังกัดกระทรวงเกษตรและสหกรณ์

1.2.2 เพื่อศึกษาผลที่ได้ของเกษตรกรผู้ผ่านการส่งเสริม และพัฒนาอาชีพฯ ปัญหา/อุปสรรค ในการดำเนินงานโครงการศูนย์ภูฟ้าพัฒนาอันเนื่องมาจากพระราชดำริฯ จังหวัดน่าน ปีงบประมาณ 2566 และข้อเสนอแนะ เพื่อการพัฒนาปรับปรุงแผนงาน/โครงการในระยะต่อไป

1.3 ขอบเขตของการติดตาม

1.3.1 ประชากรที่ศึกษา

1) เกษตรกรที่เข้าร่วมโครงการ ประกอบด้วย เกษตรกรผู้ผ่านการส่งเสริมและพัฒนาอาชีพ ภายใต้อำเภอภูฟ้าพัฒนาอันเนื่องมาจากพระราชดำริฯ ปีงบประมาณ 2566 จำนวน 50 ราย

2) เจ้าหน้าที่หน่วยงานที่เกี่ยวข้องในสังกัดกระทรวงเกษตรและสหกรณ์ จำนวน 15 หน่วยงาน

1.3.2 พื้นที่ที่ศึกษา

พื้นที่ที่ศึกษา ได้แก่ พื้นที่ทรงงาน จำนวน 1,800 ไร่ และพื้นที่ขยายผล 6 หมู่บ้าน ประกอบด้วย บ้านนาออกหมู่ 1 บ้านท่าทางหลวง หมู่ 2 บ้านผาสุก หมู่ 3, บ้านสบมาง หมู่ 4 บ้านห้วยล้อม หมู่ 5 และ บ้านห้วยลอย หมู่ 6 ตำบลภูฟ้า อำเภอปัว จังหวัดน่าน

1.3.3 ระยะเวลาข้อมูล

1) ข้อมูลโครงการ ผลการดำเนินงานปีงบประมาณ 2566 (เดือนตุลาคม 2565 - กันยายน 2566)

2) ข้อมูลการสำรวจเกษตรกรผู้ผ่านการส่งเสริมและพัฒนาอาชีพด้านการเกษตรภายใต้อำเภอภูฟ้าพัฒนาอันเนื่องมาจากพระราชดำริฯ ปีงบประมาณ 2566

1.4 วิธีการติดตาม

1.4.1 รูปแบบการติดตาม

เป็นการติดตามผลระหว่างการทำงานโครงการ (Ongoing Evaluation) เพื่อให้ได้ข้อมูล การบริหารงาน และผลการดำเนินงานโครงการ ประกอบด้วยประเด็น ด้านปัจจัยนำเข้า (Inputs) กระบวนการดำเนินงาน (Process) ผลได้ (Outputs) และด้านผลลัพธ์ (Outcomes) โดยเปรียบเทียบกับเป้าหมายของแผนงาน/โครงการ รวมถึงปัญหาอุปสรรค และข้อเสนอแนะในการดำเนินงานของแผนงาน/โครงการ

1.4.2 ประเด็นและตัวชี้วัด

กำหนดประเด็นการติดตามและตัวชี้วัด โดยพิจารณาจากปัจจัยนำเข้า กระบวนการ ผลได้ และผลลัพธ์ที่ได้จากการดำเนินโครงการ รวมถึงตัวชี้วัดของสำนักงาน กปร. (ตารางที่ 1.1)

1.4.3 การเก็บรวบรวมข้อมูล

1) วิธีการเก็บรวบรวมข้อมูล รวบรวมข้อมูลได้จากแบบสัมภาษณ์เกษตรกรและแบบสอบถาม เจ้าหน้าที่หน่วยงานที่รับผิดชอบโครงการ และเอกสารรายงานความก้าวหน้าผลการดำเนินงานตามแผนงาน/โครงการ

2) แหล่งข้อมูล

(1) ข้อมูลปฐมภูมิ (Primary Data) เป็นข้อมูลที่ได้จากการติดตามในพื้นที่ดำเนินงาน โดยการสัมภาษณ์เกษตรกร และเจ้าหน้าที่ของหน่วยงานที่เกี่ยวข้อง โดยวิธีการสัมภาษณ์ใช้แบบสอบถาม ดังนี้

แบบสอบถามที่ 1 สำหรับเจ้าหน้าที่หน่วยงานในสังกัดกระทรวงเกษตรและสหกรณ์ ที่ให้การส่งเสริมและพัฒนาอาชีพ เป็นแบบสัมภาษณ์ข้อมูลผลการดำเนินงาน ปัญหาและอุปสรรค ในการดำเนินงานด้านการเกษตร

แบบสอบถาม ที่ 2 สำหรับเกษตรกรผู้ผ่านการส่งเสริม และพัฒนาอาชีพด้านการเกษตร ปีงบประมาณ 2566 เป็นแบบสัมภาษณ์ข้อมูลทั่วไป ความพึงพอใจต่อการส่งเสริมและพัฒนาอาชีพ ตามแผนงาน/โครงการ ปีงบประมาณ 2566 และผลการนำความรู้ไปปฏิบัติ

การสุ่มตัวอย่างใช้วิธีการกำหนดกลุ่มตัวอย่างแบบไม่ใช้ความน่าจะเป็น โดยคัดเลือก ตัวอย่างแบบเฉพาะเจาะจง (สมชาย วรวิเศษมงคล, 2554) จากบัญชีรายชื่อเกษตรกรผู้ผ่านการส่งเสริมและพัฒนาอาชีพ ปีงบประมาณ 2566 ประกอบไปด้วย 1) เจ้าหน้าที่ของหน่วยงานต่าง ๆ สังกัดกระทรวงเกษตรและสหกรณ์ จำนวน 15 หน่วยงาน และ 2) เกษตรกรผู้ผ่านการส่งเสริมและพัฒนาอาชีพ จากบัญชีรายชื่อของหน่วยงาน ตามแผนปฏิบัติงานด้านการเกษตรโครงการศูนย์ภูฟ้าพัฒนาฯ ปีงบประมาณ 2566 จำนวน 50 ราย (ตารางที่ 1.1)

ตารางที่ 1.1 จำนวนตัวอย่างเกษตรกรที่ผ่านการส่งเสริมและพัฒนาอาชีพด้านการเกษตร ภายใต้โครงการ ศูนย์ภูฟ้าพัฒนาอันเนื่องมาจากพระราชดำริฯ ปีงบประมาณ 2566

กิจกรรม	จำนวน (ราย)
(1) การส่งเสริมด้านพืช (หม่อนไหม พืชพันธุ์ผัก กาแฟ)	30
(2) การส่งเสริมด้านปศุสัตว์ (สุกร ไก่พื้นเมือง)	10
(3) การส่งเสริมด้านประมง (ปลานิล ปลาดุก)	10
รวม	50

ที่มา : บัญชีรายชื่อผู้ผ่านการอบรมและรับปัจจัยจากหน่วยงานสังกัดกระทรวงเกษตรและสหกรณ์

(2) ข้อมูลทุติยภูมิ (Secondary Data) เป็นข้อมูลที่ได้จากการรายงานผลการดำเนินงานเอกสาร ประชุม และแผนงาน/โครงการของหน่วยงาน ที่เกี่ยวข้องกับโครงการฯ ได้แก่ โครงการศูนย์ภูฟ้าพัฒนาฯ โดยกรมชลประทาน ศูนย์วิจัยข้าวแพร่ สำนักงานปฏิรูปที่ดินจังหวัดน่าน ศูนย์ส่งเสริมและพัฒนาอาชีพ การเกษตรจังหวัดน่าน ศูนย์หม่อนไหมเฉลิมพระเกียรติฯ น่าน สำนักงานเกษตรจังหวัดน่าน สถานีพัฒนาที่ดิน น่าน ศูนย์วิจัยและพัฒนาการเกษตรน่าน สำนักงานปศุสัตว์จังหวัดน่าน สำนักงานประมงจังหวัดน่าน ศูนย์วิจัย และพัฒนาการเพาะเลี้ยงสัตว์น้ำจืดน่าน สำนักงานสหกรณ์จังหวัดน่าน สำนักงานตรวจบัญชีสหกรณ์น่าน สำนักงาน เศรษฐกิจการเกษตรที่ 2 จังหวัดพิษณุโลก และสำนักงานเกษตรและสหกรณ์จังหวัดน่าน

1.4.4 วิธีการวิเคราะห์ข้อมูล

1) การวิเคราะห์เชิงคุณภาพ (Qualitative Analysis) เป็นการวิเคราะห์ข้อมูลที่รวบรวมจากการสัมภาษณ์ การพิจารณาเอกสารรายงานผล การอธิบายข้อมูลเกี่ยวกับเนื้อหาสาระของโครงการการดำเนินกิจกรรมหลังจากที่ได้รับการส่งเสริมและพัฒนาอาชีพฯ และการนำความรู้ที่ได้ไปปฏิบัติ การเพิ่มโอกาสในด้านการผลิต มีผลผลิตในฟาร์มไว้ใช้/บริโภค ทำให้รายจ่ายลดลง หรือมีรายได้เพิ่มขึ้น รวมทั้งปัญหา และอุปสรรคด้านต่าง ๆ เป็นต้น

2) การวิเคราะห์เชิงปริมาณ (Quantitative Analysis) เป็นการวิเคราะห์ในเชิงตัวเลข และนำเสนอรายงาน เป็นคำอธิบายประกอบตารางค่าทางสถิติโดยใช้สถิติพรรณนา เช่น ค่าเฉลี่ย และร้อยละ

3) การวิเคราะห์ทัศนคติและความพึงพอใจ ได้ใช้มาตรวัดแบบ ลิเคิร์ตสเกล (Likert Scale) เป็นเครื่องมือในการวัดข้อมูลเชิงคุณภาพ เพื่อใช้วัดทัศนคติ ความเข้าใจ ความคิดเห็น และความพึงพอใจ ซึ่งวิธีการได้มาของมาตรวัดแบบลิเคิร์ตสเกลนี้ เป็นการสอบถามความคิดเห็นได้หลายระดับ เช่น 5 ระดับ ตัวอย่าง เช่น แบ่งคะแนนออกเป็น 5 ระดับ โดย 5 เท่ากับ เห็นด้วยมากที่สุด 4 เท่ากับ เห็นด้วยมาก 3 เท่ากับ เห็นด้วย ปานกลาง 2 เท่ากับ เห็นด้วยน้อย และ 1 เท่ากับ เห็นด้วยน้อยที่สุด การอธิบายผลแบบสอบถามเป็นแบบอันตรภาค (Interval Scale) (ศิริวรรณ เสรีรัตน์และคณะ, 2549)

โดยสูตรการคำนวณความกว้างของอันตรภาคชั้น โดยที่คะแนนมากที่สุด คือ คะแนนที่กำหนดมากที่สุด (5 คะแนน) ดังนี้

$$\begin{aligned} \text{ความกว้างของอันตรภาคชั้น} &= \frac{\text{คะแนนมากที่สุด} - \text{คะแนนน้อยที่สุด}}{\text{จำนวนระดับ}} \\ &= \frac{5 - 1}{5} \\ &= 0.80 \end{aligned}$$

หลังจากการคำนวณช่วงระดับคะแนนดังกล่าวแล้ว นำค่าที่ได้จากการคำนวณมาแบ่งเป็นระดับความพึงพอใจ 5 ระดับ ดังนี้

คะแนนเฉลี่ย	4.21 - 5.00	หมายถึง	เห็นด้วย/พึงพอใจมากที่สุด
คะแนนเฉลี่ย	3.41 - 4.20	หมายถึง	เห็นด้วย/พึงพอใจมาก
คะแนนเฉลี่ย	2.61 - 3.40	หมายถึง	เห็นด้วย/พึงพอใจปานกลาง
คะแนนเฉลี่ย	1.81 - 2.60	หมายถึง	เห็นด้วย/พึงพอใจน้อย
คะแนนเฉลี่ย	1.00 - 1.80	หมายถึง	เห็นด้วย/พึงพอใจน้อยที่สุด

1.5 ประโยชน์ที่คาดว่าจะได้รับ

ผู้บริหาร คณะทำงานด้านการเกษตรโครงการศูนย์ภูฟ้าพัฒนาอันเนื่องมาจากพระราชดำริฯ และหน่วยงานที่เกี่ยวข้อง นำข้อมูลผลการติดตามโครงการใช้ประกอบการพัฒนา และวางแผน

การปฏิบัติงานให้บรรลุตามเป้าหมายและวัตถุประสงค์ ตามกรอบแนวทางการดำเนินงานด้านการเกษตรฯ ในระยะต่อไป

1.6 หลักสูตรที่จัดฝึกอบรมปีงบประมาณ พ.ศ. 2566

การติดตามในครั้งนี้ สำนักงานเศรษฐกิจการเกษตรที่ 2 ดำเนินการติดตามผลที่เกิดขึ้นจากกิจกรรมการอบรมด้านการเกษตร หลักสูตรการฝึกอบรมในปีงบประมาณ พ.ศ.2566 มีจำนวน 15 หลักสูตร รายละเอียด ดังนี้

หลักสูตรที่ 1 การการปลูก ขยายพันธุ์ และการจัดการสวนไม้เศรษฐกิจ ลักษณะกิจกรรมเป็นการส่งเสริมและฝึกอบรมให้ความรู้เรื่องการปลูก การขยายพันธุ์ และการจัดการสวนไม้ที่ถูกต้อง และมีประสิทธิภาพแก่เกษตรกร

หลักสูตรที่ 2 การแปรรูปลำไม้ไผ่เพื่อเพิ่มมูลค่า ลักษณะกิจกรรมเป็นการส่งเสริมและฝึกอบรมให้ความรู้เรื่องการต่อยอดและพัฒนาการสร้างมูลค่าให้แก่ไม้ไผ่ เพื่อสร้างรายได้เสริมให้แก่เกษตรกร

หลักสูตรที่ 3 การผลิตและกระจายพันธุ์พืช ลักษณะกิจกรรมเป็นการส่งเสริมและฝึกอบรมให้ความรู้เรื่องการผลิตและกระจายพันธุ์พืช อาทิ การผลิตกาแฟ และเมล็ดพันธุ์ผักพื้นเมือง เพื่อสร้างมูลค่าเพิ่มให้ผลผลิต และสร้างรายได้ให้แก่เกษตรกร

หลักสูตรที่ 4 การอบรมหมอดินอาสา 4.0 ลักษณะกิจกรรมเป็นการส่งเสริมและฝึกอบรมให้ความรู้เรื่องการตรวจวิเคราะห์ค่าดิน และการบริหารจัดการดินที่มีความเหมาะสมกับพื้นที่และสินค้าการเกษตร

หลักสูตรที่ 5 การผลิตเมล็ดข้าวพันธุ์ดี ลักษณะกิจกรรมเป็นการส่งเสริมและฝึกอบรมให้ความรู้เรื่องการผลิตเมล็ดข้าวพันธุ์ที่ดีและมีประสิทธิภาพสูงแก่เกษตรกรในพื้นที่

หลักสูตรที่ 6 การผลิตและการตลาดหม่อนผลสด ลักษณะกิจกรรมเป็นการส่งเสริมและฝึกอบรมให้ความรู้เรื่องการผลิตหม่อนผลสด และการหาช่องทางการตลาดเพื่อจำหน่ายหม่อนผลสดต่อไปให้แก่เกษตรกร

หลักสูตรที่ 7 การผลิตหม่อนตามมาตรฐานเกษตรอินทรีย์ ลักษณะกิจกรรมเป็นการส่งเสริมและฝึกอบรมให้ความรู้เรื่องการผลิตหม่อนตามหลักการทำการเกษตรอินทรีย์ให้แก่เกษตรกร

หลักสูตรที่ 8 การแปรรูปผลผลิตทางการเกษตรและออกแบบบรรจุภัณฑ์เพื่อเพิ่มมูลค่าสินค้า ลักษณะกิจกรรมเป็นการส่งเสริมและฝึกอบรมให้ความรู้เรื่องการแปรรูปผลผลิตทางการเกษตร และการออกแบบบรรจุภัณฑ์เพื่อเพิ่มมูลค่าสินค้าเกษตรกร

หลักสูตรที่ 9 การถ่ายทอดความรู้และเทคโนโลยีด้านการประมง ลักษณะกิจกรรมเป็นการส่งเสริมและฝึกอบรมให้ความรู้เรื่องการถ่ายทอดความรู้ และเทคโนโลยีในการเลี้ยงปลาหรือสัตว์น้ำในพื้นที่แก่เกษตรกร

หลักสูตรที่ 10 การส่งเสริมการปลูกไม้ผล ไม้ยืนต้น และพืชผักสวนครัว ลักษณะกิจกรรมเป็นการส่งเสริมและฝึกอบรมให้ความรู้เรื่องการปลูกไม้ผล ไม้ยืนต้น และพืชผักสวนครัว เพื่อลดค่าใช้จ่ายในครัวเรือน และสร้างรายได้ให้แก่เกษตรกร

หลักสูตรที่ 11 การส่งเสริมการเพาะเห็ด ลักษณะกิจกรรมเป็นการส่งเสริมและฝึกอบรมให้ความรู้เรื่องการเพาะเห็ด เพื่อสร้างแหล่งอาหาร และสร้างรายได้เสริมให้แก่เกษตรกร

หลักสูตรที่ 12 การส่งเสริมการกำจัดศัตรูพืชชุมชน ลักษณะกิจกรรมเป็นการส่งเสริมและฝึกอบรมให้ความรู้เรื่องการส่งเสริมการกำจัดแมลงศัตรูพืช โดยการใช้สารชีวภัณฑ์

หลักสูตรที่ 13 การพัฒนากลุ่มแปรรูปผลผลิตทางการเกษตร ลักษณะกิจกรรมเป็นการส่งเสริมและฝึกอบรมให้ความรู้เรื่องการพัฒนากลุ่มแปรรูปผลผลิตทางการเกษตร

หลักสูตรที่ 14 การผลิตแม่พันธุ์สุกร ลักษณะกิจกรรมเป็นการส่งเสริมและฝึกอบรมให้ความรู้เรื่องการผลิตแม่พันธุ์สุกรเพื่อลดต้นทุนการผลิตและสร้างเครือข่ายผู้เลี้ยงสุกรให้แก่กลุ่มเกษตรกรในพื้นที่

หลักสูตรที่ 15 การเลี้ยงสัตว์น้ำในบ่อดิน ลักษณะกิจกรรมเป็นการส่งเสริมและฝึกอบรมให้ความรู้เรื่องการเลี้ยงปลาในบ่อดิน เพื่อใช้เป็นแหล่งโปรตีนให้กับครัวเรือน และสร้างรายได้เสริมให้แก่เกษตรกร

บทที่ 2

การตรวจเอกสาร แนวคิดและทฤษฎี

2.1 การตรวจเอกสาร

การตรวจเอกสารงานศึกษาวิจัยที่เกี่ยวกับการติดตามโครงการศูนย์ภูฟ้าพัฒนา อันเนื่องมาจากพระราชดำริฯ ได้จำแนกออกเป็น กรอบแนวทางในการติดตามโครงการศูนย์ภูฟ้าพัฒนาอันเนื่องมาจากพระราชดำริฯ และรายงานการติดตามโครงการอันเนื่องมาจากพระราชดำริฯ ดังนี้

2.1.1 กรอบแนวทางในการติดตามโครงการศูนย์ภูฟ้าพัฒนาอันเนื่องมาจากพระราชดำริ

สำนักงานเกษตรและสหกรณ์จังหวัดน่าน (2563) ได้สรุปแนวทางการดำเนินงาน (ด้านการเกษตร) โครงการศูนย์ภูฟ้าพัฒนาอันเนื่องมาจากพระราชดำริ ในสมเด็จพระเทพรัตนราชสุดาฯ ปี 2566 - 2568 เป็นการดำเนินงานโครงการฯ ภายใต้กรอบ (Theme) ป่าสมบูรณ์ เพิ่มพูนคุณภาพชีวิตด้วยเศรษฐกิจฐานคุณค่าจากทรัพยากรตามภูมิประเทศและภูมิสังคม มีวิสัยทัศน์เพื่อเป็นแหล่งศึกษาความสำเร็จของการพัฒนาตามแนวพระราชดำริด้านการเกษตร เพื่อให้ประชาชนมีคุณภาพชีวิตที่ดีจากคุณค่าของการดำรงความอุดมสมบูรณ์ของป่าไม้ ทรัพยากรธรรมชาติ และวัฒนธรรมท้องถิ่นอย่างยั่งยืนด้วยหลักปรัชญาเศรษฐกิจพอเพียง และพันธกิจ 4 ด้าน ได้แก่ ด้านวิจัยออกแบบและพัฒนาเศรษฐกิจฐานคุณค่าจากทรัพยากรตามภูมิประเทศ และภูมิสังคมของพื้นที่ภูฟ้า และหมู่บ้านโดยรอบพร้อมสร้างการยอมรับ ด้านวิจัยออกแบบและพัฒนาดิจิทัลแพลตฟอร์มเพื่อการบริหารจัดการทรัพยากรการผลิตและการตลาด รวมถึงข้อมูลและสารสนเทศที่เกี่ยวข้อง ด้านวิจัยออกแบบและพัฒนากระบวนการมีส่วนร่วมทางสังคม เพื่อสร้างธรรมาภิบาลในทุกระดับเพื่อการจัดสรรผลประโยชน์ที่สมดุล และเป็นภูมิคุ้มกันให้กับชาวภูฟ้า โดยมีเป้าประสงค์เพื่อให้เกษตรกรในพื้นที่ภูฟ้ามีคุณภาพชีวิตที่ดี โดยมีรายได้ประจำ 10,000 บาทต่อคนต่อเดือน ด้วยการสร้างคุณค่าจากทรัพยากรตามภูมิประเทศและภูมิศาสตร์สังคม การบริหารจัดการทรัพยากรการผลิตการตลาด และการขนส่ง รวมถึงข้อมูลสารสนเทศมีประสิทธิภาพสูง และบูรณาการอย่างสมบูรณ์ ภายใต้ Digital Platform ที่ตอบสนองและเข้าถึงได้ง่าย การจัดสรรผลประโยชน์ที่สมดุลและเป็นธรรมเพื่อภูมิคุ้มกันของชาวภูฟ้า โดยการมีส่วนร่วมของทุกภาคส่วน และป่าไม้ทรัพยากรธรรมชาติ มีความอุดมสมบูรณ์และวัฒนธรรมท้องถิ่นได้รับการดำรงไว้อย่างยั่งยืนด้วยกระบวนการเศรษฐกิจฐานคุณค่าจากทรัพยากรตามภูมิประเทศและภูมิศาสตร์สังคม

สำนักงานเกษตรและสหกรณ์จังหวัดน่าน (2565) ได้สรุปแนวทางการดำเนินงานโครงการศูนย์ภูฟ้าพัฒนาอันเนื่องมาจากพระราชดำริ ในสมเด็จพระเทพรัตนราชสุดาฯ สยามบรมราชกุมารี (ด้านการเกษตร) ปีงบประมาณ 2566 - 2569 ตามกรอบแนวทางการดำเนินงานของสำนักงาน กปร. 4 ด้าน ดังนี้

1) ด้านการบริหารจัดการ

ยุทธศาสตร์ที่ 1 การบูรณาการระหว่างหน่วยงาน

กลยุทธ์ที่ 1 : สนับสนุนการดำเนินงานสนอง

กลยุทธ์ที่ 2 : การบริหารจัดการด้วยหลักคุณธรรมและนิติธรรม

กลยุทธ์ที่ 3 : ติดตามและประเมินผลเพื่อสะท้อนถึงผลสัมฤทธิ์ของ
การดำเนินงาน

ยุทธศาสตร์ที่ 2 การพัฒนาเชิงพื้นที่ (Area Based Approach)

กลยุทธ์ที่ 1 : พัฒนาภายใต้บริบทภูมิสังคม

กลยุทธ์ที่ 2 : พัฒนาระดับเกษตรกรตัวอย่าง' ให้เป็นต้นแบบความสำเร็จ

กลยุทธ์ที่ 3 : น้อมนำหลักปรัชญาของเศรษฐกิจพอเพียงมาเป็นรากฐาน
ในการพัฒนาพื้นที่

กลยุทธ์ที่ 4 : ติดตามและประเมินผลเพื่อสะท้อนถึงผลสัมฤทธิ์ของ
การดำเนินงาน

ยุทธศาสตร์ที่ 3 การศึกษาทดลองวิจัยและขยายผลไปสู่ประชาชน

กลยุทธ์ที่ 1 : รวบรวม ทบทวน และวางแผน การศึกษา ทดลองวิจัย ตาม
แนวพระราชดำริให้ครบถ้วน สมบูรณ์

กลยุทธ์ที่ 2 : ต่อยอดงานวิจัยขั้นพื้นฐานและพัฒนาหลักสูตรให้สอดคล้อง
กับภูมิสังคม พร้อมสร้างนวัตกรรม ใหม่ในการแก้ไขปัญหา

กลยุทธ์ที่ 3 : ขยายผลการวิจัยไปสู่ประชาชน

2) ด้านเศรษฐกิจ

ยุทธศาสตร์ที่ 1 การประกอบอาชีพ

กลยุทธ์ที่ 1 : สร้างรูปแบบและเพิ่มทักษะการประกอบอาชีพที่เหมาะสมกับ
สภาพภูมิสังคม

กลยุทธ์ที่ 2 : ส่งเสริมจัดตั้งกลุ่มอาชีพเพื่อสร้างการรวมพลัง

ยุทธศาสตร์ที่ 2 การพัฒนาระบบชลประทาน

กลยุทธ์ที่ 1 : มีการบริหารจัดการน้ำที่มีประสิทธิภาพ

กลยุทธ์ที่ 2 : พัฒนาและเพิ่มประสิทธิภาพระบบชลประทาน

กลยุทธ์ที่ 3 : สร้างรูปแบบการบริหารจัดการน้ำแบบมีส่วนร่วมอย่าง
มีประสิทธิภาพ

ยุทธศาสตร์ที่ 3 ด้านการตลาด

กลยุทธ์ที่ 1 : สร้างมูลค่าเพิ่มให้แก่ผลผลิตและระบบจัดการผลิตภัณฑ์ที่มี
ประสิทธิภาพ

กลยุทธ์ที่ 2 : ตั้งวิสาหกิจชุมชนเพื่อส่งเสริมให้ชุมชนเข้มแข็งและพึ่งพาตนเองได้อย่างยั่งยืน

ยุทธศาสตร์ที่ 4 ด้านการท่องเที่ยว

กลยุทธ์ที่ 1 : สร้างศักยภาพการท่องเที่ยวเชิงนิเวศเป็นรายได้เสริมให้แก่ประชาชนในพื้นที่

3) ด้านทรัพยากรธรรมชาติและสิ่งแวดล้อม

ยุทธศาสตร์ที่ 1 การอนุรักษ์และฟื้นฟูทรัพยากรธรรมชาติ

กลยุทธ์ที่ 1 : ปลูกป่าเพิ่มเติม

กลยุทธ์ที่ 2 : ฟื้นฟูสภาพป่าต้นน้ำให้สมบูรณ์

กลยุทธ์ที่ 3 : สร้างจิตสำนึกหวงแหนทรัพยากรธรรมชาติที่มีในท้องถิ่น

กลยุทธ์ที่ 4 : มีการจัดทำฐานทรัพยากรธรรมชาติของท้องถิ่น

ยุทธศาสตร์ที่ 2 การใช้ประโยชน์จากทรัพยากรธรรมชาติ

กลยุทธ์ที่ 1 : กำหนดขอบเขตพื้นที่ป่าและพื้นที่ทำกินให้ชัดเจน

กลยุทธ์ที่ 2 : สร้างป่าเศรษฐกิจเพื่อเป็นแหล่งรายได้ให้แก่ประชาชน

กลยุทธ์ที่ 3 : พัฒนารูปแบบการท่องเที่ยวเชิงนิเวศ

4) ด้านสังคม

ยุทธศาสตร์ที่ 1 การสาธารณสุข

กลยุทธ์ที่ 1 : ลดความเหลื่อมล้ำในการเข้าถึงบริการสาธารณสุขขั้นพื้นฐาน

กลยุทธ์ที่ 2 : มีความรู้ด้านสุขภาวะที่ดี เพื่อลดการเกิดความเจ็บป่วย

กลยุทธ์ที่ 3 : ชุมชนมีความสามารถในการพึ่งตนเองทางด้านสุขภาพ

ยุทธศาสตร์ที่ 2 การศึกษา

กลยุทธ์ที่ 1 : สร้างโอกาสทางการศึกษาให้แก่เด็กและเยาวชนในพื้นที่

กลยุทธ์ที่ 2 : เพิ่มทักษะการประกอบอาชีพนอกภาคการเกษตร เช่น ความรู้ด้านช่าง

ยุทธศาสตร์ที่ 3 วัฒนธรรมท้องถิ่น

กลยุทธ์ที่ 1 : รักษาและคงไว้ซึ่งวัฒนธรรมและ ประเพณีของท้องถิ่น

2.1.2 รายงานการติดตามโครงการอันเนื่องมาจากพระราชดำริฯ

สำนักงาน กปร. (2561) ได้ดำเนินการประเมินผลศูนย์เรียนรู้ ตามแนวพระราชดำริของศูนย์ศึกษาการพัฒนาเขาหินซ้อนอันเนื่องมาจากพระราชดำริ และศูนย์ศึกษาการพัฒนาห้วยฮ่องไคร้อันเนื่องมาจากพระราชดำริ โดยมีวัตถุประสงค์ศึกษาถึงการดำเนินงานของศูนย์เรียนรู้ฯ และทราบถึงปัญหาอุปสรรค และแนวทางแก้ไขปัญหาในการดำเนินงานของศูนย์เรียนรู้ฯ เพื่อศึกษาการดำเนินงานของศูนย์ศึกษาการพัฒนาฯ ในการขยายผลองค์ความรู้ไปยังศูนย์เรียนรู้ฯ ตลอดจนเพื่อพัฒนามาตรฐาน และแนวทางในการบริหารจัดการศูนย์เรียนรู้ต่อไป ผลการดำเนินงานศูนย์ศึกษาการพัฒนาเขาหินซ้อนฯ ได้จากข้อมูล และ

การวิเคราะห์ที่ผ่านมาคือ การชี้วัดเชิงประจักษ์ระหว่างตัวแปรผลคือ ความสำเร็จ 4 ประเด็น ได้แก่ การใช้ความรู้ตามแนวพระราชดำริ ผลของกิจกรรม ความเป็นเศรษฐกิจพอเพียง และการขยายผลความรู้ของศูนย์เรียนรู้กับปัจจัยที่สัมพันธ์กับความสำเร็จได้แก่ ปัจจัยส่วนบุคคลการจัดการปัจจัยการอนุรักษ์ทรัพยากรธรรมชาติและสิ่งแวดล้อม การแปรรูปผลผลิตที่เป็นการบูรณาการของความรู้สู่การปฏิบัติ ซึ่งปัญหาและข้อเสนอแนะคือ เกษตรกรยังขาดการนำความรู้จากศูนย์ศึกษา การพัฒนา ไปประยุกต์ใช้ให้เหมาะสมกับบริบท และพื้นที่ของแต่ละคน ควรเพิ่มหลักสูตรเกี่ยวกับการต่อยอดแปรรูปผลผลิต ในการขยายความรู้ของศูนย์ศึกษา การพัฒนา ควรมีการสนับสนุนเพิ่มเติม ให้เกิดการขยายความรู้ไปสู่เกษตรกรชุมชนใกล้เคียงมากกว่าการเป็นแหล่งศึกษาเพียงอย่างเดียว ดังนั้น ควรมีการทำงานแบบบูรณาการระหว่างเจ้าหน้าที่ของศูนย์ศึกษาการพัฒนา และหน่วยงานที่เกี่ยวข้อง เพื่อเชื่อมประสานการทำงานร่วมกัน และควรมีการสอบถามความต้องการของแต่ละศูนย์เรียนรู้ และติดตามผลการดำเนินงานอย่างต่อเนื่อง

สำนักงาน กปร. (2562) ได้ติดตามผลการดำเนินงานเบื้องต้น เพื่อนำข้อมูลไปใช้เป็นแนวทางในการกำหนดนโยบายและแนวทางการดำเนินงาน โดยกลุ่มตัวอย่าง ได้แก่ เจ้าหน้าที่ผู้ปฏิบัติงานในโครงการฯ ทั้งในระดับนโยบาย ระดับปฏิบัติและหน่วยงานที่เกี่ยวข้อง และประชาชนในพื้นที่รับประโยชน์จากโครงการ 3 กลุ่ม ได้แก่ ประชากรในพื้นที่โครงการ 1,800 ไร่ 121 ราย ในพื้นที่ขยายผล 22 ราย และชนเผ่ามละบริ จำนวน 16 ราย ผลการสำรวจ และติดตามผลการดำเนินงานเบื้องต้น ด้านบริหารงานโครงการฯ ตามแผนภูฟ้าพัฒนา ปี 2545 - 2549 มีแนวทาง 4 แนวทางหลักคือ (1) พัฒนาเด็กและเยาวชนในโรงเรียนและศูนย์การเรียนรู้ชุมชนชาวไทยภูเขาแม่ฟ้าหลวง (2) การพัฒนาศูนย์ศึกษาและถ่ายทอดเทคโนโลยีการจัดการทรัพยากรธรรมชาติ และสิ่งแวดล้อมภูฟ้าฯ (3) การพัฒนาและส่งเสริมอาชีพนอกภาคเกษตรที่สอดคล้องกับทรัพยากรธรรมชาติ และภูมิปัญญาท้องถิ่น (4) อนุรักษ์วัฒนธรรมท้องถิ่น การดำเนินงานตามกรอบแผนงานภูฟ้าพัฒนาฯ ได้ดำเนินการตามที่ได้รับมอบหมายโดยใช้งบประมาณของแต่ละหน่วยงาน โดยมีสำนักงานโครงการสมเด็จพระกนิษฐาธิราชเจ้า กรมสมเด็จพระเทพรัตนราชสุดาฯ สำนักราชวัง เป็นหน่วยงานหลักในการดำเนินงานสนองพระราชดำริ สำนักงาน กปร. ได้จัดทำคำสั่งคณะกรรมการพิเศษเพื่อประสานงานโครงการอันเนื่องมาจากพระราชดำริ แต่งตั้งคำสั่งคณะกรรมการบริหารและคณะอนุกรรมการโครงการฯ โดยมีนายกรัฐมนตรี (พลเอกประยุทธ์ จันทร์โอชา) ประธาน สำนักงาน กปร. เป็นผู้ลงนาม มีองค์ประกอบ 4 คณะ ผลการดำเนินงานที่เกี่ยวข้องกับด้านการเกษตร ได้แก่ การจัดการทรัพยากรธรรมชาติและสิ่งแวดล้อมด้านแหล่งน้ำ โดยกรมชลประทาน สนับสนุนการดำเนินโครงการฯ ตั้งแต่ ปี 2543 - 2558 จำนวน 11 แห่ง ด้านการพัฒนาที่ดิน โดยกรมพัฒนาที่ดิน อาทิ ดำเนินการจัดระบบอนุรักษ์ดินและน้ำจำนวน 3,100 ไร่ ปรับปรุงซ่อมแซมระบบอนุรักษ์ดิน สนับสนุนการสร้างโรงปุ๋ยอินทรีย์ของโครงการจัดการที่ดินรายแปลงของเกษตรกร จำนวน 163 แปลง 1,812 - 3 - 78 ไร่ พร้อมสำรวจหาค่าพิกัด GPS วางหมุดโครงการฯ จำนวน 32 หมุด ปักเขต จำนวน 107 หลัก สร้างศูนย์เกษตรกรต้นแบบ จำนวน 3 ราย และการฟื้นฟูทรัพยากรป่าไม้ โดยกรมป่าไม้และกรมอุทยานแห่งชาติ สัตว์ป่า และพันธุ์พืช อาทิ จัดทำฝายชะลอความชุ่มชื้นในพื้นที่ป่า ดำเนินกิจกรรมเสริมทักษะ และพัฒนาคุณภาพชีวิต 6 หมู่บ้าน 1,020 ครัวเรือน 3,234 คน ในตำบลภูฟ้า อำเภอบ่อเกลือ ลดพื้นที่ทำไร่หมุนเวียน คืนผืนป่ากลับคืนสู่ภาครัฐ การส่งเสริมด้านการประกอบอาชีพ ด้านการเพาะปลูก ได้ดำเนินการ

พัฒนาและส่งเสริมการปลูกข้าวไร่ ข้าวนา และพัฒนาเทคโนโลยีที่เหมาะสมพร้อมกับตั้งธนาคารข้าวศูนย์ภูฟ้า พัฒนาฯ ส่งเสริมการปลูกหม่อน และพัฒนาคุณภาพผลหม่อนสดให้เกษตรกรพร้อมถ่ายทอดการแปรรูป ส่งเสริมการปลูกผัก และผลไม้ ได้แก่ ถั่วเขียว ถั่วดำ ถั่วลิสง ถั่วพุด ถั่วเขียวฝักโต เป็นต้น ด้านปศุสัตว์ ดำเนินการฝึกอบรม และแจกพันธุ์สัตว์ เช่น การเลี้ยงแพะ การเลี้ยงและผลิตสัตว์ปีกและสุกร ด้านประมง ส่งเสริมการเลี้ยงสัตว์น้ำ และเพาะขยายพันธุ์สัตว์น้ำ เช่น ปลาพวงหิน ปลามัน ปลาปักแตง เป็นต้น และงานสนองพระราชดำริ ด้านการศึกษาด้านสาธารณสุข ด้านการสร้างต้นแบบการพัฒนา และด้านการสร้างความเข้มแข็ง และพัฒนาทรัพยากรมนุษย์ ผลติดตามโครงการฯ ทำให้ทราบว่ายังไม่มี การบูรณาการทุกภาคส่วน ควรมีแผนงานรองรับการดำเนินงานให้เป็นไปอย่างมีระบบ และมีการบูรณาการของหน่วยงานที่เกี่ยวข้อง การจัดทำคำสั่งแต่งตั้งคณะทำงานในระดับพื้นที่ ยังไม่ครอบคลุมภาคส่วนที่ดำเนินการอยู่ หน่วยงานปฏิบัติ ไม่ได้เป็นคณะทำงาน ทำให้การประชุมในบางครั้ง ไม่สามารถทราบถึงผลการดำเนินงานในแต่ละด้าน และไม่ตรงหน่วยที่จะเข้ามาแก้ไขปัญหา การบริหารงานโครงการไม่มีผู้อำนวยการ หรือหัวหน้าโครงการ ทำให้ไม่มีข้อมูลในการนำมาวิเคราะห์ และบางอย่างมีความซับซ้อน หากมีการจัดทำฐานข้อมูล และรายงานผลอย่างต่อเนื่อง จะทำให้ผลการดำเนินงานเกิดประสิทธิภาพยิ่งขึ้น ข้อกำหนดการจัดสร้างที่พักอาหารของเกษตรกร ทำให้เกษตรกรไม่ได้ดูแลแปลงของเกษตรกรจึงไม่ได้รับการดูแลเท่าที่ควร ทำให้ผลผลิตไม่ได้เต็มที่ และความเข้าใจของประชาชนเกี่ยวกับการใช้ประโยชน์ในพื้นที่ของกรมป่าไม้ยังไม่ชัดเจน การดำเนินกิจกรรมบางอย่าง ไม่ได้ดำเนินงานโดยหน่วยงานที่มีความชำนาญ เช่น โครงการสร้างป่าสร้างรายได้ ดังนั้น ควรร่วมมือกันเพื่อพัฒนา และสร้างแหล่งเรียนรู้ของโครงการสร้างป่าสร้างรายได้ที่จะก่อประโยชน์ให้แก่ราษฎร การประกอบอาชีพของเกษตรกรไม่มีความรู้มากนัก ดังนั้น ควรมีการส่งเสริมในการพัฒนาอาชีพครอบคลุมทุกกระบวนการ และการต่อยอดผลผลิต ตลอดจนตลาดรองรับผลผลิตอย่างต่อเนื่อง โดยข้อเสนอแนะ ได้แก่ ควรมีแผนงานรองรับการดำเนินงานอย่างมีระบบ และมีการบูรณาการหน่วยงานที่เกี่ยวข้อง ควรจัดทำแผนการดำเนินงานในระยะ 3 ปี และติดตามผลการดำเนินงานตามแผนงาน ควรมีการประชาสัมพันธ์ เพื่อเผยแพร่ผลการดำเนินงานให้เห็นได้อย่างรูปธรรม และมีการประเมินผลการดำเนินงานอย่างต่อเนื่อง เพื่อให้ทราบปัญหา/อุปสรรค เพื่อเป็นแนวทางในการดำเนินงานให้เกิดประโยชน์สูงสุด เช่น จัดทำเป็นศูนย์เรียนรู้ด้านการพัฒนาอาชีพเกษตรกร จัดทำเป็นตลาดจำหน่ายผลผลิตของโครงการ และชุมชน เพื่อเป็นแหล่งขายผลผลิตของประชาชนในพื้นที่ จัดทำแปลงรวมของโครงการที่ประชาชนสามารถเข้าร่วมกันได้ เป็นต้น

สำนักงาน กปร. (2563) ได้สรุปผลการดำเนินงานโครงการห้วยองคต อันเนื่องมาจากพระราชดำริ ตำบลสมเด็จเจริญ อำเภอนองปรีอ จังหวัดกาญจนบุรี ตามใจความปี 2533 “การพัฒนาพื้นที่ฟูพื้นที่บริเวณตำบลหนองปรีอ อำเภอบ่อพลอย จังหวัดกาญจนบุรี ก่อให้เกิดประโยชน์แก่ประชาชนเป็นอย่างดี โดยขอให้ประสาน และสนับสนุนหน่วยงานที่เกี่ยวข้องดำเนินการขุดสระน้ำ ปลูกป่า ส่งเสริมอาชีพ และพัฒนาโครงสร้างพื้นฐานเพื่อประโยชน์สุขให้แก่ประชาชนในพื้นที่” และมีพระราชดำริเพิ่มเติมให้จัดทำที่ดินจำนวนหนึ่ง เพื่อพัฒนาและช่วยเหลือประชาชนในพื้นที่ดังกล่าว ทรงเน้นเรื่องการบริหารจัดการทรัพยากรธรรมชาติให้เหมาะสมกับสภาพพื้นที่โดยให้ราษฎรได้อยู่อาศัยทำกินร่วมกับการคงอยู่ของธรรมชาติอย่างเกื้อหนุนกัน คือ ไม่ทำลายซึ่งกันและกัน ตามหลักการฟื้นฟู และสร้างสมดุลในระบบนิเวศ ทำให้ทุกชีวิตมีความสุข และ

มีคุณภาพชีวิตที่ดีขึ้น พื้นที่โครงการ 20,625 ไร่ อยู่ในเขตป่าสงวนแห่งชาติแห่งชาติ เขาพระฤๅษี - เขาป่อแร่ โดยขอใช้พื้นที่จากกรมป่าไม้ ตั้งแต่ ปี 2534 - 2564 พื้นที่โครงการฯ ครอบคลุม 4 หมู่บ้าน คือ หมู่ 3 บ้านห้วยแม่ระวาง หมู่ 4 บ้านม่วงเฒ่า หมู่ 5 บ้านบารมี และหมู่ 7 บ้านห้วยองคต ซึ่งส่วนราชการ ภาคเอกชน และราษฎร ได้สนองพระราชดำริ โดยการจัดตั้งเป็นคณะทำงาน มีกรมการปกครองเป็นหน่วยงานหลัก ในการประสานงานกับทุกภาคส่วน เพื่อบูรณาการแผนงานให้บรรลุตามวัตถุประสงค์ของโครงการ ผลการดำเนินงาน สรุปได้ดังนี้ ด้านอนุรักษ์ทรัพยากรธรรมชาติและสิ่งแวดล้อม พัฒนาศักยภาพอาสาสมัครพิทักษ์ป่า (อสทป.) ตำบลสมเด็จพระเจษฎา จำนวน 50 คน ร่วมกันดูแลรักษาป่า จัดทำแนวป้องกันไฟและดับไฟป่า ในพื้นที่โครงการห้วยองคตฯ จัดชุดปฏิบัติการตั้งจุดตรวจ จุดสกัดเพื่อป้องกันปราบปรามและจับกุมผู้กระทำผิดกฎหมายว่าด้วยการกระทำผิดกฎหมายป่าไม้ สร้างฝายชะลอน้ำ เพื่อเพิ่มความชุ่มชื้นของป่าต้นน้ำและกิจกรรมการปลูกป่าสร้างพื้นที่สีเขียวให้กับชุมชน ด้านงานพัฒนาสังคมและคุณภาพชีวิต โครงการรักษาความสงบเรียบร้อย ในพื้นที่โครงการห้วยองคตฯ โดยตำรวจตระเวนชายแดน ออกปฏิบัติการตรวจรักษาความสงบเรียบร้อยในพื้นที่โครงการ ด้านการรักษาป่าไม้ การป้องกันยาเสพติด และความปลอดภัยในชีวิต และทรัพย์สิน จำนวน 277 ครั้ง งานบริหารโครงการ ได้จัดประชุมคณะผู้ปฏิบัติงานโครงการห้วยองคตฯ เพื่อให้หน่วยงานที่ปฏิบัติงาน ในพื้นที่ได้รายงานความก้าวหน้าผลการปฏิบัติงานประจำเดือน และติดตามผลการดำเนินงาน รวมทั้งการพิจารณาแก้ไขปัญหาในพื้นที่โดยกำหนดจัดประชุมสัปดาห์ที่ 3 ของทุกเดือน

สำนักงานเศรษฐกิจการเกษตร (2564) ศูนย์ประเมินผล สำนักงานเศรษฐกิจการเกษตร

ได้ติดตามการดำเนินงานโครงการพระราชดำริ ซึ่งอยู่ภายใต้แผนงานยุทธศาสตร์เสริมสร้างพลังทางสังคม (โครงการพระราชดำริ) ปีงบประมาณ 2564 จำนวน 18 โครงการ สรุปผลการดำเนินงานโครงการฯ ดังนี้ (1) ผลการเบิกจ่ายงบประมาณ ข้อมูล ณ วันที่ 30 กันยายน 2564 จำนวน 285,219,146 บาท หรือร้อยละ 51.00 ของงบประมาณที่ได้รับการจัดสรร 555,001,190 บาท ผลการเบิกจ่ายไม่เป็นไปตามแผนที่กำหนด ทั้งนี้ เป็นผลมาจากโครงการอ่างเก็บน้ำนฤปดินทรจินดา อันเนื่องมาจากพระราชดำริ เบิกจ่ายร้อยละ 40.00 (2) ผลการดำเนินการจัดอบรมถ่ายทอดองค์ความรู้ และส่งเสริมอาชีพแก่เกษตรกร 11,688 ราย ร้อยละ 103.00 ของเป้าหมาย 11,368 ราย จัดทำแปลงสาธิต แปลงเรียนรู้ด้านการเกษตร 13,442 ไร่ ร้อยละ 92.00 ของเป้าหมาย 14,670 ไร่ เกษตรกรเข้ารับบริการคลินิกเกษตรเคลื่อนที่ 144,527 ราย ร้อยละ 117.00 ของเป้าหมาย 123,240 ราย (3) ผลการติดตามในพื้นที่โครงการฯ และโครงการที่มีการประยุกต์ใช้หลักปรัชญาของเศรษฐกิจพอเพียงด้านการนำความรู้ไปใช้ประโยชน์ เกษตรกรร้อยละ 85.00 นำความรู้ที่ได้รับไปใช้ประโยชน์ในการปรับเปลี่ยนรูปแบบการประกอบอาชีพทางการเกษตร เช่นการปลูกพืชผัก เลี้ยงสัตว์ ไร่บริเวณในครัวเรือน ร้อยละ 56.00 เกิดการเปลี่ยนแปลงทางเศรษฐกิจครัวเรือน โดยเกษตรกรมีรายจ่ายในครัวเรือน ลดลงจากการนำผลผลิตที่ได้รับมาบริโภคในครัวเรือน เฉลี่ย 9,969 บาทต่อปี และมีรายได้เพิ่มขึ้นจากการจำหน่ายผลผลิตภายในฟาร์มเฉลี่ย 11,028 บาทต่อปี ร้อยละ 72.00 มีสภาพแวดล้อมในแปลงดีขึ้น ดินร่วนซุยดีขึ้น ร้อยละ 55.00 มีการรวมกลุ่มเพื่อดำเนินกิจกรรมทางการเกษตร เช่น กลุ่มเห็ด กลุ่มทอผ้า ร้อยละ 88.00 ดำเนินตามความรู้ที่ได้รับอย่างต่อเนื่อง และร้อยละ 49.00 ได้ถ่ายทอดต่อเกษตรกรรายอื่น ความพึงพอใจต่อการดำเนินงานโครงการฯ อยู่ในระดับมากที่สุด คะแนน 4.45 ผลจากการติดตามโครงการฯ

ทำให้ทราบว่า ในบางพื้นที่โครงการฯ เกษตรกรอาศัยอยู่ห่างไกล ไม่สะดวกเดินทางมาฝึกอบรม มีปัญหา การสื่อสารของกลุ่มชาติพันธุ์ และปัญหาอื่นๆ เช่น ระยะเวลาการจัดอบรมใกล้เคียงกัน เป็นต้น ทั้งนี้ หน่วยงาน ที่เกี่ยวข้อง ควรสำรวจความต้องการของเกษตรกร และปรับปรุงหลักสูตรให้สอดคล้องกับบริบทความต้องการ ของแต่ละพื้นที่เพื่อกำหนดเป็นแผนการส่งเสริมให้เกษตรกร สนับสนุนให้เกิดการรวมกลุ่ม และพัฒนาเกษตรกร ในพื้นที่เป็นตัวแทนหน่วยงานในการประสานงานระดับพื้นที่เพื่อลดปัญหาทางการสื่อสาร และสร้างความเข้าใจ เกี่ยวกับโครงการฯ อย่างต่อเนื่อง

สำนักงานเศรษฐกิจการเกษตรที่ 2 (2565) ได้ดำเนินการติดตามโครงการศูนย์ภูฟ้าพัฒนาฯ ปีงบประมาณ 2565 สรุปผลการศึกษาได้ดังนี้ (1) ด้านปัจจัยนำเข้า การดำเนินงานตามแผนปฏิบัติงาน โครงการปีงบประมาณ 2565 จากหน่วยงานสังกัดกระทรวงเกษตรและสหกรณ์ ได้รับงบประมาณทั้งหมด 22,174,370 บาท การเบิกจ่ายกรมตามเป้าหมาย โดยมีหน่วยงานสังกัดกระทรวงเกษตรและสหกรณ์ 15 หน่วยงาน ได้ดำเนินการสนับสนุนองค์ความรู้และการบูรณาการด้านการเกษตร รวมถึงส่งเสริมกิจกรรม ด้านการเกษตร ในพื้นที่ทรงงานฯ และพื้นที่ขยายผล (2) ด้านผลได้ ได้แก่ (2.1) การสนับสนุนกิจกรรมด้าน การเกษตร ปีงบประมาณ 2565 เกษตรกรได้เข้าร่วมกิจกรรมด้านการเกษตร/ฝึกอบรม/รับการสนับสนุนปัจจัย การผลิต จากคณะทำงานด้านการเกษตรโครงการฯ โดยเกษตรกรส่วนใหญ่ ร้อยละ 71.43 เห็นว่ากิจกรรม ด้านการเกษตรฯ มีความสอดคล้องกับกรอบแนวทางการพัฒนาฯ บางส่วน และเห็นว่าการกิจกรรมด้านการเกษตร สอดคล้องครอบคลุมกับกรอบแนวทางการพัฒนาดิน แหล่งน้ำ และการเกษตร ร้อยละ 28.57 และ ร้อยละ 67.86 เห็นว่าการกิจกรรมด้านการเกษตรตรงกับความต้องการ (2.2) การประกอบกิจกรรมการด้านการเกษตร เกษตรกรทุกรายมีการปลูกพืช รองลงมาได้แก่ การเลี้ยงสัตว์ และการเลี้ยงประมง ร้อยละ 82.14 และ ร้อยละ 60.71 ตามลำดับ ส่วนใหญ่ทำนาข้าว ร้อยละ 89.29 ที่เหลือ ร้อยละ 10.71 ไม่ได้ทำนาข้าว โดยส่วนใหญ่ปลูก พืชชนิดอื่น ๆ ร้อยละ 96.43 การเลี้ยงปศุสัตว์ ร้อยละ 85.71 มีการเลี้ยงปศุสัตว์ โดยส่วนใหญ่เลี้ยงเป็ด/ไก่ ร้อยละ 85.71 การเลี้ยงประมง ร้อยละ 71.43 มีการเลี้ยงสัตว์น้ำ โดยส่วนใหญ่เลี้ยง ปลานิล ร้อยละ 57.14 (2.3) ด้านรายได้ คราวเรือนเกษตรกรส่วนใหญ่ ร้อยละ 67.86 มีรายได้ต่ำกว่า 50,000 บาทต่อปี (2.4) ด้าน รายจ่าย ร้อยละ 82.14 มีรายจ่ายได้ 50,001 - 100,000 บาท ต่อปี โดยรายจ่ายหลักของครัวเรือนเกษตรกร เป็นค่าอาหาร ร้อยละ 96.43 รองลงมาเป็นค่าใช้จ่ายในการลงทุนการเกษตร และค่าน้ำค่าไฟฟ้า ร้อยละ 78.57 เท่ากัน ค่าเดินทาง ร้อยละ 57.14 และค่ารักษาพยาบาล 3.57 (3) ด้านผลลัพธ์ ประโยชน์จากการพัฒนาดิน แหล่งน้ำ พื้นฟูป่าไม้ และการเกษตร เกษตรกรมีความพึงพอใจต่อประโยชน์จากการพัฒนาในด้านต่างๆ อยู่ในระดับค่อนข้างมาก คะแนน 3.28 ข้อค้นพบ เกษตรกรขาดแคลนแหล่งน้ำ ขาดช่องทางการจัดจำหน่าย ขาดองค์ความรู้/เทคโนโลยี การผลิตและการแปรรูป รวมถึงเครื่องมือเครื่องจักร/อุปกรณ์ในการผลิต/แปรรูป เป็นต้น และต้องการรับการสนับสนุนปัจจัยโครงสร้างพื้นฐานการผลิต (แหล่งน้ำ) อย่างต่อเนื่อง เช่น อุปกรณ์/ พื้นที่เพื่อกักเก็บน้ำในฤดูแล้ง ข้อเสนอแนะ (1) สนับสนุนปัจจัยโครงสร้างการผลิตและพัฒนาอาชีพด้าน การเกษตร เช่น จัดสรรน้ำ/อุปกรณ์/พื้นที่กักเก็บน้ำ ให้เพียงพอต่อกิจกรรมการเกษตรในฤดูแล้ง และทีม บำรุงรักษาแหล่งน้ำในชุมชน สนับสนุนองค์ความรู้/กิจกรรมการผลิตสินค้าเกษตรพื้นถิ่น เพื่อให้เกษตรกร สามารถยังชีพ และมีผลผลิตที่สร้างมูลค่าได้ ได้แก่ พืชใช้น้ำน้อยหลังนา และไม้ผลไม้ยืนต้น สนับสนุนให้

เกษตรกรรมผลิต และพัฒนาพันธุ์สัตว์พื้นถิ่นได้เอง เช่น ไก่ลัวะ ปลาพื้นถิ่น เป็นต้น และด้านการตลาด ควรมีแผนสื่อสารการตลาด และประชาสัมพันธ์สินค้าเกษตรตามฤดูกาล รวมทั้งจัดตั้งตลาด/จุดรับซื้อผลผลิตในชุมชนให้แก่เกษตรกร (2) ควรมีการรายงานผลการดำเนินงาน ในเชิงบูรณาการขับเคลื่อนการดำเนินงานโครงการฯ ทั้งระบบ ได้แก่ การบริหารจัดการน้ำ/ดิน กิจกรรมการส่งเสริม และพัฒนาอาชีพฯ และหน่วยงานสนับสนุนด้านอื่น ๆ เพื่อสะท้อนให้เห็นถึงความพร้อมของหน่วยงานบูรณาการ ตลอดจนปัญหา และแนวทางขับเคลื่อนแผนงาน/โครงการ/กิจกรรมด้านการเกษตร ทั้งนี้เพื่อให้เกิดการเข้าถึงกลุ่มเป้าหมาย และตอบสนองปัญหาความต้องการของเกษตรกรเป้าหมายอย่างแท้จริง

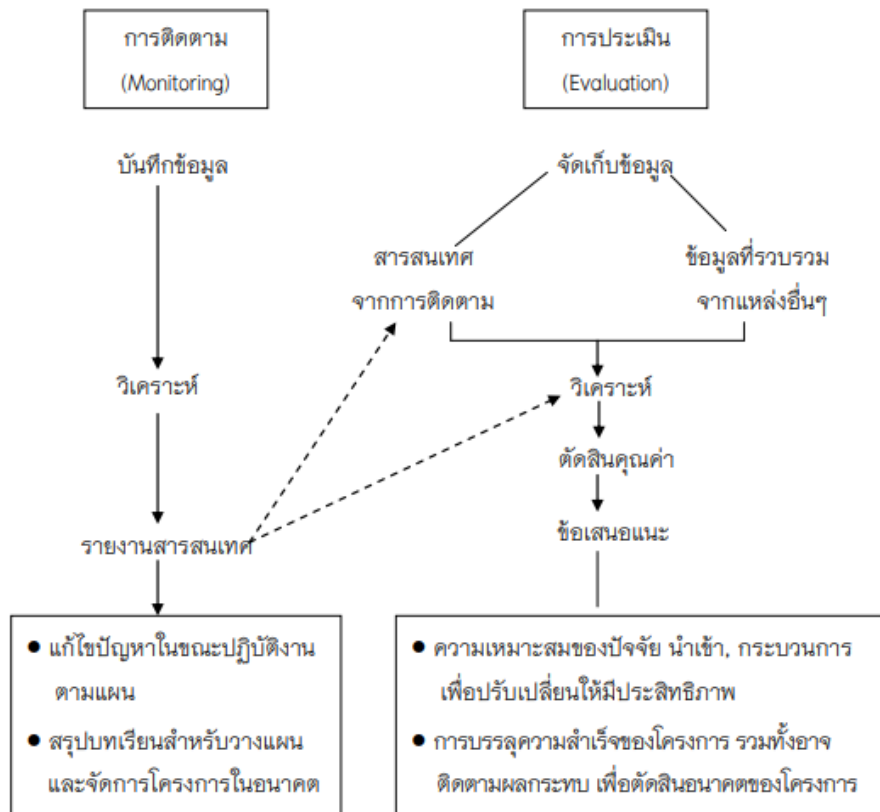
จากการตรวจเอกสารงานศึกษาวิจัย ดังกล่าว ได้พิจารณาประเด็นการศึกษาที่เกี่ยวข้องในลักษณะของโครงการ ขั้นตอนการดำเนินงาน แนวทางการให้ความช่วยเหลือ การส่งเสริมเพื่อพัฒนา กลุ่มเป้าหมายโครงการ และผลการติดตามโครงการพระราชดำริฯ รวมทั้งปัจจัยต่าง ๆ ที่มีความสำคัญในการส่งเสริมและพัฒนาอาชีพ รวมถึงปัญหาอุปสรรคจากการดำเนินงานโครงการที่มีความคล้ายคลึงกับโครงการศูนย์ภูฟ้าพัฒนาอันเนื่องมาพระราชดำริฯ เพื่อการพัฒนาโครงการในระยะต่อไป

2.2 แนวคิดและทฤษฎี

2.2.1 ความหมายของการติดตาม

การติดตาม (Monitoring) โครงการ หมายถึง กระบวนการเก็บรวบรวมข้อมูลเกี่ยวกับปัจจัยนำเข้า (Input) การดำเนินงาน (Process) และผลการดำเนินงาน (Output) เกี่ยวกับโครงการเพื่อเป็นข้อมูลย้อนกลับ (Feedback system) สำหรับการกำกับ ทบทวน และแก้ปัญหาขณะดำเนินโครงการ การประเมิน (Evaluation) โครงการ หมายถึง กระบวนการตรวจสอบและตัดสินคุณค่า (Value Judgment) เกี่ยวกับปัจจัยนำเข้า การดำเนินงาน และผลการดำเนินโครงการ เพื่อเป็นสารสนเทศสำหรับการปรับปรุงการดำเนินโครงการ สรุปลงความสำเร็จของโครงการและพัฒนาโครงการต่อไป (ศิริชัย กาญจนวาสี และคณะ, 2541.)

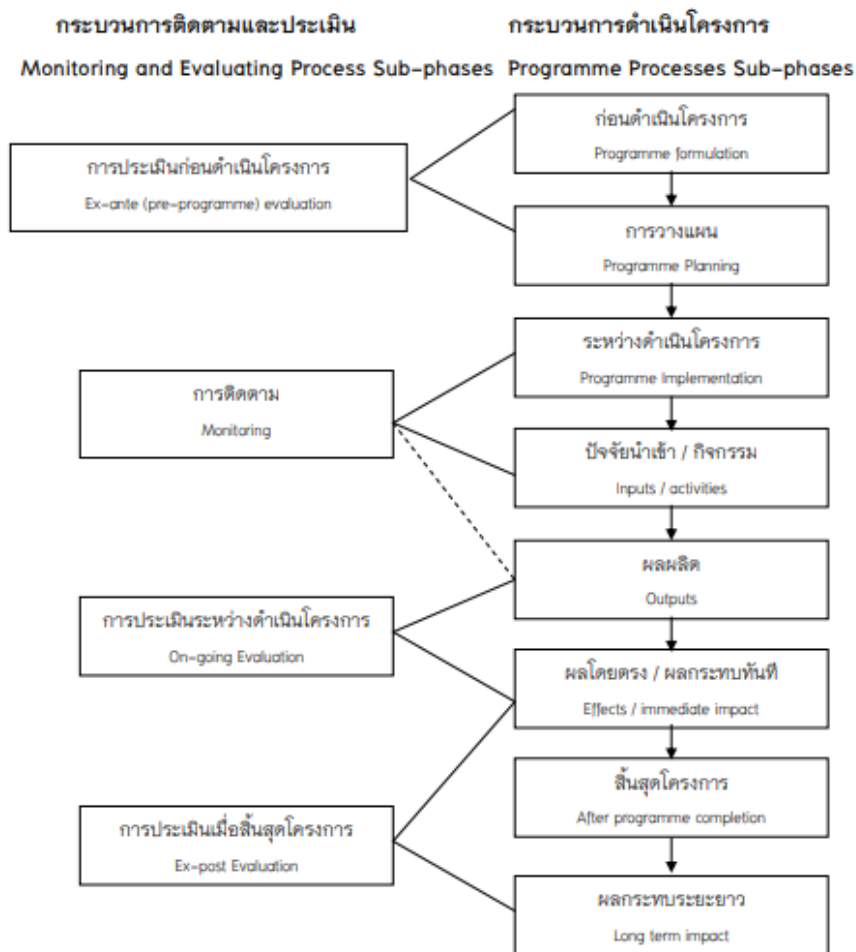
การติดตามและประเมินผล จึงเป็นกลไกและเครื่องมือสำคัญในการบริหารและพัฒนาโครงการให้บรรลุเป้าหมายอย่างมีประสิทธิภาพทั้งในระยะสั้นและระยะยาว และเป็นกระบวนการที่มีความเกี่ยวข้องสัมพันธ์กัน โดยการติดตามโครงการเป็นการเก็บรวบรวมข้อมูลเกี่ยวกับงานของโครงการ สำหรับกำกับแก้ไข และป้องกันปัญหาอุปสรรคระหว่างการดำเนินงาน ในขณะที่การประเมินเป็นการตัดสินคุณค่าของปัจจัยนำเข้า (Input) การดำเนินงาน (Process) และผลของโครงการ (Output) สำหรับปรับปรุงการดำเนินงาน สรุปลงความสำเร็จ และพัฒนาโครงการ ดังนั้น ข้อมูลที่ได้จากการติดตามงานของโครงการ จึงสามารถใช้เป็นข้อมูลส่วนหนึ่งของการประเมินโครงการได้ หรืออาจกล่าวได้ว่า การติดตามเป็นส่วนหนึ่งหรือส่วนสนับสนุนการประเมินผลข้อมูลสารสนเทศที่ได้จากการติดตาม จะใช้เป็นส่วนหนึ่งของสารสนเทศในการประเมิน โดยใช้ร่วมกับสารสนเทศจากแหล่งอื่น ๆ เพื่อนำมาวิเคราะห์อีกครั้งหนึ่ง ดังนั้น โครงการที่มีการติดตามอย่างสม่ำเสมอและถูกต้องแล้ว จะทำให้การประเมินโครงการนั้น ๆ ทำได้ง่ายขึ้นและมีโอกาสประสบความสำเร็จสูงกว่าโครงการที่ไม่มีการติดตาม ซึ่งความแตกต่างที่สำคัญคือ การติดตามมีขอบเขตแคบกว่าการประเมินผลนั่นเอง



ที่มา : ศูนย์ทดสอบและประเมินเพื่อพัฒนาการศึกษาและวิชาชีพ, 2555.

ภาพที่ 2.1 ความสัมพันธ์ระหว่างการติดตามและการประเมินผล

การติดตามและการประเมินผล จะมีความสัมพันธ์กันอย่างใกล้ชิดดังกล่าวแล้ว แต่ก็ยังมีความแตกต่าง ในเรื่องจุดมุ่งหมาย และการนำผลไปใช้ประโยชน์ ตลอดจนขอบเขตของการติดตามและประเมินผล การติดตามโครงการ มักเป็นเจ้าหน้าที่ในหน่วยงานของโครงการนั้น ๆ ที่กำกับให้งานเป็นไปตามกรอบของแผนที่กำหนดไว้ ส่วนการประเมินโครงการ อาจใช้เจ้าหน้าที่ในหน่วยงานของโครงการ ทำการตัดสินความก้าวหน้าของการดำเนินงาน เพื่อปรับปรุงการดำเนินงาน และโดยทั่วไปนิยมใช้เจ้าหน้าที่ประเมินผลจากหน่วยงานภายนอก ตัดสินความสำเร็จของโครงการ นอกจากนี้ การติดตามและประเมินโครงการยังมีส่วนที่เกี่ยวข้องกันในด้านช่วงเวลาปฏิบัติ วิธีการและผู้ใช้ประโยชน์



ที่มา : ศูนย์ทดสอบและประเมินเพื่อพัฒนาการศึกษาและวิชาชีพ, 2555.

ภาพที่ 2.2 แนวทางการติดตามและการประเมินผลโครงการ

จะเห็นว่าการติดตามอยู่ในช่วงเวลาการดำเนินโครงการ โดยเน้นพิจารณาปัจจัย กิจกรรมต่าง ๆ ของโครงการว่าเป็นไปตามแผนหรือไม่ ส่วนผลที่ได้จะเป็นเรื่องรอง สำหรับการประเมินนั้น จะเห็นว่าสามารถดำเนินการได้ทุกระยะเวลาของโครงการ ตั้งแต่ก่อนดำเนินโครงการ ระหว่างดำเนินโครงการ และสิ้นสุดโครงการแล้ว มีประเด็นสำคัญ คือ ความแตกต่างระหว่างการติดตามกับการประเมินย่อยระหว่างการดำเนินโครงการ (Formative Evaluation) นั้นเป็นอย่างไร ขอสรุปว่าการประเมินนั้น ต้องมีการตัดสินใจทุกครั้ง และเน้นหรือพิจารณาไปถึงเรื่องของผลที่ได้หรือประสิทธิผลเป็นสำคัญ ในขณะที่การติดตามงาน แม้จะมีข้อสังเกตคล้ายกับการตัดสินใจก็ตามแต่เน้นเรื่องของการกำหนดการที่วางไว้ ว่าเป็นไปตามแผนหรือไม่ มากกว่าจะคำนึงถึงผลที่ได้ของโครงการ ซึ่งก็คือ การเน้นประสิทธิภาพมากกว่าประสิทธิผล

1) รูปแบบและกระบวนการติดตามผลและประเมินผล (สำนักงานปลัดกระทรวงเกษตรและสหกรณ์, 2558) ตามแนวคิดของ Robert S. Kaplan และ David P. Norton ได้เสนอแนวคิด Balanced Scorecard เพื่อใช้ในการวัดผลของกิจการ ที่จะทำให้ผู้บริหารระดับสูงเห็นภาพรวมขององค์กรได้ชัดเจนขึ้น ให้ได้ภาพรวมขององค์กรอย่างสมดุลขึ้น โดยการวัดผลนอกจากการวัดทางการเงินที่เป็นผลของการดำเนินงานที่เกิดขึ้นมาแล้วต้องมีการวัดผลด้านกระบวนการบริหารงาน การสร้างความพอใจ

ให้แก่ลูกค้า ตลอดจนสร้างนวัตกรรมและการเรียนรู้ให้แก่องค์กรเพื่อเพิ่มขีดความสามารถในการแข่งขัน และการสร้างอนาคตให้แก่องค์กรด้วยโดยองค์ประกอบในการวัดผลตามแนวคิดของBalanced Scorecard ภายใต้มุมมอง แต่ละด้านนั้น จะประกอบด้วย วัตถุประสงค์ (objective) เพื่อเป็นการกำหนดวัตถุประสงค์ของแต่ละมุมมองที่ต้องการจะชี้วัด ตัวชี้วัด (Performance Indication) คือ ตัวชี้วัดนั้นจะแสดงให้เห็นว่า องค์กรได้บรรลุถึงวัตถุประสงค์ในแต่ละด้านหรือไม่ 3) เป้าหมาย (Target) คือ เป้าหมายหรือค่าตัวเลขที่ตั้งไว้เพื่อให้องค์กรบรรลุถึงค่า นั้น ๆ 4) แผนงานโครงการที่ตั้งใจ (Initiatives) คือ แผนการปฏิบัติงานที่มีการลำดับเป็นขั้น ๆ ในการจัดทำกิจกรรม

2) การควบคุมและติดตามผลการปฏิบัติงาน (เสนาะ ตีแยว, 2543) ได้แก่ กระบวนการควบคุมและติดตามผล แบ่งเป็น 4 ขั้นตอนคือ (1) การกำหนดมาตรฐานที่ใช้วัด (Establishing Standard) ทุกองค์กรจะมีวัตถุประสงค์ขององค์กร ดังนั้นมาตรฐานที่กำหนดนโยบายจะต้องสอดคล้องกับวัตถุประสงค์มาตรฐานโดยทั่วไปแบ่งเป็น 2 ประเภทคือ มาตรฐานผลผลิต (Output Standard) วัดด้วยปริมาณ คุณภาพ ต้นทุน และเวลาที่ใช้ จำนวนเงินที่ใช้เปรียบเทียบกับงบประมาณจำนวนหน่วยผลิต และขนาดของบริการที่ใช้ ในระยะเวลาที่กำหนด และมาตรฐานปัจจัยที่ใช้ในการผลิต (Input Standard) จะวัดด้วยความพยายามที่ให้กับงาน (Work Effort) เช่น การวัดประสิทธิภาพในการใช้ทรัพยากร เป็นต้น (2) การวัดผลงานที่ทำได้จริง (Measuring Actual Performance) ได้แก่ การวัดผลงานที่เกิดขึ้นจริงเป็นหน่วยการผลิตที่จริง หรือความพยายามที่ให้กับงานจริง หน่วยวัดที่ใช้จะต้องเป็นอย่างเดียวกันกับมาตรฐานที่กำหนดขึ้นมา เช่น จำนวนที่ผลิต จำนวนได้ที่เกิดขึ้น ซึ่งผลงานมาจากการรายงาน การสังเกต และสถิติตัวเลขต่าง ๆ (3) การเปรียบเทียบผลงานที่ทำได้จริงกับมาตรฐาน (Comparing Actual Performance with Standard) เป็นการเปรียบเทียบเนื้อหาความแตกต่างที่เกิดขึ้น ระหว่างหน่วยงานที่ทำได้จริงกับมาตรฐาน (4) การแก้ไขให้ถูกต้อง (Taking Corrective Action) ได้แก่ การดำเนินการทางด้านการบริหาร เมื่อพบความแตกต่างระหว่างผลงานที่เกิดขึ้นจริงกับมาตรฐานเพื่อปรับการดำเนินงานให้เป็นไปตามแผนที่ต้องการ

3) รูปแบบการติดตาม (ศุภย์ประเมินผล สำนักงานเศรษฐกิจการเกษตร, 2550) ได้จำแนกองค์ประกอบติดตาม 4 ด้าน โดยใช้แบบจำลอง IPOO ได้แก่

(1) ด้านปัจจัยนำเข้า (I : Inputs) คือ ปัจจัยหรือทรัพยากรที่ใช้ในการจัดทำโครงการ ได้แก่ งบประมาณที่ใช้ในกิจกรรมฝึกอบรม หลักสูตร/กิจกรรมการฝึกอบรม โดยพิจารณาถึงความสอดคล้องในโครงการ

(2) ด้านกระบวนการ (P : Process) คือ การจัดการโครงสร้างการบริหารโครงการ การกำกับดูแลการดำเนินงานตามแผน การติดตามกำกับงาน การประสานระหว่างหน่วยงาน และภายในหน่วยงาน การประสานกับกลุ่มเป้าหมายซึ่งเป็นกระบวนการที่ทำให้ในช่วงเริ่มดำเนินโครงการใหม่ ๆ และระหว่างการดำเนินงานโครงการ การพิจารณาเพื่อที่จะสะท้อนให้เห็นถึงประสิทธิภาพในการดำเนินงานของแต่ละหน่วยงาน ในโครงการ

(3) ด้านผลได้ (O : Outputs) คือ ผลได้หรือผลลัพธ์เบื้องต้น ที่เกิดจากกิจกรรมใดกิจกรรมหนึ่ง ในการดำเนินโครงการ ผลได้อาจเป็นผลได้เชิงปริมาณ (Quantitative Outputs) และผลได้เชิงคุณภาพ (Qualitative Outputs) ในบางกรณีผลได้ของกิจกรรมหนึ่งอาจเป็นปัจจัยของกิจกรรมหนึ่งได้

(4) ด้านผลลัพธ์ (O : Outcomes) คือ ผลที่เกิดขึ้นต่อเนื่องจากผลได้ของโครงการ หรือตามวัตถุประสงค์ของโครงการ และมีศักยภาพหรือแนวโน้มที่จะเกิดผลกระทบในระยะยาวต่อไปหรือไม่ อย่างไร ประเด็นที่สำคัญ ได้แก่ ผลทางเศรษฐกิจสังคม สิ่งแวดล้อม ผลบรรลุตามวัตถุประสงค์โครงการ และความยั่งยืนรวมถึงความพึงพอใจต่อการดำเนินงานโครงการ

4) กรอบแนวทางการติดตาม

4.1) แนวทางติดตามโครงการศูนย์กีฬาพัฒนาอันเนื่องมาจากพระราชดำริฯ ปี 2565 ได้ติดตาม ภายใต้กรอบการดำเนินงานโครงการฯ ของสำนักงาน กปร. ซึ่งได้กำหนดวิสัยทัศน์ เพื่อเป็นแหล่งศึกษาและพัฒนาตามแนวพระราชดำริ เพื่อให้ประชาชนมีคุณภาพชีวิตที่ดี อย่างยั่งยืนตามหลักปรัชญาของเศรษฐกิจพอเพียงและเกษตรทฤษฎีใหม่โดยมีพันธกิจ 5 ด้าน ได้แก่ (1) ศึกษา ทดลอง วิจัย และทดสอบสาธิตเพื่อหาแนวทางและวิธีการพัฒนาพื้นที่ที่เหมาะสมกับภูมิสังคมตามแนวพระราชดำริ พร้อมทั้งอนุรักษ์ ทรัพยากรธรรมชาติและสิ่งแวดล้อม (2) แสดงผลสำเร็จของการศึกษา ทดลอง วิจัย พัฒนาในรูปแบบพิพิธภัณฑ์ ธรรมชาติที่มีชีวิตและรูปแบบอื่น ๆ (3) ขยายผลองค์ความรู้ที่ได้รับจากการศึกษา ทดลอง วิจัยและพัฒนา และการทดสอบสาธิตสู่ประชาชน (4) เผยแพร่ประชาสัมพันธ์พระราชกรณียกิจ พระราชดำริ โครงการและ กิจกรรมตามแนวพระราชดำริ (5) บริหารจัดการองค์กรด้วยหลักบูรณาการและธรรมาภิบาล

4.2) เป้าประสงค์หลัก มีดังนี้

- (1) มีผลสำเร็จของการศึกษา ทดลอง วิจัย พัฒนา และการทดสอบสาธิตตามแนวทางพระราชดำริ
- (2) มีตัวอย่างความสำเร็จของการพัฒนาที่สมดุล มั่นคงและยั่งยืน
- (3) มีองค์ความรู้จากการขยายผลทั้งทางตรงและจากเครือข่ายที่ประชาชนสามารถนำไปเป็นแนวทางการประกอบอาชีพ และการดำรงชีวิตประจำวัน
- (4) มีการเผยแพร่ประชาสัมพันธ์ผลการดำเนินงานโครงการไปสู่สาธารณชน
- (5) มีสมรรถนะสูงในการสนองพระราชดำริ

4.3) การติดตามผลการดำเนินงานแบบบูรณาการภายใต้โครงการศูนย์กีฬาพัฒนาอันเนื่องมาจากพระราชดำริฯ จังหวัดน่าน ปีงบประมาณ 2565 ครั้งนี้ เป็นการติดตามผลระหว่าง การดำเนินงานตามโครงการ (Ongoing Evaluation) ภายใต้กรอบการดำเนินงานโครงการฯ ของสำนักงาน กปร. โดยเน้นการให้ข้อเสนอแนะ เพื่อปรับปรุงกระบวนการดำเนินงานโครงการ เพื่อให้การดำเนินงานโครงการในระยะต่อไปเกิดประสิทธิภาพ ประสิทธิผลมากขึ้น ดังนี้

- (1) ศึกษารายละเอียดโครงการและประสานงานกับหน่วยงานที่เกี่ยวข้อง
- (2) กำหนดประเด็นตัวชี้วัดการดำเนินงานตามกรอบ กปร.

(3) รวบรวมข้อมูลจากหน่วยงานที่เกี่ยวข้อง และติดตามผลการดำเนินงานในพื้นที่จากเกษตรกรที่เข้าร่วมโครงการและหน่วยงานที่เกี่ยวข้อง

(4) ประมวลผล และวิเคราะห์ข้อมูล

(5) จัดทำรายงาน เสนอผู้บริหารเพื่อทราบ และปรับปรุงแก้ไขการดำเนินงานโครงการ

บทที่ 3

ข้อมูลทั่วไป

สำนักงานเศรษฐกิจการเกษตรที่ 2 ได้ดำเนินการติดตามผู้ผ่านการส่งเสริมและฝึกอบรม ปีงบประมาณ 2566 ตามแผนปฏิบัติการโครงการโครงการศูนย์ภูฟ้าพัฒนาอันเนื่องมาจากพระราชดำริ ด้านการเกษตรเกี่ยวกับด้านการบริหารจัดการ ด้านปัจจัยนำเข้า ด้านผลได้ และด้านผลกระทบระยะสั้น ปัญหาและอุปสรรคต่างๆ ในการดำเนินการส่งเสริมและฝึกอบรม เพื่อเป็นข้อเสนอแนะประกอบการพิจารณาการดำเนินกิจกรรมในระยะต่อไป รายละเอียดดังนี้

3.1 ลักษณะทั่วไปของพื้นที่โครงการฯ

โครงการศูนย์ภูฟ้าพัฒนาอันเนื่องมาจากพระราชดำริ ในสมเด็จพระเทพรัตนราชสุดาฯ สยามบรมราชกุมารี อำเภอป่าสัก จังหวัดน่าน กรมป่าไม้ ได้ทำการอนุญาตให้สำนักพระราชวัง เข้าดำเนินการเพื่อใช้ประโยชน์ในการศึกษาหรือวิจัยทางวิชาการตามโครงการศูนย์ภูฟ้าพัฒนา ตามพระราชดำริ ฯ เมื่อวันที่ 1 พฤษภาคม 2550 มีกำหนดระยะเวลา 30 ปี จนถึงวันที่ 30 เมษายน 2580 มีเนื้อที่ 1,812 ไร่ 3 งาน 78 ตารางวา ครอบคลุมพื้นที่อำเภอป่าสัก และอำเภอเฉลิมพระเกียรติ จังหวัดน่าน สามารถแบ่งขอบเขตพื้นที่ดำเนินโครงการได้ 2 ส่วน ดังนี้

3.1.1 พื้นที่ทรงงาน จำนวน 1,800 ไร่ : เป็นที่ตั้งโครงการศูนย์ภูฟ้าพัฒนาอันเนื่องมาจากพระราชดำริในสมเด็จพระเทพรัตนราชสุดาฯ สยามบรมราชกุมารี ตำบลภูฟ้า อำเภอป่าสัก จังหวัดน่าน โดยแบ่งพื้นที่เป็น 2 ส่วน ดังนี้

- 1) ส่วนที่ 1 พื้นที่ จำนวน 600 ไร่ = พื้นที่ทรงงาน แปลงสาธิต ด้านการเกษตร และอาคารฝึกอบรม
- 2) ส่วนที่ 2 พื้นที่ จำนวน 1,200 ไร่ = พื้นที่จัดสรรให้เกษตรกรทำการเกษตร จำนวน 127 ราย

3.1.2 พื้นที่ขยายผล : พื้นที่อำเภอป่าสัก และอำเภอเฉลิมพระเกียรติ จังหวัดน่าน มีพื้นที่ดำเนินการดังต่อไปนี้

1) แปลงเกษตรกรต้นแบบ 22 ราย ของโครงการศูนย์ภูฟ้าพัฒนาอันเนื่องมาจากพระราชดำริ ในพื้นที่ 6 หมู่บ้าน ได้แก่ บ้านนาออก บ้านห่างทางหลวง บ้านผาสุก บ้านสบมาง บ้านห้วยล้อม และบ้านห้วยลอย ตำบลภูฟ้า อำเภอป่าสัก จังหวัดน่าน

2) พื้นที่ที่มีพระราชดำริให้ดำเนินการ บ้านสบปิ่น ตำบลห้วยโก๋น และบ้านห้วยกานต์ ตำบลขุนน่าน อำเภอเฉลิมพระเกียรติ จังหวัดน่าน

3.2 ข้อมูลสภาพพื้นที่

3.2.1 ข้อมูลทั่วไปของตำบลภูฟ้า อำเภอบ่อเกลือ จังหวัดน่าน

อาณาเขตติดต่อ

ทิศเหนือ	จรดตำบลบ่อเกลือใต้ อำเภอบ่อเกลือ
ทิศใต้	จรดตำบลพงษ์ อำเภอสันติสุขและตำบลแม่จริม อำเภอแม่จริม
ทิศตะวันออก	จรดเขตประเทศสาธารณรัฐประชาธิปไตยประชาชนลาว
ทิศตะวันตก	จรด บ้านหลักลาย ตำบลอวน อำเภอปัว

3.2.2 เนื้อที่

ตำบลภูฟ้า มีเนื้อที่ประมาณ 204.30 ตารางกิโลเมตร หรือจำนวน 127,687.5 ไร่ (พื้นที่ตั้งอยู่ในเขตอุทยานแห่งชาติดอยภูคาและเขตป่าสงวนแห่งชาติ) พื้นที่ทำการเกษตรจนวน 4,505.25 ไร่ หรือเท่ากับ 3.52 % ของพื้นที่ทั้งหมด แยกเป็น

- พื้นที่นาจำนวน 168.75 ไร่ เท่ากับ 3.74 % ของพื้นที่ทำการเกษตร
- พื้นที่ข้าวไร่จำนวน 3,644.25 ไร่ เท่ากับ 80.94 % ของพื้นที่ทำการเกษตร
- พื้นที่สวนจำนวน 689.25 ไร่ เท่ากับ 15.30 % ของพื้นที่ทำการเกษตร
- พื้นที่ปลูกพืชผักจำนวน 10 ไร่ เท่ากับ 0.22 % ของพื้นที่ทำการเกษตร
- พื้นที่อาศัยจำนวน 208.25 ไร่ เท่ากับ 0.16 % ของพื้นที่ทั้งหมด
- พื้นที่อื่น ๆ (ป่าไม้ ฯลฯ) 122,902 ไร่ เท่ากับ 96.25 % ของพื้นที่ทั้งหมด
- พื้นที่ทำการเกษตรเฉลี่ย 12.37 ไร่/ครัวเรือน

3.2.3 สภาพภูมิประเทศ

พื้นที่ส่วนใหญ่เป็นภูเขาสลับซับซ้อน พื้นที่ลาดชันมาก มีที่ราบลุ่มเพื่อทำการเกษตร (ทำนา) เพียงร้อยละ 2 เท่านั้น สภาพป่าเป็นพื้นที่ป่าต้นน้ำที่ยังคงความอุดมสมบูรณ์อยู่บ้าง มีแม่น้ำสำคัญไหลผ่าน 3 สาย คือ แม่น้ำว้า แม่น้ำมาง และแม่น้ำปัน

3.2.4 ข้อมูลประชากรพื้นที่ขยายผล : แปลงเกษตรกรต้นแบบ 22 ราย ในเขตพื้นที่ 6 หมู่บ้าน ตำบลภูฟ้า อำเภอบ่อเกลือ จังหวัดน่าน มีรายละเอียดประชากร (ตารางที่ 3.1) ดังนี้

ตารางที่ 3.1 พื้นที่ขยายผลแปลงเกษตรกรรมต้นแบบตำบลภูฟ้า

พื้นที่ขยายผลแปลงเกษตรกรรมต้นแบบ ตำบลภูฟ้า อำเภอบ่อเกลือ จังหวัดน่าน	เพศ		รวม (คน)	(ครัวเรือน)
	ชาย (คน)	หญิง (คน)		
หมู่ 1 บ้านนากอก	183	171	354	100
หมู่ 2 บ้านท่าทางหลวง	428	395	825	198
หมู่ 3 บ้านผาสุก	328	298	621	174
หมู่ 4 บ้านสบมาง	189	170	359	238
หมู่ 5 บ้านห้วยล้อม	337	315	652	194
หมู่ 6 บ้านห้วยลอย	248	200	448	129
รวมทั้งสิ้น	1,713	1,544	3,257	1,033

ที่มา : กรมการปกครอง (2565)

3.2.5 ระบบบริการพื้นฐาน

1) การคมนาคมขนส่ง ใช้เส้นทาง ทางหลวงแผ่นดินในการติดต่อกับจังหวัดน่าน โดยใช้เส้นทางอยู่ 2 เส้นทาง คือ

- 1.1) ทางหลวงหมายเลข 1256 อำเภอปัว – อำเภอบ่อเกลือ – ตำบลภูฟ้า ระยะทาง 69 กิโลเมตร ทางหลวงหมายเลข 1080 อำเภอปัว – จังหวัดน่าน ระยะทาง 60 กิโลเมตร
- 1.2) ทางหลวงหมายเลข 1081 จากจังหวัดน่าน – อำเภอสันติสุข – ตำบลภูฟ้า อำเภอบ่อเกลือ ระยะทาง 108 กิโลเมตร

2) ระบบไฟฟ้า มีหมู่บ้านที่ใช้ไฟฟ้า จำนวน 6 หมู่บ้าน

3) ระบบประปา ในพื้นที่ตำบลภูฟ้าเป็นน้ำประปาผิวดินที่ใช้ในการอุปโภคบริโภค และการเกษตร ไม่มีระบบน้ำประปาของการประปานครหลวง

3.2.6 อาชีพ

ประชากรส่วนใหญ่ในพื้นที่ประกอบอาชีพด้านเกษตรกรรมเป็นหลัก เพราะพื้นที่เป็นที่ลาดชัน มีพื้นที่ราบเล็กน้อยสลับภูเขา จึงทำการเกษตรได้อย่างเดียว การทำการเกษตรไม่ได้ผลเท่าที่ควร เพราะประชากรในพื้นที่ไม่มีความรู้ความเข้าใจอาชีพที่ตนทำอยู่ อีกทั้งต้องรอฝนตามฤดูกาล ด้านอุตสาหกรรม ครัวเรือนเป็นอาชีพเสริม ได้แก่ การจักสานหวาย กลุ่มจักสานหญ้าสามเหลี่ยมบ้านท่าทางหลวง กลุ่มแปรรูปตัวหาของป่า ฯลฯ เป็นต้น

3.2.7 การคมนาคม

มีทางหลวงแผ่นดินติดต่อกับจังหวัดน่านอยู่ 2 เส้นทาง คือ ทางหลวงหมายเลข 1256 อำเภอปัว – อำเภอบ่อเกลือ ระยะทาง 48 กิโลเมตร ทางหลวงหมายเลข 1080 อำเภอปัว – จังหวัดน่าน ระยะทาง 60 กิโลเมตร ทางหลวงจากจังหวัดน่าน – อำเภอสันติสุข – อำเภอบ่อเกลือ ระยะทาง 92 กิโลเมตร

3.2.8 แหล่งน้ำธรรมชาติ

แม่น้ำ	3	สาย
ลำน้ำ ลำห้วย หนอง คลอง บึง	10	สาย
คลองชลประทาน	1	สาย
อ่างเก็บน้ำฝายน้ำล้น	3	แห่ง

3.2.9 ทรัพยากรธรรมชาติและแหล่งท่องเที่ยวในพื้นที่

พื้นที่ส่วนใหญ่ของตำบลภูฟ้า เป็นป่าไม้ ภูเขาสูงสลับกับพื้นที่ราบเพียงเล็กน้อยคล้าย กั้นกระแท มีแม่น้ำไหลผ่าน 3 สาย คือ แม่น้ำมาง แม่น้ำว้า และแม่น้ำปับ ต้นหญ้าสามเหลี่ยมซึ่งมีแห่งเดียว ในจังหวัดน่านคือในพื้นที่ ตำบลภูฟ้าเท่านั้น

สำหรับความต้องการและปัญหาอุปสรรคของพื้นที่อำเภอบ่อเกลือ จังหวัดน่าน สามารถจำแนกออกเป็นแต่ละด้าน ดังต่อไปนี้

ด้านการเกษตรทรัพยากรธรรมชาติและสิ่งแวดล้อม ยังคงมีปัญหาการบุกรุกทำลายป่า จากการเผาป่าเพื่อทำการเกษตร ปัญหาการขาดตลาดในชุมชนเพื่อรองรับผลิตภัณฑ์ต่าง ๆ ในพื้นที่ การขาดตลาดรับซื้อและจำหน่ายผลผลิตทางการเกษตร ปัญหาการขาดเอกสิทธิ์ในที่ดินทำกินและที่อยู่อาศัยขาดแคลน ที่ทำการเกษตร และชาวบ้านขาดความรู้ความเข้าใจและขาดจิตสำนึกในการอนุรักษ์พื้นที่ต้นน้ำ เป็นต้น

ด้านสังคม และสุขภาพ เด็กในชุมชนห่างไกลทำให้เกิดโรคขาดสารอาหาร ขาดบุคลากรทางการแพทย์และเครื่องมือทางการแพทย์ที่สำคัญ ปัญหาความยากจนของประชาชน และประชาชนยังขาดโอกาสในการประกอบอาชีพที่มั่นคง นอกจากภาคเกษตร ทั้งนี้ ยังมีปัญหาด้านการศึกษา เนื่องจากเป็นพื้นที่ห่างไกลขาดโอกาสทางการศึกษา

ด้านโครงสร้างพื้นฐาน พบว่า มีปัญหาแนวเขตทับซ้อนระหว่างตำบล ระบบสาธารณูปโภคไม่เพียงพอต่อความต้องการ ไฟฟ้าเส้นหลักไม่เพียงพอ ปัญหาเส้นทางคมนาคมขนส่ง และการบริหารจัดการพื้นที่โดยเฉพาะบริเวณสองข้างทางถนนสายหลัก

3.3 ข้อมูลทั่วไปของผู้ผ่านการส่งเสริมและฝึกอบรมของโครงการศูนย์ภูฟ้าฯ

ในการติดตามผลโครงการฯครั้งนี้ สัมภาษณ์เกษตรกรผ่านการส่งเสริมและฝึกอบรม จำนวน 50 ราย สามารถอธิบายลักษณะส่วนบุคคลได้ดังนี้

3.2.1 ลักษณะส่วนบุคคลของเกษตรกร

1) อายุ ส่วนใหญ่มีอายุมากกว่า 60 ปี ร้อยละ 37.50 รองลงมาได้แก่ อายุ 51 - 60 ปี ร้อยละ 28.50 อายุ 41 - 50 ปี ร้อยละ 18.00 และอายุ 21 - 30 ปี ร้อยละ 7.50 ตามลำดับ

2) อาชีพ ส่วนใหญ่ประกอบอาชีพในภาคการเกษตรเป็นอาชีพหลัก ร้อยละ 82.15 และอาชีพ อื่นๆ นอกภาคการเกษตร ร้อยละ 17.85 จำแนกกิจกรรมทางการเกษตรได้แก่ ทำไร่ ร้อยละ 58.00 ทำนา ร้อยละ 18.00 เลี้ยงสัตว์ ร้อยละ 14.00 และอื่นๆ ร้อยละ 10.00 ตามลำดับ

3) ระดับการศึกษา ส่วนใหญ่จบการศึกษาระดับประถมศึกษา ร้อยละ 38.00 รองลงมาได้แก่ ไม่ได้เรียนหนังสือ ร้อยละ 32.00 ระดับมัธยมศึกษา ร้อยละ 30.00 และระดับปริญญาตรีขึ้นไป ร้อยละ 2.00 ตามลำดับ (ตารางที่ 3.2)

ตารางที่ 3.2 ข้อมูลทั่วไปของผู้ผ่านการส่งเสริมและฝึกอบรมของโครงการศูนย์ภูฟ้าฯ

ลักษณะส่วนบุคคล	ร้อยละ
อายุ	
น้อยกว่า 20 ปี	3.50
21-30 ปี	7.50
31-40 ปี	5.00
41-50 ปี	18.00
51-60 ปี	28.50
มากกว่า 60 ปี	37.50
อาชีพ	
ในภาคการเกษตร	82.50
นอกภาคการเกษตร	17.50
กิจกรรมทางการเกษตร	
ทำไร่	58.00
ทำนา	18.00
เลี้ยงสัตว์	14.00
อื่นๆ	10.00
ระดับการศึกษา	
ไม่ได้เรียนหนังสือ	32.00
ประถมศึกษา	36.00
มัธยมศึกษา	30.00
ปริญญาตรีขึ้นไป	2.00

ที่มา : จากการสำรวจ

3.2.2 จำนวนแรงงานในครัวเรือน

ผู้ผ่านการส่งเสริมและฝึกอบรมส่วนใหญ่มีจำนวนสมาชิกในครัวเรือนเฉลี่ย 5 คน เป็นวัยแรงงานเฉลี่ย 3 คน ซึ่งเป็นแรงงานในภาคการเกษตรเฉลี่ย 2 คน และเป็นแรงงานนอกภาคการเกษตรเฉลี่ย 1 คน ตามลำดับ (ตารางที่ 3.3)

ตารางที่ 3.3 จำนวนแรงงานในครัวเรือน

จำนวนแรงงานในครัวเรือน	ราย
จำนวนสมาชิกในครัวเรือนเฉลี่ย	5
จำนวนแรงงานในครัวเรือนเฉลี่ย	3
จำนวนแรงงานในภาคการเกษตรเฉลี่ย	2
จำนวนแรงงานนอกภาคการเกษตรเฉลี่ย	1

ที่มา : จากการสำรวจ

3.2.3 การทราบข่าวการจัดฝึกอบรม

ผู้ผ่านการส่งเสริมและฝึกอบรม ส่วนใหญ่ทราบข่าวการอบรมจากผู้นำชุมชนร้อยละ 96.00 รองลงมาหอกระจายข่าวของหมู่บ้านร้อยละ 62.00 เจ้าหน้าที่หน่วยงานที่จัดฝึกอบรมร้อยละ 21.09 และอื่นๆ ร้อยละ 2.00 ตามลำดับ

3.2.4 ด้านการตัดสินใจเข้ารับการฝึกอบรม

ผู้ผ่านการส่งเสริมและฝึกอบรม ส่วนใหญ่ตั้งใจสมัครเองร้อยละ 95.00 และอื่นๆ ร้อยละ 5.00 อาทิ เจ้าหน้าที่หน่วยงานที่จัดฝึกอบรมเชิญชวน และเพื่อนบ้านชักชวน

บทที่ 4

ผลการติดตาม

สำนักงานเศรษฐกิจการเกษตรที่ 2 ได้ดำเนินการติดตามผลการดำเนินงานโดยสัมภาษณ์เกษตรกรที่เข้าร่วมโครงการศูนย์ภูฟ้าพัฒนาอันเนื่องมาจากพระราชดำริ ในสมเด็จพระเทพรัตนราชสุดาฯ สยามบรมราชกุมารี จังหวัดน่าน ปีงบประมาณ 2566 โดยพิจารณาจากการบริหารจัดการ (M: Management) ด้านปัจจัยนำเข้าโครงการ (I : Inputs) ด้านกระบวนการ (P : Process) ด้านผลได้ (O : Outputs) และด้านผลลัพธ์ (O : Outcomes) รายละเอียดดังนี้

4.1 ด้านการบริหารจัดการ (M : management)

4.1.1 การประชุมกำกับดูแลด้านการเกษตร

ระดับพื้นที่ที่มีการประชุมคณะทำงาน จำนวน 3 ครั้ง

4.1.2 การจัดตั้งคณะกรรมการเพื่อดำเนินโครงการ

โครงการศูนย์ภูฟ้าพัฒนาอันเนื่องมาจากพระราชดำริ ในสมเด็จพระเทพรัตนราชสุดาฯ สยามบรมราชกุมารี จังหวัดน่าน ประกอบด้วยคณะทำงาน 2 คณะ ได้แก่ คณะทำงานด้านการเกษตรโครงการศูนย์ภูฟ้าพัฒนาอันเนื่องมาจากพระราชดำรินในสมเด็จพระเทพรัตนราชสุดาฯ สยามบรมราชกุมารี ประกอบด้วยผู้ตรวจราชการกระทรวงเกษตรและสหกรณ์ เขต 16 เป็นที่ปรึกษาคณะทำงาน เกษตรและสหกรณ์จังหวัดน่าน เป็นประธานคณะทำงาน โดยมีคณะทำงาน ได้แก่ ปลัดจังหวัดน่าน ท้องถิ่นจังหวัดน่าน ผู้อำนวยการโครงการศูนย์ภูฟ้าอันเนื่องมาจากพระราชดำริฯ ผู้อำนวยการสำนักงานพัฒนาที่ดิน เขต 7 เกษตรจังหวัดน่าน ปศุสัตว์จังหวัดน่าน ประมงจังหวัดน่าน ปศุสัตว์ที่ดินจังหวัดน่าน สหกรณ์จังหวัดน่าน หัวหน้าสำนักงานตรวจบัญชีสหกรณ์น่าน ผู้อำนวยการศูนย์หม่อนไหมเฉลิมพระเกียรติฯ น่าน ผู้อำนวยการโครงการชลประทานน่าน ผู้อำนวยการสถานีพัฒนาที่ดินน่าน ผู้อำนวยการศูนย์วิจัยและพัฒนาการเกษตรน่าน ผู้อำนวยการศูนย์ส่งเสริมและพัฒนาอาชีพการเกษตรจังหวัดน่าน ผู้อำนวยการศูนย์วิจัยข้าวแพร่ ผู้อำนวยการศูนย์วิจัยและพัฒนาการเพาะเลี้ยงสัตว์น้ำจืดน่าน ผู้อำนวยการสำนักงานเศรษฐกิจการเกษตรที่ 2 ผู้อำนวยการสถาบันวิจัยและพัฒนาพื้นที่สูง (องค์การมหาชน) ผู้อำนวยการสำนักงานทรัพยากรธรรมชาติและสิ่งแวดล้อมจังหวัดน่าน ผู้อำนวยการสำนักบริหารพื้นที่อนุรักษ์ที่ 13 และผู้อำนวยการสำนักจัดการทรัพยากรป่าไม้ที่ 3 สาขาแพร่ และคณะทำงานด้านการเกษตรโครงการศูนย์ภูฟ้าพัฒนาอันเนื่องมาจากพระราชดำรินในสมเด็จพระเทพรัตนราชสุดาฯ สยามบรมราชกุมารี อำเภอปัว และอำเภอเฉลิมพระเกียรติ จังหวัดน่าน ประกอบด้วยเกษตรจังหวัดน่าน เป็นประธานคณะทำงาน เกษตรอำเภอเฉลิมพระเกียรติ และเกษตรอำเภอปัว เป็นคณะทำงานและเลขานุกร โดยมีคณะทำงาน ได้แก่ เกษตรและสหกรณ์จังหวัดน่าน นายอำเภอที่เกี่ยวข้อง หัวหน้าส่วนราชการระดับอำเภอ หรือเทียบเท่าของหน่วยงานในสังกัดกระทรวงเกษตรและสหกรณ์ ทั้งส่วนราชการภูมิภาค และส่วนกลางที่ได้รับมอบหมายในพื้นที่อำเภอที่เกี่ยวข้อง กำนันท้องที่ที่เกี่ยวข้อง และนายกองค์กรปกครองส่วนท้องถิ่นที่เกี่ยวข้อง

4.2 ด้านปัจจัยนำเข้าโครงการ

4.2.1 งบประมาณของหน่วยงานที่เกี่ยวข้องกับกิจกรรมการส่งเสริมและฝึกอบรม ปีงบประมาณ 2566 โครงการศูนย์ภูฟ้าพัฒนาอันเนื่องมาจากพระราชดำริ สมเด็จพระเทพรัตนราชสุดาฯ สยามบรมราชกุมารี จังหวัดน่าน โดยได้รับงบประมาณจำนวน 607,200 บาท มีผลการใช้จ่าย 607,200 บาท คิดเป็นร้อยละ 100.00 (ตารางที่ 4.1)

ตารางที่ 4.1 แผนและผลการใช้จ่ายงบประมาณด้านการฝึกอบรม ปีงบประมาณ 2566

หน่วยงาน	หลักสูตร	หน่วย นับ	งบประมาณ ที่ได้รับ	ผลการใช้จ่าย	
				งบประมาณ ผลการใช้จ่าย	ร้อยละ
1. ศูนย์ส่งเสริมและพัฒนาอาชีพ การเกษตรจังหวัดน่าน	- การปลูก ขยายพันธุ์ และ การจัดการสวนไม้เศรษฐกิจ - การแปรรูปลำไ้ไม่เพื่อเพิ่ม มูลค่า	บาท	30,000	30,000	100.00
2. ศูนย์วิจัยและพัฒนาการ เกษตรจังหวัดน่าน	- การผลิตและกระจายพันธุ์พืช	บาท	167,500	167,500	100.00
3. สถานีพัฒนาที่ดินน่าน /สำนักงานพัฒนาที่ดินเขต 7	- การอบรมหมอดินอาสา 4.0 หลักสูตรที่ 3 ปีงบประมาณ 2566	บาท	7,000	7,000	100.00
4. ศูนย์วิจัยข้าวแพร่	- การผลิตเมล็ดข้าวพันธุ์ดีสู่ ชุมชน	บาท	5,400	5,400	100.00
5. ศูนย์หม่อนไหมเฉลิม พระเกียรติฯ น่าน	- การผลิตและการตลาดหม่อน ผลสด - การผลิตหม่อนตามมาตรฐาน เกษตรอินทรีย์	บาท	34,300	34,300	100.00
6. สำนักงานการปฏิรูปที่ดิน จังหวัดน่าน	- การแปรรูปผลผลิตทาง การเกษตรและออกแบบ บรรจุภัณฑ์เพื่อเพิ่มมูลค่า	บาท	104,000	104,000	100.00
8. สำนักงานประมงจังหวัดน่าน	- การถ่ายทอดความรู้และ เทคโนโลยีด้านการประมง	บาท	51,000	51,000	100.00

ที่มา : คณะทำงานศูนย์ภูฟ้าฯ

ตารางที่ 4.1 (ต่อ)

หน่วยงาน	หลักสูตร	หน่วย นับ	งบประมาณ ที่ได้รับ	ผลการใช้จ่าย	
				งบประมาณ ผลการใช้จ่าย	ร้อยละ
9. สำนักงานเกษตรจังหวัดน่าน	- การส่งเสริมการปลูกไม้ผล ไม้ยืนต้น และพืชผักสวนครัว - การส่งเสริมการเพาะเห็ด - การส่งเสริมการกำจัดศัตรูพืช ชุมชน - การพัฒนากลุ่มแปรรูปผลผลิต	บาท	128,000	128,000	100.00
10. สำนักงานปศุสัตว์จังหวัด น่าน	- การผลิตแม่พันธุ์สุกร	บาท	50,000	50,000	100.00
11. สำนักงานประมงจังหวัด น่าน	- การเลี้ยงสัตว์น้ำในบ่อดิน	บาท	30,000	30,000	100.00
	รวม	บาท	607,200	607,200	100.00

ที่มา : คณะทำงานศูนย์ภูฟ้าฯ

4.2.2 หลักสูตรที่ดำเนินการส่งเสริมและฝึกอบรม ปีงบประมาณ 2566

หลักสูตรที่ 1 การการปลูก ขยายพันธุ์ และการจัดการสวนไม้เศรษฐกิจ จำนวน 50 ราย
ลักษณะกิจกรรมเป็นการส่งเสริมและฝึกอบรมให้ความรู้เรื่องการปลูก การขยายพันธุ์ และการจัดการสวนไม้
ที่ถูกต้องและมีประสิทธิภาพแก่เกษตรกร

หลักสูตรที่ 2 การแปรรูปลำไม้ไผ่เพื่อเพิ่มมูลค่า จำนวน 15 ราย ลักษณะกิจกรรม
เป็นการส่งเสริมและฝึกอบรมให้ความรู้เรื่องการต่อยอดและพัฒนาการสร้างมูลค่าให้แก่ไม้ไผ่ เพื่อสร้างรายได้
เสริมให้แก่เกษตรกร

หลักสูตรที่ 3 การผลิตและกระจายพันธุ์พืช จำนวน 7 ราย ลักษณะกิจกรรมเป็นการส่งเสริม
และฝึกอบรมให้ความรู้เรื่องการผลิตและกระจายพันธุ์พืช อาทิ การผลิตกาแฟ และเมล็ดพันธุ์ผักพื้นเมือง
เพื่อสร้างมูลค่าเพิ่มให้ผลผลิต และสร้างรายได้ให้แก่เกษตรกร

หลักสูตรที่ 4 การอบรมหมอดินอาสา 4.0 จำนวน 28 ราย ลักษณะกิจกรรมเป็นการส่งเสริม
และฝึกอบรมให้ความรู้เรื่องการตรวจวิเคราะห์ค่าดิน และการบริหารจัดการดินที่ให้ความเหมาะสมกับพื้นที่
และสินค้าการเกษตร

หลักสูตรที่ 5 การผลิตเมล็ดข้าวพันธุ์ดี จำนวน 60 ราย ลักษณะกิจกรรมเป็นการส่งเสริม
และฝึกอบรมให้ความรู้เรื่องการผลิตเมล็ดข้าวพันธุ์ที่ดีและมีประสิทธิภาพสูงแก่เกษตรกรในพื้นที่

หลักสูตรที่ 6 การผลิตและการตลาดหม่อนผลสดจำนวน 20 ราย ลักษณะกิจกรรมเป็นการส่งเสริมและฝึกอบรมให้ความรู้เรื่องการผลิตหม่อนผลสด และการหาช่องทางการตลาดเพื่อจำหน่ายหม่อนผลสดต่อไปให้แก่เกษตรกร

หลักสูตรที่ 7 การผลิตหม่อนตามมาตรฐานเกษตรอินทรีย์ จำนวน 10 ราย ลักษณะกิจกรรมเป็นการส่งเสริมและฝึกอบรมให้ความรู้เรื่องการผลิตหม่อนตามหลักการทำการเกษตรอินทรีย์ให้แก่เกษตรกร

หลักสูตรที่ 8 การแปรรูปผลผลิตทางการเกษตรและออกแบบบรรจุภัณฑ์เพื่อเพิ่มมูลค่าสินค้าจำนวน 40 ราย ลักษณะกิจกรรมเป็นการส่งเสริมและฝึกอบรมให้ความรู้เรื่องการแปรรูปผลผลิตทางการเกษตรและการออกแบบบรรจุภัณฑ์เพื่อเพิ่มมูลค่าสินค้าเกษตรกร

หลักสูตรที่ 9 การถ่ายทอดความรู้และเทคโนโลยีด้านการประมง จำนวน 60 ราย ลักษณะกิจกรรมเป็นการส่งเสริมและฝึกอบรมให้ความรู้เรื่องการถ่ายทอดความรู้ และเทคโนโลยีในการเลี้ยงปลาหรือสัตว์น้ำในพื้นที่แก่เกษตรกร

หลักสูตรที่ 10 การส่งเสริมการปลูกไม้ผล ไม้ยืนต้น และพืชผักสวนครัว จำนวน 13 ราย ลักษณะกิจกรรมเป็นการส่งเสริมและฝึกอบรมให้ความรู้เรื่องการปลูกไม้ผล ไม้ยืนต้น และพืชผักสวนครัวเพื่อลดค่าใช้จ่ายในครัวเรือน และสร้างรายได้ให้แก่เกษตรกร

หลักสูตรที่ 11 การส่งเสริมการเพาะเห็ด จำนวน 20 ราย ลักษณะกิจกรรมเป็นการส่งเสริมและฝึกอบรมให้ความรู้เรื่องการเพาะเห็ด เพื่อสร้างแหล่งอาหาร และสร้างรายได้เสริมให้แก่เกษตรกร

หลักสูตรที่ 12 การส่งเสริมการกำจัดศัตรูพืชชุมชน จำนวน 10 ราย ลักษณะกิจกรรมเป็นการส่งเสริมและฝึกอบรมให้ความรู้เรื่องการส่งเสริมการกำจัดแมลงศัตรูพืช โดยการใช้สารชีวภัณฑ์

หลักสูตรที่ 13 การพัฒนากลุ่มแปรรูปผลผลิตทางการเกษตร จำนวน 10 ราย ลักษณะกิจกรรมเป็นการส่งเสริมและฝึกอบรมให้ความรู้เรื่องการพัฒนากลุ่มแปรรูปผลผลิตทางการเกษตร

หลักสูตรที่ 14 การผลิตแม่พันธุ์สุกร จำนวน 20 ราย ลักษณะกิจกรรมเป็นการส่งเสริมและฝึกอบรมให้ความรู้เรื่องการผลิตแม่พันธุ์สุกรเพื่อลดต้นทุนการผลิตและสร้างเครือข่ายผู้เลี้ยงสุกรให้แก่กลุ่มเกษตรกรในพื้นที่

หลักสูตรที่ 15 การเลี้ยงสัตว์น้ำในบ่อดิน จำนวน 30 ราย ลักษณะกิจกรรมเป็นการส่งเสริมและฝึกอบรมให้ความรู้เรื่องการเลี้ยงปลาในบ่อดิน เพื่อใช้เป็นแหล่งโปรตีนให้กับครัวเรือน และสร้างรายได้เสริมให้แก่เกษตรกร

4.2.3 การสนับสนุนปัจจัยการผลิต และการนำไปใช้ประโยชน์

เกษตรกรผู้ผ่านการส่งเสริมและฝึกอบรมได้รับการสนับสนุนปัจจัยการผลิต อุปกรณ์การเกษตร และผลผลิตที่เกิดจากการฝึกอบรม ร้อยละ 64.00 และไม่ได้รับการสนับสนุนร้อยละ 36.00 โดยมีการนำปัจจัยการผลิตไปใช้ประโยชน์ ร้อยละ 94.00 และไม่ได้นำปัจจัยการผลิตไปใช้ประโยชน์ ร้อยละ 6.00 (ตารางที่ 4.2)

ตารางที่ 4.2 การสนับสนุนปัจจัยการผลิต/ผลผลิตจากการอบรม และการนำไปใช้ประโยชน์

หน่วย : ร้อยละ

รายการ	การสนับสนุนปัจจัยการผลิต		การนำไปใช้ประโยชน์	
	ได้รับ	ไม่ได้รับ	นำไปใช้	ไม่ได้นำไปใช้
1. การสนับสนุนปัจจัยการผลิต	64.00	36.00	94.00	6.00

ที่มา : จากการสำรวจ

4.3 ด้านผลได้ (O : output)

การนำความรู้ที่ได้รับไปใช้ประโยชน์ เกษตรกรผู้ผ่านการอบรมจากการส่งเสริมและฝึกอบรม มีการนำความรู้ไปใช้ประโยชน์ ร้อยละ 94.00 และไม่นำไปใช้ประโยชน์ร้อยละ 6.00 เนื่องจากเกษตรกรมีอายุมาก ขาดแคลนแรงงาน และมีภาระงานในแปลงเกษตรค่อนข้างมาก เป็นต้น (ตารางที่ 4.3)

ตารางที่ 4.3 การนำความรู้ไปใช้ประโยชน์ของผู้ผ่านการฝึกอบรม

หน่วย : ร้อยละ

รายการ	นำไปใช้	ไม่ได้นำไปใช้	สาเหตุที่ไม่สามารถนำความรู้ไปใช้						
			ไม่มีเงินทุน	ไม่มีแรงงาน	ไม่มีที่ดินทำเกษตร	ไม่ได้	ไม่มีเวลา	อายุมาก	อื่นๆ
1. การนำความรู้ไปใช้ประโยชน์ของผู้ผ่านการฝึกอบรม	94.00	6.00	15.00	25.00	-	-	5.00	45.00	10.00

ที่มา : จากการสำรวจ

4.4 ด้านผลกระทบ (E : Effect)

4.4.1 ด้านเศรษฐกิจ

เกษตรกรผู้ผ่านการส่งเสริมและฝึกอบรมที่ได้นำความรู้ไปปฏิบัติ พบว่า เกิดการเปลี่ยนแปลงทางเศรษฐกิจ ร้อยละ 61.67 โดยสามารถลดรายจ่ายเฉลี่ยครัวเรือนละ 5,906 บาทต่อปี ได้แก่ ค่าพันธุ์ ค่าปุ๋ย ค่าน้ำหมักชีวภาพ การบริโภคพืชผักสวนครัว การเลี้ยงปลา และสามารถเพิ่มรายได้ให้แก่ครัวเรือนจากการจำหน่ายผลผลิตทางการเกษตรที่เหลือจากการบริโภค เฉลี่ยครัวเรือนละ 4,214 บาทต่อปี ได้แก่ การจำหน่ายพืชผักสวนครัว การจำหน่ายสุกร และการจำหน่ายปลา เป็นต้น และไม่เกิดการเปลี่ยนแปลงทางเศรษฐกิจ ร้อยละ 38.33 (ตารางที่ 4.4)

ตารางที่ 4.4 การเปลี่ยนแปลงด้านเศรษฐกิจภายหลังจากการนำความรู้ไปปฏิบัติ

รายการ	นำไปปฏิบัติ (ร้อยละ)		การเปลี่ยนแปลง (บาท/ปี)
	ไม่เปลี่ยนแปลง	เปลี่ยนแปลง	
1. การเปลี่ยนแปลงทางด้านเศรษฐกิจ	38.33	61.67	-
รายจ่ายครัวเรือนลดลง			5,906
- ด้านปัจจัยการผลิต เช่น ค่าพันธุ์ ค่าปุ๋ย เป็นต้น	36.00	64.00	1,616
- ด้านค่าใช้จ่ายในการบริโภคในครัวเรือน	32.00	68.00	4,290
รายได้ครัวเรือนเพิ่มขึ้น			4,214
- ด้านพืช เช่น ปลูกผัก/ไม้ผล เป็นต้น	74.00	26.00	1,144
- ด้านปศุสัตว์ เช่น สุกร ไก่ เป็นต้น	88.00	12.00	2120
- ด้านประมง เช่น การเลี้ยงปลา	95.00	5.00	950

ที่มา : จากการสำรวจ

4.4.2 ด้านสังคม

เกษตรกรผู้ผ่านการส่งเสริมและฝึกอบรม ส่วนใหญ่ไม่เคยถ่ายทอดความรู้ให้ผู้อื่นร้อยละ 65.00 เนื่องจาก ส่วนใหญ่อบรมเพื่อเป็นความรู้เท่านั้น รองลงมาถ่ายทอดแล้วแต่ไม่มีผู้ปฏิบัติตาม ร้อยละ 22.50 และมีผู้ปฏิบัติตามร้อยละ 12.50 สำหรับ การทำกิจกรรมหลังการฝึกอบรม พบว่า เคยมีการทำกิจกรรมร่วมกัน หลังการฝึกอบรม อาทิ การทำสารชีวภัณฑ์ร่วมกัน การทำปุ๋ยคอก ร่วมกัน ร้อยละ 60.50 และไม่เคยทำกิจกรรมร่วมกันหลังการฝึกอบรม ร้อยละ 39.50 (ตารางที่ 4.5)

ตารางที่ 4.5 การถ่ายทอดความรู้ และการทำกิจกรรมร่วมกันหลังการฝึกอบรม

หน่วย : ร้อยละ

ถ่ายทอด		ไม่ได้ถ่ายทอด	การทำกิจกรรมหลังการฝึกอบรม	
ปฏิบัติตาม	ไม่ปฏิบัติตาม		เคย	ไม่เคย
12.50	22.50	65.00	60.50	39.50

ที่มา : จากการสำรวจ

4.4.3 ด้านสิ่งแวดล้อม

เกษตรกรผู้ผ่านการส่งเสริมและฝึกอบรมที่นำความรู้ไปปฏิบัติและทำให้เกิดการเปลี่ยนแปลงสิ่งแวดล้อมในแปลงเกษตร ร้อยละ 72.00 เช่น การปรับสภาพดินในแปลงเกษตรมากขึ้น ทำให้พืชผักเจริญเติบโตได้ดี แมลงศัตรูพืชลดลง เป็นต้น และไม่เกิดการเปลี่ยนแปลงด้านสิ่งแวดล้อม ร้อยละ 28.00 สำหรับการใช้สารเคมี พบว่า ร้อยละ 88.00 มีการใช้สารเคมีลดลง และร้อยละ 12.00 พบว่า ไม่เปลี่ยนแปลง

ทั้งนี้ เนื่องจากเกษตรกร ผู้ผ่านการฝึกอบรมมีการใช้ปุ๋ยคอก ปุ๋ยอินทรีย์ ตลอดจนสารชีวภัณฑ์ทดแทนการใช้สารเคมีเพิ่มมากขึ้น พบว่า มีการผลิตปุ๋ยอินทรีย์ สารชีวภัณฑ์เป็นประจำ ร้อยละ 34.00 มีการทำเป็นบางครั้ง ร้อยละ 60.00 และไม่ได้ทำ ร้อยละ 4.00 ตามลำดับ (ตารางที่ 4.6)

ตารางที่ 4.6 การเปลี่ยนแปลงด้านสิ่งแวดล้อม

หน่วย : ร้อยละ

การนำความรู้ไปปฏิบัติ		การผลิตปุ๋ยอินทรีย์/ชีวภาพ			การใช้สารเคมี	
เปลี่ยนแปลง	ไม่เปลี่ยนแปลง	ทำประจำ	ทำบางครั้ง	ไม่ทำ	ลดลง	ไม่เปลี่ยนแปลง
72.00	28.00	34.00	60.00	4.00	88.00	12.00

ที่มา : จากการสำรวจ

4.4.4 ด้านความยั่งยืน

เกษตรกรผู้ผ่านการส่งเสริมและฝึกอบรมมีการดำเนินกิจกรรมที่ได้รับจากการฝึกอบรมอย่างต่อเนื่อง ร้อยละ 44.00 เช่น การรวมกลุ่มการผลิตปุ๋ย/น้ำหมักชีวภาพ การใช้ปุ๋ยหมัก/น้ำหมักชีวภาพ และการใช้สารชีวภัณฑ์ เป็นต้น รองลงมาไม่แน่ใจว่าจะดำเนินการต่อหรือไม่ ร้อยละ 41.00 และไม่ได้ดำเนินการต่อร้อยละ 15.00 ตามลำดับ ทั้งนี้ เนื่องจากเกษตรกรบางส่วนเป็นผู้สูงอายุ บางส่วนไม่มีเวลา สำหรับการสร้างโอกาสหรือเพิ่มศักยภาพในการประกอบอาชีพจากการนำความรู้จากการฝึกอบรมไปปฏิบัติ พบว่า ส่วนใหญ่ สามารถสร้างโอกาส หรือเพิ่มศักยภาพในการประกอบอาชีพหลักให้แก่เกษตรกร บางส่วนสามารถนำไปต่อยอดสร้างรายได้เป็นอาชีพเสริมได้ ร้อยละ 96.00 เช่น กิจกรรมการแปรรูปผลผลิตทางการเกษตร เป็นต้น และไม่สามารถสร้างโอกาสหรือเพิ่มศักยภาพในการประกอบอาชีพ ร้อยละ 4.00 (ตารางที่ 4.7)

ตารางที่ 4.7 ความยั่งยืนในการนำความรู้ที่ได้รับจากการส่งเสริมและฝึกอบรมไปปฏิบัติ

หน่วย : ร้อยละ

การนำความรู้ไปใช้อย่างยั่งยืน			การสร้างโอกาส/เพิ่มศักยภาพในการประกอบอาชีพ	
ดำเนินการต่อ	ไม่ดำเนินการต่อ	ไม่แน่ใจ	มี	ไม่มี
44.00	15.00	41.00	96.00	4.00

ที่มา : จากการสำรวจ

4.4.5 ด้านปรัชญาเศรษฐกิจพอเพียง

การน้อมนำหลักปรัชญาเศรษฐกิจพอเพียงมาปฏิบัติในชีวิตประจำวันของเกษตรกรผู้ผ่านการส่งเสริมและฝึกอบรม พบว่า ปัจจุบันได้มีการน้อมนำหลักปรัชญาเศรษฐกิจพอเพียงมาปรับใช้ในชีวิตประจำวัน ร้อยละ 98.00 โดยเรื่องที่น่าสนใจมาปฏิบัติ เช่น การผลิตสินค้าเกษตร เช่น การปลูกผักสวนครัว การเลี้ยงปลา ไว้เพื่อบริโภคในครัวเรือน และจำหน่ายเพื่อเป็นรายได้เสริม การผลิตปุ๋ยหมัก/น้ำหมักชีวภาพไว้

ใช้ในแปลงเกษตรเพื่อลดต้นทุนการผลิต และลดการใช้สารเคมี การลดรายจ่ายที่ไม่จำเป็นเพื่อสำรองเงินสำหรับในกรณีฉุกเฉิน เป็นต้น และไม่ได้นำหลักปรัชญาเศรษฐกิจพอเพียงไปปฏิบัติในชีวิตประจำวัน ร้อยละ 2.00

4.4.6 ความพึงพอใจของผู้ผ่านการส่งเสริมและฝึกอบรม

1) ด้านเนื้อหาการอบรม

เกษตรกรผู้ผ่านการส่งเสริมและฝึกอบรม ส่วนใหญ่มีความพึงพอใจด้านเนื้อหาการอบรม ความครบถ้วนของเนื้อหา อยู่ในระดับมากที่สุด ด้วยค่าคะแนน 4.68

2) ด้านระยะเวลาอบรม

เกษตรกรผู้ผ่านการส่งเสริมและฝึกอบรม ส่วนใหญ่มีความพึงพอใจด้านระยะเวลาในการอบรม อยู่ในระดับมากที่สุด ด้วยค่าคะแนน 4.56

3) ด้านการมีส่วนร่วมในการแสดงความคิดเห็น

เกษตรกรผู้ผ่านการส่งเสริมและฝึกอบรม ส่วนใหญ่มีความพึงพอใจด้านการเปิดโอกาสให้สอบถามหากมีข้อสงสัย รวมถึงการเปิดโอกาสให้ผู้ผ่านการส่งเสริมและฝึกอบรมนำความรู้ที่ถ่ายทอดทดลองปฏิบัติในช่วงอบรม อยู่ในระดับมากที่สุด ด้วยค่าคะแนน 4.54

4) ด้านวิทยากร

เกษตรกรผู้ผ่านการส่งเสริมและฝึกอบรม ส่วนใหญ่มีความพึงพอใจด้านความรู้ของวิทยากรในเนื้อหาวิชาที่ถ่ายทอด ความชัดเจนในการบรรยาย การนำเสนอครบถ้วน และบุคลิกภาพที่ดี อยู่ในระดับมาก ด้วยค่าคะแนน 4.48

5) ด้านเอกสาร ปัจจัยการผลิต ผลผลิตที่เกิดจากการปฏิบัติ

เกษตรกรผู้ผ่านการส่งเสริมและฝึกอบรม ส่วนใหญ่มีความพึงพอใจด้านเอกสาร ปัจจัยการผลิตที่สนับสนุน และผลผลิตที่ได้รับจากการฝึกอบรม อยู่ในระดับมาก ด้วยค่าคะแนน 4.36

6) ด้านการลงทะเบียน

เกษตรกรผู้ผ่านการส่งเสริมและฝึกอบรม ส่วนใหญ่มีความพึงพอใจด้านการลงทะเบียนของเจ้าหน้าที่ในการฝึกอบรม อยู่ในระดับมาก ด้วยค่าคะแนน 4.42

7) ด้านสถานที่การส่งเสริมและฝึกอบรม

เกษตรกรผู้ผ่านการส่งเสริมและฝึกอบรม ส่วนใหญ่พึงพอใจด้านสถานที่การส่งเสริมและฝึกอบรม ความสะดวกสบายของสิ่งอำนวยความสะดวกต่างๆ อยู่ในระดับมากที่สุด ด้วยค่าคะแนน 4.50

8) ด้านแปลงสาธิต/สถานที่ดูงาน

ผู้ผ่านการส่งเสริมและฝึกอบรม ส่วนใหญ่มีความพึงพอใจด้านแปลงสาธิต/สถานที่ดูงาน ภายในโครงการฯ อยู่ในระดับมากที่สุด ด้วยค่าคะแนน 4.52

9) ด้านความรู้ที่ได้รับสามารถเพิ่มขีดความสามารถและโอกาสด้านการผลิต

ผู้ผ่านการส่งเสริมและฝึกอบรม ส่วนใหญ่มีความพึงพอใจด้านความรู้ที่ได้รับว่าสามารถเพิ่มขีดความสามารถ และโอกาสด้านการผลิต อยู่ในระดับมาก ด้วยค่าคะแนน 4.48

10) ด้านเจ้าหน้าที่

ผู้ผ่านการส่งเสริมและฝึกอบรม ส่วนใหญ่มีความพึงพอใจพึงพอใจด้านเจ้าหน้าที่ที่มีความตั้งใจ และการบริการที่ดี อยู่ในระดับมาก ด้วยค่าคะแนน 4.46

11) ด้านความพึงพอใจภาพรวมต่อโครงการ

ผู้ผ่านการส่งเสริมและฝึกอบรม ส่วนใหญ่มีความพึงพอใจด้านภาพรวมต่อโครงการฯ อยู่ในระดับมากที่สุด ด้วยค่าคะแนน 4.54 (ตารางที่ 4.8)

ตารางที่ 4.8 ระดับความพึงพอใจของผู้ผ่านการส่งเสริมและฝึกอบรม

หลักสูตร	ความพึงพอใจต่อเนื้อหา (ร้อยละ)					ค่าคะแนน (เต็ม 5)	แปลผล
	มากที่สุด	มาก	ปานกลาง	น้อย	น้อยที่สุด		
1. ด้านเนื้อหาการอบรม	76.00	18.0	4.00	2.00	-	4.68	มากที่สุด
2. ด้านระยะเวลาอบรม	64.00	30.00	4.00	2.00	-	4.56	มากที่สุด
3. ด้านการมีส่วนร่วม ในการแสดงความคิดเห็น	62.00	32.00	4.00	2.00	-	4.54	มากที่สุด
4. ด้านวิทยากร	56.00	38.00	2.00	4.00	-	4.48	มาก
5. ด้านเอกสาร ปัจจัยการผลิต ผลผลิตที่เกิดจากการปฏิบัติ	44.00	50.00	4.00	2.00	-	4.36	มาก
6. ด้านการลงทะเบียน	50.00	44.00	5.00	1.00	-	4.42	มาก
7. ด้านสถานที่ส่งเสริมและฝึกอบรม	58.00	36.00	4.00	2.00	-	4.50	มากที่สุด
8. ด้านแปลงสาธิต/สถานที่ดูงาน	60.00	34.00	4.00	2.00	-	4.52	มากที่สุด
9. ด้านความรู้ที่ได้รับสามารถ โอกาสด้านการผลิต	เพิ่ม 56.00	38.00	3.00	3.00	-	4.48	มาก
10. ด้านเจ้าหน้าที่	54.00	40.00	4.00	2.00	-	4.46	มาก
10. ความพึงพอใจภาพรวม ต่อ โครงการ	62.00	32.00	4.00	2.00	-	4.54	มากที่สุด

ที่มา : จากการสำรวจ

4.4.7 ความต้องการอบรมในครั้งต่อไป

เรื่องที่เกี่ยวข้องที่เกษตรกรส่วนใหญ่ต้องการอบรมในครั้งต่อไป ได้แก่ การปลูกพืชผักเศรษฐกิจ ร้อยละ 43.5 รองลงมา ได้แก่ การเลี้ยงปลาในบ่อดิน ร้อยละ 26.50 การเลี้ยงสุกร ร้อยละ 13.00 การปลูกกาแฟ ร้อยละ 9.50 การทำงานหัตถกรรม ร้อยละ 4.50 และการแปรรูปผลผลิตทางการเกษตร ร้อยละ 3.00 ตามลำดับ (ตารางที่ 4.9)

ตารางที่ 4.9 เรื่องที่ต้องการอบรมในครั้งต่อไป

เรื่องที่ยากอบรมในครั้งต่อไป	หน่วย : ร้อยละ
	ร้อยละ
1. การปลูกพืชผักเศรษฐกิจ	43.50
2. การเลี้ยงปลาในบ่อดิน	26.50
3. การเลี้ยงสุกร	13.00
4. การปลูกกาแฟ	9.50
5. การทำงานหัตถกรรม เช่น การจักรสานไม้ไผ่	4.50
6. การแปรรูปผลผลิตทางการเกษตร	3.00

ที่มา : จากการสำรวจ

บทที่ 5

สรุป ปัญหา และข้อเสนอแนะ

5.1 สรุป

การติดตามผู้ได้รับการส่งเสริมและฝึกอบรมโครงการศูนย์ภูฟ้าพัฒนาอันเนื่องมาจากพระราชดำรินในสมเด็จพระเทพรัตนราชสุดาฯ สยามบรมราชกุมารี ภายใต้แผนปฏิบัติการ ปี 2566 ด้านการเกษตร มีวัตถุประสงค์เพื่อให้ทราบถึงผลการนำความรู้ที่ได้รับไปปฏิบัติเกิดผลได้ และผลกระทบอย่างไร ตลอดจนปัญหาอุปสรรค และข้อเสนอแนะ เพื่อใช้ประกอบการพิจารณาแนวทางการดำเนินงานในระยะต่อไป โดยใช้แบบสัมภาษณ์ผู้ได้รับการส่งเสริมและฝึกอบรม จำนวน 50 ราย ผลการติดตามสรุปได้ดังนี้

5.1.1 ด้านการบริหารจัดการ ดำเนินการโดยมีคณะทำงานระดับพื้นที่ 2 คณะ ประกอบด้วยคณะทำงานระดับจังหวัด มีอำนาจหน้าที่กำหนดนโยบาย แนวทาง และแผนการดำเนินงานโครงการ อำนวยการ ควบคุม กำกับ ดูแล ให้การดำเนินงานโครงการเป็นไปตามพระราชดำริ ติดตามผลและให้คำแนะนำในการปฏิบัติงาน รวมทั้งแก้ไขปัญหาและอุปสรรคในการดำเนินงานให้บรรลุเป้าหมาย และแต่งตั้งคณะทำงานหรือบุคคล เพื่อช่วยเหลือการปฏิบัติงานตามความจำเป็น คณะทำงานในพื้นที่มีการประชุมคณะทำงานจำนวน 3 ครั้ง ในปีงบประมาณ 2566

5.1.2 ด้านปัจจัยนำเข้า งบประมาณที่ใช้ในกิจกรรมการฝึกอบรม ปีงบประมาณ 2566 เป็นการดำเนินงานภายใต้โครงการศูนย์ภูฟ้าพัฒนาอันเนื่องมาจากพระราชดำรินในสมเด็จพระเทพรัตนราชสุดาฯ สยามบรมราชกุมารี จังหวัดน่าน ดำเนินการโดยใช้งบประมาณของแต่ละหน่วยงานสังกัดกระทรวงเกษตรและสหกรณ์ จำนวน 607,200 บาท เบิกจ่ายทั้งหมดคิดเป็นร้อยละ 100

5.1.3 ด้านผลได้ของโครงการ

1) ผลการฝึกอบรมถ่ายทอดความรู้ เกษตรกรผู้ผ่านการส่งเสริมและฝึกอบรมตลอดหลักสูตร ในปีงบประมาณ 2566 มีจำนวนทั้งหมด 353 ราย จากเป้าหมาย 353 ราย คิดเป็นร้อยละ 100

2) ด้านการนำความรู้ไปปฏิบัติในภาพรวม เกษตรกรผู้ผ่านการฝึกอบรมได้นำความรู้ที่ได้รับ การอบรมไปปฏิบัติร้อยละ 94.00 (นำไปใช้ประโยชน์ทั้งหมดร้อยละ 84.00 และนำไปใช้ประโยชน์บางส่วน ร้อยละ 10.00) ในด้านการ ทำปุ๋ยหมัก น้ำหมักชีวภาพ การผลิตพืชปลอดภัย การเลี้ยงปลาตก การปลูกกาแฟ และไม่นำไปใช้ประโยชน์ร้อยละ 6.00 เนื่องจากเกษตรกรผู้ผ่านการอบรมบางส่วนมีอายุมาก บางส่วนขาดแคลนแรงงาน และบางส่วนมีภาระงานในแปลงเกษตรค่อนข้างมาก เป็นต้น

5.1.4 ด้านผลกระทบระยะสั้นของโครงการ

1) ด้านเศรษฐกิจ ภาพรวมของเกษตรกรผู้ผ่านการส่งเสริมและฝึกอบรม ที่ได้ที่นำความรู้ไปปฏิบัติ พบว่าเกิดการเปลี่ยนแปลงทางเศรษฐกิจร้อยละ 61.67 โดยสามารถเปลี่ยนแปลงรายจ่ายลดลงเฉลี่ยครัวเรือนละ 5,906 บาทต่อปี จากการลดรายจ่ายค่าพันธุ์ ค่าปุ๋ย และน้ำหมักชีวภาพ เป็นต้น การบริโภคพืชผัก

ในท้องถิ่น การปลูกผักสวนครัว การเลี้ยงปลา และเพิ่มรายได้ในครัวเรือนเฉลี่ยครัวเรือนละ 4,214 บาทต่อปี จากการมีการจำหน่ายพืชผักสวนครัว การจำหน่ายสุกร และการจำหน่ายปลา เป็นต้น

2) ด้านสังคม เกษตรกรผู้ผ่านการส่งเสริมและฝึกอบรมส่วนใหญ่ไม่เคยถ่ายทอดความรู้ให้ผู้อื่น ร้อยละ 65.00 เนื่องจากส่วนใหญ่อบรมเพื่อเป็นความรู้เท่านั้น รองลงมาถ่ายทอดแล้วแต่ไม่มีผู้ปฏิบัติตาม ร้อยละ 22.50 และมีผู้ปฏิบัติตามร้อยละ 12.50 สำหรับการทำกิจกรรมหลังการฝึกอบรม พบว่า ร้อยละ 60.50 เคยมีการทำกิจกรรมร่วมกันหลังการฝึกอบรม อาทิ การทำสารชีวภัณฑ์ร่วมกัน การทำปุ๋ยคอกร่วมกัน และร้อยละ 39.50 ไม่เคยทำกิจกรรมร่วมกันหลังการฝึกอบรม

3) ด้านสิ่งแวดล้อม เกษตรกรผู้ผ่านการส่งเสริมและฝึกอบรมที่นำความรู้ไปปฏิบัติ และทำให้เกิดการเปลี่ยนแปลงสิ่งแวดล้อมในแปลงเกษตร ร้อยละ 72.00 เช่น การปรับสภาพดินในแปลงเกษตรมากขึ้น ทำให้พืชผักเจริญเติบโตได้ดี แมลงศัตรูพืชลดลง เป็นต้น และไม่เกิดการเปลี่ยนแปลงด้านสิ่งแวดล้อมร้อยละ 28.00 สำหรับการใช้สารเคมี พบว่า ร้อยละ 88.00 มีการใช้สารเคมีลดลง และร้อยละ 12.00 พบว่าไม่เปลี่ยนแปลง ทั้งนี้เนื่องจากเกษตรกร เกษตรกรผู้ผ่านการฝึกอบรมมีการใช้ปุ๋ยคอก ปุ๋ยอินทรีย์ ตลอดจนสารชีวภัณฑ์ทดแทนการใช้สารเคมีเพิ่มมากขึ้น พบว่า มีการผลิตปุ๋ยอินทรีย์ สารชีวภัณฑ์เป็นประจำ ร้อยละ 34.00 มีการทำเป็นบางครั้ง ร้อยละ 60.00 และไม่ได้ทำ ร้อยละ 4.00 ตามลำดับ

4) ด้านความยั่งยืน เกษตรกรผู้ผ่านการส่งเสริมและฝึกอบรมมีการดำเนินกิจกรรมที่ได้รับจากการฝึกอบรมอย่างต่อเนื่อง ร้อยละ 44.00 เช่น การรวมกลุ่มการผลิตปุ๋ย/น้ำหมักชีวภาพ การใช้ปุ๋ยหมัก/น้ำหมักชีวภาพ และการใช้สารชีวภัณฑ์ เป็นต้น รองลงมาไม่แน่ใจว่าจะดำเนินการต่อหรือไม่ ร้อยละ 41.00 และไม่ดำเนินการต่อ ร้อยละ 12.00 เนื่องจากเกษตรกรบางส่วนเป็นผู้สูงอายุ บางส่วนไม่มีเวลา สำหรับการสร้างโอกาสหรือเพิ่มศักยภาพในการประกอบอาชีพจากการนำความรู้จากการฝึกอบรมไปปฏิบัติ ส่วนใหญ่ ร้อยละ 96.00 พบว่า สามารถสร้างโอกาส หรือเพิ่มศักยภาพในการประกอบอาชีพหลักให้แก่เกษตรกร บางส่วนสามารถนำไป ต่อยอดสร้างรายได้เป็นอาชีพเสริมได้ เช่น กิจกรรมการแปรรูปผลผลิตทางการเกษตร เป็นต้น และสามารถสร้างโอกาสหรือเพิ่มศักยภาพในการประกอบอาชีพ ร้อยละ 4.00

5) ด้านปรัชญาเศรษฐกิจพอเพียง เกษตรกรผู้ผ่านการส่งเสริมและฝึกอบรม มีการน้อมนำหลักปรัชญาเศรษฐกิจพอเพียงมาปฏิบัติในชีวิตประจำวัน ร้อยละ 98.00 โดยเรื่องที่น่ามาปฏิบัติ เช่น การผลิตสินค้าเกษตร เช่น การปลูกผักสวนครัว การเลี้ยงปลา ไว้เพื่อบริโภคในครัวเรือน และจำหน่ายเพื่อเป็นรายได้เสริม การผลิตปุ๋ยหมัก/น้ำหมักชีวภาพไว้ใช้ในแปลงเกษตรเพื่อลดต้นทุนการผลิต และลดการใช้สารเคมี การลดรายจ่ายที่ไม่จำเป็นเพื่อสำรองเงินสำหรับในกรณีฉุกเฉิน เป็นต้น และไม่ได้นำหลักปรัชญาเศรษฐกิจพอเพียงไปปฏิบัติในชีวิตประจำวัน ร้อยละ 2.00

6) ด้านความพึงพอใจของเกษตรกรผู้ผ่านการส่งเสริมและฝึกอบรม มีความพึงพอใจต่อภาพรวมของโครงการในระดับมากที่สุด ด้วยค่าคะแนน 4.90 โดยเห็นว่าพึงพอใจด้านเนื้อหาการอบรม ความครบถ้วนของเนื้อหาอยู่ในระดับมากที่สุด ด้วยค่าคะแนน 4.68 รองลงมาพึงพอใจด้านระยะเวลาในการอบรม อยู่ในระดับมากที่สุด ความพึงพอใจด้านการมีส่วนร่วมในการแสดงความคิดเห็น การเปิดโอกาสให้สอบถามหากมีข้อสงสัย

รวมถึงการเปิดโอกาสให้ผู้ผ่านการส่งเสริมและฝึกอบรมนำความรู้ที่ถ่ายทอด ทดลองปฏิบัติในช่วงอบรมระดับมากที่สุด ด้วยค่าคะแนน 4.54 ความพึงพอใจด้านแปลงสาธิต/สถานที่ดูงานระดับมากที่สุด ด้วยค่าคะแนน 4.52 และด้านสถานที่การส่งเสริมและฝึกอบรม ความสะดวกสบายของสิ่งอำนวยความสะดวกต่างๆ อยู่ในระดับมากที่สุด ด้วยค่าคะแนน 4.50 ตามลำดับ

7) เรื่องที่เกษตรกรผู้เข้ารับการอบรมส่วนใหญ่ต้องการอบรมในครั้งต่อไป ได้แก่ การปลูกพืชผักเศรษฐกิจ ร้อยละ 33.50 รองลงมา ได้แก่ การผลิตพืชผักและการตลาดเกษตรอินทรีย์ ร้อยละ 22.50 การเลี้ยงปลาในบ่อดิน ร้อยละ 14.00 การเลี้ยงสุกรแม่พันธุ์ ร้อยละ 13.00 การปลูกกาแฟ ร้อยละ 9.50 การทำงานหัตถกรรม ร้อยละ 4.50 และการแปรรูปผลผลิตทางการเกษตร ร้อยละ 3.00 ตามลำดับ

5.2 การบรรลุประสงค์ของโครงการ

5.2.1 หน่วยงานร่วมบูรณาการการดำเนินงานโครงการฯ ได้มีการจัดทำฐานเรียนรู้ด้านการเกษตรจำนวน 10 ฐาน โดยจัดทำแปลงสาธิต รวบรวมองค์ความรู้ด้านการเกษตร เพื่อพัฒนาพื้นที่โครงการให้เป็นศูนย์เรียนรู้ด้านการเกษตร และขยายผลให้แก่เกษตรกรในพื้นที่ต่อไป

5.2.2 หน่วยงานร่วมบูรณาการได้มีการจัดประชุม และทำกิจกรรมต่างๆ ในพื้นที่โครงการฯ เช่น การลงพื้นที่จัดกิจกรรมร่วมกัน การทำปุ๋ย/สารชีวภัณฑ์ร่วมกัน เป็นต้น เพื่อขับเคลื่อนการดำเนินงานโครงการฯ ร่วมกับผู้นำชุมชน และเกษตรกรในพื้นที่

5.2.3 การบริหารจัดการพื้นที่โครงการฯ ในการอนุรักษ์สภาพแวดล้อมให้เกิดระบบนิเวศน์ที่สมบูรณ์ โดยเกษตรกรสามารถใช้พื้นที่ป่าไม้เป็นแหล่งผลิตอาหาร และมีการใช้ประโยชน์จากทรัพยากรธรรมชาติได้อย่างยั่งยืน

5.3 ข้อค้นพบจากการติดตาม

5.3.1 เกษตรกรส่วนใหญ่มีความรู้ความเข้าใจในการใช้ปุ๋ยอินทรีย์และสารชีวภัณฑ์ที่ดี โดยส่วนใหญ่มีการใช้ปุ๋ยคอก และน้ำหมักชีวภาพในการทำการเกษตร

5.3.2 เกษตรกรบางส่วนไม่สามารถนำความรู้หรือปัจจัยการผลิตไปปฏิบัติเพื่อให้เกิดความต่อเนื่องหลังจากการอบรมได้ เนื่องจากบางรายเป็นผู้สูงอายุ บางรายมีภาระงานในแปลงค่อนข้างมากทำให้ไม่มีเวลา

5.3.3 เกษตรกรบางราย มีปัญหาขาดแคลนแหล่งน้ำ ไม่มีช่องทางการจำหน่ายผลผลิต

5.3.4 การดำเนินโครงการเพื่อให้บรรลุวัตถุประสงค์ของโครงการอย่างสมบูรณ์ แบบจำเป็นต้องมีการบูรณาการร่วมกันระหว่างหน่วยงานภาครัฐ และเกษตรกร ในทุกมิติ ได้แก่ ระยะเวลา สถานที่ กลุ่มเป้าหมาย และองค์ความรู้ที่เกี่ยวข้องกันตลอดกิจกรรมการผลิตจนถึงการจำหน่ายผลผลิต

5.4 ข้อเสนอแนะ

5.4.1 หน่วยงานที่เกี่ยวข้องควรส่งเสริมและออกตรวจในการออกไปรับรองมาตรฐาน GAP เพิ่มขึ้น

5.4.2 ควรมีการวางคัดเลือกเกษตรกรรุ่นใหม่ หรือเกษตรกรที่มีความพร้อมจะพัฒนาเป็นเกษตรกรต้นแบบ หรือเป็นแปลงเรียนรู้ต้นแบบให้แก่เกษตรกรในชุมชนภูฟ้าต่อไป เพื่อให้เป็นบุคคลหรือแหล่งศึกษาเรียนรู้แนวคิดด้านการเกษตร ที่สามารถปฏิบัติได้จริงและสร้างรายได้อย่างยั่งยืน

5.4.3 ควรมีการจัดหาแหล่งน้ำ หรือพื้นที่กักเก็บน้ำให้เพียงพอต่อกิจกรรมการเกษตรในฤดูแล้ง และควรมีการประชาสัมพันธ์สินค้าเกษตรของชุมชนในช่องทางต่างๆ ที่หลากหลายมากขึ้น รวมทั้งจัดตั้งตลาดหรือจุดรับซื้อผลผลิตในชุมชนให้แก่เกษตรกร

5.4.4 ควรมีการบูรณาการขับเคลื่อนงานในทุกมิติ ได้แก่ การกำหนดกลุ่มเป้าหมายร่วมกัน การกำหนดขอบเขตระยะเวลาในการดำเนินโครงการร่วมกัน และการถ่ายทอดองค์ความรู้ที่เชื่อมโยงตลอดห่วงโซ่การผลิตจนถึงการจำหน่ายผลผลิต

บรรณานุกรม

- เกษม ศิริสุโขตม. (2550). *การประเมินโครงการ*. ศูนย์ประเมินผล สำนักงานเศรษฐกิจการเกษตร. กรุงเทพมหานคร.
- จุฬาลงกรณ์มหาวิทยาลัย. (2555). *รูปแบบการประเมินโครงการ หลักการติดตามและประเมินผลโครงการ*. ศูนย์ทดสอบและประเมินเพื่อพัฒนาการศึกษาและวิชาชีพ. คณะครุศาสตร์.
- ศิริชัย กาญจนวาสี และคณะ. (2541). *คู่มือการติดตามและประเมินผลโครงการพัฒนาในระดับจังหวัด*. กรุงเทพฯ : สำนักงานปลัดกระทรวงมหาดไทย.
- ศิริวรรณ เสรีรัตน์ และคณะ. (2549). *การตลาดบริการ*. กรุงเทพฯ : บริษัท ซีเอ็ดดูเคชั่น จำกัด.
- สมชาย วรกีเกษมสกุล. (2554). *ระเบียบวิธีการวิจัยทางพฤติกรรมศาสตร์และสังคมศาสตร์*. พิมพ์ครั้งที่ 2. อุดรธานี : อักษรศิลป์การพิมพ์.
- สุวรรณ นาควิบูลย์วงศ์. (2557). *การติดตามและประเมินผลโครงการ: แนวคิดสู่การปฏิบัติ*. เอกสารวิชาการ ฉบับที่ 121, กรุงเทพมหานคร : สำนักงานการปฏิรูปที่ดินเพื่อเกษตรกรรม.
- สำนักงานเกษตรและสหกรณ์จังหวัดน่าน. (2565). *เอกสารประกอบการประชุมคณะทำงานด้านการเกษตร โครงการศูนย์ภูฟ้าพัฒนาอันเนื่องมาจากพระราชดำริ ในสมเด็จพระเทพรัตนราชสุดาฯ สยามบรมราชกุมารี อำเภอป่าเกว๋น จังหวัดน่าน ครั้งที่ 1/2565*.
- สำนักงานคณะกรรมการพิเศษเพื่อประสานงานโครงการอันเนื่องมาจากพระราชดำริ (สำนักงาน กปร.). (2561). *เอกสารติดตาม/ประเมินผล*. (ออนไลน์) สืบค้นจาก <https://tinyurl.com/3b92739c> (วันที่สืบค้น 16 กันยายน 2565).
- สำนักงานคณะกรรมการพิเศษเพื่อประสานงานโครงการอันเนื่องมาจากพระราชดำริ (สำนักงาน กปร.). (2561). *เอกสารติดตาม/ประเมินผล*. (ออนไลน์) สืบค้นจาก <https://tinyurl.com/47w5b2ub> . (วันที่สืบค้น 16 กันยายน 2565).
- สำนักงานคณะกรรมการพิเศษเพื่อประสานงานโครงการอันเนื่องมาจากพระราชดำริ (สำนักงาน กปร.) (2563). *โครงการอันเนื่องมาจากพระราชดำริ*. (ออนไลน์) สืบค้นจาก <https://tinyurl.com/vbjrutxv>. (วันที่สืบค้น 16 กันยายน 2565).
- สำนักงานคณะกรรมการพิเศษเพื่อประสานงานโครงการอันเนื่องมาจากพระราชดำริ (สำนักงาน กปร.) (ม.ป.ป). *ประเภทของโครงการ. โครงการพัฒนาด้านส่งเสริมอาชีพ*. (ออนไลน์). สืบค้นจาก <https://tinyurl.com/yt2etv98>. (วันที่สืบค้น 16 กันยายน 2565).
- สำนักงานคณะกรรมการพิเศษเพื่อประสานงานโครงการอันเนื่องมาจากพระราชดำริ. (2563). *เอกสารประกอบการประชุมการขับเคลื่อนโครงการบูรณาการอันเนื่องมาจากพระราชดำริปี 2563 - 2568*.
- สำนักงานปลัดกระทรวงเกษตรและสหกรณ์. (2558). *การจัดการองค์ความรู้ การติดตามผลและประเมินผล*. (ออนไลน์) สืบค้นจาก [km-km_org_center-files-391991791879\(opsmoac.go.th\)](http://km-km_org_center-files-391991791879(opsmoac.go.th)). (วันที่สืบค้น 16 กันยายน 2565).

สำนักงานเศรษฐกิจการเกษตร. (2550). *คู่มือวิทยากรการฝึกอบรมหลักสูตรการติดตามและประเมินผล.*

กรุงเทพมหานคร.

เสนาะ ตีเยาว์. (2543). *หลักการบริหาร.* กรุงเทพฯ: โรงพิมพ์ธรรมศาสตร์.



สำนักงานเศรษฐกิจการเกษตรที่ 2 จังหวัดพิษณุโลก
บริเวณศูนย์ราชการ หมู่ที่ 4 ตำบลหัวรอ อำเภอเมืองพิษณุโลก จังหวัดพิษณุโลก
65000 เบอร์โทร : 0-5532-2650, 0-5532-2658
E-Mail : zone2@oae.go.th Website : www.oaezone.oae.go.th
Facebook : สำนักงานเศรษฐกิจการเกษตรที่ 2

