

โครงการธนาคารเมล็ดพันธุ์ ข้าวชุมชน ปี 2561

กรณีศึกษา: ปัจจัยที่มีผลต่อความสำเร็จในการ
ผลิตเมล็ดพันธุ์ข้าวพันธุ์ดี

ความสำคัญของการประเมินผล

วัตถุประสงค์ของการประเมินผล

ขอบเขตการประเมินผล

01

02

03

04

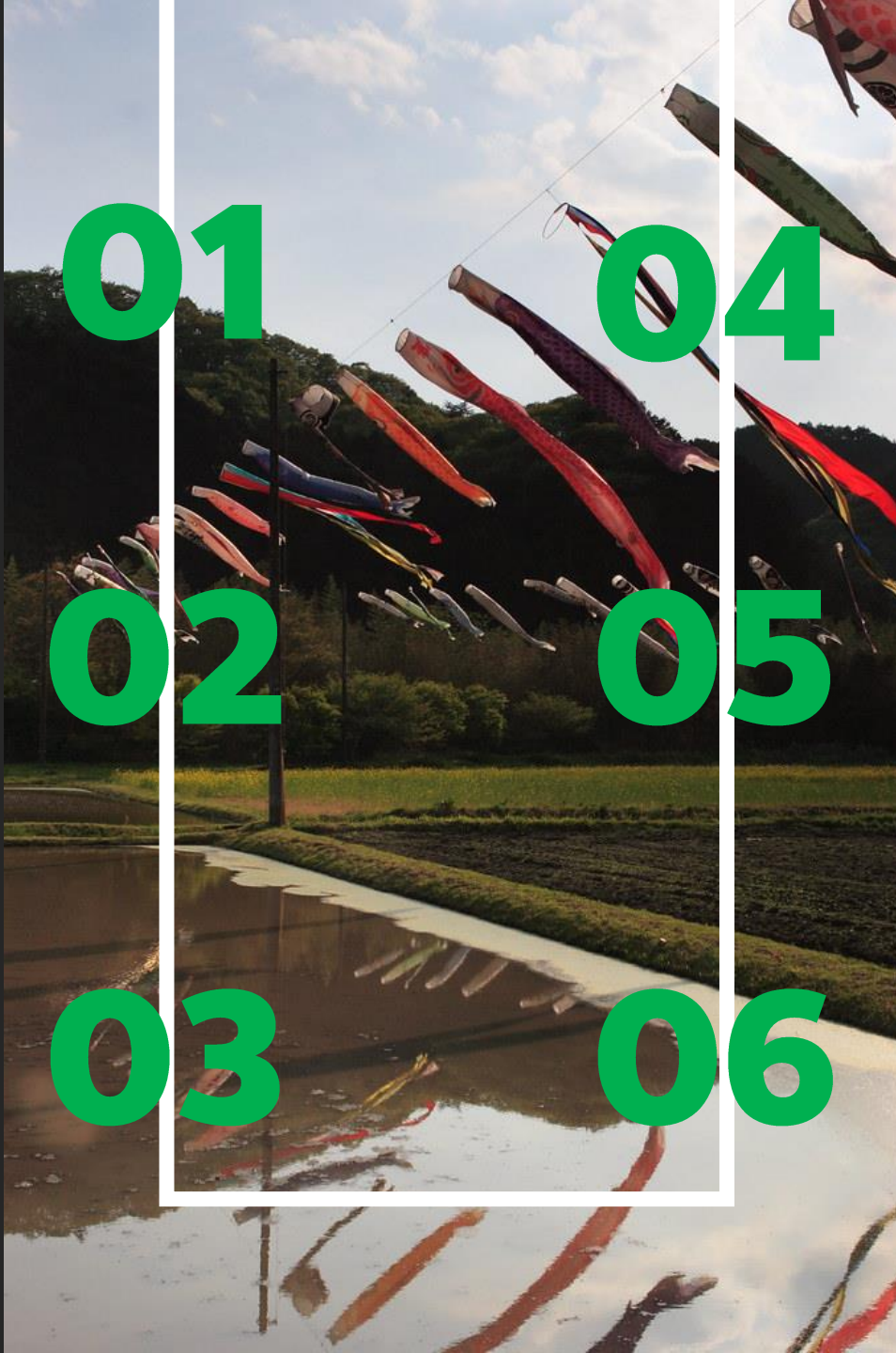
05

06

กรอบแนวทางการประเมินผล

ผลการประเมิน

ข้อค้นพบและข้อเสนอแนะ



כחש



นาปี 2559/60

58.65

ล้านไร่



นาปี 2559/60

25.24

ล้านบาท



ผลผลิตเฉลี่ย

446

กก./ไร่

ความต้องการเมล็ดพันธุ์ข้าว

1 ล้าน

ตัน/ปี



กรมการข้าว

80,000

ตัน/ปี



ความต้องการเมล็ดพันธุ์ข้าว

1 ล้าน

ตัน/ปี



ธนาคาร

เมล็ดพันธุ์สีขาวชมพู

เกษตรกรผ่านการรับรอง

< 50%





วัตถุประสงค์การประเมินผล

1. เพื่อประเมินผลผลิตและผลลัพท์ของโครงการธนาคารเมล็ดพันธุ์ข้าวชุมชน
2. เพื่อศึกษาปัจจัยที่มีผลต่อความสำเร็จในการผลิตเมล็ดพันธุ์ข้าวพันธุ์ดี

ขอบเขตการประเมินผล

ธนาคารเมล็ดพันธุ์ข้าวชุมชน
ที่จัดตั้งปี 2561



20

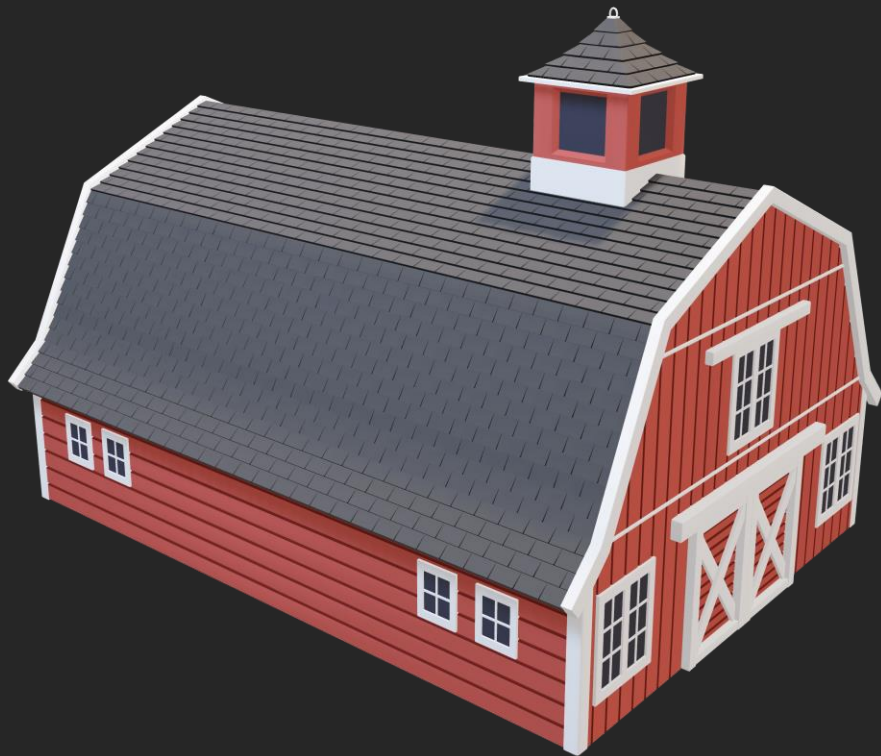
แห่ง

ขอบเขตการประเมินผล

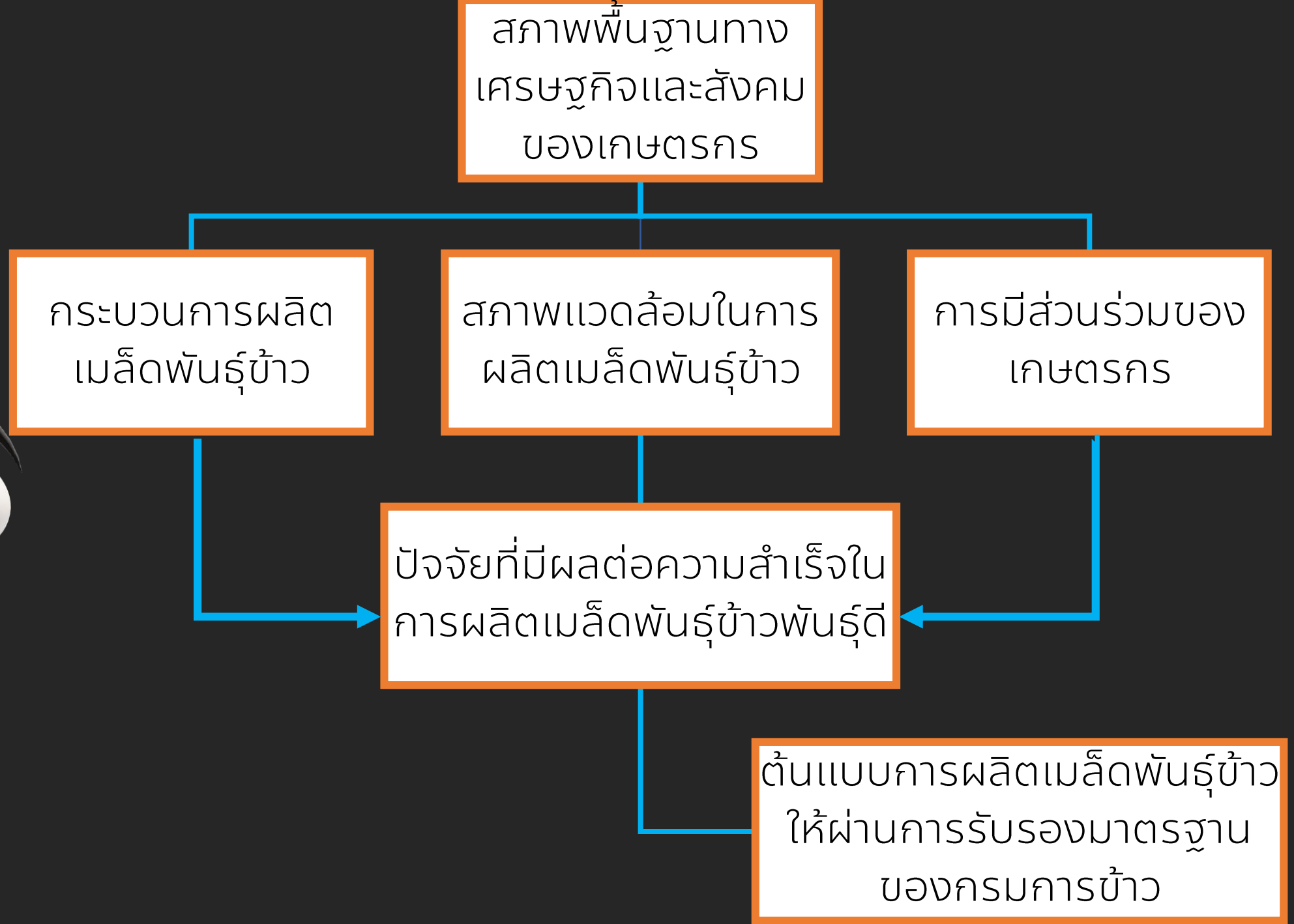


1. เจ้าหน้าที่ที่รับผิดชอบโครงการ
2. คณะกรรมการธนาคาร
3. เกษตรกรสมาชิก

ขอบเขตการประเมินผล



1. การดำเนินงานใน
ปีงบประมาณ พ.ศ. 2561
2. การผลิตข้าวปีเพาะปลูก
2561/62





ผลกาาร

ประเมิน

ปัจจัยนำเข้า (Inputs)

1. งบประมาณ

82.12%

เบิกจ่าย

9.686 ล้านบาท

80%

งบประมาณเพียงพอ

ปัจจัยนำเข้า (Inputs)

2. ปัจจัยการผลิตและวัสดุอุปกรณ์

เมล็ดพันธุ์ข้าว
70,000 ตัน

ชุดปรับปรุงเมล็ดพันธุ์
20 ชุด



เครื่องหยอดข้าว 4 แถว
20 เครื่อง

เครื่องหยอดข้าว 8 แถว
20 เครื่อง

เครื่องกะเทาะข้าว
20 เครื่อง

ปัจจัยนำเข้า (Inputs)

3. หลักสูตรที่อบรม

- การเตรียมเมล็ดพันธุ์
- โรคข้าว

88.24%

- การบริหารจัดการธนาคาร
- การตัดพันธุ์ปน
- แมลงในนาข้าว

82.35%

กระบวนการ (Process)

เกณฑ์การคัดเลือกเกษตรกร

- ชุมชนมีศักยภาพในการผลิตเมล็ดพันธุ์ข้าว **100%**

- ชุมชนมีความขาดแคลนเมล็ดพันธุ์ข้าว **88.24%**
- ชุมชนต้องการผลิตเมล็ดพันธุ์ข้าวไว้ใช้เอง



กระบวนการ (Process)

การจัดเวที่ชุมชน

- จัดทำเวที่ชุมชนธนาคารละ 1 ครั้ง

100%

ประเด็นในการจัดเวที่ชุมชน

- ชี้แจงวัตถุประสงค์โครงการ 100%
- กำหนดแนวทางในการดำเนินงานธนาคาร 94.12%
- จัดตั้งคณะกรรมการบริหารงานธนาคาร 94.12%
- วางแผนการผลิตเมล็ดพันธุ์ 94.12%
- กำหนดพันธุ์ข้าวที่ผลิต 82.35%



กระบวนการ (Process)

การจัดตั้งคณะกรรมการกลุ่ม

หน้าที่ของคณะกรรมการ

- พิจารณายืม – คืนเมล็ดพันธุ์
- จัดทำบัญชีของธนาคาร
- ควบคุมรักษาเมล็ดพันธุ์ข้าว

กระบวนการ (Process)

กฎระเบียบของธนาคาร

กฎของธนาคาร

- การยืม – ค้ำมัดพันธ์ข้าวต้องทำเป็นลายลักษณ์อักษร
- มีการกำหนดอัตราดอกเบี้ย
- การนำเมล็ดพันธ์ข้าวมาค้ำธนาคาร ต้องค้ำพร้อมอัตราดอกเบี้ยที่กำหนด

ผลผลิต (Outputs)

การจัดตั้งธนาคาร



20

แห่ง



ผลผลิต (Outputs)

คณะกรรมการธนาคาร

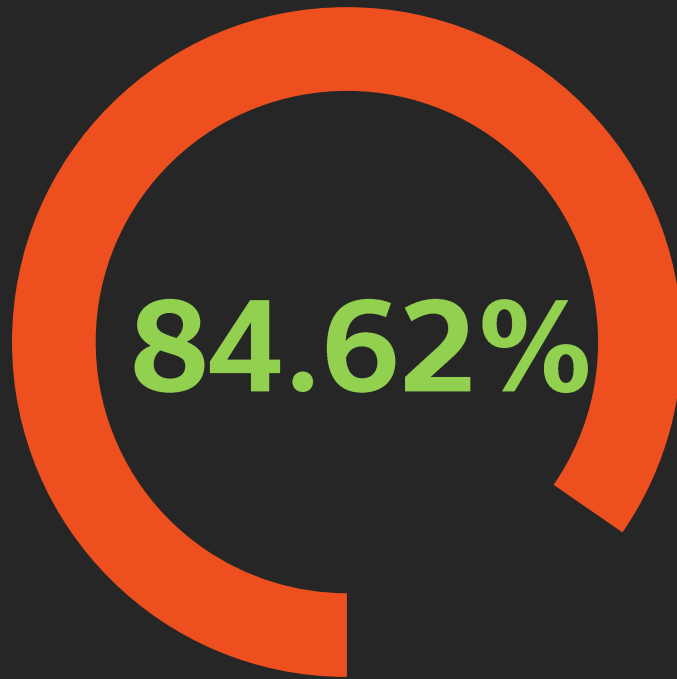
13

ราย/ธนาคาร



ผลผลิต (Outputs)

เกษตรกรที่เป็นสมาชิกธนาคาร

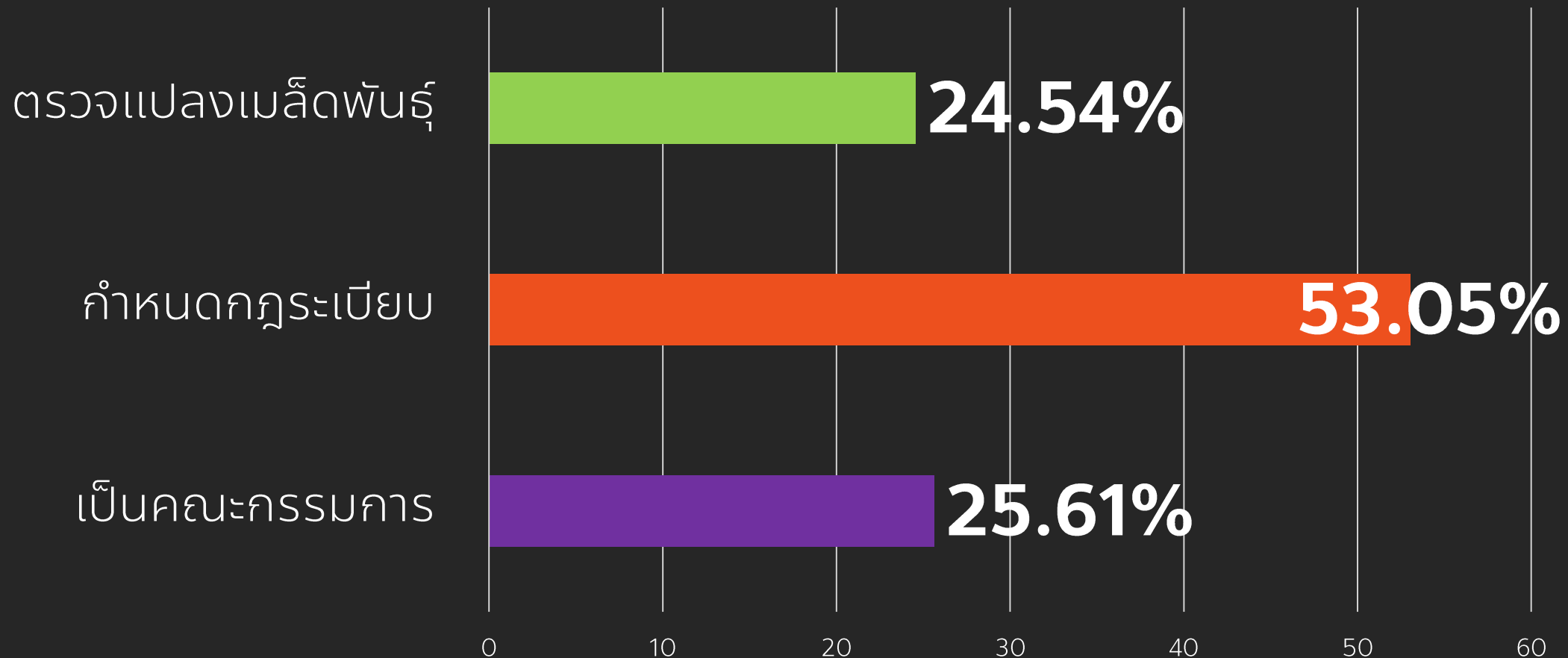


มีสมาชิก มากกว่า 100 ราย



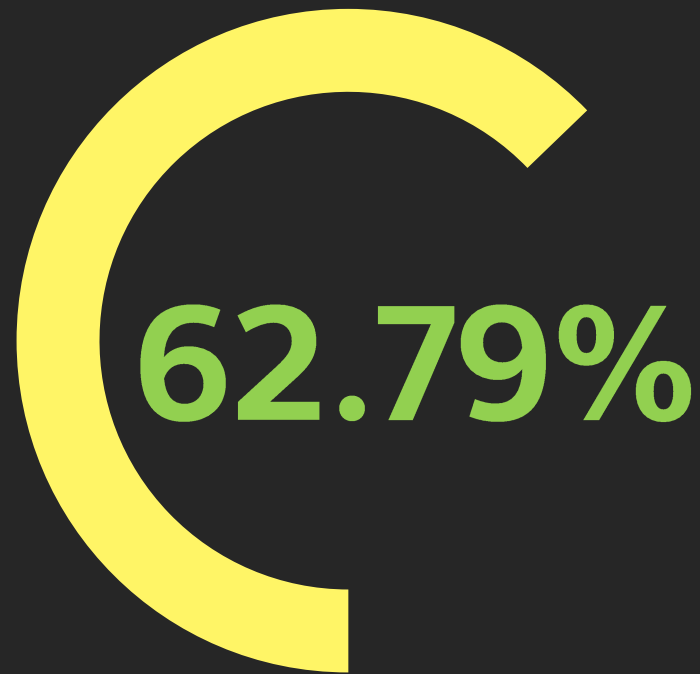
ผลผลิต (Outputs)

การมีส่วนร่วมของเกษตรกร



ผลผลิต (Outputs)

เกษตรกรที่ใช้บริการธนาคาร

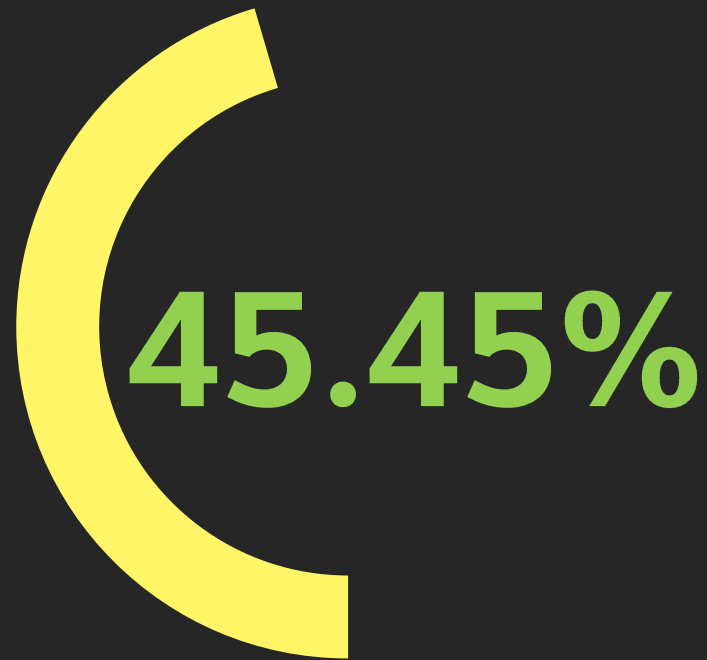


ใช้บริการแล้ว



ผลผลิต (Outputs)

แปลงสาธิตสำหรับผลิตเมล็ดพันธุ์ข้าว



มีผังแปลงผลิต

10.64

ไร่/ธนาคาร



ผลผลิต (Outputs)

เมล็ดพันธุ์ข้าวที่ได้รับการตรวจรับรอง

46.43%

ราย/ธนาคาร



ผลผลิต (Outputs)

เกษตรกรที่ได้รับการถ่ายทอดความรู้

77.32%

เกษตรกรที่ได้รับการ
การถ่ายทอดความรู้



ผลผลิต (Outputs)

เกษตรกรที่ได้รับการถ่ายทอดความรู้

83.73%

เกษตรกรที่ได้รับการถ่ายทอดความรู้

98.87%

เข้าอบรมด้วยตนเอง



ผลผลิต (Outputs)

ระดับความเข้าใจในเนื้อหาการอบรม

49.13%

เข้าใจเนื้อหาการอบรม
ในระดับมากที่สุด



ผลลัพธ์ (Outcomes)

ปัจจัยที่มีผลต่อความสำเร็จในการผลิตเมล็ดพันธุ์ข้าวพันธุ์ดี

รายการ	t	Sig.
1. วิธีการเพาะปลูก	-2.242	0.026*
2. การตัดพันธุ์ปนในระยะออกรวง	-2.622	0.010*
3. วิธีการเก็บเกี่ยว	-2.794	0.006*
4. ความถี่ในการติดตามจากกรรมการ	-2.169	0.032*
5. ความถี่ในการติดตามจากเจ้าหน้าที่	2.177	0.031*
6. จำนวนครั้งในการใส่ปุ๋ย	-2.778	0.006*

* มีระดับนัยสำคัญทางสถิติที่ระดับ .05

ผลลัพธ์ (Outcomes)

1. วิธีการเพาะปลูก

การตรวจมาตรฐานเมล็ดพันธุ์	วิธีการเพาะปลูก			รวม
	หวาน	ปักดำ	หยอด	
1) ผ่าน	17.80	25.80	4.90	48.50
2) ไม่ผ่าน	28.80	19.00	3.70	51.50
รวม	46.60	44.80	8.60	100.00

ค่าสถิติ Phi พบว่า ตัวแปรมีความสัมพันธ์ในทิศทางเดียวกันร้อยละ 19.30

* มีระดับนัยสำคัญทางสถิติที่ระดับ .05

ผลลัพธ์ (Outcomes)

2. การตัดพันธุ์ปนในระยะออกรวง

การตรวจมาตรฐานเมล็ดพันธุ์	การตัดพันธุ์ปนในระยะออกรวง		
	มี	ไม่มี	รวม
1) ผ่าน	37.40	11.00	48.50
2) ไม่ผ่าน	30.10	21.50	51.50
รวม	67.50	32.50	100.00

ค่าสถิติ Phi พบว่า ตัวแปรมีความสัมพันธ์ในทิศทางเดียวกันร้อยละ 20.20

* มีระดับนัยสำคัญทางสถิติที่ระดับ .05

ผลลัพธ์ (Outcomes)

3. วิธีการเก็บเกี่ยว

การตรวจมาตรฐานเมล็ดพันธุ์	วิธีการเก็บเกี่ยว		
	คน	รถเกี่ยว	รวม
1) ผ่าน	26.40	22.00	48.40
2) ไม่ผ่าน	17.00	34.60	51.60
รวม	43.40	56.60	100.00

ค่าสถิติ Phi พบว่า ตัวแปรมีความสัมพันธ์ในทิศทางเดียวกันร้อยละ 42.30

* มีระดับนัยสำคัญทางสถิติที่ระดับ .05

ผลลัพธ์ (Outcomes)

4. ความถี่ในการติดตามของคณะกรรมการ

ความสัมพันธ์ของความถี่ที่ได้รับจากการติดตามของคณะกรรมการ ด้วยค่าสถิติ Phi และ Cramer's V พบว่า

ความถี่ในการติดตามของคณะกรรมการมีผลต่อความสำเร็จในการผลิตเมล็ดพันธุ์ข้าวพันธุ์ดีร้อยละ 42.70

ผลลัพธ์ (Outcomes)

5. ความถี่ในการติดตามของเจ้าหน้าที่

ความสัมพันธ์ของความถี่ที่ได้รับจากการติดตามของคณะกรรมการ ด้วยค่าสถิติ Phi และ Cramer's V พบว่า

ความถี่ในการติดตามของคณะกรรมการมีผลต่อความสำเร็จในการผลิตเมล็ดพันธุ์ข้าวพันธุ์ดีร้อยละ 40.90

ผลลัพธ์ (Outcomes)

6. ความถี่ในการใส่ปุ๋ย

การตรวจมาตรฐาน เมล็ดพันธุ์	จำนวนครั้งในการใส่ปุ๋ยต่อฤดูกาล					รวม
	0	1	2	3		
1) ผ่าน	0.60	4.30	40.70	2.50	48.10	
2) ไม่ผ่าน	0.60	14.20	35.80	1.20	51.90	
รวม	1.20	18.50	76.50	3.70	100.00	

ค่าสถิติ Phi พบว่า ตัวแปรมีความสัมพันธ์ในทิศทางเดียวกันร้อยละ 24.20

* มีระดับนัยสำคัญทางสถิติที่ระดับ .05

ปัจจัยที่ส่งผลต่อความสำเร็จ

กระบวนการการผลิตเมล็ดพันธุ์ข้าว

- วิธีการเพาะปลูก
- ความถี่ในการใส่ปุ๋ย
- การตัดพันธุ์ปนในระยะออกรวง
- วิธีการเก็บเกี่ยว

ปัจจัยที่ส่งผลต่อความสำเร็จ

กระบวนการการผลิตเมล็ดพันธุ์ข้าว

- วิธีการเพาะปลูก
- ความถี่ในการใส่ปุ๋ย
- การตัดพันธุ์ปนในระยะออกรวง
- วิธีการเก็บเกี่ยว

การมีส่วนร่วม

- ความถี่ในการติดตามของกรรมการ
- ความถี่ในการติดตามของเจ้าหน้าที่

ผลลัพธ์ (Outcomes)

ความพึงพอใจของเกษตรกร

9.52

คะแนน

ข้อค้นพบ...

- ธนาคารบางแห่งไม่ได้นำอุปกรณ์การผลิตที่ทางกรมการข้าวจัดสรรให้มาใช้ประโยชน์ เนื่องจากไม่สอดคล้องกับสภาพการผลิตในพื้นที่นั้น ๆ ได้แก่ เครื่องหยอดข้าวแห้งชนิด 4 แถว และ 8 แถว
- เกษตรกรที่ผ่านการรับรองมาตรฐานเมล็ดพันธุ์ส่วนมากใส่ปุ๋ยเฉลี่ย 2 - 3 ครั้งต่อฤดูกาลเพาะปลูก มีการตัดพันธุ์ปนในระยะออกรวง และใช้วิธีการเก็บเกี่ยวโดยแรงงานคน/เกี่ยวมือ
- เจ้าหน้าที่ที่รับผิดชอบโครงการมีจำนวนไม่เพียงพอต่อการดำเนินโครงการ ทำให้การติดตามดูแลให้คำปรึกษากับเกษตรกรไม่ครอบคลุมเท่าที่ควร

...ข้อเสนอแนะ

- ควรส่งเสริมให้เกษตรกรใช้อุปกรณ์การผลิตที่ได้รับการจัดสรร เช่น เครื่องหยอดข้าวแห้งชนิด 4 แถว และ 8 แถวมากยิ่งขึ้น รวมทั้งจัดสรรรถดำนาในบางพื้นที่ โดยเฉพาะพื้นที่ที่มีการปลูกข้าวแบบใช้วิธีปักดำ
- ควรส่งเสริมให้เกษตรกรใส่ปุ๋ยตามคู่มือคำแนะนำของกรมการข้าว
- ควรมีการชี้แจงขอความร่วมมือกับเอกชนที่ให้บริการรถเกี่ยวข้าว ถึงความจำเป็นในการทำความสะอาดถังบรรจุข้าวของรถเกี่ยวก่อนการเก็บเกี่ยวแปลงข้าวเมล็ดพันธุ์
- ควรส่งเสริมให้เกษตรกรตระหนักถึงการตัดพันธุ์ปนในระยะออกรวง
- ควรส่งเสริมให้คณะกรรมการธนาคารสามารถดำเนินการติดตามเกษตรกรทดแทนเจ้าหน้าที่ได้



ขอขอบคุณครับ...

ส่วนวิชาการการประเมินผล