



การประเมินผลโครงการ ระบบส่งเสริมการเกษตรแบบแปลงใหญ่ ปี 2559 - 2561

โดย ศูนย์ประเมินผล
สำนักงานเศรษฐกิจการเกษตร



ประเด็นนำเสนอ

1. สาระสำคัญของโครงการระบบส่งเสริมการเกษตรแบบแปลงใหญ่

2. ระเบียบวิธีการประเมินผล

3. ผลการประเมินผล

4. ข้อค้นพบ/ข้อเสนอแนะ

1. สาระสำคัญของโครงการระบบส่งเสริมการเกษตรแบบแปลงใหญ่

จุดเริ่มต้นของแปลงใหญ่



กระทรวงเกษตรและสหกรณ์
Ministry of Agriculture and Cooperatives



1. สาระสำคัญของโครงการระบบส่งเสริมการเกษตรแบบแปลงใหญ่ (ต่อ)

วัตถุประสงค์ของโครงการ

เพื่อสนับสนุนให้เกษตรกรมีการรวมกลุ่มและบริหารจัดการร่วมกัน ให้เกิดการ4.รวมกันผลิต และรวมกันจำหน่าย โดยมี5.ตลาดรองรับที่แน่นอน

เพื่อให้เกษตรกรสามารถ1.ลดต้นทุนการผลิตและมี2.ผลผลิตต่อหน่วยเพิ่มขึ้น รวมทั้ง3.ผลผลิตมีคุณภาพได้มาตรฐานภายใต้การบูรณาการของหน่วยงานภาครัฐและเอกชน



เป้าหมาย ปี 2561 ปีแห่งการยกระดับคน การบริหารจัดการ มาตรฐานสินค้าเกษตร ผู้เกษตร 4.0 แปลงใหญ่ (กสก.) 3,718.4102 ลบ.

↑
แปลงยกระดับ

↑
แปลงใหม่

เป้าหมาย	แปลงใหญ่ปี 2559 (597 แปลง) แปลงปีที่ 3 - พัฒนาเพื่อยกระดับความเข้มแข็ง - บริหารจัดการครบวงจร	แปลงใหญ่ปี 2560 (1,951 แปลง) แปลงปีที่ 2 - พัฒนาผู้จัดการแปลง/เกษตรกร - ลดต้นทุนและเพิ่มโอกาสในการแข่งขันสินค้าเกษตร	แปลงใหญ่ปี 2561 เป้าหมาย 1,660 แปลง แปลงปีที่ 1 (กข.1.175/กสก.400/มม.5/ปม.20/ปศ.60) - เน้นให้เกิดการรวมแปลง - จัดทำแผนพัฒนารายแปลง - เพิ่มแปลงใหญ่สินค้าเกษตรอื่น
กิจกรรมหลัก ปี 2561	1) การถ่ายทอดความรู้ (เน้นงานวิจัย/นวัตกรรม) 2) การสนับสนุนปัจจัยการผลิต/เครื่องจักรกล/แหล่งน้ำ 3) การยกระดับมาตรฐานและเพิ่มมูลค่าสินค้าเกษตร 4) การเชื่อมโยงการตลาด	1) การถ่ายทอดความรู้ (เน้นเพิ่มประสิทธิภาพการผลิต/นวัตกรรม) 2) การสนับสนุนปัจจัยการผลิต/เครื่องจักรกล/แหล่งน้ำ 3) การยกระดับมาตรฐานและเพิ่มมูลค่าสินค้าเกษตร 4) การเชื่อมโยงการตลาด	1) การเตรียมการ 2) การถ่ายทอดความรู้ (เน้นเพิ่มประสิทธิภาพการผลิต) 3) การสนับสนุนปัจจัยการผลิต/เครื่องจักรกล/แหล่งน้ำ 4) การยกระดับมาตรฐานและเพิ่มมูลค่าสินค้าเกษตร 5) การเชื่อมโยงการตลาด

แผนงาน / งบประมาณ ปี 2561 (ล้านบาท)	แปลงยกระดับ (2,085.4201 ลบ.)		แปลงใหม่ (1,114.1318 ลบ.)		แปลงใหม่ (425.8312 ลบ.)	
		งบประมาณ		งบประมาณ		งบประมาณ
1.1 การถ่ายทอดความรู้ (เน้นงานวิจัย/นวัตกรรม)	1.1 การถ่ายทอดความรู้ (เน้นงานวิจัย/นวัตกรรม)	37.7753	2.1 การถ่ายทอดความรู้ (เน้นประสิทธิภาพการผลิต/นวัตกรรม)	96.7568	3.1 การเตรียมการ	40.5066
- การวิเคราะห์จัดทำแผนรายแปลงและจัดทำแผนธุรกิจ (กสก. สปก. ปม. พด. กข. ปศ. มม.)	- การวิเคราะห์จัดทำแผนรายแปลงและจัดทำแผนธุรกิจ (กสก. สปก. ปม. พด. กข. ปศ. มม.)	2.8100	- จัดเวที/วิเคราะห์และจัดทำแผนรายแปลง/จัดทำแผนธุรกิจ (กสก. สปก. ปม. พด. กข. ปศ. มม.)	7.6000	- รับรองแปลงผ่าน SC (ภายในเดือนธันวาคม 2560) - จัดเวทีวิเคราะห์เพื่อกำหนดเป้าหมายการพัฒนาและแผนรายแปลง (กสก.สปก. ปม. พด. กข. ปศ. มม.)	4.1886
- ถ่ายทอดความรู้ให้เกษตรกร เน้นการพัฒนาคุณภาพ การตลาด การบริหารจัดการกลุ่ม (กสก. กสส. กข. ฝนหลวง ปม. ปศ. กวค.)	- ถ่ายทอดความรู้ให้เกษตรกร เน้นการพัฒนาคุณภาพ การตลาด การบริหารจัดการกลุ่ม (กสก. กสส. กข. ฝนหลวง ปม. ปศ. กวค.)	27.8013	- ถ่ายทอดความรู้ให้เกษตรกรด้านการผลิต /บัญชีต้นทุน/การตลาด (กสก. กข. ปม. กต. กวค. มม.)	84.5968	- ถ่ายทอดความรู้ให้เกษตรกรด้านการบริหารจัดการ/การทำบัญชีกลุ่ม (กต. กสส.)	36.3180
- พัฒนาศักยภาพของเกษตรกรและเสริมสร้างความเข้มแข็งของกลุ่ม/องค์กร/วิสาหกิจชุมชน (กสก.)	- พัฒนาศักยภาพของเกษตรกรและเสริมสร้างความเข้มแข็งของกลุ่ม/องค์กร/วิสาหกิจชุมชน (กสก.)	3.5820	- พัฒนาศักยภาพของเกษตรกรสู่ Smart Farmer และเสริมสร้างความเข้มแข็งของกลุ่ม/องค์กร/วิสาหกิจชุมชน (กสก.)	4.5600	3.2 การถ่ายทอดความรู้ (เน้นเพิ่มประสิทธิภาพการผลิต)	102.7367
- พัฒนาเกษตรกรเป็น Smart Farmer ครบทุกราย (กสก.)	- พัฒนาเกษตรกรเป็น Smart Farmer ครบทุกราย (กสก.)	3.5820	2.2 การสนับสนุนปัจจัยการผลิต/เครื่องจักรกล/แหล่งน้ำ	943.1749	- ถ่ายทอดความรู้ให้เกษตรกรด้านการลดต้นทุนการผลิต เพิ่มประสิทธิภาพการผลิต (มม. กข. ปม. ปศ. กสก.)	28.2367
1.2 การสนับสนุนปัจจัยการผลิต/เครื่องจักรกล/แหล่งน้ำ	1.2 การสนับสนุนปัจจัยการผลิต/เครื่องจักรกล/แหล่งน้ำ	1,960.6949	- จัดหาน้ำสนับสนุนแปลงใหญ่ (ขป.)	654.7650	- ส่งเสริมการจัดทำแปลงเรียนรู้เพิ่มประสิทธิภาพการผลิต (กวก. กสก.)	74.5000
- จัดหาน้ำสนับสนุนแปลงใหญ่ (ขป.)	- จัดหาน้ำสนับสนุนแปลงใหญ่ (ขป.)	1,846.1940	- สนับสนุนวัสดุการเกษตร (กข.)	59.7300	- พัฒนาศักยภาพของเกษตรกรสู่ Smart Farmer และความเข้มแข็งของกลุ่ม/องค์กร/วิสาหกิจชุมชน	
- สนับสนุนวัสดุการเกษตรเพื่อพัฒนาการผลิต (กสก. กข. กวค. มม.)	- สนับสนุนวัสดุการเกษตรเพื่อพัฒนาการผลิต (กสก. กข. กวค. มม.)	87.9009	- ส่งเสริมการจัดทำแปลงเรียนรู้/สาธิตเพิ่มประสิทธิภาพการผลิต (พด. กวค. กสก. ปม.)	228.6799		
- พัฒนาคุณภาพดินในแปลงใหญ่ (พด.)	- พัฒนาคุณภาพดินในแปลงใหญ่ (พด.)	26.6000				

เป้าหมาย ปี 2561 ปีแห่งการยกระดับคน การบริหารจัดการ มาตรฐานสินค้าเกษตร ผู้เกษตร 4.0 แปลงใหญ่ (กสก.) 3,718.38042 ลบ.

แผนงาน / งบประมาณ ปี 2561 (ล้านบาท)	แปลงยกระดับ		แปลงใหม่		
	แผนงาน (ลบ.)	งบประมาณ	แผนงาน (ลบ.)	งบประมาณ	
1.3 การยกระดับมาตรฐานและเพิ่มมูลค่าสินค้าเกษตร	71.3000	2.3 การยกระดับมาตรฐานและเพิ่มมูลค่าสินค้าเกษตร	36.2897	3.3 การสนับสนุนปัจจัยการผลิต/เครื่องจักรกล/แหล่งน้ำ	230.6710
- ถ่ายทอดความรู้ให้เกษตรกรเน้นการพัฒนาคุณภาพและประสิทธิภาพ (กสก. ปศ. มกอช. สปก. ม. กข.)	31.3000	- ถ่ายทอดความรู้ให้เกษตรกร เน้นการพัฒนาคุณภาพและประสิทธิภาพ (กสก. มม. มกอช. ปม. กข.)	6.2897	- ปัจจัยด้านการผลิต (มม. ปศ. กข. ปม.)	167.6630
- การตรวจรับรองมาตรฐานสินค้าเกษตร (กข.)	40.000	- การตรวจรับรองมาตรฐานสินค้าเกษตร (กข.)	30.000	- พัฒนาคุณภาพดิน (พด.)	63.0080
- สร้างมูลค่าเพิ่ม/แปรรูป				3.4 การยกระดับมาตรฐานและเพิ่มมูลค่าสินค้าเกษตร	33.6301
1.4 การเชื่อมโยงการตลาด	15.6499	2.4 การเชื่อมโยงการตลาด	37.9104	- ถ่ายทอดความรู้ให้เกษตรกร เน้นการพัฒนาคุณภาพและประสิทธิภาพ (กสก. สปก. ปม.)	26.1301
- สนับสนุนการรวมกลุ่ม มีการบริหารจัดการร่วมกันรวมกันผลิตและรวมกันจำหน่ายโดยมีตลาดรองรับที่แน่นอน (กสก. กสส. กข. ปม.)	12.0679	- ประชุมเชื่อมโยงเครือข่าย/แผนการตลาด (กสก.)	37.9104	- ตรวจรับรอง	7.5000
- เตรียมพร้อมสู่การเป็นผู้ประกอบการธุรกิจเกษตร (กสก.)	3.5820			3.5 การเชื่อมโยงการตลาด	18.2868
				- ส่งเสริมและถ่ายทอดความรู้ให้เกษตรกรด้านการตลาดและเชื่อมโยงการตลาด (มม. กข. ปม.)	18.2868

การบริหารจัดการ (93.0271 ลบ.)

- พัฒนาเกษตรกรเป็นผู้จัดการแปลงใหญ่ ปี 59 (กสก.) - พัฒนาผู้จัดการแปลง ปี 61 (กข.) - การประชุมเครือข่ายคณะกรรมการแปลงใหญ่ฯ (กสก.)
- ประชาสัมพันธ์สร้างการรับรู้ (ทุกหน่วยงาน) - ติดตามและประเมินผล (สศก. กสก.) - บริหารจัดการโครงการ/พัฒนาฐานข้อมูลกลาง (ทุกหน่วยงาน) - การประกวดแปลง (สศก./กสก.)

2. ระเบียบวิธีการประเมินผล

การดำเนินงานโครงการ : มีการส่งเสริมแปลงใหญ่ ตั้งแต่ปี 2559 – 2561 จำนวน 4,007 แปลง 86 สินค้า พื้นที่ 4.358 ล้านไร่ เกษตรกร 317,453 ราย

วัตถุประสงค์การประเมินผล : เพื่อประเมินผลการดำเนินงาน ผลผลิต และผลลัพธ์ของการดำเนินงานโครงการฯ ปี 2559 - 2561

1. ขอบเขตการประเมินผล

1.1 พื้นที่ดำเนินการ โครงการฯ ใน 77 จังหวัด
จำนวน 4,007 แปลง พื้นที่ 4.358 ล้านไร่
เกษตรกร 317,453 ราย (ณ วันที่ 30 ก.ย. 61)

1.2 กลุ่มเป้าหมาย ผู้จัดการแปลงและเกษตรกรเข้าร่วมโครงการปี 2559 ปี 2560 และปี 2561

1.3 ระยะเวลาของข้อมูล

- ข้อมูลด้านการผลิต

แปลงใหญ่ปี 2559 ก่อนโครงการปี 2558/59 หลัง 2561/62
แปลงใหญ่ปี 2560 ก่อนโครงการปี 2559/60 หลัง 2561/62
แปลงใหญ่ปี 2561 ก่อนโครงการปี 2560/61 หลัง 2561/62

- ด้านผลได้ (Outputs) เป็นข้อมูลการดำเนินงานโครงการฯ ปีงบประมาณ พ.ศ. 2561

2. การเก็บรวบรวมข้อมูล

2.1 กลุ่มเป้าหมายในการเก็บรวบรวมข้อมูล

- ผู้จัดการแปลง โดยใช้วิธีการสำมะโน (Census) ประชากรทั้งหมด จำนวน 4,007 แปลง

- เกษตรกรเข้าร่วมโครงการ เก็บรวบรวมด้วยตัวอย่าง กำหนดขนาดแปลงตัวอย่างร้อยละ 10 (Neuman,1991) โดยขนาดแปลงตัวอย่างสำรวจครั้งนี้ จำนวน 400 แปลง กระจายครอบคลุมทั่วทุกภาค เกษตรกรตัวอย่าง จำนวน 2,521 ราย

รายการ	จำนวนแปลง (แปลง)	
	ประชากร	ตัวอย่าง
แปลงปี 2559	594	59
แปลงปี 2560	1,721	172
แปลงปี 2561	1,692	169
รวม	4,007	400

2.2 เครื่องมือการเก็บรวบรวมข้อมูล

- แบบสอบถาม ผู้จัดการแปลง ปี 2559 2560 2561
- แบบสัมภาษณ์ เกษตรกรแปลง ปี 2559 2560 2561

3. วิธีการเก็บข้อมูล

3.1 ผู้จัดการแปลง

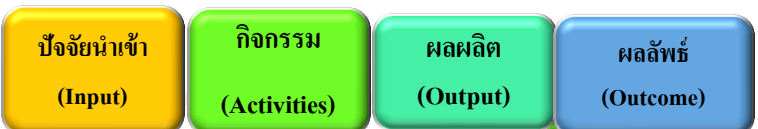
ทำงานร่วมกันระหว่าง สำนักงานเศรษฐกิจการเกษตร และกรมส่งเสริมการเกษตร โดยสำนักงานเกษตรจังหวัดทั้ง 77 จังหวัด เพื่อรวบรวมข้อมูลผลการดำเนินงานแปลงใหญ่ของผู้จัดการแปลงทั้ง 4,007 แปลง

3.2 เกษตรกรตัวอย่าง

* สำนักงานเศรษฐกิจการเกษตร สํารวจแปลงตัวอย่างทั้งหมด 400 แปลง ใน 40 จังหวัด เกษตรกร จำนวน 2,521 ราย

ใน 10 กลุ่มสินค้า ประกอบด้วย ข้าว 140 แปลง พืชไร่ 78 แปลง กลุ่มไม้ยืนต้น 36 แปลง ไม้ผล 46 แปลง พืชผัก 16 แปลง ประมง 14 แปลง ปศุสัตว์ 44 แปลง หม่อนไหม 12 แปลง ไม้ดอกไม้ประดับ 5 แปลง และแมลงเศรษฐกิจ 9 แปลง

รูปแบบการประเมินผล



3. ผลประเมินโครงการระบบส่งเสริมการเกษตรแบบแปลงใหญ่ ปี 2559 – 2561

ผลประเมิน : ปัจจัยนำเข้า

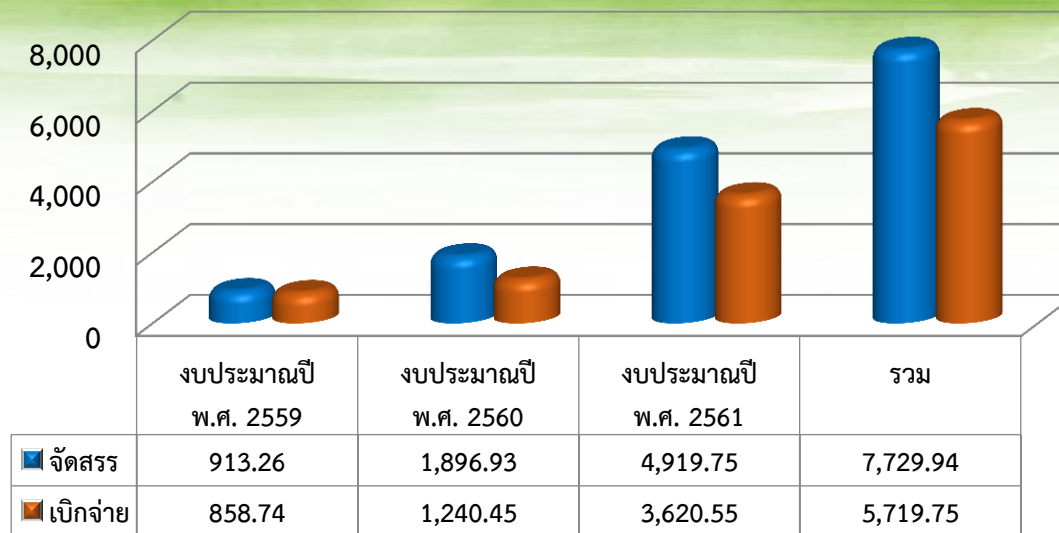
งบประมาณ

หน่วยงาน	ปีงบประมาณ					
	พ.ศ. 2559		พ.ศ. 2560		พ.ศ. 2561	
	ได้รับจัดสรร	เบิกจ่าย	ได้รับจัดสรร	เบิกจ่าย	ได้รับจัดสรร	เบิกจ่าย
1. กรมการข้าว	300.104	283.407	478.607	369.864	778.284	508.321
2. กรมตรวจบัญชีสหกรณ์	-	-	25.202	25.201	33.672	33.672
3. กรมประมง	-	-	38.393	34.818	72.027	66.102
4. กรมปศุสัตว์	-	-	8.191	7.489	26.850	24.117
5. กรมพัฒนาที่ดิน	18.060	18.016	70.708	70.418	124.568	118.055
6. กรมชลประทาน ^{1/}	557.661	521.062	1,073.652	545.103	3,107.697	2,135.627
7. กรมวิชาการเกษตร	-	-	12.681	12.576	17.108	17.076
8. กรมส่งเสริมการเกษตร	32.904	31.728	120.520	118.528	619.147	597.030
9. กรมส่งเสริมสหกรณ์	-	-	5.280	5.280	28.365	28.358
10. กรมหม่อนไหม	4.526	4.526	8.677	8.244	11.100	10.320
11. สำนักงานการปฏิรูปที่ดินเพื่อเกษตรกรรม	-	-	28.960	17.925	71.825	59.087
12. สำนักงานมาตรฐานสินค้าเกษตรและอาหารแห่งชาติ	-	-	22.100	21.879	26.500	20.234
13. สำนักงานเศรษฐกิจการเกษตร	-	-	3.960	3.128	2.610	2.555
รวม	913.255	858.739	1,896.931	1,240.453	4,919.753	3,620.554

ที่มา : หน่วยงานร่วมบูรณาการโครงการระบบส่งเสริมการเกษตรแบบแปลงใหญ่

หมายเหตุ : ^{1/}กรมชลประทานงบประมาณบริหารจัดการทรัพยากรน้ำ

ล้านบาท



ร้อยละ	94.03	65.39	73.59	73.99
--------	-------	-------	-------	-------



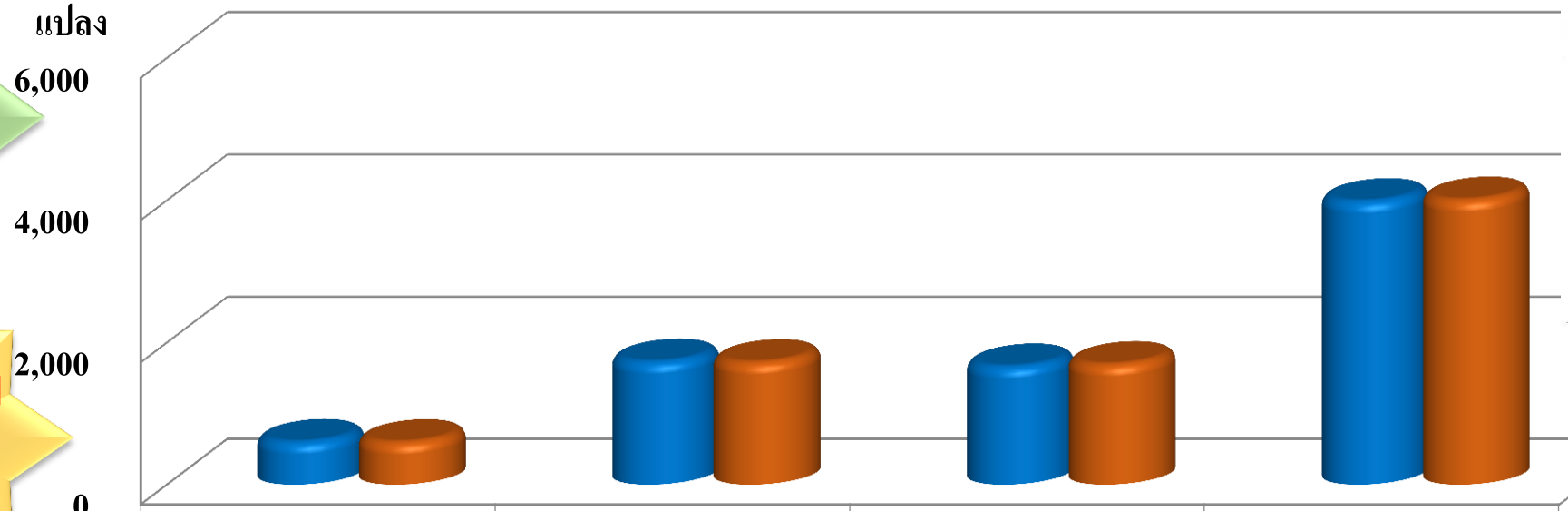
3. ผลประเมินโครงการระบบส่งเสริมการเกษตรแบบแปลงใหญ่ ปี 2559 – 2561 (ต่อ)

ผลประเมิน : บั๊จจัญนำเข้า

จำนวนแปลง พื้นที่ และเกษตรกรที่เข้าร่วมโครงการ

11 กลุ่มสินค้า
86 สินค้า

เกษตรกรอายุเฉลี่ย 54 ปี
ส่วนใหญ่จบการศึกษา
ระดับประถมศึกษา



	แปลงปี 2559	แปลงปี 2560	แปลงปี 2561	รวม
เป้าหมาย	597	1,728	1,660	3,985
ผลการดำเนินงาน	594	1,721	1,692	4,007
พื้นที่ (ไร่)	1,379,357	1,770,734	1,208,135	4,358,226
เกษตรกร (ราย)	95,338	139,515	85,600	317,453

กลุ่มสินค้า	ขนาดพื้นที่ (ไร่)
1.ข้าว	2,752,290
2.พืชไร่	622,479
3.ไม้ยืนต้น	517,289
4.ไม้ผล	201,334
5.พืชผัก/สมุนไพร	57,394
6.ไม้ดอกไม้ประดับ	13,149
7.หม่อนไหม	13,409
8.ประมง	32,734
9.ปศุสัตว์	143,342
10.แมลงเศรษฐกิจ	4,083
11.อื่น ๆ (นาเกลือ)	723

หมายเหตุ : ข้อมูลกรมส่งเสริมการเกษตร ณ วันที่ 30 ก.ย. 2561

3. ผลประเมินโครงการระบบส่งเสริมการเกษตรแบบแปลงใหญ่ ปี 2559 – 2561(ต่อ)



ผลประเมิน : ปังจัยนำเข้า

การบริหารโครงการ

1) การขับเคลื่อนโครงการระดับส่วนกลาง

คณะทำงานขับเคลื่อนการดำเนินงานระบบส่งเสริมการเกษตรแบบแปลงใหญ่ ประกอบด้วยหน่วยงานในกระทรวงเกษตรและสหกรณ์ ซึ่งมี กรมส่งเสริมการเกษตร เป็นหน่วยงานหลัก

2) การขับเคลื่อนโครงการระดับจังหวัด

คณะทำงานโครงการ ฯ ระดับจังหวัดมี 2 คณะ ประกอบด้วย คณะกรรมการอำนวยการขับเคลื่อนงานนโยบายสำคัญและการแก้ไขปัญหาภาคการเกษตรระดับจังหวัด (Chief of Operation : CoO) และคณะทำงานปฏิบัติการขับเคลื่อนงานนโยบายสำคัญและแก้ไขปัญหาในระดับอำเภอ (Operation Team) พบว่าทั้ง 2 คณะ ดำเนินการจัดตั้งคณะทำงานครบตามเป้าหมาย

หลักสูตรการถ่ายทอดความรู้

หลักสูตรสำหรับใช้ในการถ่ายทอดความรู้ พบว่า หน่วยงานร่วมบูรณาการโครงการ ฯ มีการกำหนดหลักสูตรการถ่ายทอดความรู้ในแปลงใหญ่ทั้งหมด จำนวน 33 หลักสูตร เช่น การส่งเสริมการบริหารจัดการศัตรูข้าว การใช้เทคโนโลยีที่เหมาะสมกับพื้นที่ เป็นต้น

สินเชื่อแปลงใหญ่

โครงการสินเชื่อแปลงใหญ่สนับสนุนจำนวน 2,000 แปลง วงเงิน 10 ล้านบาท ระยะเวลา 5 ปี อัตราดอกเบี้ย 0.01% ผลการดำเนินงาน ธนาคารเพื่อการเกษตรและสหกรณ์การเกษตร (ธ.ก.ส.) ได้อนุมัติสินเชื่อ ณ วันที่ 30 เมษายน 2562 จำนวน 287 แปลง วงเงิน 1,701.167 ล้านบาท

ปัญหา/อุปสรรคในการดำเนินงาน คือ เกษตรกรไม่สนใจขอกู้ เนื่องจากไม่ต้องการเป็นหนี้/มีหนี้เพิ่ม มีแหล่งเงินกู้อื่นอยู่แล้ว ยังไม่มีความจำเป็นต้องใช้สินเชื่อ กลุ่มเกษตรกรรวมตัวกันยังไม่มีความเข้มแข็งยังไม่มีความไว้วางใจกันต้องใช้เวลาในการพัฒนากลุ่ม ทั้งนี้ ธ.ก.ส. ได้ทราบถึงปัญหาและดำเนินการปรับปรุงแนวทางและสร้างความเข้าใจในกลุ่มแปลงใหญ่มากขึ้น เพื่อให้เกษตรกรได้ใช้ประโยชน์จากโครงการสินเชื่อแปลงใหญ่เพิ่มมากขึ้นกว่าปัจจุบัน

3. ผลประเมินโครงการระบบส่งเสริมการเกษตรแบบแปลงใหญ่ ปี 2559 – 2561(ต่อ)

ผลประเมิน : กิจกรรม (Activities)

“ จำนวนแปลงใหญ่ที่ขับเคลื่อนอยู่ในพื้นที่แปลงใหญ่ใน 77 จังหวัด ”



การจัดชั้นคุณภาพของแปลงใหญ่

จำนวนแปลงที่ได้รับการประเมิน (แปลง)			รวมจัดชั้น (แปลง)
เกรด A	เกรด B	เกรด C	
1,278	1,577	516	3,371

ที่มา : กรมส่งเสริมการเกษตร ณ วันที่ 31 พฤษภาคม 2562

3. ผลประเมินโครงการระบบส่งเสริมการเกษตรแบบแปลงใหญ่ ปี 2559 – 2561(ต่อ)

ผลประเมิน : กิจกรรม (Activities)

กิจกรรมโครงการฯ

1. การจัดทำแผนรายแปลง/แผนธุรกิจ

2. การพัฒนาผู้จัดการแปลง

3. การอบรมถ่ายทอดความรู้



4. การสนับสนุนปัจจัยการผลิต/เครื่องจักรกล/แหล่งน้ำ

5. การยกระดับมาตรฐาน/เพิ่มมูลค่าสินค้าเกษตร/เชื่อมโยงตลาด

ผลการประเมิน “แปลงใหญ่ที่ดำเนินการ/ได้รับการส่งเสริม/สนับสนุน”

1. **แผนรายแปลง** มีแปลงใหญ่ที่ดำเนินการจัดทำร้อยละ 92.38 ดำเนินการเสร็จแล้วร้อยละ 77.94
 2. **แผนธุรกิจ** มีแปลงใหญ่ที่ดำเนินการจัดทำร้อยละ 59.34 ดำเนินการเสร็จแล้วร้อยละ 27.77

พัฒนาเกษตรกรผู้จัดการแปลง 597 ราย ผู้รับผิดชอบระดับจังหวัด 77 คน ครบตามเป้าหมาย

1. **การส่งเสริมองค์ความรู้ด้านการผลิต** มีแปลงใหญ่ที่ได้รับการส่งเสริมร้อยละ 94.17
 2. **การพัฒนาเกษตรกร Smart Farmer** มีแปลงใหญ่ที่ได้รับการส่งเสริมร้อยละ 80.14
 3. **การวางแผนบริหารจัดการกลุ่มร่วมกัน** มีแปลงใหญ่ที่ได้รับการส่งเสริมร้อยละ 95.64
 4. **การพัฒนาขบวนการรวมกลุ่ม** มีแปลงใหญ่ที่ได้รับการส่งเสริมร้อยละ 83.54
 5. **การพัฒนาการตลาด/เพิ่มช่องทางจำหน่าย** มีแปลงใหญ่ที่ได้รับการส่งเสริมร้อยละ 63.46

1. **สนับสนุนแหล่งน้ำในแปลงใหญ่** เป้าหมายพื้นที่รับประโยชน์ 772,680 ไร่ มีพื้นที่ได้รับประโยชน์แล้ว 321,541 ไร่ ครบเงื่อนไขได้รับประโยชน์ 40,673 ครัวเรือน จำนวนแปลงที่ได้รับประโยชน์ 85 แปลง
 2. **สนับสนุนปรับปรุงดิน** ตรวจวิเคราะห์ดิน 57,899 ตัวอย่าง สนับสนุนน้ำหมักชีวภาพ 5,333,746 ลิตร ปุ๋ยหมัก 6,686 ตัน โดโลไมท์ 18,912 ตัน เมล็ดพันธุ์พืชปุ๋ยสด 1,229 ตัน โกลบตอซัง 2,661 แปลง
 3. **สนับสนุนเครื่องจักรกลทางการเกษตร** มีแปลงใหญ่ที่ได้รับการสนับสนุนร้อยละ 58.52
 4. **สนับสนุนปัจจัยการผลิต/วัสดุการเกษตร** มีแปลงใหญ่ที่ได้รับการสนับสนุนร้อยละ 90.41
 5. **จัดทำแปลงเรียนรู้/สาธิต** มีแปลงใหญ่ที่จัดทำแปลงเรียนรู้ร้อยละ 90.55

1. **การส่งเสริมการผลิตสินค้าเพื่อการรับรองมาตรฐาน** มีแปลงใหญ่ที่ได้รับการส่งเสริมร้อยละ 97.92
 2. **การสร้างมูลค่าเพิ่ม/แปรรูป** แปลงใหญ่ที่ได้รับการส่งเสริมร้อยละ 55.33
 3. **การเชื่อมโยงตลาด** มีแปลงใหญ่ที่เชื่อมโยงตลาดแล้วร้อยละ 74.13

3. ผลประเมินโครงการระบบส่งเสริมการเกษตรแบบแปลงใหญ่ ปี 2559 – 2561(ต่อ)

ผลประเมิน : ผลได้ (Outputs)

ผลได้โครงการฯ

ผลการประเมิน “เกษตรกรได้รับการส่งเสริม/สนับสนุนปัจจัยการผลิต”

1. เกษตรกรเป็นผู้จัดการแปลง

แปลงใหญ่ปี 2559 (ปีที่3) ทุกแปลงได้ถ่ายโอนภารกิจผู้จัดการแปลงให้เกษตรกรแล้วทั้งหมด

2. เกษตรกรได้รับการถ่ายทอดความรู้

- 1. ความรู้ด้านการผลิต มีเกษตรกรได้รับการอบรมถ่ายทอดความรู้ร้อยละ 88.16
- 2. พัฒนาเกษตรกร Smart Farmer มีเกษตรกรได้รับการพัฒนาร้อยละ 61.43
- 3. การวางแผนบริหารจัดการกลุ่มร่วมกัน มีเกษตรกรได้รับการส่งเสริมร้อยละ 94.69
- 4. การจัดทำบัญชีต้นทุนอาชีพ มีเกษตรกรได้รับการถ่ายทอดความรู้ร้อยละ 90.91

3. เกษตรกรได้รับการสนับสนุนปัจจัยการผลิต/เครื่องจักรกล/แหล่งน้ำ

- 1. แหล่งน้ำในแปลงใหญ่ มีเกษตรกรได้รับการสนับสนุนแหล่งน้ำในแปลงใหญ่ร้อยละ 25.62
- 2. ปรับปรุงดิน/น้ำในแปลงใหญ่ มีเกษตรกรได้รับการสนับสนุนน้ำหมักชีวภาพร้อยละ 91.56 ปุ๋ยหมักร้อยละ 72.85 หัวเชื้อจุลินทรีย์ในบ่อเลี้ยงสัตว์น้ำร้อยละ 89.56 การตรวจโรคในฟาร์มปศุสัตว์ร้อยละ 76.72
- 3. เครื่องจักรกลทางการเกษตร มีเกษตรกรได้รับการสนับสนุนร้อยละ 33.19
- 4. ปัจจัยการผลิต/วัสดุการเกษตร มีเกษตรกรได้รับการสนับสนุนร้อยละ 80.91
- 5. แปลงเรียนรู้/สาธิต มีเกษตรกรที่ได้รับการส่งเสริมดูงานในแปลงเรียนรู้ร้อยละ 77.23

4. เกษตรกรได้รับการพัฒนาระดับมาตรฐาน/เพิ่มมูลค่าสินค้าเกษตร/เชื่อมโยงตลาด

- 1. การผลิตสินค้าเพื่อการรับรองมาตรฐาน มีเกษตรกรได้รับการส่งเสริมร้อยละ 72.66
- 2. การสร้างมูลค่าเพิ่ม/แปรรูป มีเกษตรกรได้รับการส่งเสริมร้อยละ 48.38
- 3. การเชื่อมโยงตลาด มีแปลงใหญ่ที่ทำข้อตกลงร่วมกับภาคเอกชนแล้วร้อยละ 51.36

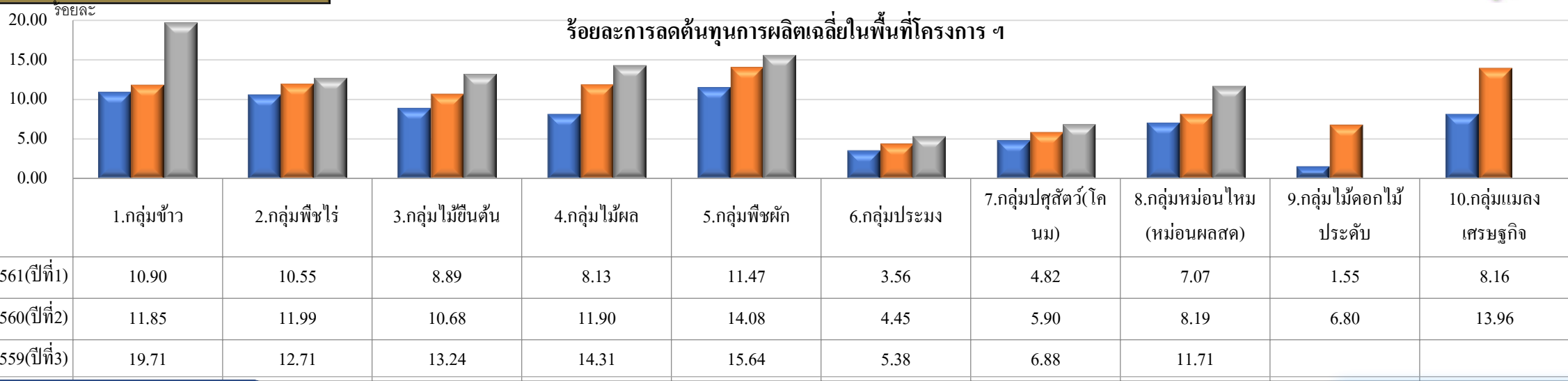
5. การบริหารจัดการกลุ่มร่วมกัน

- 1. การซื้อปัจจัยการผลิตร่วมกัน มีเกษตรกรซื้อปัจจัยการผลิตร่วมกับกลุ่มร้อยละ 52.96
- 2. การผลิตร่วมกัน มีเกษตรกรผลิตร่วมกับกลุ่มร้อยละ 52.85
- 3. การจำหน่ายผลผลิตร่วมกัน มีเกษตรกรนำผลผลิตไปจำหน่ายร่วมกับกลุ่มร้อยละ 45.82

3. ผลประเมินโครงการระบบส่งเสริมการเกษตรแบบแปลงใหญ่ ปี 2559 – 2561(ต่อ)



ผลประเมิน : ผลลัพธ์ (Outcomes)



แปลงใหญ่ปี 2561 (ปีที่ 1) ก่อนโครงการปีเพาะปลูก 60/61 หลังโครงการ 61/62

“เกษตรกรร้อยละ 52.36 ลดต้นทุนค่าปัจจัยการผลิตลง”

กลุ่มสินค้า	มูลค่าเงินที่ลดลง บาท : ไร่
1.กลุ่มข้าว	442
2. พืชไร่	726
3. ไม้ยืนต้น	520
4. ไม้ผล	948
5. พืชผัก/สมุนไพร	1,517
6. ประมง	2,423
7. ปศุสัตว์(บ./กก.)	0.70
8. หม่อนไหม	303
9. ไม้ดอกไม้ประดับ	865
10. แมลงเศรษฐกิจ (บ./ฟาร์ม)	334

แปลงใหญ่ปี 2560 (ปีที่ 2) ก่อนโครงการปีเพาะปลูก 59/60 หลังโครงการ 61/62

“เกษตรกรร้อยละ 59.63 ลดต้นทุนค่าปัจจัยการผลิตลง”

กลุ่มสินค้า	มูลค่าเงินที่ลดลง บาท : ไร่
1.กลุ่มข้าว	452
2. พืชไร่	766
3. ไม้ยืนต้น	660
4. ไม้ผล	1,493
5. พืชผัก/สมุนไพร	2,530
6. ประมง	3,227
7. ปศุสัตว์(บ./กก.)	0.70
8. หม่อนไหม	350
9. ไม้ดอกไม้ประดับ	4,778
10. แมลงเศรษฐกิจ (บ./ฟาร์ม)	705

แปลงใหญ่ปี 2559 (ปีที่ 3) ก่อนโครงการปีเพาะปลูก 58/59 หลังโครงการ 61/62

“เกษตรกรร้อยละ 76.16 ลดต้นทุนค่าปัจจัยการผลิตลง”

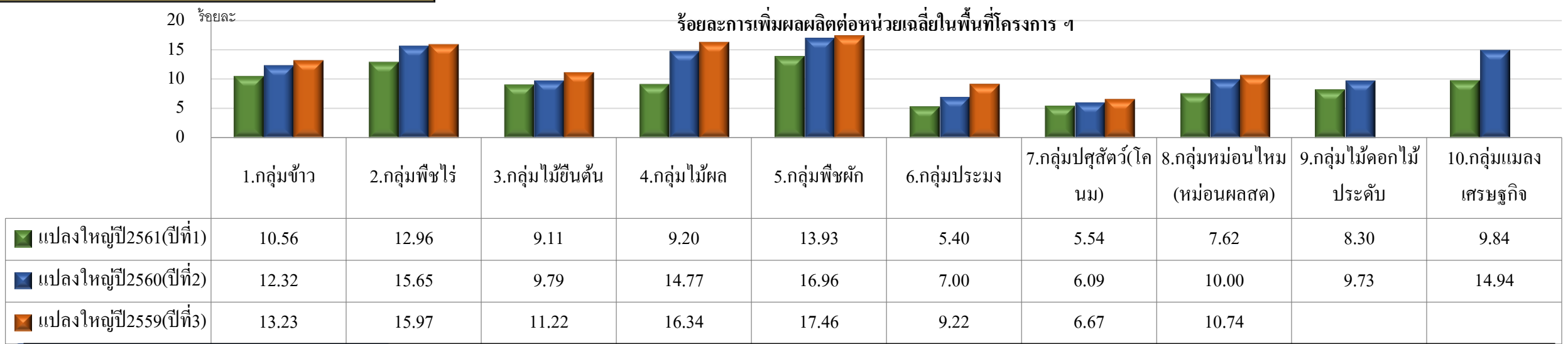
กลุ่มสินค้า	มูลค่าเงินที่ลดลง บาท : ไร่
1.กลุ่มข้าว	799
2. พืชไร่	920
3. ไม้ยืนต้น	865
4. ไม้ผล	2,083
5. พืชผัก/สมุนไพร	2,085
6. ประมง	3,125
7. ปศุสัตว์(บ./กก.)	1.15
8. หม่อนไหม	651
9. ไม้ดอกไม้ประดับ	-
10. แมลงเศรษฐกิจ (บ./ฟาร์ม)	-



3. ผลประเมินโครงการระบบส่งเสริมการเกษตรแบบแปลงใหญ่ ปี 2559 – 2561(ต่อ)



ผลประเมิน : ผลลัพธ์ (Outcomes)



แปลงใหญ่ปี 2561 (ปีที่ 1)
ก่อนโครงการปีเพาะปลูก 60/61 หลังโครงการ 61/62

แปลงใหญ่ปี 2560 (ปีที่ 2)
ก่อนโครงการปีเพาะปลูก 59/60 หลังโครงการ 61/62

แปลงใหญ่ปี 2559 (ปีที่ 3)
ก่อนโครงการปีเพาะปลูก 58/59 หลังโครงการ 61/62

“เกษตรกรร้อยละ 44.82 มีผลผลิตต่อหน่วยที่เพิ่มขึ้น”

“เกษตรกรร้อยละ 50.08 มีผลผลิตต่อหน่วยที่เพิ่มขึ้น”

“เกษตรกรร้อยละ 54.75 มีผลผลิตต่อหน่วยที่เพิ่มขึ้น”

กลุ่มสินค้า ผลผลิตต่อหน่วยที่เพิ่มขึ้น กก : ไร่

1.กลุ่มข้าว	57
2. พืชไร่	636
3. ไม้ยืนต้น	176
4. ไม้ผล	94
5. พืชผัก/สมุนไพร	277
6. ประมง	43
7. ปศุสัตว์(น้ำนมดิบกก./ตัว/วัน)	0.69
8. หม่อนไหม	102
9. ไม้ดอกไม้ประดับ	177
10. แมลงเศรษฐกิจ (กก./ฟาร์ม)	30

กลุ่มสินค้า ผลผลิตต่อหน่วยที่เพิ่มขึ้น กก : ไร่

1.กลุ่มข้าว	59
2. พืชไร่	638
3. ไม้ยืนต้น	236
4. ไม้ผล	145
5. พืชผัก/สมุนไพร	342
6. ประมง	56
7. ปศุสัตว์(น้ำนมดิบกก./ตัว/วัน)	0.75
8. หม่อนไหม	150
9. ไม้ดอกไม้ประดับ	243
10. แมลงเศรษฐกิจ (กก./ฟาร์ม)	49

กลุ่มสินค้า ผลผลิตต่อหน่วยที่เพิ่มขึ้น กก : ไร่

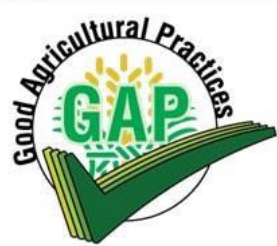
1.กลุ่มข้าว	75
2. พืชไร่	796
3. ไม้ยืนต้น	403
4. ไม้ผล	182
5. พืชผัก/สมุนไพร	654
6. ประมง	65
7. ปศุสัตว์(น้ำนมดิบกก./ตัว/วัน)	0.76
8. หม่อนไหม	224
9. ไม้ดอกไม้ประดับ	-
10. แมลงเศรษฐกิจ (กก./ฟาร์ม)	-



3. ผลประเมินโครงการระบบส่งเสริมการเกษตรแบบแปลงใหญ่ ปี 2559 – 2561(ต่อ)

ผลประเมิน : ผลลัพธ์ (Outcomes)

คุณภาพผลผลิต



มาตรฐาน GAP	เกษตรอินทรีย์	RSPO (ปาล์มน้ำมัน)	อื่น ๆ (PGS กลุ่มรับรองตนเอง)
115,729 ราย	13,031 ราย	2,642 ราย	8,484 ราย

รวม 139,886 ราย

“ร้อยละ 44.07 ของเกษตรกรที่เข้าร่วมโครงการ”

3. ผลประเมินโครงการระบบส่งเสริมการเกษตรแบบแปลงใหญ่ ปี 2559 – 2561(ต่อ)

ผลประเมิน : ผลลัพธ์ (Outcomes)

ด้านการตลาด

นำไปจำหน่าย

ร้อยละ 29.82

ขายได้ตาม
ราคาที่ตกลง
(ราคาสูงขึ้น)
ร้อยละ 27.14

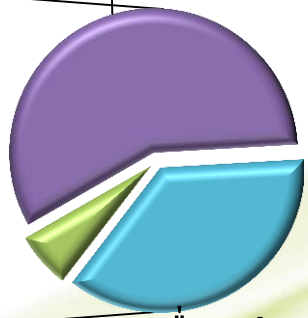
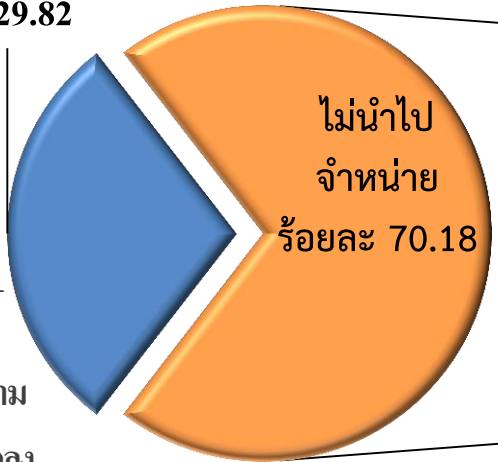
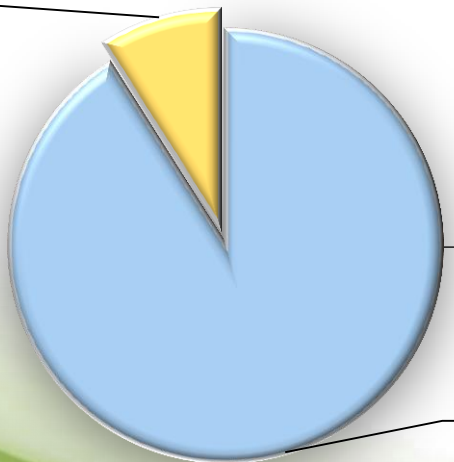
ไม่นำไป
จำหน่าย
ร้อยละ 70.18

แหล่งรับซื้ออยู่ไกล
จากพื้นที่
ร้อยละ 8.36

รณานำไปจำหน่ายได้
ในราคาทั่วไป
ร้อยละ 42.04

อื่นๆ เช่น คู้นชินกับ
พ่อค้า ฯลฯ
ร้อยละ 23.06

ขายไม่ได้ตาม
ราคาที่ตกลง
(ราคาทั่วไป)
ร้อยละ 2.68

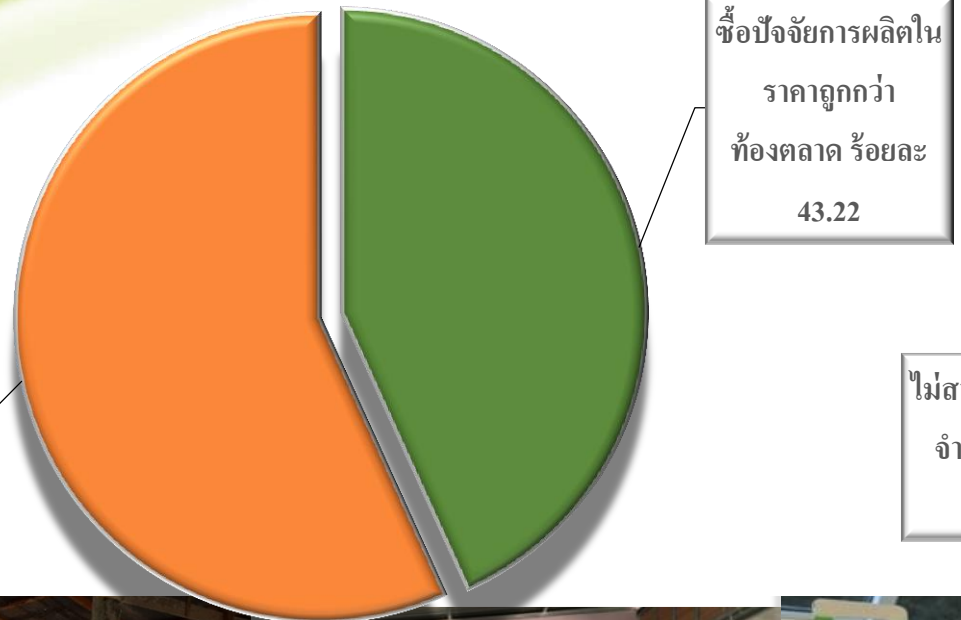


3. ผลประเมินโครงการระบบส่งเสริมการเกษตรแบบแปลงใหญ่ ปี 2559 - 2561(ต่อ)

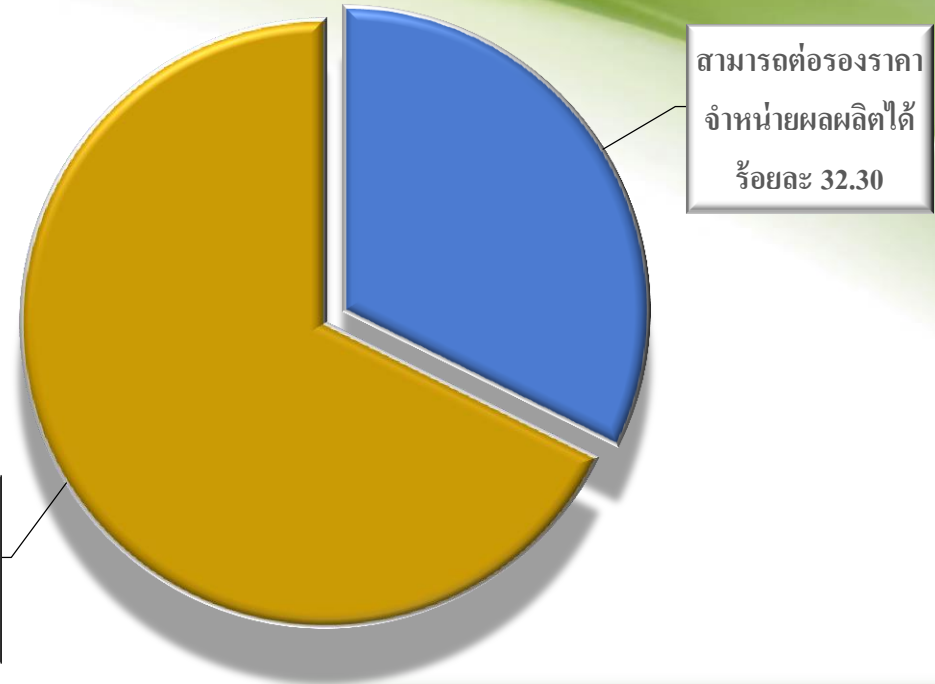
ผลประเมิน : ผลลัพธ์ (Outcomes)

ด้านการบริหารจัดการกลุ่ม

การซื้อปัจจัยการผลิตร่วมกัน



การต่อรองราคาจำหน่ายผลผลิต



รายชื่อผู้ประเมินราคาเมล็ดสุคนทามน กะป๋อริ

วันที่ 2 เดือน ก.ค. พ.ศ. 2562 เวลา 15:00 น.

ลำดับที่	รายชื่อผู้ประเมิน	จำนวน	บาท	สตก	อื่น	หมายเหตุ
1	เร. กบ	45.05	37.05	20.56	15.50	
2	เร. แอ	45.50	37.50	18.00	14.00	
3	เร. สอ	51.69	41.69	20.29	16.29	กลุ่ม
4	ท. อ	40.49	25.49	18.49	15.49	
5	ส. อ	47.49	37.49	10.00	10.00	62/อ. (269)
6	เร. กบ	38.00	30.00	20.00	15.00	อ. ก.ค. 62
สรุป						
	เร. กบ	51.69	-	-	16.29	
	ท. อ	-	-	20.56	-	
	ส. อ	-	43.89	-	-	

3. ผลประเมินโครงการระบบส่งเสริมการเกษตรแบบแปลงใหญ่ ปี 2559 – 2561(ต่อ)

การเชื่อมโยงข้อมูลข่าวสารระหว่างเครือข่ายเกษตรกรแปลงใหญ่

ประธานกลุ่มเกิดการเชื่อมโยงและแลกเปลี่ยนองค์ความรู้ระหว่างเครือข่ายด้วยกัน โดยเกษตรกรแปลงใหญ่ที่ประสบความสำเร็จ ได้แนะนำแนวทางการพัฒนาด้านการผลิต การตลาด รวมทั้งมีการเชื่อมโยงผลผลิตระหว่างแปลงใหญ่



การแลกเปลี่ยนองค์ความรู้ในกลุ่มแปลงใหญ่

เกษตรกรเกิดการแลกเปลี่ยนเรียนรู้ ปัญหา อุปสรรคในการผลิตสินค้าเกษตร ร่วมกัน ส่งผลให้เกิดฐานองค์ความรู้ของกลุ่มที่เกษตรกรสมาชิกร่วมกันปฏิบัติในแปลงของตนเอง



3. ผลประเมินโครงการระบบส่งเสริมการเกษตรแบบแปลงใหญ่ ปี 2559 – 2561(ต่อ)

ผลประเมิน : ผลลัพธ์ (Outcomes)

ความพึงพอใจของผู้จัดการแปลง
การบูรณาการระหว่างหน่วยงาน/คณะทำงานกลุ่ม

“ระดับ มาก”

ค่าคะแนนเฉลี่ย

รายการ	แปลงปี 2559	แปลงปี 2560	แปลงปี 2561	ภาพรวม
1. หน่วยงานร่วมบูรณาการโครงการฯ				
1.1 การบูรณาการระหว่างหน่วยงานในโครงการ	3.80	3.63	3.39	3.56
1.2 ความต่อเนื่องของหน่วยงานในการดำเนินงานโครงการ	3.72	3.65	3.62	3.65
2. คณะทำงานกลุ่ม/สมาชิกแปลงใหญ่				
2.1 ความร่วมมือของคณะทำงานกลุ่มในแปลงใหญ่	3.84	3.82	3.80	3.81
2.2 ความร่วมมือของสมาชิกในแปลงใหญ่	3.76	3.72	3.68	3.71

ความพึงพอใจของเกษตรกร
ต่อการดำเนินงานของผู้จัดการแปลง

“ระดับ มากที่สุด”

ค่าคะแนนเฉลี่ย

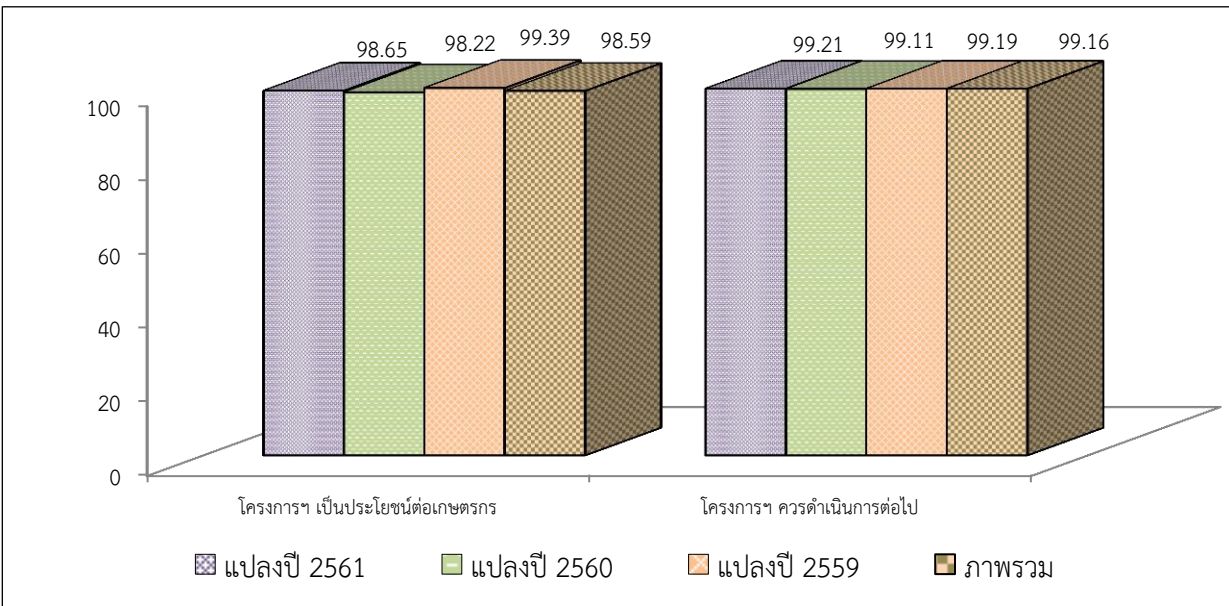
รายการ	แปลงปี 2559	แปลงปี 2560	แปลงปี 2561	ภาพรวม
1. ความรู้ความสามารถของผู้จัดการแปลง	4.48	4.47	4.39	4.44
2. ความสามารถในการบริหารจัดการกลุ่มแปลงใหญ่	4.42	4.43	4.36	4.40
3. การประสานความร่วมมือในหน่วยงานต่าง ๆ	4.46	4.42	4.43	4.43
4. การประสานจัดประชุม/อบรมถ่ายทอดความรู้	4.49	4.47	4.42	4.46
5. การประสานเชื่อมโยงตลาดในแปลงใหญ่	4.23	4.07	4.10	4.11
6. ความพึงพอใจในภาพรวมต่อผู้จัดการแปลง	4.46	4.45	4.40	4.43

ความพึงพอใจของเกษตรกร
ต่อการดำเนินงานโครงการฯ

“ระดับ มาก”

ค่าคะแนนเฉลี่ย

รายการ	แปลงปี 2559	แปลงปี 2560	แปลงปี 2561	ภาพรวม
1. ด้านการลดต้นทุนการผลิต	4.22	4.01	3.97	4.04
2. ด้านการเพิ่มประสิทธิภาพการผลิต	4.11	4.00	3.92	3.99
3. ด้านการพัฒนาคุณภาพผลผลิต	4.19	4.07	4.00	4.07
4. ด้านการเชื่อมโยงตลาด	3.89	3.69	3.65	3.71
5. ด้านการบริหารจัดการกลุ่ม	4.25	4.12	4.05	4.12
เฉลี่ย	4.13	3.98	3.92	3.99



ข้อค้นพบเชิงนโยบายโครงการ

1. นโยบายแปลงใหญ่เป็นโครงการที่ส่งเสริมตรงตามความต้องการของเกษตรกร เนื่องจากทำให้เกษตรกรมีการรวมกลุ่มบริหารจัดการร่วมกัน
2. การเชื่อมโยงตลาดยังคงเป็นจุดอ่อนของนโยบายแปลงใหญ่
3. หลักเกณฑ์ขนาดพื้นที่และเกษตรกรที่เข้าร่วมโครงการ ในบางกลุ่มสินค้ายังขาดความเหมาะสม เช่น ข้าว เงาะ ไข่ 300 ไร่ และ 30 ราย
4. การรวมกลุ่มของเกษตรกรแปลงใหญ่ในบางแปลงมีพื้นที่ไม่ติดกัน
5. ผู้จัดการแปลง คือ เกษตรอำเภอ ต้องรับผิดชอบแปลงใหญ่ทั้งหมดในอำเภอ จึงขาดการดูแลอย่างทั่วถึง

ข้อเสนอแนะเชิงนโยบายโครงการ

1. กรมส่งเสริมสหกรณ์ ควรประสานความต้องการระหว่างผู้ผลิตกับผู้ประกอบการให้เกิดความชัดเจนก่อนทำการผลิต เพื่อให้เกษตรกรสามารถควบคุมคุณภาพได้ตามที่ผู้ประกอบการต้องการ
2. คณะทำงานโครงการฯ พิจารณาหลักเกณฑ์ขนาดพื้นที่และเกษตรกรที่เข้าร่วมโครงการให้มีความเหมาะสมในแต่ละกลุ่มสินค้า รวมทั้งส่งเสริมการขายพื้นที่ในแปลงใหญ่
3. ผู้จัดการแปลงปี 2560 และ 2561 ควรโอนภารกิจผู้จัดการแปลงใหญ่ ให้ประธานกลุ่มแปลงใหญ่ที่มีความพร้อมและมีความสามารถในการบริหารจัดการกลุ่มแปลงใหญ่ได้ด้วยตนเอง

ข้อค้นพบเชิงพื้นที่

1. เกษตรกรที่เข้าร่วมโครงการส่วนใหญ่สามารถลดต้นทุนเพิ่มผลผลิต จากการนำองค์ความรู้ที่ได้รับไปปฏิบัติ แต่การลดต้นทุนเพิ่มผลผลิตยังขึ้นอยู่กับปัจจัยภายนอกที่ไม่สามารถควบคุมได้ เช่น ภัยแล้ง น้ำท่วม และโรคระบาด เป็นต้น รวมทั้งบางกลุ่มสินค้าเน้นการเพิ่มปริมาณและคุณภาพ เพื่อให้เป็นที่ต้องการของตลาด
2. แหล่งน้ำในแปลงใหญ่บางแห่งมีปริมาณไม่เพียงพอ
3. การทำข้อตกลงซื้อขายผลผลิต (MOU) ยังไม่เป็นไปตามเงื่อนไขข้อตกลง
4. เทคโนโลยีที่นำมาส่งเสริมในแปลงใหญ่ เกษตรกรเกิดการเรียนรู้และมีความสนใจ แต่ปริมาณเครื่องจักรเครื่องมือไม่เพียงพอต่อกลุ่มเป้าหมาย รวมทั้งไม่เหมาะสมกับสภาพพื้นที่
5. เกษตรกรส่วนใหญ่อยู่ระหว่างการรอการตรวจรับรองมาตรฐานสินค้าเกษตร

ข้อเสนอแนะเชิงพื้นที่

1. กรมส่งเสริมการเกษตร และหน่วยงานที่เกี่ยวข้อง ควรถ่ายทอดความรู้ด้านการวิจัย/นวัตกรรมการแปรรูปให้เกษตรกรอย่างต่อเนื่อง เพื่อให้เกิดการผลิตสินค้าครบวงจรตั้งแต่ขั้นตอนการผลิตจนถึงขั้นตอนการจำหน่าย
2. กรมชลประทานควรดำเนินการพัฒนาแหล่งน้ำให้เกษตรกรมีน้ำใช้อย่างเพียงพอ
3. ควรสนับสนุนเทคโนโลยีที่เหมาะสมกับสภาพพื้นที่และมีจำนวนเพียงพอกับเป้าหมายในการพัฒนา
4. กรมส่งเสริมสหกรณ์ ควรประสานความต้องการระหว่างผู้ผลิตกับผู้ประกอบการให้เกิดความชัดเจนก่อนทำการผลิต
5. กรมการข้าว กรมวิชาการเกษตร และหน่วยงานที่เกี่ยวข้อง ควรเร่งดำเนินการตรวจรับรองมาตรฐานเพื่อให้เกษตรกรสามารถนำผลผลิตไปจำหน่ายกับภาคเอกชนที่ทำข้อตกลงร่วมกันไว้ และสามารถสร้างมูลค่าเพิ่มในสินค้าเกษตร



ขอบคุณครับ

ศูนย์ประเมินผล สำนักงานเศรษฐกิจการเกษตร