



การประเมินผลกระทบโครงการสร้างรายได้ และพัฒนาการเกษตรแก่ชุมชนเพื่อบรรเทาปัญหาภัยแล้ง



โดย
ศูนย์ประเมินผล
สำนักงานเศรษฐกิจการเกษตร
วันศุกร์ที่ 29 กรกฎาคม 2559

ประเด็นในการนำเสนอ

- > 1. สาระสำคัญของโครงการ
- > 2. ระเบียบวิธีการประเมินผล
- > 3. ผลการประเมินผล
 - * ปัจจัยนำเข้า
 - * ผลได้ของโครงการ
 - * ผลกระทบจากโครงการ
- > 4. ข้อค้นพบและข้อเสนอแนะ



1. สำคัญของโครงการ

หลักการสำคัญ ช่วยเหลือเกษตรกรในพื้นที่เกษตรแห้งแล้งซ้ำซากให้มีรายได้ในช่วงฤดูแล้ง และสร้างโอกาสให้ชุมชนเกษตรสามารถพัฒนาโครงสร้างพื้นฐานทางการเกษตร และเพิ่มประสิทธิภาพการผลิตของชุมชน โดยชุมชนเป็นผู้กำหนดกิจกรรมจากความต้องการ และชุมชนเป็นผู้บริหารจัดการให้เกิดความยั่งยืน

วัตถุประสงค์ของโครงการ

1. สร้างรายได้ให้แก่เกษตรกรและชุมชนเกษตรในช่วงฤดูแล้ง
2. พัฒนาโครงสร้างพื้นฐานทางการเกษตรและเพิ่มประสิทธิภาพการผลิตของชุมชน เพื่อช่วยบรรเทาปัญหาความเดือดร้อนจากภัยแล้งในระยะยาว

เป้าหมาย พื้นที่เกษตรแห้งซ้ำซาก 3,051 ตำบล 58 จังหวัด จากข้อมูลการคาดการณ์ความแห้งแล้งในพื้นที่เกษตรปี 2558 และการวิเคราะห์ของ พ.ด.

ระยะเวลา ระยะเวลาดำเนินกิจกรรมชุมชน กุมภาพันธ์ – สิงหาคม 2558

(มติ ครม. 28 ก.ค. 58 ขยายจาก มิ.ย. ถึง ส.ค. 58)

ระยะเวลาโครงการ กุมภาพันธ์ – กันยายน 2558



1. สำคัญของโครงการ (ต่อ)

งบประมาณ รวม 3,150,992,000 บาท

- สนับสนุนชุมชนเกษตร 3,051 ล้านบาท (ตำบลละไม่เกิน 1 ล้านบาท)
- ค่าบริหารจัดการโครงการ 99.99 ล้านบาท

หน่วยงานรับผิดชอบหลัก กรมส่งเสริมการเกษตร

ผลสำเร็จที่คาดหวัง

1. เกษตรกรในชุมชนมีรายได้จากการจ้างแรงงานไม่น้อยกว่า 200,000 บาทต่อชุมชน
2. เกิดกระแสเงินหมุนเวียนในระบบเศรษฐกิจของชุมชนไม่น้อยกว่า 800,000 บาทต่อชุมชน
3. ชุมชนเกษตรจำนวน 3,051 แห่ง มีบทบาทและมีส่วนร่วมในการแก้ไขปัญหาและพัฒนาการเกษตรของชุมชน และมีการเตรียมพร้อมรับสถานการณ์ภัยแล้งในระยะยาว



ข้อมูลกรมส่งเสริมการเกษตร



2. ระเบียบวิธีการประเมินผล

ความสำคัญของการประเมินผล

วัตถุประสงค์ของการประเมินผล

1. ประเมินการใช้ประโยชน์และการบริหารจัดการโครงการของชุมชน
2. ประเมินผลกระทบที่เกิดขึ้นจากโครงการของชุมชน

ศูนย์ประเมินผล
สำนักงานเศรษฐกิจการเกษตร

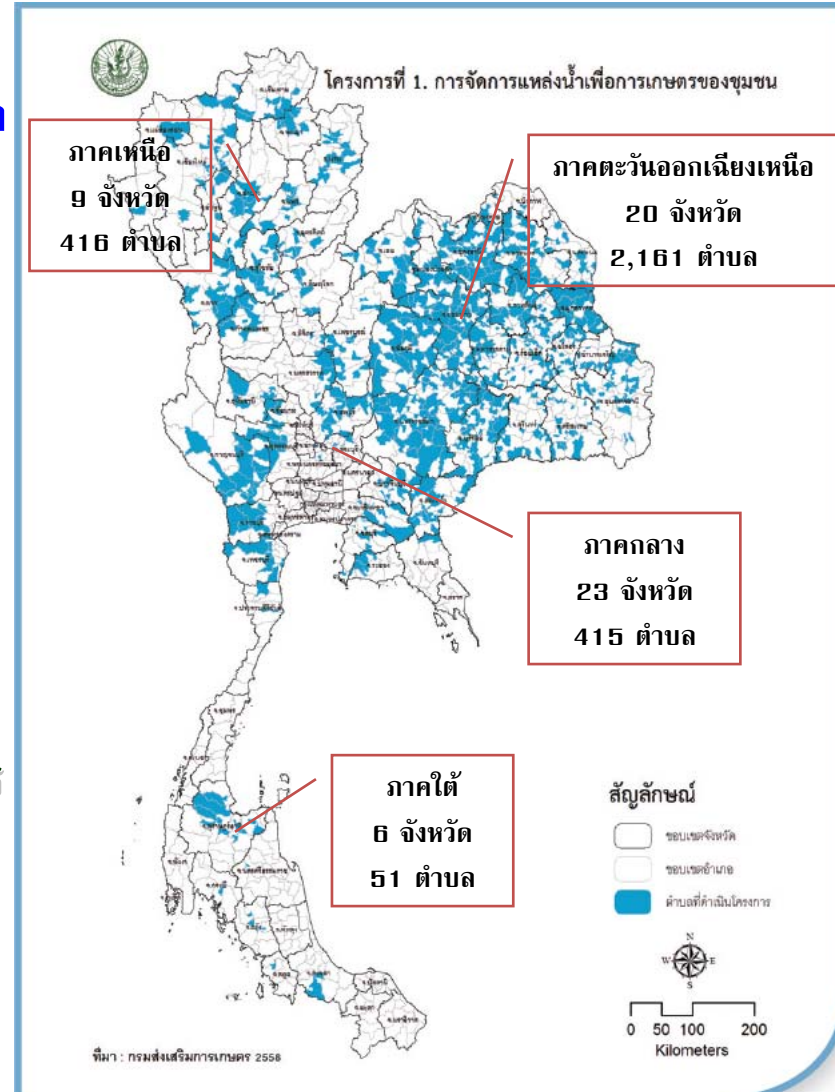


ขอบเขตของการประเมินผล

1. ด้านพื้นที่ ครอบคลุมพื้นที่เป้าหมาย 3,043 ตำบล
ใน 58 จังหวัด

2. โครงการของชุมชน พิจารณาเฉพาะโครงการ
ที่เกิดผลประโยชน์ต่อเนื่องด้านการพัฒนาการเกษตร
ให้แก่ชุมชน ภายใต้อำนาจ 4 ลักษณะกิจกรรม

- 1) การจัดการแหล่งน้ำเพื่อการเกษตรของชุมชน
- 2) การผลิตทางการเกษตรและการแปรรูป
- 3) การปรับปรุงโครงสร้างพื้นฐาน
- 4) การจัดการเพื่อลดความสูญเสียผลผลิตเกษตร





ลักษณะกิจกรรม โครงการประเภทที่ 1
การจัดการแหล่งน้ำเพื่อการเกษตรของชุมชน
จำนวน 3,328 โครงการ

ภาคเหนือ 718 โครงการ
ภาคอีสาน 2,135 โครงการ
ภาคกลาง 426 โครงการ
ภาคใต้ 49 โครงการ

การจัดการแหล่งน้ำ
เพื่อการเกษตรของชุมชน





ลักษณะกิจกรรม โครงการประเภทที่ 2
การผลิตทางการเกษตรและการแปรรูปผลผลิตเกษตร
เพื่อสร้างรายได้ในฤดูแล้งของชุมชน
จำนวน 636 โครงการ

ภาคเหนือ 76 โครงการ
ภาคอีสาน 432 โครงการ
ภาคกลาง 102 โครงการ
ภาคใต้ 26 โครงการ



**การผลิตทางการเกษตร
และการแปรรูปผลผลิตเกษตร
เพื่อการสร้างรายได้ในฤดูแล้งของชุมชน**



ลักษณะกิจกรรม โครงการประเภทที่ 3

การปรับปรุงโครงสร้างพื้นฐาน
เพื่อเพิ่มประสิทธิภาพการผลิต
จำนวน 2,371 โครงการ

ภาคเหนือ 210 โครงการ
ภาคอีสาน 1,785 โครงการ
ภาคกลาง 360 โครงการ
ภาคใต้ 16 โครงการ

การปรับปรุงโครงสร้างพื้นฐาน
เพื่อเพิ่มประสิทธิภาพการผลิต



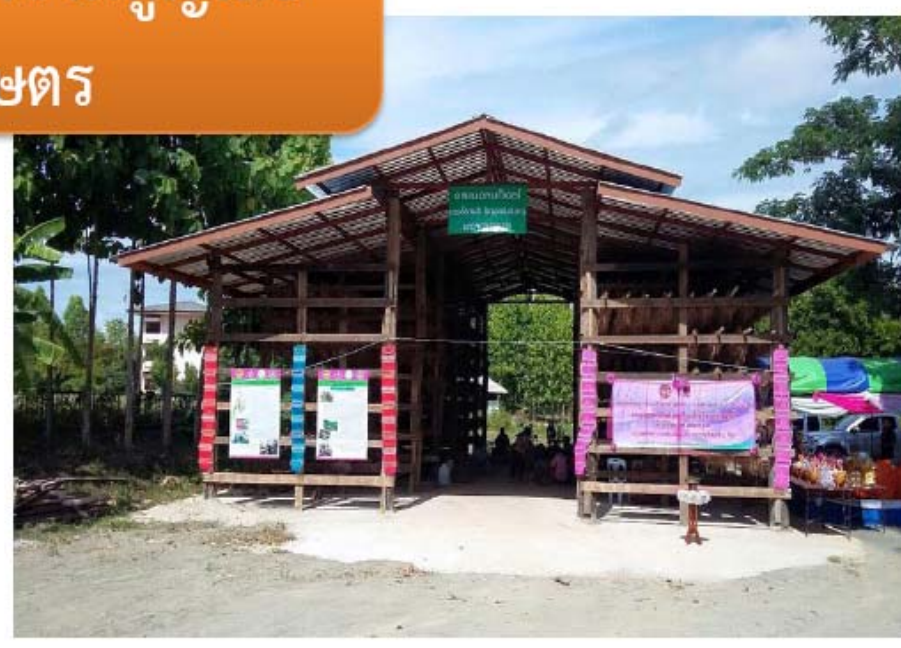
ลักษณะกิจกรรม โครงการประเภทที่ 4

การจัดการเพื่อลดความสูญเสียผลผลิตเกษตร
จำนวน 261 โครงการ

ภาคเหนือ 68 โครงการ
ภาคอีสาน 151 โครงการ
ภาคกลาง 41 โครงการ
ภาคใต้ 1 โครงการ



การจัดการเพื่อลดความสูญเสีย ผลผลิตเกษตร





ขอบเขตของการประเมินผล (ต่อ)



3. กลุ่มเป้าหมาย ประกอบด้วย

- 1) เจ้าหน้าที่ผู้ปฏิบัติงานในพื้นที่
- 2) ผู้นำกลุ่มองค์กรเกษตรกรที่ดำเนินงานโครงการ
- 3) ครุเรือนเกษตรกรที่อาศัยอยู่ในพื้นที่ดำเนินงานโครงการ

4. ช่วงเวลาของข้อมูลในการประเมินผล

- 1) ข้อมูลการดำเนินงานของโครงการ ตั้งแต่เริ่มต้นจนถึงสิ้นสุดโครงการ 30 ก.ย. 58
- 2) การประเมินผลการใช้ประโยชน์ และผลกระทบจากโครงการของชุมชน ใช้ข้อมูลภายหลังสิ้นสุดการดำเนินงานโครงการของชุมชน อย่างน้อย 6 เดือน





วิธีการประเมินผล

Ex-post Evaluation

IOEI

ส่วนที่ 1 ปัจจัยที่มีผลต่อผลสำเร็จ

1. ปัจจัยนำเข้า (Inputs)

- งบประมาณ
- บุคลากร/หน่วยงาน
- การบริหารโครงการ
- วัสดุอุปกรณ์และองค์ความรู้/วิธีการ

2. ผลได้ของโครงการ (Outputs)

- * การจ้างแรงงานในชุมชน
 - จำนวนแรงงานในชุมชนที่ได้รับการจ้างงาน
 - รายได้ที่ได้รับจากการรับจ้าง
- * การพัฒนาโครงสร้างพื้นฐานและเพิ่มประสิทธิภาพ
 - จำนวนโครงการของชุมชนที่ดำเนินการเสร็จ
 - จำนวนครัวเรือนในชุมชนที่ได้รับประโยชน์

การใช้ประโยชน์ต่อเนื่องจากผลได้ของโครงการ

ส่วนที่ 2 ผลกระทบจากโครงการ

3. ผลกระทบ (Effect & Impact)

- * ด้านเศรษฐกิจ
 - การสร้างรายได้ให้แก่ชุมชน
 - กระแสเงินหมุนเวียนในชุมชน
 - ผลประโยชน์ที่เกิดขึ้นจากการดำเนินโครงการต่อเนื่อง
 - การบริหารจัดการดูแลรักษาโครงการ
- * ด้านสังคม — การมีส่วนร่วม ความคิดเห็น และความพึงพอใจ
- * ด้านสิ่งแวดล้อม — โครงการที่เกิดประโยชน์ต่อคุณภาพสิ่งแวดล้อมของชุมชน

ข้อมูลและข้อเสนอแนะที่เป็นประโยชน์ต่อการขยายผล
และโครงการลักษณะใกล้เคียงกันต่อไป

กรอบแนวคิดการประเมินผลกระทบโครงการสร้างรายได้และพัฒนาการเกษตรฯ



การรวบรวมข้อมูล

ข้อมูลปฐมภูมิ จากการสัมภาษณ์กลุ่มเป้าหมาย
ทั้งนี้ การเลือกตัวอย่างโครงการของชุมชน
ใช้วิธีการแบบเฉพาะเจาะจง (Purposive Sampling)

ข้อมูลทุติยภูมิ รวบรวมจากเอกสารรายงานผลการดำเนินงาน
รายงานการประเมินผล และเอกสารรายงานที่เกี่ยวข้อง



3. ผลการประเมินผล

3.1 ปัจจัยนำเข้า (Inputs)

งบประมาณ

- การเบิกจ่ายงบประมาณในภาพรวม *ประมาณร้อยละ 98* ของงบประมาณที่ได้รับ
- การสนับสนุนตำบลละ 1 ล้านบาท ให้ชุมชนทำกิจกรรมโครงการตามความต้องการ ผู้นำชุมชน *ร้อยละ 78.06* เห็นว่าเพียงพอ และ *ร้อยละ 74.14* เห็นว่าเหมาะสม

หน่วยงานและบุคลากร กระทรวงเกษตรและสหกรณ์ โดยกรมส่งเสริมการเกษตร เป็นหน่วยงานหลักในการขับเคลื่อนโครงการ ร่วมกับ กระทรวงมหาดไทย กระทรวงกลาโหม และหน่วยงานอื่น ๆ ที่เกี่ยวข้องในพื้นที่

การบริหารโครงการ

- มีคณะกรรมการบริหารโครงการฯ 3 ระดับ ได้แก่ อำเภอ จังหวัด และกระทรวง ทำหน้าที่กลั่นกรองอนุมัติโครงการ ติดตาม/กำกับการทำงาน
- ศบกต. เป็นตัวแทนชุมชนในการขอรับการสนับสนุนงบประมาณ

วัสดุอุปกรณ์/องค์ความรู้วิธีการในการดำเนินงานโครงการ

3.2 ผลลัพธ์ของโครงการ (Outputs)

1) การจ้างแรงงานในชุมชน

ตารางที่ 1 จำนวนแรงงานและครัวเรือนเกษตรกรที่ได้รับประโยชน์จากโครงการ

รายการ	หน่วย	เป้าหมาย	ผลการดำเนินงาน	ร้อยละ
1. เกษตรกรเข้าร่วมเป็นแรงงาน	ราย	360,659	871,849	241.74
2. งานแรงงาน (Man-day)	แรง	5,409,880	5,260,676	97.24
3. ครัวเรือนเกษตรกร	ครัวเรือน	2,660,201	2,879,850	108.25

ที่มา : กรมส่งเสริมการเกษตร (2558)

2) การพัฒนาโครงสร้างพื้นฐานทางการเกษตรฯ

ตารางที่ 2 จำนวนโครงการของชุมชนจำแนกตามลักษณะกิจกรรม

ลักษณะกิจกรรม	จำนวนโครงการ	ร้อยละ
1. การจัดการแหล่งน้ำเพื่อการเกษตรของชุมชน	3,328	50.45
2. การผลิตทางการเกษตรและการแปรรูปผลผลิตเกษตรเพื่อสร้างรายได้ในฤดูแล้ง	636	9.64
3. การปรับปรุงโครงการสร้างพื้นฐานเพื่อเพิ่มประสิทธิภาพการผลิต	2,371	35.95
4. การจัดการเพื่อลดความสูญเสียผลผลิตเกษตร	261	3.96
รวม	6,596	100.00

ที่มา : กรมส่งเสริมการเกษตร (2558)

3.3 ผลกระทบจากโครงการ (Effect and Impact)

ด้านเศรษฐกิจ

1) การสร้างรายได้ให้แก่ชุมชน

ร้อยละ 99.50 ของชุมชนที่มีรายได้ต่อเนื่องจากโครงการชุมชนจากการรับจ้างเป็นแรงงาน ไม่น้อยกว่า 200,000 บาท

มูลค่าการจ้างงานในภาพรวม 1,616.67 ล้านบาท คิดเป็นร้อยละ 54.02 ของงบประมาณ..

2) กระแสเงินหมุนเวียนในชุมชน

ร้อยละ 97.99 ของชุมชนที่เกิดกระแสเงินหมุนเวียนในระบบเศรษฐกิจของชุมชน ไม่น้อยกว่า 800,000 บาท

ในช่วงการดำเนินการโครงการ ปี 2558

- มีกระแสเงินหมุนเวียนในระบบเศรษฐกิจระดับชุมชน ประมาณ 2,048.02 ล้านบาท

83.88 % ของเป้าหมาย

- มีกระแสเงินหมุนเวียนในระบบเศรษฐกิจระดับจังหวัด ประมาณ 2,771.39 ล้านบาท

113.51 % ของเป้าหมาย

3.3 ผลกระทบจากโครงการ (ต่อ)

3) โครงการของชุมชนที่มีการดำเนินงานต่อเนื่อง ภาพรวมร้อยละ 90.79

- การจัดการแหล่งน้ำเพื่อการเกษตรของชุมชน ร้อยละ 93.10 มีการดูแลบำรุงรักษา และก่อสร้างเพิ่มเติม
- การผลิตทางการเกษตรและการแปรรูปผลผลิตทางการเกษตร ร้อยละ 87.50 มีการดำเนินการต่อเนื่อง
- การปรับปรุงโครงสร้างพื้นฐาน โครงการชุมชน ร้อยละ 87.50 มีการดำเนินการต่อเนื่อง
- การจัดการเพื่อลดความสูญเสียผลผลิตเกษตร ทุกโครงการชุมชน



3.3 ผลกระทบจากโครงการ (ต่อ)

4) มูลค่าผลประโยชน์ที่เกิดขึ้น

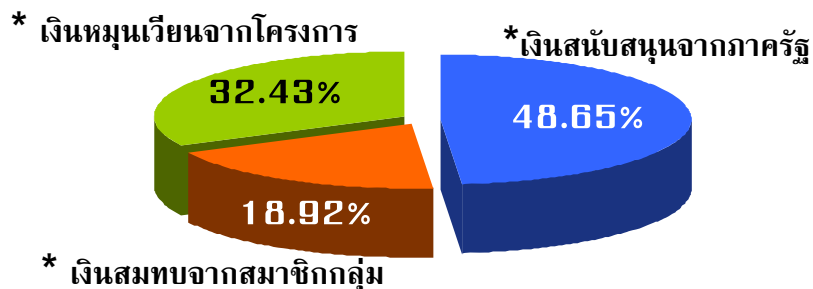
จากการสนับสนุนโครงการ

8 แสน – 1 ล้านบาทต่อโครงการ

* ในกลุ่มโครงการที่สามารถสายรายได้เป็นตัวเงินต่อเนื้อ
รอบ 1 ปีที่ผ่านมาสามารถสร้างรายได้กลับมาประมาณ
187,600 – 234,500 บาท



5) แหล่งเงินทุนในการดำเนินงานต่อเนื่อง



6) ปัจจัยที่มีผลต่อความต่อเนื่อง

- | | |
|---|--------|
| • ความร่วมมือของประชาชนในชุมชน | 77.11% |
| • ผู้นำกลุ่ม | 67.54% |
| • สมาชิกกลุ่ม | 50.09% |
| • การบริหารจัดการ | 43.15% |
| • อื่น ๆ เช่น งบประมาณสนับสนุน ทรัพยากร ฯลฯ | 18.01% |
| • ลักษณะกิจกรรมของโครงการ | 14.07% |



3.3 ผลกระทบจากโครงการ (ต่อ)

ด้านสังคม

ตารางที่ 6 ความคิดเห็นของเกษตรกรที่มีต่อผลการดำเนินงานโครงการ

หน่วย : ร้อยละ

รายการ	ความคิดเห็น/ความพึงพอใจ					ค่าคะแนน (คะแนนเต็ม 5)	ระดับความ พึงพอใจ
	มากที่สุด	มาก	ปานกลาง	น้อย	น้อยที่สุด		
1. คุณภาพชีวิตของครัวเรือน	6.24	75.95	17.15	0.66	-	3.88	มาก
2. สภาพความเป็นอยู่ของชุมชน	9.11	83.78	7.11	-	-	4.02	มาก
3. การมีส่วนร่วมของชุมชน	25.27	62.20	12.31	0.22	-	4.13	มาก
4. ความพึงพอใจต่อโครงการ	44.78	44.35	10.87	-	-	4.34	มากที่สุด

ที่มา : จากการสำรวจ



3.3 ผลกระทบจากโครงการ (ต่อ)

ด้านสิ่งแวดล้อม



ตารางที่ 7 โครงการของชุมชนที่สามารถสร้างประโยชน์ต่อสิ่งแวดล้อม

หน่วย : ร้อยละ

ลักษณะกิจกรรมโครงการ	ประโยชน์ต่อสิ่งแวดล้อม					รวม
	สภาพดิน	สภาพแหล่งน้ำ	การลดใช้สารเคมี	ใช้วัสดุเหลือใช้ทางการเกษตร	อื่นๆ	
1) การจัดการแหล่งน้ำเพื่อการเกษตร	-	81.25	3.13	-	15.62	100.00
2) การผลิตทางการเกษตรและการแปรรูปผลผลิตเกษตรเพื่อเพิ่มรายได้	18.75	6.25	25.00	12.50	37.50	100.00
3) การปรับปรุงโครงสร้างพื้นฐานเพื่อเพิ่มประสิทธิภาพการผลิต	31.25	-	31.25	21.88	15.62	100.00
4) การจัดการเพื่อลดความสูญเสียผลผลิตเกษตร	16.66	-	50.00	-	33.34	100.00
เฉลี่ย	16.28	31.39	20.93	10.47	20.93	100.00

ที่มา : จากการสำรวจ



4. ข้อค้นพบและข้อเสนอแนะ

1. กระบวนการดำเนินงานโครงการสามารถใช้เป็นแบบอย่างให้โครงการอื่น ๆ ได้อย่างเป็นรูปธรรม

2. ควรสนับสนุน และเพิ่มศักยภาพ ศบกด. ด้านการจัดทำแผนงาน/โครงการ และด้านการบริหารจัดการโครงการ

3. ควรส่งเสริมความรู้ด้านการตลาด การผลิต และการเพิ่มมูลค่าผลผลิต ในกลุ่มที่ทำกิจกรรมการแปรรูปผลผลิต/มีผลิตภัณฑ์

4. ข้อค้นพบและข้อเสนอแนะ (ต่อ)

4. ควรส่งเสริมให้กลุ่มเกษตรกร มีแผนการใช้ประโยชน์ และการดูแลรักษา โดยเฉพาะโครงการที่เป็นโครงสร้างพื้นฐานทางการเกษตรต่าง ๆ

5. ควรพิจารณาช่วงเวลาดำเนินการ งบประมาณ ให้เหมาะสมกับสภาพปัญหา ความต้องการ และครอบคลุมทั่วถึง สำหรับการสนับสนุนโครงการในอนาคต

6. ควรติดตาม ส่งเสริม และพัฒนาให้กิจกรรมโครงการมีความต่อเนื่อง ยั่งยืน และเกิดผลทางเศรษฐกิจต่อเกษตรกรและชุมชนเพิ่มขึ้น

ปัจจัยนำเข้า (Inputs)

- งบประมาณ** (เงินอุดหนุนทั่วไป)
 - ตำบลละไม่เกิน 1 ล้านบาท
 - ให้ชุมชนกำหนดกิจกรรมโครงการตามความต้องการในพื้นที่เกษตร 3,051 ตำบล ใน 58 จังหวัด ที่เป็นพื้นที่แล้งซ้ำซากและคาดว่าจะเกิดภัยแล้ง
- บุคลากร/หน่วยงาน**
 - หน่วยงานหลัก
 - กสท. ขับเคลื่อนโครงการ
 - หน่วยงานร่วมดำเนินงาน
 - กสท. ให้คำแนะนำ/ตรวจสอบบัญชี
 - สศก. ประเมินผลโครงการ
 - กระทรวงมหาดไทย และกระทรวงกลาโหม และหน่วยงานอื่นๆ ที่เกี่ยวข้องในพื้นที่
- การบริหารโครงการ**
 - คณะกรรมการบริหารโครงการฯ 3 ระดับ ได้แก่ อำเภอ จังหวัด และกระทรวง หัวหน้าที่กลั่นกรองอนุมัติโครงการ ติดตาม/กำกับการค้าเงินงาน
 - สศก. เป็นตัวแทนชุมชนในการขอรับการสนับสนุนงบประมาณ
- วิสัยทัศน์/องค์ความรู้วิธีการในการดำเนินงานโครงการ**
- ระยะเวลาดำเนินงาน**
 - โครงการภาพรวม ก.พ. - ก.ย.58 (ครม. อนุมัติโครงการ 27 ม.ค.58)
 - การดำเนินงานของชุมชน ก.พ. - ส.ค.58 (ครม. ขยายจาก มี.ย.58 เป็นต้นไป ส.ค.58)

กระบวนการ/กิจกรรม (Process/Activities)

- การเตรียมการ/ชี้แจงเจ้าหน้าที่**
 - กำหนดหลักการค้าเงินงาน
 - จัดทำคู่มือการค้าเงินงาน
 - เตรียมความพร้อมหน่วยงานหลัก
 - ประชุมชี้แจงทำความเข้าใจเจ้าหน้าที่
- การเตรียมการชุมชน**
 - จัดเวทีชุมชน/ประชุมชี้แจง
 - วิเคราะห์ชุมชน/จัดทำแผนโครงการของชุมชนตามความต้องการของชุมชนที่สอดคล้องกับหลักเกณฑ์เงื่อนไขโครงการ
- การขอรับการสนับสนุนโครงการ**
 - สศก. นำเสนอโครงการของชุมชนให้คณะกรรมการบริหารโครงการฯ ระดับต่างๆ พิจารณากลับกรอง
- การให้การสนับสนุนโครงการ**
 - เมื่อผ่านความเห็นชอบ จัดสรรงบประมาณสู่จังหวัด เข้าบัญชี สศก. และจัดสรรให้ชุมชนนำไปดำเนินงานตามแผนงานโครงการของชุมชน
- การติดตาม/กำกับการค้าเงินงาน**
 - ให้คำแนะนำ / ติดตามความก้าวหน้า
 - ตรวจสอบบัญชี
- การสรุปรายงานผลการดำเนินงาน**
 - สรุปผลการดำเนินงาน
 - ส่งมอบโครงการของชุมชน

ผลได้ (Outputs)

- ชุมชนมีการใช้จ่ายงบประมาณ**
 - จำนวน 2,992.75 ล้านบาท แบ่งเป็น
 - ค่าวัสดุ 1,376.08 ล้านบาท
 - ค่าแรงงาน 1,616.67 ล้านบาท
- จังหวัดที่เข้าร่วมโครงการ**
 - จำนวน 58 จังหวัด
- ตำบลที่เข้าร่วมโครงการ**
 - จำนวน 3,051 ตำบล
 - มีความพร้อมในการเสนอโครงการ** จำนวน 3,043 ตำบล
- โครงการของชุมชน**
 - ผ่านการพิจารณา 6,598 โครงการ
 - ดำเนินการแล้วเสร็จ 6,596 โครงการ แบ่งเป็น
 - 1) การจัดการแหล่งน้ำ 3,328 โครงการ ร้อยละ 50.45
 - 2) การผลิตทางการเกษตรฯ 636 โครงการ ร้อยละ 9.64
 - 3) การปรับปรุงโครงสร้างพื้นฐานฯ 2,371 โครงการ ร้อยละ 35.95
 - 4) การจัดการเพื่อลดความสูญเสียฯ 261 โครงการ ร้อยละ 3.96
- เกิดการจ้างงาน**
 - จำนวน 0.87 ล้านราย
- มีครัวเรือนได้รับประโยชน์**
 - จำนวน 2.87 ล้านครัวเรือน

ผลกระทบทันทีและต่อเนื่อง (Effect -> Impact) Short - Medium - Long

- ด้านเศรษฐกิจ**
 - 1) การสร้างรายได้ให้แก่ชุมชน
 - ร้อยละ 99.50 ของชุมชนที่มีรายได้ต่อเนื่องจากโครงการ ชุมชนจากการรับจ้างเป็นแรงงานไม่น้อยกว่า 200,000 บาท
 - 2) กระแสเงินหมุนเวียนในชุมชน
 - ร้อยละ 97.99 ของชุมชนที่เกิดกระแสเงินหมุนเวียนในระบบเศรษฐกิจของชุมชนไม่น้อยกว่า 800,000 บาท
 - 3) การดำเนินโครงการต่อเนื่อง
 - ร้อยละ 90.79 ของโครงการมีการดำเนินการต่อเนื่องในเรื่องของรายได้การเพิ่มประสิทธิภาพการผลิต การลดต้นทุน และลดความสูญเสียทางการเกษตร
 - 4) การบริหารจัดการดูแลรักษาโครงสร้างพื้นฐานทางการเกษตรในโครงการ (โดยผู้นำชุมชน กลุ่มวิสาหกิจ คณะกรรมการหมู่บ้านฯ)
- ด้านสังคม**
 - ระดับความคิดเห็นต่อคุณภาพชีวิต และสภาพความเป็นอยู่ของชุมชน (ระดับมาก ที่ค่าคะแนน 3.88 และ 4.02 เต็ม 5)
 - ระดับความคิดเห็นต่อการมีส่วนร่วมในการดำเนินงานโครงการของประชาชนภายในชุมชน (ระดับมาก ที่ค่าคะแนน 4.13 เต็ม 5)
 - ระดับความพึงพอใจต่อการดำเนินงานโครงการ (ระดับมากที่สุด ที่ค่าคะแนน 4.43 เต็ม 5)
- ด้านสิ่งแวดล้อม**
 - โครงการชุมชนที่สามารถสร้างประโยชน์เกี่ยวเนื่องกับการรักษาคุณภาพสิ่งแวดล้อมของชุมชน ในเรื่องกรอนุรักษ์ดินและน้ำ การลดการใช้สารเคมี และการใช้ประโยชน์วัสดุเหลือใช้ทางการเกษตร





ศูนย์ประเมินผล สศก CPPE OAE



CPPE_OAE

ขอขอบคุณทุกท่านที่รับฟังการนำเสนอ
และมีส่วนร่วมให้ข้อคิดเห็น

