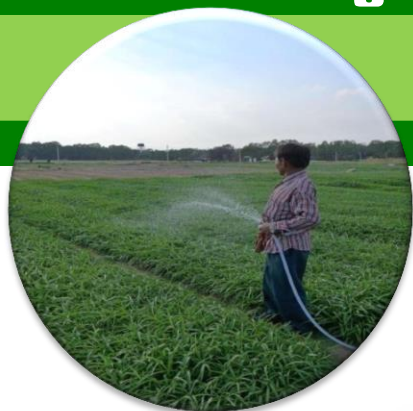




สำนักงานเศรษฐกิจการเกษตร  
Office of Agricultural Economics

# การประเมินผล “โครงการปรับเปลี่ยนการปลูกข้าว ไปปลูกพืชที่หลากหลาย ฤดูนาปรัง ปี 2560”



วันอังคารที่ 29 สิงหาคม 2560

โดย ส่วนประเมินผลพืช

ศูนย์ประเมินผล สำนักงานเศรษฐกิจการเกษตร

ศูนย์ประเมินผล  
ROP, EVA



# ประเด็นนำเสนอ

ส่วนที่ 1 สารสำคัญของโครงการ

ส่วนที่ 2 ระเบียบวิธีการประเมินผล

ส่วนที่ 3 ผลการประเมินผล

*3.1 ปัจจัยนำเข้า*

*3.2 กิจกรรม*

*3.3 ผลได้*

*3.4 ผลลัพธ์*

ส่วนที่ 4 ข้อเสนอแนะจากการประเมินผล

# ส่วนที่ 1 สารสำคัญของโครงการ

## โครงการปรับเปลี่ยนการปลูกข้าว

### ไปปลูกพืชที่หลากหลาย ฤดูนาปรัง ปี 2560

#### วัตถุประสงค์

- 1) ลดรอบการทำนาในฤดูนาปรังด้วยการพักการทำนาสลับปรับเปลี่ยนไปปลูกพืชทางเลือกอื่น เพื่อให้ราคาข้าวมีเสถียรภาพ
- 2) สร้างรายได้จากการปลูกพืชอื่นทดแทนการปลูกข้าวให้ชาวนาที่เข้าร่วมมาตรการลดรอบการทำนากับภาครัฐ
- 3) สร้างโอกาสให้กับชาวนาได้เรียนรู้การเพาะปลูกพืชอื่นเป็นทางเลือกให้ชาวนาในระยะยาว

#### เป้าหมาย

- พื้นที่เขตลุ่มน้ำเจ้าพระยา 22 จังหวัด (ยกเว้นสมุทรสาคร และสมุทรปราการ) คงเหลือ 20 จังหวัด
- จำนวน 300,000 ไร่
- เกษตรกรชาวนา 60,000 ครัวเรือน

#### แนวทางการดำเนินงาน

- 1) ปรับเปลี่ยนการปลูกข้าวไปปลูกพืชที่หลากหลายตามความต้องการของชาวนา
- 2) ส่งเสริมและสนับสนุนให้ชาวนาปรับเปลี่ยนไปปลูกพืชที่หลากหลาย
- 3) จัดการเรียนรู้ ให้มีความรู้ความเข้าใจในสถานการณ์การผลิตข้าว
- 4) สนับสนุนกิจกรรมที่ชาวนาต้องการปรับเปลี่ยนการปลูกข้าวเป็นการปลูกพืชที่หลากหลายตามความต้องการของชาวนาบางส่วน รายละไม่เกิน 5 ไร่ (ไร่ละ 2,000 บาท)

หน่วยงานหลัก

กสก.



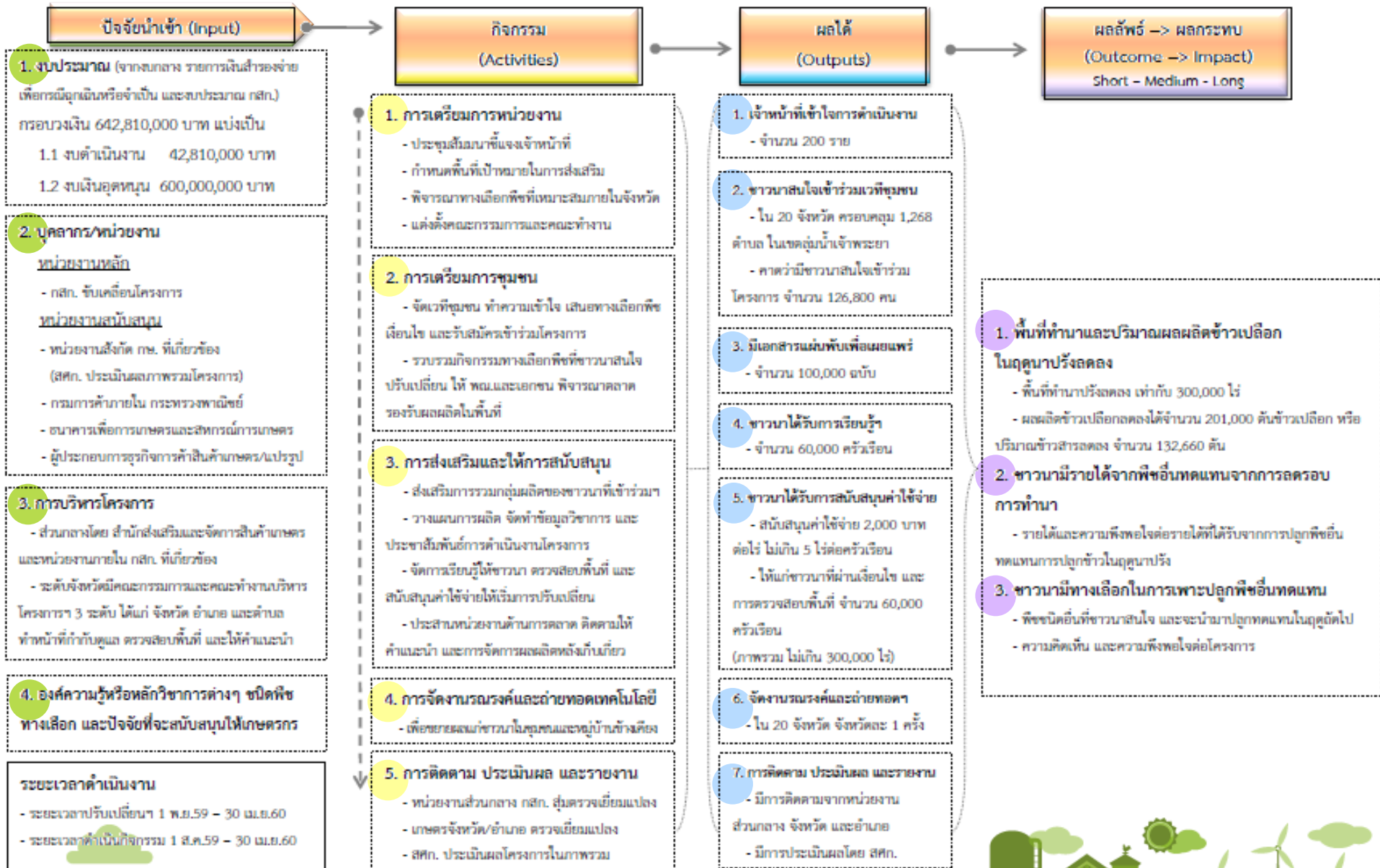
สำหรับพืชที่จะสนับสนุนให้มีการเพาะปลูกแทนการปลูกข้าวนาปรัง เช่น ข้าวโพดหวาน, ข้าวโพดฝักอ่อน, ถั่วเหลือง, ถั่วเหลืองฝักสด, ถั่วเขียว, ถั่วลิสง, และพืชผักต่าง ๆ เป็นต้น

#### งบประมาณ

วงเงิน 642.810 ล้านบาท

1. งบดำเนินงาน จำนวน 42.81 ล้านบาท
2. งบเงินอุดหนุน จำนวน 600.00 ล้านบาท

# แผนผังสรุปโครงการปรับเปลี่ยนการปลูกข้าวไปปลูกพืชที่หลากหลาย ฤดูนาปรัง ปี 2560



# การดำเนินงานของโครงการ

คณะรัฐมนตรีเห็นชอบ เมื่อ 31 พฤษภาคม 2559



กสท. แฉลงเปิดตัวโครงการฯ วันที่ 9 กันยายน 2559

จัดเวทีชุมชน รับสมัครชาวนา ช่วงเดือน ก.ย.59 และ  
การจัดการเรียนรู้ (ช่วงเดือนพ.ย.-ธ.ค.59)



ตรวจสอบพื้นที่ และสนับสนุนค่าใช้จ่าย  
(ช่วงเดือนพ.ย.59-มิ.ย.60)

# ส่วน 2 ระเบียบวิธีการประเมินผล



## วัตถุประสงค์ของการประเมิน

1. ประเมินผลสำเร็จด้านผลได้จากการดำเนินงาน และผลลัพธ์ตามวัตถุประสงค์ของโครงการ
2. ประเมินผลความคิดเห็นและความพึงพอใจของผู้เกี่ยวข้องเพื่อสรุปเป็นข้อเสนอแนะต่อไป



# ขอบเขตของการประเมินผล



## 1. พื้นที่เป้าหมาย

ครอบคลุมจังหวัดเป้าหมาย

ในเขตพื้นที่ลุ่มน้ำเจ้าพระยา จำนวน 20 จังหวัด



## 2. ประชากรเป้าหมาย ประกอบด้วย

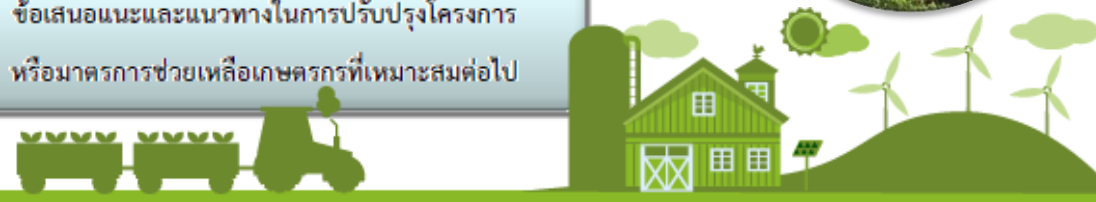
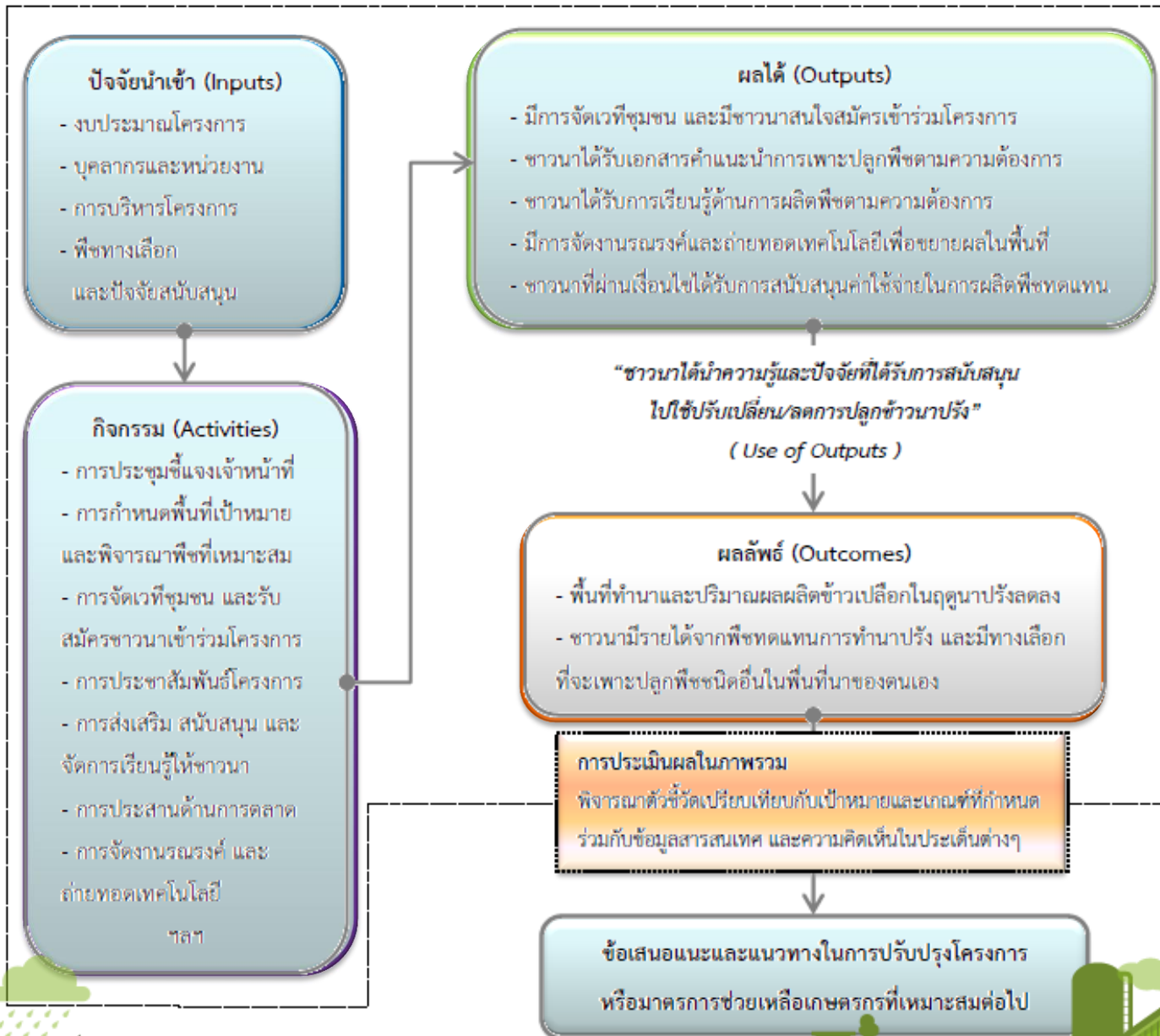
- เจ้าหน้าที่ที่เกี่ยวข้อง
- เกษตรกรชาวนาที่เข้าร่วมโครงการฯ



## 3. ระยะเวลาของข้อมูล

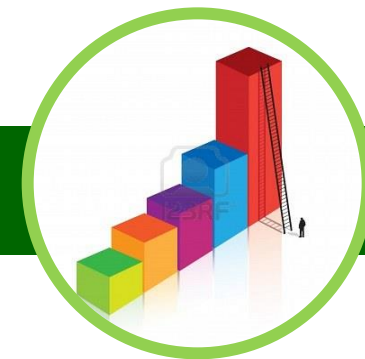
- ผลการดำเนินงาน ระหว่าง ส.ค. 59 - มิ.ย. 60 (ตามระยะเวลาโครงการ)
- ผลลัพธ์ที่เป็นข้อมูลรายได้ ผลผลิต หลังฤดูนาปรัง ปี 2560 สิ้นสุด

# กรอบแนวคิดในการประเมินผลโครงการปรับเปลี่ยนการปลูกข้าวไปปลูกพืชที่หลากหลาย ฤดูนาปรัง ปี 2560





# การวิเคราะห์ข้อมูล



## 1. การวิเคราะห์เชิงคุณภาพ

เป็นการวิเคราะห์เนื้อหาของข้อมูลที่รวบรวมมา

ทั้งหมด เช่น จากข้อคำถามปลายเปิด ข้อความจากรายงาน ข้อมูลจากการสังเกต เป็นต้น

## 2. การวิเคราะห์เชิงปริมาณ

เป็นการวิเคราะห์ข้อมูลที่เก็บรวบรวมในเชิงตัวเลขใช้สถิติเชิงพรรณนา

ในการวิเคราะห์ เพื่ออธิบายค่าตัวแปรต่างๆ ด้วยค่าสถิติอย่างง่าย เช่น ค่าเฉลี่ย ร้อยละ และ ผลรวม เป็นต้น

## กำหนดระดับสำหรับการวิเคราะห์ข้อมูล

1) ค่าคะแนน	ช่วงคะแนนเฉลี่ย	ความหมายค่าคะแนน	2) ค่าร้อยละ	ความหมายค่าร้อยละ
5	4.21 – 5.00	พึงพอใจมาก	80.00 ขึ้นไป	ดีมาก
4	3.41 – 4.20	พึงพอใจปานกลาง	70.00 – 79.99	ดี
3	2.61 – 3.40	พึงพอใจน้อย	60.00 – 69.99	ปานกลาง
2	1.81 – 2.60	ไม่พึงพอใจ	50.00 – 59.99	น้อย
1	1.00 – 1.80	ไม่พึงพอใจมาก	น้อยกว่า 50.00	น้อยมาก

# ส่วนที่ 3 ผลการประเมินผล

## 3.1 ปัจจัยนำเข้า

**งบประมาณ** เบิกจ่ายงบประมาณในภาพรวม *ประมาณร้อยละ 59* ของงบที่ได้รับ (ใช้น้อยมาก)  
เจ้าหน้าที่ เห็นว่า *เพียงพอระดับมาก (คะแนน 4.33) และ ทันเวลาระดับปานกลาง (คะแนน 3.53)*

**หน่วยงานและบุคลากร** กระทรวงเกษตรและสหกรณ์ โดยกรมส่งเสริมการเกษตร เป็นหน่วยงานหลัก  
เจ้าหน้าที่ เห็นว่า *เจ้าหน้าที่มีความพร้อมและเพียงพอ ระดับมาก (คะแนน 4.27) และ วัสดุอุปกรณ์พร้อมและเพียงพอระดับปานกลาง (คะแนน 3.80)*

**การบริหารโครงการ** มีคณะกรรมการบริหารโครงการฯ 3 ระดับ ได้แก่ จังหวัด อำเภอ และตำบล  
เจ้าหน้าที่ เห็นว่า *การบริหารโครงการมีความเหมาะสม ระดับมาก (คะแนน 4.82)*

### ชนิดพืชทางเลือกและปัจจัยสนับสนุน

เกษตรกร เห็นว่า *ชนิดพืชทางเลือกที่นำมาส่งเสริมเหมาะสม ระดับปานกลาง (คะแนน 3.97) เมล็ดพันธุ์ในพื้นที่มีความเพียงพอ ระดับมาก (คะแนน 4.36) คุณภาพเมล็ดพันธุ์พืชเป็นที่น่าพอใจ ระดับมาก (คะแนน 4.54) และ ค่าใช้จ่ายที่สนับสนุนมีความเหมาะสม ระดับมาก (คะแนน 4.27)*



## 3.2 กิจกรรม

**การเตรียมการหน่วยงาน** มีการชี้แจงทำความเข้าใจเจ้าหน้าที่ในภาพรวม 1 ครั้ง  
เจ้าหน้าที่ เห็นว่า มีความเข้าใจการดำเนินงานโครงการ ระดับมาก (คะแนน 4.60)

**การเตรียมการชุมชน** จัดเวทีชี้แจงเกษตรกร ในพื้นที่ 1,281 ตำบล ร้อยละ 101.26 ของเป้าหมาย  
เกษตรกร เห็นว่า เงื่อนไขการเข้าร่วมโครงการเหมาะสม ระดับมาก (คะแนน 4.56)

**การส่งเสริมและให้การสนับสนุนอื่น ๆ** จัดทำแผ่นพับคำแนะนำการปลูกพืช 100,000 ฉบับ

**การติดตามความก้าวหน้า** มีการสุ่มตรวจจาก สنج.เกษตรจังหวัด  
และติดตามทุกแปลงโดย สنج.เกษตรอำเภอ

**การดำเนินงานกิจกรรมโครงการ** ส่วนใหญ่ดำเนินงานเป็นไปตามแผน  
เกษตรกร เห็นว่า

- การเตรียมการชี้แจงหน่วยงานอยู่ในช่วงที่เหมาะสม ระดับปานกลาง (คะแนน 4.07)
- การเตรียมการชุมชนอยู่ในช่วงที่เหมาะสม ระดับปานกลาง (คะแนน 4.13)
- การรับสมัครอยู่ในช่วงที่เหมาะสม ระดับปานกลาง (คะแนน 3.93)
- การจัดอบรมให้ความรู้อยู่ในช่วงที่เหมาะสม ระดับปานกลาง (คะแนน 3.67)
- การตรวจแปลงที่เข้าร่วมอยู่ในช่วงที่เหมาะสม ระดับมาก (คะแนน 4.33) และ
- การสนับสนุนค่าใช้จ่ายให้เกษตรกรอยู่ในช่วงที่เหมาะสม ระดับน้อย (คะแนน 2.73)



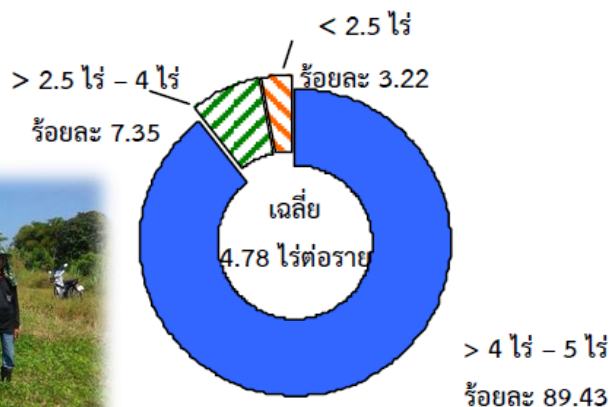
### 3.3 ผลได้ของโครงการ

ตารางที่ 5 เป้าหมายและผลการดำเนินงานโครงการ

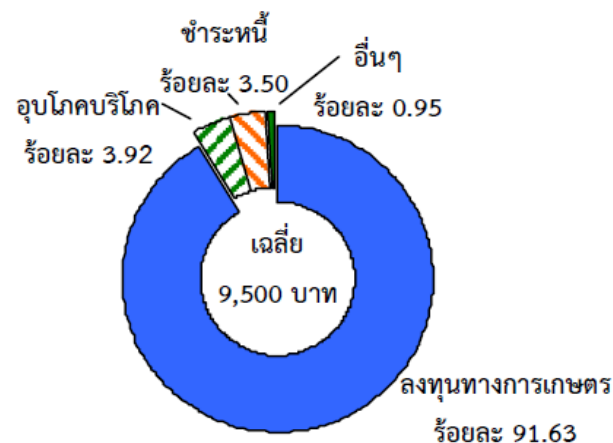
96.83%

รายการ	เป้าหมาย	สมัครเข้าร่วมโครงการ		ยืนยันการปลูก		ผ่านการรับรองสิทธิ์	
		ผล	ร้อยละ	ผล	ร้อยละ	ผล	ร้อยละ
เกษตรกร (ราย)	60,000	66,800	111.33	38,652	64.42	37,428	62.38
พื้นที่ (ไร่)	300,000	323,000	107.67	185,649.25	61.88	175,641.75	58.55
ประมาณการปริมาณ ข้าวเปลือกที่ลดลง (ตัน)	201,000	216,410	107.67	124,384.99	61.88	117,679.97	58.55

ที่มา : กรมส่งเสริมการเกษตร, 2560



ภาพที่ 2 พื้นที่เข้าร่วมโครงการเฉลี่ยของเกษตรกร  
ที่มา : จากการสำรวจ



ภาพที่ 3 การใช้จ่ายงบประมาณสนับสนุนที่เกษตรกรได้รับ  
ที่มา : จากการสำรวจ



## 3.4 ผลลัพธ์

### 1) รายได้จากการปลูกพืชอื่นทดแทนการปลูกข้าว

**ร้อยละ 61.47** มีรายได้จากการจำหน่ายผลผลิต ที่เหลือยังไม่ได้รับผลผลิต/ผลผลิตเสียหาย มีรายได้เฉลี่ย 4,238 บาทต่อไร่ หรือ 20,257 บาทต่อราย (ภาพรวม 466.07 ล้านบาท) พึ่งพอใจต่อรายได้ระดับปานกลาง (ค่าคะแนน 3.58)

ตารางที่ 6 รายได้จากการปลูกพืชอื่นทดแทนการปลูกข้าว

รายการ	สัดส่วนของเกษตรกร (ร้อยละ)	รายได้เฉลี่ย (บาท/ไร่)	พื้นที่ปลูกเฉลี่ย (ไร่)	รายได้ (บาท/ครัวเรือน)
ถั่วเขียว	59.32	1,456	4.87	7,090
ถั่วเหลือง	4.48	1,512	4.76	7,197
ข้าวโพดหวาน	7.71	6,918	4.66	32,237
พืชผักและอื่นๆ	28.49	9,210	4.57	42,089
<b>รวมเฉลี่ย</b>	<b>100.00</b>	<b>4,238</b>	<b>4.78</b>	<b>20,257</b>

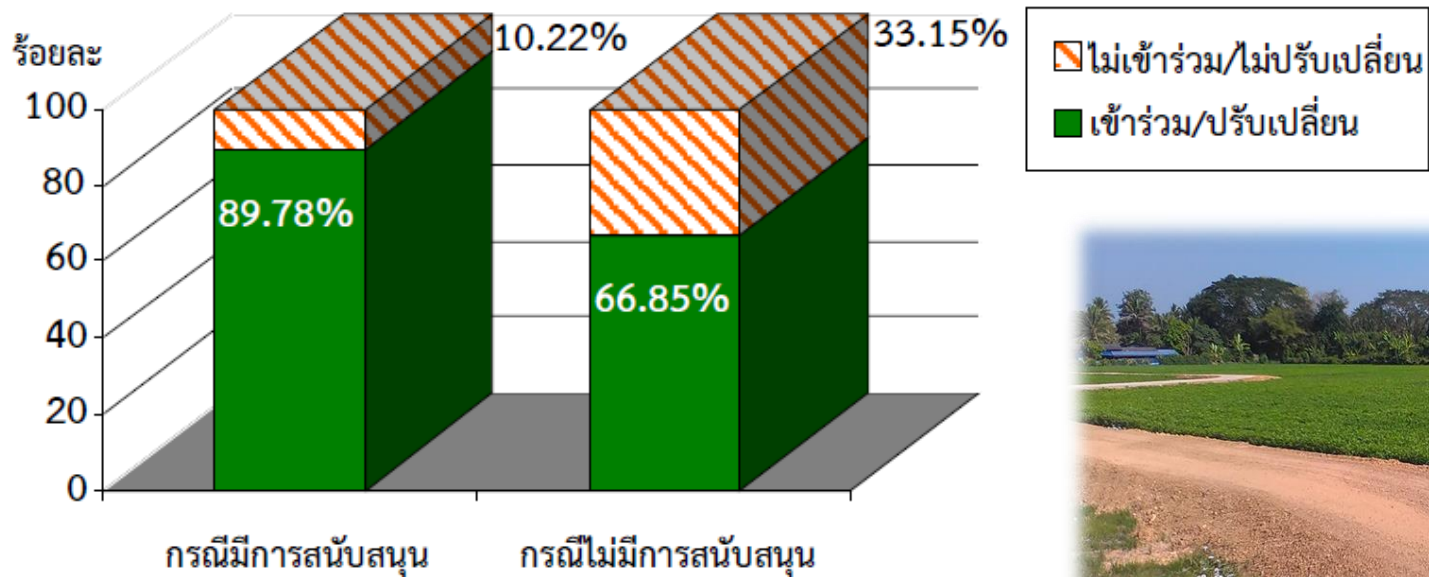
ที่มา : จากการสำรวจ

น้อยกว่า  
ที่ควรจะเป็น

อยู่ระดับกลาง

## 3.4 ผลลัพธ์ (ต่อ)

### 2) แนวโน้มการปลูกพืชอื่นทดแทนการปลูกข้าวนาปรัง



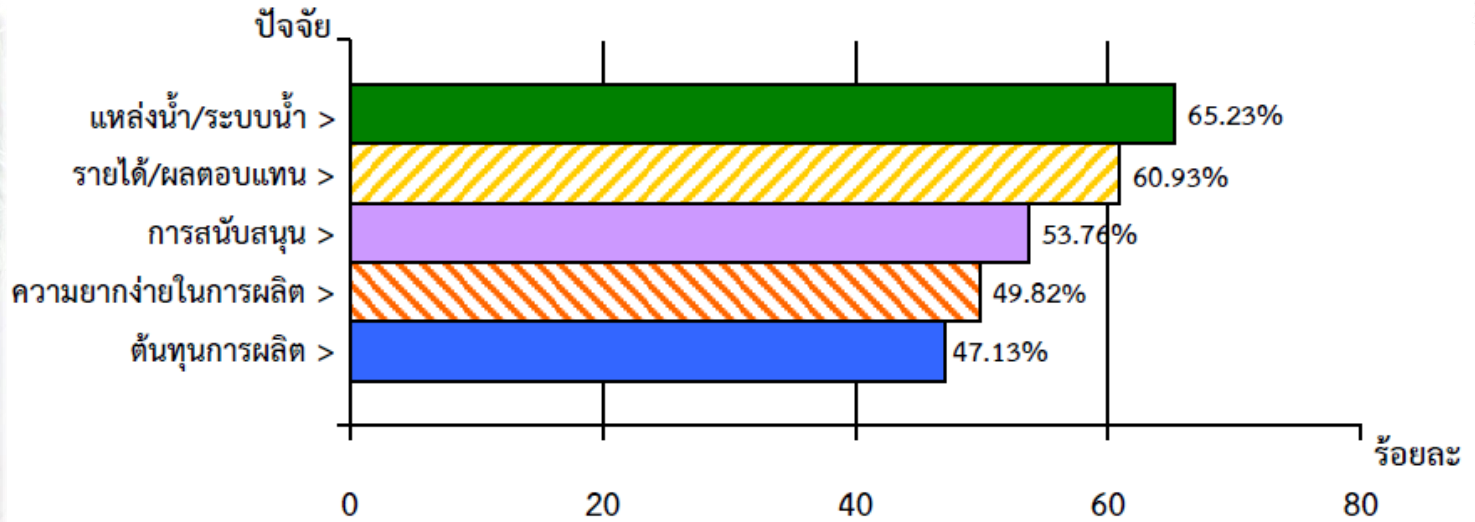
ภาพที่ 4 แนวโน้มการปลูกพืชอื่นทดแทนการปลูกข้าวนาปรัง

ที่มา : จากการสำรวจ



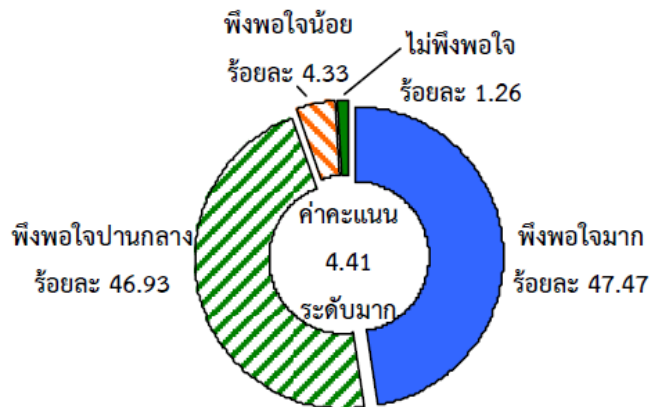
### 3.4 ผลลัพธ์ (ต่อ)

### 3) ปัจจัยที่มีผลต่อการปรับเปลี่ยนการผลิต



ภาพที่ 5 ปัจจัยที่มีผลต่อการปรับเปลี่ยนการผลิตของเกษตรกร

### 4) ความพึงพอใจในภาพรวม



ภาพที่ 6 ความพึงพอใจต่อโครงการของเกษตรกร

ที่มา : จากการสำรวจ



## การบรรลุวัตถุประสงค์ของโครงการ

- 1) การลดรอบการทำนาในฤดูนาปรัง ช่วยลดพื้นที่ได้ 175,641.75 ไร่ หรือร้อยละ 58.55 ของเป้าหมาย (ระดับน้อย)
- 2) การสร้างรายได้จากการปลูกพืชอื่นทดแทน เกษตรกร ร้อยละ 61.47 มีรายได้จากการจำหน่ายผลผลิตพืชอื่นที่ปลูกแทนข้าว (ระดับปานกลาง)
- 3) สร้างโอกาสให้กับชาวนาได้เรียนรู้การปลูกพืชอื่นในพื้นที่นา อย่างน้อย เห็นได้ว่าในกรณีที่ไม่มีการส่งเสริม/สนับสนุนจากภาครัฐ เกษตรกร ร้อยละ 66.85 คิดจะปรับเปลี่ยนหรือปลูกพืชอื่นในพื้นที่นา (ระดับปานกลาง)





- 1) มีโครงการลงไปสนับสนุนให้เกษตรกรลดการทำนาปรัง หลายโครงการ ในช่วงเวลาเดียวกัน
- 2) การประสานงานด้านการตลาดในการรับซื้อผลผลิตจากเกษตรกร ยังไม่มีความชัดเจน
- 3) ในบางพื้นมีปริมาณน้ำเพียงพอหรือมีการปล่อยน้ำเข้าพื้นที่ที่เกษตรกร จึงตัดสินใจปลูกข้าวนาปรังเหมือนเดิม
- 4) การสนับสนุนค่าใช้จ่ายให้แก่เกษตรกรที่เข้าร่วมโครงการล่าช้า



# ส่วนที่ 4 ข้อเสนอแนะ

## ข้อเสนอแนะต่อระดับปฏิบัติ

1) ควรประสานทางสำนักงานพาณิชย์จังหวัด สำนักงานสหกรณ์จังหวัด หรือผู้ประกอบการภาคเอกชนในพื้นที่ ในเรื่องการรับซื้อผลผลิตจากเกษตรกร

2) ควรส่งเสริมให้เกิดการรวมกลุ่มในการผลิตพืชทางเลือกแต่ละชนิดให้เป็นกลุ่มที่มีขนาดใหญ่ เพื่อให้เกิดความสะดวกต่อการประสานงานด้านการตลาด รวมทั้งการจัดหาแรงงานหรือสนับสนุนเครื่องมือในการเก็บเกี่ยวผลผลิต

3) ควรประสานการดำเนินงานร่วมกันระหว่างหน่วยงานต่าง ๆ ในพื้นที่โครงการ เพื่อให้การดำเนินงานเป็นไปตามเป้าหมาย และวัตถุประสงค์โครงการ โดยเฉพาะอย่างยิ่งความชัดเจนเรื่องการส่งน้ำเข้าไปในบางพื้นที่ทำการเกษตร

1) ควรพัฒนาระบบเชื่อมโยงฐานข้อมูลทะเบียนเกษตรกรกับการเข้าร่วมโครงการต่าง ๆ ของภาครัฐที่เข้าไปสนับสนุนหรือช่วยเหลือ

2) ควรดำเนินการโครงการที่ต่อเนื่อง โดยพิจารณาถึงความเหมาะสมของพื้นที่ในการปลูกพืชอื่นที่มาทดแทนการปลูกข้าว นอกจากจะสามารถลดพื้นที่นาปรังแล้ว ยังลดผลกระทบจากภัยแล้งได้ด้วย

3) ควรรณรงค์และทำความเข้าใจกับเกษตรกรอย่างต่อเนื่องในเรื่องการปรับเปลี่ยนพื้นที่ทำนาไปทำกิจกรรมอื่น เนื่องจากการทำให้เกษตรกรยอมรับต้องมีผลประโยชน์ที่เกิดขึ้นอย่างเป็นรูปธรรม

4) ควรวิเคราะห์หรือประมาณการเบื้องต้นในส่วนของปริมาณความต้องการผลผลิตพืชทางเลือกที่จะนำมาปรับเปลี่ยนแทนการปลูกข้าวนาปรังว่ามีความต้องการของตลาดมากน้อยเพียงใด

ขอบคุณทุกท่านที่รับฟังการนำเสนอ



#CPPESocial