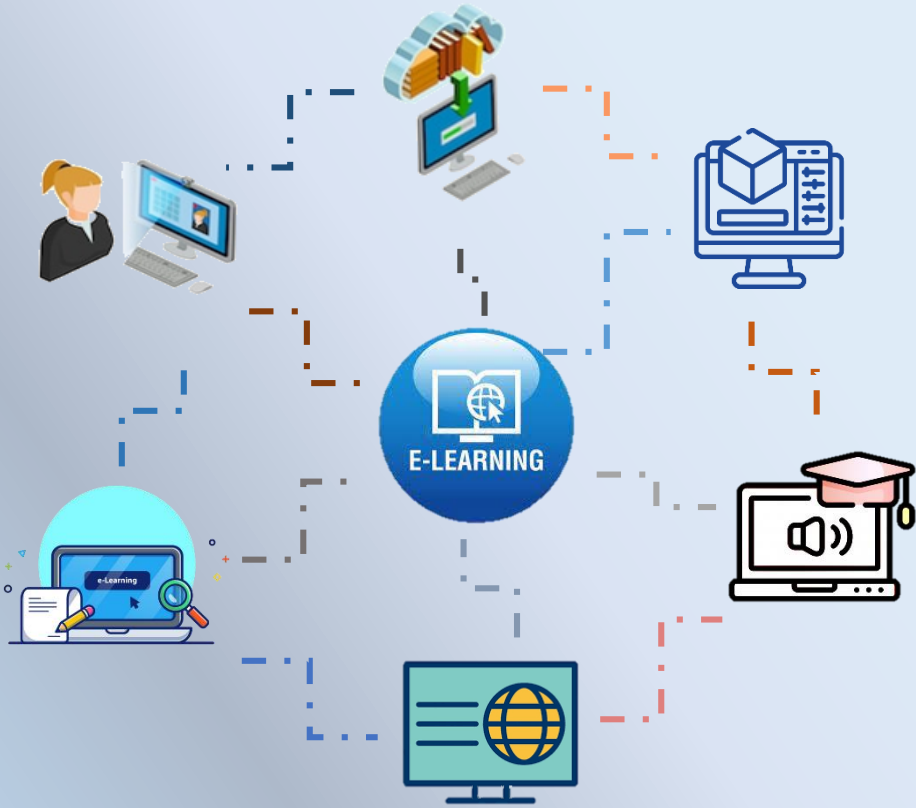




คู่มือการเรียนรู้ ด้านการติดตามและประเมินผล ผ่านระบบ OAE E - LEARNING



หลักสูตร

“การติดตามและประเมินผลโครงการ”

“การใช้สถิติในการติดตามและประเมินผลโครงการ”

“การประยุกต์ใช้ 3D Logic Model ในการประเมินผลโครงการ”



ศูนย์ประเมินผล
สำนักงานเศรษฐกิจการเกษตร
พฤษภาคม 2566



คู่มือการเรียนรู้ ด้านการติดตามและประเมินผล ผ่านระบบ OAE E-LEARNING



หลักสูตร

“การติดตามและประเมินผลโครงการ”

“การใช้สถิติในการติดตามและประเมินผลโครงการ”

“การประยุกต์ใช้ 3D Logic Model ในการประเมินผลโครงการ”



ศูนย์ประเมินผล

สำนักงานเศรษฐกิจการเกษตร



พฤษภาคม 2566

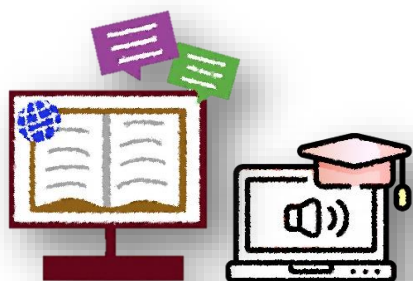
คำนำ



คู่มือ “การเรียนรู้ด้านการติดตามและประเมินผลผ่านระบบ OAE E-Learning” ฉบับนี้จัดทำขึ้น โดยได้เรียบเรียงขั้นตอนในการใช้งานระบบ OAE E-Learning สำหรับเข้าใช้เรียนรู้หลักสูตรด้านการติดตามและประเมินผลที่ศูนย์ประเมินผลได้จัดเตรียมไว้ ให้แก่บุคลากรของสำนักงานเศรษฐกิจการเกษตรและผู้สนใจได้เข้าไปเรียนรู้โดยเฉพาะบุคลากรใหม่และบุคลากรที่มีการปรับเปลี่ยนหน้างานหรือต้องการเพิ่มพูนความรู้ด้านการติดตามและประเมินผล

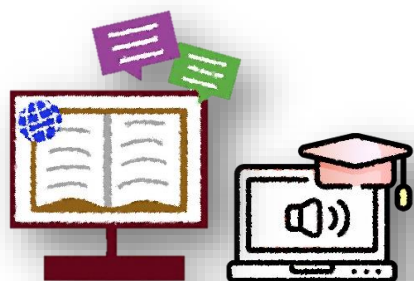
ทั้งนี้ หวังเป็นอย่างยิ่งว่าสาระจากเอกสารคู่มือฉบับนี้ จะเป็นประโยชน์ต่อบุคลากรของ สศก. และผู้สนใจในการเรียนรู้ด้านการติดตามและประเมินผล ที่จะสามารถเข้าใช้เรียนรู้เพิ่มเติมได้ตลอดเวลา และมีการนำไปประยุกต์ใช้ในการปฏิบัติงานด้านการติดตามและประเมินผลได้อย่างมีประสิทธิภาพและประสิทธิผลต่อไป

ศูนย์ประเมินผล
สำนักงานเศรษฐกิจการเกษตร
พฤษภาคม 2566





คำนำ	ก
สารบัญ	ค
บทนำ	1
ขั้นตอนการใช้งานระบบฝึกอบรมผ่านสื่ออิเล็กทรอนิกส์ (E-Learning)	3
ขั้นตอนที่ 1 การเข้าสู่ระบบ OAE E-Learning	3
ขั้นตอนที่ 2 การลงชื่อเข้าใช้งานระบบ	4
ขั้นตอนที่ 3 การเข้าสู่เมนูหลักสูตรการเรียน	6
ขั้นตอนที่ 4 การเข้าเรียนรู้	10
หลักสูตร การติดตามและประเมินผลโครงการ	14
ขั้นตอนการเข้ารับการฝึกอบรม	14
หลักสูตร การใช้สถิติในการติดตามและประเมินผลโครงการ	16
ขั้นตอนการเข้ารับการฝึกอบรม	16
หลักสูตร การประยุกต์ใช้ 3D Logic Model ในการประเมินผลโครงการ	18
ขั้นตอนการเข้ารับการฝึกอบรม	18
ข้อมูลติดต่อ	20
Info - graphic	21



บทนำ

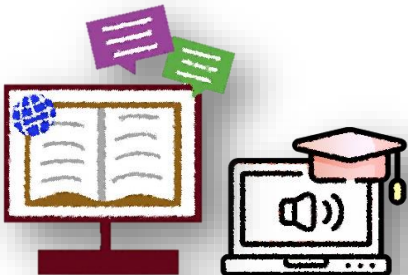
1. e-Learning คืออะไร

e-Learning เป็นระบบการศึกษาเรียนรู้ผ่านสื่อกลางที่เป็นระบบเทคโนโลยี เช่น อินเทอร์เน็ต สัญญาณดาวเทียม ที่จะช่วยให้การเรียนการสอน สามารถเกิดขึ้นที่ไหนเมื่อไรก็ได้ โดยไม่จำเป็นต้องเจอกัน ไม่ต้องเสียเวลาเข้าอบรม หรือเสียค่าใช้จ่าย ลดข้อจำกัดด้านเวลาและสถานที่เรียน โดยสามารถเรียนรู้ได้ผ่านอุปกรณ์โทรศัพท์ โทรทัศน์ คอมพิวเตอร์ แท็บเล็ต โน้ตบุ๊ก เป็นต้น โดยมีจุดเด่น มีเนื้อหาหลักสูตรที่หลากหลาย สะดวก สามารถเรียนที่ไหน เมื่อไรก็ได้ ฟรี ไม่มีค่าใช้จ่าย ใครๆ ก็สามารถเรียนรู้ได้

2. ศปผ. มีหลักสูตรที่เกี่ยวข้องเรื่องอะไรบ้าง

ศปผ. มีหลักสูตรที่เป็นความรู้ที่เหมาะสมกับบุคลากรของ สศก. โดยเฉพาะข้าราชการหรือพนักงานราชการใหม่ที่ต้องทำงานด้านการติดตามประเมินผล โดยในแต่ละบทเมื่อได้เรียนรู้จบแล้ว จะมีแบบทดสอบเพื่อประเมินความรู้ที่ได้รับ เมื่อเรียนครบตามหลักสูตร และผ่านการทดสอบแล้ว จะมีใบประกาศนียบัตร ซึ่งเป็นใบประกาศนียบัตรอิเล็กทรอนิกส์ ลงนามโดยท่านเลขาธิการสำนักงานเศรษฐกิจการเกษตร โดยผู้เรียนสามารถดาวน์โหลดใบประกาศดังกล่าว นำไปให้ส่วนพัฒนาทรัพยากรบุคคล สำนักงานเลขาธิการกรม บันทึกประวัติการอบรมได้

สำหรับในปี 2566 นี้ ศปผ. มีหลักสูตรที่เกี่ยวข้องกับการปฏิบัติงานด้านติดตามประเมินผล 3 หลักสูตรด้วยกัน ได้แก่ 1. การติดตามและประเมินผลโครงการของศูนย์ประเมินผล ประกอบด้วย 5 บท ได้แก่ มโนทัศน์ของการติดตามและประเมินผล ตัวชี้วัดและเกณฑ์การประเมินผล เครื่องมือและวิธีการเก็บรวบรวมข้อมูล การวิเคราะห์ข้อมูล และการจัดทำเค้าโครงการประเมินผล/การเขียนรายงานการประเมินผลและการเผยแพร่รายงาน 2. การใช้สถิติในการติดตามประเมินผลโครงการ ประกอบด้วย 5 บท ได้แก่ เรื่องการสำรวจตัวอย่าง แผนการเลือกตัวอย่าง และวิธีการประมาณค่า การกำหนดขนาดตัวอย่าง การใช้โปรแกรมสำเร็จรูป และการคำนวณค่าถ่วงน้ำหนัก 3. การประยุกต์ใช้ 3D Logic Model ในการประเมินผลโครงการ ประกอบด้วย 3 บท ได้แก่ แนวคิดแบบจำลองเชิงตรรกะ (Logic Model) แนวคิดแบบจำลองเชิงตรรกะ 3 มิติ (3D Logic Model) และการวิเคราะห์ผลการประเมินและการถอดบทเรียน (Lesson Learned) จากผลการประเมิน



บทนำ (ต่อ)

4. จะเข้าไปเรียนรู้อย่างไร

การเข้าใช้งานระบบ OAE E-Learning นั้น ไม่ยุ่งยาก สามารถดำเนินการด้วยได้ ดังนี้

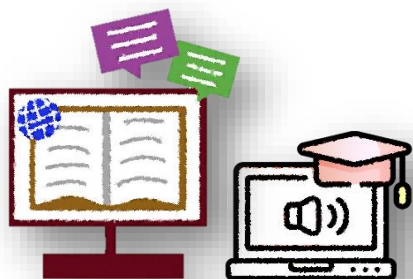
1) เข้าเว็บไซต์ [https:// e-learning.oae.go.th](https://e-learning.oae.go.th)

2) ล็อกอินด้วยรหัสผู้ใช้ และรหัสผ่านของเรา

3) สามารถเลือกเรียนได้หลายหลักสูตร

4) สามารถศึกษาในแต่ละบท เมื่อจบแต่ละบท ระบบจะมีแบบทดสอบประเมินความรู้ และสามารถทราบผลการทดสอบรวมถึงคะแนนได้ทันที และยังมีการตัดเกรดให้ผู้เรียนทราบอีกด้วย

หากเรียนจบแล้ว ทำแบบทดสอบผ่านเรียบร้อยแล้ว สามารถดาวน์โหลดใบประกาศเกียรติบัตรผู้ผ่านหลักสูตร ปริญญา ออกมา และนำไปแสดงกับ ส่วนพัฒนาทรัพยากรบุคคล สำนักงานเลขาธิการกรม เพื่อบันทึกในประวัติการอบรมได้อีกด้วย



ขั้นตอนการใช้งานระบบฝึกอบรมผ่านสื่ออิเล็กทรอนิกส์ (e-Learning)

ของสำนักงานเศรษฐกิจการเกษตร



ขั้นตอนที่ 1

การสู่ระบบ OAE E-Learning เพื่อเรียนรู้ สามารถเข้าสู่หน้าเว็บไซต์หลักของระบบการฝึกอบรมผ่านสื่ออิเล็กทรอนิกส์ได้ที่ <https://e-learning.oae.go.th>



- * บุคลากรของสำนักงานเศรษฐกิจการเกษตร ให้เข้าสู่ระบบ โดยการใช้ชื่อผู้จากระบบโดเมนของ สศก.
- * หากมีข้อสงสัยหรือปัญหาในการเข้าใช้งาน ติดต่อ ฝ่ายพัฒนาทรัพยากรบุคคล สศก.



<https://e-learning.oae.go.th>



ขั้นตอนการใช้งานระบบฝึกอบรมผ่านสื่ออิเล็กทรอนิกส์ (e-Learning) ของสำนักงานเศรษฐกิจการเกษตร


- 1
- 2
- 3

ขั้นตอนที่ 2

ขั้นตอนการลงชื่อเข้าใช้งานระบบ (Log in) สามารถลงชื่อเข้าใช้งานระบบตามสิทธิ์การใช้งานของตนเองได้ดังนี้

2.1

คลิกปุ่ม

 เข้าสู่ระบบ

ระบบจะแสดง Pop-up การใช้งานเมื่อขึ้นมาให้กรอกชื่อผู้ใช้ (Username) และรหัสผ่าน (Password) จากนั้นคลิกปุ่มลงชื่อเข้าใช้งาน

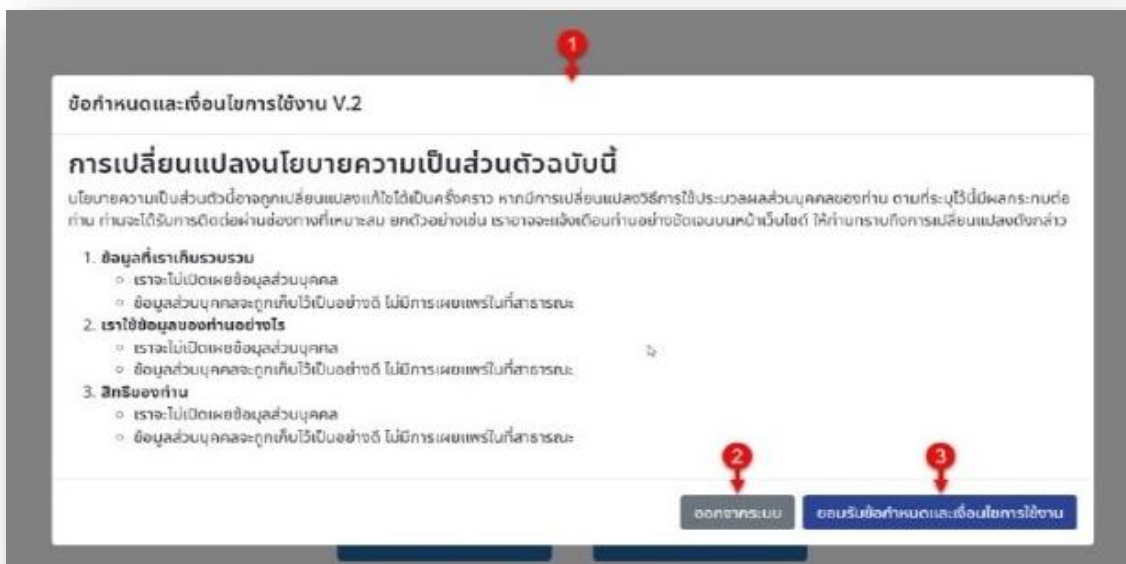


ขั้นตอนการใช้งานระบบฝึกอบรมผ่านสื่ออิเล็กทรอนิกส์ (e-Learning) ของสำนักงานเศรษฐกิจการเกษตร



2.2

ระบบจะแสดง Pop - up แจ้งเตือนข้อกำหนดเงื่อนไขการใช้งานขึ้นมา คลิกปุ่ม **ยอมรับ**



2.3

เมื่อ log in แล้ว ระบบจะแสดงชื่อสมาชิก สามารถคลิกที่ **ชื่อสมาชิก** เพื่อเข้าสู่หน้าจอข้อมูลส่วนตัวสมาชิกได้ และมีปุ่ม **ออกจากระบบ** สำหรับลงชื่อออก



ขั้นตอนการใช้งานระบบฝึกอบรมผ่านสื่ออิเล็กทรอนิกส์ (e-Learning) ของสำนักงานเศรษฐกิจการเกษตร

- 1
- 2
- 3

ขั้นตอนที่ 3

การเข้าสู่เมนูหลักสูตรการเรียนของศูนย์ประเมินผล

3.1

เลือกเมนู หลักสูตรการเรียน



ขั้นตอนการใช้งานระบบฝึกอบรมผ่านสื่ออิเล็กทรอนิกส์ (e-Learning) ของสำนักงานเศรษฐกิจการเกษตร

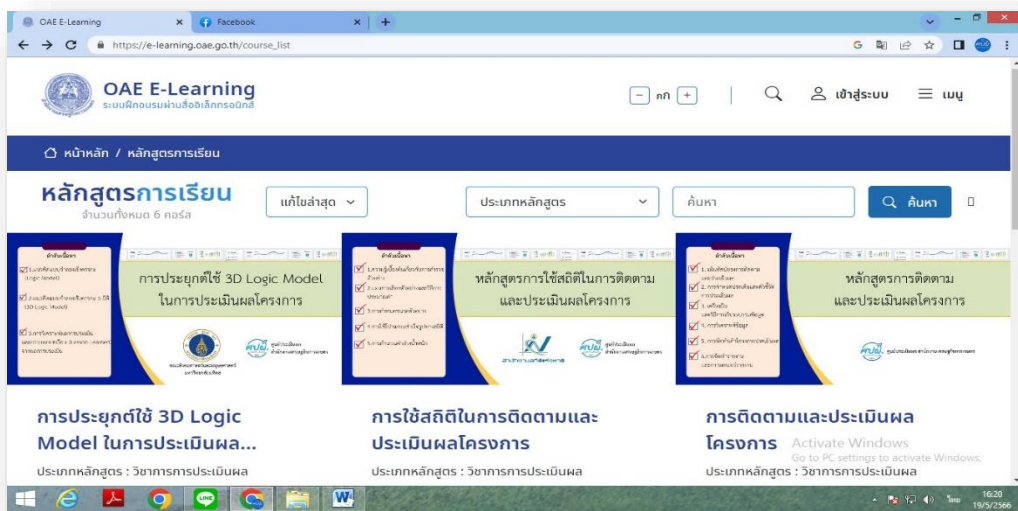
- 1
- 2
- 3

3.2

จะมีหลักสูตร หลายหลักสูตรให้เลือกเรียนซึ่ง ศปผ. ได้นำหลักสูตรที่น่าสนใจใส่ไว้สามหลักสูตรด้วยกันได้แก่ 1) การติดตามและประเมินผลโครงการ 2) การใช้สถิติในการติดตามและประเมินผลโครงการ และ 3) การประยุกต์ใช้ 3D Logic Model ในการประเมินผลโครงการ

3.3

หากต้องการทราบรายละเอียดหลักสูตร/ต้องการเลือกเรียนให้ คลิกปุ่มรายละเอียดหลักสูตร



ขั้นตอนการใช้งานระบบฝึกอบรมผ่านสื่ออิเล็กทรอนิกส์ (e-Learning) ของสำนักงานเศรษฐกิจการเกษตร

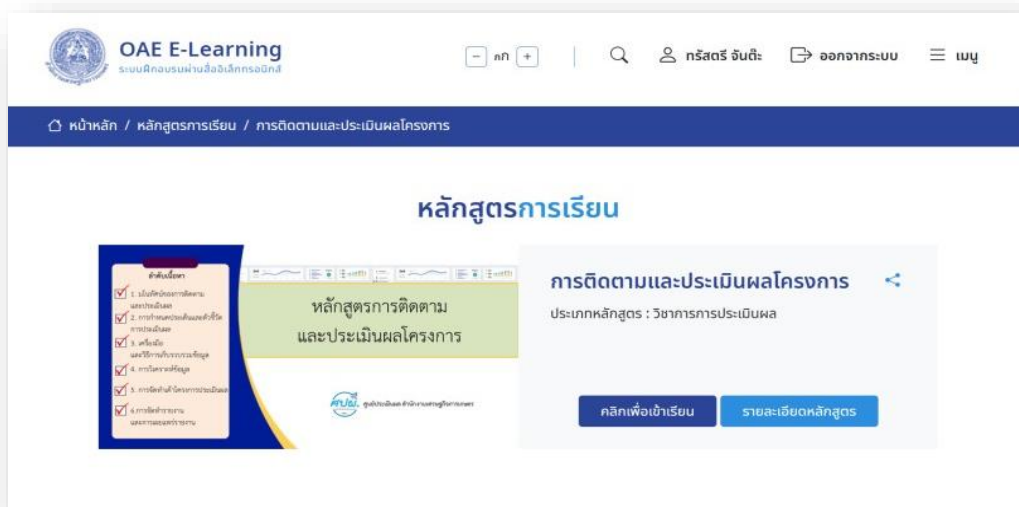


3.4

จะขึ้นหน้าหลักสูตรที่สนใจ หากต้องการทราบรายละเอียดหลักสูตร สามารถคลิกที่ปุ่ม รายละเอียดหลักสูตร จะมี Pop - up แสดงรายละเอียดวัตถุประสงค์ของหลักสูตร

3.5

หากต้องการเข้าเรียน ให้คลิกปุ่ม **คลิกเพื่อเข้าเรียน**



ขั้นตอนการใช้งานระบบฝึกอบรมผ่านสื่ออิเล็กทรอนิกส์ (e-Learning) ของสำนักงานเศรษฐกิจการเกษตร



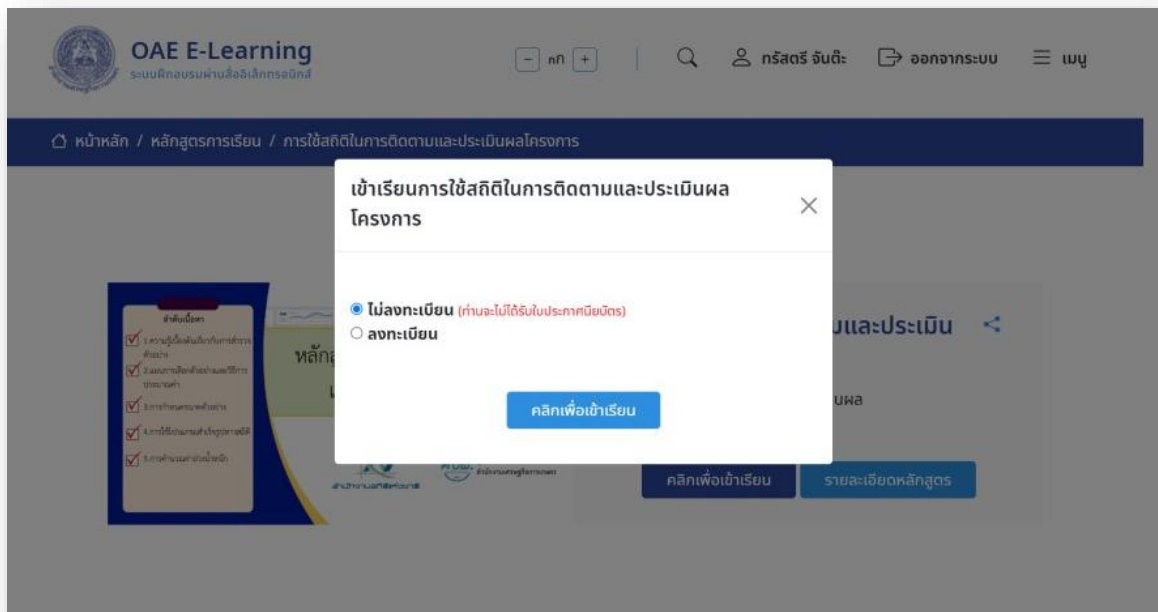
3.6

ระบบจะแสดง Pop - up ให้เลือก

คลิก ลงทะเบียน หากเรียนครบจะได้รับประกาศนียบัตร

คลิก ไม่ลงทะเบียน เมื่อเรียนครบหลักสูตร จะไม่ได้รับใบประกาศนียบัตร

หลังจากเลือกแล้ว คลิกปุ่ม **คลิกเพื่อเข้าเรียน**



ขั้นตอนการใช้งานระบบฝึกอบรมผ่านสื่ออิเล็กทรอนิกส์ (e-Learning) ของสำนักงานเศรษฐกิจการเกษตร



ขั้นตอนที่ 4

การเข้าเรียน

4.1

ครั้งแรก จะมีแบบทดสอบก่อนเรียน (Pre - test) ให้เริ่มทำแบบทดสอบ

ระบบการสร้างแบบทดสอบ
Examination System

ทดสอบภาพรวมก่อนเรียน : สถิติ

เวลาในการทำข้อสอบ	จำนวนข้อที่ออกสอบ	คะแนนเต็ม	ต้องผ่าน
60 นาที	1 ข้อ	1 คะแนน	100 %

[เริ่มทำข้อสอบ](#) [กลับไปหน้าหลักสุด](#)

หมายเหตุ : ภาพประกอบเป็นเพียงตัวอย่าง ขึ้นอยู่กับเงื่อนไขของแต่ละบทเรียน



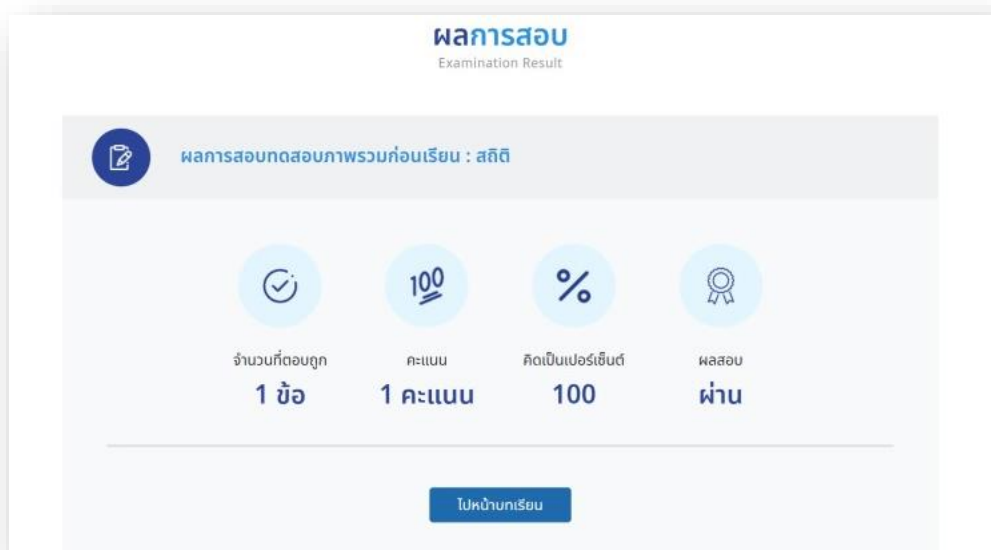
ขั้นตอนการใช้งานระบบฝึกอบรมผ่านสื่ออิเล็กทรอนิกส์ (e-Learning) ของสำนักงานเศรษฐกิจการเกษตร



4.2

เมื่อทำแบบทดสอบเสร็จแล้ว ระบบจะขึ้นหน้าผลการทดสอบ ให้คลิกที่ **ไปหน้าบทเรียน** เพื่อเริ่มเรียน ซึ่งจะมีสื่อการเรียน ประกอบด้วย

- วิดีทัศน์
- PowerPoint ประกอบการเรียน
- ตำรา/เอกสาร ประกอบการเรียน



หมายเหตุ : ภาพประกอบเป็นเพียงตัวอย่าง ขึ้นอยู่กับเงื่อนไขของแต่ละบทเรียน



ขั้นตอนการใช้งานระบบฝึกอบรมผ่านสื่ออิเล็กทรอนิกส์ (e-Learning) ของสำนักงานเศรษฐกิจการเกษตร



4.3

เข้าเรียนในแต่ละบท พร้อมศึกษา PowerPoint และเอกสารประกอบการเรียนตามเวลาที่กำหนด

4.4









ทำแบบทดสอบหลังเรียน (Post - test) โดยสามารถทำแบบทดสอบได้ไม่เกิน 3 ครั้ง หากทำแบบทดสอบผ่านตามเกณฑ์ที่กำหนดจะได้ใบประกาศนียบัตรดิจิทัล ที่ลงนามโดย เลขาธิการสำนักงานเศรษฐกิจการเกษตร

4.5

ทำแบบสอบถามความพึงพอใจ

ตารางเรียนของหลักสูตร

เข้าเรียนแล้ว 0 บทเรียน ต้องเรียน 5 บทเรียน ถึงจะผ่านหลักสูตร

 ผู้บรรยาย ,กลุ่มระเบียบวิธีสถิติ กองนโยบายและวิชาการสถิติ สำนักงานสถิติแห่งชาติ	 เรียนย้อนหลัง (ยังไม่ได้เรียน)
ความรู้เบื้องต้นเกี่ยวกับการสำรวจตัวอย่าง	
 ผู้บรรยาย ,กลุ่มระเบียบวิธีสถิติ กองนโยบายและวิชาการสถิติ สำนักงานสถิติแห่งชาติ	 เรียนย้อนหลัง (ยังไม่ได้เรียน)
แผนการเลือกตัวอย่างและวิธีการประมาณค่า	
 ผู้บรรยาย ,กลุ่มระเบียบวิธีสถิติ กองนโยบายและวิชาการสถิติ สำนักงานสถิติแห่งชาติ	 เรียนย้อนหลัง (ยังไม่ได้เรียน)
การกำหนดขนาดตัวอย่าง	
 ผู้บรรยาย ,กลุ่มระเบียบวิธีสถิติ กองนโยบายและวิชาการสถิติ สำนักงานสถิติแห่งชาติ	 เรียนย้อนหลัง (ยังไม่ได้เรียน)
การใช้โปรแกรมสำเร็จรูปทางสถิติ	



ขั้นตอนการใช้งานระบบฝึกอบรมผ่านสื่ออิเล็กทรอนิกส์ (e-Learning) ของสำนักงานเศรษฐกิจการเกษตร



4.6

ดาวน์โหลดและจัดพิมพ์ใบประกาศนียบัตรโดยสามารถนำไปให้ส่วนพัฒนาทรัพยากรบุคคล
สำนักงานเลขาธิการกรม เพื่อบันทึกในประวัติการอบรมได้





หลักสูตร “การติดตามและประเมินผลโครงการ”

ขั้นตอนการเข้ารับการฝึกอบรม



1. ทำแบบทดสอบก่อนเรียน เงื่อนไข 80 ข้อ ใช้เวลาไม่เกิน 90 นาที
2. เรียนรู้จาก 3 สื่อ ได้แก่ วิดีทัศน์ PowerPoint ประกอบการเรียน และตำรา/เอกสารประกอบการเรียน เรียงตามบทที่ 1 -5 ไม่น้อยกว่าร้อยละ 60 ของความยาว ชั่วโมงเรียน
3. ทำแบบทดสอบหลังเรียน เงื่อนไข 80 ข้อ ใช้เวลาไม่เกิน 90 นาที ต้องผ่านเกณฑ์ ร้อยละ 70 (56 ข้อ) โดยสามารถทำการทดสอบได้ไม่เกิน 3 ครั้ง
4. ทำแบบสอบถามความพึงพอใจ
5. รับใบประกาศนียบัตรแบบดิจิทัล ลงนามโดย นายฉันทานนท์ วรรณเขจร เลขาธิการสำนักงานเศรษฐกิจการเกษตร

ลำดับเนื้อหา

- 1. มโนทัศน์ของการติดตามและประเมินผล
- 2. การกำหนดประเด็นและตัวชี้วัดการประเมินผล
- 3. เครื่องมือและวิธีการเก็บรวบรวมข้อมูล
- 4. การวิเคราะห์ข้อมูล
- 5. การจัดทำคำโครงการประเมินผล
- 6. การจัดทำรายงานและการเผยแพร่รายงาน

หลักสูตรการติดตามและประเมินผลโครงการ

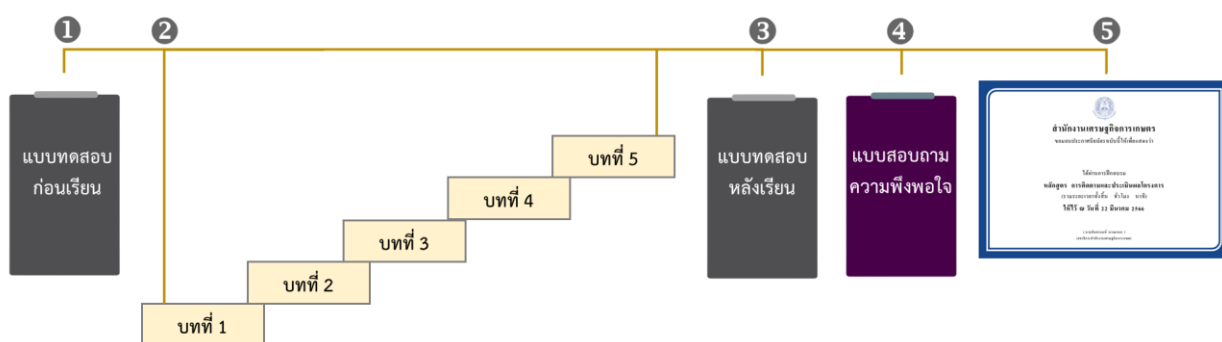
ศปอ. ศูนย์ประเมินผล สำนักงานเศรษฐกิจการเกษตร





หลักสูตร “การติดตามและประเมินผลโครงการ”

ขั้นตอนการเข้ารับการฝึกอบรม



- บทที่ 1 มโนทัศน์ของการติดตามและประเมินผล
- บทที่ 2 ตัวชี้วัดและเกณฑ์การประเมินผล
- บทที่ 3 เครื่องมือและวิธีการเก็บรวบรวมข้อมูล
- บทที่ 4 การวิเคราะห์ข้อมูล
- บทที่ 5 การจัดทำเค้าโครงการประเมินผล/การเขียนรายงานการและการเผยแพร่รายงานการประเมินผล



หลักสูตร “การใช้สถิติในการติดตามและประเมินผลโครงการ”



ขั้นตอนการเข้ารับการฝึกอบรม



1. ทำแบบทดสอบก่อนเรียน เงื่อนไข 57 ข้อ ใช้เวลาไม่เกิน 60 นาที
2. เรียนรู้จาก 3 สื่อ ได้แก่ วิดิทัศน์ PowerPoint ประกอบการเรียน และตำรา/เอกสารประกอบการเรียน เรียงตามบทที่ 1 -5 ไม่น้อยกว่าร้อยละ 60 ของความยาว ชั่วโมงเรียน
3. ทำแบบทดสอบหลังเรียน เงื่อนไข 57 ข้อ ใช้เวลาไม่เกิน 60 นาที ต้องผ่านเกณฑ์ ร้อยละ 70 (40 ข้อ) โดยสามารถทำการทดสอบได้ไม่เกิน 3 ครั้ง
4. ทำแบบสอบถามความพึงพอใจ
5. รับใบประกาศนียบัตรแบบดิจิทัล ลงนามโดย นายฉันทานนท์ วรรณเขจร เลขาธิการสำนักงานเศรษฐกิจการเกษตร

ลำดับเนื้อหา

- 1. ความรู้เบื้องต้นเกี่ยวกับการสำรวจตัวอย่าง
- 2. แผนการเลือกตัวอย่างและวิธีการประมาณค่า
- 3. การกำหนดขนาดตัวอย่าง
- 4. การใช้โปรแกรมสำเร็จรูปทางสถิติ
- 5. การคำนวณค่าช่วงน้ำหนัก

หลักสูตรการใช้สถิติในการติดตาม
และประเมินผลโครงการ

สำนักงานสถิติแห่งชาติ

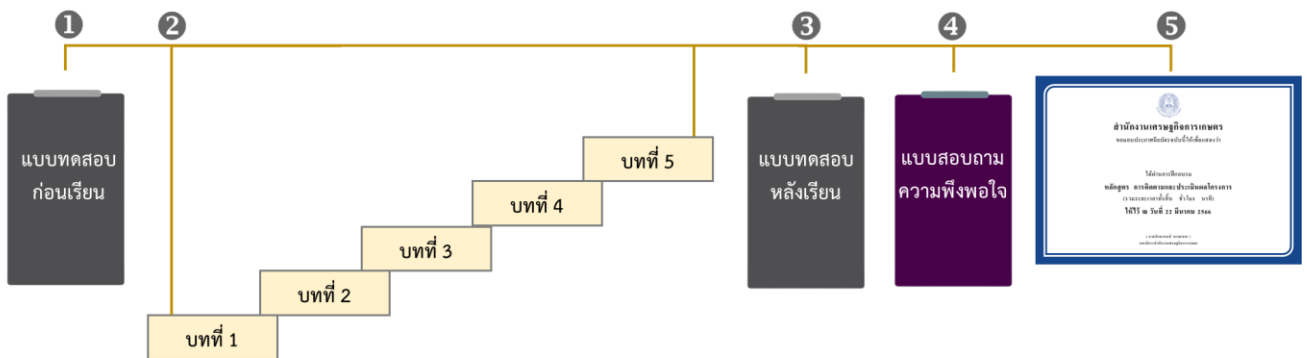
ศบย. ศูนย์ประเมินผล สำนักงานเศรษฐกิจการเกษตร



หลักสูตร “การใช้สถิติในการติดตามและประเมินผลโครงการ”



ขั้นตอนการเข้ารับการฝึกอบรม



- บทที่ 1 ความรู้เบื้องต้นเกี่ยวกับการสำรวจตัวอย่าง
- บทที่ 2 แผนการเลือกตัวอย่างและวิธีการประมาณค่า
- บทที่ 3 การกำหนดขนาดตัวอย่าง
- บทที่ 4 การใช้โปรแกรมสำเร็จรูปทางสถิติในการเลือกตัวอย่าง
- บทที่ 5 การคำนวณค่าถ่วงน้ำหนัก



หลักสูตร “การประยุกต์ใช้ 3D Logic Model ในการประเมินผลโครงการ”



ขั้นตอนการเข้ารับการฝึกอบรม



1. ทำแบบทดสอบก่อนเรียน เงื่อนไข 26 ข้อ ใช้เวลาไม่เกิน 30 นาที
2. เรียนรู้จาก 3 สื่อ ได้แก่ วิดีทัศน์ PowerPoint ประกอบการเรียน และตำรา/เอกสารประกอบการเรียน เรียงตามบทที่ 1-3 ไม่น้อยกว่าร้อยละ 60 ของความยาว ชั่วโมงเรียน
3. ทำแบบทดสอบหลังเรียน เงื่อนไข 26 ข้อ ใช้เวลาไม่เกิน 30 นาที ต้องผ่านเกณฑ์ ร้อยละ 70 (20 ข้อ) โดยสามารถทำการทดสอบได้ไม่เกิน 3 ครั้ง
4. ทำแบบสอบถามความพึงพอใจ
5. รับใบประกาศนียบัตรแบบดิจิทัล ลงนามโดย นายฉันทานนท์ วรรณเขจร เลขาธิการสำนักงานเศรษฐกิจการเกษตร

ลำดับเนื้อหา

- 1. แนวคิดแบบจำลองเชิงตรรกะ (Logic Model)
- 2. แนวคิดแบบจำลองเชิงตรรกะ 3 มิติ (3D Logic Model)
- 3. การวิเคราะห์ผลการประเมิน และการถอดบทเรียน (Lesson Learned) จากผลการประเมิน

การประยุกต์ใช้ 3D Logic Model ในการประเมินผลโครงการ

คณะสังคมศาสตร์และมนุษยศาสตร์
มหาวิทยาลัยมหิดล

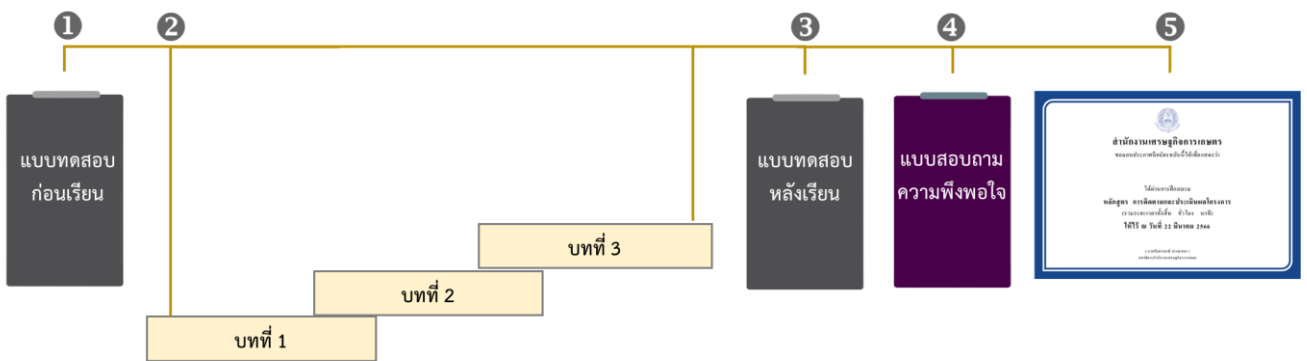
ศปผ.
ศูนย์ประเมินผล
สำนักงานเศรษฐกิจการเกษตร



หลักสูตร “การประยุกต์ใช้ 3D Logic Model ในการประเมินผลโครงการ”



ขั้นตอนการเข้ารับการฝึกอบรม



บทที่ 1 แนวคิดแบบจำลองเชิงตรรกะ (Logic Model)

บทที่ 2 แนวคิดแบบจำลองเชิงตรรกะ 3 มิติ (3D Logic Model)

บทที่ 3 การวิเคราะห์ผลการประเมินและ การถอดบทเรียน (Lesson Learned) จากผลการประเมิน



ข้อมูลติดต่อ



ติดต่อสอบถามได้ที่
นายวรวิทย์ พงษ์เทพนิวัตติ
ส่วนวิชาการและนวัตกรรมการประเมินผล
ศูนย์ประเมินผล สศก.
โทร. 7276 , 02-5795512



Info - graphic

ศูนย์ประเมินผล >>

Let's grow up together.

พร้อมแนะนำ การเรียนรู้ด้านการติดตามผลประเมินผลผ่านระบบ OAE E-Learning



1 เข้าสู่ระบบ

ผ่านทางเว็บไซต์

<https://e-learning.oae.go.th>

2 ลงชื่อเข้าใช้งาน

บุคลากร สสท. ใช้ชื่อจากระบบ OAE

Log-in ได้ตามสิทธิ์การใช้งาน เพื่อเข้าสู่เมนูหลักสูตรการเรียน

3 เข้าสู่หลักสูตร >> เริ่มดำเนินการแล้ว 3 หลักสูตร

- I การติดตามผลประเมินผลโครงการ
- II การใช้สถิติในการติดตามผลประเมินผลโครงการ
- III การประยุกต์ใช้ 3D Logic Model ในการประเมินผลโครงการ



4 เข้าเรียนรู้ >> ไปที่ “หน้าบทเรียน” เพื่อเริ่มเรียน

- ✓ มี Pre-Test & Post-Test
- ✓ สอนผ่านวิดีโอประกาศนียบัตร



KM CPPE 66



OAE E-Learning



Certificate



Info-graphic KM CPPE 2023

#CPPEsocial



www.eva.oae.go.th

#CPPE Social



www.eva.oae.go.th

E-mail : deppe@oae.go.th

Tel. 02 579 4166

