



รายงานการติดตามสถานการณ์
การค้าสินค้าเกษตรภายใต้ AFTA และ FTA
ประจำเดือนมิถุนายน 2560

กองเศรษฐกิจการเกษตรระหว่างประเทศ

สำนักงานเศรษฐกิจการเกษตร

ตุลาคม 2560



รายงานการติดตามสถานการณ์
การค้าสินค้าเกษตรภายใต้ AFTA
(ข้อมูล ณ เดือนมิถุนายน 2560)

กองเศรษฐกิจการเกษตรระหว่างประเทศ

สำนักงานเศรษฐกิจการเกษตร

ตุลาคม 2560

รายงานสถานการณ์การค้าสินค้าเกษตรระหว่างไทยกับอาเซียน 9 ประเทศ
ภายหลังการเปิดเสรีเขตการค้าเสรีอาเซียน (AFTA) ประจำปีเดือนมกราคม-มิถุนายน 2560

1. รายงานสถานการณ์การค้าสินค้าเกษตรไทยกับอาเซียน 9 ประเทศ ประจำปี2560 (เป็นการค้าปกติ) ดังนี้

1.1 การค้าสินค้าเกษตร (พิกัดศุลกากร 01-24 และยางพาราธรรมชาติ พิกัด 4001) ประจำปีเดือนมกราคม-มิถุนายน 2560 ประเทศไทยมีการค้าสินค้าเกษตรและยางพารา (ยางธรรมชาติ) ไปยังอาเซียน 9 ประเทศ โดยมีมูลค่าการส่งออกเท่ากับ 169,460 ล้านบาท เพิ่มขึ้นจากช่วงเวลาเดียวกันของปี 2559 คิดเป็นร้อยละ 1.74 และมูลค่าการนำเข้าเท่ากับ 57,051 ล้านบาท เพิ่มขึ้นจากช่วงเวลาเดียวกันของปี 2559 ร้อยละ 7.83 และมีมูลค่าการค้ารวมเพิ่มขึ้นร้อยละ 3.21 โดยในภาพรวมแล้วไทยยังคงเป็นฝ่ายได้เปรียบดุลการค้า คิดเป็นมูลค่า 112,408 ล้านบาท (ตารางแนบที่ 1)

หน่วย : ล้านบาท	(1) ม.ค.-มิ.ย. 2559	(2) ม.ค.-มิ.ย. 2560	% เปลี่ยนแปลงระหว่าง (1) และ (2)
มูลค่าการค้ารวม	219,470	226,511	3.21
มูลค่าส่งออก	166,562	169,460	1.74
มูลค่านำเข้า	52,908	57,051	7.83
ดุลการค้า	113,653	112,408	-1.10

1) ด้านการส่งออก

- กลุ่มสินค้าเกษตรและผลิตภัณฑ์ที่ไทยส่งออกไปตลาดอาเซียนในปี 2560 มีมูลค่าการส่งออกสูงสุด 5 อันดับแรก ได้แก่

กลุ่มสินค้า	มูลค่าส่งออก (ล้านบาท)	สินค้าที่มีมูลค่าส่งออกสูง
1. กลุ่มน้ำตาลและผลิตภัณฑ์จากน้ำตาล	36,536.24	น้ำตาลทรายดิบ น้ำตาลทรายขาว
2. กลุ่มเครื่องดื่ม	24,137.09	เครื่องดื่มที่ไม่มีแอลกอฮอล์
3. กลุ่มผลไม้	17,266.73	ทุเรียน ลำไยแห้ง มังคุด
4. กลุ่มของปรุงแต่งเบ็ดเตล็ดที่บริโภคได้	13,108.07	ครีมเทียม ซอสปรุงรส เครื่องปรุงรส
5. กลุ่มข้าวและธัญพืช	12,797.16	ข้าวเจ้าขาวอื่น 5% ข้าวโพดเลี้ยงสัตว์

- กลุ่มสินค้าที่มีการขยายสัดส่วนปริมาณและมูลค่าการส่งออกมากขึ้น 5 อันดับแรก เมื่อเทียบกับช่วงเวลาเดียวกันของปี 2559 ได้แก่ (1) กลุ่มผลไม้ (ทุเรียน ลำไยแห้ง มังคุด) (2) กลุ่มครั้ง กัม เรซิน และสิ่งสกัดจากพืช (วุ้น ยางข้น ผงทำธูป) (3) กลุ่มพืชผักเพื่อบริโภค (ถั่วแดง ถั่วเขียวผิวน้ำมัน หอมหัวเล็ก) (4) กลุ่มกาแฟ ชา เครื่องเทศ (พริก ซาดำ ใบชาเขียว) (5) กลุ่มของปรุงแต่งเบ็ดเตล็ดที่บริโภคได้ (ครีมเทียม ซอสปรุงรส) ตามลำดับ

- กลุ่มสินค้าที่มีสัดส่วนปริมาณและมูลค่าการส่งออกลดลง 5 อันดับแรกเมื่อเทียบกับช่วงเวลาเดียวกันของปี 2559 ได้แก่ (1) กลุ่มวัตถุดิบจากพืชที่ใช้ถักสาน (2) กลุ่มน้ำตาลและผลิตภัณฑ์จากน้ำตาล (3) กลุ่มข้าวและธัญพืช (4) กลุ่มเมล็ดพืชและผลไม้ที่มีน้ำมัน (5) กลุ่มโกโก้และผลิตภัณฑ์ ตามลำดับ (ตารางแนบที่ 2)

2) ด้านการนำเข้า

- กลุ่มสินค้าเกษตรและผลิตภัณฑ์ที่ไทยนำเข้าจากอาเซียนในปี 2560 ที่มีมูลค่าการนำเข้าสูงสุด 5 อันดับแรก ได้แก่

กลุ่มสินค้า	มูลค่านำเข้า (ล้านบาท)	สินค้าที่มีมูลค่านำเข้าสูง
1. กลุ่มพืชผักที่บริโภคได้	11,332.01	มันสำปะหลัง ถั่วเขียวผิวดำ กะหล่ำปลี
2. กลุ่มปลาและสัตว์น้ำ	8,776.40	เนื้อปลาซูริมิ ปลาทะเล
3. กลุ่มของปรุงแต่งเบ็ดเตล็ดที่บริโภคได้	5,877.79	พรีมิกซ์ กะทิสำเร็จรูป กาแฟสำเร็จรูป
4. กลุ่มของปรุงแต่งจากธัญพืช แป้ง นม	5,827.85	อาหารปรุงแต่งสำหรับใช้เลี้ยงทารก สิ่งสกัดจากมอลต์ ขนมอบกรอบ
5. กลุ่มผลไม้	5,004.73	มะพร้าว เมล็ดมะม่วงหิมพานต์ เอาเปลือกออก แก้วมังกร

- กลุ่มสินค้าที่มีการขยายสัดส่วนปริมาณและมูลค่าการนำเข้ามากขึ้น 5 อันดับแรกเมื่อเทียบกับช่วงเวลาเดียวกันของปี 2559 ได้แก่ (1) กลุ่มวัตถุดิบจากพืชที่ใช้ถักสาน (ผลิตผลจากพืช เปลือกของเนื้อในเมล็ดปาล์ม) (2) กลุ่มผลไม้ (มะพร้าว เมล็ดมะม่วงหิมพานต์เอาเปลือกออก แก้วมังกร) (3) กลุ่มเมล็ดพืชและผลไม้ที่มีน้ำมัน (ถั่วลิสง เมล็ดพืชผัก) (4) กลุ่มน้ำตาลและผลิตภัณฑ์จากน้ำตาล (ขนมทำจากน้ำตาล) (5) กลุ่มกาแฟ ชา เครื่องเทศ (กาแฟที่ไม่ได้คั่ว กาแฟคั่วไม่บด)

- กลุ่มสินค้าที่มีการนำเข้าลดลงทั้งปริมาณและมูลค่า 5 อันดับแรกเมื่อเทียบกับช่วงเวลาเดียวกันของปี 2559 ได้แก่ (1) กลุ่มยางพารา (ยางธรรมชาติ) (2) กลุ่มข้าวและธัญพืช (3) กลุ่มอาหารปรุงแต่งจากเนื้อสัตว์ ปลา สัตว์น้ำ (4) กลุ่มยาสูบและผลิตภัณฑ์ (5) กลุ่มเครื่อง กัม เรซินและสิ่งสกัดจากพืช ตามลำดับ (ตารางแนบที่ 3)

1.2 สถานการณ์การค้าสินค้าเกษตรสำคัญและสินค้าเกษตรที่มีความอ่อนไหวระหว่างไทยกับอาเซียน 9 ประเทศ (รวมทั้งสิ้น 26 ชนิดสินค้า)

รายงานสถิติการค้าสินค้าเกษตรสำคัญและสินค้าเกษตรที่มีความอ่อนไหวระหว่างไทยกับคู่ค้าในอาเซียน ในปี 2560 เปรียบเทียบกับช่วงเวลาเดียวกันของปี 2559 ของสินค้าที่มีความอ่อนไหวต่อการค้าระหว่างประเทศ (หมายถึงสินค้าที่มีโควตาภาษีจำนวน 23 ชนิด) ประกอบด้วย ข้าว น้ำมันปาล์มและน้ำมันเนื้อในเมล็ดปาล์ม เมล็ดกาแฟ หนมดิบ มะพร้าว(ผล) เนื้อมะพร้าวแห้ง ชา ข้าวโพดเลี้ยงสัตว์ กาแฟสำเร็จรูป นมปรุงแต่ง(นมพร้อมดื่ม) น้านมดิบ นมผงขาดมันเนย น้ำมันมะพร้าว เมล็ดถั่วเหลือง กระเทียมหอมหัวใหญ่ มันฝรั่ง พริกไทย น้ำตาล ใบยาสูบ ลำไยแห้ง เมล็ดพันธุ์หอมหัวใหญ่ น้ำมันถั่วเหลือง และกากถั่วเหลือง และการส่งออก-นำเข้าสินค้าที่มีความสำคัญในเชิงเศรษฐกิจของไทยอีก 2 สินค้า คือ ยางพารา (ยางธรรมชาติ) และมันสำปะหลังและผลิตภัณฑ์ ดังนี้

1) สินค้าที่มีมูลค่าการส่งออกเพิ่มขึ้น แต่มีการนำเข้าลดลง เมื่อเทียบกับช่วงเวลาเดียวกันของปี 2559 จำนวน 5 สินค้า ได้แก่ ข้าวโพดเลี้ยงสัตว์ ชา ยางพารา พริกไทย และหอมหัวใหญ่ รายละเอียดดังนี้

สินค้า	การส่งออก	การนำเข้า																																		
ข้าวโพดเลี้ยงสัตว์	<p>สัดส่วนการส่งออกข้าวโพดเลี้ยงสัตว์ไปอาเซียน ม.ค.-มิ.ย. 2560</p> <p>ปริมาณ 414,995.22 ตัน มูลค่า 2,916.85 ล้านบาท</p> <table border="1"> <thead> <tr> <th>ประเทศ</th> <th>สัดส่วน (%)</th> </tr> </thead> <tbody> <tr><td>PHILIPPINES</td><td>48.85%</td></tr> <tr><td>VIETNAM</td><td>34.98%</td></tr> <tr><td>INDONESIA</td><td>7.43%</td></tr> <tr><td>MYALAYSIA</td><td>8.66%</td></tr> <tr><td>LAOS</td><td>0.07%</td></tr> <tr><td>SINGAPORE</td><td>0.001%</td></tr> <tr><td>MYANMAR</td><td>0.01%</td></tr> </tbody> </table>	ประเทศ	สัดส่วน (%)	PHILIPPINES	48.85%	VIETNAM	34.98%	INDONESIA	7.43%	MYALAYSIA	8.66%	LAOS	0.07%	SINGAPORE	0.001%	MYANMAR	0.01%	<p>สัดส่วนการนำเข้าข้าวโพดเลี้ยงสัตว์จากอาเซียน ม.ค.-มิ.ย. 2560</p> <p>ปริมาณ 33,336.47 ตัน มูลค่า 155.01 ล้านบาท</p> <table border="1"> <thead> <tr> <th>ประเทศ</th> <th>สัดส่วน (%)</th> </tr> </thead> <tbody> <tr><td>LAOS</td><td>100%</td></tr> </tbody> </table>	ประเทศ	สัดส่วน (%)	LAOS	100%														
ประเทศ	สัดส่วน (%)																																			
PHILIPPINES	48.85%																																			
VIETNAM	34.98%																																			
INDONESIA	7.43%																																			
MYALAYSIA	8.66%																																			
LAOS	0.07%																																			
SINGAPORE	0.001%																																			
MYANMAR	0.01%																																			
ประเทศ	สัดส่วน (%)																																			
LAOS	100%																																			
ชา	<p>สัดส่วนการส่งออกชาไปอาเซียน ม.ค.-มิ.ย. 2560</p> <p>ปริมาณ 631.13 ตัน มูลค่า 95.66 ล้านบาท</p> <table border="1"> <thead> <tr> <th>ประเทศ</th> <th>สัดส่วน (%)</th> </tr> </thead> <tbody> <tr><td>INDONESIA</td><td>32.06%</td></tr> <tr><td>VIETNAM</td><td>18.91%</td></tr> <tr><td>PHILIPPINES</td><td>10.68%</td></tr> <tr><td>MYANMAR</td><td>10.92%</td></tr> <tr><td>LAOS</td><td>1.42%</td></tr> <tr><td>MYALAYSIA</td><td>10.68%</td></tr> <tr><td>CAMBODIA</td><td>27.20%</td></tr> <tr><td>BRUNEI</td><td>2.09%</td></tr> <tr><td>SINGAPORE</td><td>6.58%</td></tr> <tr><td>PHILIPPINES</td><td>0.12%</td></tr> </tbody> </table>	ประเทศ	สัดส่วน (%)	INDONESIA	32.06%	VIETNAM	18.91%	PHILIPPINES	10.68%	MYANMAR	10.92%	LAOS	1.42%	MYALAYSIA	10.68%	CAMBODIA	27.20%	BRUNEI	2.09%	SINGAPORE	6.58%	PHILIPPINES	0.12%	<p>สัดส่วนการนำเข้าชาจากอาเซียน ม.ค.-มิ.ย. 2560</p> <p>ปริมาณ 2,246.36 ตัน มูลค่า 108.53 ล้านบาท</p> <table border="1"> <thead> <tr> <th>ประเทศ</th> <th>สัดส่วน (%)</th> </tr> </thead> <tbody> <tr><td>INDONESIA</td><td>58.60%</td></tr> <tr><td>VIETNAM</td><td>20.75%</td></tr> <tr><td>MYANMAR</td><td>10.97%</td></tr> <tr><td>MYALAYSIA</td><td>6.27%</td></tr> <tr><td>SINGAPORE</td><td>3.40%</td></tr> </tbody> </table>	ประเทศ	สัดส่วน (%)	INDONESIA	58.60%	VIETNAM	20.75%	MYANMAR	10.97%	MYALAYSIA	6.27%	SINGAPORE	3.40%
ประเทศ	สัดส่วน (%)																																			
INDONESIA	32.06%																																			
VIETNAM	18.91%																																			
PHILIPPINES	10.68%																																			
MYANMAR	10.92%																																			
LAOS	1.42%																																			
MYALAYSIA	10.68%																																			
CAMBODIA	27.20%																																			
BRUNEI	2.09%																																			
SINGAPORE	6.58%																																			
PHILIPPINES	0.12%																																			
ประเทศ	สัดส่วน (%)																																			
INDONESIA	58.60%																																			
VIETNAM	20.75%																																			
MYANMAR	10.97%																																			
MYALAYSIA	6.27%																																			
SINGAPORE	3.40%																																			
ยางพารา	<p>สัดส่วนการส่งออกยางพาราไปอาเซียน ม.ค.-มิ.ย. 2560</p> <p>ปริมาณ 320,486.38 ตัน มูลค่า 16,209.69 ล้านบาท</p> <table border="1"> <thead> <tr> <th>ประเทศ</th> <th>สัดส่วน (%)</th> </tr> </thead> <tbody> <tr><td>MALAYSIA</td><td>85.65%</td></tr> <tr><td>INDONESIA</td><td>2.80%</td></tr> <tr><td>VIETNAM</td><td>7.27%</td></tr> <tr><td>PHILIPPINES</td><td>1.07%</td></tr> <tr><td>LAOS</td><td>0.36%</td></tr> <tr><td>CAMBODIA</td><td>0.18%</td></tr> <tr><td>MYANMAR</td><td>0.24%</td></tr> <tr><td>SINGAPORE</td><td>2.43%</td></tr> </tbody> </table>	ประเทศ	สัดส่วน (%)	MALAYSIA	85.65%	INDONESIA	2.80%	VIETNAM	7.27%	PHILIPPINES	1.07%	LAOS	0.36%	CAMBODIA	0.18%	MYANMAR	0.24%	SINGAPORE	2.43%	<p>สัดส่วนการนำเข้ายางพาราจากอาเซียน ม.ค.-มิ.ย. 2560</p> <p>ปริมาณ 440.85 ตัน มูลค่า 29.19 ล้านบาท</p> <table border="1"> <thead> <tr> <th>ประเทศ</th> <th>สัดส่วน (%)</th> </tr> </thead> <tbody> <tr><td>MALAYSIA</td><td>89.28%</td></tr> <tr><td>VIETNAM</td><td>10.71%</td></tr> <tr><td>SINGAPORE</td><td>0.003%</td></tr> </tbody> </table>	ประเทศ	สัดส่วน (%)	MALAYSIA	89.28%	VIETNAM	10.71%	SINGAPORE	0.003%								
ประเทศ	สัดส่วน (%)																																			
MALAYSIA	85.65%																																			
INDONESIA	2.80%																																			
VIETNAM	7.27%																																			
PHILIPPINES	1.07%																																			
LAOS	0.36%																																			
CAMBODIA	0.18%																																			
MYANMAR	0.24%																																			
SINGAPORE	2.43%																																			
ประเทศ	สัดส่วน (%)																																			
MALAYSIA	89.28%																																			
VIETNAM	10.71%																																			
SINGAPORE	0.003%																																			
พริกไทย	<p>สัดส่วนการส่งออกพริกไทยไปอาเซียน ม.ค.-มิ.ย. 2560</p> <p>ปริมาณ 38.07 ตัน มูลค่า 10.52 ล้านบาท</p> <table border="1"> <thead> <tr> <th>ประเทศ</th> <th>สัดส่วน (%)</th> </tr> </thead> <tbody> <tr><td>VIETNAM</td><td>47.01%</td></tr> <tr><td>MYANMAR</td><td>18.22%</td></tr> <tr><td>INDONESIA</td><td>2.16%</td></tr> <tr><td>LAOS</td><td>4.36%</td></tr> <tr><td>PHILIPPINES</td><td>0.82%</td></tr> <tr><td>MYALAYSIA</td><td>18.22%</td></tr> <tr><td>SINGAPORE</td><td>2.82%</td></tr> <tr><td>CAMBODIA</td><td>24.55%</td></tr> </tbody> </table>	ประเทศ	สัดส่วน (%)	VIETNAM	47.01%	MYANMAR	18.22%	INDONESIA	2.16%	LAOS	4.36%	PHILIPPINES	0.82%	MYALAYSIA	18.22%	SINGAPORE	2.82%	CAMBODIA	24.55%	<p>สัดส่วนการนำเข้าพริกไทยจากอาเซียน ม.ค.-มิ.ย. 2560</p> <p>ปริมาณ 2,190.35 ตัน มูลค่า 622.72 ล้านบาท</p> <table border="1"> <thead> <tr> <th>ประเทศ</th> <th>สัดส่วน (%)</th> </tr> </thead> <tbody> <tr><td>VIETNAM</td><td>87.82%</td></tr> <tr><td>PHILIPPINES</td><td>2.64%</td></tr> <tr><td>MYALAYSIA</td><td>7.35%</td></tr> <tr><td>SINGAPORE</td><td>2.17%</td></tr> <tr><td>INDONESIA</td><td>0.02%</td></tr> </tbody> </table>	ประเทศ	สัดส่วน (%)	VIETNAM	87.82%	PHILIPPINES	2.64%	MYALAYSIA	7.35%	SINGAPORE	2.17%	INDONESIA	0.02%				
ประเทศ	สัดส่วน (%)																																			
VIETNAM	47.01%																																			
MYANMAR	18.22%																																			
INDONESIA	2.16%																																			
LAOS	4.36%																																			
PHILIPPINES	0.82%																																			
MYALAYSIA	18.22%																																			
SINGAPORE	2.82%																																			
CAMBODIA	24.55%																																			
ประเทศ	สัดส่วน (%)																																			
VIETNAM	87.82%																																			
PHILIPPINES	2.64%																																			
MYALAYSIA	7.35%																																			
SINGAPORE	2.17%																																			
INDONESIA	0.02%																																			
หอมหัวใหญ่	<p>สัดส่วนการส่งออกหอมหัวใหญ่ไปอาเซียน ม.ค.-มิ.ย. 2560</p> <p>ปริมาณ 8,427.78 ตัน มูลค่า 163.08 ล้านบาท</p> <table border="1"> <thead> <tr> <th>ประเทศ</th> <th>สัดส่วน (%)</th> </tr> </thead> <tbody> <tr><td>SINGAPORE</td><td>29.92%</td></tr> <tr><td>INDONESIA</td><td>22.85%</td></tr> <tr><td>VIETNAM</td><td>1.22%</td></tr> <tr><td>MYALAYSIA</td><td>42.47%</td></tr> <tr><td>PHILIPPINES</td><td>0.42%</td></tr> <tr><td>LAOS</td><td>2.62%</td></tr> <tr><td>CAMBODIA</td><td>0.50%</td></tr> </tbody> </table>	ประเทศ	สัดส่วน (%)	SINGAPORE	29.92%	INDONESIA	22.85%	VIETNAM	1.22%	MYALAYSIA	42.47%	PHILIPPINES	0.42%	LAOS	2.62%	CAMBODIA	0.50%	<p>สัดส่วนการนำเข้าหอมหัวใหญ่จากอาเซียน ม.ค.-มิ.ย. 2560</p> <p>ปริมาณ 1,031.14 ตัน มูลค่า 11.03 ล้านบาท</p> <table border="1"> <thead> <tr> <th>ประเทศ</th> <th>สัดส่วน (%)</th> </tr> </thead> <tbody> <tr><td>MYANMAR</td><td>99.996%</td></tr> <tr><td>INDONESIA</td><td>0.0003%</td></tr> <tr><td>MYALAYSIA</td><td>0.004%</td></tr> </tbody> </table>	ประเทศ	สัดส่วน (%)	MYANMAR	99.996%	INDONESIA	0.0003%	MYALAYSIA	0.004%										
ประเทศ	สัดส่วน (%)																																			
SINGAPORE	29.92%																																			
INDONESIA	22.85%																																			
VIETNAM	1.22%																																			
MYALAYSIA	42.47%																																			
PHILIPPINES	0.42%																																			
LAOS	2.62%																																			
CAMBODIA	0.50%																																			
ประเทศ	สัดส่วน (%)																																			
MYANMAR	99.996%																																			
INDONESIA	0.0003%																																			
MYALAYSIA	0.004%																																			

2) สินค้าที่มูลค่าทั้งการส่งออกและ/หรือนำเข้าเพิ่มขึ้น เมื่อเทียบกับช่วงเวลาเดียวกันของปี 2559 จำนวน 5 สินค้า ได้แก่ นมผงขาดมันเนย น้ำมันถั่วเหลือง น้ำมันมะพร้าว น้ำมันดิบ และเมล็ดถั่วเหลือง รายละเอียดดังนี้

สินค้า	การส่งออก	การนำเข้า
นมผงขาดมันเนย	<p>สัดส่วนการส่งออกนมผงขาดมันเนยไปอาเซียน ม.ค.-มิ.ย. 2560</p> <p>ปริมาณ 350.74 ตัน มูลค่า 10.72 ล้านบาท</p>	<p>สัดส่วนการนำเข้านมผงขาดมันเนยจากอาเซียน ม.ค.-มิ.ย. 2560</p> <p>ปริมาณ 0.004 ตัน มูลค่า 0.005 ล้านบาท</p>

สินค้า	การส่งออก	การนำเข้า
น้ำมันถั่วเหลือง	<p>สัดส่วนการส่งออกน้ำมันถั่วเหลืองไปอาเซียน ม.ค.-มิ.ย. 2560</p> <p>ปริมาณ 23,777.22 ตัน มูลค่า 835.58 ล้านบาท</p>	<p>สัดส่วนการนำเข้าน้ำมันถั่วเหลืองจากอาเซียน ม.ค.-มิ.ย. 2560</p> <p>ปริมาณ 1,553.54 ตัน มูลค่า 52.70 ล้านบาท</p>

สินค้า	การส่งออก	การนำเข้า
น้ำมันมะพร้าว	<p>สัดส่วนการส่งออกน้ำมันมะพร้าวไปอาเซียน ม.ค.-มิ.ย. 2560</p> <p>ปริมาณ 82.68 ตัน มูลค่า 13.19 ล้านบาท</p>	<p>สัดส่วนการนำเข้าน้ำมันมะพร้าวจากอาเซียน ม.ค.-มิ.ย. 2560</p> <p>ปริมาณ 6,631.36 ตัน มูลค่า 399.85 ล้านบาท</p>

สินค้า	การส่งออก	การนำเข้า
น้ำมันดิบ	<p>สัดส่วนการส่งออกน้ำมันดิบไปอาเซียน ม.ค.-มิ.ย. 2560</p> <p>ปริมาณ 13,965.86 ตัน มูลค่า 709.73 ล้านบาท</p>	<p>สัดส่วนการนำเข้าน้ำมันดิบจากอาเซียน ม.ค.-มิ.ย. 2560</p> <p>ปริมาณ 5.34 ตัน มูลค่า 0.24 ล้านบาท</p>

สินค้า	การส่งออก	การนำเข้า
เมล็ดถั่วเหลือง	<p>สัดส่วนการส่งออกเมล็ดถั่วเหลืองไปอาเซียน ม.ค.-มิ.ย. 2560</p> <p>ปริมาณ 0.01 ตัน มูลค่า 0.002 ล้านบาท</p>	<p>สัดส่วนการนำเข้าเมล็ดถั่วเหลืองไปอาเซียน ม.ค.-มิ.ย. 2560</p> <p>ปริมาณ 2,381.50 ตัน มูลค่า 49.18 ล้านบาท</p>

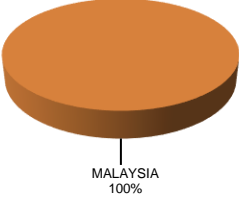
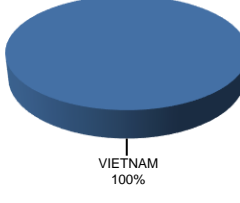
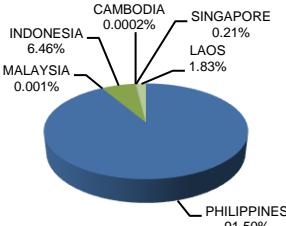
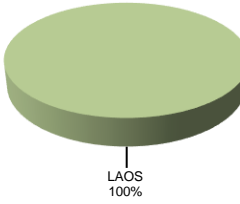
3) สินค้าที่มีมูลค่าการส่งออกลดลง แต่มีการนำเข้าเพิ่มขึ้น เมื่อเทียบกับช่วงเวลาเดียวกันของปี 2559 จำนวน 8 สินค้า ได้แก่ กระเทียม เมล็ดกาแฟ ข้าว น้ำตาล เนื้อมะพร้าวแห้ง มะพร้าว(ผล) มันสำปะหลังและผลิตภัณฑ์ และมันฝรั่ง รายละเอียดดังนี้

สินค้า	การส่งออก	การนำเข้า																																		
กระเทียม	<p>สัดส่วนการส่งออกกระเทียมไปอาเซียน ม.ค.-มิ.ย. 2560</p> <p>ปริมาณ 41.63 ตัน มูลค่า 8.92 ล้านบาท</p> <table border="1"> <caption>การส่งออกกระเทียมไปอาเซียน</caption> <thead> <tr> <th>ประเทศ</th> <th>สัดส่วน (%)</th> </tr> </thead> <tbody> <tr><td>CAMBODIA</td><td>71.37%</td></tr> <tr><td>VIETNAM</td><td>11.09%</td></tr> <tr><td>LAOS</td><td>3.66%</td></tr> <tr><td>MYANMAR</td><td>5.63%</td></tr> <tr><td>SINGAPORE</td><td>7.06%</td></tr> <tr><td>MALAYSIA</td><td>1.19%</td></tr> </tbody> </table>	ประเทศ	สัดส่วน (%)	CAMBODIA	71.37%	VIETNAM	11.09%	LAOS	3.66%	MYANMAR	5.63%	SINGAPORE	7.06%	MALAYSIA	1.19%	<p>สัดส่วนการนำเข้ากระเทียมจากอาเซียน ม.ค.-มิ.ย. 2560</p> <p>ปริมาณ 184.89 ตัน มูลค่า 20.11 ล้านบาท</p> <table border="1"> <caption>การนำเข้ากระเทียมจากอาเซียน</caption> <thead> <tr> <th>ประเทศ</th> <th>สัดส่วน (%)</th> </tr> </thead> <tbody> <tr><td>PHILIPPINES</td><td>91.49%</td></tr> <tr><td>VIETNAM</td><td>0.0001%</td></tr> <tr><td>MYANMAR</td><td>7.47%</td></tr> <tr><td>MALAYSIA</td><td>1.03%</td></tr> <tr><td>SINGAPORE</td><td>0.01%</td></tr> </tbody> </table>	ประเทศ	สัดส่วน (%)	PHILIPPINES	91.49%	VIETNAM	0.0001%	MYANMAR	7.47%	MALAYSIA	1.03%	SINGAPORE	0.01%								
ประเทศ	สัดส่วน (%)																																			
CAMBODIA	71.37%																																			
VIETNAM	11.09%																																			
LAOS	3.66%																																			
MYANMAR	5.63%																																			
SINGAPORE	7.06%																																			
MALAYSIA	1.19%																																			
ประเทศ	สัดส่วน (%)																																			
PHILIPPINES	91.49%																																			
VIETNAM	0.0001%																																			
MYANMAR	7.47%																																			
MALAYSIA	1.03%																																			
SINGAPORE	0.01%																																			
เมล็ดกาแฟ	<p>สัดส่วนการส่งออกเมล็ดกาแฟไปอาเซียน ม.ค.-มิ.ย. 2560</p> <p>ปริมาณ 49.31 ตัน มูลค่า 13.70 ล้านบาท</p> <table border="1"> <caption>การส่งออกเมล็ดกาแฟไปอาเซียน</caption> <thead> <tr> <th>ประเทศ</th> <th>สัดส่วน (%)</th> </tr> </thead> <tbody> <tr><td>CAMBODIA</td><td>67.90%</td></tr> <tr><td>VIETNAM</td><td>5.19%</td></tr> <tr><td>MYANMAR</td><td>3.30%</td></tr> <tr><td>LAOS</td><td>18.95%</td></tr> <tr><td>SINGAPORE</td><td>4.66%</td></tr> </tbody> </table>	ประเทศ	สัดส่วน (%)	CAMBODIA	67.90%	VIETNAM	5.19%	MYANMAR	3.30%	LAOS	18.95%	SINGAPORE	4.66%	<p>สัดส่วนการนำเข้าเมล็ดกาแฟจากอาเซียน ม.ค.-มิ.ย. 2560</p> <p>ปริมาณ 15,451.99 ตัน มูลค่า 1,359.90 ล้านบาท</p> <table border="1"> <caption>การนำเข้าเมล็ดกาแฟจากอาเซียน</caption> <thead> <tr> <th>ประเทศ</th> <th>สัดส่วน (%)</th> </tr> </thead> <tbody> <tr><td>VIETNAM</td><td>63.75%</td></tr> <tr><td>INDONESIA</td><td>19.14%</td></tr> <tr><td>LAOS</td><td>12.30%</td></tr> <tr><td>MYANMAR</td><td>0.02%</td></tr> <tr><td>SINGAPORE</td><td>0.05%</td></tr> <tr><td>MALAYSIA</td><td>4.75%</td></tr> </tbody> </table>	ประเทศ	สัดส่วน (%)	VIETNAM	63.75%	INDONESIA	19.14%	LAOS	12.30%	MYANMAR	0.02%	SINGAPORE	0.05%	MALAYSIA	4.75%								
ประเทศ	สัดส่วน (%)																																			
CAMBODIA	67.90%																																			
VIETNAM	5.19%																																			
MYANMAR	3.30%																																			
LAOS	18.95%																																			
SINGAPORE	4.66%																																			
ประเทศ	สัดส่วน (%)																																			
VIETNAM	63.75%																																			
INDONESIA	19.14%																																			
LAOS	12.30%																																			
MYANMAR	0.02%																																			
SINGAPORE	0.05%																																			
MALAYSIA	4.75%																																			
ข้าว	<p>สัดส่วนการส่งออกข้าวไปอาเซียน ม.ค.-มิ.ย. 2560</p> <p>ปริมาณ 586,402.59 ตัน มูลค่า 8,828.62 ล้านบาท</p> <table border="1"> <caption>การส่งออกข้าวไปอาเซียน</caption> <thead> <tr> <th>ประเทศ</th> <th>สัดส่วน (%)</th> </tr> </thead> <tbody> <tr><td>PHILIPPINES</td><td>33.10%</td></tr> <tr><td>INDONESIA</td><td>13.38%</td></tr> <tr><td>VIETNAM</td><td>2.17%</td></tr> <tr><td>LAOS</td><td>6.18%</td></tr> <tr><td>MYANMAR</td><td>0.41%</td></tr> <tr><td>BRUNEI</td><td>3.75%</td></tr> <tr><td>INDONESIA</td><td>23.62%</td></tr> <tr><td>VIETNAM</td><td>17.00%</td></tr> <tr><td>CAMBODIA</td><td>0.40%</td></tr> </tbody> </table>	ประเทศ	สัดส่วน (%)	PHILIPPINES	33.10%	INDONESIA	13.38%	VIETNAM	2.17%	LAOS	6.18%	MYANMAR	0.41%	BRUNEI	3.75%	INDONESIA	23.62%	VIETNAM	17.00%	CAMBODIA	0.40%	<p>สัดส่วนการนำเข้าข้าวจากอาเซียน ม.ค.-มิ.ย. 2560</p> <p>ปริมาณ 799.89 ตัน มูลค่า 12.14 ล้านบาท</p> <table border="1"> <caption>การนำเข้าข้าวจากอาเซียน</caption> <thead> <tr> <th>ประเทศ</th> <th>สัดส่วน (%)</th> </tr> </thead> <tbody> <tr><td>VIETNAM</td><td>99.98%</td></tr> <tr><td>INDONESIA</td><td>0.01%</td></tr> <tr><td>MYANMAR</td><td>0.004%</td></tr> <tr><td>SINGAPORE</td><td>0.01%</td></tr> </tbody> </table>	ประเทศ	สัดส่วน (%)	VIETNAM	99.98%	INDONESIA	0.01%	MYANMAR	0.004%	SINGAPORE	0.01%				
ประเทศ	สัดส่วน (%)																																			
PHILIPPINES	33.10%																																			
INDONESIA	13.38%																																			
VIETNAM	2.17%																																			
LAOS	6.18%																																			
MYANMAR	0.41%																																			
BRUNEI	3.75%																																			
INDONESIA	23.62%																																			
VIETNAM	17.00%																																			
CAMBODIA	0.40%																																			
ประเทศ	สัดส่วน (%)																																			
VIETNAM	99.98%																																			
INDONESIA	0.01%																																			
MYANMAR	0.004%																																			
SINGAPORE	0.01%																																			
น้ำตาล	<p>สัดส่วนการส่งออกน้ำตาลไปอาเซียน ม.ค.-มิ.ย. 2560</p> <p>ปริมาณ 2,091,701.86 ตัน มูลค่า 34,318.80 ล้านบาท</p> <table border="1"> <caption>การส่งออกน้ำตาลไปอาเซียน</caption> <thead> <tr> <th>ประเทศ</th> <th>สัดส่วน (%)</th> </tr> </thead> <tbody> <tr><td>INDONESIA</td><td>51.71%</td></tr> <tr><td>VIETNAM</td><td>2.74%</td></tr> <tr><td>PHILIPPINES</td><td>1.42%</td></tr> <tr><td>LAOS</td><td>4.83%</td></tr> <tr><td>MYANMAR</td><td>16.93%</td></tr> <tr><td>BRUNEI</td><td>0.22%</td></tr> <tr><td>VIETNAM</td><td>15.44%</td></tr> <tr><td>PHILIPPINES</td><td>1.42%</td></tr> <tr><td>VIETNAM</td><td>2.74%</td></tr> <tr><td>MALAYSIA</td><td>3.90%</td></tr> <tr><td>SINGAPORE</td><td>2.83%</td></tr> </tbody> </table>	ประเทศ	สัดส่วน (%)	INDONESIA	51.71%	VIETNAM	2.74%	PHILIPPINES	1.42%	LAOS	4.83%	MYANMAR	16.93%	BRUNEI	0.22%	VIETNAM	15.44%	PHILIPPINES	1.42%	VIETNAM	2.74%	MALAYSIA	3.90%	SINGAPORE	2.83%	<p>สัดส่วนการนำเข้าน้ำตาลจากอาเซียน ม.ค.-มิ.ย. 2560</p> <p>ปริมาณ 8.36 ตัน มูลค่า 0.56 ล้านบาท</p> <table border="1"> <caption>การนำเข้าน้ำตาลจากอาเซียน</caption> <thead> <tr> <th>ประเทศ</th> <th>สัดส่วน (%)</th> </tr> </thead> <tbody> <tr><td>MALAYSIA</td><td>98.10%</td></tr> <tr><td>INDONESIA</td><td>0.84%</td></tr> <tr><td>PHILIPPINES</td><td>0.57%</td></tr> <tr><td>VIETNAM</td><td>0.49%</td></tr> </tbody> </table>	ประเทศ	สัดส่วน (%)	MALAYSIA	98.10%	INDONESIA	0.84%	PHILIPPINES	0.57%	VIETNAM	0.49%
ประเทศ	สัดส่วน (%)																																			
INDONESIA	51.71%																																			
VIETNAM	2.74%																																			
PHILIPPINES	1.42%																																			
LAOS	4.83%																																			
MYANMAR	16.93%																																			
BRUNEI	0.22%																																			
VIETNAM	15.44%																																			
PHILIPPINES	1.42%																																			
VIETNAM	2.74%																																			
MALAYSIA	3.90%																																			
SINGAPORE	2.83%																																			
ประเทศ	สัดส่วน (%)																																			
MALAYSIA	98.10%																																			
INDONESIA	0.84%																																			
PHILIPPINES	0.57%																																			
VIETNAM	0.49%																																			
เนื้อมะพร้าวแห้ง	<p>สัดส่วนการส่งออกเนื้อมะพร้าวแห้งไปอาเซียน ม.ค.-มิ.ย. 2560</p> <p>ปริมาณ 45.11 ตัน มูลค่า 1.50 ล้านบาท</p> <table border="1"> <caption>การส่งออกเนื้อมะพร้าวแห้งไปอาเซียน</caption> <thead> <tr> <th>ประเทศ</th> <th>สัดส่วน (%)</th> </tr> </thead> <tbody> <tr><td>VIETNAM</td><td>38.07%</td></tr> <tr><td>MYANMAR</td><td>61.93%</td></tr> </tbody> </table>	ประเทศ	สัดส่วน (%)	VIETNAM	38.07%	MYANMAR	61.93%	<p>สัดส่วนการนำเข้าเนื้อมะพร้าวแห้งจากอาเซียน ม.ค.-มิ.ย. 2560</p> <p>ปริมาณ 21.07 ตัน มูลค่า 2.24 ล้านบาท</p> <table border="1"> <caption>การนำเข้าเนื้อมะพร้าวแห้งจากอาเซียน</caption> <thead> <tr> <th>ประเทศ</th> <th>สัดส่วน (%)</th> </tr> </thead> <tbody> <tr><td>PHILIPPINES</td><td>100%</td></tr> </tbody> </table>	ประเทศ	สัดส่วน (%)	PHILIPPINES	100%																								
ประเทศ	สัดส่วน (%)																																			
VIETNAM	38.07%																																			
MYANMAR	61.93%																																			
ประเทศ	สัดส่วน (%)																																			
PHILIPPINES	100%																																			

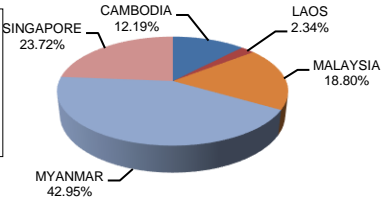
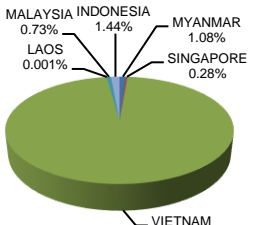
<p>มะพร้าว(ผล)</p>	<p>สัดส่วนการส่งออกมะพร้าว(ผล)ไปอาเซียน ม.ค.-มิ.ย. 2560</p> <p>ปริมาณ 1,588.89 ตัน มูลค่า 15.41 ล้านบาท</p>	<p>สัดส่วนการนำเข้ามะพร้าว(ผล)จากอาเซียน ม.ค.-มิ.ย. 2560</p> <p>ปริมาณ 207,170.53 ตัน มูลค่า 2,700.02 ล้านบาท</p>
<p>มันสำปะหลัง และผลิตภัณฑ์</p>	<p>สัดส่วนการส่งออกผลิตภัณฑ์มันสำปะหลังไปอาเซียน ม.ค.-มิ.ย. 2560</p> <p>ปริมาณ 454,690.21 ตัน มูลค่า 4,935.08 ล้านบาท</p>	<p>สัดส่วนการนำเข้าผลิตภัณฑ์มันสำปะหลังจากอาเซียน ม.ค.-มิ.ย. 2560</p> <p>ปริมาณ 2,290,792.53 ตัน มูลค่า 10,473.45 ล้านบาท</p>
<p>มันฝรั่ง</p>	<p>สัดส่วนการส่งออกมันฝรั่งไปอาเซียน ม.ค.-มิ.ย. 2560</p> <p>ปริมาณ 60.11 ตัน มูลค่า 1.97 ล้านบาท</p>	<p>สัดส่วนการส่งออกมันฝรั่งไปอาเซียน ม.ค.-มิ.ย. 2560</p> <p>ปริมาณ 592 ตัน มูลค่า 10.14 ล้านบาท</p>

4) สินค้าที่มีมูลค่าลดลงทั้งการส่งออกและนำเข้า เมื่อเทียบกับช่วงเวลาเดียวกันของปี 2559 จำนวน 4 สินค้า ได้แก่ กาแฟสำเร็จรูป น้ำมันปาล์มและน้ำมันเนื้อในเมล็ดปาล์ม ไหมดิบ และใบยาสูบรายละเอียดดังนี้

สินค้า	การส่งออก	การนำเข้า
<p>กาแฟสำเร็จรูป</p>	<p>สัดส่วนการส่งออกกาแฟสำเร็จรูปไปอาเซียน ม.ค.-มิ.ย. 2560</p> <p>ปริมาณ 12,512.54 ตัน มูลค่า 1,577.15 ล้านบาท</p>	<p>สัดส่วนการนำเข้ากาแฟสำเร็จรูปจากอาเซียน ม.ค.-มิ.ย. 2560</p> <p>ปริมาณ 5,201.67 ตัน มูลค่า 1,233.02 ล้านบาท</p>
<p>น้ำมันปาล์มและน้ำมันเนื้อในเมล็ดปาล์ม</p>	<p>สัดส่วนการส่งออกน้ำมันปาล์มไปอาเซียน ม.ค.-มิ.ย. 2560</p> <p>ปริมาณ 41,645.95 ตัน มูลค่า 1,671.57 ล้านบาท</p>	<p>สัดส่วนการนำเข้าน้ำมันปาล์มจากอาเซียน ม.ค.-มิ.ย. 2560</p> <p>ปริมาณ 17,307.62 ตัน มูลค่า 400.22 ล้านบาท</p>

<p>ไหมดิบ</p>	<p>สัดส่วนการส่งออกไหมดิบไปอาเซียน ม.ค.-มิ.ย. 2560</p> <p>มูลค่า 0.02 ล้านบาท</p>  <p>MALAYSIA 100%</p>	<p>สัดส่วนการนำเข้าไหมดิบจากอาเซียน ม.ค.-มิ.ย. 2560</p> <p>ปริมาณ 0.64 ตัน มูลค่า 0.72 ล้านบาท</p>  <p>VIETNAM 100%</p>
<p>ใยาสูบ</p>	<p>สัดส่วนการส่งออกใยาสูบไปอาเซียน ม.ค.-มิ.ย. 2560</p> <p>ปริมาณ 2,032.95 ตัน มูลค่า 322.06 ล้านบาท</p>  <p>PHILIPPINES 91.50% INDONESIA 6.46% LAOS 1.83% CAMBODIA 0.0002% SINGAPORE 0.21% MALAYSIA 0.001%</p>	<p>สัดส่วนการนำเข้าใยาสูบจากอาเซียน ม.ค.-มิ.ย. 2560</p> <p>ปริมาณ 1,298.27 ตัน มูลค่า 127.59 ล้านบาท</p>  <p>LAOS 100%</p>

5) สินค้าที่มีรายงานการส่งออก แต่ไม่มีการนำเข้าจากอาเซียน เมื่อเทียบกับช่วงเวลาเดียวกันของปี 2559 จำนวน 2 สินค้า คือ นมปรุงแต่ง(นมพร้อมดื่ม) และลำไยแห้ง รายละเอียดดังนี้

สินค้า	การส่งออก	การนำเข้า
<p>นมปรุงแต่ง (นมพร้อมดื่ม)</p>	<p>สัดส่วนการส่งออกนมปรุงแต่ง (นมพร้อมดื่ม) ไปอาเซียน ม.ค.-มิ.ย. 2560</p> <p>ปริมาณ 208.50 ตัน มูลค่า 9.72 ล้านบาท</p>  <p>MYANMAR 42.95% SINGAPORE 23.72% CAMBODIA 12.19% MALAYSIA 18.80% LAOS 2.34%</p>	<p>ไม่มีรายงานการนำเข้าจากอาเซียน</p>
<p>ลำไยแห้ง</p>	<p>สัดส่วนการส่งออกลำไยแห้งไปอาเซียน ม.ค.-มิ.ย. 2560</p> <p>ปริมาณ 22,397.52 ตัน มูลค่า 1,433.06 ล้านบาท</p>  <p>VIETNAM 96.47% MALAYSIA 0.73% LAOS 0.001% INDONESIA 1.44% MYANMAR 1.08% SINGAPORE 0.28%</p>	<p>ไม่มีรายงานการนำเข้าจากอาเซียน</p>

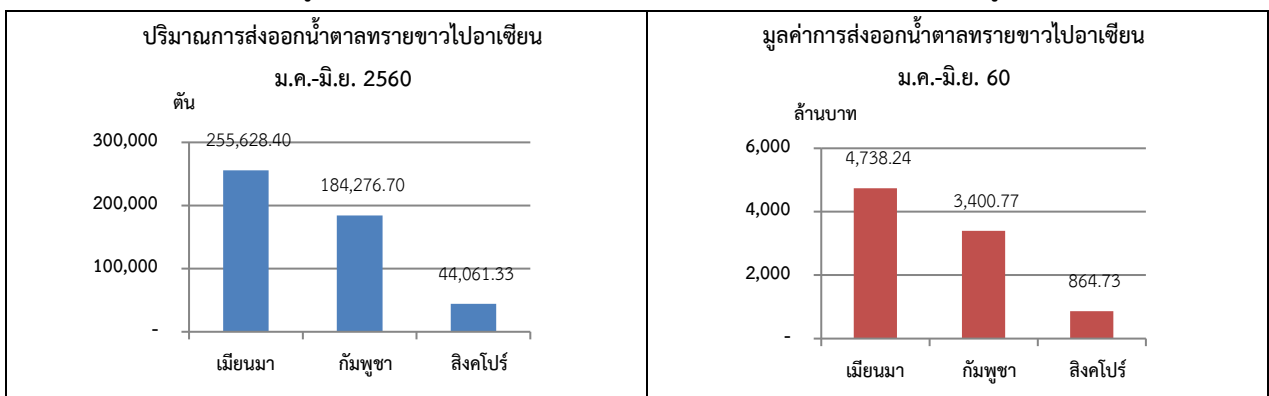
6) สินค้าที่ไม่มีรายงานการส่งออกและนำเข้าจากอาเซียน เมื่อเทียบกับช่วงเวลาเดียวกันของปี 2559 จำนวน 2 สินค้า คือ กากถั่วเหลือง และเมล็ดพันธุ์หอมหัวใหญ่ รายละเอียดดังนี้

สินค้า	การค้า
กากถั่วเหลือง	ช่วง ม.ค.-มิ.ย. 2560 ยังไม่มีรายงานการส่งออกและนำเข้าจากอาเซียน
เมล็ดพันธุ์หอมหัวใหญ่	ช่วง ม.ค.-มิ.ย. 2560 ยังไม่มีรายงานการส่งออกและนำเข้าจากอาเซียน

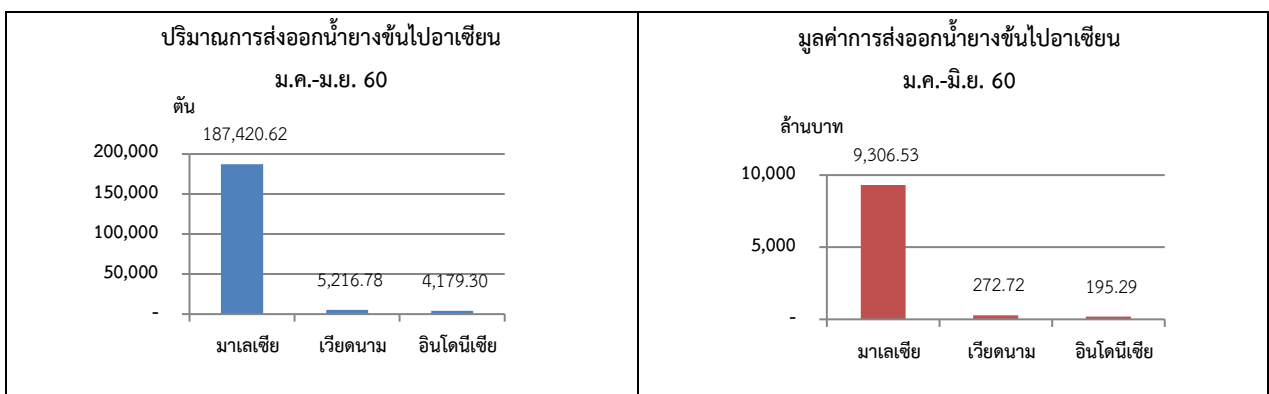
2. การค้าสินค้าเกษตรสำคัญของไทยกับอาเซียน 9 ประเทศ

สินค้าส่งออกสำคัญของไทย ในช่วง 6 เดือนแรก (มกราคม-มิถุนายน) ของปี 2560 ได้แก่ น้ำตาลทรายขาว (น้ำยางข้น) ข้าว ผลไม้ และกุ้งแช่แข็ง โดยมีรายละเอียดดังนี้

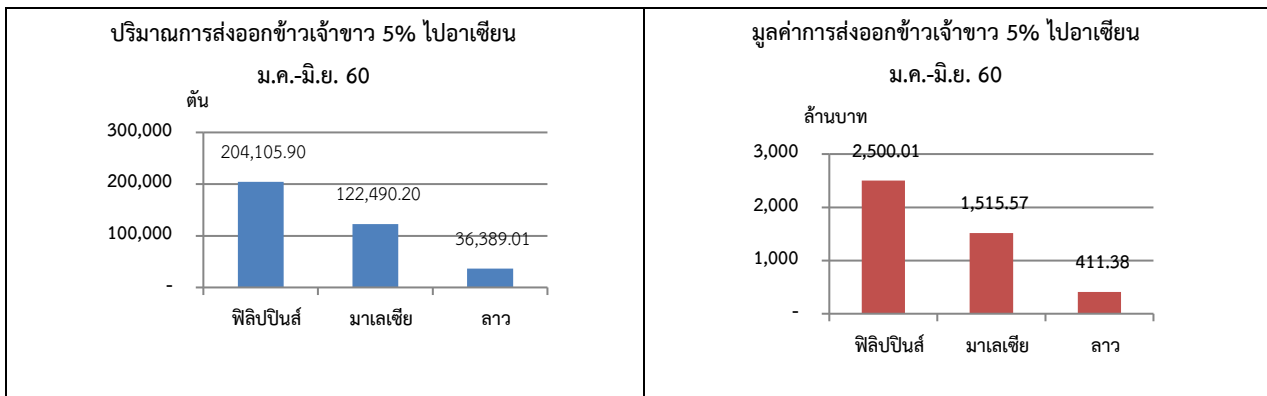
- น้ำตาลทรายขาว ส่งออกไปยังเมียนมา ปริมาณ 255,628.40 ตัน มูลค่า 4,738.24 ล้านบาท กัมพูชา ปริมาณ 184,276.70 ตัน มูลค่า 3,400.77 ล้านบาท และสิงคโปร์ ปริมาณ 44,061.33 ตัน มูลค่า 864.73 ล้านบาท



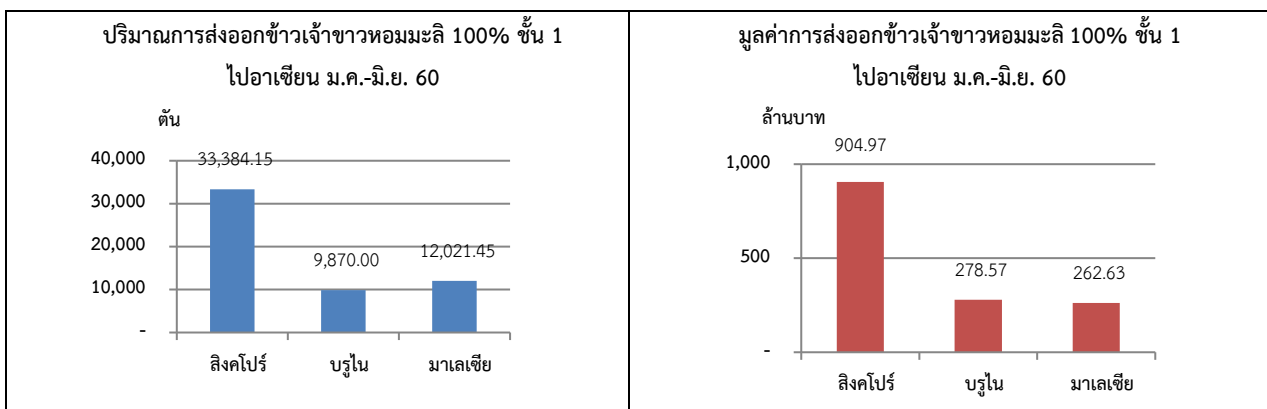
- น้ำยางข้น ส่งออกไปยังมาเลเซีย ปริมาณ 187,420.62 ตัน มูลค่า 9,306.53 ล้านบาท เวียดนาม ปริมาณ 5,216.78 ล้านบาท มูลค่า 272.72 ล้านบาท และอินโดนีเซีย ปริมาณ 4,179.30 ตัน มูลค่า 195.29 ล้านบาท



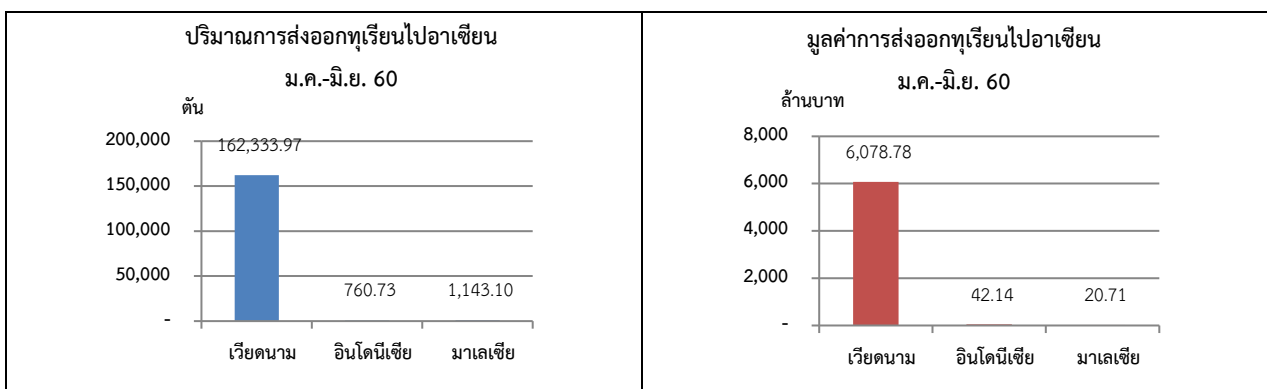
- **ข้าวเจ้าขาวอื่น 5%** ส่งออกไปยังฟิลิปปินส์ ปริมาณ 204,105.90 ตัน มูลค่า 2,500.01 ล้านบาท มาเลเซีย ปริมาณ 122,490.20 ตัน มูลค่า 1,515.57 ล้านบาท และลาว ปริมาณ 36,389.01 ตันมูลค่า 411.38 ล้านบาท



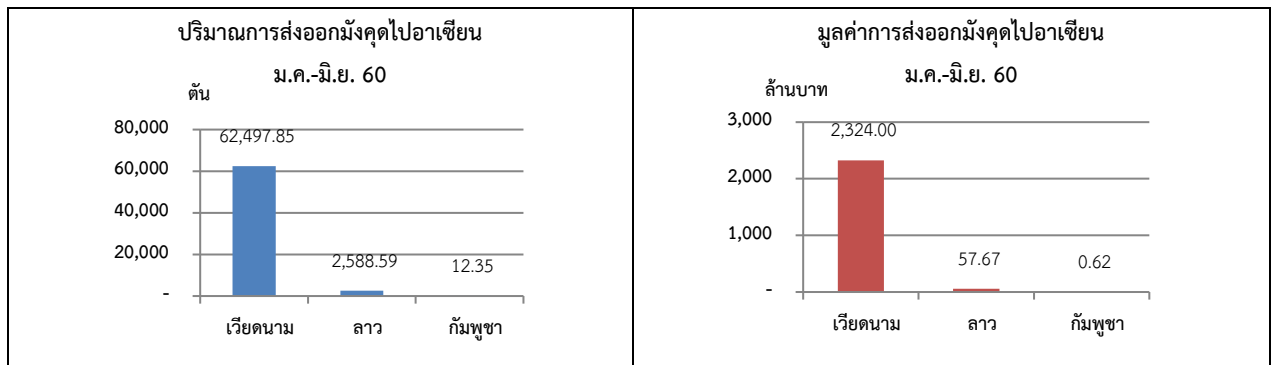
- **ข้าวเจ้าขาวหอมมะลิไทย 100% ชั้น 1** ส่งออกไปยังสิงคโปร์ ปริมาณ 33,384.15 ตัน มูลค่า 904.97 ล้านบาท บรูไน ปริมาณ 9,870 ตัน มูลค่า 278.57 ล้านบาท และมาเลเซีย ปริมาณ 12,021.45 ตัน มูลค่า 262.63 ล้านบาท



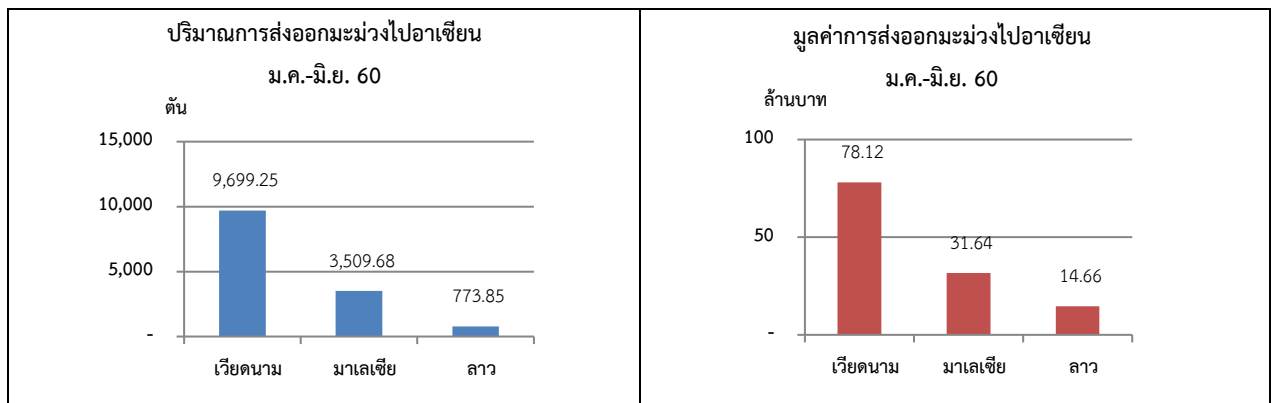
- **ทุเรียน** ส่งออกไปยังเวียดนาม ปริมาณ 162,333.97 ตัน มูลค่า 6,078.78 ล้านบาท อินโดนีเซีย ปริมาณ 760.73 ตัน มูลค่า 42.14 ล้านบาท และมาเลเซีย ปริมาณ 1,143.10 ตัน มูลค่า 20.71 ล้านบาท



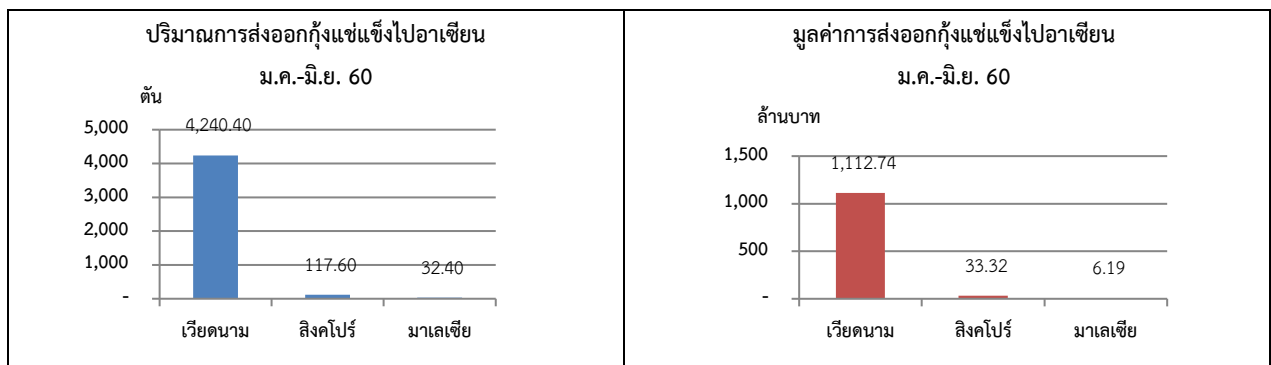
- **มังคุด** ส่งออกไปยังเวียดนาม ปริมาณ 62,497.85 ตัน มูลค่า 2,324 ล้านบาท ลาว ปริมาณ 2,588.59 ตัน มูลค่า 57.67 ล้านบาท และกัมพูชา ปริมาณ 12.35 ตัน มูลค่า 0.62 ล้านบาท



- **มะม่วง** ส่งออกไปยังเวียดนาม ปริมาณ 9,699.25 ตัน มูลค่า 78.12 ล้านบาท มาเลเซีย ปริมาณ 3,509.68 ตัน มูลค่า 31.64 ล้านบาท และลาว ปริมาณ 773.85 ตัน มูลค่า 14.66 ล้านบาท

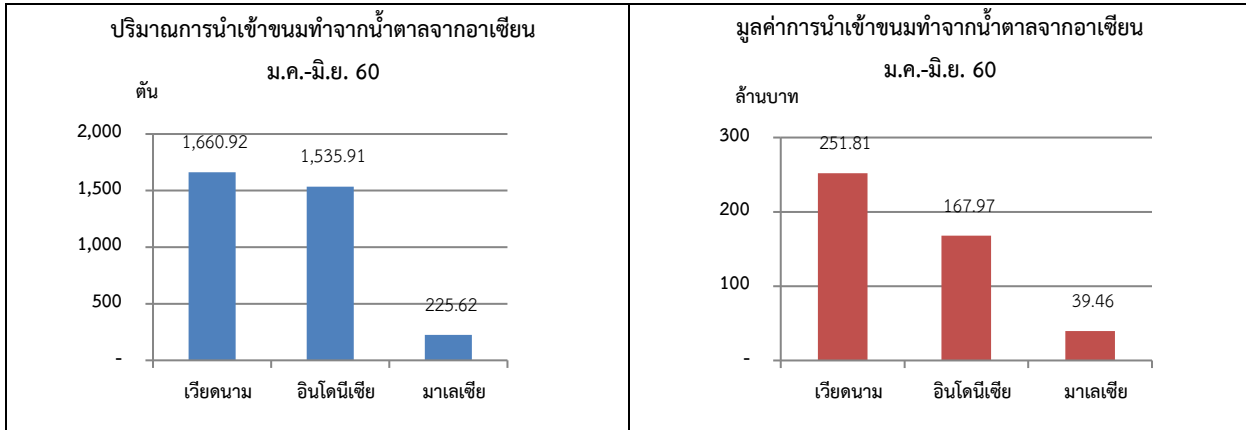


- **กุ้งแช่แข็ง** ส่งออกไปยังเวียดนาม ปริมาณ 4,240.40 ตัน มูลค่า 1,112.74 ล้านบาท สิงคโปร์ ปริมาณ 117.60 ตัน มูลค่า 33.32 ล้านบาท และมาเลเซีย ปริมาณ 32.40 ตัน มูลค่า 6.19 ล้านบาท

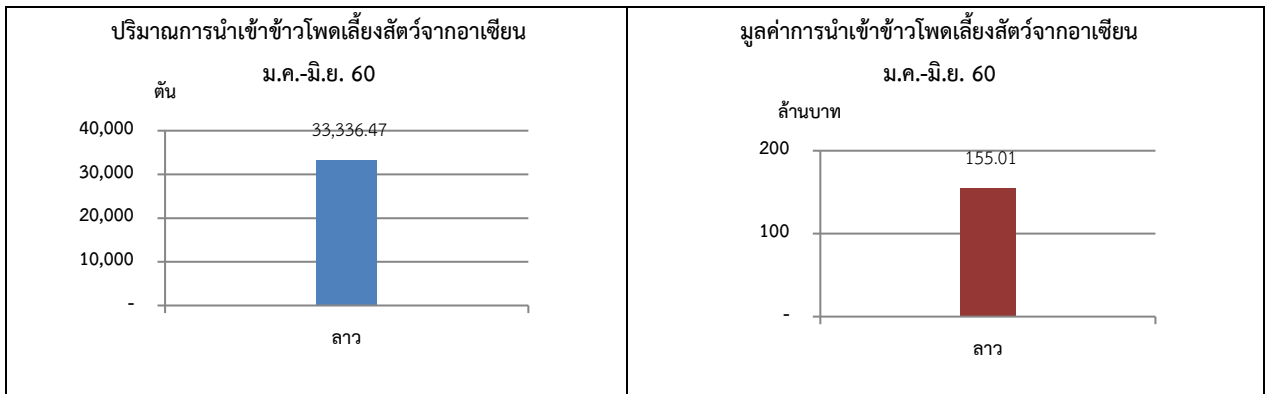


สินค้านำเข้าสำคัญของไทย ในช่วง 6 เดือนแรก (มกราคม-มิถุนายน) ของปี 2560 ได้แก่ ขนมหำจากน้ำตาล ข้าวโพดเลี้ยงสัตว์ มะพร้าว และเนื้อปลาบดแช่แข็ง(ซูริมิ) โดยมีรายละเอียดดังนี้

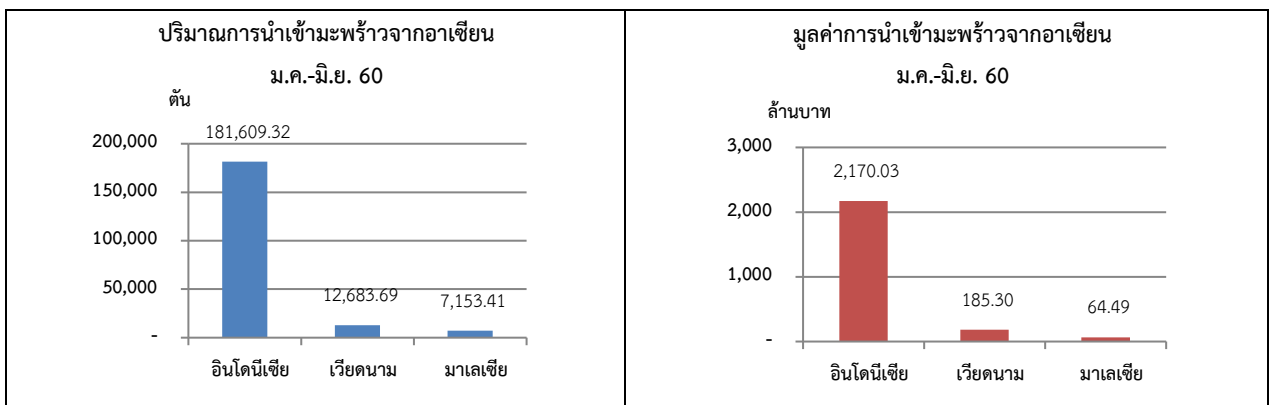
- ขนมหำจากน้ำตาล นำเข้าจาก เวียดนาม ปริมาณ 1,660.92 ตัน มูลค่า 251.81 ล้านบาท อินโดนีเซีย ปริมาณ 1,535.91 ตัน มูลค่า 167.97 ล้านบาท และมาเลเซีย ปริมาณ 225.62 ตัน มูลค่า 39.46 ล้านบาท



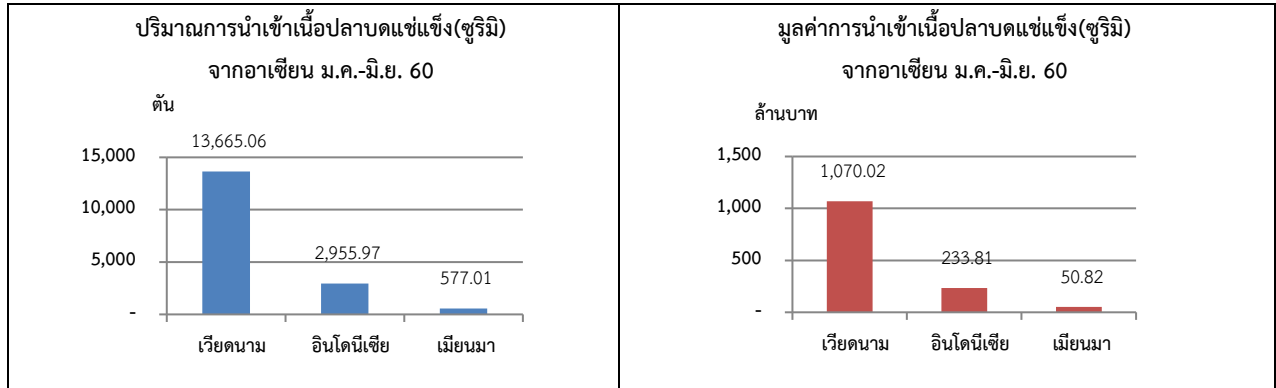
- ข้าวโพดเลี้ยงสัตว์ นำเข้าจาก ลาวทั้งหมด 100% มีปริมาณ 33,336.47 ตัน และมีมูลค่า 155.01 ล้านบาท



- มะพร้าว นำเข้าจาก อินโดนีเซีย ปริมาณ 181,609.32 ตัน มูลค่า 2,170.03 ล้านบาท เวียดนาม ปริมาณ 12,683.69 ตัน มูลค่า 185.30 ล้านบาท และมาเลเซีย ปริมาณ 7,153.41 ตัน มูลค่า 64.49 ล้านบาท



- เนื้อปลาดิบแช่แข็ง(ซูริมิ) นำเข้าจาก เวียดนาม ปริมาณ 13,665.06 ตัน มูลค่า 1,070.02 ล้านบาท
อินโดนีเซีย ปริมาณ 2,955.97 ตัน มูลค่า 233.81 ล้านบาท และเมียนมา ปริมาณ 577.01 ตัน มูลค่า 50.82 ล้านบาท
โดยเป็นการนำเข้ามาเพื่อทำการแปรรูปเป็นผลิตภัณฑ์เพิ่มมูลค่าและส่งออกในภายหลัง



กองเศรษฐกิจการเกษตรระหว่างประเทศ
สำนักงานเศรษฐกิจการเกษตร
ตุลาคม 2560

ตารางที่ 1 มูลค่าการค้าสินค้าเกษตร (พิกัด 01-24) ระหว่างไทยกับอาเซียน พ.ศ. 2556-2560 (ข้อมูล ณ เดือนมิถุนายน 2560)

หน่วย : ล้านบาท

การค้าสินค้าเกษตรไทยกับอาเซียน	2556	2557	2558	2559	%Growth 2556-2559	ม.ค.-มิ.ย. 2559	ม.ค.-มิ.ย. 2560	%เปลี่ยนแปลงระหว่างปี 2559 กับ 2560
มูลค่าส่งออก	203,805	235,057	256,509	295,190	12.73	155,514	153,250	-1.46
มูลค่านำเข้า	69,387	78,473	86,444	100,041	12.69	52,825	57,022	7.94
ดุลการค้า	134,419	156,584	170,065	195,148	12.76	102,689	96,228	-6.29
มูลค่าการค้ารวม	273,192	313,529	342,953	395,231	12.72	208,340	210,272	0.93

ที่มา : สำนักงานเศรษฐกิจการเกษตร คำนวณจากสถิติการค้าสินค้าของกรมศุลกากร

หมายเหตุ : สินค้าเกษตรในที่นี้ หมายถึง สินค้าพิกัดศุลกากร 01-24 ไม่รวมยางพารา

ตารางที่ 1 มูลค่าการค้าสินค้าเกษตร (พิกัด 01-24 และยางพาราธรรมชาติ พิกัด 4001) ระหว่างไทยกับอาเซียน พ.ศ. 2556-2560 (ข้อมูล ณ เดือนมิถุนายน 2560)

หน่วย : ล้านบาท

การค้าสินค้าเกษตรไทยกับอาเซียน	2556	2557	2558	2559	%Growth 2556-2559	ม.ค.-มิ.ย. 2559	ม.ค.-มิ.ย. 2560	%เปลี่ยนแปลงระหว่างปี 2559 กับ 2560
มูลค่าส่งออก	241,973	265,259	281,095	318,877	9.26	166,562	169,460	1.74
มูลค่านำเข้า	69,541	78,660	86,635	100,186	12.66	52,908	57,051	7.83
ดุลการค้า	172,432	186,599	194,459	218,691	7.83	113,653	112,408	-1.10
มูลค่าการค้ารวม	311,513	343,918	367,730	419,063	10.04	219,470	226,511	3.21

ที่มา : สำนักงานเศรษฐกิจการเกษตร คำนวณจากสถิติการค้าสินค้าของกรมศุลกากร

หมายเหตุ : สินค้าเกษตรในที่นี้ หมายถึง สินค้าพิกัดศุลกากร 01-24 รวมยางพารา

ตารางที่ 2 มูลค่าการส่งออกสินค้าเกษตรและอาหาร ระหว่างไทยกับอาเซียน ในช่วงปี 2556-2560

ปริมาณ : พันตัว,ตัน

มูลค่า : ล้านบาท

พิกัดศุลกากร	มูลค่าการส่งออก					ม.ค.-มิ.ย. 2559		ม.ค.-มิ.ย. 2560		% เปลี่ยนแปลง	
	2556	2557	2558	2559	GR(%)	ปริมาณ	มูลค่า	ปริมาณ	มูลค่า	ปริมาณ	มูลค่า
01 : สัตว์มีชีวิต	3,347	4,635	6,317	7,228	29.95	5,705.22	4,331.47	6,597.48	2,778.78	15.64	-35.85
02 : เนื้อสัตว์และส่วนอื่นเพื่อบริโภค	5,574	6,032	5,479	5,816	0.31	41,990.51	2,861.10	38,671.98	2,685.03	-7.90	-6.15
03 : ปลาและสัตว์น้ำ	4,465	6,469	5,987	9,223	23.35	67,965.97	4,890.43	73,371.58	4,665.90	7.95	-4.59
04 : นม ไข่สัตว์ปีก น้าผึ้ง	5,449	5,468	6,110	6,253	5.38	-	2,936.25	-	2,960.88	-	0.84
05 : หนัง เขา ขน กระดอง กระดุกสัตว์	402	817	553	582	7.47	2,255.46	317.88	2,362.61	212.64	4.75	-33.11
06 : ต้นไม้ พืชอื่นมีชีวิต ราก หัว	336	366	342	412	5.67	-	185.21	-	194.42	-	4.97
07 : พืชผักเพื่อบริโภค	1,611	1,425	1,442	1,369	-4.65	35,907.78	808.04	45,614.47	1,162.55	27.03	43.87
08 : ผลไม้	8,029	12,967	14,400	22,484	37.63	270,609.13	6,230.28	518,756.85	17,266.73	91.70	177.14
09 : กาแฟ ชา เครื่องเทศ	146	374	408	463	42.79	3,199.14	224.73	4,314.18	281.61	34.85	25.31
10 : ข้าวและธัญพืช	15,730	28,197	29,881	29,081	20.94	1,375,430.05	18,353.49	1,017,974.35	12,797.16	-25.99	-30.27
11 : ผลิตภัณฑ์แบ่งจากธัญพืช	9,559	11,519	14,591	14,179	15.25	625,379.19	8,565.01	486,402.43	5,943.11	-22.22	-30.61
12 : เมล็ดพืชและผลไม้ที่มีน้ำมัน	1,298	1,314	1,236	1,383	1.31	13,465.11	705.31	10,008.79	701.92	-25.67	-0.48
13 : ครึ่ง กัม เรซินและสิ่งสกัดจากพืช	158	158	179	182	5.59	769.84	98.87	1,002.44	176.32	30.21	78.34
14 : วัตถุจากพืชที่ใช้ถักสาน	3	15	9	5	8.31	304.88	3.81	88.54	2.03	-70.96	-46.78
15 : ไขมัน น้ำมันจาก พืช/สัตว์	9,348	7,658	5,219	6,538	-13.55	97,884.24	3,602.25	78,377.75	3,132.06	-19.93	-13.05
16 : อาหารปรุงแต่งจากเนื้อสัตว์ ปลา สัตว์น้ำ	6,260	6,612	6,887	7,209	4.75	35,076.97	3,621.38	32,398.36	3,441.67	-7.64	-4.96
17 : น้ำตาลและผลิตภัณฑ์จากน้ำตาล	44,477	42,266	49,763	67,489	15.19	3,194,782.35	40,312.13	2,216,804.90	36,536.24	-30.61	-9.37
18 : โกลีและผลิตภัณฑ์	630	693	712	472	-8.00	2,113.32	256.03	1,608.39	210.45	-23.89	-17.80
19 : ของปรุงแต่งจากธัญพืช แป้ง นม	15,417	17,292	18,401	19,304	7.65	105,354.32	9,478.91	107,154.33	9,686.78	1.71	2.19
20 : ของปรุงแต่งจากผัก ผลไม้	5,282	6,220	7,248	8,082	15.36	125,744.18	4,057.57	96,082.23	3,436.26	-23.59	-15.31
21 : ของปรุงแต่งเบ็ดเตล็ดที่บริโภคได้	22,607	23,940	23,625	25,581	3.64	169,609.48	12,447.51	172,501.52	13,108.07	1.71	5.31
22 : เครื่องดื่ม สุรา น้ำส้มสายชู	30,694	37,064	42,556	46,227	14.64	-	24,093.98	-	24,137.09	-	0.18
23 : เศษเหลือจากอุตสาหกรรมอาหารเพื่อเป็นอาหารสัตว์	11,350	11,860	12,681	12,921	4.66	192,181.94	5,975.39	205,347.96	6,244.14	6.85	4.50
24 : ยาสูบและผลิตภัณฑ์	1,636	1,695	2,483	2,705	20.81	5,460.21	1,157.42	5,339.85	1,488.41	-2.20	28.60
รวม 1-24	203,805	235,057	256,509	295,190	12.73	6,371,189.25	155,514.44	5,120,780.96	153,250.24	-19.63	-1.46
4001 : ยางพารา (ยางธรรมชาติ)	38,167	30,202	24,586	23,687	-15.10	331,475.63	11,047.08	320,486.38	16,209.69	-3.32	46.73
รวม	241,973	265,259	281,095	318,877	9.26	6,702,664.88	166,561.52	5,441,267.34	169,459.93	-18.82	1.74

หมายเหตุ : GR=Growth Rate ช่วงปี 2556-2559

ที่มา : สำนักงานเศรษฐกิจการเกษตร รวบรวมจากสถิติการค้าสินค้าของกรมศุลกากร ข้อมูล ณ วันที่ 2 สิงหาคม 2560

ตารางที่ 3 มูลค่าการนำเข้าสินค้าเกษตรและอาหาร ระหว่างไทยกับอาเซียน ในช่วงปี 2556-2560

ปริมาณ : พันตัว,ตัน

มูลค่า : ล้านบาท

พิกัดศุลกากร	มูลค่าการนำเข้า					ม.ค.-มิ.ย. 2559		ม.ค.-มิ.ย. 2560		% เปลี่ยนแปลง	
	2556	2557	2558	2559	GR(%)	ปริมาณ	มูลค่า	ปริมาณ	มูลค่า	ปริมาณ	มูลค่า
01 : สัตว์มีชีวิต	996	2,140	2,134	1,862	20.60	1,575.14	915.77	3,862.81	1,115.32	145.24	21.79
02 : เนื้อสัตว์และส่วนอื่นเพื่อบริโภค	2	6	2	0.33	-46.21	0.48	0.31	-	-	-100.00	-100.00
03 : ปลาและสัตว์น้ำ	12,663	13,690	12,422	16,471	7.16	194,259.56	7,476.46	238,716.37	8,776.40	22.89	17.39
04 : นม ไข่สัตว์ปีก น้ำผึ้ง	1,946	1,952	2,118	2,201	4.60	-	994.11	-	451.05	-	-54.63
05 : หนัง เขา ขน กระดอง กระดุกสัตว์	57	65	30	215	38.07	35,826.62	129.75	41,657.29	143.93	16.27	10.92
06 : ต้นไม้ พืชอื่นมีชีวิต ราก หัว	196	218	239	453	29.75	-	212.34	-	237.46	-	11.83
07 : พืชผักเพื่อบริโภค	3,642	4,696	9,255	13,782	59.54	2,346,844.55	11,453.64	2,324,801.61	11,332.01	-0.94	-1.06
08 : ผลไม้	2,520	3,268	5,143	5,908	35.11	126,643.77	3,094.05	267,298.58	5,004.73	111.06	61.75
09 : กาแฟ ชา เครื่องเทศ	3,385	4,593	5,630	5,475	17.88	20,826.72	2,020.13	23,492.64	2,416.12	12.80	19.60
10 : ข้าวและธัญพืช	1,181	302	1,133	820	2.27	111,519.11	628.76	39,622.37	247.03	-64.47	-60.71
11 : ผลิตภัณฑ์แป้งจากธัญพืช	1,517	1,566	1,304	1,154	-9.54	39,589.66	627.91	48,265.79	692.25	21.92	10.25
12 : เมล็ดพืชและผลไม้ที่มีน้ำมัน	1,983	1,600	1,427	1,633	-6.73	19,505.40	691.88	29,154.97	972.23	49.47	40.52
13 : ครั่ง กัม เรซินและสิ่งสกัดจากพืช	381	442	418	455	4.90	2,719.30	245.11	2,574.19	209.89	-5.34	-14.37
14 : วัตถุจากพืชที่ใช้ถักสาน	872	1,238	1,136	891	-0.20	108,810.52	332.79	187,046.71	561.63	71.90	68.76
15 : ไขมัน น้ำมันจาก พืช/สัตว์	4,658	6,676	6,173	7,259	13.35	90,118.86	3,170.96	80,858.23	3,684.96	-10.28	16.21
16 : อาหารปรุงแต่งจากเนื้อสัตว์ ปลา สัตว์น้ำ	2,966	2,241	2,062	3,036	-0.13	15,172.99	1,431.85	10,018.59	1,278.93	-33.97	-10.68
17 : น้ำตาลและผลิตภัณฑ์จากน้ำตาล	1,771	2,080	1,698	1,644	-4.17	16,439.67	806.90	48,863.92	1,027.10	197.23	27.29
18 : โกโก้และผลิตภัณฑ์	2,652	2,669	2,436	2,588	-1.63	12,305.78	1,194.71	13,066.71	1,261.31	6.18	5.57
19 : ของปรุงแต่งจากธัญพืช แป้ง นม	9,517	10,559	11,176	10,723	4.23	37,549.00	5,650.05	35,964.07	5,827.85	-4.22	3.15
20 : ของปรุงแต่งจากผัก ผลไม้	1,124	1,182	1,221	1,522	9.88	8,293.98	721.47	10,726.84	742.24	29.33	2.88
21 : ของปรุงแต่งเบ็ดเตล็ดที่บริโภคได้	8,633	9,556	10,578	11,686	10.63	49,310.59	5,865.65	50,826.56	5,877.79	3.07	0.21
22 : เครื่องดื่ม สุรา น้ำส้มสายชู	1,303	1,343	860	1,029	-10.89	-	483.52	-	568.98	-	17.67
23 : เศษเหลือจากอุตสาหกรรมอาหารเพื่อเป็นอาหารสัตว์	1,477	2,106	3,603	5,243	54.29	162,378.69	2,619.25	166,247.17	2,728.86	2.38	4.19
24 : ยาสูบและผลิตภัณฑ์	3,944	4,284	4,244	3,991	0.26	8,682.19	2,057.93	7,880.17	1,864.18	-9.24	-9.42
รวม 1-24	69,387	78,473	86,444	100,041	12.69	3,408,372.55	52,825.29	3,630,945.57	57,022.24	6.53	7.94
4001 : ยางพารา (ยางธรรมชาติ)	154	187	191	145	-1.70	1,893.17	82.93	440.85	29.19	-76.71	-64.80
รวม	69,541	78,660	86,635	100,186	12.66	3,410,265.72	52,908.22	3,631,386.42	57,051.43	6.48	7.83

หมายเหตุ : GR=Growth Rate ช่วงปี 2556-2559

ที่มา : สำนักงานเศรษฐกิจการเกษตร รวบรวมจากสถิติการค้าสินค้าของกรมศุลกากร ข้อมูล ณ วันที่ 2 สิงหาคม 2560



สรุป

สถานะและผลจากการเจรจา FTA
กรณีสินค้าเกษตร ตอนที่ 01-24 และ 4001
(ข้อมูล ณ เดือนมิถุนายน 2560)

กองเศรษฐกิจการเกษตรระหว่างประเทศ

สำนักงานเศรษฐกิจการเกษตร

ตุลาคม 2560

สรุปสถานะของการเจรจา FTA

การเจรจา FTA ของไทย ณ เดือนมิถุนายน 2560 จำแนกกลุ่มตามสถานะของการเจรจาได้ 4 กลุ่ม ดังนี้

กลุ่มที่ 1 มีผลบังคับใช้สมบูรณ์/บางส่วน รวม 8 คู่เจรจา (11 กรอบเจรจา) คือ

- ❑ **จีน:** ภายใต้กรอบอาเซียน-จีน (ไทย-จีน ลดภาษีผักและผลไม้เหลือ 0% ตั้งแต่ 1 ต.ค. 46 และทยอยลดภาษีสินค้าจำนวน 90% ของรายการสินค้าทั้งหมดเหลือ 0% เมื่อ 1 ม.ค. 53)
- ❑ **ออสเตรเลีย:** ภายใต้กรอบไทย - ออสเตรเลีย (เริ่ม 1 ม.ค. 48) และกรอบอาเซียน - ออสเตรเลียและนิวซีแลนด์ (ASEAN-CER) เริ่มเมื่อ 12 มี.ค. 53
- ❑ **นิวซีแลนด์:** ภายใต้กรอบไทย - นิวซีแลนด์ (เริ่ม 1 ก.ค. 48) และกรอบอาเซียน - ออสเตรเลียและนิวซีแลนด์ (ASEAN-CER) เริ่มเมื่อ 12 มี.ค. 53
- ❑ **อินเดีย:** ภายใต้กรอบไทย - อินเดีย (ลดภาษีสินค้าเกษตร 11 รายการ เมื่อ 1 ก.ย. 47) และกรอบอาเซียน - อินเดีย (AIFTA) เริ่มเมื่อ 1 ม.ค. 53
- ❑ **ญี่ปุ่น:** ภายใต้กรอบไทย - ญี่ปุ่น (เริ่ม 1 พ.ย. 50) และกรอบอาเซียน - ญี่ปุ่น (AJCEP) เริ่มเมื่อ 12 มิ.ย. 52
- ❑ **เกาหลี:** ภายใต้กรอบอาเซียน - เกาหลี (AKFTA) เริ่มเมื่อ 1 ม.ค. 53
- ❑ **เปรู:** ภายใต้กรอบ Early Harvest ไทย - เปรู เริ่มเมื่อ 1 ม.ค. 55 โดยครอบคลุมสินค้าจำนวน 70% ของรายการสินค้าทั้งหมด
- ❑ **ชิลี:** ภายใต้กรอบไทย-ชิลี เริ่มเมื่อ 5 พ.ย. 58

กลุ่มที่ 2 เสร็จแล้ว อยู่ระหว่างดำเนินการเพื่อให้มีผลบังคับใช้ จำนวน 1 คู่เจรจา ได้แก่

- ❑ ไทย - เปรู

กลุ่มที่ 3 อยู่ระหว่างการเจรจา / เสร็จในส่วนต่อเนื่อง / เสร็จค้างคั่ง มี 6 กรอบเจรจา คือ

- ❑ RCEP (อาเซียน จีน ญี่ปุ่น เกาหลี ออสเตรเลีย นิวซีแลนด์ อินเดีย): คาดว่าจะเจรจาเสร็จในปี 2560
- ❑ อาเซียน - ฮองกง: รอลงนามเพื่อให้มีผลบังคับใช้
- ❑ ไทย - ปากีสถาน: อยู่ระหว่างเจรจาโดยคาดว่าจะเสร็จในปี 2560
- ❑ ไทย - อินเดีย: ชะลอการเจรจา เนื่องจากยังไม่สามารถหาข้อสรุปได้ ในสินค้าส่วนที่เหลือจาก Early Harvest
- ❑ BIMSTEC (ไทย บังกลาเทศ อินเดีย ศรีลังกา เมียนมา เนปาล และภูฏาน): ชะลอการเจรจา
- ❑ ไทย - สหภาพยุโรป: ชะลอการเจรจา

กลุ่มที่ 4 กรอบเจรจาได้รับความเห็นชอบจากสภาแล้ว มี 2 กรอบเจรจา คือ

- ❑ ไทย - EFTA (สวีเดน นอร์เวย์ ไอซ์แลนด์ และลิกเตนสไตน์)
- ❑ ไทย-ตุรกี: ยังไม่ได้เริ่มการเจรจา เนื่องจากสถานการณ์ทางการเมืองของตุรกี

สถานการณ์การค้าสินค้าเกษตรระหว่างไทยกับคู่เจรจา FTA ที่มีผลบังคับใช้แล้ว

การติดตามสถานการณ์การค้าสินค้าเกษตรล่าสุดระหว่างไทยและคู่เจรจา ในช่วง 6 เดือนแรก (มกราคม – มิถุนายน) ของปี 2560 ได้แบ่งออกเป็น 2 ลักษณะ คือ การติดตามสถานการณ์รายประเทศ และการติดตามปริมาณการนำเข้า-ส่งออกรายสินค้าในบางรายการ ซึ่งสรุปได้ ดังนี้

1. การติดตามสถานการณ์รายประเทศ

(1) **อาเซียน-จีน (ไทย-จีน)** (สินค้าผัก ผลไม้ เริ่มลดภาษีตั้งแต่ ต.ค. 46 และสินค้าส่วนใหญ่ ลดภาษีเหลือร้อยละ 0 ตั้งแต่ ม.ค. 53) ในช่วง 6 เดือนแรกของปี 2560 พบว่า

ส่งออก ไทยส่งออก 119,532 ล้านบาท (เพิ่มขึ้นจาก 96,204 ล้านบาทของช่วงเดียวกันในปี 2559) โดยกลุ่มสินค้าสำคัญ คือ ยางพารา 54,631 ล้านบาท พืชผัก (จำพวกมันสำปะหลัง) 18,401 ล้านบาท ผลไม้ 10,701 ล้านบาท ข้าว 10,546 ล้านบาท และแป้งธัญพืช 8,330 ล้านบาท

นำเข้า ไทยนำเข้า 28,210 ล้านบาท (ลดลงจาก 30,343 ล้านบาทของช่วงเดียวกันในปี 2559) โดยกลุ่มสินค้าสำคัญ คือ ปลาและสัตว์น้ำ 5,630 ล้านบาท พืชผัก (จำพวกมันสำปะหลัง) 5,245 ล้านบาท และผลไม้ 5,186 ล้านบาท

ดุลการค้า ไทยเกินดุลการค้า 91,322 ล้านบาท (เพิ่มขึ้นจาก 65,860 ล้านบาทของช่วงเดียวกันในปี 2559) โดยกลุ่มสินค้าสำคัญที่ไทยเกินดุล คือ ยางพารา 54,631 ล้านบาท พืชผัก (จำพวกมันสำปะหลัง) 13,156 ล้านบาท ข้าว 10,544 ล้านบาท แป้งธัญพืช 7,302 ล้านบาท ผลไม้ 5,515 ล้านบาท น้ำตาล 2,607 ล้านบาท และซอส/เครื่องปรุง 2,431 ล้านบาท และกลุ่มสินค้าสำคัญที่ไทยขาดดุล คือ ปลาและสัตว์น้ำ 2,843 ล้านบาท เมล็ดพืชและผลไม้ที่มีน้ำมัน 891 ล้านบาท และอาหารปรุงแต่ง 812 ล้านบาท

การเปลี่ยนแปลง สินค้าส่งออกที่เปลี่ยนแปลงมาก ได้แก่ ยางพารา (+21,153 ล้านบาท) ข้าว (+2,819 ล้านบาท) ผลไม้ (+1,169 ล้านบาท) พืชผักจำพวกมันสำปะหลัง (-3,119 ล้านบาท) แป้งธัญพืช (-887 ล้านบาท) อาหารสัตว์ (-839 ล้านบาท) สินค้านำเข้าที่เปลี่ยนแปลงมาก ได้แก่ พืชผัก (+849 ล้านบาท) ซอส/เครื่องปรุง (+218 ล้านบาท) ของปรุงแต่งจากผักและผลไม้ (+102 ล้านบาท) ผลไม้เมืองหนาว (-1,833 ล้านบาท) อาหารปรุงแต่ง (-445 ล้านบาท) ปลาและสัตว์น้ำ (-253 ล้านบาท) เมล็ดพืชและผลไม้ที่มีน้ำมัน (-245 ล้านบาท) กาแฟ ชา เครื่องเทศ (-221 ล้านบาท) แป้งธัญพืช (-168 ล้านบาท)

อนึ่ง สินค้าที่มีการค้าระหว่างกันมากคือ กลุ่มผักและผลไม้ โดยพบว่าสาเหตุที่ไทยได้เปรียบดุลการค้าจากสินค้ากลุ่มผักสูงนั้น เนื่องจากการคิดรวม “มันสำปะหลัง” เป็นกลุ่มสินค้านี้ด้วย (ซึ่งมีมูลค่าส่งออกมากกว่า 99% ของมูลค่าส่งออกสินค้ากลุ่มผักทั้งหมด คือ มูลค่าส่งออกมันสำปะหลังสูงถึง 18,181 ล้านบาท ซึ่งลดลงจาก 21,432 ล้านบาท ช่วงเดียวกันในปี 2559) แต่หากไม่รวมมันสำปะหลังแล้ว จะพบว่าไทยกลับเป็นฝ่ายขาดดุลการค้าเฉพาะในสินค้ากลุ่มผัก 5,024 ล้านบาท (ขาดดุลเพิ่มขึ้นจาก 4,308 ล้านบาท ช่วงเดียวกัน ในปี 2559) ดังนี้

หน่วย : ล้านบาท

	2556	2557	2558	2559	ม.ค. - มิ.ย. 59	ม.ค. - มิ.ย. 60
ไทยส่งออก	552.32	375.13	428.16	170.48	88.08	220.84
ไทยนำเข้า	6,668.35	7,425.80	9,011.66	9,894.26	4,395.70	5,244.99
ดุลการค้า	-6,116.03	-7,050.67	-8,583.50	-9,723.78	-4,307.62	-5,024.15

(2) **ไทย-ญี่ปุ่น** (ไทย-ญี่ปุ่น เริ่ม พ.ย. 50 และอาเซียน-ญี่ปุ่น เริ่ม มิ.ย. 52) ในช่วง 6 เดือนแรกของปี 2560 พบว่า

ส่งออก ไทยส่งออก 82,629 ล้านบาท (เพิ่มขึ้นจาก 73,711 ล้านบาทของช่วงเดียวกันในปี 2559) โดยกลุ่มสินค้าสำคัญ คือ อาหารปรุงแต่ง 34,976 ล้านบาท ปลาและสัตว์น้ำ 9,038 ล้านบาท ยางพารา 8,841 ล้านบาท เนื้อสัตว์และผลิตภัณฑ์ 5,931 ล้านบาท และอาหารสัตว์ 4,847 ล้านบาท

นำเข้า ไทยนำเข้า 4,956 ล้านบาท (เพิ่มขึ้นจาก 4,785 ล้านบาทของช่วงเดียวกันในปี 2559) โดยกลุ่มสินค้าสำคัญ คือ ปลาและสัตว์น้ำ 2,658 ล้านบาท ซอส/เครื่องปรุง 767 ล้านบาท

ดุลการค้า ไทยเกินดุลการค้า 77,673 ล้านบาท (เพิ่มขึ้นจาก 68,926 ล้านบาทของช่วงเดียวกันในปี 2559) โดยกลุ่มสินค้าสำคัญที่ไทยเกินดุล คือ อาหารปรุงแต่ง 34,818 ล้านบาท ยางพารา 8,841 ล้านบาท ปลาและสัตว์น้ำ 6,380 ล้านบาท เนื้อสัตว์และผลิตภัณฑ์ 5,776 ล้านบาท อาหารสัตว์ 4,753 ล้านบาท และกลุ่มสินค้าที่ไทยขาดดุลคือ ยาสูบ ซึ่งมีมูลค่าไม่มากนัก

การเปลี่ยนแปลง สินค้าส่งออกที่เปลี่ยนแปลงมาก ได้แก่ อาหารปรุงแต่ง (+4,007 ล้านบาท) ยางพารา (+3,386 ล้านบาท) เนื้อสัตว์และผลิตภัณฑ์ (+1,721 ล้านบาท) น้ำตาล (-459 ล้านบาท) สินค้านำเข้าที่เปลี่ยนแปลงมาก ได้แก่ ปลาและสัตว์น้ำ (+100 ล้านบาท)

(3) **ไทย-เกาหลี** (อาเซียน-เกาหลี เริ่ม ม.ค. 53) ในช่วง 6 เดือนแรกของปี 2560 พบว่า

ส่งออก ไทยส่งออก 15,035 ล้านบาท (เพิ่มขึ้นจาก 12,805 ล้านบาทของช่วงเดียวกันในปี 2559) โดยกลุ่มสินค้าสำคัญ คือ ยางพารา 4,667 ล้านบาท อาหารปรุงแต่ง 2,521 ล้านบาท ปลาและสัตว์น้ำ 1,837 ล้านบาท น้ำตาล 1,165 ล้านบาท ของปรุงแต่งจากผักและผลไม้ 1,140 ล้านบาท

นำเข้า ไทยนำเข้า 6,400 ล้านบาท (เพิ่มขึ้นจาก 4,928 ล้านบาทของช่วงเดียวกันในปี 2559) โดยกลุ่มสินค้าสำคัญ คือ ปลาและสัตว์น้ำ 1,699 ล้านบาท ยาสูบ 1,498 ล้านบาท และแป้งธัญพืช 1,410 ล้านบาท

ดุลการค้า ไทยเกินดุลการค้า 8,635 ล้านบาท (เพิ่มขึ้นจาก 7,878 ล้านบาทของช่วงเดียวกันในปี 2559) โดยกลุ่มสินค้าสำคัญที่ไทยเกินดุล คือ ยางพารา 4,667 ล้านบาท อาหารปรุงแต่ง 2,481 ล้านบาท และกลุ่มสินค้าสำคัญที่ไทยขาดดุล คือ ยาสูบ 1,498 ล้านบาท และแป้งธัญพืช 1,299 ล้านบาท

การเปลี่ยนแปลง สินค้าส่งออกที่เปลี่ยนแปลงมาก ได้แก่ ยางพารา (+1,319 ล้านบาท) อาหารปรุงแต่ง (+1,290 ล้านบาท) น้ำตาล (-1,304 ล้านบาท) สินค้านำเข้าที่เปลี่ยนแปลงมาก ได้แก่ แป้งธัญพืช (+1,389 ล้านบาท) ยาสูบ (+764 ล้านบาท) เมล็ดพืชและผลไม้ที่มีน้ำมัน (-831 ล้านบาท) ปลาและสัตว์น้ำ (-512 ล้านบาท)

(4) **ไทย-ออสเตรเลีย** (เริ่ม ม.ค. 48) ในช่วง 6 เดือนแรกของปี 2560 พบว่า

ส่งออก ไทยส่งออก 13,701 ล้านบาท (เพิ่มขึ้นจาก 13,044 ล้านบาทของช่วงเดียวกันในปี 2559) โดยกลุ่มสินค้าสำคัญ คือ อาหารปรุงแต่ง 5,105 ล้านบาท ของปรุงแต่งจากธัญพืช/นม 1,739 ล้านบาท และซอส/เครื่องปรุง 1,697 ล้านบาท

นำเข้า ไทยนำเข้า 9,029 ล้านบาท (เพิ่มขึ้นจาก 8,390 ล้านบาทของช่วงเดียวกันในปี 2559) โดยกลุ่มสินค้าสำคัญ คือ ข้าวสาลี 2,528 ล้านบาท นมและผลิตภัณฑ์ 1,286 ล้านบาท เนื้อสัตว์และผลิตภัณฑ์ 957 ล้านบาท และแป้งธัญพืช 844 ล้านบาท

ตุลการค่า ไทยเกินตุลการค่า 4,672 ล้านบาท (เพิ่มขึ้นจาก 4,654 ล้านบาทของช่วงเดียวกันในปี 2559) โดยกลุ่มสินค้าสำคัญที่ไทยเกินตุล คือ อาหารปรุงแต่ง 4,960 ล้านบาท และกลุ่มสินค้าสำคัญที่ไทยขาดตุล คือ ข้าวสาลี 1,647 ล้านบาท นมและผลิตภัณฑ์ 1,267 ล้านบาท

การเปลี่ยนแปลง สินค้าส่งออกที่เปลี่ยนแปลงมาก ได้แก่ อาหารปรุงแต่ง (+804 ล้านบาท) ของปรุงแต่งจากธัญพืช/นม (+204 ล้านบาท) ของปรุงแต่งจากผักผลไม้ (-130 ล้านบาท) สินค้านำเข้าที่เปลี่ยนแปลงมาก ได้แก่ ของปรุงแต่งจากธัญพืช/นม (+405 ล้านบาท) แป้งธัญพืช (-132 ล้านบาท)

(5) ไทย-นิวซีแลนด์ (เริ่ม ก.ค. 48) ในช่วง 6 เดือนแรกของปี 2560 พบว่า

ส่งออก ไทยส่งออก 2,334 ล้านบาท (เพิ่มขึ้นจาก 2,183 ล้านบาทของช่วงเดียวกันในปี 2559) โดยกลุ่มสินค้าสำคัญ คือ อาหารปรุงแต่ง 711 ล้านบาท ของปรุงแต่งจากธัญพืช/นม 346 ล้านบาท ของปรุงแต่งจากผักและผลไม้ 250 ล้านบาท

นำเข้า ไทยนำเข้า 9,674 ล้านบาท (เพิ่มขึ้นจาก 8,075 ล้านบาทของช่วงเดียวกันในปี 2559) โดยกลุ่มสินค้าสำคัญ คือ นมและผลิตภัณฑ์ 6,314 ล้านบาท ผลไม้ 938 ล้านบาท (โดยประมาณ 66% ของมูลค่าการนำเข้าผลไม้คือ แอปเปิล) ของปรุงแต่งจากธัญพืช/นม 830 ล้านบาท เนื้อสัตว์และผลิตภัณฑ์ 430 ล้านบาท

ตุลการค่า ไทยขาดตุลการค่า 7,340 ล้านบาท (ขาดตุลเพิ่มขึ้นจาก 5,892 ล้านบาทของช่วงเดียวกันในปี 2559) โดยกลุ่มสินค้าสำคัญที่ไทยเกินตุล คือ อาหารปรุงแต่ง 461 ล้านบาท ของปรุงแต่งจากผักและผลไม้ 183 ล้านบาท และกลุ่มสินค้าสำคัญที่ไทยขาดตุล คือ นมและผลิตภัณฑ์ 6,311 ล้านบาท ผลไม้ 905 ล้านบาท ของปรุงแต่งจากธัญพืช/นม 485 ล้านบาท เนื้อสัตว์และผลิตภัณฑ์ 430 ล้านบาท

การเปลี่ยนแปลง สินค้าส่งออกที่เปลี่ยนแปลงมาก ได้แก่ อาหารปรุงแต่ง (+171 ล้านบาท) ของปรุงแต่งจากผักและผลไม้ (-41 ล้านบาท) สินค้านำเข้าที่เปลี่ยนแปลงมาก ได้แก่ นมและผลิตภัณฑ์ (+1,466 ล้านบาท) ของปรุงแต่งจากธัญพืช/นม (+141 ล้านบาท) ปลาและสัตว์น้ำ (-53 ล้านบาท)

(6) ไทย-อินเดีย (ไทย-อินเดีย Early Harvest เริ่ม ก.ย.47 และอาเซียน-อินเดีย เริ่ม ม.ค.53)

ในช่วง 6 เดือนแรกของปี 2560 พบว่า

ส่งออก ไทยส่งออก 4,483 ล้านบาท (เพิ่มขึ้นเล็กน้อยจาก 4,447 ล้านบาทของช่วงเดียวกันในปี 2559) โดยกลุ่มสินค้าสำคัญ คือ ยางพารา 2,344 ล้านบาท อาหารสัตว์ 672 ล้านบาท เมล็ดพืชและผลไม้ที่มีน้ำมัน 288 ล้านบาท

นำเข้า ไทยนำเข้า 8,857 ล้านบาท (เพิ่มขึ้นจาก 5,670 ล้านบาทของช่วงเดียวกันในปี 2559) โดยกลุ่มสินค้าสำคัญ คือ ปลาและสัตว์น้ำ 3,653 ล้านบาท กาแฟ ชา เครื่องเทศ 2,499 ล้านบาท

ตุลการค่า ไทยขาดตุลการค่า 4,374 ล้านบาท (ขาดตุลเพิ่มขึ้นจาก 1,223 ล้านบาทของช่วงเดียวกันในปี 2559) โดยกลุ่มสินค้าสำคัญที่ไทยเกินตุล คือ ยางพารา 2,344 ล้านบาท ของปรุงแต่งจากธัญพืช/นม 161 ล้านบาท ของปรุงแต่งจากผักผลไม้ 140 ล้านบาท และกลุ่มสินค้าสำคัญที่ไทยขาดตุล คือ ปลาและสัตว์น้ำ 3,635 ล้านบาท กาแฟ ชา เครื่องเทศ 2,490 ล้านบาท

การเปลี่ยนแปลง สินค้าส่งออกที่เปลี่ยนแปลงมาก ได้แก่ แป้งธัญพืช (+71 ล้านบาท) ยางพารา (-96 ล้านบาท) สินค้านำเข้าที่เปลี่ยนแปลงมาก ได้แก่ ปลาและสัตว์น้ำ (+2,193 ล้านบาท) กาแฟ ชา เครื่องเทศ (+578 ล้านบาท) อาหารสัตว์ (+429 ล้านบาท) เนื้อสัตว์และผลิตภัณฑ์ (-98 ล้านบาท)

(7) **ไทย-เปรู** (*Early Harvest เริ่ม ม.ค. 55*) ในช่วง 6 เดือนแรกของปี 2560 พบว่า ส่งออก ไทยส่งออก 1,462 ล้านบาท (เพิ่มขึ้นจาก 874 ล้านบาทของช่วงเดียวกันในปี 2559) โดยกลุ่มสินค้าสำคัญ คือ อาหารปรุงแต่ง 847 ล้านบาท ข้าว 574 ล้านบาท นำเข้า ไทยนำเข้า 1,276 ล้านบาท (ลดลงจาก 1,328 ล้านบาทของช่วงเดียวกันในปี 2559) โดยกลุ่มสินค้าสำคัญ คือ ผลไม้ (องุ่นสด) 767 ล้านบาท ปลาและสัตว์น้ำ 447 ล้านบาท ดุลการค้า ไทย**เกินดุล**การค้า 186 ล้านบาท (เปลี่ยนจากเดิมที่ขาดดุล 454 ล้านบาทของช่วงเดียวกันในปี 2559) โดยกลุ่มสินค้าสำคัญที่ไทยเกินดุล คือ อาหารปรุงแต่ง 847 ล้านบาท ข้าว 564 ล้านบาท และกลุ่มสินค้าสำคัญที่ไทยขาดดุล คือ ผลไม้ 767 ล้านบาท ปลาและสัตว์น้ำ 447 ล้านบาท การเปลี่ยนแปลง สินค้าส่งออกที่เปลี่ยนแปลงมาก ได้แก่ ข้าว (+408 ล้านบาท) อาหารปรุงแต่ง (+162 ล้านบาท) สินค้านำเข้าที่เปลี่ยนแปลงมาก ได้แก่ ปลาและสัตว์น้ำ (-113 ล้านบาท)

(8) **ไทย-ชิลี** (*เริ่ม พ.ย. 58*) ในช่วง 6 เดือนแรกของปี 2560 พบว่า ส่งออก ไทยส่งออก 1,264 ล้านบาท (เพิ่มขึ้นจาก 843 ล้านบาทของช่วงเวลาเดียวกันในปี 2559) โดยกลุ่มสินค้าสำคัญ คือ อาหารปรุงแต่ง 887 ล้านบาท ของปรุงแต่งจากผักและผลไม้ 292 ล้านบาท นำเข้า ไทยนำเข้า 3,610 ล้านบาท (เพิ่มขึ้นจาก 2,703 ล้านบาทของช่วงเวลาเดียวกันในปี 2559) โดยกลุ่มสินค้าสำคัญ คือ ปลาและสัตว์น้ำ 2,864 ล้านบาท ผลไม้ 388 ล้านบาท ดุลการค้า ไทย**ขาดดุล**การค้า 2,346 ล้านบาท (ขาดดุลเพิ่มขึ้นจาก 1,861 ล้านบาทในช่วงเวลาเดียวกันกับ ปี 2559) โดยกลุ่มสินค้าสำคัญที่ไทยเกินดุล คือ อาหารปรุงแต่ง 807 ล้านบาท ของปรุงแต่งจากผักและผลไม้ 248 ล้านบาท และกลุ่มสินค้าสำคัญที่ไทยขาดดุล คือ ปลาและสัตว์น้ำ 2,864 ล้านบาท การเปลี่ยนแปลง สินค้าส่งออกที่เปลี่ยนแปลงมาก ได้แก่ อาหารปรุงแต่ง (+340 ล้านบาท) สินค้านำเข้าที่เปลี่ยนแปลงมาก ได้แก่ ปลาและสัตว์น้ำ (+846 ล้านบาท)

ทั้งนี้ จากข้อมูลช่วง 6 เดือนแรกของปี 2560 ข้างต้น สามารถสรุปได้ว่า

(1) คู่เจรจาซึ่งไทยได้เปรียบดุลการค้าเพิ่มขึ้น คือ **เปรู** (เพิ่มขึ้น 141%) ซึ่งเป็นผลจากการส่งออกอาหารปรุงแต่งและข้าวเพิ่มมากขึ้น เนื่องจากช่วงเดือนมีนาคม 2560 เปรูประสบภัยพิบัติน้ำท่วมส่งผลให้พื้นที่เกษตรกรรมได้รับความเสียหายซึ่งทำให้ผลผลิตข้าวลดลง นอกจากนี้เปรูมีการนำเข้าปลาและสัตว์น้ำจากไทยลดลง **จีน** (เพิ่มขึ้น 39%) ซึ่งเกิดจากการส่งออกยางพารา มันสำปะหลัง และผลไม้ (ทุเรียน ลำไย มังคุด) เพิ่มขึ้นตามลำดับ **ญี่ปุ่น** (เพิ่มขึ้น 13%) เกิดจากการส่งออกอาหารปรุงแต่งเพิ่มมากขึ้น **เกาหลี** (เพิ่มขึ้น 10%) เกิดจากการส่งออกยางพารา และอาหารปรุงแต่งเพิ่มมากขึ้น **ออสเตรเลีย** (เพิ่มขึ้น 0.4%) ซึ่งเป็นผลจากการส่งออกอาหารปรุงแต่งเพิ่มขึ้น

(2) คู่เจรจาซึ่งไทยเสียเปรียบดุลการค้าเพิ่มขึ้น คือ **อินเดีย** (เพิ่มขึ้น 258%) เป็นผลมาจากการนำเข้าปลาและสัตว์น้ำเพื่อเป็นวัตถุดิบ รวมถึงเครื่องเทศเพิ่มมากขึ้น **ชิลี** (เพิ่มขึ้น 26%) เกิดจากการนำเข้าปลาและสัตว์น้ำเพื่อเป็นวัตถุดิบ เพิ่มขึ้น **นิวซีแลนด์** (เพิ่มขึ้น 25%) เกิดจากการนำเข้านมและผลิตภัณฑ์เพิ่มขึ้น

2. การติดตามปริมาณการนำเข้ารายสินค้าในบางรายการ

เพื่อให้สามารถเห็นทิศทางการนำเข้าสินค้าเกษตรของไทยได้ชัดเจนยิ่งขึ้น จึงได้จัดทำ การติดตามการนำเข้าสินค้าบางรายการในปี 2560 เป็นรายเดือน เทียบกับ ค่าเฉลี่ยรายเดือนในช่วง 3 ปีย้อนหลัง (2557-2559) เพื่อให้เห็นการเปลี่ยนแปลงของการนำเข้าในเชิงปริมาณ โดยในช่วง 6 เดือนแรกสรุปได้ดังนี้

(1) สินค้าที่การนำเข้าใกล้เคียงค่าปกติ (ต่างกันไม่เกิน 20%)

(1.1) นมผง: ในภาพรวมมีปริมาณนำเข้าเฉลี่ย 11,438 ตัน/เดือน (ค่าปกติ 10,126 ตัน/เดือน) ส่วนใหญ่เป็นการนำเข้าจากนิวซีแลนด์ และออสเตรเลีย

(1.2) แอปเปิล: ในภาพรวมมีปริมาณนำเข้าเฉลี่ย 12,222 ตัน/เดือน (ค่าปกติ 12,017 ตัน/เดือน) โดยมีการนำเข้ามากกว่าค่าปกติในเดือนมกราคม ส่วนใหญ่เป็นการนำเข้าจากจีน และนิวซีแลนด์ ตามลำดับ

(1.3) กระเทียม: ในภาพรวมมีปริมาณนำเข้าเฉลี่ย 3,671 ตัน/เดือน (ค่าปกติ 4,207 ตัน/เดือน) โดยมีการนำเข้ามากกว่าค่าปกติในช่วงเดือนพฤษภาคม-มิถุนายน ซึ่งเกือบทั้งหมดนำเข้าจากจีน

(2) สินค้าที่การนำเข้าสูงกว่าค่าปกติ (สูงกว่าค่าปกติเกิน 20%)

(2.1) ปลาป่น: ในภาพรวมมีปริมาณนำเข้าเฉลี่ย 6,357 ตัน/เดือน (ค่าปกติ 2,943 ตัน/เดือน) โดยมีการนำเข้าสูงกว่าค่าปกติมาโดยตลอด ซึ่งประมาณ 94% เป็นการนำเข้าจากอาเซียน (เวียดนาม และเมียนมา ตามลำดับ) สำหรับแหล่งนำเข้าสำคัญในอดีตคือเปรูนั้น ปัจจุบันมีสัดส่วนการนำเข้าเพียง 0.7% แต่สินค้าปลาป่น ก็มีได้อยู่ในรายการ Early Harvest ของไทยภายใต้ FTA ไทย-เปรู จึงยังไม่ได้เป็นผลมาจากการลดภาษีให้แก่เปรู

(2.2) กวี: ในภาพรวมมีปริมาณนำเข้าเฉลี่ย 312 ตัน/เดือน (ค่าปกติ 211 ตัน/เดือน) โดยมีการนำเข้ามากกว่าค่าปกติในช่วงเดือนมกราคม-เมษายน ส่วนใหญ่เป็นการนำเข้าจากจีน และในช่วงเดือนพฤษภาคม-มิถุนายน ส่วนใหญ่เป็นการนำเข้าจากนิวซีแลนด์และชิลีมากขึ้น

(2.3) องุ่น: ในภาพรวมมีปริมาณนำเข้าเฉลี่ย 6,214 ตัน/เดือน (ค่าปกติ 4,370 ตัน/เดือน) โดยมีการนำเข้าสูงกว่าค่าปกติในช่วงเดือนมกราคม (นำเข้าจากจีนและอินเดีย) ในช่วงมีนาคม-เมษายน (นำเข้าจากเปรูและชิลี) และในช่วงเดือนเมษายน-พฤษภาคม (นำเข้าจากออสเตรเลีย และชิลี)

(2.4) สาลี: ในภาพรวมมีปริมาณนำเข้าเฉลี่ย 3,354 ตัน/เดือน (ค่าปกติ 2,608 ตัน/เดือน) โดยมีการนำเข้าสูงกว่าค่าปกติในเดือนมกราคม มีนาคม พฤษภาคม ซึ่งเกือบทั้งหมดนำเข้าจากจีน

(3) สินค้าที่การนำเข้าต่ำกว่าค่าปกติ (ต่ำกว่าค่าปกติเกิน 20%)

(3.1) ส้ม: ในภาพรวมมีปริมาณนำเข้าเฉลี่ย 6,696 ตัน/เดือน (ค่าปกติ 8,762 ตัน/เดือน) โดยส่วนใหญ่เป็นการนำเข้าจากจีนลดลง แต่มีการนำเข้าจากสหรัฐอเมริกาเพิ่มขึ้น

(3.2) เนื้อโค: ในภาพรวมมีปริมาณนำเข้า 927 ตัน/เดือน (ค่าปกติ 1,309 ตัน/เดือน) โดยมีการนำเข้าออสเตรเลีย นิวซีแลนด์ สหรัฐอเมริกา และญี่ปุ่น ตามลำดับ

(3.3) หอมหัวใหญ่และหอมหัวเล็ก: ในภาพรวมมีปริมาณนำเข้าเฉลี่ย 1,750 ตัน/เดือน (ค่าปกติ 3,695 ตัน/เดือน) โดยมีการนำเข้าน้อยกว่าค่าปกติตั้งแต่เดือนมกราคมมาโดยตลอด ซึ่งเป็นการนำเข้าจากจีน และอินเดียลดลง แต่นำเข้าจากออสเตรเลียเพิ่มมากขึ้นในช่วงเดือนเมษายน-มิถุนายน

3. การติดตามปริมาณการส่งออกสินค้าในบางรายการ

เนื่องจากในช่วงปี 2557-2559 ได้มีการเปลี่ยนแปลงทางเศรษฐกิจในตลาดส่งออกสำคัญของไทย รวมทั้งสภาวะเศรษฐกิจโลกที่เปลี่ยนแปลง จึงได้จัดทำการศึกษาติดตามปริมาณการส่งออกสินค้าสำคัญของไทย ในปี 2560 จำนวน 4 รายการ เป็นรายเดือน เปรียบเทียบกับ ค่าเฉลี่ยรายเดือนในช่วง 3 ปีย้อนหลัง (2557-2559) เพื่อให้เห็นการเปลี่ยนแปลงของการส่งออกในเชิงปริมาณ โดยในช่วง 6 เดือนแรก สรุปได้ดังนี้

(1) สินค้าที่การส่งออกใกล้เคียงค่าปกติ (ต่างกันไม่เกิน 20%)

(1.1) ข้าว: ในภาพรวมมีปริมาณส่งออกเฉลี่ย 903,811 ตัน/เดือน (ค่าปกติ 786,035 ตัน/เดือน) โดยมีการส่งออกไปยังจีน สหรัฐอเมริกา และฮ่องกง ตามลำดับ

(1.2) ยางพารา: ในภาพรวมมีปริมาณส่งออกเฉลี่ย 289,163 ตัน/เดือน (ค่าปกติ 286,822 ตัน/เดือน) โดยมีการส่งออกไปจีน มาเลเซีย ญี่ปุ่น สหรัฐอเมริกา เกาหลีใต้ ตามลำดับ

(1.3) น้ำตาล: ในภาพรวมมีปริมาณส่งออกเฉลี่ย 520,993 ตัน/เดือน (ค่าปกติ 584,857 ตัน/เดือน) โดยในช่วงเดือนมกราคม-เมษายนมีการส่งออกไปยังอาเซียน (ประมาณ 67%) และส่งออกไปญี่ปุ่น จีน เกาหลีใต้ลดลง

(2) สินค้าที่การส่งออกสูงกว่าค่าปกติ (สูงกว่าค่าปกติเกิน 20%)

กุ้ง: ในภาพรวมมีปริมาณส่งออกเฉลี่ย 9,734 ตัน/เดือน (ค่าปกติ 7,189 ตัน/เดือน) โดยมีการส่งออกมากกว่าค่าปกติมาโดยตลอด ส่วนใหญ่เป็นการส่งออกไปสหรัฐอเมริกา ญี่ปุ่น เวียดนาม จีน ฮ่องกง ตามลำดับ

ทั้งนี้ ผู้สนใจสามารถดาวน์โหลดเอกสารอิเล็กทรอนิกส์ (E-book) เพิ่มเติมได้จาก “รายงานการติดตามสถานการณ์การค้าสินค้าเกษตรภายใต้ AFTA และ FTA (เฉพาะที่มีผลบังคับใช้แล้ว)” ทางเว็บไซต์ <http://www.oae.go.th/biae> อีกช่องทางหนึ่งด้วย

กองเศรษฐกิจการเกษตรระหว่างประเทศ
สำนักงานเศรษฐกิจการเกษตร