

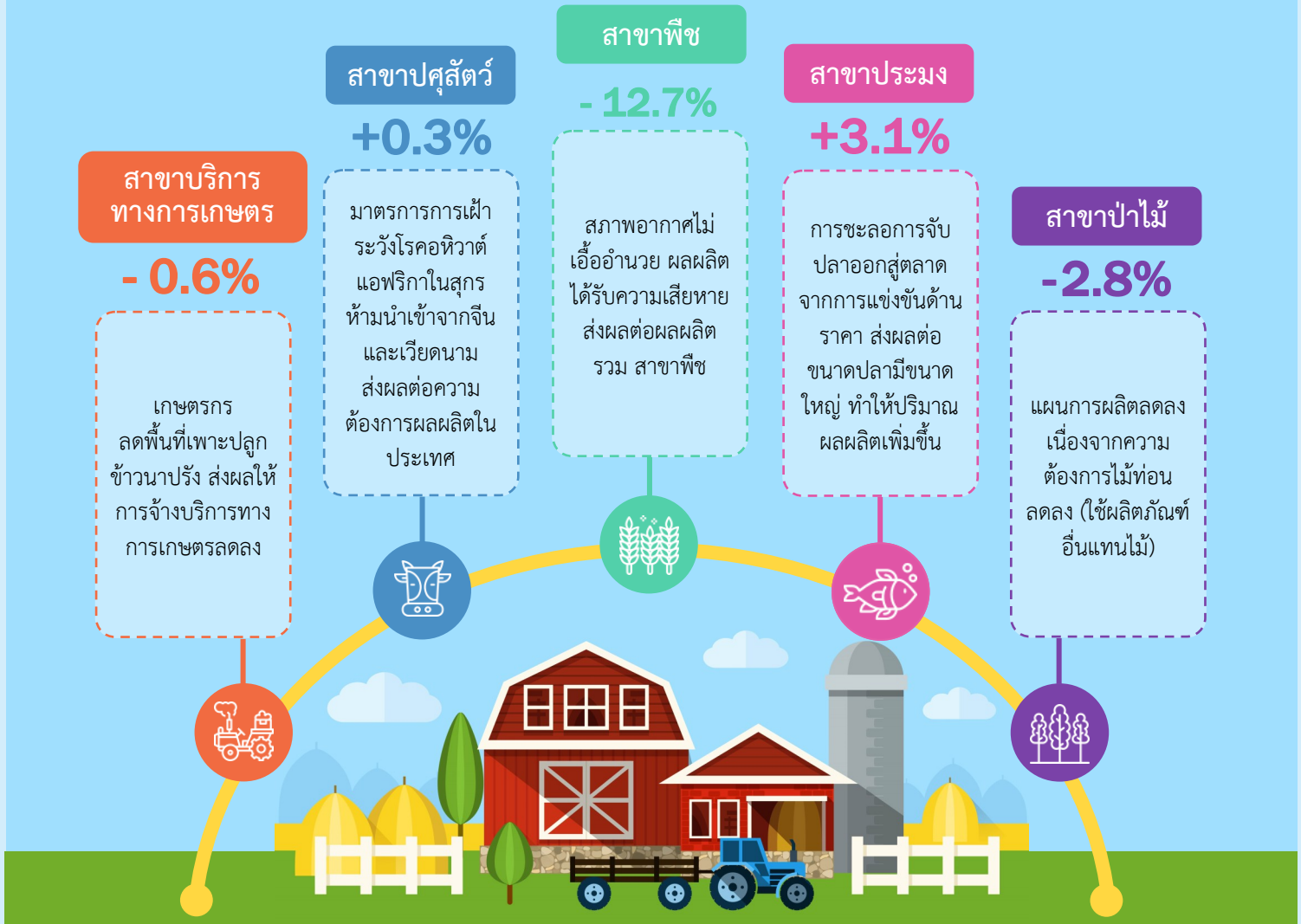
ภาวะเศรษฐกิจการเกษตร ไตรมาส 1 ปี 2562 และแนวโน้มปี 2562 จังหวัด เชียงใหม่

เครื่องชี้ทางด้านเศรษฐกิจการเกษตรไตรมาส 1 ปี 2562

รายการ	ภาคเกษตร			สาขาพืช			สาขาปศุสัตว์			สาขาประมง		
	Q1/61	Q1/62	%Δ	Q1/61	Q1/62	%Δ	Q1/61	Q1/62	%Δ	Q1/61	Q1/62	%Δ
ดัชนีผลผลิตสินค้าเกษตร	190.1	192.4	1.2	115.4	100.8	-12.6	196.7	200.7	2.0	55.3	57.6	4.0
ดัชนีราคาที่เกษตรกรขายได้	110.0	114.3	3.9	124.0	120.5	-2.8	107.1	111.7	4.4	260.7	257.9	-1.1
ดัชนีรายได้เกษตรกร	209.1	219.9	5.1	143.0	121.4	-15.1	210.6	224.3	6.5	144.3	148.4	2.9

ไตรมาส 1 ปี 2562 ดัชนีผลผลิตสินค้าเกษตรอยู่ที่ระดับ 192.4 ขยายตัวร้อยละ 1.2 เมื่อเทียบกับปีที่ผ่านมา เนื่องจากผลผลิตสินค้าเกษตรสาขาปศุสัตว์และประมงเพิ่มขึ้น ส่วนดัชนีราคาที่เกษตรกรขายได้อยู่ที่ระดับ 114.3 ขยายตัวร้อยละ 3.9 เนื่องจากราคาสินค้าเกษตรสำคัญที่เพิ่มขึ้น ได้แก่ สุก รส ส่งผลให้ดัชนีรายได้เกษตรกรอยู่ที่ระดับ 219.9 ขยายตัวร้อยละ 5.1

ภาวะเศรษฐกิจการเกษตรไตรมาส 1 ปี 2562 ขยายตัวร้อยละ 3.1



สถานการณ์การผลิตสินค้าเกษตรที่สำคัญในไตรมาส 1 ปี 2562

สาขาพืช



กระเทียม

- 2.6%

ผลผลิตกระเทียมไตรมาส 1 ปี 2562 มีปริมาณ 38,220 ตัน ลดลงจากช่วงเดียวกันของปีที่ผ่านมา ซึ่งมีผลผลิต 39,222 ตัน หรือลดลงร้อยละ 2.6 เนื่องจากราคาที่ปรับตัวลดลงในต้นปี 2561 เกษตรกรจึงลดพื้นที่เพาะปลูก ประกอบกับผลผลิตบางส่วนเกิดความเสียหายจากฝนที่ตกช่วงการลงหัว ทำให้เกิดเชื้อรา ส่งผลให้ผลผลิตต่อไร่ลดลง



หอมหัวใหญ่

- 17.8%

ผลผลิตหอมหัวใหญ่ ไตรมาส 1 ปี 2562 มีปริมาณ 21,626 ตัน ลดลงจากช่วงเดียวกันของปีที่ผ่านมา ซึ่งมีผลผลิต 26,356 ตัน หรือลดลงร้อยละ 17.8 เนื่องจากฝนตกช่วงผลผลิตลงหัว ผลผลิตเสียหายประกอบกับฤดูหนาวไม่ยาวนาน ทำให้หัวเล็ก น้ำหนักเบา ส่งผลให้ผลผลิตต่อไร่ลดลง

สาขาปศุสัตว์



สุกร

+5.3%

ผลผลิตสุกรไตรมาส 1 ปี 2562 มีปริมาณ 87,486 ตัว เพิ่มขึ้นจากช่วงเดียวกันของปีที่ผ่านมา ซึ่งมีผลผลิต 83,122 ตัว หรือเพิ่มขึ้นร้อยละ 5.3 เนื่องจากผู้ผลิตรายใหญ่ปรับกลยุทธ์ ทำการตลาดด้วยตนเอง โดยการขายร้านค้าปลีกสุกรชำแหละและผลิตภัณฑ์มายังชุมชน และตลาดยังคงมีความต้องการสุกรอย่างต่อเนื่อง ทำให้ราคาปรับตัวเพิ่มขึ้นจากปีที่ผ่านมา

สาขาประมง



ปลานิล

+3.4%

ผลผลิตปลานิลไตรมาส 1 ปี 2562 มีปริมาณ 970 ตัน เพิ่มขึ้นจากช่วงเดียวกันของปีที่ผ่านมา ซึ่งมีผลผลิต 938 ตัน หรือเพิ่มขึ้นร้อยละ 3.4 ทั้งนี้การแข่งขันด้านราคากับจังหวัดเชียงรายและพะเยา ทำให้ผู้เลี้ยงชะลอการจับปลาออกสู่ตลาด จึงทำให้ขนาดปลาที่จับมีขนาดใหญ่ขึ้น ในขณะที่ผู้ประกอบการและผู้บริโภคไม่นิยมปลาขนาดใหญ่ มีผลให้ราคาปรับตัวลดลงจากปีที่ผ่านมาเล็กน้อย

แนวโน้มภาวะเศรษฐกิจการเกษตร ปี 2562

- ปริมาณน้ำต้นทุนในแหล่งน้ำขนาดต่างๆ มีปริมาณเพียงพอต่อการเพาะปลูกพืชฤดูแล้ง ข้าวนาปี ซึ่งผลผลิตพืชดังกล่าว มีผลต่อภาพรวมการผลิตภาคการเกษตร
- ราคาผลผลิตทางการเกษตรปรับตัวดีขึ้นจากปีที่ผ่านมา ประกอบกับมีการบริหารจัดการผลผลิตทางการเกษตรโดยนำหลักการตลาดนำการผลิตมาใช้เพิ่มมากขึ้น ส่งผลให้ภาคการเกษตรปรับตัวดีขึ้น



ภาคเกษตร

2.0% - 3.0%

สาขาพืช

7.0% - 8.0%



สาขาปศุสัตว์

(- 0.2%) - 0.8%

สาขาประมง

2.0% - 3.0%



สาขาบริการฯ

2.0% - 3.0%

สาขาป่าไม้

7.0% - 8.0%

