

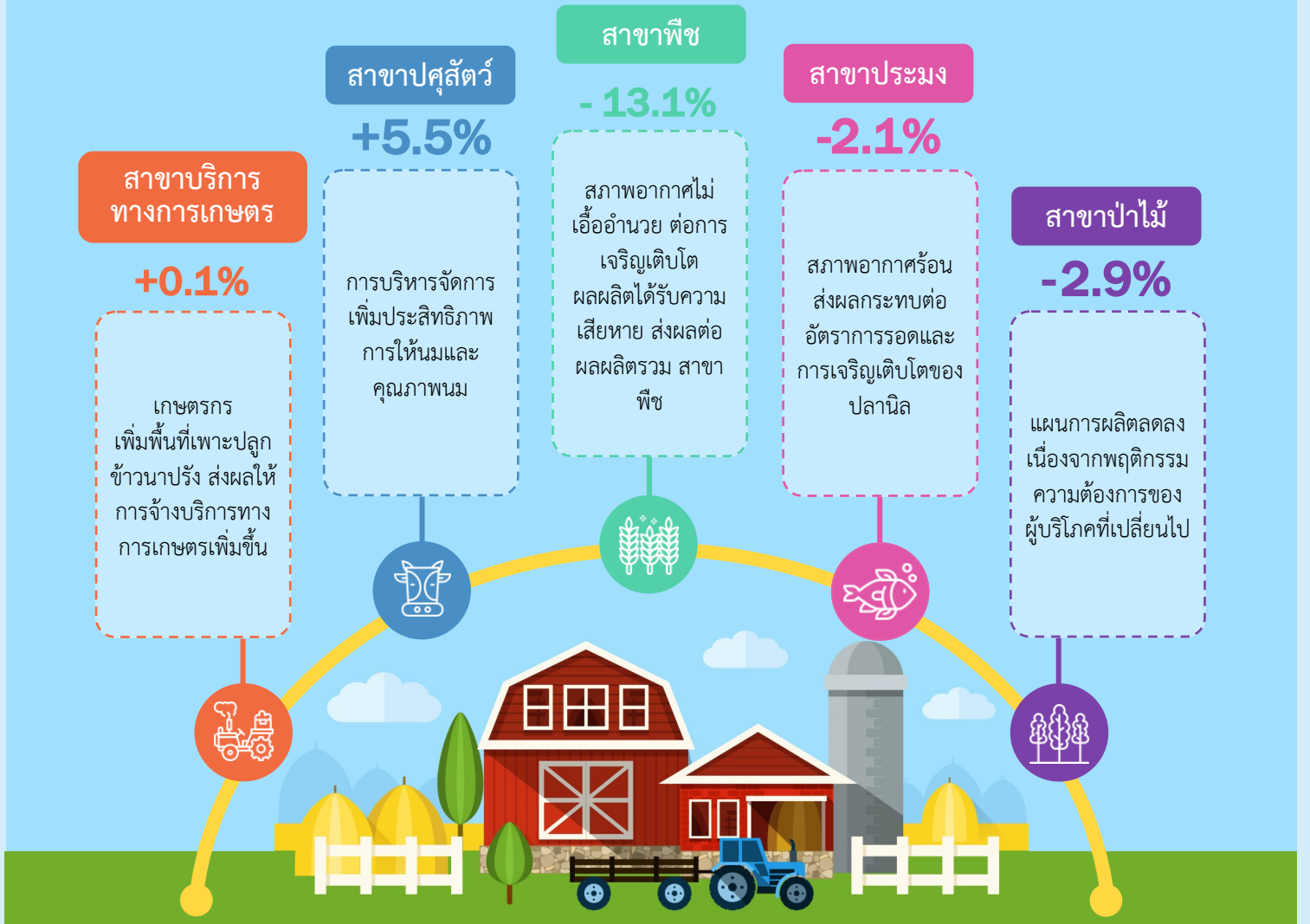
# ภาวะเศรษฐกิจการเกษตร ไตรมาส 2 ปี 2562 และแนวโน้มปี 2562 จังหวัด เชียงใหม่

## เครื่องชี้ทางด้านเศรษฐกิจการเกษตรไตรมาส 2 ปี 2562

รายการ	ภาคเกษตร			สาขาพืช			สาขาปศุสัตว์			สาขาประมง		
	Q2/61	Q2/62	%Δ	Q2/61	Q2/62	%Δ	Q2/61	Q2/62	%Δ	Q2/61	Q2/62	%Δ
ดัชนีผลผลิตสินค้าเกษตร	76.8	73.2	-4.7	50.1	43.6	-13.1	117.0	124.4	6.3	43.2	42.2	-2.4
ดัชนีราคาที่เกษตรกรขายได้	138.3	143.8	4.0	109.0	114.9	5.4	191.1	196.2	2.7	247.9	263.0	6.1
ดัชนีรายได้เกษตรกร	106.2	105.3	-0.9	54.6	50.0	-8.4	223.6	244.0	9.1	107.1	111.0	3.6

**ไตรมาส 2 ปี 2562** ดัชนีผลผลิตสินค้าเกษตรอยู่ที่ระดับ 73.2 หดตัวร้อยละ 4.7 เมื่อเทียบกับปีที่ผ่านมา เนื่องจากผลผลิตสินค้าเกษตรสาขาพืชและประมงลดลง ได้แก่ ลิ้นจี่ กล้วย ส่วนดัชนีราคาที่เกษตรกรขายได้อยู่ที่ระดับ 143.8 ขยายตัวร้อยละ 4.0 เนื่องจากราคาสินค้าเกษตรสำคัญที่เพิ่มขึ้น ได้แก่ ข้าวนาปรัง กล้วย ส่งผลให้ดัชนีรายได้เกษตรกรอยู่ที่ระดับ 105.3 หดตัวร้อยละ 0.9

## ภาวะเศรษฐกิจการเกษตรไตรมาส 2 ปี 2562 หดตัวร้อยละ 4.3



# สถานการณ์การผลิตสินค้าเกษตรที่สำคัญในไตรมาส 2 ปี 2562

## สาขาพืช



ข้าวนาปรัง  
**+ 2.0%**

ผลผลิตข้าวนาปรังไตรมาส 2 ปี 2562 มีปริมาณ 87,811 ตัน เพิ่มขึ้นจากช่วงเดียวกันของปีที่ผ่านมา ซึ่งมีผลผลิต 86,089 ตัน หรือเพิ่มขึ้นร้อยละ 2.0 เนื่องจากเกษตรกรบางส่วนกลับมาปลูกข้าวนาปรัง หลังจากได้เข้าร่วมโครงการข้าวโพดเลี้ยงสัตว์แล้วผลผลิตเกิดความเสียหาย ทำให้เนื้อที่เพิ่มขึ้นเล็กน้อย ประกอบกับน้ำเป็นปัจจัยหลักในการเพาะปลูกข้าวนาปรัง น้ำมีปริมาณเพียงพอต่อการเพาะปลูก และเกษตรกรมีการบริหารจัดการที่ดี ส่งผลให้ผลผลิตต่อไร่เพิ่มขึ้น



ลิ้นจี่  
**- 40.0%**

ผลผลิตลิ้นจี่ ไตรมาส 2 ปี 2562 มีปริมาณ 14,478 ตัน ลดลงจากช่วงเดียวกันของปีที่ผ่านมา ซึ่งมีผลผลิต 24,130 ตัน หรือลดลงร้อยละ 40 เนื่องจากฝนตกในช่วงของการออกดอก และสภาพอากาศร้อน ทำให้ลิ้นจี่เจริญเติบโตไม่เต็มที่ ลูกมีขนาดเล็ก เนื้อบาง และจากปัญหาสภาพอากาศไม่เอื้ออำนวย เกษตรกรบางส่วนหันไปปลูกพืชอื่นที่สามารถทนต่อสภาพอากาศปัจจุบันได้

## สาขาปศุสัตว์



น้ำนมดิบ  
**+4.5%**

ปริมาณน้ำนมดิบไตรมาส 2 ปี 2562 มีปริมาณ 88,160 ตัน เพิ่มขึ้นจากช่วงเดียวกันของปีที่ผ่านมา ซึ่งมีผลผลิต 84,363 ตัน หรือเพิ่มขึ้นร้อยละ 4.5 เนื่องจากราคาน้ำนมดิบขึ้นอยู่กับคุณภาพน้ำนมจึงทำให้เกษตรกรมีการบริหารจัดการฟาร์มและปรับการให้อาหารตรงตามโภชนาการ เพื่อเพิ่มคุณภาพน้ำนมและประสิทธิภาพการให้น้ำนม

## สาขาประมง



ปลานิล  
**-5.0%**

ผลผลิตปลานิลไตรมาส 2 ปี 2562 มีปริมาณ 891 ตัน เพิ่มขึ้นจากช่วงเดียวกันของปีที่ผ่านมา ซึ่งผลผลิต 938 ตัน หรือลดลงร้อยละ 5.0 เนื่องจากปลาเกิดภาวะน็อคน้ำ ประกอบกับอากาศร้อน ทำให้ปลาตายได้รับความเสียหาย แต่อย่างไรก็ตามปลานิลยังคงมีความต้องการบริโภคในจังหวัดอย่างต่อเนื่อง ส่งผลให้ราคามีการปรับตัวสูงขึ้น

## แนวโน้มภาวะเศรษฐกิจการเกษตร ปี 2562

- ปริมาณน้ำต้นทุนในแหล่งน้ำขนาดต่างๆ มีปริมาณเพียงพอต่อการเพาะปลูกพืชฤดูแล้ง ข้าวนาปรัง ซึ่งผลผลิตพืชดังกล่าว มีผลต่อภาพรวมการผลิตภาคการเกษตร
- ราคาผลผลิตทางการเกษตรปรับตัวดีขึ้นจากปีที่ผ่านมา ประกอบกับมีการบริหารจัดการผลผลิตทางการเกษตรโดยนำหลักการตลาดนำการผลิตมาใช้เพิ่มมากขึ้น ส่งผลให้ภาคการเกษตรปรับตัวดีขึ้น



ภาคเกษตร  
**(- 0.6%) - 0.4%**

สาขาพืช  
**(- 4.2%) - (-3.2%)**



สาขาปศุสัตว์  
**4.9% - 5.9%**

สาขาประมง  
**(-1.8%) - (- 0.8%)**



สาขาบริการฯ  
**(-8.1%) - (- 7.1%)**



สาขาป่าไม้  
**(- 3.3%) - (-2.3%)**

