

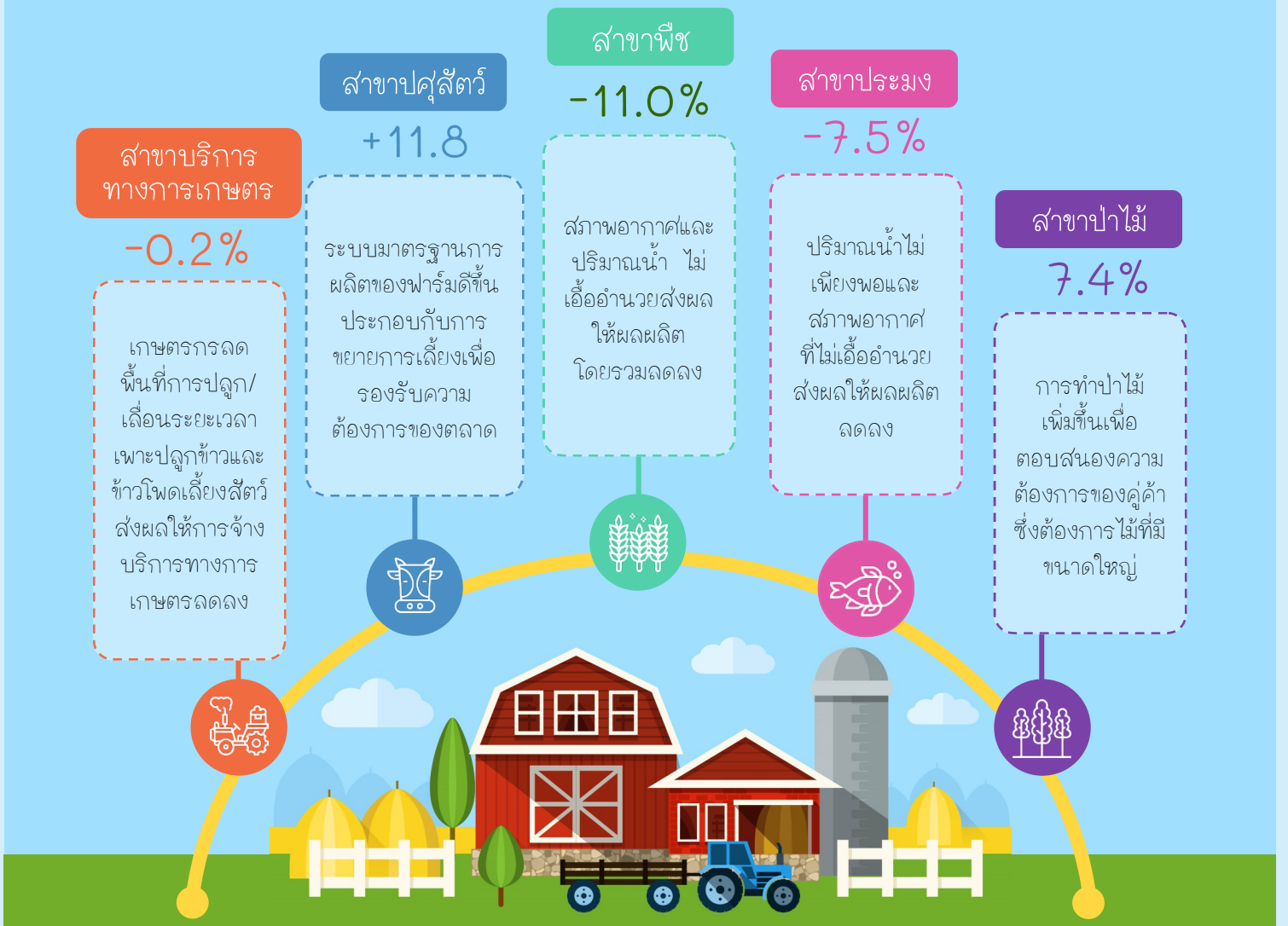
ภาวะเศรษฐกิจการเกษตร ไตรมาส 2 ปี 2562 และแนวโน้มปี 2562 จังหวัดพะเยา

เครื่องชี้ทางด้านเศรษฐกิจการเกษตรไตรมาส 2 ปี 2562

รายการ	ภาคเกษตร			สาขาพืช			สาขาปศุสัตว์			สาขาประมง		
	Q2/61	Q2/62	%Δ	Q2/61	Q2/62	%Δ	Q2/61	Q2/62	%Δ	Q1/61	Q1/62	%Δ
ดัชนีผลผลิตสินค้าเกษตร	52.4	47.3	-9.9	45.4	40.1	-11.6	62.1	73.6	18.6	97.1	88.7	-8.7
ดัชนีราคาที่เกษตรกรขายได้	46.2	68.9	49.0	29.2	57.1	95.5	139.7	150.6	7.8	174.6	160.4	-8.1
ดัชนีรายได้เกษตรกร	24.2	32.6	34.3	13.3	22.9	72.8	86.7	110.9	27.9	169.5	142.2	-16.1

ไตรมาส 2 ปี 2562 ดัชนีผลผลิตสินค้าเกษตรอยู่ที่ระดับ 47.3 หดตัวลงร้อยละ 9.9 เมื่อเทียบกับปีที่ผ่านมา เนื่องจากผลผลิตสินค้าเกษตรสาขาพืชและประมงลดลง ส่วนดัชนีราคาที่เกษตรกรขายได้อยู่ที่ระดับ 68.9 เพิ่มขึ้นร้อยละ 49.0 เนื่องจากราคาสินค้าเกษตรสำคัญที่เพิ่มขึ้น ได้แก่ ลิ้นจี่ ข้าวนาปรัง และสุกร ส่งผลให้ดัชนีรายได้เกษตรกรอยู่ที่ระดับ 32.6 ขยายตัวร้อยละ 34.3

ภาวะเศรษฐกิจการเกษตรไตรมาส 2 ปี 2562 หดตัวร้อยละ 0.5



สถานการณ์การผลิตสินค้าเกษตรที่สำคัญในไตรมาส 2 ปี 2562

สาขาพืช

ลิ้นจี่

-28.8%

ผลผลิตลิ้นจี่ไตรมาส 2 ปี 2562 มีปริมาณ 4,900 ตัน ลดลงจากช่วงเดียวกันของปีที่ผ่านมา ซึ่งมีผลผลิต 6,889 ตัน หรือลดลงร้อยละ 28.8 เนื่องจากในช่วงติดดอก สภาพอากาศไม่หนาวเย็น มีฝนตก และในช่วงติดผล สภาพอากาศร้อนจัด ปริมาณน้ำไม่เพียงพอ ไม่เอื้ออำนวยต่อการเจริญเติบโต ทำให้ผลแตก ส่งผลให้ผลผลิตต่อไร่ลดลง และเกษตรกรบางส่วนหันไปปลูกลิ้นจี่พันธุ์นครพนม เนื่องจากเป็นพันธุ์ที่ไม่ต้องการอากาศหนาวในการออกดอก

ข้าวโพดเลี้ยงสัตว์

-4.9%

ผลผลิตข้าวโพดเลี้ยงสัตว์ไตรมาส 2 ปี 2562 มีปริมาณ 27,768 ตัน ลดลงจากช่วงเดียวกันของปีที่ผ่านมา ซึ่งมีผลผลิต 29,221 ตัน หรือลดลงร้อยละ 4.9 เพราะพื้นที่ปลูกลดลง เนื่องจากสภาพอากาศแล้ง ฝนทิ้งช่วงนาน น้ำมีปริมาณไม่เพียงพอ และต้องการหลีกเลี่ยงปัญหาหนอนกระทู้เจาะต้นข้าวโพด

สาขาปศุสัตว์

สุกร

+1.9%

ผลผลิตสุกรไตรมาส 2 ปี 2562 มีปริมาณ 13,176 ตัว เพิ่มขึ้นจากช่วงเดียวกันของปีที่ผ่านมา ซึ่งมีผลผลิต 12,928 ตัว หรือเพิ่มขึ้นร้อยละ 1.9 เนื่องจากการเกิดโรคอหิวาห์แอฟริการะบาดในประเทศเพื่อนบ้าน ความต้องการบริโภคสุกรยังคงมีต่อเนื่อง ส่งผลให้ราคามีการปรับตัวสูง เกษตรกรมีการบริหารจัดการฟาร์ม และเฝ้าระวังป้องกันโรคเป็นอย่างดี ปริมาณการผลิตจึงเพิ่มขึ้น

สาขาประมง

ปลานิล

-17.8%

ผลผลิตปลานิลไตรมาส 2 ปี 2562 มีปริมาณ 11.7 ตัน ลดลงจากช่วงเดียวกันของปีที่ผ่านมา ซึ่งมีผลผลิต 11.1 ตัน หรือลดลงร้อยละ 17.8 เนื่องจากสภาพอากาศที่แล้ง ปริมาณน้ำไม่เพียงพอ จึงไม่สามารถทำการเพาะเลี้ยงได้เช่นเดิม และสภาพอากาศที่ร้อนจัดทำให้อัตราการตายสูง ทำให้ปริมาณปลานิลที่ออกสู่ตลาดลดลง สหกรณ์เลี้ยงปลาบ้านตำเมืองพะเยาจกัก หยุดจับปลานิลประมาณครึ่งเดือน

แนวโน้มภาวะเศรษฐกิจการเกษตร ปี 2562

- สภาพอากาศไม่เอื้ออำนวยต่อการเจริญเติบโต ปริมาณน้ำไม่เพียงพอ พบการระบาดของศัตรูพืช ขาดการบริหารจัดการที่ดีของเกษตรกร ส่งผลต่อการผลิตภาคการเกษตร
- แนวโน้มสถานการณ์ราคาสินค้าเกษตรมีทิศทางโดยรวมดีขึ้น โดยเฉพาะข้าว ลิ้นจี่ ลำไย ยาง และสุกร



ภาคเกษตร

-0.3% - 0.7%

สาขาปศุสัตว์

6.7% - 7.7%

สาขาบริการฯ

(-0.3%) - 0.8%

สาขาพืช

1.0% - 2.0%

สาขาประมง

(-7.3%) - (-6.3%)

สาขาป่าไม้

1.0% - (-1.0%)

