

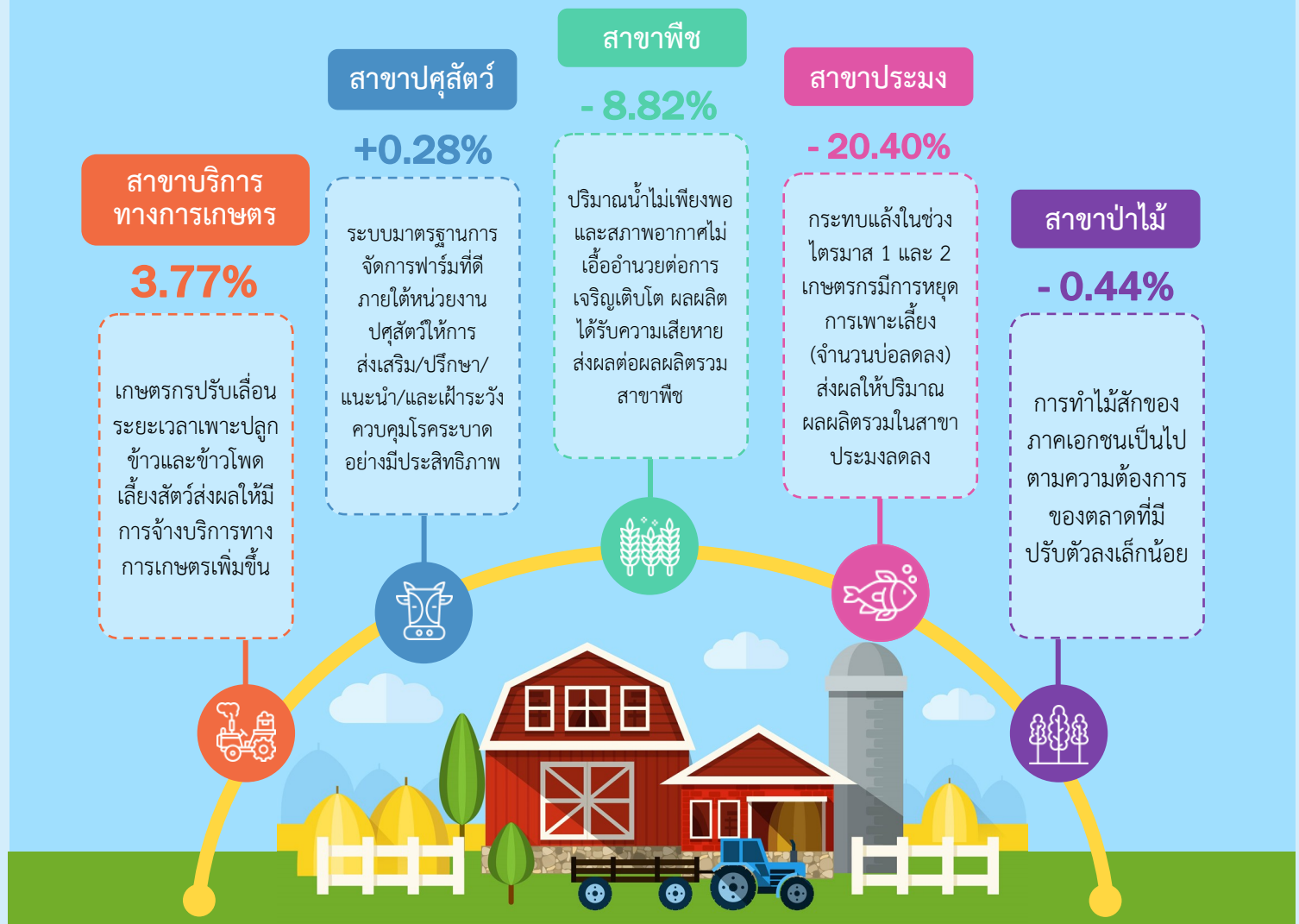
# ภาวะเศรษฐกิจการเกษตร ไตรมาส 3 ปี 2562 และแนวโน้มปี 2562 จังหวัดเชียงราย

## เครื่องชี้ทางด้านเศรษฐกิจการเกษตรไตรมาส 3 ปี 2562

รายการ	ภาคเกษตร			สาขาพืช			สาขาปศุสัตว์			สาขาประมง		
	Q3/61	Q3/62	%Δ	Q3/61	Q3/62	%Δ	Q3/61	Q3/62	%Δ	Q3/61	Q3/62	%Δ
ดัชนีผลผลิตสินค้าเกษตร	91.50	84.59	-7.56	88.29	80.41	-8.93	96.99	97.54	0.56	55.62	39.17	-29.57
ดัชนีราคาที่เกษตรกรขายได้	61.17	65.32	6.79	44.43	48.44	9.02	137.96	143.68	4.15	142.24	153.38	7.83
ดัชนีรายได้เกษตรกร	55.97	55.25	-1.28	39.23	40.12	-0.71	133.81	140.14	4.73	79.11	60.08	-24.06

ไตรมาส 3 ปี 2562 ดัชนีผลผลิตสินค้าเกษตรอยู่ที่ระดับ 84.59 หดตัวร้อยละ 7.56 เมื่อเทียบกับปีที่ผ่านมา เนื่องจากผลผลิตสินค้าเกษตรในสาขาพืชและสาขาประมงมีการผลิตลดลง ส่วนดัชนีราคาที่เกษตรกรขายได้อยู่ที่ระดับ 65.32 ขยายตัวร้อยละ 6.79 เนื่องจากปริมาณการผลิตที่ลดลงส่งผลให้ราคาสินค้าเกษตรสำคัญที่เพิ่มขึ้น ได้แก่ ยางพารา ลำไย และปลานิล ส่งผลให้ดัชนีรายได้เกษตรกรอยู่ระดับ 55.97 หดตัวร้อยละ 1.28

## ภาวะเศรษฐกิจการเกษตรไตรมาส 3 ปี 2562 หดตัวร้อยละ 7.25



# สถานการณ์การผลิตสินค้าเกษตรที่สำคัญในไตรมาส 3 ปี 2562

## สาขาพืช



ลำไย

- 20.0%

ผลผลิตลำไย ไตรมาส 3 ปี 2562 มีปริมาณ 50,840 ตัน ลดลงจากช่วงเดียวกันของปีที่ผ่านมาซึ่งมีผลผลิต 63,550 ตัน หรือลดลงร้อยละ 20.0 เนื่องจากกระทบแล้ง ฝนทิ้งช่วง การเจริญเติบโตไม่เต็มที่ ประกอบกับสภาพอากาศที่ร้อนนาน ทำให้ลำไยร่วง ระยะต่อมาเจอฝนตกปริมาณมาก ทำให้ผลแตก ซึ่งส่งผลต่อทั้งปริมาณและคุณภาพลำไยลดลง

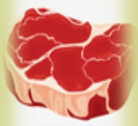


ยางพารา

- 3.4%

ผลผลิตยางพารา ไตรมาส 3 ปี 2562 มีปริมาณ 19,023 ตัน ลดลงจากช่วงเดียวกันของปีที่ผ่านมา ซึ่งมีผลผลิต 19,697 ตัน หรือลดลงร้อยละ 3.4 เนื่องจากกระทบแล้ง การเจริญเติบโตไม่เต็มที่ในช่วงระยะการผลัดใบเพื่อแตกยอดใหม่ ทำให้เกษตรกรรพักยางนานขึ้น ส่งผลให้คุณภาพและปริมาณของน้ำยางลดลง

## สาขาปศุสัตว์



สุกร

+0.17%

ผลผลิตสุกร ไตรมาส 3 ปี 2562 มีปริมาณ 36,916 ตัว พบว่าปริมาณทรงตัวจากช่วงเดียวกันของปีที่ผ่านมา ซึ่งมีผลผลิต 36,855 ตัว หรือทิศทางเพิ่มขึ้นเล็กน้อยร้อยละ 0.17 เนื่องจากปริมาณการผลิตขยายตัวตามความต้องการบริโภคภายในจังหวัดและประเทศเพื่อนบ้าน ส่งผลให้ราคาปรับตัวสูงขึ้นเล็กน้อย ตลอดจนเกษตรกรมีการบริหารจัดการฟาร์มและระบบป้องกันโรคระบาดอย่างมีประสิทธิภาพ

## สาขาประมง



ปลานิล

-34.0%

ผลผลิตปลานิล ไตรมาส 3 ปี 2562 มีปริมาณ 2,406.16 ตัน ลดลงจากช่วงเดียวกันของปีที่ผ่านมา ซึ่งมีผลผลิต 3,647.16 ตัน หรือลดลงร้อยละ 34.0 เนื่องจากผลกระทบแล้งในช่วงไตรมาสที่ 1 และ 2 ทำให้เกษตรกรมีการหยุดการเพาะเลี้ยง (จำนวนบ่อลดลง) ส่งผลให้ปริมาณปลาที่ออกสู่ตลาดลดลงแต่ในขณะที่มีความต้องการบริโภคปลานิลในจังหวัดยังคงมีอย่างต่อเนื่อง จึงทำให้ราคามีการปรับตัวสูงขึ้นจากไตรมาสที่แล้ว

## แนวโน้มภาวะเศรษฐกิจการเกษตร ปี 2562

- สภาพอากาศไม่เอื้ออำนวยต่อการเจริญเติบโตประกอบกับปริมาณน้ำไม่เพียงพอ และพบการระบาดของศัตรูพืชบางพื้นที่ (ข้าวโพดเลี้ยงสัตว์) ส่งผลต่อการผลิตภาคการเกษตร
- ปริมาณผลผลิตภาคการเกษตรอยู่ในทิศทางลดลง ส่งผลให้ราคาสินค้าเกษตรมีแนวโน้มปรับตัวเพิ่มขึ้น



ภาคเกษตร  
(-3.7%) - (-2.7%)

สาขาพืช

(-3.7%) - (-3.2%)



สาขาปศุสัตว์

(-0.1%) - 0.8%

สาขาประมง

(-5.1%) - (-4.1%)



สาขาบริการฯ

1.1% - 2.1%

สาขาป่าไม้

(-0.9%) - 0.06%

