

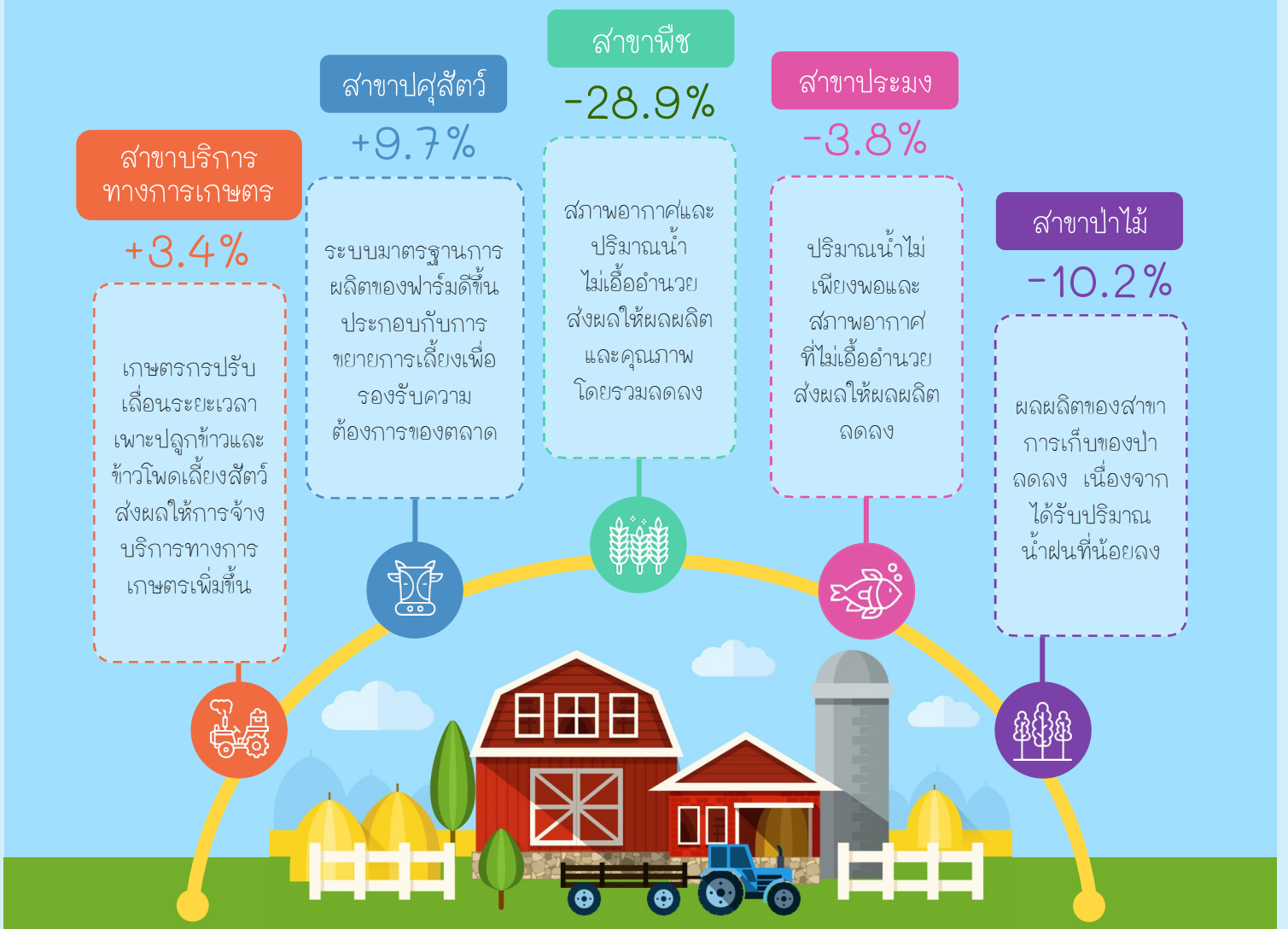
ภาวะเศรษฐกิจการเกษตร ไตรมาส 3 ปี 2562 และแนวโน้มปี 2562 จังหวัดพะเยา

เครื่องชี้ทางด้านเศรษฐกิจการเกษตรไตรมาส 3 ปี 2562

รายการ	ภาคเกษตร			สาขาพืช			สาขาปศุสัตว์			สาขาประมง		
	Q3/61	Q3/62	%Δ	Q3/61	Q3/62	%Δ	Q3/61	Q3/62	%Δ	Q3/61	Q3/62	%Δ
ดัชนีผลผลิตสินค้าเกษตร	74.1	55.8	-24.7	75.8	53.1	-29.9	58.4	67.5	15.6	65.8	62.9	-4.4
ดัชนีราคาที่เกษตรกรขายได้	69.2	64.1	-7.4	56.6	50.0	-11.6	141.5	160.4	13.4	164.3	168.2	2.3
ดัชนีรายได้เกษตรกร	51.3	35.8	-30.3	42.9	26.6	-38.0	82.6	108.3	31.1	108.1	105.8	-2.2

ไตรมาส 3 ปี 2562 ดัชนีผลผลิตสินค้าเกษตรอยู่ที่ระดับ 55.8 หดตัวลงร้อยละ 24.7 เมื่อเทียบกับปีที่ผ่านมา เนื่องจากผลผลิตสินค้าเกษตรสาขาพืชและประมงลดลง ส่วนดัชนีราคาที่เกษตรกรขายได้อยู่ที่ระดับ 64.1 ลดลงร้อยละ 7.4 เนื่องจากราคาสินค้าเกษตรสำคัญที่ส่วนใหญ่ลดลง ได้แก่ ลำไย และยางพารา ส่งผลให้ดัชนีรายได้เกษตรกรอยู่ที่ระดับ 35.8 หดตัวร้อยละ 30.3

ภาวะเศรษฐกิจการเกษตรไตรมาส 3 ปี 2562 หดตัวร้อยละ 24.4



สถานการณ์การผลิตสินค้าเกษตรที่สำคัญในไตรมาส 3 ปี 2562

สาขาพืช



ลำไย

-24.9%

ผลผลิตลำไยไตรมาส 3 ปี 2562 มีปริมาณ 21,406 ตัน ลดลงจากช่วงเดียวกันของปีที่ผ่านมา ซึ่งมีผลผลิต 28,511 ตัน หรือลดลงร้อยละ 24.9 เนื่องจากฝนทิ้งช่วง สภาพอากาศแล้งและร้อนนาน ปริมาณน้ำไม่เพียงพอ ทำให้ผลลำไยร่วงและหล่นทิ้งผลที่สมบูรณ์และไม่สมบูรณ์ ในระยะต่อมาเจอฝนตกปริมาณมาก ทำให้ผลแตก ส่งผลให้ผลผลิตต่อไร่ลดลง และคุณภาพลดลง ส่วนใหญ่เป็นลำไยเกรดเอ และบี



ยางพารา

-4.9%

ผลผลิตยางพาราไตรมาส 3 ปี 2562 มีปริมาณ 9,521 ตัน ลดลงจากช่วงเดียวกันของปีที่ผ่านมา ซึ่งมีผลผลิต 10,012 ตัน หรือลดลงร้อยละ 4.9 เพราะสภาพอากาศแปรปรวน ฝนไม่ตก ในช่วงที่ต้นยางผลัดใบเพื่อแตกยอดใหม่ ช่วงพักกรีตนานขึ้น ทำให้ต้องเลื่อนระยะเวลาในการเปิดหน้ายาง ส่งผลให้ผลผลิตและคุณภาพลดลง

สาขาปศุสัตว์



โคเนื้อ

+0.1%

ผลผลิตโคเนื้อไตรมาส 3 ปี 2562 มีปริมาณ 2,141 ตัว เพิ่มขึ้นจากช่วงเดียวกันของปีที่ผ่านมา ซึ่งมีผลผลิต 2,138 ตัว หรือเพิ่มขึ้นร้อยละ 0.1 เนื่องจากส่งเสริมการผลิตโคเนื้อคุณภาพอย่างครบวงจร ทำให้โคเนื้อของจังหวัดเป็นที่ต้องการของตลาด จึงเริ่มมีการขยายกลุ่มผู้เลี้ยง

สาขาประมง



ปลานิล

-1.6%

ผลผลิตปลานิลไตรมาส 3 ปี 2562 มีปริมาณ 943.93 ตัน ลดลงจากช่วงเดียวกันของปีที่ผ่านมา ซึ่งมีผลผลิต 959.04 ตัน หรือลดลงร้อยละ 1.6 เนื่องจากผลกระทบจากสภาพอากาศที่แล้งนาน ปริมาณน้ำที่ไม่เพียงพอ เกษตรกรปรับลดการเลี้ยงปลา จากไตรมาสที่ผ่านมา ทำให้ผลผลิตในไตรมาสนี้ลดลงเล็กน้อย

แนวโน้มภาวะเศรษฐกิจการเกษตร ปี 2562

- สภาพอากาศร้อนและแล้งนานกว่าปีปกติ ปริมาณน้ำไม่เพียงพอ ส่งผลกระทบต่อภาวะเจริญเติบโตของพืช พบการระบาดของศัตรูพืชในข้าวโพดเลี้ยงสัตว์ ส่งผลต่อการผลิตภาคการเกษตร
- แนวโน้มสถานการณ์ราคาสินค้าเกษตรมีทิศทางโดยรวมดีขึ้น โดยเฉพาะข้าว ถั่วลิสง สุกร และโคเนื้อ



ภาคเกษตร

(-2.7%) - (-1.7%)

สาขาพืช

(-4.2%) - (-3.2%)



สาขาปศุสัตว์

12.0% - 13.0%

สาขาประมง

(-1.2%) - 0.2%



สาขาบริการฯ

(-4.1%) - (-3.1%)

สาขาป่าไม้

(-10.7%) - (-9.7%)

