



รายงานภาวะเศรษฐกิจการเกษตร จังหวัดเชียงใหม่

ภาวะเศรษฐกิจการเกษตรปี 2562 และแนวโน้มปี 2563

ROAE Outlook

ภาวะเศรษฐกิจการเกษตร

หน้า

1. ภาพรวมเศรษฐกิจจังหวัด.....	2
2. ปัจจัยที่เกี่ยวข้องกับการผลิตภาคเกษตร	2
2.1 ราคาน้ำมัน	
2.2 สถานการณ์น้ำ	
2.3 สถานการณ์โรคระบาด	
3. เครื่องชี้ทางด้านเศรษฐกิจการเกษตร.....	3
4. ภาวะเศรษฐกิจการเกษตรปี 2562.....	3
สาขาพืช	
สาขาปศุสัตว์	
สาขาประมง	
สาขาป่าไม้	
สาขาบริการทางการเกษตร	
5. แนวโน้มเศรษฐกิจการเกษตรปี 2563.....	10
สาขาพืช	
สาขาปศุสัตว์	
สาขาประมง	
สาขาป่าไม้	
สาขาบริการทางการเกษตร	
ตารางที่ 1 อัตราการขยายตัวของผลิตภัณฑ์	
มวลรวมภาคเกษตร จ. AAA.....	11
ตารางที่ 2 ผลผลิตสินค้าเกษตรที่สำคัญ	
(ปีปฏิทิน).....	11
ตารางที่ 3 ราคาที่เกษตรกรขายได้ของสินค้า	
เกษตรที่สำคัญ.....	12

ภาวะเศรษฐกิจการเกษตร ปี 2562 และแนวโน้มปี 2563 จังหวัด เชียงใหม่

ภาวะเศรษฐกิจการเกษตร ปี 2562 มีการหดตัวร้อยละ 4.0 เมื่อเทียบกับปีที่ผ่านมา โดยสาขาพืชหดตัวร้อยละ 5.5 สาขาปศุสัตว์หดตัวร้อยละ 0.2 สาขาประมงหดตัวร้อยละ 1.3 สาขาบริการทางการเกษตรหดตัวร้อยละ 5.1 และสาขาป่าไม้หดตัวร้อยละ 2.8 โดยมีปัจจัยสำคัญที่ส่งผลกระทบต่อภาคเกษตร ได้แก่ สภาพอากาศที่เปลี่ยนแปลงผันทั้งช่วง และปริมาณน้ำต้นทุนในแหล่งน้ำขนาดต่างๆ ซึ่งเป็นปัจจัยสำคัญต่อสินค้าเกษตรและภาพรวมการผลิตภาคการเกษตร ส่งผลให้ดัชนีผลผลิตสินค้าเกษตรปี 2562 ลดลงร้อยละ 4.1 เมื่อเทียบกับปีที่ผ่านมา โดยเฉพาะสาขาพืชที่มีปริมาณผลผลิตล้นจี่ลดลงร้อยละ 51.62 ในขณะที่ดัชนีราคาสินค้าเกษตรเพิ่มขึ้นร้อยละ 2.9 ส่งผลให้ดัชนีรายได้ภาคเกษตรลดลงร้อยละ 1.3

แนวโน้มเศรษฐกิจการเกษตรปี 2563 คาดว่าจะหดตัวอยู่ในช่วงร้อยละ (-0.9) – 0.1 โดยสาขาพืชหดตัวอยู่ในช่วงร้อยละ (-2.5) – (-1.5) สาขาประมงหดตัวอยู่ในช่วงร้อยละ (-3.4) – (-2.4) สาขาบริการทางการเกษตรหดตัวอยู่ในช่วงร้อยละ (-2.2) – (-1.2) ส่วนสาขาปศุสัตว์และป่าไม้คาดว่าจะขยายตัวอยู่ในช่วงร้อยละ (-0.4) - 0.6 และ 1.9 - 2.9 ตามลำดับ โดยยังมีปัจจัยสำคัญที่คาดว่าจะส่งผลกระทบต่อภาคเกษตร ได้แก่ ปริมาณน้ำฝนที่ลดลง ภาวะผันทั้งช่วง ภาวะแห้งแล้งทำให้ปริมาณน้ำต้นทุนไม่เพียงพอต่อการเพาะปลูก อย่างไรก็ตามเกษตรกรยังคงมีการบริหารจัดการที่ดีเพื่อผลผลิตที่มีคุณภาพ ซึ่งจะส่งผลให้เกษตรกรจะได้รับราคาอยู่ในเกณฑ์ดี

จัดทำโดย ส่วนแผนพัฒนาเขตเศรษฐกิจการเกษตร สำนักงานเศรษฐกิจการเกษตรที่ 1

ภายในบริเวณสถานีพัฒนาที่ดินเชียงใหม่ ต.ดอนแก้ว อ.แมริม จ.เชียงใหม่ รหัสไปรษณีย์ 50180

โทรศัพท์/โทรสาร 053-121318-9



1. ภาพรวมเศรษฐกิจจังหวัด

ผลิตภัณฑ์มวลรวมจังหวัด ณ ราคาประจำปี ของจังหวัดเชียงใหม่ ปี 2560 มีมูลค่า 231,726 ล้านบาท ประกอบด้วยภาคเกษตร มูลค่า 40,781 ล้านบาท และภาคนอกเกษตรมูลค่า 190,945 ล้านบาท โดยมีสาขาเกษตรกรรม การป่าไม้ และการประมง เป็นสาขาการผลิตหลักในการขับเคลื่อนเศรษฐกิจของจังหวัด คิดเป็นสัดส่วนร้อยละ 18.7 สาขาค้าส่ง ค้าปลีก การซ่อมแซมรถยนต์ จักรยานยนต์ มีสัดส่วนร้อยละ 16.8 สาขาการศึกษา มีสัดส่วนร้อยละ 10.6 สาขาอุตสาหกรรม มีสัดส่วนร้อยละ 10.5 สาขาบริการที่พักร้านอาหาร มีสัดส่วนร้อยละ 10.2 สาขาบริการทางการเงินและประกันภัย มีสัดส่วนร้อยละ 9.9 สาขาก่อสร้าง มีสัดส่วนร้อยละ 7.7 และสาขาอื่นๆ มีสัดส่วนร้อยละ 34.3 (ที่มา : สำนักงานสภาพัฒนาการเศรษฐกิจและสังคมแห่งชาติ 2562)

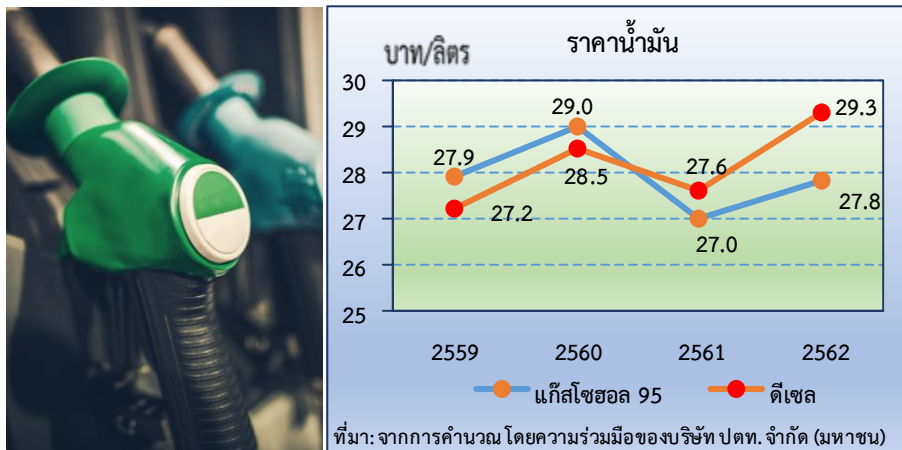
โครงสร้างการผลิตหลักของจังหวัดเชียงใหม่ ประกอบด้วย สาขาเกษตรกรรม การป่าไม้ และการประมง สาขาอุตสาหกรรม และสาขาการขนส่งขายปลีกเป็นสำคัญ โดยมีสินค้าหลักในการขับเคลื่อนเศรษฐกิจ คือ ข้าว ข้าวโพดเลี้ยงสัตว์ กระจังเทียม หอมแดง มันฝรั่ง หอมหัวใหญ่ ลำไย ลิ้นจี่ ส้มเขียวหวาน สุกร ไช้ไก่ โคเนื้อ และน้ำมันดิบ แสดงให้เห็นว่า สาขาเกษตรกรรม การป่าไม้ และการประมง มีความสำคัญต่อการเจริญเติบโตทางด้านเศรษฐกิจของจังหวัดเชียงใหม่ เป็นอย่างมาก ดังนั้น จึงให้ความสำคัญกับภาคการเกษตร โดยเฉพาะกลุ่มสินค้าข้าว พืชไร่ พืชสวน และปศุสัตว์ ตั้งแต่ต้นน้ำ กลางน้ำ ปลายน้ำ เพื่อพัฒนาอย่างครบวงจรและเพิ่มขีดความสามารถในการแข่งขัน นอกจากนี้นโยบายของภาครัฐที่ส่งเสริมให้เกษตรกรผลิตสินค้าที่มีคุณภาพ และใช้หลักตลาดนำการผลิต ยังเป็นส่วนสำคัญที่ส่งผลต่อการเจริญเติบโตทางเศรษฐกิจของจังหวัด

สาขาการผลิตทางการเกษตรที่สำคัญของจังหวัดเชียงใหม่ ได้แก่ สาขาพืช ซึ่งมีสัดส่วนถึงร้อยละ 84.4 ของผลิตภัณฑ์ภาคเกษตร หรือ GPP ภาคเกษตร รองลงมา คือ สาขาปศุสัตว์ สาขาประมง สาขาบริการทางการเกษตร และสาขาป่าไม้ คิดเป็นร้อยละ 14.5 0.5 0.5 และ 0.1 ตามลำดับ

2. ปัจจัยที่เกี่ยวข้องกับการผลิตภาคเกษตร

2.1 ราคาน้ำมัน

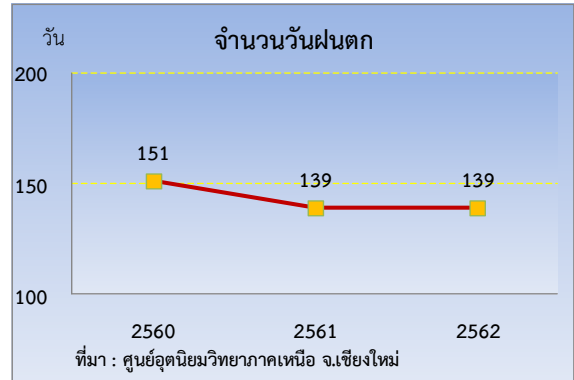
ในปี 2562 ราคาน้ำมันแก๊สโซฮอล์ 95 ของจังหวัดเชียงใหม่ เฉลี่ยอยู่ที่ 27.8 บาทต่อลิตร เพิ่มขึ้นร้อยละ 3.0 จากปี 2561 ซึ่งอยู่ที่ 27.0 บาทต่อลิตร ขณะที่ราคาน้ำมันดีเซลเฉลี่ยอยู่ที่ 29.3 บาทต่อลิตร เพิ่มขึ้นร้อยละ 6.2 จากปี 2561 ซึ่งอยู่ที่ 27.6 บาทต่อลิตร เนื่องจากราคาน้ำมันในตลาดโลกเพิ่มขึ้น ซึ่งจะส่งผลให้ต้นทุนในการขนส่งและการบริการทางการเกษตรเพิ่มขึ้น





2.2 สถานการณ์น้ำ

จำนวนวันฝนตกในจังหวัดเชียงใหม่ ปี 2562 เฉลี่ย 139 วัน เท่ากับปี 2561 ซึ่งอยู่ที่ 139 วัน แต่ปริมาณน้ำฝนมีปริมาณ 972.1 มิลลิเมตร ลดลงจากปี 2561 ที่มีปริมาณ 984.2 มิลลิเมตร หรือลดลงร้อยละ 1.2 เนื่องจากสภาพภูมิอากาศเปลี่ยนแปลง เกิดภาวะฝนทิ้งช่วง

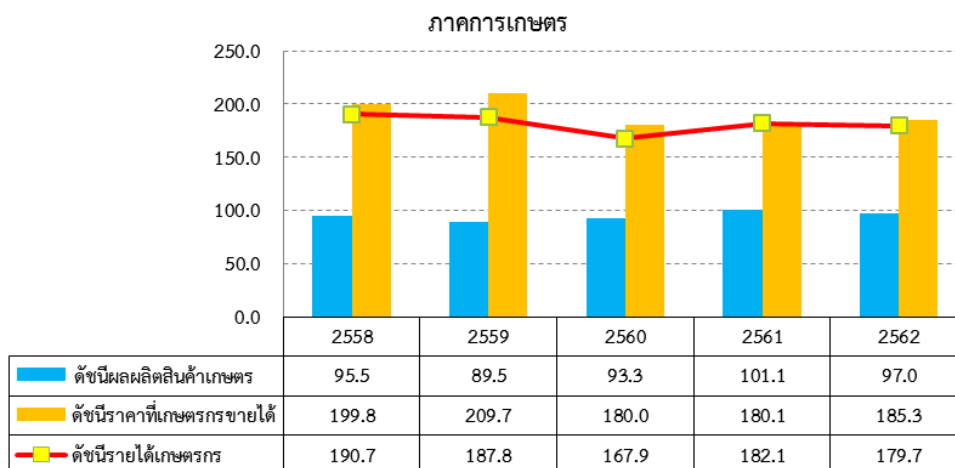


2.3 สถานการณ์ภัยธรรมชาติ และโรคแมลง ศัตรูพืชระบาด

- การเปลี่ยนแปลงของสภาพภูมิอากาศ (Climate Change) ส่งผลให้อุณหภูมิเพิ่มสูงขึ้น ฝนทิ้งช่วงยาวนาน
- สถานการณ์การระบาดของหนอนกระทู้ข้าวโพดลายจุดในพื้นที่แหล่งผลิตข้าวโพดเลี้ยงสัตว์ ได้แก่ อำเภอแม่แจ่มและอำเภอยางตลาด
- สถานการณ์การระบาดของโรคไหม้คอรวง ในพื้นที่แหล่งผลิตข้าว ได้แก่ อำเภอแม่เมาะ
- การเฝ้าระวังการระบาดของโรคอหิวาต์แอฟริกาในสุกร ในประเทศ จีน เวียดนาม ลาวและพม่า

3. เครื่องชี้ทางด้านเศรษฐกิจการเกษตร

ดัชนีผลผลิต ดัชนีราคาที่เกษตรกรขายได้และดัชนีรายได้เกษตรกร



ที่มา : จากการคำนวณ

จากกราฟแสดงให้เห็นว่า ดัชนีผลผลิตสินค้าเกษตรจังหวัดเชียงใหม่ ของปี 2562 อยู่ที่ระดับ 97.0 ลดลงร้อยละ 4.1 จากปีที่ผ่านมา ซึ่งอยู่ที่ระดับ 101.1 ส่วนดัชนีราคาที่เกษตรกรขายได้อยู่ที่ระดับ 185.3 เพิ่มขึ้นร้อยละ 2.9 จากปีที่ผ่านมา ซึ่งอยู่ที่ระดับ 180.1 จากราคาสินค้าที่เพิ่มขึ้นทั้งในส่วนของสินค้าพืช ได้แก่ ข้าว ลำไย และลิ้นจี่ และสินค้าปศุสัตว์ ได้แก่ สุกร นำนมดิบและโคเนื้อ ส่งผลให้ดัชนีรายได้เกษตรกรอยู่ที่ระดับ 179.7 ลดลงร้อยละ 1.3 จากปีที่ผ่านมา ซึ่งอยู่ที่ระดับ 182.1

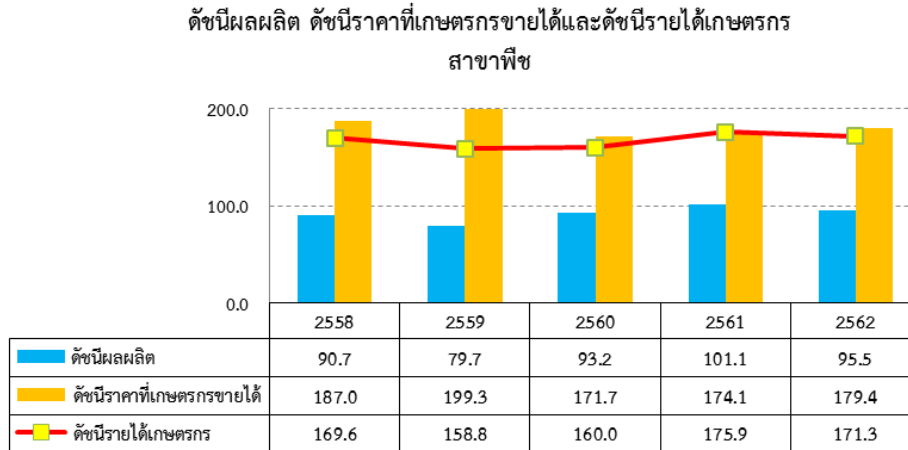
4. ภาวะเศรษฐกิจการเกษตร ปี 2562

การประมาณการอัตราการขยายตัวของภาวะเศรษฐกิจการเกษตรจังหวัดเชียงใหม่ ได้พิจารณาจากปัจจัยต่าง ๆ ที่เกี่ยวข้องกับการผลิตภาคเกษตรดังกล่าวข้างต้น อาทิ สภาพภูมิอากาศร้อน การเกิดภาวะฝนทิ้งช่วง ปริมาณน้ำต้นทุนในแหล่งน้ำขนาดต่างๆ และภาวะเศรษฐกิจโลกที่ชะลอตัว ส่งผลให้ภาวะเศรษฐกิจการเกษตรของจังหวัดเชียงใหม่ ในปี 2562 หดตัวร้อยละ 4.0 เมื่อเทียบกับปี 2561 โดยสาขาพืชหดตัวร้อยละ 5.5 สาขาปศุสัตว์หดตัวร้อยละ 0.2 สาขาประมงหดตัวร้อยละ 1.3 สาขาการบริการทางการเกษตรหดตัวร้อยละ 5.1 และสาขาป่าไม้หดตัวร้อยละ 3.6 สำหรับรายละเอียดในแต่ละสาขา มีดังนี้



❖ สาขาพืช

ปริมาณการผลิตพืชในปี 2562 ลดลงเมื่อเทียบกับปี 2561 โดยดัชนีผลผลิตอยู่ที่ระดับ 95.5 ลดลงร้อยละ 5.5 จากปี 2561 ซึ่งอยู่ที่ระดับ 101.1 ขณะที่ดัชนีราคาพืชที่เกษตรกรขายได้โดยเฉลี่ยอยู่ที่ระดับ 179.4 เพิ่มขึ้นร้อยละ 3.1 จากปี 2561 ซึ่งอยู่ที่ระดับ 174.1 ส่งผลให้ดัชนีรายได้ของสาขาพืชลดลงมาอยู่ที่ระดับ 171.3 หรือลดลงร้อยละ 2.6 จากปี 2561 ซึ่งอยู่ที่ระดับ 175.9



ที่มา : จากการคำนวณ

ภาวะการผลิตสาขาพืชปี 2562 มีผลผลิตพืชที่สำคัญลดลง ได้แก่ ลิ้นจี่ หอมหัวใหญ่ ลำไย กระเทียมและข้าวโพดเลี้ยงสัตว์ ผลผลิตลดลงร้อยละ 51.62 14.02 6.39 4.94 และ 3.97 ตามลำดับ เนื่องจากการระบาดของศัตรูพืช เช่น หนอนกระทู้ข้าวโพดลายจุด ส่งผลให้เกิดความเสียหายต่อผลผลิต และสภาพอากาศที่เปลี่ยนแปลง ไม่เอื้ออำนวยต่อการเจริญเติบโต ส่งผลต่อผลผลิตลำไยและลิ้นจี่ได้รับผลกระทบจากภาวะฝนทิ้งช่วง ประกอบกับสภาพอากาศที่ร้อนจัด ทำให้ปริมาณผลผลิตลดลง อย่างไรก็ตามยังมีสินค้าเกษตรสำคัญของภาคเหนือ ได้แก่ ข้าวนาปรัง ที่มีปริมาณผลผลิตเพิ่มขึ้นร้อยละ 8.42 ตามลำดับ ส่งผลให้ภาพรวมสาขาพืชในปี 2562 หดตัวร้อยละ 5.5

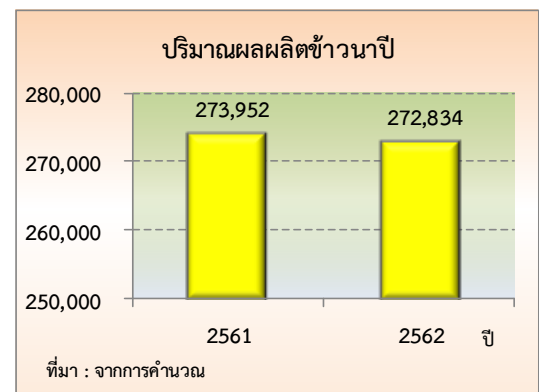
❖ ข้าวนาปี

ภาวะการผลิต

ปริมาณผลผลิตข้าวปี 2562 เท่ากับ 272,834 ตัน ลดลงจากปีที่ผ่านมาซึ่งผลิตได้ 273,952 ตัน หรือลดลงร้อยละ 0.41 เนื่องจาก ช่วงของการเก็บเกี่ยวเกษตรบางส่วน ประสบปัญหาโรคไหม้คอรวง ส่งผลให้ผลผลิตเสียหาย

ระดับราคา

ปี 2562 ราคาข้าวเปลือกเหนียวนาปีพันธุ์ สันป่าตอง ความชื้นมากกว่า 25 % เฉลี่ยตันละ 11,895 บาท เพิ่มขึ้นจากปี 2561 ร้อยละ 58.60 ซึ่งราคาเฉลี่ยอยู่ที่ตันละ 7,500 บาท เนื่องจากผลผลิตข้าวเหนียวทั้งประเทศมีปริมาณน้อยกว่าปีที่ผ่านมาค่อนข้างมาก ไม่เพียงพอต่อความต้องการของผู้บริโภค ซึ่งเป็นผลมาจากปัญหาภัยธรรมชาติ (ภัยแล้งและอุทกภัย) ส่งผลต่อความต้องการข้าวในจังหวัดเชียงใหม่ รวมถึงภาครัฐได้ระบายข้าวในสต็อกจนหมด ชาวนาเก็บไว้บริโภคเองมากกว่านำออกจำหน่าย และผู้ประกอบการโรงสีต่างๆ มีการแข่งขันด้านราคาสูงขึ้น





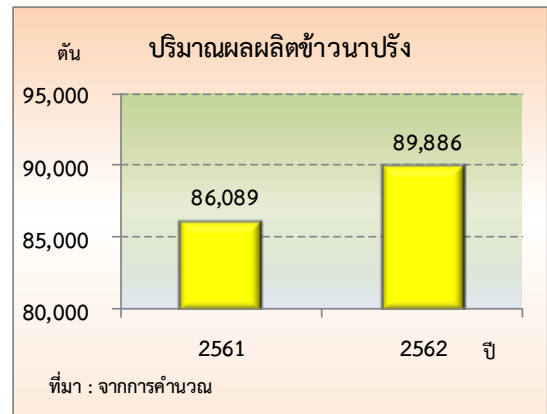
❖ ข้าวนาปรัง

ภาวะการผลิต

ปริมาณผลผลิตข้าวนาปรังปี 2562 เท่ากับ 93,339 ตัน เพิ่มขึ้นจากปีที่ผ่านมาซึ่งผลิตได้ 86,089 ตัน หรือเพิ่มขึ้นร้อยละ 8.42 เนื่องจากเกษตรกรบางส่วนกลับมาปลูกข้าวนาปรัง หลังจากได้เข้าร่วมโครงการข้าวโพดเลี้ยงสัตว์แล้วผลผลิตเกิดความเสียหาย ทำให้เนื้อที่เพิ่มขึ้นเล็กน้อย ประกอบกับน้ำเป็นปัจจัยหลักในการเพาะปลูกข้าวนาปรัง น้ำมีปริมาณเพียงพอต่อการเพาะปลูก และเกษตรกรมีการบริหารจัดการที่ดี ส่งผลให้ผลผลิตต่อไร่เพิ่มขึ้น

ระดับราคา

ปี 2562 ราคาข้าวเปลือกเหนียวนาปรังพันธุ์สันป่าตอง ความชื้นมากกว่า 25% ที่เกษตรกรขายได้เฉลี่ยอยู่ที่ตันละ 12,500 บาท เพิ่มขึ้นจากปีที่ผ่านมา ซึ่งมีราคาเฉลี่ยตันละ 7,792 บาท หรือเพิ่มขึ้นร้อยละ 60.43 เนื่องจากตลาดยังคงมีความต้องการต่อเนื่องจากปริมาณข้าวในสต็อกที่ลดลง ทำให้เกิดการแข่งขันทางด้านราคาระหว่างผู้ประกอบการ



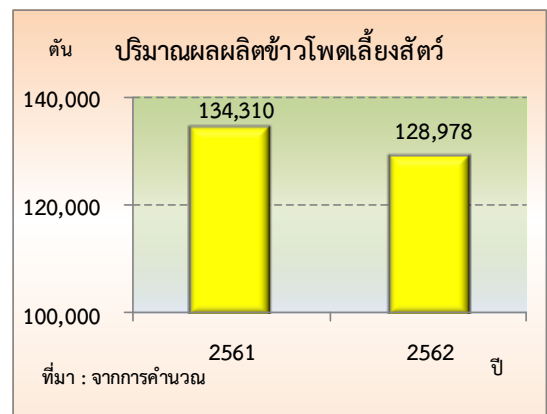
❖ ข้าวโพดเลี้ยงสัตว์

ภาวะการผลิต

ปริมาณผลผลิตข้าวโพดเลี้ยงสัตว์ในปี 2562 มีผลผลิต 128,978 ตัน ลดลงจากปีที่ผ่านมา ซึ่งผลิตได้ 134,310 ตัน หรือลดลงร้อยละ 4.0 เนื่องจากพื้นที่เพาะปลูกข้าวโพดเลี้ยงสัตว์ได้รับผลกระทบจากการระบาดของหนอนกระทู้ข้าวโพดผลผลิตได้รับความเสียหาย

ระดับราคา

ปี 2562 ราคาข้าวโพดเลี้ยงสัตว์ที่เกษตรกรขายได้ ณ ความชื้น 14.5% เฉลี่ยอยู่ที่กิโลกรัมละ 7.74 บาท โดยเพิ่มขึ้นจากปีที่ผ่านมา ร้อยละ 1.84 ซึ่งมีราคาเฉลี่ยกิโลกรัมละ 7.60 บาท เนื่องจากผลผลิตข้าวโพดเลี้ยงสัตว์ได้รับความเสียหายจากหนอนกระทู้ข้าวโพด ทำให้ปริมาณผลผลิตลดลง ส่งผลให้ราคาข้าวโพดเลี้ยงสัตว์ปรับตัวสูงขึ้น



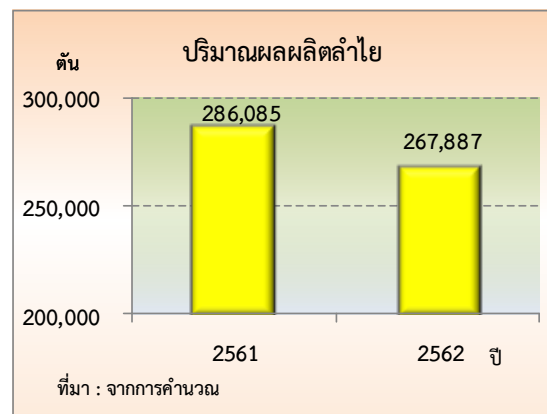
❖ ลำไย

ภาวะการผลิต

ปริมาณผลผลิตลำไยปี 2562 เท่ากับ 267,887 ตัน ลดลงจากปีที่ผ่านมา ซึ่งมีผลผลิต 286,085 ตัน หรือลดลงร้อยละ 6.36 เนื่องจากการเปลี่ยนแปลงของสภาพภูมิอากาศทำให้เกิดภาวะฝนทิ้งช่วงและอากาศที่ร้อนจัด ส่งผลกระทบต่อการติดช่อดอก การเจริญเติบโตของผลผลิต ทำให้ผลผลิตลำไยผลเล็ก ไม่ได้คุณภาพ

ระดับราคา

ปี 2562 ลำไยทั้งช่อพันธุ์ฮิโตะเกรด A ที่เกษตรกรขายได้เฉลี่ยกิโลกรัมละ 26.14 บาท ลดลงจากปีที่ผ่านมา ที่มีราคาเฉลี่ยกิโลกรัมละ 28.75 บาท หรือลดลงร้อยละ 8.13 เนื่องจาก ผลกระทบจากสภาพอากาศที่ส่งผลต่อคุณภาพผลผลิตทำให้ราคาลำไยที่เกษตรกรขายได้ปรับตัวลดลง





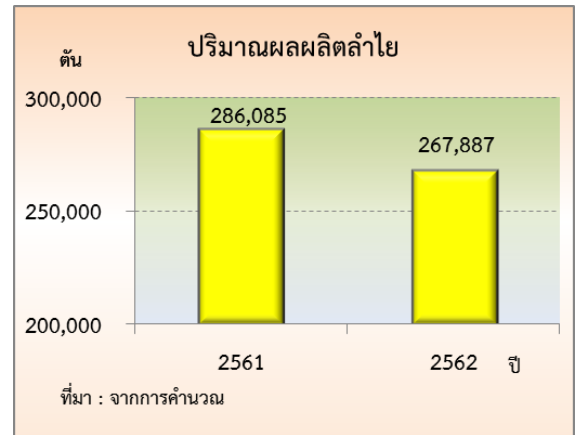
❖ ลิ้นจี่

ภาวะการผลิต

ปริมาณผลผลิตลิ้นจี่ ปี 2562 เท่ากับ 11,675 ตัน ลดลงจากปีที่ผ่านมาซึ่งผลิตได้ 24,130 ตัน หรือลดลงร้อยละ 51.62 เนื่องจาก ฝนตกในช่วงของการออกดอก และสภาพอากาศร้อนจัด ทำให้ลิ้นจี่เจริญเติบโตไม่เต็มที่ ลูกมีขนาดเล็ก เนื้อบาง และจากปัญหาสภาพอากาศไม่เอื้ออำนวยเกษตรกรบางส่วนหันไปปลูกพืชอื่นที่สามารถทนต่อสภาพอากาศปัจจุบันได้

ระดับราคา

ปี 2562 ราคาลิ้นจี่ฮองฮวยเกรด A ที่เกษตรกรขายได้เฉลี่ยอยู่ที่กิโลกรัมละ 40.01 บาทโดยเพิ่มขึ้นจากปีที่ผ่านมาร้อยละ 80.63 ซึ่งมีราคาเฉลี่ยกิโลกรัมละ 22.15 บาท เนื่องจากปริมาณผลผลิตที่ลดลงจากสภาพอากาศที่เปลี่ยนแปลง ขณะที่ตลาดมีความต้องการสูง ส่งผลให้ราคาปรับตัวสูงขึ้น



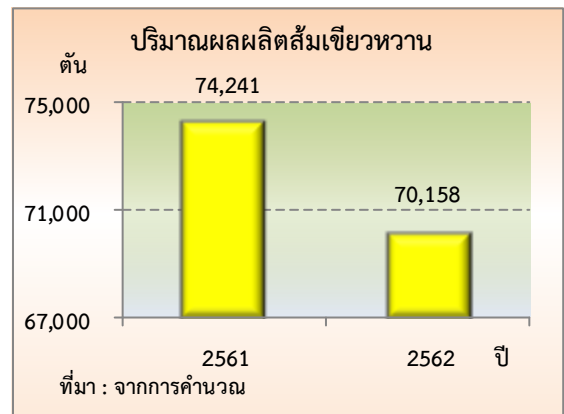
❖ ส้มเขียวหวาน

ภาวะการผลิต

ปริมาณผลผลิตส้มเขียวหวาน ปี 2562 เท่ากับ 70,157 ตัน ลดลงจากปีที่ผ่านมาซึ่งผลิตได้ 74,241 ตัน หรือลดลงร้อยละ 5.50 เนื่องจาก ในช่วงของการออกดอก ส้มเขียวหวานประสบปัญหาอากาศร้อนจัด และปริมาณน้ำไม่เพียงพอต่อการเจริญเติบโต กระทั่งกับผลผลิตบางส่วนได้รับความเสียหาย

ระดับราคา

ปี 2562 ราคาส้มเขียวหวานพันธุ์สายน้ำผึ้งผลขนาดกลางที่เกษตรกรขายได้เฉลี่ยอยู่ที่กิโลกรัมละ 40.5 บาทโดยเพิ่มขึ้นจากปีที่ผ่านมา ร้อยละ 22.36 ซึ่งมีราคาเฉลี่ยกิโลกรัมละ 33.1 บาท เนื่องจากปริมาณส้มเขียวหวานลดลงจากปีที่ผ่านมา ซึ่งตลาดยังคงมีความต้องการผลผลิตอย่างต่อเนื่อง ส่งผลให้ราคาผลผลิตปรับตัวสูงขึ้น



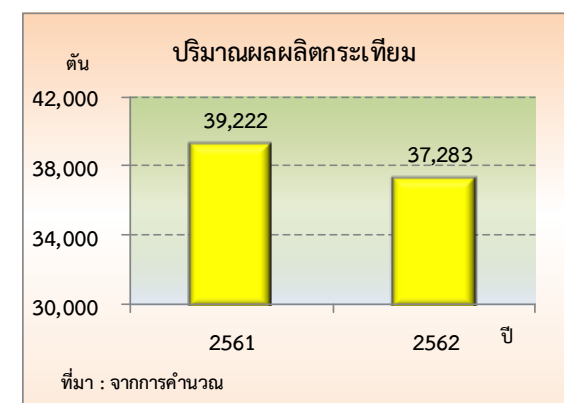
❖ กระเทียม

ภาวะการผลิต

ปริมาณผลผลิตกระเทียมปี 2562 มีปริมาณผลผลิตเท่ากับ 37,283 ตัน ลดลงจากปีที่ผ่านมา ซึ่งผลิตได้ 39,222 ตัน หรือลดลงร้อยละ 4.94 เนื่องจากราคาที่ปรับตัวลดลงในต้นปี 2561 เกษตรกรจึงลดพื้นที่เพาะปลูก ประกอบกับกระเทียมได้รับความเสียหายจากฝนตกติดต่อกันหลายวันในช่วงที่กระเทียมเริ่มลงหัว ทำให้เกิดเชื้อรา ส่งผลให้ผลผลิตกระเทียมหัวมีขนาดเล็กและน้ำหนักเบา

ระดับราคา

ปี 2562 ราคากระเทียมสดคละที่เกษตรกรขายได้ เฉลี่ยอยู่ที่กิโลกรัมละ 8.87 บาทโดยลดลงจากปีที่ผ่านมา ร้อยละ 24.51 ซึ่งมีราคาเฉลี่ยกิโลกรัมละ 11.75 บาท เนื่องจากเกษตรกรประสบปัญหาผลผลิตได้รับความเสียหายจากฝนที่ตกช่วงการลงหัว ทำให้เกิดเชื้อรา ส่งผลให้ผลผลิตไม่ได้คุณภาพ ตามความต้องการของผู้ประกอบการ ส่งผลให้ราคาที่เกษตรกรได้รับลดลงจากปี 2561





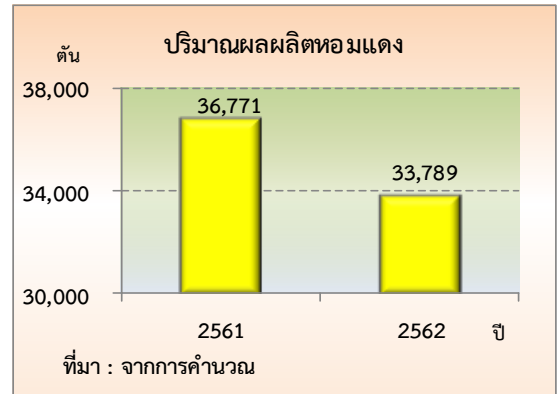
❖ **หอมแดง**

ภาวะการผลิต

ปริมาณผลผลิตหอมแดง ปี 2562 เท่ากับ 33,789 ตัน ลดลงจากปีที่ผ่านมาซึ่งผลิตได้ 36,771 ตัน หรือลดลงร้อยละ 8.11 เนื่องจากราคาช่วงปีที่ผ่านมาไม่จูงใจให้เกษตรกรขยายเนื้อที่เพาะปลูก เกษตรกรจึงลดเนื้อที่เพาะปลูกหอมแดงไปปลูกพืชอื่น ส่งผลต่อปริมาณผลผลิตหอมแดง

ระดับราคา

ปี 2562 ราคาหอมแดงหัวกลางมัดจุก แห่ง 7 - 15 วัน ที่เกษตรกรขายได้เฉลี่ยอยู่ที่กิโลกรัมละ 16.45 บาทโดยลดลงจากปีที่ผ่านมา ร้อยละ 26.39 ซึ่งมีราคาเฉลี่ยกิโลกรัมละ 22.34 บาท เนื่องจากประเทศอินโดนีเซีย ซึ่งเป็นตลาดหลักของหอมแดง มีการลดการนำเข้า ประกอบกับผลผลิตไม่ได้คุณภาพ ส่งผลให้ราคาหอมแดงปรับตัวลดลง



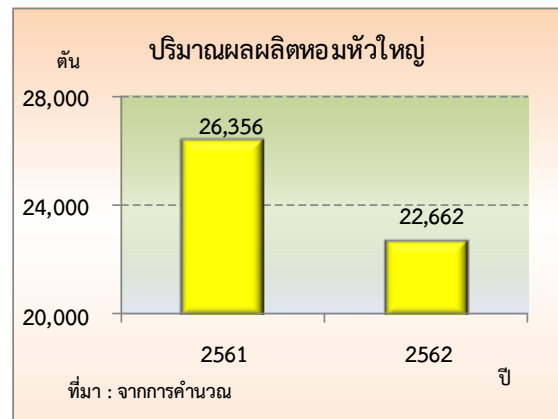
❖ **หอมหัวใหญ่**

ภาวะการผลิต

ปริมาณผลผลิตหอมหัวใหญ่ ปี 2562 เท่ากับ 26,356 ตัน ลดลงจากปีที่ผ่านมาซึ่งผลิตได้ 26,356 ตัน หรือลดลงร้อยละ 14.02 เนื่องจากฝนตกช่วงผลผลิตลงหัว ผลผลิตเสียหายประกอบกับฤดูหนาวไม่ยาวนาน ทำให้หัวเล็ก น้ำหนักเบา ส่งผลให้ผลผลิตต่อไร่ลดลง

ระดับราคา

ปี 2562 ราคาหอมหัวใหญ่ เบอร์ 1 ที่เกษตรกรขายได้เฉลี่ยอยู่ที่กิโลกรัมละ 10.24 บาทโดยเพิ่มขึ้นจากปีที่ผ่านมา ร้อยละ 8.18 ซึ่งมีราคาเฉลี่ยกิโลกรัมละ 9.46 บาท เนื่องจากปริมาณผลผลิตลดลง ขณะที่ตลาดมีความต้องการผลผลิต ส่งผลต่อราคาปรับตัวสูงขึ้น



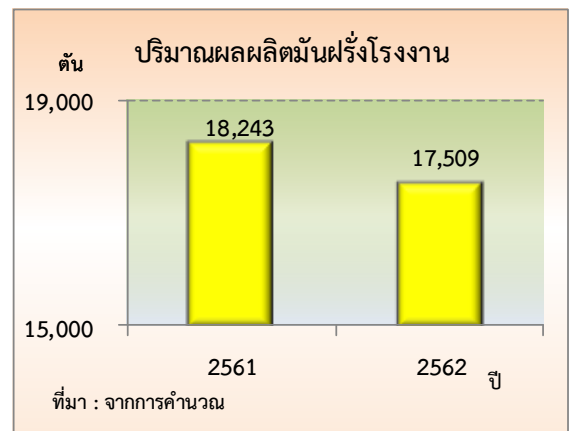
❖ **มันฝรั่งโรงงาน**

ภาวะการผลิต

ปริมาณผลผลิตมันฝรั่งโรงงาน ปี 2562 เท่ากับ 17,509 ตัน ลดลงจากปีที่ผ่านมาซึ่งผลิตได้ 18,243 ตัน หรือลดลงร้อยละ 4.02 เกษตรกรลดเนื้อที่เพาะปลูก เนื่องจากประสบปัญหาขาดทุนสะสม ประกอบกับผลผลิตได้รับความเสียหายจากโรคใบไหม้ ซึ่งเป็นโรคเชื้อราทางใบ โดยเกิดจากสภาพอากาศเย็นและความชื้นสูง

ระดับราคา

ปี 2562 ราคามันฝรั่งโรงงานหัวขนาดคละ ที่เกษตรกรขายได้เฉลี่ยที่กิโลกรัมละ 13.53 บาทโดยเพิ่มขึ้นจากปีที่ผ่านมา ร้อยละ 11.00 ซึ่งมีราคาเฉลี่ยกิโลกรัมละ 12.20 บาท เนื่องจาก ความต้องการใช้มันฝรั่งในประเทศมีแนวโน้มเพิ่มขึ้น ประกอบกับผลผลิตปี 2562 ลดลง ซึ่งราคามันฝรั่งโรงงานขึ้นอยู่กับเปอร์เซ็นต์แป้งและบริษัทที่รับซื้อตามโควต้า ส่งผลให้ราคาปรับตัวสูงขึ้น

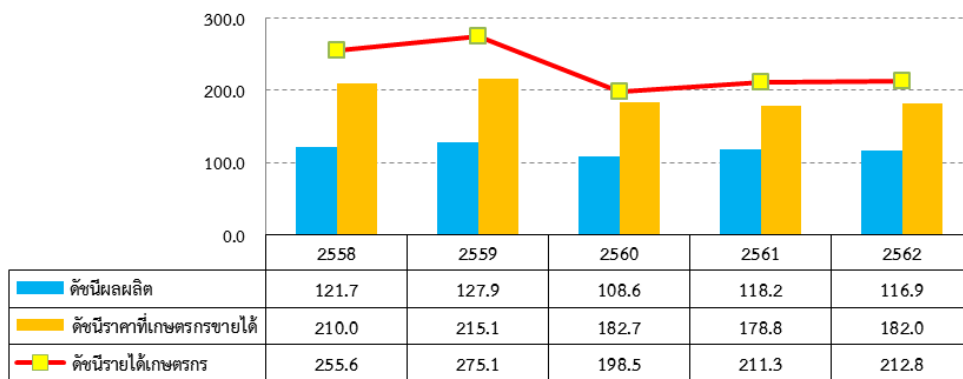




❖ สาขาปศุสัตว์

ผลผลิตปศุสัตว์ปี 2562 ลดลงเมื่อเทียบกับปี 2561 โดยดัชนีผลผลิตเฉลี่ยปี 2562 อยู่ที่ระดับ 116.9 ลดลงร้อยละ 1.1 จากปี 2561 ซึ่งอยู่ที่ระดับ 118.2 ขณะที่ดัชนีราคาสินค้าปศุสัตว์ที่เกษตรกรขายได้โดยเฉลี่ยอยู่ที่ระดับ 182.0 เพิ่มขึ้นร้อยละ 1.8 จากปี 2561 ซึ่งอยู่ที่ระดับ 178.8 ส่งผลให้ดัชนีรายได้เกษตรกรสาขาปศุสัตว์อยู่ที่ระดับ 212.8 เพิ่มขึ้นร้อยละ 0.7 จากปี 2561 ซึ่งอยู่ที่ระดับ 211.4

ดัชนีผลผลิต ดัชนีราคาที่เกษตรกรขายได้และดัชนีรายได้เกษตรกร สาขาปศุสัตว์



ที่มา : จากการคำนวณ

การผลิตสาขาปศุสัตว์ปี 2562 หดตัวร้อยละ 0.2 เมื่อเทียบกับปี 2561 เนื่องจากเกษตรกรผู้เลี้ยงไก่ไข่และผู้เลี้ยงสุกรรายย่อย ปรับลดการผลิตจากสถานการณ์ด้านราคา ต้นทุนการผลิต และการเฝ้าระวังโรคคอหิวด์แอฟริกาในสุกรที่เกิดขึ้นในประเทศจีน ลาว เวียดนามและพม่า

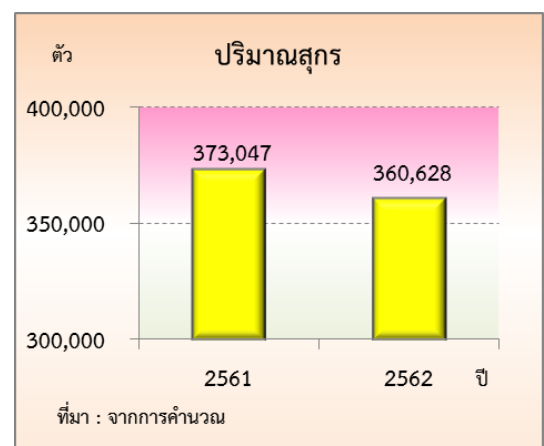
❖ สุกร

ภาวะการผลิต

การผลิตสุกร ปี 2562 มีปริมาณการผลิตสุกรมี่ชีวิต 360,628 ตัว ลดลงจากปีที่ผ่านมา ที่มีปริมาณการผลิต 373,047 ตัว หรือลดลงร้อยละ 3.3 เนื่องจากผู้เลี้ยงสุกรรายย่อยปรับลดการผลิต จากต้นทุนที่ปรับตัวสูงขึ้นและการเฝ้าระวังโรคคอหิวด์แอฟริกาในสุกรที่เกิดขึ้นในประเทศจีน ลาว เวียดนามและพม่า

ระดับราคา

ปี 2562 ราคาสุกรน้ำหนักต่ำกว่า 100 กิโลกรัม ที่เกษตรกรขายได้เฉลี่ยอยู่ที่กิโลกรัมละ 66.08 บาท เพิ่มขึ้นร้อยละ 13.85 จากปีที่ผ่านมา ที่มีราคาเฉลี่ยกิโลกรัมละ 58.04 บาท เนื่องจากตลาดเนื้อสุกรยังคงมีความต้องการอย่างต่อเนื่อง ประกอบกับสถานการณ์การระบาดของโรคคอหิวด์แอฟริกาในสุกร ที่พบการระบาดในประเทศ ลาว เวียดนามและพม่า ทำให้มีความต้องการเนื้อสุกรในประเทศไทยมากขึ้น ส่งผลให้ราคาสุกรปรับตัวสูงขึ้น



ที่มา : จากการคำนวณ



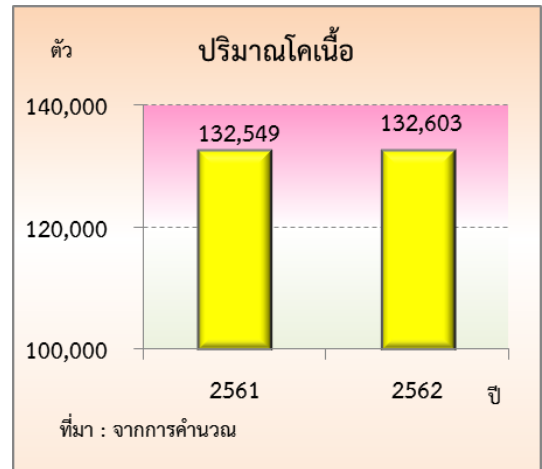
❖ โคเนื้อ

ภาวะการผลิต

การผลิตโคเนื้อขยายตัว โดยปี 2562 มีปริมาณการผลิตโคเนื้อมีชีวิต 132,603 ตัว เพิ่มขึ้นจากปี 2561 ที่มีปริมาณการผลิต 132,549 ตัว จากต้นทุนด้านอาหารที่สูงขึ้น ทำให้เกษตรกรไม่มีการบริหารจัดการที่ดี เลี้ยงโคแบบปล่อยตามธรรมชาติไม่มีการขยายการผลิต แต่อย่างไรก็ตามภาครัฐยังคงดำเนินโครงการส่งเสริมการเลี้ยงโคเนื้อเพื่อสร้างอาชีพให้แก่เกษตรกรในระดับพื้นที่อย่างต่อเนื่อง ส่งผลให้ผลผลิตเพิ่มขึ้นเพียงร้อยละ 0.04

ระดับราคา

ในปี 2562 ราคาโคเนื้อพันธุ์ลูกผสมขนาดกลาง เฉลี่ยอยู่ที่ตัวละ 29,591 บาท เพิ่มขึ้นร้อยละ 1.12 จากปี 2561 ที่มีราคาเฉลี่ยตัวละ 28,275 บาท เนื่องจากตลาดยังคงมีความต้องการบริโภคโคเนื้ออย่างต่อเนื่อง



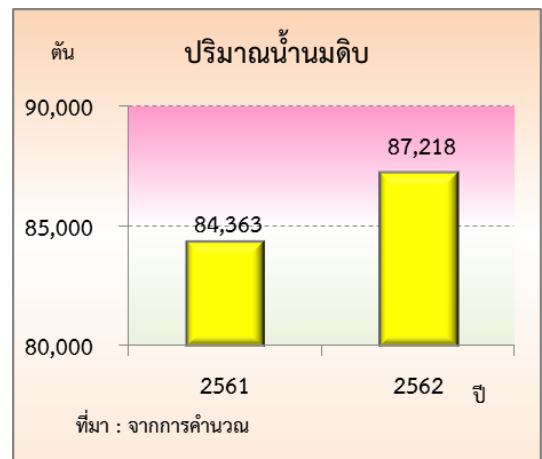
❖ น้านมดิบ

ภาวะการผลิต

ปริมาณน้านมดิบขยายตัว โดยปี 2562 มีปริมาณน้านมดิบ 87,218 ตัน เพิ่มขึ้นปี 2561 ที่มีปริมาณการผลิต 84,363 ตัน หรือเพิ่มขึ้นร้อยละ 3.38 เนื่องจากเกษตรกรผู้เลี้ยงโคนม มีการพัฒนาระบบบริหารจัดการฟาร์มที่ดีเป็นไปตามมาตรฐานฟาร์ม ทำให้อัตราการให้ผลผลิตน้านมดิบต่อตัวเพิ่มขึ้นและมีคุณภาพดี

ระดับราคา

ในปี 2562 ราคาน้านมดิบเฉลี่ยอยู่ที่กิโลกรัมละ 18.50 บาท เพิ่มขึ้นร้อยละ 0.65 จากปี 2561 ที่มีราคาเฉลี่ยกิโลกรัมละ 18.38 บาท เนื่องจากราคาที่เกษตรกรขายได้ขึ้นอยู่กับคุณภาพน้านมดิบ จึงจูงใจให้เกษตรกรมีการบริหารจัดการฟาร์ม เพื่อให้น้านมดิบมีคุณภาพ



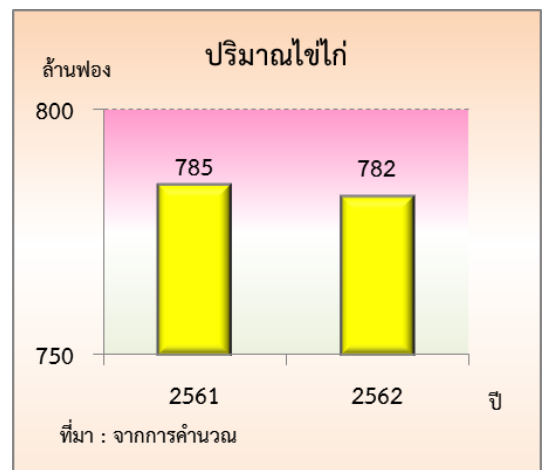
❖ ไข่ไก่

ภาวะการผลิต

การผลิตไข่ไก่หดตัว โดยปี 2562 มีปริมาณการผลิตไข่ไก่ 782 ล้านฟอง ลดลงจากปี 2561 ที่มีปริมาณการผลิต 785 ล้านฟอง หรือลดลงร้อยละ 0.34 เนื่องจากในปีที่ผ่านมาประสบปัญหาผลผลิตล้นตลาด ราคาไข่ไก่ลดลง เกษตรกรบางส่วนจึงลดปริมาณการผลิต และรัฐมีมาตรการปลดระวางแม่ไก่ยืนกรงอายุไม่เกิน 78 สัปดาห์ เพื่อควบคุมปริมาณไข่ไก่และรักษาเสถียรภาพราคา

ระดับราคา

ในปี 2562 ราคาไข่ไก่สดคละ ที่เกษตรกรขายได้เฉลี่ยอยู่ที่ฟองละ 3.05 บาท เพิ่มขึ้นร้อยละ 4.10 จากปี 2561 ที่มีราคาเฉลี่ยฟองละ 2.93 บาท ทั้งนี้เนื่องจากปริมาณไข่ไก่ที่ออกสู่ตลาดลดลง ทำให้ราคาปรับตัวสูงขึ้นเป็นไปตามกลไกตลาด

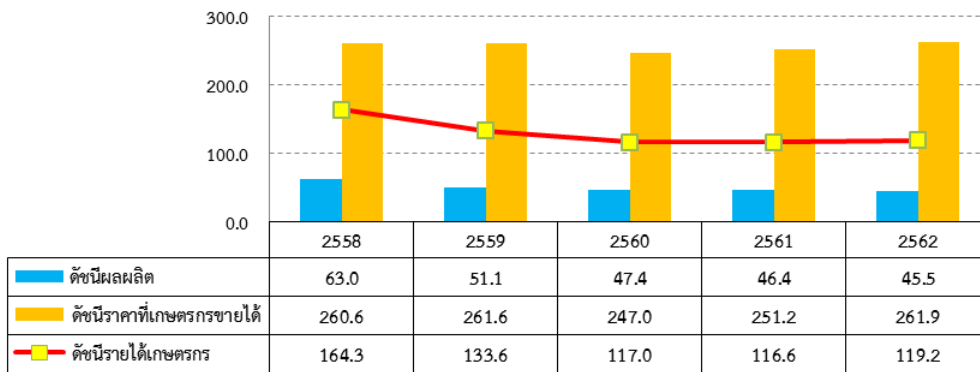




❖ สาขาประมง

ผลผลิตประมงจังหวัดเชียงใหม่ ปี 2562 ลดลงเมื่อเทียบกับปี 2561 โดยดัชนีผลผลิตเฉลี่ยอยู่ที่ระดับ 45.5 ลดลงร้อยละ 2.0 จากปี 2561 ซึ่งอยู่ที่ระดับ 46.4 ขณะที่ดัชนีราคาสินค้าประมงที่เกษตรกรขายได้โดยเฉลี่ยอยู่ที่ระดับ 261.9 เพิ่มขึ้นร้อยละ 4.3 จากปี 2561 ซึ่งอยู่ที่ระดับ 251.2 ส่งผลให้ดัชนีรายได้เกษตรกรสาขาประมงอยู่ที่ระดับ 119.2 เพิ่มขึ้นร้อยละ 2.2 จากปี 2561 ซึ่งอยู่ที่ระดับ 116.6

ดัชนีผลผลิต ดัชนีราคาที่เกษตรกรขายได้และดัชนีรายได้เกษตรกร
สาขาประมง



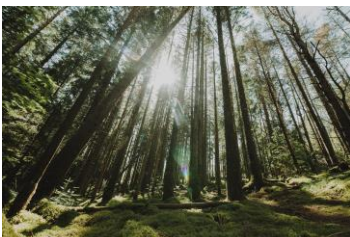
ที่มา : จากการค้าคำนวณ

ภาวะการผลิตสาขาประมงจังหวัดเชียงใหม่ ปี 2562 หดตัวร้อยละ 1.3 เมื่อเทียบกับปี 2561 เนื่องจากการเปลี่ยนแปลงของสภาพภูมิอากาศที่มีสภาวะแล้งจัด อุณหภูมิสูงกว่าปกติ ปลาเกิดภาวะน็อคน้ำ (Fish Kill) ทำให้อัตราการตายสูง



❖ สาขาบริการทางการเกษตร

ในปี 2562 สาขาบริการทางการเกษตรจังหวัดเชียงใหม่ หดตัวร้อยละ 5.1 กิจกรรมการเตรียมดินปลูกข้าวโพดเลี้ยงสัตว์ รุ่น 1 ลดลงจากเนื้อที่เพาะปลูกที่ลดลง เนื่องจากเกษตรกรประสบปัญหาการเปลี่ยนแปลงสภาพภูมิอากาศ ทำให้ปริมาณฝนตกน้อยและไม่เป็นไปตามฤดูกาล อีกทั้งกิจกรรมการตัดแยกเกรดลำไยที่ใช้เครื่องจักรลดลงตามผลผลิตที่ลดลง



❖ สาขาป่าไม้

ในปี 2562 สาขาป่าไม้จังหวัดเชียงใหม่ หดตัวร้อยละ 3.6 เนื่องจาก พายุทอร์นาโด ผู้บริโภคปรับเปลี่ยนไปใช้ผลิตภัณฑ์อื่นทดแทนไม้ เนื่องจากราคาที่ถูกลง ทำให้แผนการผลิตลดลง ส่งผลให้ปริมาณการทำไม้ท่อนแปรรูปลดลง



5. แนวโน้มเศรษฐกิจการเกษตร ปี 2563

เศรษฐกิจการเกษตรจังหวัดเชียงใหม่ ในปี 2563 คาดว่าจะหดตัวอยู่ในช่วงร้อยละ (-0.9) – 0.1 โดยสาขาพืชหดตัวอยู่ในช่วงร้อยละ (-2.5) – (-1.5) สาขาประมงหดตัว อยู่ในช่วงร้อยละ (-3.4) – (-2.4) สาขาบริการทางการเกษตรหดตัวอยู่ในช่วงร้อยละ (-2.2) – (-1.2) ส่วนสาขาปศุสัตว์และป่าไม้คาดว่าจะขยายตัวอยู่ในช่วงร้อยละ (-0.4) - 0.6 และ 1.9 – 2.9 ตามลำดับทั้งนี้เป็นไปตามปัจจัยเสี่ยงที่ไม่สามารถคาดการณ์หรือควบคุมได้โดยเฉพาะการเปลี่ยนแปลงของสภาพภูมิอากาศซึ่งอาจส่งผลกระทบต่อปริมาณผลผลิตสินค้าเกษตร แต่อย่างไรก็ตาม ยังคงมีปัจจัยสนับสนุนที่เป็นแรงผลักดันในการขับเคลื่อนภาคการเกษตรจากนโยบายของภาครัฐที่มีอย่างต่อเนื่อง

❖ สาขาพืช

ภาวะการผลิตสาขาพืช ปี 2563 คาดว่าจะหดตัวอยู่ในช่วงร้อยละ (-2.5) – (-1.5) โดยคาดว่าผลผลิตที่ออกสู่ตลาดจะลดลงจากปีที่ผ่านมา เนื่องจากปัจจัยที่กระทบต่อภาคการเกษตร ได้แก่ สภาพอากาศที่แปรปรวน ฝนไม่ตกตามฤดูกาล ส่งผลกระทบต่อกระเทียมหอมหัวใหญ่ หอมแดงและมันฝรั่ง ภาวะฝนทิ้งช่วงยาวนาน ซึ่งส่งผลกระทบต่อการเพาะปลูกข้าวนาปี ข้าวโพดเลี้ยงสัตว์ สภาพอากาศร้อนจัดกระทบต่อการติดดอกออกช่อของลำไย ลิ้นจี่และส้มเขียวหวาน สภาวะแล้ง ปริมาณน้ำต้นทุนไม่เพียงพอต่อการเพาะปลูก บางพื้นที่งดการปลูกข้าวนาปี ถึงแม้ว่าปัจจัยเชิงลบจะส่งผลกระทบต่อภาคการเกษตร ทางด้านราคาสินค้าเกษตรหลายชนิดคาดการณ์จะอยู่ในเกณฑ์ดีจากกลไกตลาด ซึ่งเกิดจากความต้องการผลผลิต ที่คาดการณ์ว่าจะลดลงจากปีที่ผ่านมา

❖ สาขาปศุสัตว์

ภาวะการผลิตสาขาปศุสัตว์ปี 2563 คาดว่าจะขยายตัวเพิ่มขึ้นอยู่ในช่วงร้อยละ (-0.4) - 0.6 จากปี 2562 จากปริมาณการผลิตปศุสัตว์โดยเฉพาะนํานมดิบและสุกรมีแนวโน้มเพิ่มขึ้น เนื่องจากเกษตรกรผู้เลี้ยงมีระบบการบริหารจัดการฟาร์มที่ดี มีการพัฒนาระบบบริหารจัดการฟาร์มที่ดีเป็นไปตามมาตรฐานฟาร์ม เพื่อเข้าสู่ระบบมาตรฐานฟาร์มเพิ่มขึ้น

❖ สาขาประมง

ภาวะการผลิตสาขาประมงปี 2563 คาดว่าจะหดตัวอยู่ในช่วงร้อยละ (-3.4) – (-2.4) เนื่องจากปัญหาภัยแล้ง ปริมาณน้ำที่ไม่เพียงพอต่อการเพาะเลี้ยงและการเจริญเติบโตของสัตว์น้ำในแหล่งน้ำตามธรรมชาติ ส่งผลให้ผลผลิตปลาเพาะเลี้ยงและการจับสัตว์น้ำในธรรมชาติลดลง

❖ สาขาบริการทางการเกษตร

การบริการทางการเกษตรปี 2563 มีแนวโน้มหดตัวอยู่ในช่วงร้อยละ (-2.2) – (-1.2) เนื่องจากกิจกรรมการเพาะปลูกจนถึงการเก็บเกี่ยวของสาขาพืชที่ลดลง ตามพื้นที่เพาะปลูกที่คาดว่าจะลดลง ได้แก่ ข้าว ข้าวโพดเลี้ยงสัตว์ และลำไย

❖ สาขาป่าไม้

ปี 2563 สาขาป่าไม้มีแนวโน้มขยายตัวอยู่ในช่วงร้อยละ 1.9 – 2.9 จากการที่กรมป่าไม้แก้ไขกฎหมายให้สามารถตัดไม้หวงห้ามที่ขึ้นในพื้นที่ที่ไม่ใช่ป่าได้



ตารางที่ 1 อัตราการขยายตัวของผลิตภัณฑ์มวลรวมภาคเกษตร จังหวัดเชียงใหม่

หน่วย: ร้อยละ

สาขา	2562	2563
ภาคเกษตร	(-4.0)	(-0.9) - 0.1
พืช	(-5.5)	(-2.5) - (-1.5)
ปศุสัตว์	(-0.2)	(-0.4) - 0.6
ประมง	(-1.3)	(-3.4) - (-2.4)
ป่าไม้	(-3.6)	1.9 - 2.9
บริการทางการเกษตร	(-5.1)	(-2.2) - (-1.2)

ที่มา : สำนักงานเศรษฐกิจการเกษตรที่ 1

ตารางที่ 2 ผลผลิตสินค้าเกษตรที่สำคัญ (ปีปฏิทิน)

สินค้า	2561	2562	อัตราการเปลี่ยนแปลง (ร้อยละ)
ข้าวนาปี (ตัน)	273,952	272,834	-0.41
ข้าวนาปรัง (ตัน)	86,089	93,339	8.42
ข้าวโพดเลี้ยงสัตว์รวมรุ่น (ตัน)	134,310	128,978	-3.97
กระเทียม (ตัน)	39,222	37,283	-4.94
หอมแดง (ตัน)	36,771	33,789	-8.11
หอมหัวใหญ่ (ตัน)	26,356	22,662	-14.02
มันฝรั่ง (ตัน)	18,243	17,509	-4.02
ลำไย (ตัน)	286,085	267,887	-6.36
ลิ้นจี่ (ตัน)	24,130	11,675	-51.62
ส้มเขียวหวาน (ตัน)	74,241	70,158	-5.50
โคเนื้อ (ตัว)	132,549	132,603	0.04
สุกร (ตัว)	373,047	360,628	-3.33
นํ้านมดิบ (ตัน)	84,363	87,218	3.38
ไข่ไก่ (ล้านฟอง)	785	783	-0.34

ที่มา : ศูนย์สารสนเทศการเกษตร สำนักงานเศรษฐกิจการเกษตร



ตารางที่ 3 ราคาที่เกษตรกรขายได้ของสินค้าเกษตรที่สำคัญ

หน่วย: บาท

สินค้าเกษตร	2561	2562	อัตราการเปลี่ยนแปลง (ร้อยละ)
ข้าวเปลือกเหนียวนาปีพันธุ์สันป่าตอง 1 ความชื้นมากกว่า 25% (ตัน)	7,500	11,895	58.60
ข้าวเปลือกเหนียวนาปรังพันธุ์สันป่าตอง ความชื้นมากกว่า 25% (ตัน)	7792	12,500	60.43
ข้าวโพดเลี้ยงสัตว์ ความชื้น 14.5% (กิโลกรัม)	7.60	7.74	1.84
ลำไยแห้งช่อพันธุ์อีดอเกรด A (กิโลกรัม)	28.71	26.38	-8.13
ลิ้นจี่พันธุ์ฮงฮวยเกรด A (กิโลกรัม)	22.15	40.01	80.63
ส้มเขียวหวานพันธุ์สายน้ำผึ้งผลขนาดกลาง (กิโลกรัม)	33.1	40.5	22.36
กระเทียมสดคละ (กิโลกรัม)	11.75	8.87	-24.51
หอมหัวใหญ่ เบอร์ 1 (กิโลกรัม)	9.46	10.24	8.18
หอมแดงหัวกลางมัดจุก แห่ง 7 - 15 วัน (กิโลกรัม)	22.34	16.45	-26.39
มันฝรั่งโรงงานหัวขนาดคละ (กิโลกรัม)	12.20	13.53	10.96
สุกรขุนพันธุ์ลูกผสมน้ำหนัก 100 กก. ขึ้นไป (กิโลกรัม)	58.04	66.08	13.85
โคเนื้อพันธุ์ลูกผสม ขนาดกลาง (ตัว)	28,275	28,591	1.12
ไข่ไก่สดคละ (ร้อยฟอง)	293	305	4.10
น้ำมันดิบ (กิโลกรัม)	18.38	18.50	0.65
จับสัตว์น้ำจืดธรรมชาติ (กิโลกรัม)	54	55	1.85
เพาะเลี้ยงสัตว์น้ำจืด (กิโลกรัม)	55	60	9.09

ที่มา : ศูนย์สารสนเทศการเกษตร สำนักงานเศรษฐกิจการเกษตร