



รายงานภาวะเศรษฐกิจการเกษตร จังหวัด ลำปาง

ภาวะเศรษฐกิจการเกษตรปี 2562 และแนวโน้มปี 2563

ROAE Outlook

ภาวะเศรษฐกิจการเกษตร

หน้า

1. ภาพรวมเศรษฐกิจจังหวัด.....	2
2. ปัจจัยที่เกี่ยวข้องกับการผลิตภาคเกษตร	2
2.1 ราคาน้ำมัน	
2.2 สถานการณ์น้ำ	
2.3 สถานการณ์โรคระบาด	
3. เครื่องชี้ทางด้านเศรษฐกิจการเกษตร.....	3
4. ภาวะเศรษฐกิจการเกษตรปี 2562.....	3
สาขาพืช	
สาขาปศุสัตว์	
สาขาประมง	
สาขาป่าไม้	
สาขาบริการทางการเกษตร	
5. แนวโน้มเศรษฐกิจการเกษตรปี 2563.....	10
สาขาพืช	
สาขาปศุสัตว์	
สาขาประมง	
สาขาป่าไม้	
สาขาบริการทางการเกษตร	
ตารางที่ 1 อัตราการขยายตัวของผลิตภัณฑ์	
มวลรวมภาคเกษตร จ. AAA.....	11
ตารางที่ 2 ผลผลิตสินค้าเกษตรที่สำคัญ	
(ปีปฏิทิน).....	11
ตารางที่ 3 ราคาที่เกษตรกรขายได้ของสินค้า	
เกษตรที่สำคัญ.....	12

ภาวะเศรษฐกิจการเกษตร ปี 2562 และแนวโน้มปี 2563

จังหวัดลำปาง

ภาวะเศรษฐกิจการเกษตร ปี 2562 มีการหดตัวร้อยละ 2.6 เมื่อเทียบกับปีที่ผ่านมา โดยสาขาพืชหดตัวร้อยละ 9.3 สาขาบริการทางการเกษตรหดตัวร้อยละ 8.8 สาขาประมงหดตัวร้อยละ 4.9 และสาขาป่าไม้หดตัวร้อยละ 1.8 ในขณะที่สาขาปศุสัตว์ขยายตัวร้อยละ 5.1 โดยมีปัจจัยสำคัญที่ส่งผลกระทบต่อภาคเกษตร ปัญหาภัยแล้งฝนทิ้งช่วง โรคแมลงระบาด ส่งผลให้ดัชนีผลผลิตสินค้าเกษตรปี 2562 ลดลงร้อยละ 10.1 เมื่อเทียบกับปีที่ผ่านมา โดยเฉพาะสาขาพืช ประมงที่มีปริมาณการผลิตลดลง และสาขาปศุสัตว์ที่มีปริมาณการผลิตสูง และโคเนื้อขยายตัวเพิ่มขึ้นมาก ในขณะที่ดัชนีราคาสินค้าเกษตรเพิ่มขึ้นร้อยละ 10.7 และดัชนีรายได้เกษตรกรเพิ่มขึ้นร้อยละ 7.6

แนวโน้มเศรษฐกิจการเกษตรปี 2563 คาดว่าจะหดตัวอยู่ในช่วงร้อยละ (-1.9) – (-0.9) โดยสาขาพืชหดตัวอยู่ในช่วงร้อยละ (-2.5) – (-1.5) สาขาบริการทางการเกษตรหดตัวอยู่ในช่วงร้อยละ (-0.5) – 0.5 ส่วนสาขาป่าไม้ ประมง และปศุสัตว์ขยายตัวอยู่ในช่วงร้อยละ 2.0 – 3.0 (-0.3) – 0.7 และ (-0.5) – 0.5 ตามลำดับ โดยยังมีปัจจัยสำคัญที่คาดว่าจะส่งผลกระทบต่อภาคเกษตร ได้แก่ ปริมาณน้ำฝนที่ลดลง ภาวะฝนทิ้งช่วง ภาวะแห้งแล้งช่วงปลายปีที่น่าจะเกิดขึ้นเร็วกว่าปกติ ปัญหาโรคระบาดต่างๆ รวมทั้งโครงการประกันรายได้ และโครงการพัฒนาระบบบริหารจัดการน้ำเพื่อการเกษตร เป็นต้น



1. ภาพรวมเศรษฐกิจจังหวัด

ผลิตภัณฑ์มวลรวมจังหวัด ณ ราคาประจำปี ของจังหวัดลำปาง ปี 2560 มีมูลค่า 68,199 ล้านบาท ประกอบด้วยภาคเกษตร มูลค่า 7,337 ล้านบาท และภาคนอกเกษตรมูลค่า 60,862 ล้านบาท โดยมีสาขาการทำเหมืองแร่ สาขาการผลิต สาขาการขนส่ง การขายปลีก การซ่อมยานยนต์และจักรยานยนต์ เป็นสาขาการผลิตหลักในการขับเคลื่อนเศรษฐกิจของจังหวัด คิดเป็นสัดส่วนร้อยละ 41.7 รองลงมาคือ สาขาเกษตรกรรมล่าสัตว์ ป่าไม้ มีสัดส่วนร้อยละ 17.4 สาขาการศึกษา มีสัดส่วนร้อยละ 9.9 และสาขาอื่น ๆ มีสัดส่วนรวมกันร้อยละ 31.0 (ที่มา : สำนักงานสภาพัฒนาการเศรษฐกิจและสังคมแห่งชาติ 2562)

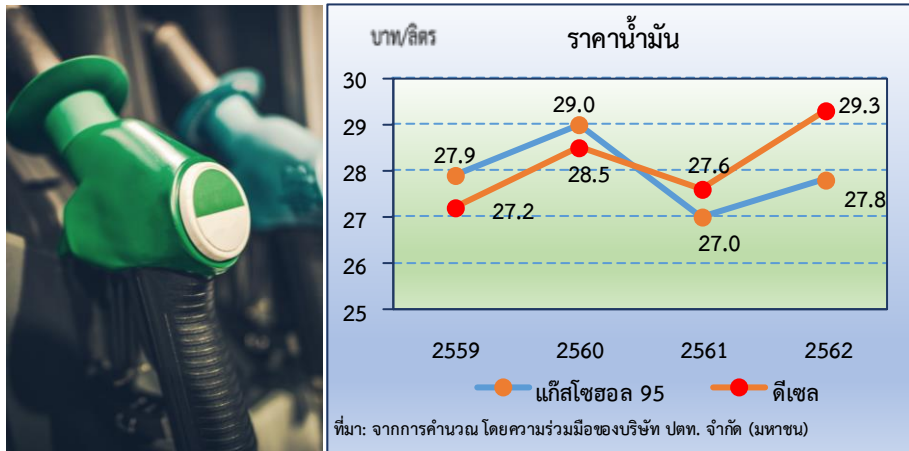
โครงสร้างการผลิตหลักของจังหวัดลำปาง ประกอบด้วย สาขาอุตสาหกรรม สาขาเกษตรกรรม และการประมง โดยมีสินค้าหลักในการขับเคลื่อนเศรษฐกิจ คือ ข้าว ข้าวโพดเลี้ยงสัตว์ มันสำปะหลัง สับปะรด กาแฟ ลำไย กระเทียม สุกร ไก่เนื้อ โคเนื้อ และกระป๋อง แสดงให้เห็นว่า สาขาเกษตรกรรม การป่าไม้ และการประมง มีความสำคัญต่อการเจริญเติบโตทางด้านเศรษฐกิจของจังหวัดลำปาง เป็นอย่างมาก ดังนั้น จึงให้ความสำคัญกับภาคเกษตร โดยเฉพาะกลุ่มสินค้าข้าว พืชไร่ พืชสวน และปศุสัตว์ ตั้งแต่ต้นน้ำ กลางน้ำ ปลายน้ำ เพื่อพัฒนาอย่างครบวงจรและเพิ่มขีดความสามารถในการแข่งขัน

สาขาการผลิตทางการเกษตรที่สำคัญของจังหวัดลำปาง ในปี 2560 ได้แก่ สาขาพืช ซึ่งมีสัดส่วนถึงร้อยละ 67.6 ของผลิตภัณฑ์ภาคเกษตร หรือ GPP ภาคเกษตร รองลงมา คือ สาขาปศุสัตว์ ประมง การบริการทางการเกษตร และป่าไม้ คิดเป็นร้อยละ 26.0 3.7 2.4 และ 0.3 ตามลำดับ

2. ปัจจัยที่เกี่ยวข้องกับการผลิตภาคเกษตร

2.1 ราคาน้ำมัน

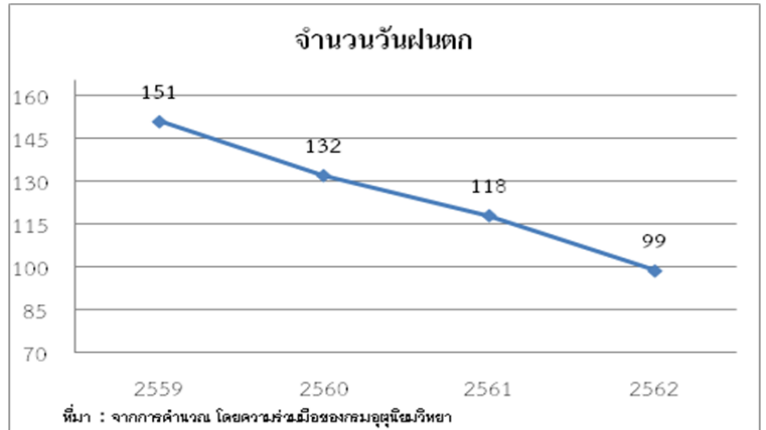
ในปี 2562 ราคาน้ำมันแก๊สโซฮอล์ 95 ของจังหวัดลำปาง เฉลี่ยอยู่ที่ 27.8 บาทต่อลิตร เพิ่มขึ้นร้อยละ 3.0 จากปี 2561 ซึ่งอยู่ที่ 27.0 บาทต่อลิตร ขณะที่ราคาน้ำมันดีเซลเฉลี่ยอยู่ที่ 29.3 บาทต่อลิตร เพิ่มขึ้นร้อยละ 6.2 จากปี 2561 ซึ่งอยู่ที่ 27.6 บาทต่อลิตร เนื่องจากราคาน้ำมันในตลาดโลกเพิ่มขึ้น ซึ่งจะส่งผลให้ต้นทุนในการขนส่งและการบริการทางการเกษตรเพิ่มขึ้นตามไปด้วย





2.2 สถานการณ์น้ำ

จำนวนวันฝนตกในจังหวัดลำปาง ปี 2562 เฉลี่ย 99 วัน ลดลงจากปี 2561 ซึ่งอยู่ที่ 118 วัน หรือลดลงร้อยละ 19.1 ในขณะที่ปริมาณน้ำฝนมีปริมาณ 1,230.9 มิลลิเมตร เพิ่มขึ้นจากปี 2561ที่มีปริมาณ 1,162.1 มิลลิเมตร หรือเพิ่มขึ้นร้อยละ 5.9 เนื่องจากการเปลี่ยนแปลงของสภาพภูมิอากาศ (Climate Change)

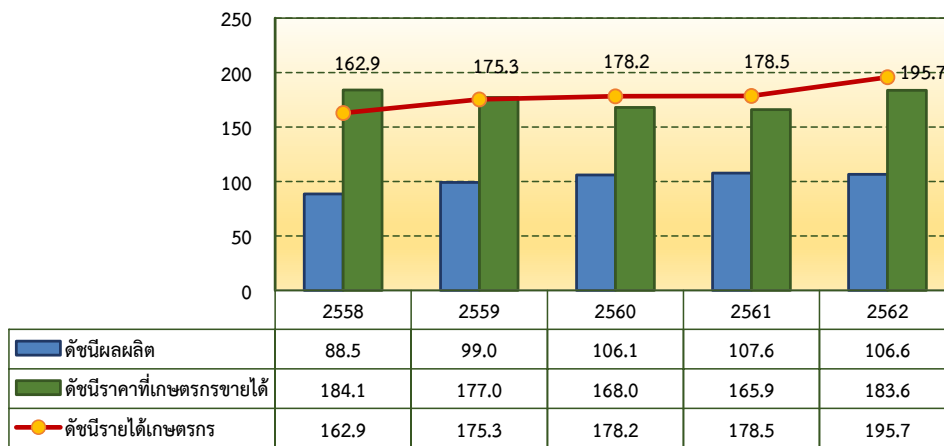


2.3 สถานการณ์ภัยธรรมชาติ และโรคแมลง ศัตรูพืช ระบาด

- การเปลี่ยนแปลงของสภาพภูมิอากาศ (Climate Change) ส่งผลให้อุณหภูมิเพิ่มสูงขึ้น ฝนทิ้งช่วงยาวนาน เกิดภาวะภัยแล้ง
- สถานการณ์การระบาดของหนอนกระทู้ข้าวโพดลายจุดในพื้นที่แหล่งผลิตข้าวโพดเลี้ยงสัตว์ที่สำคัญ เช่น อ่างทอง แม่ทะเมือง และวังเหนือ

3. เครื่องชี้ทางด้านเศรษฐกิจการเกษตร

ดัชนีผลผลิต ดัชนีราคาที่เกษตรกรขายได้และดัชนีรายได้เกษตรกร



ที่มา: จากการคำนวณ

จากกราฟแสดงให้เห็นว่า ดัชนีผลผลิตสินค้าเกษตรจังหวัด ลำปาง ของปี 2562 อยู่ที่ระดับ 106.6 ลดลงร้อยละ 0.9 จากปีที่ผ่านมา ซึ่งอยู่ที่ระดับ 107.6 ส่วนดัชนีราคาที่เกษตรกรขายได้อยู่ที่ระดับ 183.6 เพิ่มขึ้นร้อยละ 10.7 จากปีที่ผ่านมา ซึ่งอยู่ที่ระดับ 165.9 จากราคาสินค้าหลายชนิดที่เพิ่มขึ้นทั้งในส่วนของสินค้าพืช ได้แก่ ข้าวนาปี ข้าวนาปรัง มันสำปะหลัง ลำไย กาแฟ กระเทียม สับปะรด ข้าวโพดเลี้ยงสัตว์ สินค้าปศุสัตว์ได้แก่ ไก่เนื้อ และประมงได้แก่ การเพาะเลี้ยงสัตว์น้ำจืด ส่งผลให้ดัชนีรายได้เกษตรกรอยู่ที่ระดับ 195.7 เพิ่มขึ้นร้อยละ 9.6 จากปีที่ผ่านมา ซึ่งอยู่ที่ระดับ 178.5



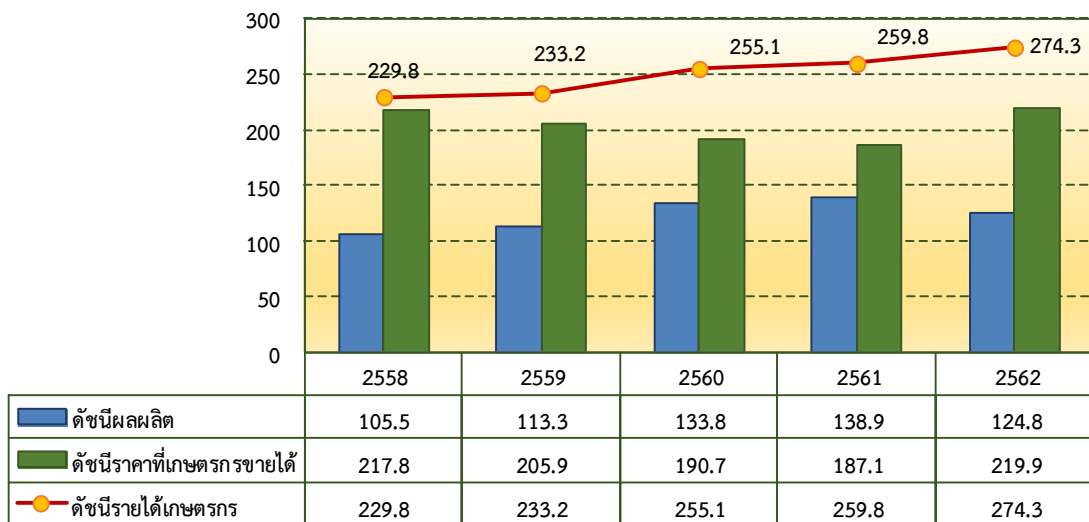
4. ภาวะเศรษฐกิจการเกษตร ปี 2562

การประมาณการอัตราการขยายตัวของภาวะเศรษฐกิจการเกษตรจังหวัดลำปาง ได้พิจารณาจากปัจจัยต่าง ๆ ที่เกี่ยวข้องกับการผลิตภาคเกษตรดังกล่าวข้างต้น อาทิ สภาพภูมิอากาศค่อนข้างร้อน เกิดภาวะฝนทิ้งช่วง และภาวะเศรษฐกิจโลกที่ชะลอตัว ส่งผลให้ภาวะเศรษฐกิจการเกษตรของจังหวัดลำปาง ในปี 2562 มีการหดตัวร้อยละ 2.6 เมื่อเทียบกับ ปีที่ผ่านมา โดยสาขาพืชหดตัวร้อยละ 9.3 สาขาการบริการทางการเกษตรหดตัวร้อยละ 8.8 สาขาประมงหดตัวร้อยละ 4.9 และสาขาปศุสัตว์หดตัวร้อยละ 1.8 ในขณะที่สาขาปศุสัตว์ขยายตัวร้อยละ 5.1 สำหรับรายละเอียดในแต่ละสาขา มีดังนี้

❖ สาขาพืช

ปริมาณการผลิตพืชในปี 2562 หดตัวเมื่อเทียบกับปี 2561 โดยดัชนีผลผลิตอยู่ที่ระดับ 124.8 ลดลงร้อยละ 10.1 จากปี 2561 ซึ่งอยู่ที่ระดับ 138.9 ขณะที่ดัชนีราคาพืชที่เกษตรกรขายได้โดยเฉลี่ยอยู่ที่ระดับ 219.9 เพิ่มขึ้นร้อยละ 17.5 จากปี 2561 ซึ่งอยู่ที่ระดับ 187.1 ส่งผลให้ดัชนีรายได้ของสาขาพืชเพิ่มขึ้นมาอยู่ที่ระดับ 274.3 หรือเพิ่มขึ้นร้อยละ 5.6 จากปี 2561 ซึ่งอยู่ที่ระดับ 259.8

ดัชนีผลผลิต ดัชนีราคาที่เกษตรกรขายได้ และดัชนีรายได้เกษตรกร
สาขาพืช



ที่มา: จากการคำนวณ

ภาวะการผลิตสาขาพืชปี 2562 มีผลผลิตพืชที่สำคัญ ได้แก่ สับปะรด ลำไย ข้าวนาปรัง ข้าวโพดเลี้ยงสัตว์ ข้าวนาปี กระเทียม และกาแฟ ผลผลิตลดลงร้อยละ 42.13 25.39 13.67 6.45 4.50 2.04 และ 1.81 ตามลำดับ อย่างไรก็ตามยังมีสินค้าเกษตรสำคัญของจังหวัดลำปาง ได้แก่ มันสำปะหลัง ที่มีปริมาณผลผลิตเพิ่มขึ้นร้อยละ 17.36 ส่งผลในภาพรวมทำให้สาขาพืชในปี 2562 หดตัวร้อยละ 9.32



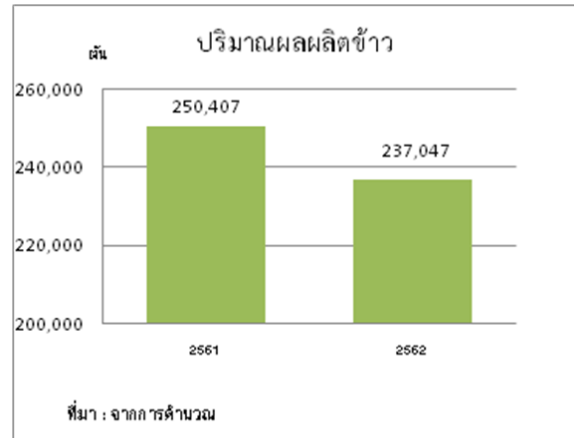
❖ ข้าว

ภาวะการผลิต

ปริมาณผลผลิตข้าว ปี 2562 เท่ากับ 237,047 ตัน ลดลงจากปีที่ผ่านมาซึ่งผลิตได้ 250,407 ตัน หรือลดลงร้อยละ 5.34 เนื่องจากพื้นที่เพาะปลูกได้รับความเสียหายบางส่วน เพราะต้นข้าวแห้งตายขาดน้ำช่วงกำลังออกรวง ประกอบกับฝนมาช้า และทั้งช่วงปริมาณน้ำไม่เพียงพอ เกิดการระบาดของโรคไหม้คอรวง ส่งผลให้ปริมาณการผลิตลดลง

ระดับราคา

ปี 2562 ราคาข้าวที่เกษตรกรขายได้ เฉลี่ยตันละ 12,930.69 บาท เพิ่มขึ้นจากปีที่ผ่านมา ร้อยละ 19.62 ซึ่งปี 2561 มีราคาเฉลี่ยอยู่ที่ตันละ 10,809.97 บาท แม้ว่าปริมาณผลผลิตข้าวนาปี และนาปรังลดลงเนื่องจากปริมาณผลผลิตข้าวนาปีออกสู่ตลาดในปริมาณลดลง



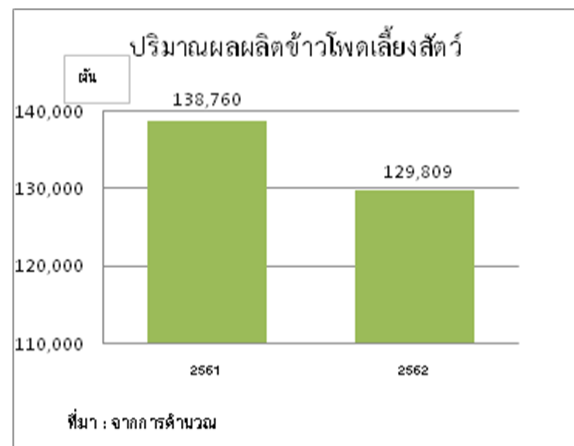
❖ ข้าวโพดเลี้ยงสัตว์

ภาวะการผลิต

ปริมาณผลผลิตข้าวโพดเลี้ยงสัตว์ในปี 2562 เท่ากับ 129,809 ตัน ลดลงจากปีที่ผ่านมา ซึ่งผลิตได้ 138,760 ตัน หรือลดลงร้อยละ 6.45 เนื่องจากภาวะภัยแล้ง ฝนทิ้งช่วง และหนอนกระทู้ลายจุดข้าวโพดระบาด ส่งผลให้ปริมาณการผลิตลดลง

ระดับราคา

ปี 2562 ราคาข้าวโพดเลี้ยงสัตว์ที่เกษตรกรขายได้ ความชื้น 14.5% เฉลี่ยอยู่ที่กิโลกรัมละ 7.74 บาท โดยเพิ่มขึ้นจากปีที่ผ่านมา ร้อยละ 5.81 ซึ่งมีราคาเฉลี่ยกิโลกรัมละ 7.31 บาท และภาครัฐมีมาตรการประกันรายได้เพื่อช่วยเหลือเกษตรกรผู้ปลูกข้าวโพดเลี้ยงสัตว์เนื่องจากผลผลิตลดลง



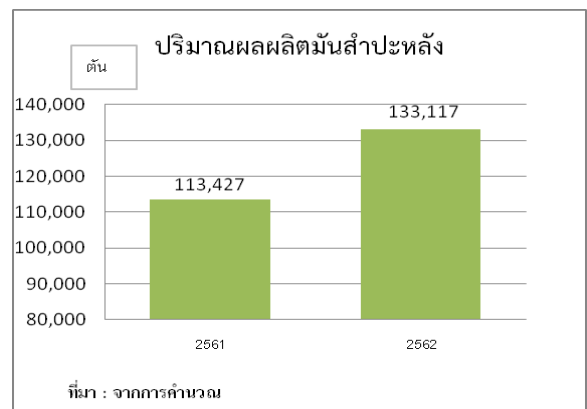
❖ มันสำปะหลัง

ภาวะการผลิต

ปริมาณมันสำปะหลัง ปี 2562 เท่ากับ 133,117 ตัน เพิ่มขึ้นจากปีที่ผ่านมา ซึ่งผลิตได้ 113,427 ตัน หรือเพิ่มขึ้นร้อยละ 17.36 เนื่องจากปี 2561 ราคาที่เกษตรกรขายได้จูงใจให้เกษตรกรขยายพื้นที่เพาะปลูกโดยการเช่าที่รกร้างว่างเปล่าของนายทุน ทำให้เนื้อที่เพาะปลูกและผลผลิตเพิ่มขึ้น

ระดับราคา

ปี 2562 ราคามันสำปะหลังสดคละที่เกษตรกรขายได้ เฉลี่ยอยู่ที่กิโลกรัมละ 2.29 บาทโดยเพิ่มขึ้นจากปีที่ผ่านมา ร้อยละ 2.13 ซึ่งมีราคาเฉลี่ยกิโลกรัมละ 2.24 บาท ขณะที่ความต้องการของพ่อค้ายังคงมีอย่างต่อเนื่อง





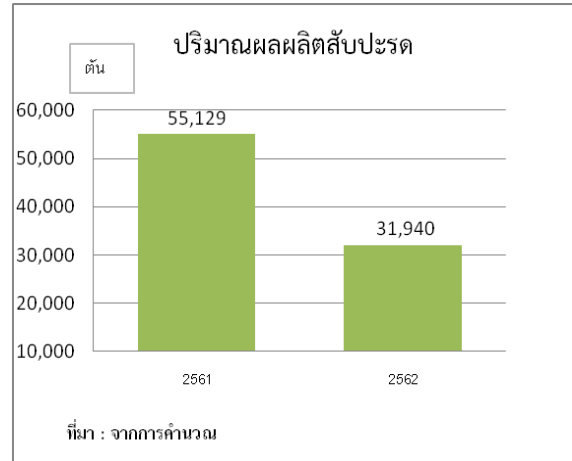
❖ สับปะรด

ภาวะการผลิต

ปริมาณผลผลิตสับปะรดในปี 2562 เท่ากับ 31,940 ตัน ลดลงจากปีที่ผ่านมา ซึ่งผลิตได้ 55,192 ตัน หรือลดลงร้อยละ 42.13 เนื่องจากกระทบแล้งอากาศร้อน ผลผลิตฝ่อไม่เจริญเติบโต เกษตรกรส่วนใหญ่ไม่ได้ดูแลปล่อยทิ้งร้าง ประกอบกับ ปี 2561 ประสบปัญหาราคาตกต่ำมากทำให้ขาดทุน ดังนั้นในปีนี้มีผลผลิตมีแต่สับปะรด ต่อ 2 - 4 เป็นส่วนใหญ่ที่ให้ผลผลิตค่อนข้างน้อย

ระดับราคา

ปี 2562 ราคาสับปะรดที่เกษตรกรขายได้ เฉลี่ยอยู่ที่กิโลกรัมละ 5.83 บาทโดยเพิ่มขึ้นจากปีที่ผ่านมาร้อยละ 202.91 ซึ่งมีราคาเฉลี่ย กิโลกรัมละ 1.93 บาท เนื่องจากผลผลิตมีน้อย ตลาดมีความต้องการอย่างต่อเนื่องจึงทำให้ราคาสูงขึ้นมาก



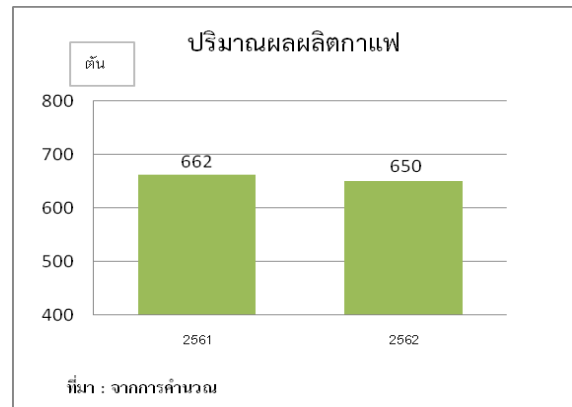
❖ กาแฟ

ภาวะการผลิต

ปริมาณผลผลิตกาแฟในปี 2562 เท่ากับ 650 ตัน ลดลงจากปีที่ผ่านมา ซึ่งผลิตได้ 662 ตัน หรือลดลงร้อยละ 1.81 เนื่องจากอากาศร้อน และผลผลิตจะติดผลมากปีเว้นปี

ระดับราคา

ปี 2562 ราคากาแฟที่เกษตรกรขายได้ เฉลี่ยอยู่ที่กิโลกรัมละ 121.90 บาท โดยเพิ่มขึ้นจากปีที่ผ่านมาร้อยละ 2.11 ซึ่งมีราคาเฉลี่ย กิโลกรัมละ 119.38 บาท เนื่องจากตลาดมีความต้องการอย่างต่อเนื่อง ผู้บริโภคให้ความสนใจกาแฟในพื้นที่มากขึ้น ส่งผลให้ราคาสูงตามไปด้วย



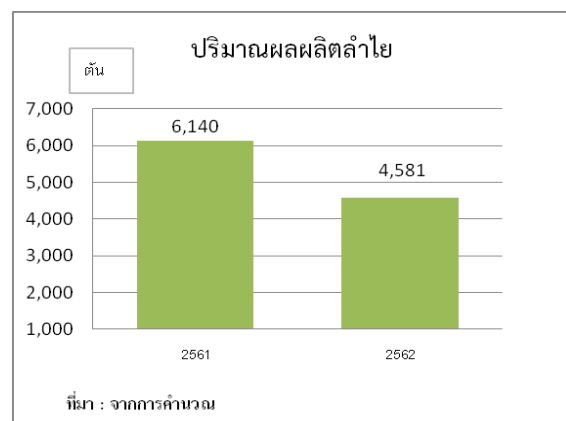
❖ ลำไย

ภาวะการผลิต

ปริมาณผลผลิตลำไยปี 2562 เท่ากับ 4,581 ตัน ลดลงจากปีที่ผ่านมา ซึ่งมีผลผลิต 6,140 ตัน หรือลดลงร้อยละ 25.39 เนื่องจากการเปลี่ยนแปลงของสภาพภูมิอากาศทำให้เกิดภาวะภัยแล้งที่ยาวนาน ส่งผลกระทบต่อการติดช่อดอก และการเจริญเติบโตของผลลำไยได้ไม่เต็มที่

ระดับราคา

ปี 2562 ราคาลำไยช่อเกรด A ที่เกษตรกรขายได้เฉลี่ย กิโลกรัมละ 30.73 บาท เพิ่มขึ้นจากปีที่ผ่านมา ที่มีราคาเฉลี่ยกิโลกรัมละ 25.60 บาท หรือเพิ่มขึ้นร้อยละ 20.06 เนื่องจากปี 2562 ผลผลิตลำไยออกสู่ตลาดมีปริมาณน้อย ความต้องการของตลาดต่างประเทศมีอย่างต่อเนื่อง ทำให้ราคาปรับตัวสูงขึ้น

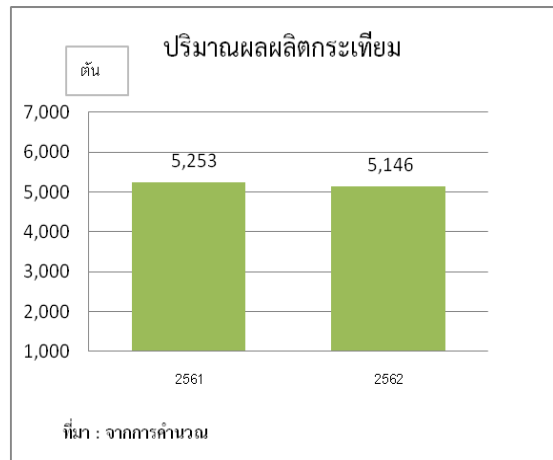




❖ **กระเทียม**

ภาวะการผลิต

ปริมาณผลผลิตกระเทียมในปี 2562 เท่ากับ 5,146 ตัน ลดลงจากปีที่ผ่านมา ซึ่งผลิตได้ 5,253 ตัน หรือลดลงร้อยละ 2.04 เนื่องจากอากาศหนาวเย็นไม่ยาวนาน ประกอบกับ มีฝนตกช่วงเดือน ธันวาคม น้ำท่วมขังทำให้เกิดเชื้อรา ไม่เจริญเติบโตหัวมีขนาดเล็ก เมื่อเทียบกับปีที่ผ่านมา



ระดับราคา

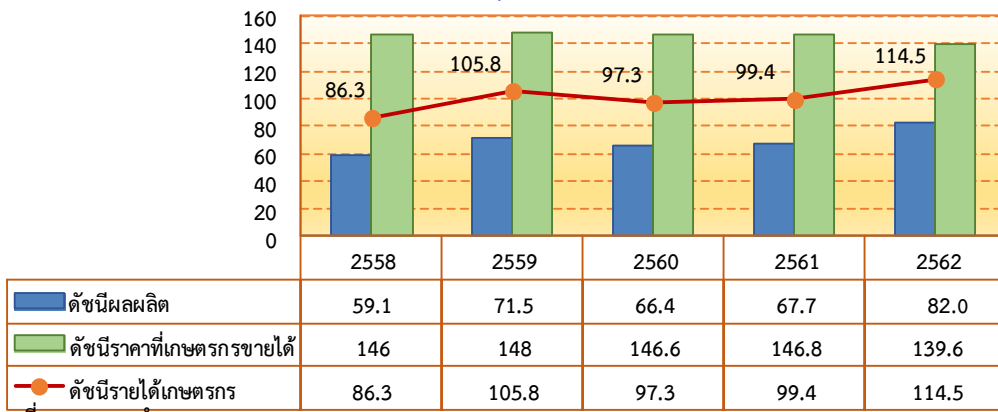
ปี 2562 ราคากระเทียมที่เกษตรกรขายได้ เฉลี่ยอยู่ที่ กิโลกรัมละ 57.13 บาท หรือเพิ่มขึ้นจากปีที่ผ่านมา ร้อยละ 28.32 ซึ่งมี ราคาเฉลี่ยกิโลกรัมละ 44.52 บาท เนื่องจากผลผลิตมีน้อย ตลาดมีความ ต้องการอย่างต่อเนื่องจึงทำให้ราคาสูงขึ้น

❖ **สาขาปศุสัตว์**

ผลผลิตปศุสัตว์ปี 2562 ขยายตัวเมื่อเทียบกับปี 2561 โดยดัชนีผลผลิตเฉลี่ยปี 2562 อยู่ที่ระดับ 82.0 เพิ่มขึ้นร้อยละ 21.1 จากปี 2561 ซึ่งอยู่ที่ระดับ 67.7 ขณะที่ดัชนีราคาสินค้าปศุสัตว์ที่เกษตรกรขายได้โดยเฉลี่ยอยู่ที่ระดับ 139.6 ลดลงร้อยละ 4.9 จากปี 2561 ซึ่งอยู่ที่ระดับ 146.8 ส่งผลให้ดัชนีรายได้เกษตรกรสาขาปศุสัตว์อยู่ที่ระดับ 114.5 เพิ่มขึ้นร้อยละ 15.2 จากปี 2561 ซึ่งอยู่ที่ระดับ 99.4

ก ดัชนีผลผลิต ดัชนีราคาที่เกษตรกรขายได้ และดัชนีรายได้เกษตรกร สาขาปศุสัตว์

การผลิต
สาขาปศุ
สัตว์ ปี
2562
ขยายตัว
ร้อยละ
21.1
เมื่อ
เทียบกับ
ปี 2561
เนื่องจาก
ผู้เลี้ยง
สุกร



และโคเนื้อ มีการปรับระบบการเลี้ยงเข้าสู่ระบบมาตรฐานฟาร์มมีการเฝ้าระวังควบคุมโรคระบาดสัตว์เป็นอย่างดี ประกอบกับเจ้าหน้าที่ของหน่วยงานที่เกี่ยวข้อง ในระดับพื้นที่ให้ความช่วยเหลือดูแล ให้คำปรึกษาแนะนำอย่างทั่วถึงทำให้ระบบการผลิตปศุสัตว์มีประสิทธิภาพมากขึ้น นอกจากนี้ ตลาดทั้งในและต่างจังหวัดยังมีความต้องการเพิ่มขึ้นอย่างต่อเนื่อง



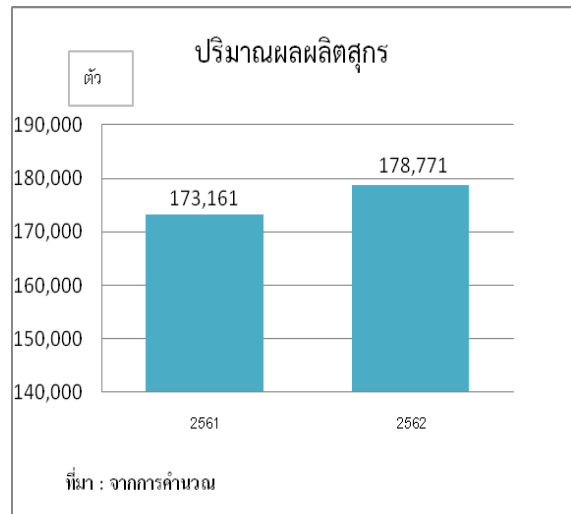
❖ สุกกร

ภาวะการผลิต

การผลิตสุกกรมีการขยายตัวเพิ่มขึ้นตามความต้องการบริโภคที่เพิ่มขึ้นทำให้มีผลผลิตออกสู่ตลาดอย่างสม่ำเสมอโดยในปี 2562 มีปริมาณการผลิตสุกกรมีชีวิต 178,771 ตัว เพิ่มขึ้นจากปีที่ผ่านมา ที่มีปริมาณการผลิต 173,161 ตัว หรือเพิ่มขึ้นร้อยละ 3.24 เนื่องจากเกษตรกรผู้เลี้ยงขยายปริมาณการผลิต มีระบบการบริหารจัดการฟาร์มที่ดี มีหน่วยงานด้านปศุสัตว์ให้การส่งเสริมผู้เลี้ยงสุกกรรายย่อยให้มีการรวมกลุ่มและให้คำปรึกษา/แนะนำ รวมทั้งการเฝ้าระวังควบคุมโรคระบาดสุกกรอย่างมีประสิทธิภาพ

ระดับราคา

ปี 2562 ราคาสุกกรน้ำหนักต่ำกว่า 100 กิโลกรัม ที่เกษตรกรขายได้เฉลี่ยอยู่ที่กิโลกรัมละ 62.97 บาท ลดลงร้อยละ 0.19 จากปีที่ผ่านมาไม่มากนัก ที่มีราคาเฉลี่ยกิโลกรัมละ 63.09 บาท เนื่องจากตลาดทั้งในและต่างจังหวัดยังคงมีความต้องการอย่างต่อเนื่อง



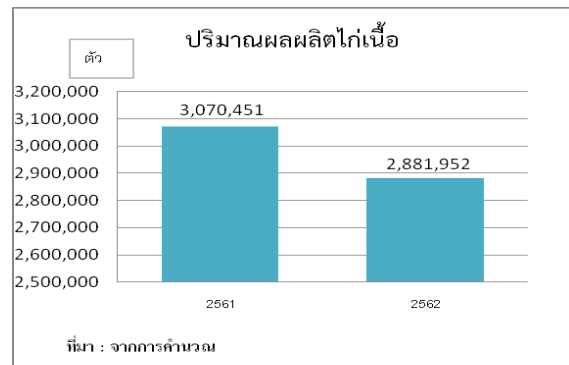
❖ ไก่เนื้อ

ภาวะการผลิต

ปริมาณการผลิตไก่เนื้อปี 2562 มีการหดตัวเมื่อเทียบกับปี 2561 โดยลดลงจาก 3,070,451 ตัว เป็น 2,881,952 ตัว หรือลดลงร้อยละ 6.14 เนื่องจากสภาพอากาศร้อน ผู้ประกอบการปรับแผนการผลิตลง

ระดับราคา

ในปี 2562 ราคาไก่รุ่นพันธุ์เนื้อที่เกษตรกรขายได้เฉลี่ยอยู่ที่กิโลกรัมละ 32.60 บาท เพิ่มขึ้นจากปี 2561 ที่มีราคาเฉลี่ยอยู่ที่กิโลกรัมละ 32.55 บาท หรือเพิ่มขึ้นร้อยละ 0.17 ราคาปรับตัวเพิ่มขึ้นตามความต้องการของตลาด



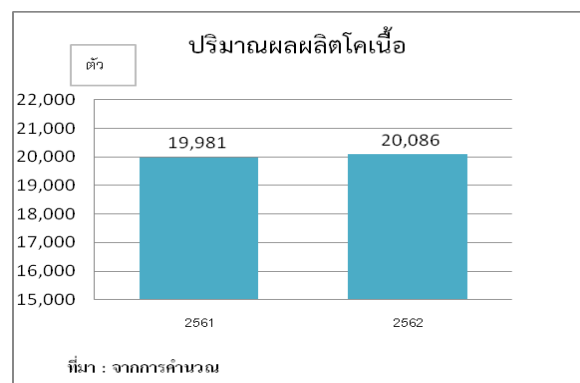
❖ ไคเนื้อ

ภาวะการผลิต

การผลิตไคเนื้อมีการขยายตัวเพิ่มขึ้นตามความต้องการบริโภคที่เพิ่มขึ้น โดยปี 2562 มีปริมาณการผลิตไคเนื้อมีชีวิต 20,086 ตัว เพิ่มขึ้นจากปี 2561 ที่มีปริมาณการผลิต 19,981 ตัว หรือเพิ่มขึ้นร้อยละ 0.53 เนื่องจาก ผู้บริโภคมีความต้องการอย่างต่อเนื่อง ส่งผลให้เกษตรกรเลี้ยงไคเนื้อเพิ่มขึ้น

ระดับราคา

ในปี 2562 ราคาไคเนื้อเฉลี่ยอยู่ที่ตัวละ 22,521 บาท ลดลงร้อยละ 12.42 จากปี 2561 ที่มีราคาเฉลี่ยตัวละ 25,715 บาท ส่งผลให้ราคาที่เกษตรกรได้รับลดลง





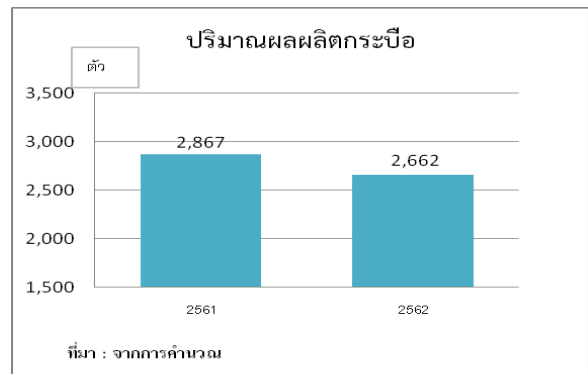
❖ กระบือ

ภาวะการผลิต

การผลิตกระบือมีการหดตัวลดลง โดยปี 2562 มีปริมาณการผลิตกระบือ 2,662 ตัว ลดลงจากปี 2561 ที่มีปริมาณการผลิต 2,867 ตัว หรือลดลงร้อยละ 7.15 เนื่องจากตลาดมีความต้องการน้อยลงจึงทำให้เกษตรกรลดการผลิตลงตามไปด้วย

ระดับราคา

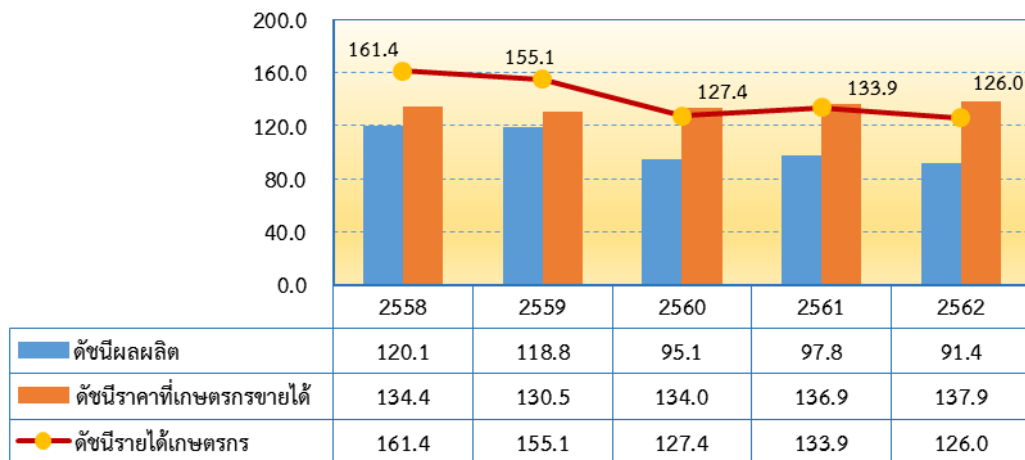
ในปี 2562 ราคากระบือเฉลี่ยอยู่ที่ตัวละ 20,190 บาท ลดลงร้อยละ 0.37 จากปี 2561 ที่มีราคาเฉลี่ยตัวละ 20,265 บาท เนื่องจากความต้องการบริโภคลดลง



❖ สาขาประมง

ผลผลิตประมงจังหวัดลำปาง ปี 2562 หดตัวเมื่อเทียบกับปี 2561 โดยดัชนีผลผลิตเฉลี่ยอยู่ที่ระดับ 91.4 ลดลงร้อยละ 6.5 จากปี 2561 ซึ่งอยู่ที่ระดับ 97.8 ขณะที่ดัชนีราคาสินค้าประมงที่เกษตรกรขายได้โดยเฉลี่ยอยู่ที่ระดับ 137.9 เพิ่มขึ้นร้อยละ 0.7 จากปี 2561 ซึ่งอยู่ที่ระดับ 136.9 ส่งผลให้ดัชนีรายได้เกษตรกรอยู่ที่ระดับ 126.0 ลดลงร้อยละ 5.9 จากปี 2561 ซึ่งอยู่ที่ระดับ 133.9

ดัชนีผลผลิต ดัชนีราคาที่เกษตรกรขายได้ และดัชนีรายได้เกษตรกร สาขาประมง



ที่มา: จากการคำนวณ

ภาวะการผลิตสาขาประมงจังหวัดลำปาง ปี 2562 หดตัวร้อยละ 4.9 เมื่อเทียบกับปี 2561 เนื่องจากผลกระทบจากปัญหาภัยแล้ง สภาพอากาศที่ไม่เอื้ออำนวย ปริมาณน้ำในแม่น้ำสายหลัก และแหล่งน้ำตามธรรมชาติที่ลดลง ส่งผลให้การเพาะเลี้ยงปลาในบ่อและกระชังลดลง



❖ สาขาบริการทางการเกษตร

ในปี 2562 สาขาบริการทางการเกษตรจังหวัดลำปาง หดตัวร้อยละ 8.8 เนื่องจากเกษตรกรจ้างบริการเกี่ยวนวดข้าว ลดลงจากปริมาณผลผลิตข้าวนาปี และข้าวนาปรัง จึงมีกิจกรรมการเตรียมดินและการเก็บเกี่ยวลดลง



❖ สาขาป่าไม้

ในปี 2562 สาขาป่าไม้จังหวัดลำปาง หดตัวร้อยละ 1.8 เนื่องจากการทำไม้สัก และแผนการทำไม้ปลูกป่าลดลง

5. แนวโน้มเศรษฐกิจการเกษตร ปี 2563

เศรษฐกิจการเกษตรจังหวัดลำปาง ในปี 2563 คาดว่าจะหดตัวอยู่ในช่วงร้อยละ (-1.9) – (-0.9) โดยสาขาพืชหดตัวอยู่ในช่วงร้อยละ (-2.5) – (-1.5) สาขาบริการทางการเกษตรหดตัวอยู่ในช่วงร้อยละ (-0.5) – 0.5 ส่วนสาขาป่าไม้ ประมง และปศุสัตว์ขยายตัวอยู่ในช่วงร้อยละ 2.0 – 3.0 (-0.3) – 0.7 และ (-0.5) – 0.5 ตามลำดับ ทั้งนี้เป็นไปตามปัจจัยบวกที่เป็นแรงผลักดัน แต่ก็ยังมีปัจจัยลบที่ไม่สามารถคาดการณ์หรือควบคุมได้โดยเฉพาะสภาพอากาศซึ่งอาจส่งผลกระทบต่อปริมาณผลผลิตสินค้าเกษตร

❖ สาขาพืช

ภาวะการผลิตสาขาพืช ปี 2563 คาดว่าจะหดตัวลดลงอยู่ในช่วงร้อยละ (-2.5) – (-1.5) จากปี 2562 จากผลผลิตที่เกี่ยวเกี่ยวและออกสู่ตลาดน้อยกว่าในปีที่ผ่านมา เนื่องจากมีหลายปัจจัยมีผลในเชิงลบต่อภาคเกษตร เช่น สภาพภูมิอากาศที่มีแนวโน้มปกติจากฝนที่คาดว่าจะตกอย่างสม่ำเสมอในช่วงต้นฤดูฝน อย่างไรก็ตาม ยังคงมีปัจจัยลบที่อาจส่งผลกระทบต่อการผลิตพืชในปี 2563 ซึ่งส่วนใหญ่ยังคงเป็นปัจจัยที่ต่อเนื่องมาจากช่วงปีที่ผ่านมา ได้แก่ ปัญหาโรคพืชและแมลงระบาด ราคาปัจจัยการผลิต เช่น ปุ๋ย-สารปราบศัตรูพืชมีการปรับตัวสูงขึ้นและภัยธรรมชาติที่ไม่สามารถควบคุมได้ โดยคาดว่าผลผลิตข้าวรวมทั้งปีนี้และนาปรังจะลดลงจากปี 2562 เนื่องจากปัญหาภัยแล้ง ในขณะที่ราคาผลผลิตพืชในปี 2563 โดยส่วนใหญ่คาดว่าจะอยู่ในเกณฑ์ดี

❖ สาขาปศุสัตว์

ภาวะการผลิตสาขาปศุสัตว์ปี 2563 คาดว่าจะขยายตัวเพิ่มขึ้นอยู่ในช่วงร้อยละ (-0.5) – 0.5 จาก ปี 2562 จากปริมาณการผลิตปศุสัตว์โดยเฉพาะไก่เนื้อ โคเนื้อ และกระบือ มีแนวโน้มเพิ่มขึ้น เนื่องจากเกษตรกรและกรมปศุสัตว์ร่วมมือกันในการควบคุมและป้องกันโรคจากภายนอกอย่างเข้มงวด

❖ สาขาประมง

ภาวะการผลิตสาขาประมงปี 2563 คาดว่าจะขยายตัวอยู่ในช่วงร้อยละ (-0.3) – 0.7 เนื่องจากคาดว่าปริมาณน้ำเพียงพอต่อการเพาะเลี้ยง จึงส่งผลให้ผลผลิตปลาเพาะเลี้ยงเพิ่มขึ้น

❖ สาขาบริการทางการเกษตร

การบริการทางการเกษตรปี 2563 มีแนวโน้มหดตัวอยู่ในช่วงร้อยละ (-0.5) – 0.5 เนื่องจากการจ้างเตรียมดิน และเกี่ยวเกี่ยวลดลง จากการลดพื้นที่เพาะปลูกข้าวนาปี และนาปรัง จากสภาพอากาศแห้งแล้งและปริมาณน้ำที่เก็บกักน้อยกว่าปีที่แล้ว รวมทั้งน้ำชลประทาน และแหล่งน้ำธรรมชาติ

❖ สาขาป่าไม้

ปี 2563 สาขาป่าไม้มีแนวโน้มขยายตัวอยู่ในช่วงร้อยละ 2.0 – 3.0 เนื่องจากการทำไม้สัก และแผนการทำไม้ปลูกป่าเพิ่มขึ้น

ตารางที่ 1 อัตราการขยายตัวของผลิตภัณฑ์มวลรวมภาคเกษตร จ. ลำปาง

สาขา	2562	2563
ภาคเกษตร	(-2.6)	(-1.9) – (-0.9)
พืช	(-9.3)	(-2.5) – (-1.5)
ปศุสัตว์	5.1	(-0.5) – 0.5
ประมง	(-4.9)	(-0.3) – 0.7
บริการทางการเกษตร	(-8.8)	(-0.5) – 0.5
ป่าไม้	(-1.8)	2.0 – 3.0

ที่มา : สำนักงานเศรษฐกิจการเกษตรที่ 1

ตารางที่ 2 ผลผลิตสินค้าเกษตรที่สำคัญ (ปีปฏิทิน)

สินค้า	ปี 2561	ปี 2562	อัตราการเปลี่ยนแปลง (ร้อยละ)
ข้าว(ตัน)	250,407	237,047	-5.34
มันสำปะหลัง (ตัน)	113,427	133,117	17.36
ลำไย (ตัน)	6,140	4,581	-25.39
กระเทียม (ตัน)	5,253	5,146	-2.04
กาแฟ (ตัน)	662	650	-1.81
สับปะรด (ตัน)	55,192	31,940	-42.13
ข้าวโพดเลี้ยงสัตว์ (ตัน)	138,760	129,809	-6.45
ไก่เนื้อ (ตัว)	3,070,451	2,881,952	-6.14
สุกร (ตัว)	173,161	178,771	3.24
โคเนื้อ (ตัว)	19,981	20,086	0.53
กระบือ (ตัว)	2,867	2,662	-7.15
เพาะเลี้ยงสัตว์น้ำจืด (ตัน)	3,238,740	2,779,974	-14.16

ที่มา : ศูนย์สารสนเทศการเกษตร สำนักงานเศรษฐกิจการเกษตร



ตารางที่ 3 ราคาที่เกษตรกรขายได้ของสินค้าเกษตรที่สำคัญ

หน่วย: บาท

สินค้า	ปี 2561	ปี 2562	อัตราการเปลี่ยนแปลง (ร้อยละ)
ข้าว (ตัน)	10,809.97	12,930.69	19.62
มันสำปะหลัง (ตัน)	2,239.35	2,287.09	2.13
ลำไย (ตัน)	25,595.00	30,729.86	20.06
กาแฟ (ตัน)	11,938.00	12,190.00	2.11
กระเทียม (ตัน)	44,523.87	57,134.75	28.32
สับปะรด (ตัน)	1,925.87	5,833.58	202.91
ข้าวโพดเลี้ยงสัตว์ (ตัน)	7,312.31	7,737.37	5.81
ไก่เนื้อ (ตัว)	32.55	32.60	0.17
สุกร (ตัว)	6,308.66	6,296.74	-0.19
โคเนื้อ (ตัว)	25,715.28	22,521.24	-12.42
กระบือ (ตัว)	20,265.65	20,190.18	-0.37
เพาะเลี้ยงสัตว์น้ำจืด (ตัน)	55,560.00	57,490.00	3.47

ที่มา : ศูนย์สารสนเทศการเกษตร สำนักงานเศรษฐกิจการเกษตร