

ภาวะเศรษฐกิจการเกษตร ไตรมาส 1 ปี 2563 และแนวโน้มปี 2563 จังหวัดลำปาง

เครื่องชี้ทางด้านเศรษฐกิจการเกษตรไตรมาส 1 ปี 2563

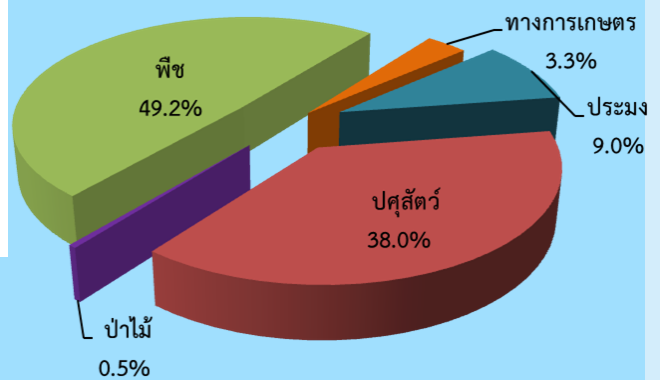
รายการ	ภาคเกษตร			สาขาพืช			สาขาปศุสัตว์			สาขาประมง		
	Q1/62	Q1/63	%Δ	Q1/62	Q1/63	%Δ	Q1/62	Q1/63	%Δ	Q1/62	Q1/63	%Δ
ดัชนีผลผลิตสินค้าเกษตร	74.8	68.8	-8.0	68.0	61.6	-9.4	78.8	78.9	0.1	121.0	121.3	0.2
ดัชนีราคา ที่เกษตรกรขายได้	94.0	99.4	5.7	76.8	76.9	0.1	137.0	139.9	2.1	137.9	140.1	1.6
ดัชนีรายได้เกษตรกร	70.3	68.4	-2.7	52.3	47.4	-9.4	108.0	110.3	2.1	166.9	170.0	1.9

ไตรมาส 1 ปี 2563 ดัชนีผลผลิตสินค้าเกษตรอยู่ที่ระดับ 68.8 หดตัวร้อยละ 8.0 เมื่อเทียบกับปีที่ผ่านมา เนื่องจากผลผลิตสินค้าเกษตรสาขาพืชลดลง คือ มันสำปะหลัง ส่วนดัชนีราคาที่เกษตรกรขายได้อยู่ที่ระดับ 99.4 ขยายตัวร้อยละ 5.7 เนื่องจากราคาสินค้าเกษตรสำคัญที่เพิ่มขึ้น ได้แก่ กระเทียม ส่งผลให้ดัชนีรายได้เกษตรกรอยู่ที่ระดับ 68.4 หดตัวร้อยละ 2.7

ภาวะเศรษฐกิจการเกษตรไตรมาส 1 ปี 2563 หดตัวร้อยละ 5.3

ภาวะเศรษฐกิจการเกษตรไตรมาส 1 ปี 2563 หดตัวร้อยละ 5.3 เมื่อเทียบกับช่วงเดียวกันของปีที่ผ่านมา เป็นผลมาจากสาขาพืชและสาขาบริการทางการเกษตร หดตัวร้อยละ 9.4 และ 13.3 ซึ่งมีสัดส่วนร้อยละ 49.2 และ 3.3 ของผลิตภัณฑ์มวลรวมภาคเกษตร ส่วนสาขาปศุสัตว์ สาขาประมง และสาขาป่าไม้ ขยายตัวร้อยละ 0.02 0.2 และ 6.5 ตามลำดับ โดยมีสัดส่วนร้อยละ 38.0 9.0 และ 0.5 ผลิตภัณฑ์มวลรวมภาคเกษตร

สัดส่วนมูลค่าผลิตภัณฑ์มวลรวมภาคเกษตร ไตรมาส 1 ปี 2563



สถานการณ์การผลิตสินค้าเกษตรที่สำคัญในไตรมาส 1 ปี 2563

สาขาพืช



มันสำปะหลัง

-4.6%

ผลผลิตมันสำปะหลังไตรมาส 1 ปี 2563 มีปริมาณ 125,397 ตัน ลดลงจากช่วงเดียวกันของปีที่ผ่านมา ซึ่งมีผลผลิต 131,426 ตัน หรือลดลงร้อยละ 4.6 เนื่องจากสภาพอากาศปีนี้ร้อนแล้งนานฝนทิ้งช่วง ทำให้มันสำปะหลังหัวเล็กไม่มีน้ำหนัก



กระเทียม

+0.2%

ผลผลิตกระเทียมไตรมาส 1 ปี 2563 มีปริมาณ 4,405 ตัน เพิ่มขึ้นจากช่วงเดียวกันของปีที่ผ่านมา ซึ่งมีผลผลิต 4,398 ตัน หรือเพิ่มขึ้นร้อยละ 0.2 เนื่องจากสภาพอากาศหนาวเย็นนานไม่มีฝนตกในช่วงเพาะปลูก ทำให้กระเทียมเจริญเติบโตดี ถึงแม้

สาขาปศุสัตว์



โคเนื้อ

+2.1%

ผลผลิตโคเนื้อไตรมาส 1 ปี 2563 มีปริมาณ 31,852 ตัว เพิ่มขึ้นจากช่วงเดียวกันของปีที่ผ่านมา ซึ่งมีผลผลิต 31,209 ตัว หรือเพิ่มขึ้นร้อยละ 2.1 เนื่องจากความต้องการบริโภคภายในจังหวัดมีอย่างต่อเนื่อง และปริมาณการส่งออกเพิ่มมากขึ้น



สุกร

-0.7%

ผลผลิตสุกรไตรมาส 1 ปี 2563 มีปริมาณ 41,986 ตัว ลดลงจากช่วงเดียวกันของปีที่ผ่านมา ซึ่งมีผลผลิต 42,273 ตัว หรือลดลงร้อยละ 0.7 เนื่องจากมีการประกาศเขตเฝ้าระวัง และมีการปรับมาตรฐานให้ปลอดภัย จึงทำให้ปริมาณลดลงตามไปด้วย

สาขาประมง



ปลานิล

+0.7%

ผลผลิตปลานิลไตรมาส 1 ปี 2563 มีปริมาณ 825 ตัน เพิ่มขึ้นจากช่วงเดียวกันของปีที่ผ่านมา ซึ่งมีผลผลิต 819 ตัน หรือเพิ่มขึ้นร้อยละ 0.7 เนื่องจากปริมาณน้ำมีเพียงพอช่วงที่ปล่อยปลา เดือนกรกฎาคม ถึง สิงหาคม ทำให้ปริมาณปลาเพิ่มขึ้น

แนวโน้มภาวะเศรษฐกิจการเกษตร ปี 2563

ปัจจัยเสี่ยง

• สภาพอากาศมีสถานะแล้ง คาดว่าส่งผลกระทบต่อผลผลิตสาขาพืชที่สำคัญทางการเกษตรเช่น ข้าว กระเทียม มันสำปะหลัง และสับปะรด

• สถานการณ์โควิด-19 อาจส่งผลกระทบต่อปริมาณการส่งออกสินค้าการเกษตร

ปัจจัยสนับสนุน

- ปริมาณผลผลิตภาคการเกษตรโดยรวมลดลง ส่งผลให้แนวโน้มราคาสินค้าเกษตรปรับตัวสูงขึ้น
- จากสถานการณ์การระบาดโควิด-19 คาดว่าทำให้ผู้บริโภคมีความต้องการสินค้าเกษตรเพิ่มขึ้น



ภาคเกษตร

(-3.8%) - (-2.8%)

สาขาพืช

(-2.9%) - (-1.9%)



สาขาปศุสัตว์

(-0.6%) - 0.4%

สาขาประมง

(-0.3%) - 0.7%



สาขาบริการฯ

(-18.0%) - (-17.0%)

สาขาป่าไม้

6.0% - 7.0%

