

ภาวะเศรษฐกิจการเกษตร ไตรมาส 2 ปี 2563 และแนวโน้มปี 2563 จังหวัด เชียงใหม่

เครื่องชี้ทางด้านเศรษฐกิจการเกษตรไตรมาส 2 ปี 2563

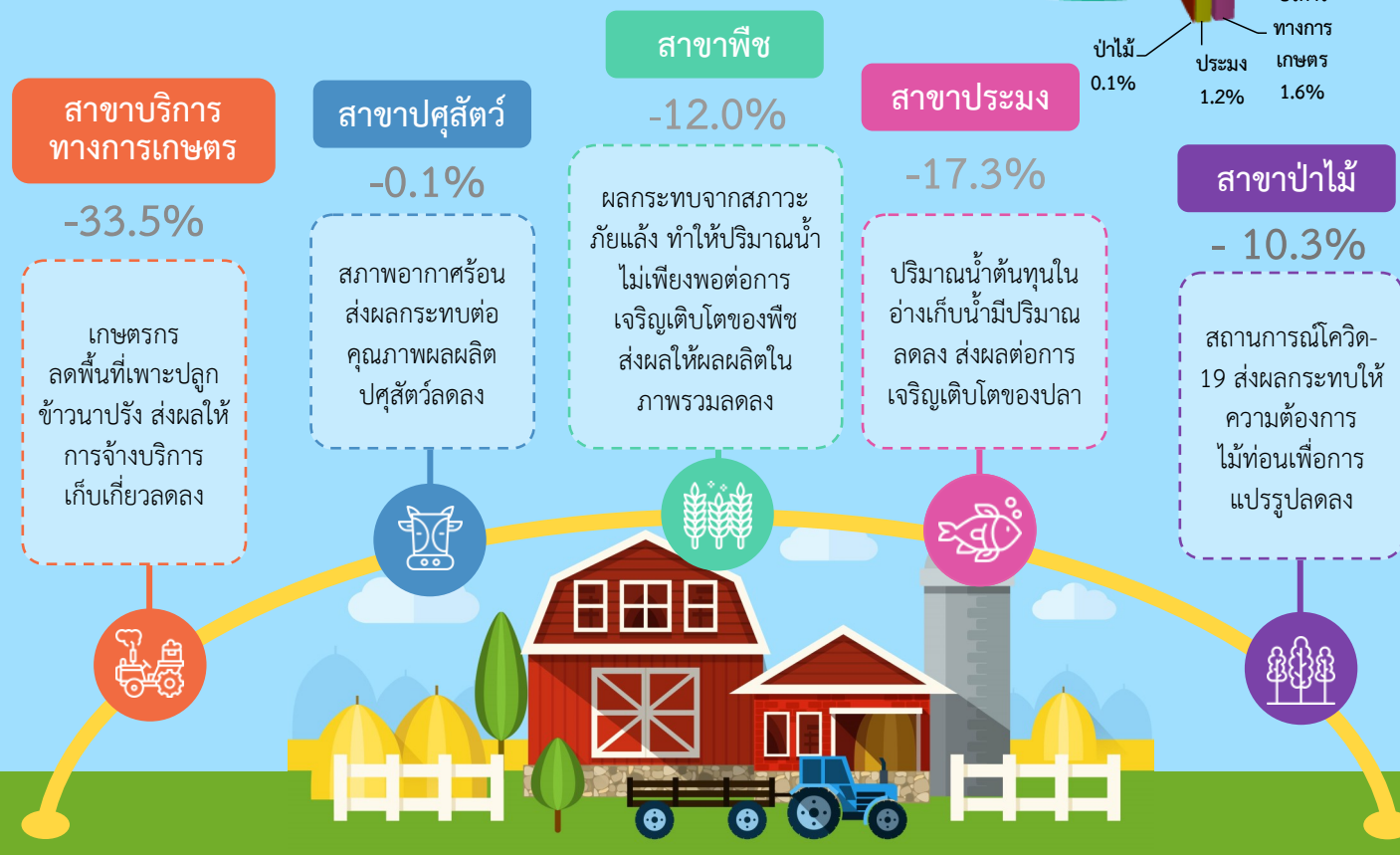
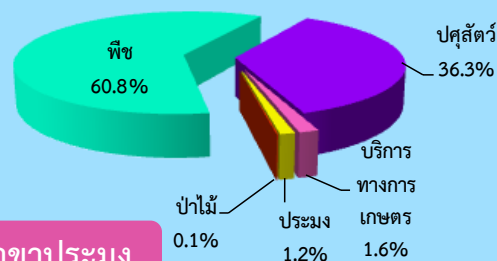
รายการ	ภาคเกษตร			สาขาพืช			สาขาปศุสัตว์			สาขาประมง		
	Q2/62	Q2/63	%Δ	Q2/62	Q2/63	%Δ	Q2/62	Q2/63	%Δ	Q2/62	Q2/63	%Δ
ดัชนีผลผลิตสินค้าเกษตร	61.0	57.0	-6.5	40.5	35.5	-12.3	119.1	118.2	-0.8	44.0	36.4	-17.3
ดัชนีราคาที่เกษตรกรขายได้	147.2	149.0	1.2	124.8	126.2	1.1	182.1	183.3	0.7	264.1	276.4	4.7
ดัชนีรายได้เกษตรกร	89.7	84.9	-5.4	50.5	44.8	-11.4	216.9	216.7	-0.1	116.2	100.9	-13.4

ไตรมาส 2 ปี 2563 ดัชนีผลผลิตสินค้าเกษตรอยู่ที่ระดับ 57.0 หดตัวร้อยละ 6.5 เมื่อเทียบกับปีที่ผ่านมา เนื่องจากผลผลิตสินค้าเกษตรสาขาพืช ปศุสัตว์และประมงลดลง ได้แก่ ข้าวนาปรัง ไข่ไก่และปลานิล ส่วนดัชนีราคาที่เกษตรกรขายได้อยู่ที่ระดับ 149.0 ขยายตัวร้อยละ 1.2 เนื่องจากราคาสินค้าเกษตรที่สำคัญเพิ่มขึ้น ได้แก่ ข้าวนาปรังและปลานิล ส่งผลให้ดัชนีรายได้เกษตรกรอยู่ที่ระดับ 84.9 หดตัวร้อยละ 5.4

ภาวะเศรษฐกิจการเกษตรไตรมาส 2 ปี 2563 หดตัวร้อยละ 6.5

ภาวะเศรษฐกิจการเกษตร ไตรมาส 2 ปี 2563 หดตัวร้อยละ 6.5 เมื่อเปรียบเทียบกับปีที่ผ่านมา เนื่องจากผลผลิตสินค้าเกษตรสาขาพืช ปศุสัตว์ ประมง บริการทางการเกษตรและป่าไม้ หดตัวร้อยละ 12.0 0.1 17.3 33.5 และ 10.3 ตามลำดับ ซึ่งมีสัดส่วนร้อยละ 60.8 36.3 1.2 1.6 และ 0.1 ของมูลค่าผลิตภัณฑ์มวลรวมภาคการเกษตร

สัดส่วนมูลค่าผลิตภัณฑ์มวลรวมภาคการเกษตรไตรมาส 2 ปี 2563



สถานการณ์การผลิตสินค้าเกษตรที่สำคัญในไตรมาส 2 ปี 2563

สาขาพืช



ข้าวนาปรัง

-42.4 %

ผลผลิตข้าวนาปรังไตรมาส 2 ปี 2563 มีปริมาณ 87,135 ตัน ลดลงจากช่วงเดียวกันของปีที่ผ่านมา ซึ่งมีผลผลิต 50,211 ตัน หรือลดลงร้อยละ 42.4 เนื่องจาก สภาวะภัยแล้ง ปริมาณน้ำไม่เพียงพอ เกษตรกรจึงลดพื้นที่ปลูก บางพื้นที่ประสบปัญหาขาดน้ำในช่วงเจริญเติบโต ทำให้ข้าวเมล็ดลีบ ส่งผลให้ผลผลิตต่อไร่ลดลง

สาขาปศุสัตว์



ไข่ไก่

-3.2 %

ผลผลิตไข่ไก่ไตรมาส 2 ปี 2563 มีปริมาณ 186.9 ล้านฟอง ลดลงจากช่วงเดียวกันของปีที่ผ่านมา ซึ่งมีผลผลิต 193.1 ล้านฟอง หรือลดลงร้อยละ 3.2 เนื่องจาก ปริมาณไข่ไก่ในระบบลดลง สาเหตุจากเกษตรกรรายย่อยประสบภาวะขาดทุน ทอยเลิกการเลี้ยง ประกอบกับสภาวะแล้ง สภาพอากาศร้อน ส่งผลให้ปริมาณและขนาดของไข่ไก่ลดลง



น้ำนมดิบ

+5.0 %

ผลผลิตน้ำนมดิบไตรมาส 2 ปี 2563 มีปริมาณ 24.1 ตัน เพิ่มขึ้นจากช่วงเดียวกันของปีที่ผ่านมา ซึ่งมีผลผลิต 22.9 ตัน หรือเพิ่มขึ้นร้อยละ 5.0 เนื่องจาก ปริมาณแม่โครีดนมเพิ่มขึ้น ประกอบกับการให้อาหารที่มีคุณค่าทางโภชนาการเพิ่มขึ้น เช่น อาหารข้น และ ตราโยค ส่งผลให้ปริมาณน้ำนมดิบสูงขึ้น

สาขาประมง



ปลานิล

-18.1 %

ผลผลิตปลานิลไตรมาส 2 ปี 2563 มีปริมาณ 819.9 ตัน ลดลงจากช่วงเดียวกันของปีที่ผ่านมา ซึ่งมีผลผลิต 1,000.8 ตัน หรือลดลงร้อยละ 18.1 เนื่องจาก สภาวะภัยแล้ง ปริมาณน้ำต้นทุนมีน้อย เกษตรกรได้ปรับวิธีการเลี้ยงโดยเพิ่มอายุลูกปลาเพื่อลดระยะเวลาการเลี้ยง และลดปริมาณที่ปล่อยลงสู่บ่อ จึงส่งผลให้ปริมาณปลานิลในภาพรวมลดลง

แนวโน้มภาวะเศรษฐกิจการเกษตร ปี 2563

ปัจจัยสนับสนุน

- สภาพอากาศหนาวเย็นยาวนาน ส่งผลต่อคุณภาพและการเจริญเติบโตของไม้ผล เช่น ลำไย ลิ้นจี่ และกรมอุตุนิยมวิทยาได้คาดการณ์ปริมาณน้ำฝนในปี 63 น้อยกว่าค่าปกติ แต่ยังมีปริมาณมากกว่าปี 62 ส่งผลให้สภาวะภัยแล้งคลี่คลายลง ทำให้ปริมาณการผลิตทุกสาขาเพิ่มขึ้น
- นโยบายของภาครัฐในการสนับสนุนสินเชื่อเพื่อการเลี้ยงปศุสัตว์ (โคเนื้อ) ส่งผลให้เกษตรกรมีการขยายการผลิต ปัจจัยเสี่ยง
- ผลกระทบจากสถานการณ์การระบาดโควิด-19 ทำให้การส่งออกสินค้าเกษตรมีการชะลอตัว



ภาคเกษตร

0.5% - 1.5%

สาขาพืช

1.0% - 2.0%

สาขาประมง

(-13.3%) - (-12.3%)

สาขาป่าไม้

(-5.6%) - (-4.6%)

สาขาปศุสัตว์

(- 0.4%) - 0.6%

สาขาบริการฯ

(-10.3%) - (-9.3%)