

# ภาวะเศรษฐกิจการเกษตร ไตรมาส 2 ปี 2563 และแนวโน้มปี 2563 จังหวัดพะเยา

## เครื่องชี้ทางด้านเศรษฐกิจการเกษตรไตรมาส 2 ปี 2563

รายการ	ภาคเกษตร			สาขาพืช			สาขาปศุสัตว์			สาขาประมง		
	Q2/62	Q2/63	%Δ	Q2/62	Q2/63	%Δ	Q2/62	Q2/63	%Δ	Q2/62	Q2/63	%Δ
ดัชนีผลผลิตสินค้าเกษตร	57.2	49.5	-13.5	49.4	36.8	-25.5	44.6	46.3	3.8	131.2	123.9	-5.6
ดัชนีราคาที่ยกษัตริกรขายได้	74.6	78.9	5.8	56.6	58.3	3.0	209.8	210.8	0.5	147.7	165.9	12.3
ดัชนีรายได้เกษตรกร	42.7	39.0	-8.7	27.9	21.5	-22.9	93.5	97.7	4.5	193.8	205.5	6.0

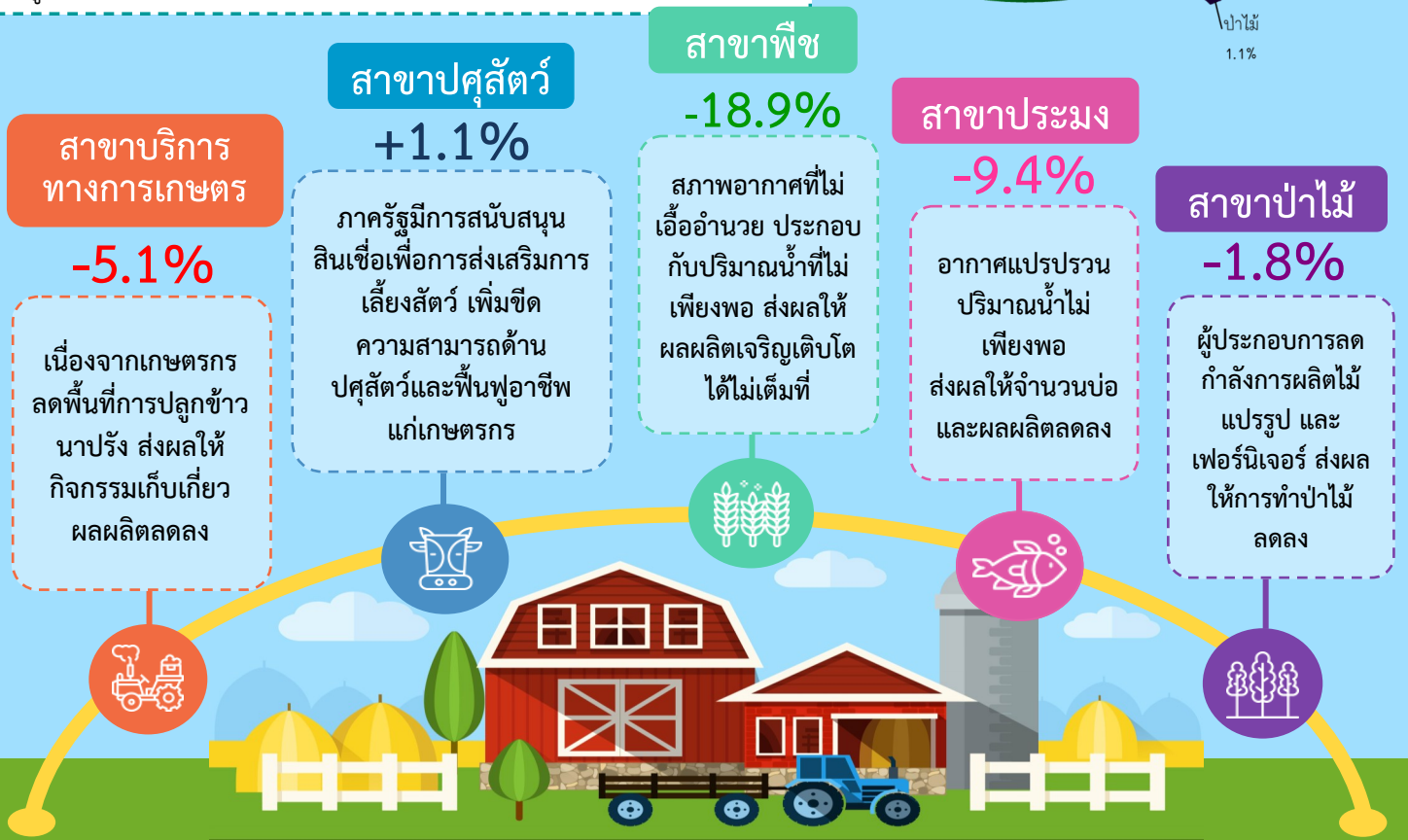
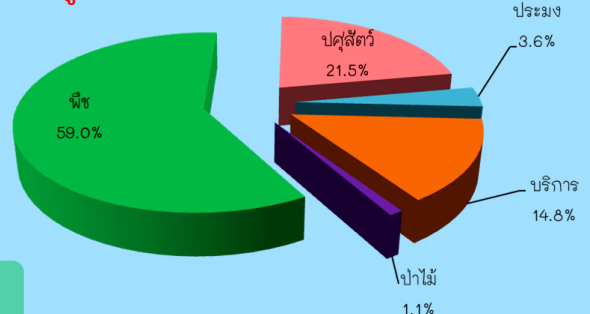
**ไตรมาส 2 ปี 2563** ดัชนีผลผลิตสินค้าเกษตรอยู่ที่ระดับ 49.5 หดตัวร้อยละ 13.5 เมื่อเทียบกับปีที่ผ่านมา เนื่องจากผลผลิตสินค้าเกษตรสาขาพืชและประมงลดลง ได้แก่ ข้าวนาปรัง ลิ้นจี่ ข้าวโพดเลี้ยงสัตว์รุ่น 2 และการเพาะเลี้ยงสัตว์น้ำจืด (ปลานิล) ในขณะที่ดัชนีราคาที่ยกษัตริกรขายได้อยู่ที่ระดับ 78.9 ขยายตัวร้อยละ 5.8 เนื่องจากราคาสินค้าเกษตรที่สำคัญปรับตัวเพิ่มขึ้น ได้แก่ ข้าวนาปรังหอมแดง ข้าวโพดเลี้ยงสัตว์รุ่น 2 สุก และการเพาะเลี้ยงสัตว์น้ำจืด (ปลานิล) จึงทำให้ดัชนีราคาที่ยกษัตริกรขายได้เกิดการขยายตัวเพิ่มขึ้น แต่อย่างไรก็ตามดัชนีรายได้ของเกษตรกรยังคงอยู่ที่ระดับ 39.0 หดตัวร้อยละ 8.7

## ภาวะเศรษฐกิจการเกษตรไตรมาส 2 ปี 2563 หดตัวร้อยละ 12.8

**ภาวะเศรษฐกิจการเกษตร ไตรมาส 2 ปี 2563** หดตัวร้อยละ 12.8

เมื่อเปรียบเทียบกับช่วงเดียวกันของปีที่ผ่านมา เป็นผลมาจากสาขาพืช สาขาประมง สาขาบริการทางการเกษตร และสาขาป่าไม้ หดตัวร้อยละ 18.9 9.4 5.1 และ 1.8 ตามลำดับ ซึ่งมีสัดส่วนร้อยละ 59.0 3.6 14.8 และ 1.1 ของมูลค่าผลิตภัณฑ์มวลรวมภาคเกษตร ส่วนสาขาปศุสัตว์ขยายตัวร้อยละ 1.1 โดยมีสัดส่วนร้อยละ 21.5 ของมูลค่าผลิตภัณฑ์มวลรวมภาคเกษตร

**สัดส่วนมูลค่าผลิตภัณฑ์มวลรวมภาคเกษตร ไตรมาส 2 ปี 2563**



# สถานการณ์การผลิตสินค้าเกษตรที่สำคัญในไตรมาส 2 ปี 2563

## สาขาพืช



ข้าวนาปรัง  
-58.1%

ผลผลิตข้าวนาปรังไตรมาส 2 ปี 2563 มีปริมาณ 19,376 ตัน ลดลงจากช่วงเดียวกันของปีที่ผ่านมา ซึ่งมีผลผลิต 46,235 ตัน หรือลดลงร้อยละ 58.1 เนื่องจากสภาพอากาศแล้ง ปริมาณน้ำไม่เพียงพอ ทำให้เกษตรกรลดพื้นที่ปลูกและบางพื้นที่ปล่อยว่างเปล่า ส่งผลให้ผลผลิตลดลง



ลิ้นจี่  
-31.2%

ผลผลิตลิ้นจี่ไตรมาส 2 ปี 2563 มีปริมาณ 2,941 ตัน ลดลงจากช่วงเดียวกันของปีที่ผ่านมา ซึ่งมีผลผลิต 4,273 ตัน หรือลดลงร้อยละ 31.2 เนื่องจากเกษตรกรลดพื้นที่การปลูกลิ้นจี่(โคนกิ่ง) ประกอบกับขาดแคลนน้ำ ฝนทิ้งช่วงนาน อากาศร้อน ทำให้ดอกร่วง ผลัดใบทิ้ง ขนาดของลิ้นจี่มีขนาดเล็ก ส่งผลให้ผลผลิตต่อไร่ลดลง

## สาขาปศุสัตว์



โคเนื้อ  
+4.5%

ผลผลิตโคเนื้อไตรมาส 2 ปี 2563 มีปริมาณ 10,817 ตัว เพิ่มขึ้นจากช่วงเดียวกันของปีที่ผ่านมา ซึ่งมีผลผลิต 10,326 ตัว หรือเพิ่มขึ้นร้อยละ 4.5 เนื่องจากการส่งเสริมการผลิตโคเนื้อคุณภาพอย่างครบวงจร ทำให้โคเนื้อของจังหวัดเป็นที่ต้องการของตลาด จึงเริ่มมีการขยาย



สุกร  
-1.07%

ผลผลิตสุกรไตรมาส 2 ปี 2563 มีปริมาณ 9,587 ตัว ลดลงจากช่วงเดียวกันของปีที่ผ่านมา ซึ่งมีผลผลิต 9,691 ตัว หรือลดลงร้อยละ 1.07 เนื่องจากการควบคุมการผลิตตามระบบมาตรฐานฟาร์ม "GFM" โดยเกษตรกรรายใหญ่ขยายการผลิตสุกรตามความต้องการของตลาดผู้บริโภค แต่เกษตรกรรายย่อยบางรายยังไม่ได้รับมาตรฐานฟาร์ม ทำให้ไม่สามารถดำเนินการเลี้ยงได้ ส่งผลให้ผลผลิตสุกรในไตรมาสนี้ลดลงเล็กน้อย

## สาขาประมง



ปลานิล  
-7.98%

ผลผลิตปลานิลไตรมาส 2 ปี 2563 มีปริมาณ 790 ตัน ลดลงจากช่วงเดียวกันของปีที่ผ่านมา ซึ่งมีผลผลิต 859 ตัน หรือลดลงร้อยละ 7.98 เนื่องจากผลกระทบสภาพอากาศที่แล้งนาน ปริมาณน้ำที่ไม่เพียงพอ ทำให้บางบ่อไม่สามารถเพาะเลี้ยงได้ และปลานิลที่เพาะเลี้ยงอยู่ไม่สามารถเจริญเติบโตได้ทันต่อความต้องการ ส่งผลให้ปริมาณผลผลิตลดลง

## แนวโน้มภาวะเศรษฐกิจการเกษตร ปี 2563

### ปัจจัยเสี่ยง

- สภาพอากาศที่แปรปรวน สภาวะภัยแล้ง ปริมาณน้ำที่ไม่เพียงพอ ส่งผลกระทบต่อผลผลิตพืชผลทางการเกษตร โดยเฉพาะอย่างยิ่งพืชเศรษฐกิจหลักของจังหวัด คือ ข้าวหอมมะลิ และข้าวเหนียว กข6

### ปัจจัยสนับสนุน

- สถานการณ์การระบาดของ COVID-19 ทำให้ตลาดภายในประเทศมีความต้องการสินค้าเกษตรเพิ่มขึ้น และมาตรการผ่อนคลายเป็นผลให้การขนส่งสินค้าเกษตรสะดวกขึ้น
- นโยบายของภาครัฐด้านการเกษตร อาทิ "นโยบายการประกันราคาสินค้าเกษตร มาตรการควบคุมป้องกันโรคด้านปศุสัตว์โดยการปรับระบบมาตรฐานการผลิตของฟาร์ม
- แนวโน้มสถานการณ์ราคาสินค้าเกษตรมีทิศทางโดยรวมดีขึ้น โดยเฉพาะข้าว, ข้าวโพดเลี้ยงสัตว์ ยาง โคเนื้อ สุกร และการเพาะเลี้ยงสัตว์น้ำ (ปลานิล)



ภาคเกษตร  
(-4.5%) - (-3.5%)

### สาขาพืช

(-5.0%) - (-4.0%)

### สาขาประมง

(-7.1%) - (-6.1%)

### สาขาป่าไม้

(-2.3%) - (-1.3%)

### สาขาปศุสัตว์

0.6% - 1.6%

### สาขาบริการฯ

(-4.1%) - (-3.1%)