



รายงานภาวะเศรษฐกิจการเกษตร จังหวัดเชียงราย

ภาวะเศรษฐกิจการเกษตรปี 2563 และแนวโน้มปี 2564

ROAE Outlook

ภาวะเศรษฐกิจการเกษตร

หน้า

1. ภาพรวมเศรษฐกิจจังหวัด.....	2
2. ปัจจัยที่เกี่ยวข้องกับการผลิตภาคเกษตร...	2
2.1 ราคาน้ำมัน	
2.2 สถานการณ์น้ำ	
2.3 สถานการณ์โรคระบาด	
3. เครื่องชี้ทางด้านเศรษฐกิจการเกษตร.....	3
4. ภาวะเศรษฐกิจการเกษตรปี 2563.....	3
สาขาพืช	
สาขาปศุสัตว์	
สาขาประมง	
สาขาป่าไม้	
สาขาบริการทางการเกษตร	
5. แนวโน้มเศรษฐกิจการเกษตรปี 2564.....	10
สาขาพืช	
สาขาปศุสัตว์	
สาขาประมง	
สาขาป่าไม้	
สาขาบริการทางการเกษตร	
ตารางที่ 1 อัตราการขยายตัวของผลิตภัณฑ์	
มวลรวมภาคเกษตร จ.เชียงราย..	11
ตารางที่ 2 ผลผลิตสินค้าเกษตรที่สำคัญ	
(ปีปฏิทิน).....	11
ตารางที่ 3 ราคาที่เกษตรกรขายได้ของสินค้า	
เกษตรที่สำคัญ.....	12

ภาวะเศรษฐกิจการเกษตร ปี 2563 และแนวโน้มปี 2564 จังหวัดเชียงราย

ภาวะเศรษฐกิจการเกษตร ปี 2563 มีการหดตัวร้อยละ 4.1 เมื่อเทียบกับปีที่ผ่านมา โดยสาขาพืชหดตัวร้อยละ 4.6 สาขาปศุสัตว์หดตัวร้อยละ 0.3 สาขาประมงหดตัวร้อยละ 6.8 สาขาป่าไม้หดตัวร้อยละ 0.6 และสาขาการบริการทางการเกษตรหดตัวร้อยละ 0.9 โดยมีปัจจัยสำคัญที่ส่งผลกระทบต่อภาคเกษตร ได้แก่ ปริมาณน้ำฝนที่ลดลงและสภาพอากาศไม่เอื้ออำนวยต่อการเจริญเติบโตในทั้งสาขาพืช ประมง และปศุสัตว์ ส่งผลให้ดัชนีผลผลิตสินค้าเกษตรปี 2563 ลดลงร้อยละ 4.5 เมื่อเทียบกับปีที่ผ่านมา โดยเฉพาะสาขาพืชที่ประสบภาวะแล้ง ประสบปัญหาโรคและแมลงระบาด ส่งผลกระทบต่อคุณภาพและราคาสินค้าเกษตรที่เกษตรกรได้รับ สาขาประมงที่ปริมาณการผลิตปลานิลหดตัวลดลง และสาขาปศุสัตว์ที่ปริมาณสุกรหดตัวจากมาตรการเฝ้าระวังโรคระบาดฟิอาร์ทอาร์เอส(PRRS) ประกอบกับสถานการณ์การแพร่ระบาดของโควิด-19 ในช่วงต้นปี 2563 มีมาตรการปิดเมือง ปิดด่านการค้า ส่งผลกระทบต่อด้านการขนส่ง การค้า และการส่งออกสินค้าเกษตร ในขณะที่ดัชนีราคาสินค้าเกษตรเพิ่มขึ้นถึงร้อยละ 2.0 และดัชนีรายได้ภาคเกษตรลดลงร้อยละ 2.5

แนวโน้มเศรษฐกิจการเกษตรปี 2564 คาดว่าจะขยายตัวอยู่ในช่วงร้อยละ 0.8 – 1.8 โดยสาขาพืชขยายตัวอยู่ในช่วงร้อยละ 1.0 – 2.0 สาขาปศุสัตว์ขยายตัวอยู่ในช่วงร้อยละ 0.1 – 0.9 สาขาประมงอยู่ในช่วงร้อยละ (-0.4) – 0.6 ส่วนป่าไม้และการบริการทางการเกษตรคาดว่าจะอยู่ในช่วงร้อยละ (-0.1) – 0.9 และ 0.2 – 1.2 ตามลำดับ โดยมีปัจจัยบวกสำคัญที่ส่งผลกระทบต่อภาคเกษตร ได้แก่ การดำเนินนโยบายด้านเกษตรที่ต่อเนื่อง การส่งเสริมการใช้เทคโนโลยีในการผลิตและยกระดับคุณภาพสินค้า การวางแผนการผลิตที่มีประสิทธิภาพ ทำให้ราคามีเสถียรภาพมากขึ้น ตลอดจนโครงการพัฒนาระบบบริหารจัดการน้ำเพื่อการเกษตร อย่างไรก็ตาม ปัจจัยความเสี่ยงที่คาดว่าจะส่งผลกระทบต่อ อาทิ เช่น ความแปรปรวนของสภาพอากาศและภัยธรรมชาติ ทั้งภัยแล้ง น้ำท่วม ปัญหาโรคและศัตรูพืชระบาด ซึ่งเป็นปัจจัยหลักที่มีผลต่อการเจริญเติบโตของผลผลิตการเกษตร และสถานการณ์การแพร่ระบาดของโควิด-19 หากยังคงยืดเยื้ออาจส่งผลกระทบต่อระบบเศรษฐกิจการเกษตรของจังหวัดทำให้มีการฟื้นตัวช้า เป็นต้น

จัดทำโดย สำนักงานเศรษฐกิจการเกษตรที่ 1

ภายในสถานีพัฒนาที่ดิน ต.ดอนแก้ว อ.แม่ริม จ.เชียงใหม่ รหัสไปรษณีย์ 50180

โทรศัพท์ 053-121318-19 โทรสาร 053-121318-19

www.zone1.oae.go.th/



1. ภาพรวมเศรษฐกิจจังหวัด

ผลิตภัณฑ์มวลรวมจังหวัด ณ ราคาประจำปี ของจังหวัดเชียงราย ปี 2561 มีมูลค่า 110,815 ล้านบาท ประกอบด้วยภาคเกษตร มูลค่า 33,547 ล้านบาท และภาคนอกเกษตรมูลค่า 77,269 ล้านบาท โดยมีสาขาเกษตรกรรม การป่าไม้ และการประมง เป็นสาขาการผลิตหลักในการขับเคลื่อนเศรษฐกิจของจังหวัด คิดเป็นสัดส่วนร้อยละ 30.3 รองลงมาคือ สาขาการขนส่งขายปลีกมีสัดส่วนร้อยละ 16.3 สาขาการศึกษา มีสัดส่วนร้อยละ 10.3 สาขาอุตสาหกรรมมีสัดส่วนร้อยละ 8.0 สาขาตัวกลางทางการเงินมีสัดส่วนร้อยละ 7.3 และสาขาอื่น ๆ มีสัดส่วนรวมกันร้อยละ 27.8

โครงสร้างการผลิตหลักของจังหวัดเชียงราย ประกอบด้วย สาขาเกษตรกรรม การป่าไม้ และการประมง สาขาการขนส่งขายปลีกและสาขาการศึกษาเป็นสำคัญ โดยมีสินค้าหลักในการขับเคลื่อนเศรษฐกิจ คือ สับปะรด ข้าว ยางพารา ลำไย ข้าวโพดเลี้ยงสัตว์ มันสำปะหลัง สุกร ไช้ไก่ โคเนื้อ และการเพาะเลี้ยงสัตว์น้ำจืด(ปลานิล) แสดงให้เห็นว่า สาขาเกษตรกรรม การป่าไม้ และการประมง มีความสำคัญต่อการเจริญเติบโตทางด้านเศรษฐกิจของจังหวัดเชียงรายเป็นอย่างมาก ดังนั้น จึงให้ความสำคัญกับภาคการเกษตร โดยเฉพาะกลุ่มสินค้าข้าว พืชไร่ พืชสวน และปศุสัตว์ ตั้งแต่ต้นน้ำ กลางน้ำ ปลายน้ำ เพื่อพัฒนาอย่างครบวงจรและเพิ่มขีดความสามารถในการแข่งขัน นอกจากนี้นโยบายทางด้านเกษตรอื่น ๆ อาทิ นโยบายการประกันราคาสินค้าเกษตร ยังเป็นส่วนสำคัญที่ส่งผลต่อการเจริญเติบโตทางเศรษฐกิจของจังหวัด

สาขาการผลิตทางการเกษตรที่สำคัญของจังหวัดเชียงราย ในปี 2561 ได้แก่ สาขาพืช ซึ่งมีสัดส่วนถึงร้อยละ 84.2 ของผลิตภัณฑ์ภาคเกษตร หรือ GPP ภาคเกษตร รองลงมา คือ สาขาปศุสัตว์ สาขาบริการทางการเกษตร สาขาประมง และสาขาป่าไม้ คิดเป็นร้อยละ 6.9 4.6 4.1 และ 0.2 ตามลำดับ

2. ปัจจัยที่เกี่ยวข้องกับการผลิตภาคเกษตร

2.1 ราคาน้ำมัน

ในปี 2563 ราคาน้ำมันแก๊สโซฮอล์ 95 ของจังหวัดเชียงราย เฉลี่ยอยู่ที่ 22.7 บาทต่อลิตร ลดลงร้อยละ 18.1 จากปี 2562 ซึ่งอยู่ที่ 27.7 บาทต่อลิตร ขณะที่ราคาน้ำมันดีเซลเฉลี่ยอยู่ที่ 20.5 บาทต่อลิตร ลดลงร้อยละ 22.6 จากปี 2562 ซึ่งอยู่ที่ 26.5 บาทต่อลิตร เนื่องจากภาวะเศรษฐกิจโลกชะลอตัว จากสถานการณ์การแพร่ระบาดของโควิด-19 ประเทศไทยในหลายจังหวัดออกมาตรการควบคุมโรค มาตรการปิดเมือง มาตรการเข้มงวดทางสังคม ส่งผลให้กิจกรรมทางเศรษฐกิจลดลงอย่างมาก ประกอบกับการถดถอยของภาคอุตสาหกรรม การค้า และสถานการณ์ของภาคธุรกิจ รวมทั้งการชะลอตัวของการค้ารถยนต์นั่งส่วนบุคคล ในขณะที่การผลิตน้ำมันดิบของสหรัฐอเมริกาและกลุ่มผู้ผลิตน้ำมันรายใหญ่อื่นๆ ยังคงเพิ่มขึ้น ส่งผลให้ราคาน้ำมันปรับตัวลดลง





2.2 สถานการณ์น้ำ

จำนวนวันฝนตกในจังหวัดเชียงราย ปี 2563 เฉลี่ย 137 วัน เพิ่มขึ้นจากปี 2562 ซึ่งอยู่ที่ 115 วัน หรือเพิ่มขึ้นร้อยละ 19.1 ในขณะที่ปริมาณน้ำฝนมีปริมาณ 1,479 มิลลิเมตร เพิ่มขึ้นจากปี 2562 ที่มีปริมาณ 828 มิลลิเมตร หรือเพิ่มขึ้นร้อยละ 78.6 เนื่องจากสภาพภูมิอากาศเปลี่ยนแปลง (Climate Change) มีความผันผวน ประกอบกับอิทธิพลจากมรสุมตะวันตกเฉียงใต้ที่ส่งผลกระทบต่อปริมาณฝนในจังหวัดต่างๆของประเทศไทยตอนบน



ที่มา: จากการคำนวณ โดยความร่วมมือจากกรมอุตุนิยมวิทยา

2.3 สถานการณ์ภัยธรรมชาติ และโรคแมลง ศัตรูพืชระบาด

- การเปลี่ยนแปลงของสภาพภูมิอากาศ (Climate Change) ต่อเนื่องมาจากปี 2562 ส่งผลให้อุณหภูมิเพิ่มสูงขึ้น ฝนทิ้งช่วงยาวนาน เกิดภาวะภัยแล้งส่งผลต่อการเจริญเติบโต ปริมาณผลผลิตและคุณภาพของผลผลิตทางการเกษตร อาทิ ข้าว ข้าวโพดเลี้ยงสัตว์ สับปะรด ลำไย และมันสำปะหลัง เป็นต้น
- สถานการณ์การระบาดของโรคไหม้คอรวงข้าว และเพลี้ยกระโดดสีน้ำตาล ในพื้นที่แหล่งผลิตข้าวที่สำคัญ
- สถานการณ์การระบาดของโรคระบบทางเดินหายใจและระบบสืบพันธุ์ (PRRS) และโรคปากและเท้าเปื่อย ในสาขาปศุสัตว์

3. เครื่องชี้ทางด้านเศรษฐกิจการเกษตร

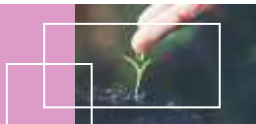
จากกราฟแสดงให้เห็นว่า ดัชนีผลผลิตสินค้าเกษตรจังหวัดเชียงราย ของปี 2563 อยู่ที่ระดับ 116.5 ลดลงร้อยละ 4.4 จากปีที่ผ่านมา ซึ่งอยู่ที่ระดับ 121.9 ส่วนดัชนีราคาที่ได้เกษตรกรขายได้ อยู่ที่ระดับ 160.5 เพิ่มขึ้นร้อยละ 2.0 จากปีที่ผ่านมา ซึ่งอยู่ที่ระดับ 157.3 จากราคาสินค้าหลายชนิดที่เพิ่มขึ้นทั้งในส่วนของสินค้าพืช ได้แก่ สับปะรด ข้าว สินค้าปศุสัตว์ ได้แก่ สุกร โคเนื้อ และสินค้าประมง ได้แก่ ปลานิล แต่อย่างไรก็ตามดัชนีรายได้เกษตรกรยังคงลดลงอยู่ที่ระดับ 186.9 หรือลดลงร้อยละ 2.5 จากปีที่ผ่านมา ซึ่งอยู่ที่ระดับ 191.7



ที่มา: จากการคำนวณ

4. ภาวะเศรษฐกิจการเกษตร ปี 2563

การประมาณการอัตราการขยายตัวของภาวะเศรษฐกิจการเกษตรจังหวัดเชียงราย ได้พิจารณาจากปัจจัยต่าง ๆ ที่เกี่ยวข้องกับภาคการผลิตสินค้าเกษตรดังกล่าวข้างต้น อาทิ สภาพภูมิอากาศค่อนข้างร้อน เกิดภาวะฝนทิ้งช่วง สถานการณ์การแพร่ระบาดของโควิด-19 และภาวะเศรษฐกิจโลกที่ชะลอตัว ส่งผลให้ภาวะเศรษฐกิจการเกษตรของจังหวัดเชียงราย ในปี 2563 มีการหดตัวร้อยละ 4.1 เมื่อเทียบกับปี 2562 โดยสาขาพืชหดตัวร้อยละ 4.6 สาขาปศุสัตว์หดตัวร้อยละ 0.3 สาขาประมงหดตัวร้อยละ 6.8 สาขาป่าไม้หดตัวร้อยละ 0.6 และสาขาบริการทางการเกษตรหดตัวร้อยละ 0.9 สำหรับรายละเอียดในแต่ละสาขา มีดังนี้



❖ สาขาพืช

ปริมาณการผลิตพืชในปี 2563 หดตัวเมื่อเทียบกับปี 2562 โดยดัชนีผลผลิตอยู่ที่ระดับ 121.0 ลดลงร้อยละ 4.7 จากปี 2562 ซึ่งอยู่ที่ระดับ 127.0 ขณะที่ดัชนีราคาพืชที่เกษตรกรขายได้โดยเฉลี่ยอยู่ที่ระดับ 166.2 เพิ่มขึ้นร้อยละ 1.9 จากปี 2562 ซึ่งอยู่ที่ระดับ 163.0 ส่งผลให้ดัชนีรายได้ของสาขาพืชลดลงมาอยู่ที่ระดับ 201.2 หรือลดลงร้อยละ 2.8 จากปี 2562 ซึ่งอยู่ที่ระดับ 207.0



ที่มา: จากการคำนวณ

ภาวะการผลิตสาขาพืชปี 2563 มีผลผลิตพืชที่สำคัญ ได้แก่ มันสำปะหลัง สับปะรด ข้าว และข้าวโพดเลี้ยงสัตว์ ผลผลิตลดลงร้อยละ 39.38 26.68 5.76 และ 0.03 ตามลำดับ เนื่องจากปริมาณผลผลิตข้าวนาปีและข้าวนาปรังลดลง สาเหตุจากประสบปัญหาภัยแล้ง ฝนทิ้งช่วง การระบาดของโรคไหม้คอรวงข้าว และเพลี้ยกระโดดสีน้ำตาล เป็นต้น ประกอบกับมันสำปะหลังประสบภัยแล้ง การเจริญเติบโตไม่เต็มที่ หัวเล็กไม่มีน้ำหนัก และพื้นที่เก็บเกี่ยวลดลง ส่งผลต่อผลผลิตในภาพรวมจังหวัดลดลง อย่างไรก็ตามยังมีสินค้าเกษตรสำคัญของเชียงราย ได้แก่ ลำไย ยางพารา ที่มีปริมาณผลผลิตเพิ่มขึ้นร้อยละ 6.01 และ 3.19 ตามลำดับ ส่งผลให้สาขาพืชในปี 2563 หดตัวร้อยละ 4.6

❖ ข้าว

ภาวะการผลิต

ปริมาณผลผลิตข้าวปี 2563 เท่ากับ 878,098 ตัน ลดลงจากปีที่ผ่านมาซึ่งผลิตได้ 931,747 ตัน หรือลดลงร้อยละ 5.76 เนื่องจากข้าวนาปรังประสบปัญหาภาวะแล้ง เกษตรกรลดพื้นที่ปลูก และปล่อยให้พื้นที่ว่างเปล่า บางพื้นที่เกษตรกรไม่สามารถเก็บเกี่ยวผลผลิตได้เนื่องจากกระทบแล้ง ยืนต้นตาย ประกอบกับผลผลิตบางส่วนได้รับความเสียหายจากโรคไหม้คอรวงข้าว เพลี้ยกระโดดสีน้ำตาล ส่งผลให้ปริมาณผลผลิตลดลงร้อยละ 30.15 จากปีที่ผ่านมา ในส่วนข้าวนาปีพื้นที่ปลูกลดลงเล็กน้อย แต่ในช่วงระยะการเจริญเติบโตของเมล็ดข้าวปริมาณน้ำเพียงพอ ผลผลิตต่อไร่สูง ส่งผลให้ปริมาณผลผลิตข้าวนาปีเพิ่มขึ้นร้อยละ 5.65 จากปีที่ผ่านมา



ที่มา: จากการคำนวณ

ระดับราคา

ปี 2563 ราคาข้าวที่เกษตรกรขายได้ เฉลี่ยตันละ 12,950 บาท เพิ่มขึ้นร้อยละ 1.17 ซึ่งในปี 2562 มีราคาเฉลี่ยอยู่ที่ตันละ 12,800 บาท เนื่องจากปริมาณผลผลิตข้าวนาปรังออกสู่ตลาดปริมาณลดลง ทั้งนี้เพราะประสบปัญหาภัยแล้ง การระบาดของโรคไหม้คอรวงข้าว และเพลี้ยกระโดดสีน้ำตาล ประกอบกับในช่วงต้นปี 2563 มีมาตรการปิดเมืองจากสถานการณ์การแพร่ระบาดของโควิด-19 ผู้บริโภคบางส่วนกักตุนสินค้าจำเป็น ทำให้ตลาดมีความต้องการข้าวอย่างต่อเนื่อง และช่วงปลายปี 2563 ภาครัฐมีมาตรการช่วยเหลือด้านการเกษตร ได้แก่ โครงการประกันรายได้เกษตรกรผู้ปลูกข้าวปี 2563/64 ส่งผลให้ราคาปรับตัวเพิ่มขึ้นจากปีที่ผ่านมา



❖ ลำไย

ภาวะการผลิต

ปริมาณผลผลิตลำไยปี 2563 เท่ากับ 95,428 ตัน เพิ่มขึ้นจากปีที่ผ่านมา ซึ่งมีผลผลิต 90,015 ตัน หรือเพิ่มขึ้นร้อยละ 6.01 เนื่องจากสภาพอากาศหนาวเย็นเอื้ออำนวยต่อการติดช่อดอก และการออกดอก ซึ่งทำให้อัตราการติดผลเพิ่มขึ้นจากปีที่ผ่านมา

ระดับราคา

ปี 2563 ราคาลำไยร่วงเกรด AA ที่เกษตรกรขายได้เฉลี่ย กิโลกรัมละ 17.00 บาท ลดลงจากปีที่ผ่านมา ที่มีราคาเฉลี่ยกิโลกรัมละ 18.50 บาท หรือลดลงร้อยละ 8.10 เนื่องจากปี 2563 สภาพอากาศเหมาะสมส่งผลให้ผลผลิตเพิ่มขึ้นจากปีที่ผ่านมา แต่การเจริญเติบโตของผลผลิตไม่เต็มที่ เหตุปัจจัยสำคัญ ได้แก่ กระทบแล้ง ฝนทิ้งช่วง คุณภาพผลผลิตจึงลดลงไม่ได้ตามความต้องการของตลาด ส่งผลให้ราคาลำไยปรับตัวลดลง



ที่มา: จากการคำนวณ

❖ ข้าวโพดเลี้ยงสัตว์

ภาวะการผลิต

ปริมาณผลผลิตข้าวโพดเลี้ยงสัตว์ในปี 2563 มีผลผลิต 222,546 ตัน ลดลงจากปีที่ผ่านมา ซึ่งผลิตได้ 223,230 ตัน หรือลดลงร้อยละ 0.03 เป็นผลมาจากการหลายพื้นที่ประสบปัญหาภัยแล้งเกษตรกรลดพื้นที่ปลูก และบางส่วนปล่อยพื้นที่ว่างเปล่า บางพื้นที่ปริมาณน้ำไม่เพียงพอส่งผลกระทบต่อเจริญเติบโตของฝักข้าวโพด

ระดับราคา

ปี 2563 ราคาข้าวโพดเลี้ยงสัตว์ที่เกษตรกรขายได้ ณ ความชื้น 14.5% เฉลี่ยอยู่ที่กิโลกรัมละ 7.90 บาท โดยลดลงจากปีที่ผ่านมา ร้อยละ 11.11 ซึ่งมีราคาเฉลี่ยกิโลกรัมละ 8.40 บาท เนื่องจากผลผลิตข้าวโพดเลี้ยงสัตว์ได้รับความเสียหายจากหอนกระทุ้ง เมล็ดข้าวโพดไม่เต็มฝักไม่ได้คุณภาพตามความต้องการของโรงงานแปรรูป ส่งผลให้ราคาปรับตัวลดลงแม้ว่าภาครัฐมีนโยบายประกันรายได้เกษตรกรผู้ปลูกข้าวโพดเลี้ยงสัตว์



ที่มา: จากการคำนวณ

❖ มันสำปะหลัง

ภาวะการผลิต

มันสำปะหลังปี 2563 มีปริมาณผลผลิตเท่ากับ 81,250 ตัน ลดลงจากปีที่ผ่านมา ซึ่งผลิตได้ 134,036 ตัน หรือลดลงร้อยละ 39.38 เนื่องจากเกษตรกรประสบปัญหาท่อนพันธุ์ติดเชื้อราต่อเนื่องมาจากปีที่แล้ว ทำให้ผลผลิตต่อไร่ลดลง นอกจากนี้เกษตรกรบางรายประสบภัยแล้ง การเจริญเติบโตไม่เต็มที่ มันสำปะหลังจึงหัวเล็กไม่มีน้ำหนัก ประกอบกับพื้นที่เก็บเกี่ยวลดลง ส่งผลต่อผลผลิตในภาพรวมจังหวัดลดลง

ระดับราคา

ปี 2563 ราคามันสำปะหลังสดคละที่เกษตรกรขายได้ เฉลี่ยอยู่ที่กิโลกรัมละ 1.82 บาท โดยลดลงจากปีที่ผ่านมา ร้อยละ 28.63 ซึ่งมีราคาเฉลี่ยกิโลกรัมละ 2.55 บาท เนื่องจากคุณภาพผลผลิตมันสำปะหลังไม่ตรงตามความต้องการของผู้ประกอบการในจังหวัด โดยมีน้ำหนักน้อย เชื้อแป้งต่ำ ส่งผลให้ราคามันสำปะหลังปรับตัวลดลง



ที่มา: จากการคำนวณ



❖ ยางพารา

ภาวะการผลิต

ปริมาณผลผลิตยางพารา (ก้อนถ้วย) ปี 2563 เท่ากับ 66,420 ตัน เพิ่มขึ้นจากปีที่ผ่านมาซึ่งผลิตได้ 64,365 ตัน หรือเพิ่มขึ้นร้อยละ 3.19 เนื่องจากสัดส่วนเนื้อที่กรีดยางได้จากต้นยางพาราที่มีอายุเฉลี่ย 10-15 ปี เพิ่มขึ้น ซึ่งเป็นช่วงอายุที่ให้ผลผลิตสูง และมีเนื้อที่เปิดกรีดใหม่ในแหล่งผลิตสำคัญ อาทิ อำเภอยางชุมน้อย จังหวัดศรีสะเกษ และอำเภอเมือง จังหวัดบุรีรัมย์ เป็นต้น

ระดับราคา

ปี 2563 ราคายางพารา (ก้อนถ้วย) ที่เกษตรกรขายได้เฉลี่ยอยู่ที่กิโลกรัมละ 16.28 บาทโดยปรับตัวลดลงจากปีที่ผ่านมาร้อยละ 6.97 ซึ่งมีราคาเฉลี่ยกิโลกรัมละ 17.50 บาท เนื่องจากความไม่แน่นอนทางด้านเศรษฐกิจและการเมืองระหว่างจีนและสหรัฐอเมริกาส่งผลให้ราคายางพารามีความผันผวนและปรับตัวลดลงมาจนถึงไตรมาส 3 ของปี 2563 ประกอบกับสถานการณ์การแพร่ระบาดของโควิด-19 นักลงทุนชะลอการซื้อขายยางพาราจากมาตรการปิดเมือง โดยเฉพาะด้านการค้าชายแดนอำเภอยางชุมน้อย และอำเภอยางชุมน้อย



ที่มา: จากการคำนวณ

❖ สับปะรด

ภาวะการผลิต

ปริมาณผลผลิตสับปะรดโรงงาน ปี 2563 เท่ากับ 37,030 ตัน ลดลงจากปีที่ผ่านมาซึ่งผลิตได้ 50,505 ตัน หรือลดลงร้อยละ 26.68 เนื่องจากสภาวะแล้งนาน ฝนทิ้งช่วง ปริมาณน้ำไม่เพียงพอต่อการเจริญเติบโต บางพื้นที่ไม่ออกผล ส่งผลให้พื้นที่เก็บเกี่ยวลดลง ประกอบกับผลผลิตสับปะรดหัวเล็กไม่มีน้ำหนัก ผลผลิตรวมจึงลดลงตามไปด้วย

ระดับราคา

ปี 2563 ราคาสับปะรดโรงงาน ที่เกษตรกรขายได้เฉลี่ยอยู่ที่กิโลกรัมละ 12.00 บาทโดยเพิ่มขึ้นจากปีที่ผ่านมาร้อยละ 140.00 ซึ่งมีราคาเฉลี่ยกิโลกรัมละ 5.00 บาท เนื่องจากปริมาณผลผลิตสับปะรดโรงงานลดลงมากจากการลดพื้นที่ปลูกลง ประกอบกับบางพื้นที่ผลผลิตต่อไร่ลดลงเพราะได้รับผลกระทบจากภัยแล้ง ไม่เพียงพอต่อความต้องการของตลาดส่งผลให้ราคามีการปรับตัวสูงขึ้น

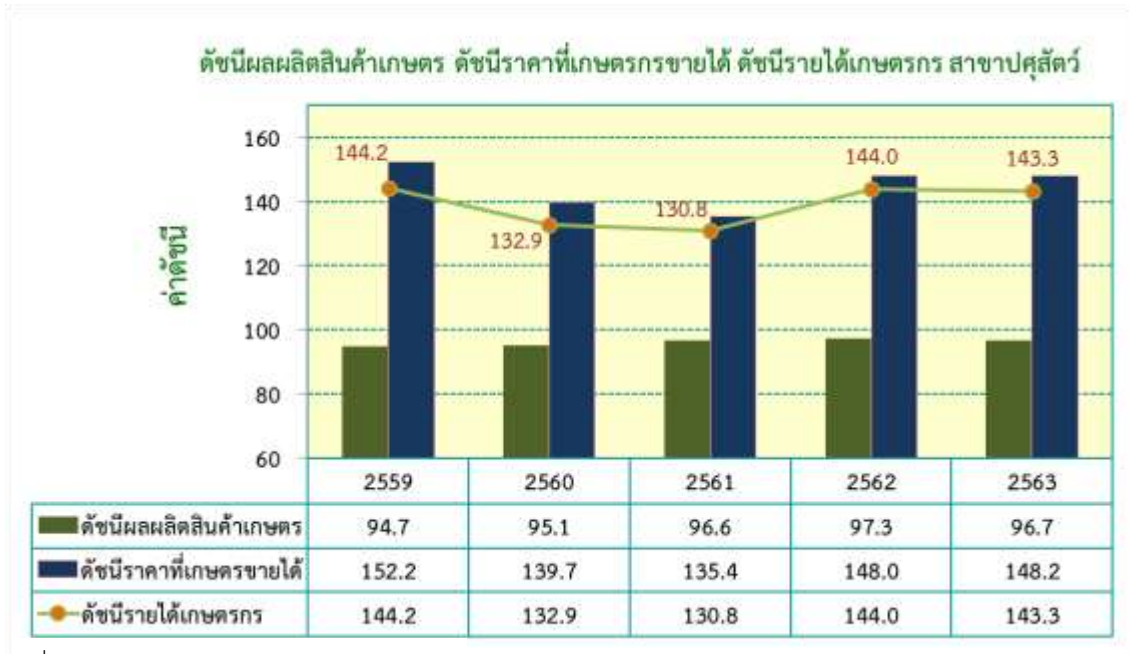


ที่มา: จากการคำนวณ



❖ สาขาปศุสัตว์

ผลผลิตปศุสัตว์ปี 2563 หดตัวเมื่อเทียบกับปี 2562 โดยดัชนีผลผลิตเฉลี่ยปี 2563 อยู่ที่ระดับ 96.7 ลดลงร้อยละ 0.6 จากปี 2562 ซึ่งอยู่ที่ระดับ 97.3 ขณะที่ดัชนีราคาสินค้าปศุสัตว์ที่เกษตรกรขายได้โดยเฉลี่ยอยู่ที่ระดับ 148.2 เพิ่มขึ้นร้อยละ 0.1 จากปี 2562 ซึ่งอยู่ที่ระดับ 148.0 ส่งผลให้ดัชนีรายได้เกษตรกรสาขาปศุสัตว์อยู่ที่ระดับ 143.3 ลดลงร้อยละ 0.5 จากปี 2562 ซึ่งอยู่ที่ระดับ 144.0



ที่มา: จากการคำนวณ

การผลิตสาขาปศุสัตว์ปี 2563 หดตัวร้อยละ 0.3 เมื่อเทียบกับปี 2562 เนื่องจากไตรมาสแรก ภาครัฐมีการควบคุมระบบมาตรฐานการผลิตของฟาร์มเข้มงวดมากขึ้น จากมาตรการป้องกันโรคอหิวาต์แอฟริกาในสุกรที่แพร่ระบาดในหลายประเทศขณะนั้น ส่งผลให้ปริมาณผลผลิตออกสู่ตลาดลดลง ประกอบกับไตรมาส 4 เกิดการระบาดของโรคระบบทางเดินหายใจและระบบสืบพันธุ์ (PRRS) และโรคปากและเท้าเปื่อย จึงส่งผลให้เกษตรกรมีการปรับระบบการเลี้ยงเข้าสู่ระบบมาตรฐานฟาร์ม มีการเฝ้าระวังควบคุมโรคระบาดสัตว์ บางส่วนตัดสินใจชะลอและลดปริมาณการเลี้ยงลง

❖ สุกกร ภาวะการผลิต

การผลิตสุกรมีการหดตัวลดลง โดยในปี 2563 มีปริมาณการผลิตสุกรมีชีวิต 125,806 ตัว ลดลงจากปีที่ผ่านมา ที่มีปริมาณการผลิต 144,811 ตัว หรือลดลงร้อยละ 13.12 เนื่องจากเกษตรกรลด/ชะลอการเลี้ยงสุกรจากมาตรการป้องกันโรคอหิวาต์แอฟริกาในสุกรที่แพร่ระบาดในประเทศเพื่อนบ้าน โรคระบบทางเดินหายใจและระบบสืบพันธุ์ (PRRS) และโรคปากและเท้าเปื่อย ประกอบกับมาตรการ ล็อกดาวน์ เพื่อป้องกันการแพร่ระบาดของโรคโควิด-19 ที่ทำให้อุตสาหกรรมท่องเที่ยวและบริการในจังหวัดชะลอตัว ปริมาณการผลิตจึงลดตามความต้องการบริโภคภายในจังหวัดเป็นหลัก



ที่มา: จากการคำนวณ

ระดับราคา

ปี 2563 ราคาสุกรน้ำหนักต่ำกว่า 100 กิโลกรัม ที่เกษตรกรขายได้เฉลี่ยอยู่ที่กิโลกรัมละ 72.00 บาท เพิ่มขึ้นร้อยละ 18.03 จากปีที่ผ่านมา ที่มีราคาเฉลี่ยกิโลกรัมละ 61.00 บาท เนื่องจากตลาดส่งออกเนื้อสุกรยังคงมีความต้องการอย่างต่อเนื่องจากสถานการณ์การระบาดของโรคอหิวาต์แอฟริกาในสุกรของประเทศเพื่อนบ้าน ทำให้ปริมาณความต้องการเนื้อสุกรของไทยเพิ่มสูงขึ้น ในขณะที่ไตรมาส 4 ยังเผชิญกับโรคระบบทางเดินหายใจและระบบสืบพันธุ์ (PRRS) และโรคปากและเท้าเปื่อย การผลิตสุกรจึงได้รับความเสียหาย ส่งผลให้ปริมาณการผลิตในภาพรวมจังหวัดลดลง ราคาจึงปรับตัวสูงขึ้น



❖ โคน้

ภาวะการผลิต

การผลิตโคน้ขยายตัวเพิ่มขึ้นตามความต้องการของตลาดที่มีแนวโน้มเพิ่มขึ้น โดยปี 2563 มีปริมาณการผลิตโคน้มีชีวิต 37,857 ตัว เพิ่มขึ้นจากปี 2562 ที่มีปริมาณการผลิต 36,259 ตัว หรือเพิ่มขึ้นร้อยละ 4.40 เนื่องจากภาครัฐส่งเสริมให้เกษตรกรเลี้ยงโคน้เป็นอาชีพหลัก และการเพิ่มขึ้นตามธรรมชาติของแม่พันธุ์โคน้ อีกทั้งมีการปรับปรุงพันธุ์โคน้ที่ดี ทำให้อัตราการเกิดมีประสิทธิภาพมากขึ้น

ระดับราคา

ในปี 2563 ราคาโคน้เฉลี่ยอยู่ที่ตัวละ 28,987.00 บาท เพิ่มขึ้นร้อยละ 0.01 จากปี 2562 ที่มีราคาเฉลี่ยตัวละ 28,700.00 บาท เนื่องจากตลาดมีความต้องการบริโภคโคน้เพิ่มขึ้นอย่างต่อเนื่อง ส่งผลให้ราคาที่เกษตรกรได้รับปรับตัวสูงขึ้นเล็กน้อย



ที่มา: จากการคำนวณ

❖ ไข่ไก่

ภาวะการผลิต

การผลิตไข่ไก่มีการขยายตัวเล็กน้อย โดยปี 2563 มีปริมาณการผลิตไข่ไก่ 269.89 ล้านฟอง ลดลงจากปี 2562 ที่มีปริมาณการผลิต 268.90 ล้านฟอง หรือเพิ่มขึ้นร้อยละ 0.37 เนื่องจากในปีที่ผ่านมา มีมาตรการ ล็อกดาวน เพื่อป้องกันการแพร่ระบาดของโรคโควิด-19 ปริมาณความต้องการไข่ไก่เพื่อบริโภคเพิ่มขึ้น ประกอบกับเกษตรกรดูแลเอาใจใส่และมีการจัดการฟาร์มที่ดีขึ้น ส่งผลให้ผลผลิตไข่ไก่ในภาพรวมจังหวัดเพิ่มขึ้น

ระดับราคา

ในปี 2563 ราคาไข่ไก่ที่เกษตรกรขายได้เฉลี่ยอยู่ที่ฟองละ 3.80 บาท ลดลงร้อยละ 3.79 จากปี 2562 ที่มีราคาเฉลี่ยฟองละ 3.95 บาท ทั้งนี้เนื่องจากปริมาณไข่ไก่ที่ออกสู่ตลาดเพิ่มขึ้น ทำให้ราคาปรับลดลงเป็นไปตามกลไกตลาด



ที่มา: จากการคำนวณ



❖ สาขาประมง

ผลผลิตประมงจังหวัดเชียงราย ปี 2563 หดตัวเมื่อเทียบกับปี 2562 โดยดัชนีผลผลิตเฉลี่ยอยู่ที่ระดับ 58.9 ลดลงร้อยละ 9.5 จากปี 2562 ซึ่งอยู่ที่ระดับ 65.1 ขณะที่ดัชนีราคาสินค้าประมงที่เกษตรกรขายได้โดยเฉลี่ยอยู่ที่ระดับ 153.9 เพิ่มขึ้นร้อยละ 6.6 จากปี 2562 ซึ่งอยู่ที่ระดับ 144.4 ส่งผลให้ดัชนีรายได้เกษตรกรสาขาประมงอยู่ที่ระดับ 90.6 ลดลงร้อยละ 3.6 จากปี 2562 ซึ่งอยู่ที่ระดับ 94.0



ที่มา: จากการคำนวณ

ภาวะการผลิตสาขาประมงจังหวัดเชียงราย ปี 2563 หดตัวร้อยละ 6.8 เมื่อเทียบกับปี 2562 เนื่องจากผลกระทบจากปัญหาภัยแล้ง สภาพอากาศที่ไม่เอื้ออำนวย ปริมาณน้ำในแม่น้ำสายหลัก และแหล่งน้ำตามธรรมชาติที่ลดลง ส่งผลให้การเพาะเลี้ยงปลาในกระชัง(ปลานิล) และการจับสัตว์น้ำตามธรรมชาติลดลง



❖ สาขาบริการทางการเกษตร

ในปี 2563 สาขาบริการทางการเกษตรจังหวัดเชียงราย หดตัวร้อยละ 0.9 เนื่องจากเกษตรกรลดพื้นที่ปลูกข้าวนาปรัง อีกทั้งพื้นที่เก็บเกี่ยวได้รับความเสียหายจากภาวะแล้ง และสถานการณ์การระบาดของโรคและแมลงศัตรูพืช ประกอบกับพื้นที่เก็บเกี่ยวมันสำปะหลังลดลง การจ้างเครื่องจักรเพื่อเตรียมดินและเก็บเกี่ยวผลผลิตทางการเกษตรลดลง ส่งผลต่อการจ้างบริการทางเกษตรในภาพรวมลดลง



❖ สาขาป่าไม้

ในปี 2563 สาขาป่าไม้จังหวัดเชียงราย หดตัวร้อยละ 0.6 เนื่องจากการทำไม้สักของภาคเอกชนเป็นไปตามความต้องการของตลาด จากสถานการณ์การแพร่ระบาดของโควิด-19 ในช่วงต้นปี 2563 มีมาตรการปิดเมือง ปิดด่านการค้า ส่งผลกระทบด้านการขนส่งตลอดจนธุรกิจการค้าไม้ ส่งผลให้สาขาป่าไม้มีการปรับตัวลดลงเล็กน้อย ประกอบกับภาวะแล้งทำให้การเก็บของป่าไม้ปริมาณลดลง



5. แนวโน้มเศรษฐกิจการเกษตร ปี 2564

เศรษฐกิจการเกษตรจังหวัดเชียงราย ในปี 2564 คาดว่าจะขยายตัวอยู่ในช่วงร้อยละ 0.8 – 1.8 โดยสาขาพืชขยายตัวอยู่ในช่วงร้อยละ 1.0 – 2.0 สาขาปศุสัตว์ขยายตัวอยู่ในช่วงร้อยละ (-0.1) – 0.9 สาขาประมงคาดว่าจะขยายตัวอยู่ในช่วงร้อยละ (-0.4) – 0.6 ส่วนป่าไม้และการบริการทางการเกษตรคาดว่าจะขยายตัวอยู่ในช่วงร้อยละ (-0.1) – 0.9 และ 0.2 – 1.2 ตามลำดับ ทั้งนี้เป็นไปตามปัจจัยบวกที่เป็นแรงผลักดัน แต่ก็ยังมีปัจจัยลบที่ไม่สามารถคาดการณ์หรือควบคุมได้โดยเฉพาะสภาพอากาศ ปริมาณน้ำ สถานการณ์การแพร่ระบาดของโรคโควิด-19 ที่ยืดเยื้อ ซึ่งอาจส่งผลกระทบต่อปริมาณผลผลิตสินค้าเกษตร

❖ สาขาพืช

ภาวะการผลิตสาขาพืช ปี 2564 คาดว่าจะขยายตัวเพิ่มขึ้นอยู่ในช่วงร้อยละ 1.0 – 2.0 จากปี 2563 จากผลผลิตที่เก็บเกี่ยวและออกสู่ตลาดมากกว่าในปีที่ผ่านมา เนื่องจากมีหลายปัจจัยมีผลในเชิงบวกต่อภาคเกษตร เช่น สภาพภูมิอากาศที่มีแนวโน้มที่ดีขึ้นจากการคาดการณ์ปริมาณน้ำฝนที่คาดว่าจะตกในช่วงต้นฤดูฝน ราคาสินค้าเกษตรบางชนิดในปี 2563 ที่อยู่ในระดับสูง จูงใจให้เกษตรกรขยายการผลิตและดูแลเอาใจใส่ผลผลิตมากขึ้น ประกอบกับภาครัฐได้มีนโยบายการปรับโครงสร้างสินค้าเกษตร อีกทั้งมียุทธศาสตร์พัฒนาการเกษตรและสหกรณ์ภาค โดยการปรับลดพื้นที่สินค้าเกษตรที่มีปัญหา คงพื้นที่สินค้าที่ยังมีศักยภาพและขยายพื้นที่สินค้าที่มีคู่ทางการตลาดที่ดีรวมทั้งเพิ่มผลผลิตภาพการผลิต (Productivity) และพัฒนาระบบโลจิสติกส์ (Logistics) ของสินค้าเกษตรเชื่อมโยงกับภาคอื่น ๆ อย่างไรก็ตาม ยังคงมีปัจจัยลบที่อาจส่งผลกระทบต่อการผลิตพืชในปี 2564 ซึ่งส่วนใหญ่ยังคงเป็นปัจจัยที่ต่อเนื่องมาจากช่วงปีที่ผ่านมา ได้แก่ สถานการณ์การแพร่ระบาดของโรคโควิด-19 สภาพภูมิอากาศ ปริมาณน้ำ ปัญหาโรคพืชและแมลงระบาด ราคาปัจจัยการผลิต เช่น ปุ๋ย-สารปราบศัตรูพืชมีการปรับตัวสูงขึ้นและภัยธรรมชาติที่ไม่สามารถควบคุมได้ โดยคาดว่าผลผลิตข้าวนาปรังจะลดลงจากปี 2563 เนื่องจากภาครัฐยังคงมีนโยบายขอความร่วมมือลดพื้นที่การปลูกพืชที่ใช้น้ำมากเนื่องจากสภาวะแล้ง ในขณะที่ราคาผลผลิตพืชในปี 2564 โดยส่วนใหญ่คาดว่าจะอยู่ในเกณฑ์ดีทำให้เกษตรกรขยายการผลิต ส่งผลให้ปริมาณการผลิตของสาขาพืชมีการขยายตัวเพิ่มขึ้น

❖ สาขาปศุสัตว์

ภาวะการผลิตสาขาปศุสัตว์ปี 2564 คาดว่าจะขยายตัวเพิ่มขึ้นอยู่ในช่วงร้อยละ (-0.1) – 0.9 จากปี 2563 จากปริมาณการผลิตปศุสัตว์โดยเฉพาะสุกรมีแนวโน้มเพิ่มขึ้น และรัฐมีมาตรการส่งเสริมการเลี้ยงโคเนื้อเพื่อสร้างอาชีพ ตลอดจนเกษตรกรและกรมปศุสัตว์ร่วมมือกันในการควบคุมและป้องกันโรคจากภายนอกอย่างเข้มงวด

❖ สาขาประมง

ภาวะการผลิตสาขาประมงปี 2564 คาดว่าจะขยายตัวอยู่ในช่วงร้อยละ (-0.4) – 0.6 เนื่องจากคาดการณ์ว่าปริมาณน้ำจะเพิ่มขึ้นจากปีที่แล้ว เกษตรกรบางส่วนขยายปริมาณบ่อเพาะเลี้ยง ประกอบกับปี 2563 ราคาผลผลิตสาขาประมงปรับตัวสูงขึ้น เป็นแรงจูงใจในการขยายการผลิต และหากปริมาณน้ำเพียงพอจะส่งผลกระทบต่อเจริญเติบโตของสัตว์น้ำในแหล่งน้ำตามธรรมชาติ ผลผลิตปลาเพาะเลี้ยง และการจับสัตว์น้ำในธรรมชาติเพิ่มขึ้น อย่างไรก็ตามหากยังคงมีสถานการณ์การแพร่ระบาดของโควิด-19 ทำให้ความต้องการของตลาดในจังหวัดลดลง เกษตรกรอาจชะลอการเลี้ยง เนื่องจากความกังวลในด้านมาตรการต่างๆที่ส่งผลกระทบต่อค้า การขนส่ง และการดำเนินกิจกรรมในระบบเศรษฐกิจ

❖ สาขาบริการทางการเกษตร

การบริการทางการเกษตรปี 2564 มีแนวโน้มขยายตัวอยู่ในช่วงร้อยละ 0.2 – 1.2 เนื่องจากการจ้างเตรียมดินที่เพิ่มขึ้น จาก การขยายการเพาะปลูกพืช อันเกิดมาจากแรงจูงใจทางด้านราคาในปี 2563 และด้วยสภาพภูมิอากาศที่มีแนวโน้มดีขึ้น ตลอดจนการคาดการณ์ปริมาณน้ำฝนที่เพียงพอตลอดฤดูกาลผลิตสินค้าเกษตร

❖ สาขาป่าไม้

ปี 2563 สาขาป่าไม้มีแนวโน้มขยายตัวอยู่ในช่วงร้อยละ (-0.1) – 0.9 จากความต้องการผลิตภัณฑ์จากไม้สักคาดว่าจะเพิ่มขึ้นส่งผลให้การทำไม้สักภาคเอกชนเพิ่มการผลิตตามความต้องการของตลาด



ตารางที่ 1 อัตราการขยายตัวของผลิตภัณฑ์มวลรวมภาคเกษตร จ.เชียงราย

หน่วย: ร้อยละ

สาขา	2563	2564
ภาคเกษตร	-4.1	0.8 – 1.8
พืช	-4.6	1.0 – 2.0
ปศุสัตว์	-0.3	(-0.1) – 0.9
ประมง	-6.8	(-0.4) – 0.6
บริการทางการเกษตร	-0.6	0.2 – 1.2
ป่าไม้	-0.9	(-0.1) – 0.9

ที่มา : สำนักงานเศรษฐกิจการเกษตรที่ 1

ตารางที่ 2 ผลผลิตสินค้าเกษตรที่สำคัญ (ปีปฏิทิน)

สินค้า	ปี 2562	ปี 2563	อัตราการเปลี่ยนแปลง (ร้อยละ)
ข้าว (ตัน)	931,747	878,098	-5.76
มันสำปะหลัง (ตัน)	134,036	81,250	-39.38
สับปะรด (ตัน)	50,505	37,030	-26.68
ยางพารา (ตัน)	64,365	66,420	3.19
ข้าวโพดเลี้ยงสัตว์ (ตัน)	223,230	222,546	-0.03
ลำไย(ตัน)	90,015	95,428	6.01
สุกร (ตัว)	144,811	125,806	-13.12
โคเนื้อ (ตัว)	36,259	37,857	4.40
ไข่ไก่ (ล้านฟอง)	268.90	269.89	0.37
จับสัตว์น้ำจืดธรรมชาติ (ตัน)	5,813	5,724	-1.53
เพาะเลี้ยงสัตว์น้ำจืด (ตัน)	14,050	13,252	-5.68

ที่มา : ศูนย์สารสนเทศการเกษตร สำนักงานเศรษฐกิจการเกษตร



ตารางที่ 3 ราคาที่เกษตรกรขายได้ของสินค้าเกษตรที่สำคัญ

หน่วย: บาท

สินค้า	ปี 2562	ปี 2563	อัตราการเปลี่ยนแปลง (ร้อยละ)
ข้าว (ตัน)	12,800	12,950	1.17
มันสำปะหลัง (ตัน)	2,550	1,820	-28.63
สับปะรด (ตัน)	5,000	12,000	140.00
ยางพารา (ตัน)	17,500	16,280	-6.97
ข้าวโพดเลี้ยงสัตว์ (ตัน)	8,400	7,900	-11.11
ลำไย(ตัน)	18,500	17,000	-8.10
สุกร (กิโลกรัม)	61.00	72.00	18.03
โคเนื้อ (ตัว)	28,700	28,987	0.01
ไข่ไก่ (ฟอง)	3.95	3.80	-3.79
จับสัตว์น้ำจืดธรรมชาติ (กิโลกรัม)	55	60	1.85
เพาะเลี้ยงสัตว์น้ำจืด (กิโลกรัม)	57	59	7.27

ที่มา : ศูนย์สารสนเทศการเกษตร สำนักงานเศรษฐกิจการเกษตร