



รายงานภาวะเศรษฐกิจการเกษตร จังหวัดลำพูน

ภาวะเศรษฐกิจการเกษตรปี 2563 และแนวโน้มปี 2564

ROAE Outlook

ภาวะเศรษฐกิจการเกษตร

หน้า

1. ภาพรวมเศรษฐกิจจังหวัด.....	2
2. ปัจจัยที่เกี่ยวข้องกับการผลิตภาคเกษตร	2
2.1 ราคาน้ำมัน	
2.2 สถานการณ์น้ำ	
2.3 สถานการณ์โรคระบาด	
3. เครื่องชี้ทางด้านเศรษฐกิจการเกษตร.....	3
4. ภาวะเศรษฐกิจการเกษตรปี 2563.....	4
สาขาพืช	
สาขาปศุสัตว์	
สาขาประมง	
สาขาป่าไม้	
สาขาบริการทางการเกษตร	
5. แนวโน้มเศรษฐกิจการเกษตรปี 2564.....	11
สาขาพืช	
สาขาปศุสัตว์	
สาขาประมง	
สาขาป่าไม้	
สาขาบริการทางการเกษตร	
ตารางที่ 1 อัตราการขยายตัวของผลิตภัณฑ์	
มวลรวมภาคเกษตร จ. ลำพูน... 12	
ตารางที่ 2 ผลผลิตสินค้าเกษตรที่สำคัญ	
(ปีปฏิทิน)..... 13	
ตารางที่ 3 ราคาที่เกษตรกรขายได้ของสินค้า	
เกษตรที่สำคัญ..... 14	

ภาวะเศรษฐกิจการเกษตร ปี 2563 และแนวโน้มปี 2564

จังหวัด ลำพูน

ภาวะเศรษฐกิจการเกษตร ปี 2563 มีการขยายตัวร้อยละ 4.0 เมื่อเทียบกับปีที่ผ่านมา โดยสาขาพืชขยายตัวร้อยละ 7.0 สาขาปศุสัตว์หดตัวร้อยละ 0.4 สาขาประมงหดตัวร้อยละ 2.4 สาขาบริการทางการเกษตรขยายตัวร้อยละ 0.1 และสาขาป่าไม้ขยายตัวร้อยละ 4.8 โดยปัจจัยสำคัญที่ส่งผลต่อภาคเกษตร ได้แก่ สภาพอากาศ ปริมาณน้ำฝน และปริมาณน้ำต้นทุนในแหล่งน้ำขนาดต่างๆ ซึ่งเป็นปัจจัยสำคัญต่อสินค้าเกษตรและภาพรวมการผลิตภาคการเกษตร ส่งผลให้ดัชนีผลผลิตสินค้าเกษตรปี 2563 เพิ่มขึ้นร้อยละ 4.0 เมื่อเทียบกับปีที่ผ่านมา โดยเฉพาะสาขาพืชที่มีปริมาณผลผลิตลำไยเพิ่มขึ้นร้อยละ 11.3 ในขณะที่ดัชนีราคาสินค้าเกษตรลดลงร้อยละ 3.1 ส่งผลให้ดัชนีรายได้ภาคเกษตรเพิ่มขึ้นร้อยละ 7.2

แนวโน้มเศรษฐกิจการเกษตรปี 2564 คาดว่าจะขยายตัวอยู่ในช่วงร้อยละ 1.5 – 2.5 โดยสาขาพืชขยายตัวอยู่ในช่วงร้อยละ 2.2 – 3.2 สาขาปศุสัตว์ขยายตัวอยู่ในช่วงร้อยละ (-0.5) - 0.5 สาขาบริการทางการเกษตรขยายตัวอยู่ในช่วงร้อยละ 0.5 – 1.5 ส่วนสาขาประมงและสาขาป่าไม้คาดว่าจะหดตัวอยู่ในช่วงร้อยละ (-0.7) – 0.3 และ (-5.4) - (-4.4) ตามลำดับ โดยปัจจัยสนับสนุนที่ส่งผลต่อภาคเกษตร ได้แก่ การบริหารจัดการการผลิตสินค้าเกษตรที่มีคุณภาพ นโยบายและมาตรการที่ช่วยเหลือจากภาครัฐ การฟื้นตัวจากการแพร่ระบาดของโรคติดเชื้อไวรัสโคโรนา 2019 การฟื้นตัวของตลาดสินค้าเกษตรทั้งในประเทศและต่างประเทศ อย่างไรก็ตาม ปัจจัยเสี่ยงที่คาดว่าจะส่งผลกระทบต่อภาคเกษตร ได้แก่ โรคระบาดต่างๆ ตลอดจน สภาพอากาศ ปริมาณน้ำฝน และปริมาณน้ำต้นทุน ซึ่งเป็นปัจจัยหลักของการเจริญเติบโตของผลผลิตภาคการเกษตร

จัดทำโดย ส่วนแผนพัฒนาเขตเศรษฐกิจการเกษตร สำนักงานเศรษฐกิจการเกษตรที่ 1

ภายในบริเวณสถานีพัฒนาที่ดินเชียงใหม่ ต.ดอนแก้ว อ.แมริม จ.เชียงใหม่ รหัสไปรษณีย์ 50180

โทรศัพท์/โทรสาร 053-121318-9



1. ภาพรวมเศรษฐกิจจังหวัด

ผลิตภัณฑ์มวลรวมจังหวัด ณ ราคาประจำปี ของจังหวัดลำพูน ปี 2561 มีมูลค่า 84,395 ล้านบาท ประกอบด้วยภาคเกษตร มูลค่า 19,705 ล้านบาท และภาคนอกเกษตรมูลค่า 64,689 ล้านบาท โดยมีสาขาเกษตรกรรม การป่าไม้ และการประมง คิดเป็นสัดส่วนร้อยละ 23.4 สาขาอุตสาหกรรม มีสัดส่วนร้อยละ 48.7 สาขาค้าส่ง ค้าปลีก การซ่อมแซมรถยนต์ จักรยานยนต์ มีสัดส่วนร้อยละ 13.0 สาขาการศึกษา มีสัดส่วนร้อยละ 3.5 สาขากิจกรรมที่พักและบริการอาหาร มีสัดส่วนร้อยละ 8.5 และสาขาอื่นๆ มีสัดส่วนร้อยละ 2.9 (ที่มา : สำนักงานสภาพัฒนาการเศรษฐกิจและสังคมแห่งชาติ 2563)

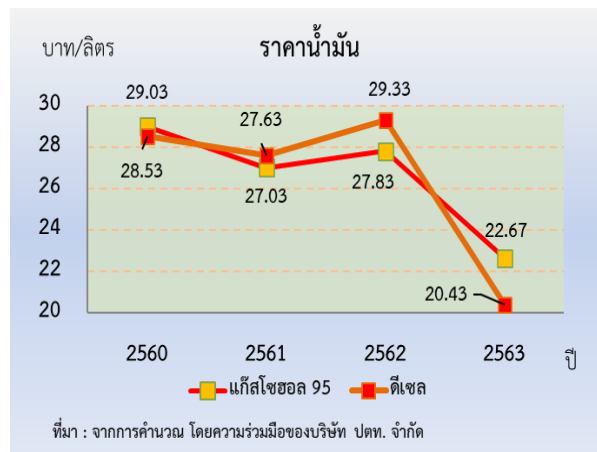
โครงสร้างการผลิตหลักของจังหวัดลำพูน ประกอบด้วย สาขาอุตสาหกรรม สาขาเกษตรกรรม การป่าไม้ และการประมง และสาขาการขนส่งขายปลีกเป็นสำคัญ โดยมีสินค้าเกษตรหลักในการขับเคลื่อนเศรษฐกิจ คือ ข้าว ข้าวโพดเลี้ยงสัตว์ กระเทียม หอมแดง มันฝรั่งโรงงาน มันสำปะหลัง ลำไย สุกกร ไก่เนื้อ ไข่ไก่ และน้ำมันดิบ แสดงให้เห็นว่า สาขาเกษตรกรรม การป่าไม้ และการประมง มีความสำคัญต่อการเจริญเติบโตทางด้านเศรษฐกิจของจังหวัดลำพูน เป็นอย่างมาก ดังนั้น จึงให้ความสำคัญกับภาคการเกษตร โดยเฉพาะกลุ่มสินค้าข้าว พืชไร่ พืชสวน และปศุสัตว์ ตั้งแต่ต้นน้ำ กลางน้ำ ปลายน้ำ เพื่อพัฒนาอย่างครบวงจรและเพิ่มขีดความสามารถในการแข่งขัน นอกจากนี้ นโยบายของภาครัฐที่ส่งเสริมให้เกษตรกรผลิตสินค้าที่มีคุณภาพ และใช้หลักตลาดนำการผลิต ยังเป็นส่วนสำคัญที่ส่งผลต่อการเจริญเติบโตทางเศรษฐกิจของจังหวัด

สาขาการผลิตทางการเกษตรที่สำคัญของจังหวัดลำพูน ได้แก่ สาขาพืช ซึ่งมีสัดส่วนถึงร้อยละ 87.9 ของผลิตภัณฑ์ภาคเกษตร หรือ GPP ภาคเกษตร รองลงมา คือ สาขาปศุสัตว์ สาขาประมง สาขาบริการทางการเกษตร และสาขาป่าไม้ คิดเป็นร้อยละ 10.5 1.0 0.5 และ 0.1 ตามลำดับ

2. ปัจจัยที่เกี่ยวข้องกับการผลิตภาคเกษตร

2.1 ราคาน้ำมัน

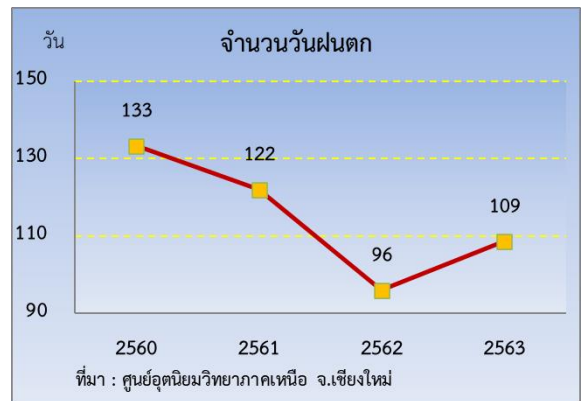
ในปี 2563 ราคาน้ำมันแก๊สโซฮอล์ 95 ของจังหวัดลำพูน เฉลี่ยอยู่ที่ 22.67 บาทต่อลิตร ลดลงร้อยละ 18.5 จากปี 2562 ซึ่งอยู่ที่ 27.83 บาทต่อลิตร ขณะที่ราคาน้ำมันดีเซลเฉลี่ยอยู่ที่ 20.43 บาทต่อลิตร ลดลงร้อยละ 30.3 จากปี 2562 ซึ่งอยู่ที่ 29.33 บาทต่อลิตร เนื่องจาก ความต้องการใช้น้ำมันโลกลดลง จากสถานการณ์การแพร่ระบาดโรคติดเชื้อไวรัสโคโรนา 2019 ซึ่งส่งผลกระทบต่อกิจกรรมทางเศรษฐกิจ ส่งผลให้ราคาน้ำมันในตลาดโลกและประเทศไทยลดลง





2.2 สถานการณ์น้ำ

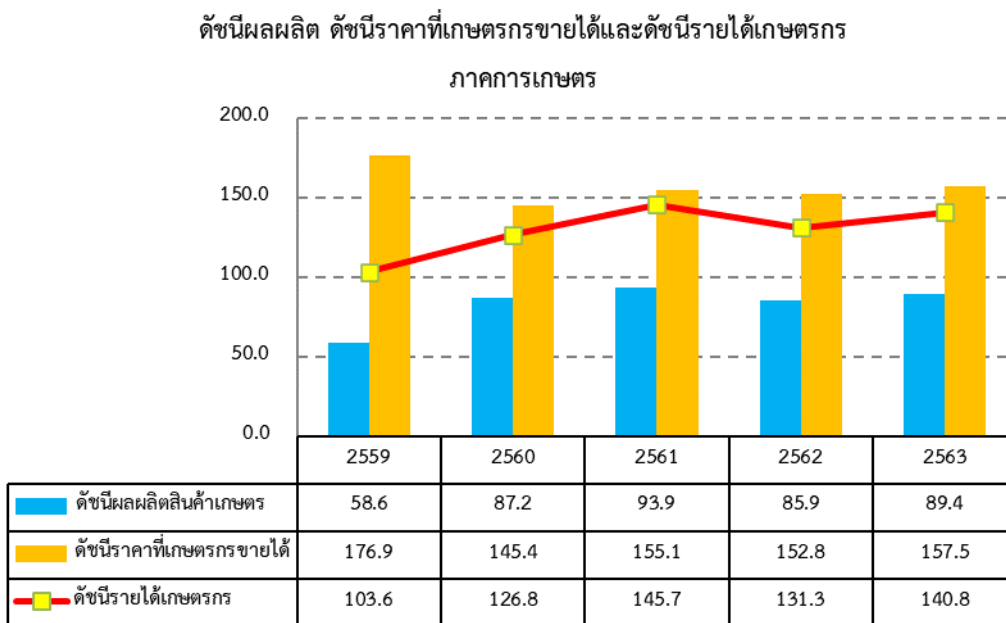
จำนวนวันฝนตกในจังหวัดลำพูน ปี 2563 เฉลี่ย 109 วัน เพิ่มขึ้นจากปี 2562 ซึ่งอยู่ที่ 96 วัน ปริมาณน้ำฝนมีปริมาณ 1,074.5 มิลลิเมตร เพิ่มขึ้นจากปี 2562 ที่มีปริมาณ 917.3 มิลลิเมตร หรือเพิ่มขึ้นร้อยละ 17.1 เนื่องจากสภาพภูมิอากาศเปลี่ยนแปลง (Climate Change) มีความผันผวน ประกอบกับอิทธิพลจากมรสุมตะวันตกเฉียงใต้ที่ส่งผลกระทบต่อปริมาณฝนในจังหวัดต่างๆของประเทศไทยตอนบน ทำให้ปริมาณน้ำฝนเพิ่มขึ้น



2.3 สถานการณ์ภัยธรรมชาติ และโรคแมลง ศัตรูพืชระบาด

- การเปลี่ยนแปลงของสภาพภูมิอากาศ (Climate Change) ส่งผลให้เกิด ภาวะฝนตกแบบกระจุกตัว การกระจายตัวต่ำ
- สถานการณ์ภาวะภัยแล้งจากปีที่ผ่านมา ส่งผลให้ปริมาณน้ำต้นทุนไม่เพียงพอต่อการเพาะปลูกพืชช่วงต้นปี
- สถานการณ์การเกิดโรคระบาดศัตรู ในพื้นที่จังหวัดลำพูน
- การระบาดของโรคอหิวาต์แอฟริกาในสุกร ในประเทศ จีน เวียดนาม ลาวและพม่า

3. เครื่องชี้ทางด้านเศรษฐกิจการเกษตร



ที่มา : จากการคำนวณ

จากกราฟแสดงให้เห็นว่า ดัชนีผลผลิตสินค้าเกษตรจังหวัดลำพูน ของปี 2563 อยู่ที่ระดับ 89.4 เพิ่มขึ้นร้อยละ 4.0 จากปีที่ผ่านมา ซึ่งอยู่ที่ระดับ 85.9 ส่วนดัชนีราคาที่เกษตรกรขายได้อยู่ที่ระดับ 157.5 เพิ่มขึ้นร้อยละ 3.1 จากปีที่ผ่านมา ซึ่งอยู่ที่ระดับ 152.8 จากราคาสินค้าที่เพิ่มขึ้นทั้งในส่วนของสินค้าพืช ได้แก่ ข้าว ข้าวโพดเลี้ยงสัตว์ กระเทียม หอมแดง มันฝรั่งโรงงาน และลำไย สำหรับสินค้าปศุสัตว์ ได้แก่ สุกร และไข่ไก่ ส่งผลให้ดัชนีรายได้เกษตรกรอยู่ที่ระดับ 140.8 เพิ่มขึ้นร้อยละ 7.2 จากปีที่ผ่านมา ซึ่งอยู่ที่ระดับ 131.3



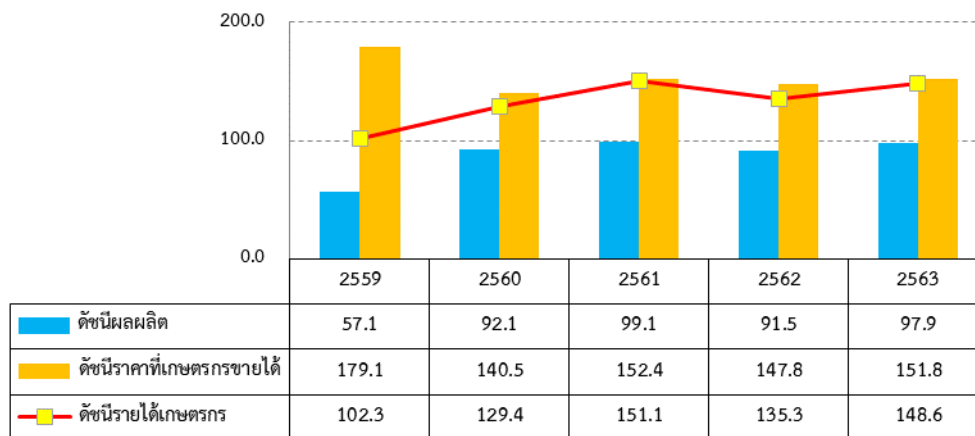
4. ภาวะเศรษฐกิจการเกษตร ปี 2563

การประมาณการอัตราการขยายตัวของภาวะเศรษฐกิจการเกษตรจังหวัดลำพูน ได้พิจารณาจากปัจจัยต่าง ๆ ที่เกี่ยวข้องกับ การผลิตภาคเกษตรดังกล่าวข้างต้น อาทิ สภาพภูมิอากาศ ภาวะการเกิดฝนตก ปริมาณน้ำต้นทุนในแหล่งน้ำขนาดต่างๆ และนโยบายของ ภาครัฐ ส่งผลให้ภาวะเศรษฐกิจการเกษตรของจังหวัดลำพูน ในปี 2563 ขยายตัวร้อยละ 4.0 เมื่อเทียบกับปี 2562 โดยสาขาพืชขยายตัว ร้อยละ 7.0 สาขาปศุสัตว์หดตัวร้อยละ 0.4 สาขาประมงหดตัวร้อยละ 2.4 สาขาการบริการทางการเกษตรขยายตัวร้อยละ 0.1 และสาขา ป่าไม้ขยายตัวร้อยละ 4.8 สำหรับรายละเอียดในแต่ละสาขา มีดังนี้

❖ สาขาพืช

ปริมาณการผลิตพืชในปี 2563 เพิ่มขึ้นเมื่อเทียบกับปี 2562 โดยดัชนีผลผลิตอยู่ที่ระดับ 97.9 เพิ่มขึ้นร้อยละ 7.0 จากปี 2562 ซึ่งอยู่ที่ระดับ 91.5 ขณะที่ดัชนีราคาพืชที่เกษตรกรขายได้โดยเฉลี่ยอยู่ที่ระดับ 151.8 เพิ่มขึ้นร้อยละ 2.7 จากปี 2562 ซึ่งอยู่ที่ระดับ 147.8 ส่งผลให้ดัชนีรายได้ของสาขาพืช เพิ่มขึ้นอยู่ที่ระดับ 148.6 หรือเพิ่มขึ้นร้อยละ 9.8 จากปี 2562 ซึ่งอยู่ที่ระดับ 135.3

ดัชนีผลผลิต ดัชนีราคาที่เกษตรกรขายได้และดัชนีรายได้เกษตรกร
สาขาพืช



ที่มา : จากการคำนวณ

ภาวะการผลิตสาขาพืชปี 2563 มีผลผลิตพืชที่สำคัญเพิ่มขึ้น ได้แก่ ข้าวนาปี ข้าวโพดเลี้ยงสัตว์ และลำไย ผลผลิตเพิ่มขึ้น ร้อยละ 0.68 1.66 และ 11.33 ตามลำดับ เนื่องจาก สภาพอากาศเอื้ออำนวยต่อการเจริญเติบโตของไม้ผล ประกอบกับมาตรการการ ช่วยเหลือด้านราคา โครงการประกันรายได้เกษตรกร ส่งผลให้ เกษตรกรเพิ่มเนื้อที่เพาะปลูกข้าวนาปี ข้าวโพดเลี้ยงสัตว์ อย่างไรก็ตามยังมี ลินค้าเกษตรสำคัญของจังหวัดลำพูน ได้แก่ ข้าวนาปรัง กระเทียม หอมแดง มันสำปะหลัง และมันฝรั่งโรงงาน ที่มีปริมาณผลผลิตลดลง ร้อยละ 47.96 81.05 68.86 15.07 และ 1.25 ตามลำดับ ส่งผลให้ภาพรวมสาขาพืชในปี 2563 ขยายตัวร้อยละ 7.0



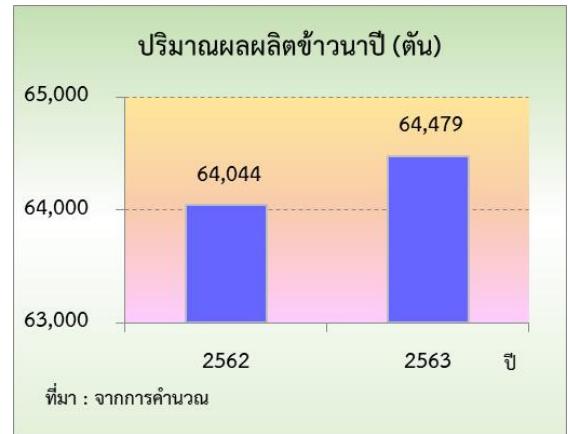
❖ ข้าวนาปี

ภาวะการผลิต

ปริมาณผลผลิตข้าวนาปี ปี 2563 เท่ากับ 64,479 ตัน เพิ่มขึ้นจากปีที่ผ่านมาซึ่งผลิตได้ 64,044 ตัน เนื่องจากโครงการประกันรายได้เกษตรกรผู้ปลูกข้าว ส่งผลให้เกษตรกรเพิ่มเนื้อที่เพาะปลูก อย่างไรก็ตามปริมาณน้ำไม่เพียงพอต่อการเพาะปลูก ส่งผลให้ผลผลิตต่อไร่ลดลง ทำให้ผลผลิตเพิ่มขึ้นร้อยละ 0.68

ระดับราคา

ปี 2563 ราคาข้าวเปลือกเหนียวนาปีพันธุ์ สันป่าตอง เฉลี่ยตันละ 12,000 บาท เพิ่มขึ้นจากปี 2562 ซึ่งราคาเฉลี่ยอยู่ที่ตันละ 11,895 บาท เนื่องจากสถานการณ์การแพร่ระบาดของโรคติดเชื้อไวรัสโคโรนา 2019 ผู้บริโภคบางส่วนกักตุนสินค้าจำเป็น ทำให้ตลาดมีความต้องการข้าวอย่างต่อเนื่อง ประกอบกับโครงการประกันรายได้เกษตรกรผู้ปลูกข้าวปี 2563/64 ส่งผลให้ราคาปรับตัวเพิ่มขึ้นร้อยละ 0.88 เมื่อเทียบกับปีที่ผ่านมา



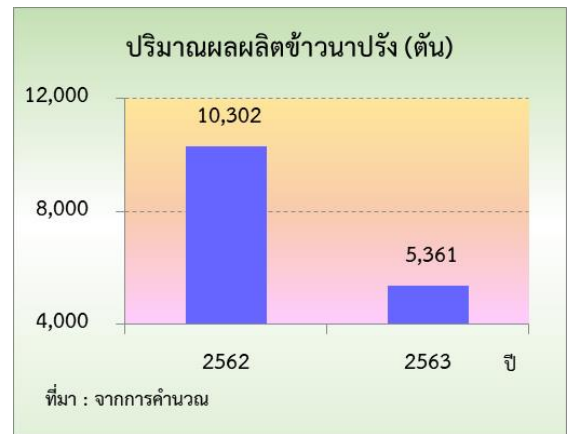
❖ ข้าวนาปรัง

ภาวะการผลิต

ปริมาณผลผลิตข้าวนาปรังปี 2563 เท่ากับ 5,361 ตัน ลดลงจากปีที่ผ่านมาซึ่งผลิตได้ 10,302 ตัน เนื่องจากเกษตรกรลดเนื้อที่เพาะปลูกนาปรัง จากมาตรการลดพื้นที่การให้นาปรังของภาครัฐ จากสถานการณ์น้ำไม่เพียงพอสำหรับการทำการเกษตร ส่งผลให้ผลผลิตข้าวนาปรังลดลงร้อยละ 47.96

ระดับราคา

ปี 2563 ราคาข้าวเปลือกเหนียวนาปรังพันธุ์สันป่าตอง ที่เกษตรกรขายได้เฉลี่ยอยู่ที่ตันละ 10,500 บาท เพิ่มขึ้นจากปีที่ผ่านมา ซึ่งมีราคาเฉลี่ยตันละ 10,100 บาท เนื่องจากตลาดมีความต้องการสูง จากปริมาณผลผลิตที่ลดลง ส่งผลให้ราคาที่เกษตรกรขายได้เพิ่มขึ้นร้อยละ 3.96



❖ ข้าวโพดเลี้ยงสัตว์

ภาวะการผลิต

ปริมาณผลผลิตข้าวโพดเลี้ยงสัตว์ในปี 2563 มีผลผลิต 56,530 ตัน เพิ่มขึ้นจากปีที่ผ่านมา ซึ่งผลิตได้ 55,607 ตัน เนื่องจาก เนื้อที่เพาะปลูกเพิ่มขึ้น จากโครงการประกันรายได้เกษตรกรผู้ปลูกข้าวโพดเลี้ยงสัตว์ ประกอบเนื้อที่เพาะปลูกข้าวโพดเลี้ยงสัตว์ที่สำคัญของจังหวัด มีปริมาณน้ำเพียงพอต่อการเพาะปลูก ส่งผลให้ผลผลิตเพิ่มขึ้นร้อยละ 1.66

ระดับราคา

ปี 2563 ราคาข้าวโพดเลี้ยงสัตว์ที่เกษตรกรขายได้ ณ ความชื้น 14.5% เฉลี่ยอยู่ที่กิโลกรัมละ 7.85 บาท โดยเพิ่มขึ้นจากปี 2562 ซึ่งมีราคาเฉลี่ยกิโลกรัมละ 7.74 บาท เนื่องจาก จังหวัดลำพูน เป็นที่ตั้งของโรงงานอุตสาหกรรมผลิตอาหารสัตว์ ส่งผลให้ผลผลิตข้าวโพดเลี้ยงสัตว์เป็นที่ต้องการ ประกอบกับโครงการประกันรายได้เกษตรกรผู้ปลูกข้าวโพดเลี้ยงสัตว์ ปี 2563 ส่งผลให้ราคาที่เกษตรกรขายได้ปรับตัวเพิ่มขึ้นร้อยละ 1.42

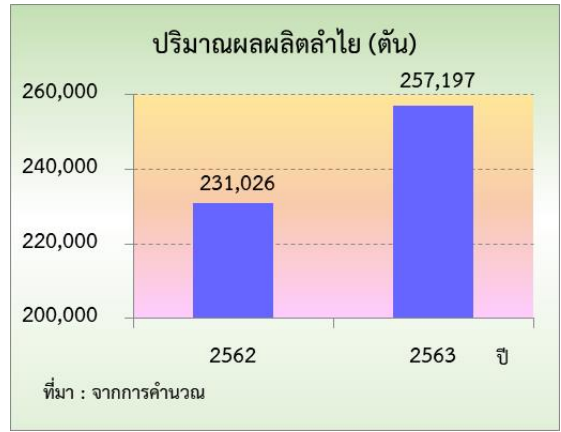




❖ ลำไย

ภาวะการผลิต

ปริมาณผลผลิตลำไยปี 2563 เท่ากับ 257,197 ตัน เพิ่มขึ้นจากปีที่ผ่านมา ซึ่งมีผลผลิต 231,026 ตัน หรือเพิ่มขึ้นร้อยละ 11.33 เนื่องจากสภาพอากาศหนาวเย็นต่อเนื่อง เอื้ออำนวยต่อการติดดอก และปริมาณน้ำเพียงพอสำหรับเจริญเติบโต ในช่วงออกผล



ระดับราคา

ปี 2563 ลำไยทั้งซ่อพันธุ์อีดอเกรด A ที่เกษตรกรขายได้เฉลี่ยกิโลกรัมละ 27.38 บาท เพิ่มขึ้นจากปีที่ผ่านมา ที่มีราคาเฉลี่ยกิโลกรัมละ 26.15 บาท หรือเพิ่มขึ้นร้อยละ 4.70 เนื่องจาก ตลาดมีความต้องการผลผลิตอย่างต่อเนื่อง จากปีที่ผ่านมาผลผลิตออกสู่ตลาดน้อย ส่งผลให้ราคาที่เกษตรกรขายได้เฉลี่ยเพิ่มขึ้น จากความต้องการผลผลิต

❖ กระเทียม

ภาวะการผลิต

ปริมาณผลผลิตกระเทียมปี 2563 มีปริมาณผลผลิตเท่ากับ 942 ตัน ลดลงจากปีที่ผ่านมา ซึ่งผลิตได้ 4,972 ตัน หรือลดลงร้อยละ 81.05 จากเกษตรกรประสบปัญหาภัยแล้ง ปริมาณน้ำต้นทุนไม่เพียงพอต่อการเพาะปลูก เกษตรกรบางส่วนปล่อยพื้นที่ว่าง ประกอบกับราคาที่เกษตรกรขายได้ในปีที่ผ่านมาปรับตัวลดลง ส่งผลให้เกษตรกรปรับเปลี่ยนไปปลูกพืชอื่น



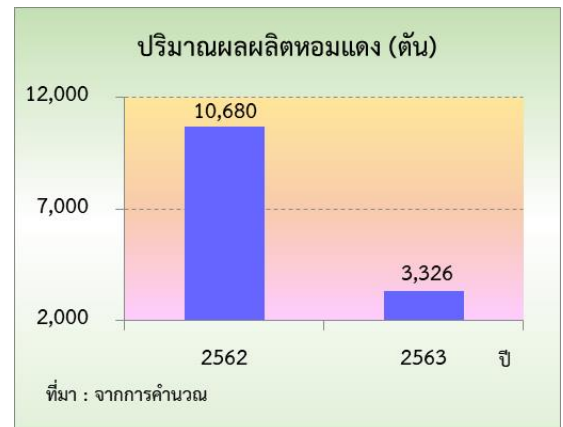
ระดับราคา

ปี 2563 ราคากระเทียมสดละที่เกษตรกรขายได้ เฉลี่ยอยู่ที่กิโลกรัมละ 12.71 บาทโดยเพิ่มขึ้นจากปีที่ผ่านมา ซึ่งมีราคาเฉลี่ยกิโลกรัมละ 7.83 บาท เนื่องจากการลักลอบนำเข้ากระเทียมจากต่างประเทศลดลง จากสถานการณ์การแพร่ระบาดของโรคติดเชื้อไวรัสโคโรนา 2019 ประกอบกับผลผลิตภายในประเทศลดลง อย่างไรก็ตามผลผลิตกระเทียมยังคงเป็นที่ต้องการของตลาด ส่งผลให้ราคาเพิ่มขึ้นร้อยละ 62.32

❖ หอมแดง

ภาวะการผลิต

ปริมาณผลผลิตหอมแดง ปี 2563 เท่ากับ 3,326 ตัน ลดลงจากปีที่ผ่านมาซึ่งผลิตได้ 10,680 ตัน เนื่องจากราคาช่วงปีที่ผ่านมาไม่จูงใจให้เกษตรกรขยายเนื้อที่เพาะปลูก เกษตรกรจึงลดเนื้อที่เพาะปลูกหอมแดงไปปลูกพืชอื่น ส่งผลต่อปริมาณผลผลิตหอมแดง ลดลงร้อยละ 68.86



ระดับราคา

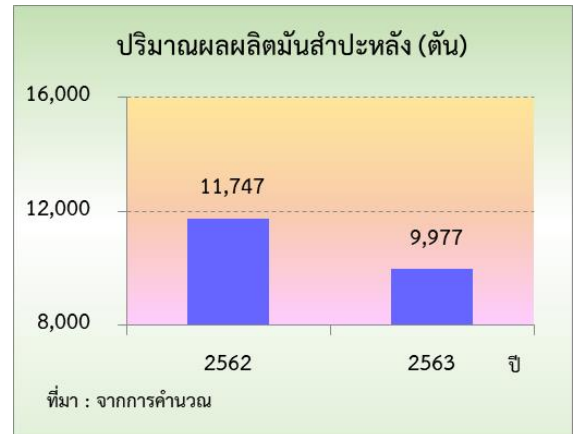
ปี 2563 ราคาหอมแดง ที่เกษตรกรขายได้เฉลี่ยอยู่ที่กิโลกรัมละ 11.50 บาทโดยเพิ่มขึ้นจากปีที่ผ่านมา ซึ่งมีราคาเฉลี่ยกิโลกรัมละ 10.50 บาท เนื่องจาก ผลผลิตภายในประเทศลดลง อย่างไรก็ตามตลาดยังคงมีความต้องการหอมแดงอย่างต่อเนื่อง ส่งผลให้ราคาที่เกษตรกรขายได้เพิ่มขึ้นร้อยละ 9.52



❖ มั่นสำปะหลัง

ภาวะการผลิต

ปริมาณผลผลิตมันสำปะหลัง ปี 2563 เท่ากับ 9,977 ตัน ลดลงจากปีที่ผ่านมาซึ่งผลิตได้ 11,747 ตัน เนื่องจากเกษตรกรขาดการบริหารจัดการและการดูแลการผลิต ประกอบกับปัญหาการเกิดโรคใบด่าง และเพลี้ยแป้ง ซึ่งเกิดจากท่อนพันธุ์ ผลผลิตบางส่วนได้รับความเสียหาย ผลผลิตต่อไร่ลดลง ส่งผลให้ผลผลิตลดลงร้อยละ 15.07



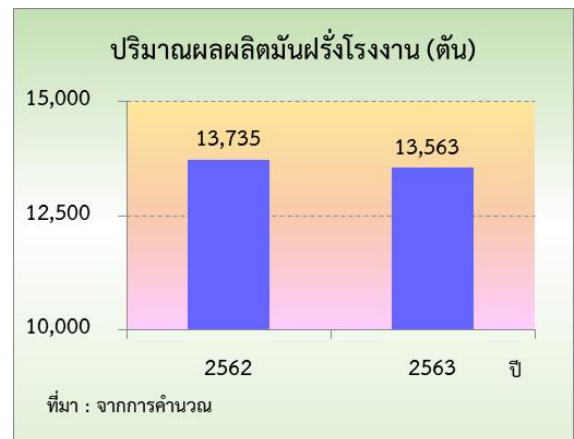
ระดับราคา

ปี 2563 ราคามันสำปะหลังโรงงาน ขนาดคละ ที่เกษตรกรขายได้เฉลี่ยอยู่ที่กิโลกรัมละ 1.82 บาทโดยลดลงจากปีที่ผ่านมา ซึ่งมีราคาเฉลี่ยกิโลกรัมละ 2.36 บาท เนื่องจาก คุณภาพผลผลิต ส่งผลให้ราคาผลผลิตมันสำปะหลัง ปี 2563 คุณภาพผลผลิตลดลงจากปัญหาโรคใบด่างและเพลี้ยแป้ง ส่งผลให้ราคาที่เกษตรกรขายได้ปรับตัวลดลง ร้อยละ 22.88

❖ มันฝรั่งโรงงาน

ภาวะการผลิต

ปริมาณผลผลิตมันฝรั่งโรงงาน ปี 2563 เท่ากับ 13,563 ตัน ลดลงจากปีที่ผ่านมาซึ่งผลิตได้ 13,735 ตัน จากปัญหาการเกิดแบคทีเรีย ส่งผลให้หัวมันเน่า ผลผลิตบางส่วนได้รับความเสียหาย อย่างไรก็ตามเกษตรกรยังคงมีการบริหารจัดการการผลิต เพื่อแก้ไขปัญหาผลผลิตเสียหาย ส่งผลให้ผลผลิตลดลงร้อยละ 1.25



ระดับราคา

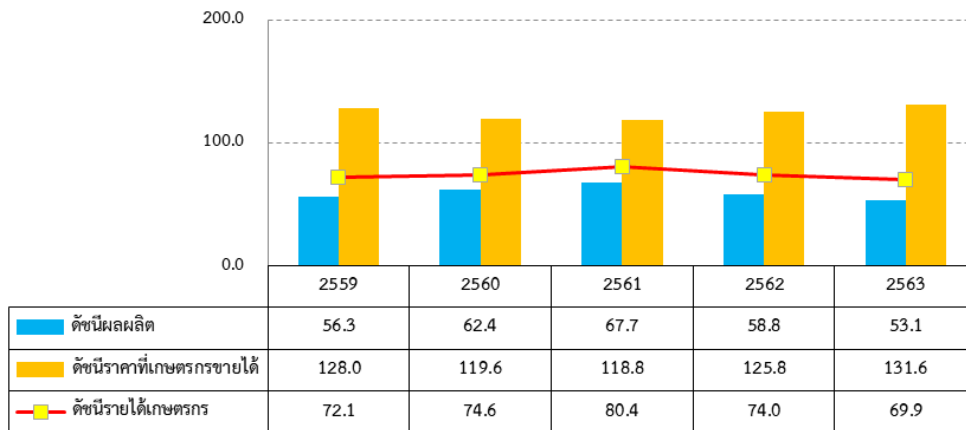
ปี 2563 ราคามันฝรั่งโรงงานหัวขนาดคละ ที่เกษตรกรขายได้เฉลี่ยที่กิโลกรัมละ 11.50 บาทโดยเพิ่มขึ้นจากปีที่ผ่านมา ซึ่งมีราคาเฉลี่ยกิโลกรัมละ 10.60 บาท เนื่องจาก บริษัทที่รับซื้อมีการประกันราคารับซื้อกับเกษตรกร ส่งผลให้ราคาที่เกษตรกรได้รับปรับตัวเพิ่มขึ้นร้อยละ 8.49



❖ สาขาปศุสัตว์

ผลผลิตปศุสัตว์ปี 2563 ลดลงเมื่อเทียบกับปี 2562 โดยดัชนีผลผลิตเฉลี่ยปี 2563 อยู่ที่ระดับ 53.1 ลดลงร้อยละ 9.7 จากปี 2562 ซึ่งอยู่ที่ระดับ 58.8 ขณะที่ดัชนีราคาสินค้าปศุสัตว์ที่เกษตรกรขายได้โดยเฉลี่ยอยู่ที่ระดับ 131.6 เพิ่มขึ้นร้อยละ 4.6 จากปี 2562 ซึ่งอยู่ที่ระดับ 125.8 ส่งผลให้ดัชนีรายได้เกษตรกรสาขาปศุสัตว์อยู่ที่ระดับ 69.9 ลดลงร้อยละ 5.5 จากปี 2562 ซึ่งอยู่ที่ระดับ 74.0

ดัชนีผลผลิต ดัชนีราคาที่เกษตรกรขายได้และดัชนีรายได้เกษตรกร
สาขาปศุสัตว์



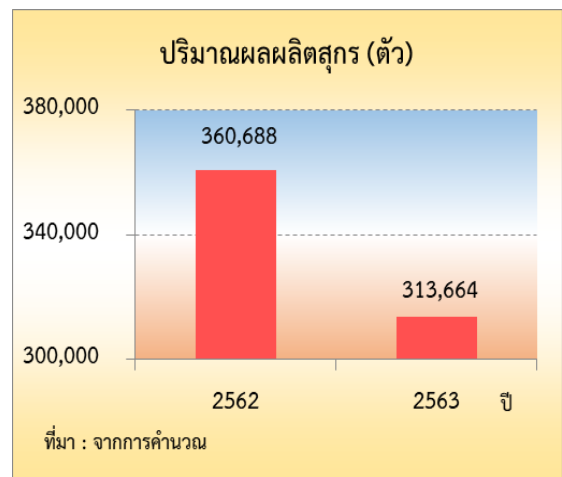
ที่มา : จากการคำนวณ

การผลิตสาขาปศุสัตว์ปี 2563 หดตัวร้อยละ 0.4 เมื่อเทียบกับปี 2562 เนื่องจากผู้เลี้ยงสุกรรายย่อยประกอบกับประสบปัญหาการเกิดโรคระบาดในสุกร สุกรบางส่วนได้รับความเสียหาย อย่างไรก็ตาม ปริมาณน้ำนมดิบเพิ่มขึ้น จากการบริหารจัดการฟาร์ม ซึ่งส่งผลต่อสาขาปศุสัตว์

❖ สุกร

ภาวะการผลิต

การผลิตสุกร ปี 2563 มีปริมาณการผลิตสุกรมมีชีวิต 313,664 ตัว ลดลงจากปีที่ผ่านมา ที่มีปริมาณการผลิต 360,688 ตัว หรือลดลงร้อยละ 13.04 เนื่องจากผู้เลี้ยงสุกรรายย่อยปรับลดการผลิต จากต้นทุนที่ปรับตัวสูงขึ้นและประสบปัญหาการเกิดโรคระบาดในสุกร จังหวัดได้ประกาศ กำหนดเขตเฝ้าระวังโรคบางชนิด โดยห้ามมิให้เคลื่อนย้ายสัตว์และซากสัตว์ และมีมาตรการจำกัดและควบคุมโรค โดยกำจัดสุกร ในพื้นที่ที่เกิดโรคระบาด



ระดับราคา

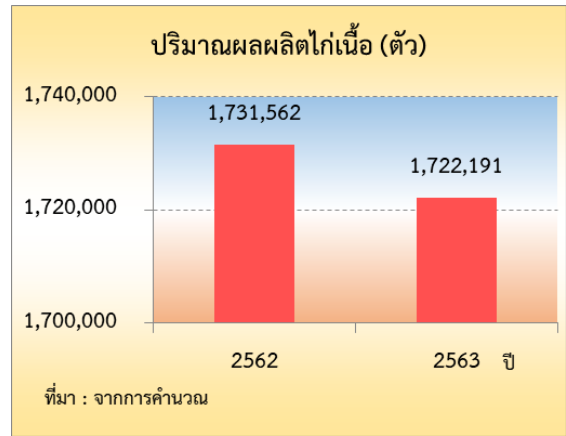
ปี 2563 ราคาสุกรขุนพันธุ์ลูกผสมน้ำหนัก 100 กิโลกรัม ขึ้นไป ที่เกษตรกรขายได้เฉลี่ยอยู่ที่กิโลกรัมละ 72.00 บาท เพิ่มขึ้นร้อยละ 9.35 จากปีที่ผ่านมา ที่มีราคาเฉลี่ยกิโลกรัมละ 65.84 บาท เนื่องจาก เกษตรกรประสบปัญหาการเกิดโรคระบาดในสุกร ทำให้ปริมาณสุกรลดลง อย่างไรก็ตามตลาดเนื้อสุกรยังคงมีความต้องการอย่างต่อเนื่อง ประกอบกับสถานการณ์การระบาดของโรคคอตีบหวัดแอฟริกาในสุกร ที่พบการระบาดในประเทศ ลาว เวียดนามและพม่า ทำให้มีความต้องการเนื้อสุกรในประเทศไทยเพิ่มขึ้น ส่งผลให้ราคาสุกรปรับตัวเพิ่มขึ้น



❖ ใ้เนื้อ

ภาวะการผลิต

การผลิตใ้เนื้อลดลง โดยปี 2563 มีปริมาณการผลิตใ้เนื้อมีชีวิต 1,722,191 ตัว ลดลงจากปี 2562 ที่มีปริมาณการผลิต 1,731,562 ตัว จากสถานการณ์การแพร่ระบาดของโรคติดเชื้อไวรัสโคโรนา 2019 ทำให้ตลาดส่งออกชะลอตัว ส่งผลให้มีการปรับลดการผลิตลงร้อยละ 0.54



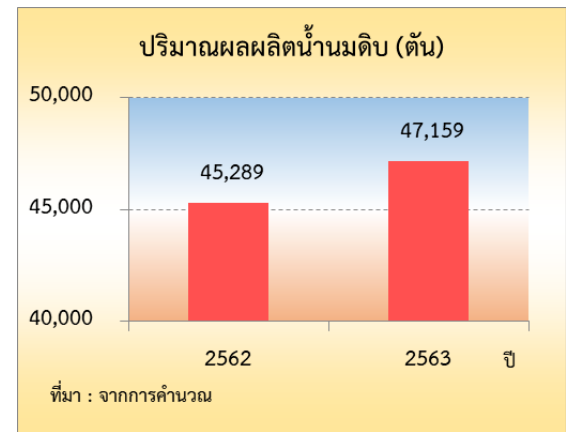
ระดับราคา

ในปี 2563 ราคาใ้เนื้อพันธุ์เนื้อ (ราคาฟาร์มประกัน) เฉลี่ยอยู่ที่กิโลกรัมละ 34.70 บาท ลดลงร้อยละ 0.74 จากปี 2562 ที่มีราคาเฉลี่ยกิโลกรัมละ 34.96 บาท เนื่องจาก ราคาปรับตัวเพิ่มขึ้นสอดรับกับความต้องการบริโภคใ้เนื้อทดแทนเนื้อสุกรที่มีราคาปรับตัวสูงขึ้น

❖ น้ำนมดิบ

ภาวะการผลิต

ปริมาณน้ำนมดิบเพิ่มขึ้น โดยปี 2563 มีปริมาณน้ำนมดิบ 47,159 ตัน เพิ่มขึ้นปี 2562 ที่มีปริมาณการผลิต 45,289 ตัน หรือเพิ่มขึ้นร้อยละ 4.13 เนื่องจากเกษตรกรผู้เลี้ยงโคนม มีการพัฒนาระบบบริหารจัดการฟาร์มที่ดีเป็นไปตามมาตรฐานฟาร์ม ทำให้อัตราการให้ผลผลิตน้ำนมดิบต่อตัวเพิ่มขึ้นและมีคุณภาพดี



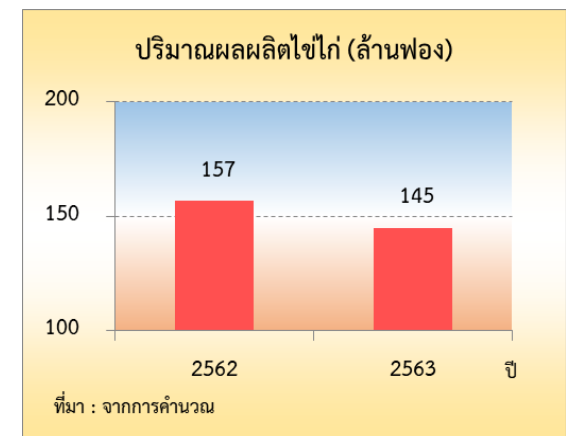
ระดับราคา

ในปี 2563 ราคาน้ำนมดิบเฉลี่ยอยู่ที่กิโลกรัมละ 18.25 บาท ลดลงจากปี 2562 ที่มีราคาเฉลี่ยกิโลกรัมละ 18.33 บาท เนื่องจาก ปริมาณน้ำนมดิบเพิ่มขึ้น จากช่วงสถานการณ์การแพร่ระบาดของโรคติดเชื้อไวรัสโคโรนา 2019 ทำให้โรงเรียนปิดการเรียนการสอน ปริมาณความต้องการน้ำนมดิบเพื่อการผลิตนมโรงเรียนลดลง ส่งผลให้ราคากลางน้ำนมดิบลดลง มีผลทำให้น้ำนมดิบเฉลี่ยลดลงร้อยละ 0.44

❖ ไข่ไก่

ภาวะการผลิต

การผลิตไข่ไก่ลดลง โดยปี 2563 มีปริมาณการผลิตไข่ไก่ 145 ล้านฟอง ลดลงจากปี 2562 ที่มีปริมาณการผลิต 157 ล้านฟอง หรือลดลงร้อยละ 7.64 เนื่องจากในปีที่ผ่านมาประสบปัญหาผลผลิตล้นตลาด ราคาไข่ไก่ลดลง เกษตรกรบางส่วนจึงลดกำลังการผลิต และรัฐมีมาตรการปลดระวางแม่ไก่ยืนกรงอายุไม่เกิน 78 สัปดาห์ เพื่อควบคุมปริมาณไข่ไก่และรักษาเสถียรภาพราคา





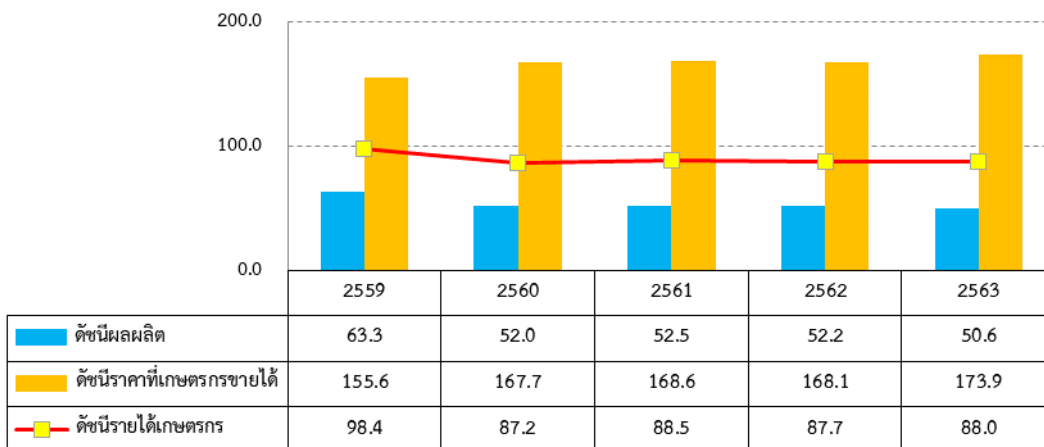
ระดับราคา

ในปี 2563 ราคาไข่ไก่สดคละ ที่เกษตรกรขายได้เฉลี่ยอยู่ที่ฟองละ 2.81 บาท เพิ่มขึ้นจากปี 2562 ที่มีราคาเฉลี่ยฟองละ 2.79 บาท ทั้งนี้เนื่องจากสถานการณ์การแพร่ระบาดของโรคติดเชื้อไวรัสโคโรนา 2019 ภาครัฐประกาศสถานการณ์ฉุกเฉินที่มีความร้ายแรง ตาม พ.ร.ก. ฉุกเฉิน เพื่อควบคุมการแพร่ระบาดของโรคติดเชื้อไวรัสโคโรนา 2019 ส่งผลให้ประชาชนกักตุนสินค้าเกษตร โดยเฉพาะไข่ไก่ ส่งผลให้ราคาไข่ไก่ ในช่วงเดือนมีนาคม ถึง เดือนเมษายน ปรับตัวสูงขึ้น มีผลทำให้ราคาเฉลี่ยทั้งปีเพิ่มขึ้นร้อยละ 0.72

❖ สาขาประมง

ผลผลิตประมงจังหวัดลำพูน ปี 2563 ลดลงเมื่อเทียบกับปี 2562 โดยดัชนีผลผลิตเฉลี่ยอยู่ที่ระดับ 50.6 ลดลงร้อยละ 3.0 จากปี 2562 ซึ่งอยู่ที่ระดับ 52.2 ขณะที่ดัชนีราคาสินค้าประมงที่เกษตรกรขายได้โดยเฉลี่ยอยู่ที่ระดับ 173.9 เพิ่มขึ้นร้อยละ 3.4 จากปี 2562 ซึ่งอยู่ที่ระดับ 168.1 ส่งผลให้ดัชนีรายได้เกษตรกรสาขาประมงอยู่ที่ระดับ 88.0 เพิ่มขึ้นร้อยละ 0.3 จากปี 2562 ซึ่งอยู่ที่ระดับ 87.7

ดัชนีผลผลิต ดัชนีราคาที่เกษตรกรขายได้และดัชนีรายได้เกษตรกร
สาขาประมง



ที่มา : จากการคำนวณ

ภาวะการผลิตสาขาประมงจังหวัดลำพูน ปี 2563 หดตัวร้อยละ 2.4 เมื่อเทียบกับปี 2562 เนื่องจากผลกระทบจากปัญหาภัยแล้ง ปริมาณน้ำไม่เพียงพอ แหล่งน้ำตามธรรมชาติที่ลดลง เกษตรกรลดปริมาณพันธุ์ปลาลงบ่อ ส่งผลให้การเพาะเลี้ยงสัตว์น้ำจืด และการจับสัตว์น้ำตามธรรมชาติลดลง



❖ สาขาบริการทางการเกษตร

ในปี 2563 สาขาบริการทางการเกษตรจังหวัดเชียงใหม่ ขยายตัวร้อยละ 0.1 จากกิจกรรมการเตรียมดินปลูกและกิจกรรมการเก็บเกี่ยวผลผลิต ของการผลิต ข้าวนาปี ข้าวโพดเลี้ยงสัตว์ ซึ่งมีเนื้อที่เพาะปลูกและผลผลิตเพิ่มขึ้น อย่างไรก็ตาม กิจกรรมการเตรียมดินปลูก ข้าวนาปรัง กระทบและหอมแดงลดลง จากเนื้อที่เพาะปลูกลดลง



❖ สาขาป่าไม้

ในปี 2563 สาขาป่าไม้จังหวัดลำพูน ขยายตัวร้อยละ 4.8 จากกิจกรรมการใช้ไม้สำหรับโครงการก่อสร้าง สาเหตุจากการได้รับการจัดสรรงบประมาณภาครัฐ ประจำปี 2563 ลำซา ทำให้โครงการก่อสร้างของภาครัฐเลื่อนจาก ช่วงเดือนพฤศจิกายน ปี 2562 เป็นช่วงต้นปี 2563 ส่งผลให้ปริมาณความต้องการใช้ไม้เพิ่มขึ้นในปี 2563

5. แนวโน้มเศรษฐกิจการเกษตร ปี 2564

เศรษฐกิจการเกษตรจังหวัดลำพูน ในปี 2564 คาดว่าจะขยายตัวอยู่ในช่วงร้อยละ 1.5 – 2.5 โดยสาขาพืชขยายตัวอยู่ในช่วงร้อยละ 2.2 – 3.2 สาขาปศุสัตว์ขยายตัวอยู่ในช่วงร้อยละ (-0.5) - 0.5 สาขาบริการทางการเกษตรขยายตัวอยู่ในช่วงร้อยละ 0.5 – 1.5 ส่วนสาขาประมงและสาขาป่าไม้คาดว่าจะหดตัวอยู่ในช่วงร้อยละ (-0.7) – 0.3 และ (-4.4) – (-5.4) ตามลำดับ ทั้งนี้เป็นไปตามปัจจัยสนับสนุนที่เป็นแรงผลักดันในการขับเคลื่อนภาคการเกษตรจากนโยบายของภาครัฐที่มีอย่างต่อเนื่องและการฟื้นตัวของเศรษฐกิจ หลังจากสถานการณ์การแพร่ระบาดโรคติดเชื้อไวรัสโคโรนา 2019 อย่างไรก็ตามปัจจัยเสี่ยงที่ไม่สามารถคาดการณ์หรือควบคุมได้โดยเฉพาะการเปลี่ยนแปลงของสภาพภูมิอากาศ ปริมาณน้ำ ซึ่งอาจส่งผลต่อปริมาณผลผลิตสินค้าเกษตร

❖ สาขาพืช

ภาวะการผลิตสาขาพืช ปี 2564 คาดว่าจะขยายตัวอยู่ในช่วงร้อยละ 2.2 – 3.2 โดยคาดว่าผลผลิตที่ออกสู่ตลาดจะเพิ่มขึ้นจากปีที่ผ่านมา เนื่องจาก นโยบายภาครัฐ มาตรการช่วยเหลือเกษตรกร เช่น โครงการประกันรายได้เกษตรกร ราคาที่เกษตรกรได้รับจากปีที่ผ่านมา จูงใจให้เกษตรกรเพิ่มเนื้อที่เพาะปลูก อย่างไรก็ตามปัจจัยเสี่ยงที่ส่งผลกระทบต่อภาคการเกษตร ได้แก่ ปริมาณน้ำฝน ปริมาณต้นทุน และสภาพอากาศ ทางด้านราคาสินค้าเกษตรหลายชนิดคาดการณ์จะอยู่ในเกณฑ์ดีจากกลไกตลาด ประกอบกับการเปิดตลาดสินค้าเกษตร ทั้งในประเทศและต่างประเทศ หลังจากการฟื้นตัวจากสถานการณ์การแพร่ระบาดโรคติดเชื้อไวรัสโคโรนา 2019

❖ สาขาปศุสัตว์

ภาวะการผลิตสาขาปศุสัตว์ปี 2564 คาดว่าจะขยายตัวอยู่ในช่วงร้อยละ (-0.5) - 0.5 จากปี 2563 จากปริมาณการผลิตปศุสัตว์โดยเฉพาะนํานมดิบและสุกรมีแนวโน้มเพิ่มขึ้น เนื่องจากเกษตรกรผู้เลี้ยงมีระบบการบริหารจัดการฟาร์มที่ดี มีการพัฒนาระบบบริหารจัดการฟาร์มที่ดีเป็นไปตามมาตรฐานฟาร์ม เพื่อเข้าสู่ระบบมาตรฐานฟาร์มเพิ่มขึ้น ประกอบกับคาดการณ์การฟื้นตัวของสถานการณ์การเกิดโรคระบาดในสุกร



❖ สาขาประมง

ภาวะการผลิตสาขาประมงปี 2564 คาดว่าจะหดตัวอยู่ในช่วงร้อยละ (-0.7) – 0.3 เนื่องจากปัญหาภัยแล้ง ปริมาณน้ำที่ไม่เพียงพอต่อการเพาะเลี้ยง เกษตรกรไม่สามารถลงพันธุ์ปลาเพื่อการเพาะเลี้ยงและส่งผลกระทบต่อปริมาณการเจริญเติบโตของสัตว์น้ำในแหล่งน้ำตามธรรมชาติ คาดว่าทำให้ผลผลิตปลาเพาะเลี้ยงและการจับสัตว์น้ำในธรรมชาติลดลง

❖ สาขาบริการทางการเกษตร

การบริการทางการเกษตรปี 2564 มีแนวโน้มขยายตัวอยู่ในช่วงร้อยละ 0.5 – 1.5 เนื่องจากผลผลิตสินค้าเกษตรและคาดการณ์การเพิ่มเนื้อที่เพาะปลูก ของ ข้าว และข้าวโพดเลี้ยงสัตว์ ซึ่งเพิ่มขึ้นจากนโยบายช่วยเหลือของภาครัฐ ส่งผลกับสาขาบริการทางการเกษตร ได้แก่ กิจกรรมการเตรียมดินเพาะปลูก และการเก็บเกี่ยวผลผลิต

❖ สาขาป่าไม้

ปี 2564 สาขาป่าไม้มีแนวโน้มหดตัวอยู่ในช่วงร้อยละ (-5.4) – (-4.4) เนื่องจาก พฤติกรรมผู้บริโภคปรับเปลี่ยนไปใช้ผลิตภัณฑ์อื่นทดแทนไม้ เนื่องจากราคาที่ถูกลงกว่า ประกอบกับคาดการณ์แผนการใช้ไม้สำหรับโครงการก่อสร้างของภาครัฐ ลดลงจากปี 2563 ส่งผลให้แผนการผลิตไม้ลดลง

ตารางที่ 1 อัตราการขยายตัวของผลิตภัณฑ์มวลรวมภาคเกษตร จังหวัดลำพูน

หน่วย: ร้อยละ

สาขา	2563	2564
ภาคเกษตร	4.0	1.5 – 2.5
พืช	7.0	2.2 – 3.2
ปศุสัตว์	(-0.4)	(-0.5) – 0.5
ประมง	(-2.4)	(-0.7) – 0.3
ป่าไม้	4.8	(-5.4) – (-4.4)
บริการทางการเกษตร	0.1	0.5 – 1.5

ที่มา : สำนักงานเศรษฐกิจการเกษตรที่ 1



ตารางที่ 2 ผลผลิตสินค้าเกษตรที่สำคัญ (ปีปฏิทิน)

สินค้า	2562	2563	อัตราการเปลี่ยนแปลง (ร้อยละ)
ข้าวนาปี (ตัน)	64,044	64,479	0.68
ข้าวนาปรัง (ตัน)	10,302	5,361	-47.96
ข้าวโพดเลี้ยงสัตว์รวมรุ่น (ตัน)	55,607	56,530	1.66
กระเทียม (ตัน)	4,972	942	-81.05
หอมแดง (ตัน)	10,680	3,326	-68.86
มันฝรั่งโรงงาน (ตัน)	13,735	13,563	-1.25
มันสำปะหลัง (ตัน)	11,747	9,977	-15.07
ลำไย (ตัน)	231,026	257,197	11.33
สุกร (ตัว)	360,628	313,664	-13.02
ไก่เนื้อ (ตัว)	1,731,562	1,722,191	-0.54
ไข่ไก่ (ล้านฟอง)	157	145	-7.41
นํ้านมดิบ (ตัน)	45,289	47,159	4.13

ที่มา : ศูนย์สารสนเทศการเกษตร สำนักงานเศรษฐกิจการเกษตร



ตารางที่ 3 ราคาที่เกษตรกรขายได้ของสินค้าเกษตรที่สำคัญ

หน่วย: บาท

สินค้าเกษตร	2562	2563	อัตราการเปลี่ยนแปลง (ร้อยละ)
ข้าวเปลือกเหนียวนาปีพันธุ์สันป่าตอง (ตัน)	11,895	12,000	0.88
ข้าวเปลือกเหนียวนาปรังพันธุ์สันป่าตอง (ตัน)	10,100	10,500	3.96
ข้าวโพดเลี้ยงสัตว์ ความชื้น 14.5% (กิโลกรัม)	7.74	7.85	1.42
กระเทียมสดคละ (กิโลกรัม)	7.83	12.71	62.23
หอมแดงคละ (กิโลกรัม)	10.50	11.50	9.52
มันฝรั่งโรงงานหัวขนาดคละ (กิโลกรัม)	10.60	11.50	8.49
หัวมันสำปะหลังโรงงาน ขนาดคละ (กิโลกรัม)	2.36	1.82	-22.91
ลำไยทั้งข้อพันธุ์อีดอเกรด A (กิโลกรัม)	26.15	27.38	4.70
สุกรขุนพันธุ์ลูกผสมน้ำหนัก 100 กก. ขึ้นไป (กิโลกรัม)	65.84	72.00	9.35
ไก่อ่อนพันธุ์เนื้อ(ราคาฟาร์มประกัน) (กิโลกรัม)	34.96	34.70	-0.75
ไข่ไก่สดคละ (ร้อยฟอง)	279.00	281.00	0.72
นํ้านมดิบ (กิโลกรัม)	18.33	18.25	-0.45
จับสัตว์น้ำจืดธรรมชาติ (กิโลกรัม)	54.00	55.00	1.85
เพาะเลี้ยงสัตว์น้ำจืด (กิโลกรัม)	55.00	60.00	9.09

ที่มา : ศูนย์สารสนเทศการเกษตร สำนักงานเศรษฐกิจการเกษตร