

ภาวะเศรษฐกิจการเกษตร ไตรมาส 3 ปี 2564 และแนวโน้มปี 2564 จังหวัดแม่ฮ่องสอน

เครื่องชี้ทางด้านเศรษฐกิจการเกษตรไตรมาส 3 ปี 2564

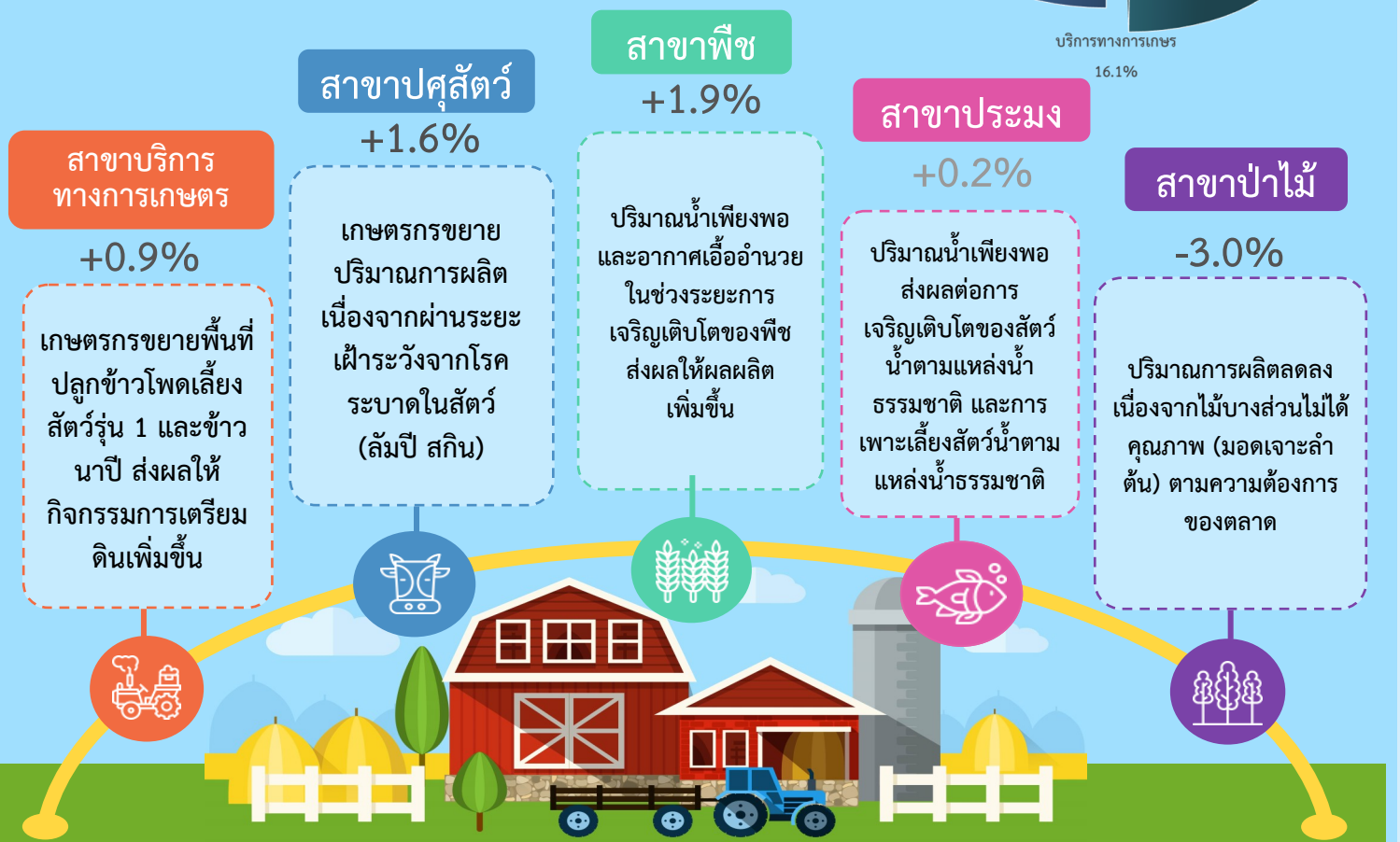
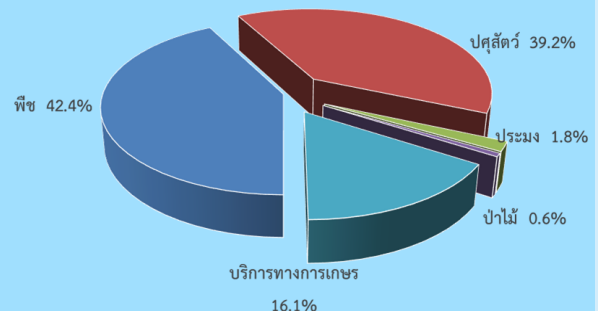
รายการ	ภาคเกษตร			สาขาพืช			สาขาปศุสัตว์			สาขาประมง		
	Q2/63	Q2/64	%Δ	Q2/63	Q2/64	%Δ	Q2/63	Q2/64	%Δ	Q2/63	Q2/64	%Δ
ดัชนีผลผลิตสินค้าเกษตร	56.7	59.3	4.6	4.0	4.4	10.0	124.7	125.5	0.6	38.0	38.4	1.1
ดัชนีราคาที่เกษตรกรขายได้	95.0	87.7	-7.7	50.2	42.7	-14.9	132.2	129.9	-1.7	189.0	191.2	1.2
ดัชนีรายได้เกษตรกร	53.9	52.0	-3.5	2.0	1.9	-5.0	164.9	163.0	-1.2	71.8	73.4	2.2

ไตรมาส 3 ปี 2564 ดัชนีผลผลิตสินค้าเกษตรอยู่ที่ระดับ 59.3 เพิ่มขึ้นร้อยละ 4.6 เมื่อเทียบกับปีที่ผ่านมา เนื่องจากผลผลิตสินค้าเกษตรสาขาพืช สาขาปศุสัตว์ และสาขาประมงเพิ่มขึ้น ได้แก่ ลำไย โคเนื้อ กระบือ การเพาะเลี้ยงสัตว์น้ำตามธรรมชาติ และการจับสัตว์น้ำตามแหล่งน้ำธรรมชาติ ส่วนดัชนีราคาที่เกษตรกรขายได้อยู่ที่ระดับ 87.7 หดตัวร้อยละ 7.7 เนื่องจากราคาสินค้าเกษตรที่สำคัญปรับตัวลดลง ได้แก่ ลำไย สุกร โคเนื้อ และกระบือ จึงส่งผลให้ดัชนีรายได้ของเกษตรกรอยู่ที่ระดับ 52.0 หดตัวร้อยละ 3.5

ภาวะเศรษฐกิจการเกษตรไตรมาส 3 ปี 2564 ขยายตัวร้อยละ 1.6

ภาวะเศรษฐกิจการเกษตร ไตรมาส 3 ปี 2564 ขยายตัวร้อยละ 1.6 เทียบกับช่วงเดียวกันของปีที่ผ่านมา เป็นผลมาจากสาขาพืช สาขาปศุสัตว์ สาขาบริการทางการเกษตร และสาขาประมง ขยายตัวร้อยละ 1.9 1.6 0.9 และ 0.2 ซึ่งมีสัดส่วนร้อยละ 42.4 39.2 16.1 และ 1.8 ของมูลค่าผลิตภัณฑ์มวลรวมภาคการเกษตร ส่วนสาขาป่าไม้ หดตัวร้อยละ 3.0 ซึ่งมีสัดส่วนร้อยละ 0.6 ของมูลค่าผลิตภัณฑ์มวลรวมภาคการเกษตร

สัดส่วนมูลค่าผลิตภัณฑ์มวลรวมภาคเกษตร ไตรมาส 3 ปี 2564



สถานการณ์การผลิตสินค้าเกษตรที่สำคัญในไตรมาส 3 ปี 2564

สาขาพืช



ลำไย

36.0%

ผลผลิตลำไย ไตรมาส 3 ปี 2564 มีปริมาณ 310 ตัน เพิ่มขึ้นจากช่วงเดียวกันของปีที่ผ่านมา ซึ่งมีผลผลิต 228 ตัน หรือเพิ่มขึ้นร้อยละ 36.0 เนื่องจากสภาพอากาศหนาวยาวนานในช่วงออกดอก ทำให้ติดดอกออกผลได้ดี ปริมาณผลผลิตต่อไร่เพิ่มขึ้น และส่งผลให้ผลผลิตภาพรวมจังหวัดเพิ่มขึ้นตามไปด้วย

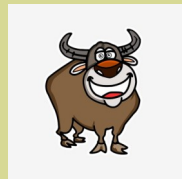
สาขาปศุสัตว์



โคเนื้อ

0.3%

ผลผลิตโคเนื้อ ไตรมาส 3 ปี 2564 มีปริมาณ 13,970 ตัว เพิ่มขึ้นจากช่วงเดียวกันของปีที่ผ่านมา ซึ่งมีผลผลิต 13,928 ตัว หรือเพิ่มขึ้นร้อยละ 0.3 เนื่องจากมาตรการการผ่อนปรนการเฝ้าระวังโรคระบาดในสัตว์ (ลัมปี สกิน) เกษตรกรขยายขยายการผลิตประกอบกับปรับเปลี่ยนการเลี้ยงโคเนื้อให้ได้มาตรฐานฟาร์มเลี้ยงสัตว์จากกรมปศุสัตว์ จึงส่งผลให้ปริมาณผลผลิตเพิ่มขึ้นในไตรมาสนี้



กระบือ

0.2%

ผลผลิตกระบือ ไตรมาส 3 ปี 2564 มีปริมาณ 5,420 ตัว เพิ่มขึ้นจากช่วงเดียวกันของปีที่ผ่านมา ซึ่งมีผลผลิต 5,407 ตัว หรือเพิ่มขึ้นร้อยละ 0.2 เนื่องจากมีการสนับสนุนของโครงการธนาคารโคกระบือเพื่อการเกษตรกรรมตามพระราชดำริ เกษตรกรขยายการผลิต ส่งผลให้ปริมาณผลผลิตเพิ่มขึ้น

สาขาประมง

จับสัตว์น้ำจากธรรมชาติ



1.3%

ผลผลิตจับสัตว์น้ำจากธรรมชาติไตรมาส 3 ปี 2564 มีปริมาณ 79 ตัน เพิ่มขึ้นจากช่วงเดียวกันของปีที่ผ่านมา ซึ่งมีผลผลิต 78 ตัน หรือเพิ่มขึ้นร้อยละ 1.3 เนื่องจากปริมาณน้ำจากแหล่งน้ำธรรมชาติเพียงพอ ทำให้สัตว์น้ำเจริญเติบโตเต็มที่ซึ่งเป็นที่ต้องการของตลาด ส่งผลต่อการจับสัตว์น้ำตามแหล่งน้ำธรรมชาติเพิ่มขึ้น

แนวโน้มภาวะเศรษฐกิจการเกษตร ปี 2564

ปัจจัยสนับสนุน

- ปริมาณน้ำฝน ปริมาณน้ำต้นทุนและภัยธรรมชาติ ส่งผลต่อผลผลิตทางการเกษตรและการประมง
- หน่วยงานระดับพื้นที่สามารถควบคุม ป้องกันการระบาดของโรคในสัตว์ได้มีประสิทธิภาพ

ปัจจัยเสี่ยง

- สถานการณ์โควิด-19 คาดว่าส่งผลต่อความต้องการสินค้าเกษตรทุกสาขาทั้งในประเทศและนอกประเทศ



ภาคเกษตร

1.1% - 2.1%

สาขาพืช

1.2% - 2.2%



สาขาปศุสัตว์

1.0% - 2.0%

สาขาประมง

(-4.7%) - (-3.7%)



สาขาบริการฯ

1.1% - 2.1%



สาขาป่าไม้

(-2.8%) - (-1.8%)

