

ภาวะเศรษฐกิจการเกษตร ไตรมาส 1 ปี 2565 และแนวโน้มปี 2565 จังหวัดเชียงราย

เครื่องชี้ทางด้านเศรษฐกิจการเกษตรไตรมาส 1 ปี 2565

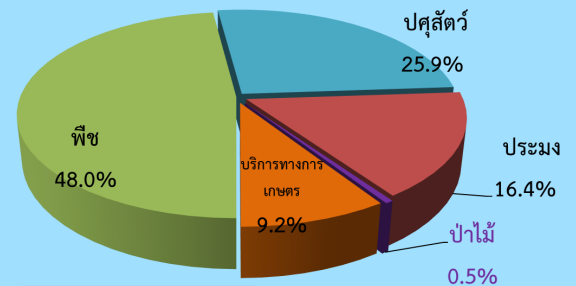
รายการ	ภาคเกษตร			สาขาพืช			สาขาปศุสัตว์			สาขาประมง		
	Q1/64	Q1/65	%Δ	Q1/64	Q1/65	%Δ	Q1/64	Q1/65	%Δ	Q1/64	Q1/65	%Δ
ดัชนีผลผลิตสินค้าเกษตร	41.2	46.1	11.9	24.6	27.6	12.2	94.2	94.1	-0.1	64.9	68.1	4.9
ดัชนีราคาที่เกษตรกรขายได้	140.6	145.1	3.2	140.4	145.1	3.3	159.8	161.5	1.1	140.2	136.0	-3.0
ดัชนีรายได้เกษตรกร	57.9	66.9	15.5	34.5	40.0	15.9	150.5	152.0	1.0	91.0	92.6	1.8

ไตรมาส 1 ปี 2565 ดัชนีผลผลิตสินค้าเกษตรอยู่ที่ระดับ 46.1 เพิ่มขึ้นร้อยละ 11.9 เมื่อเทียบกับปีที่ผ่านมา เนื่องจากผลผลิตสินค้าเกษตรสาขาพืช (มันสำปะหลัง ข้าวโพดเลี้ยงสัตว์ รุน 2 กาแฟ) และประมงเพิ่มขึ้น (ปลานิล) ส่วนดัชนีราคาที่เกษตรกรขายได้อยู่ที่ระดับ 145.1 เพิ่มขึ้นร้อยละ 3.2 โดยราคาสินค้าเกษตรสำคัญที่เพิ่มขึ้น ได้แก่ มันสำปะหลัง ข้าวโพดเลี้ยงสัตว์ รุน 2 กาแฟ และสุกร จึงทำให้ดัชนีรายได้ของเกษตรกรอยู่ที่ระดับ 66.9 เพิ่มขึ้นร้อยละ 15.5

ภาวะเศรษฐกิจการเกษตรไตรมาส 1 ปี 2565 ขยายตัวร้อยละ 5.5

ภาวะเศรษฐกิจการเกษตร ไตรมาส 1 ปี 2565 ขยายตัวร้อยละ 5.5 เมื่อเทียบกับปีที่ผ่านมา เนื่องจากผลผลิตสินค้าเกษตรสาขาพืช สาขาพืช ประมง และสาขาปศุสัตว์ ขยายตัวร้อยละ 11.5 4.2 และ 0.1 ซึ่งมีสัดส่วนร้อยละ 48.0 16.4 และ 0.5 ของมูลค่าผลิตภัณฑ์มวลรวมภาคการเกษตร ส่วนสาขาบริการทางการเกษตร และสาขาปศุสัตว์หดตัวร้อยละ 7.3 และ 0.04 โดยมีสัดส่วนร้อยละ 9.2 และ 25.9 ของมูลค่าผลิตภัณฑ์มวลรวมภาคการเกษตร

สัดส่วนมูลค่าผลิตภัณฑ์มวลรวมภาคการเกษตร ไตรมาส 1 ปี 2565



สาขาพืช

11.5%

แรงจูงใจด้านราคาทำให้เกษตรกรขยายเนื้อที่ปลูก ประกอบกับปริมาณน้ำ/สภาพอากาศเอื้ออำนวยในช่วงการเจริญเติบโตของพืช ส่งผลให้ปริมาณผลผลิตภาพรวมเพิ่มขึ้น

สาขาประมง

4.2%

ไตรมาส 4 ปี 2564 ราคาที่จูงใจ/ปริมาณน้ำเพียงพอ เกษตรกรนำปลาที่มีอายุ 4 เดือนขึ้นไปมาเพาะเลี้ยง และส่งผลต่อปริมาณปลาที่ออกสู่ตลาดในไตรมาสนี้เพิ่มขึ้น

สาขาปศุสัตว์

-0.04%

เกษตรกรรายย่อยลดแผนการผลิตเนื่องจากเฝ้าระวัง/ป้องกัน และควบคุมโรคระบาดในสัตว์ (โรค PRRS, โรค ASF, โรคปากและเท้าเปื่อย และลัมปี สกิน)

สาขาบริการทางการเกษตร

-7.3%

พื้นที่ปลูกข้าวนาปรังและถั่วเหลือง รุน 2 ลดลง ส่งผลให้มีการจ้างบริการเครื่องจักรเพื่อการเตรียมดินลดลง

สาขาป่าไม้

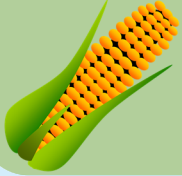
0.1%

การทำป่าไม้เพิ่มขึ้นเล็กน้อยตามความต้องการของคู่ค้า



สถานการณ์การผลิตสินค้าเกษตรที่สำคัญในไตรมาส 1 ปี 2565

สาขาพืช



ข้าวโพด
เลี้ยงสัตว์รุ่น 2

5.1%

ผลผลิตข้าวโพดเลี้ยงสัตว์รุ่น 2 ไตรมาส 1 ปี 2565 มีปริมาณ 5,414 ตัน เพิ่มขึ้นจากช่วงเดียวกันของปีที่ผ่านมา ซึ่งมีผลผลิต 5,151 ตัน หรือเพิ่มขึ้นร้อยละ 5.1 โดยเกษตรกรปลูกข้าวโพดแทนข้าวนาปรังและถั่วเหลืองรุ่น 2 เนื่องจากราคาไม่จูงใจ ประกอบกับโครงการประกันรายได้เกษตรกรผู้ปลูกข้าวโพดฯ ปี 2564/65 เกษตรกรจึงเพิ่มพื้นที่เพาะปลูกมากขึ้น ส่งผลให้ปริมาณผลผลิตรวมเพิ่มขึ้น



มันสำปะหลัง

9.3%

ผลผลิตมันสำปะหลังไตรมาส 1 ปี 2565 มีปริมาณ 130,210 ตัน เพิ่มขึ้นจากช่วงเดียวกันของปีที่ผ่านมา ซึ่งมีผลผลิต 119,171 ตัน หรือเพิ่มขึ้นร้อยละ 9.3 เนื่องจากเกษตรกรขยายพื้นที่ปลูกมันสำปะหลังในพื้นที่ว่างเปล่าและปลูกแทนสับปะรดจากราคาที่ไม่จูงใจ ประกอบกับราคาที่เกษตรกรขายได้ปรับตัวสูงขึ้นจากปีที่ผ่านมาเกษตรกรจึงเพิ่มพื้นที่เพาะปลูก (พื้นที่เก็บเกี่ยวปี 2564 และ 2565 มีจำนวน 47,832 และ 50,901 ไร่ ตามลำดับ) ส่งผลให้ปริมาณผลผลิตภาพรวมเพิ่มขึ้น

สาขาปศุสัตว์



สุกร

-2.0%

ผลผลิตสุกรไตรมาส 1 ปี 2565 มีปริมาณ 31,467 ตัว ลดลงเล็กน้อยจากช่วงเดียวกันของปีที่ผ่านมา ซึ่งมีผลผลิต 32,110 ตัว หรือลดลงร้อยละ 2.0 เนื่องจากเกษตรกรรายย่อยลดแผนการผลิต จากมาตรการเฝ้าระวัง/การป้องกัน และควบคุมโรคระบาดในสัตว์ (โรค PRRS, โรค ASF, โรคปากและเท้าเปื่อย) ประกอบกับมาตรการควบคุมการเคลื่อนย้ายสุกรในจุดเกิดโรค/ในรัศมี 5 กิโลเมตรเพื่อให้เกิดประสิทธิภาพในการป้องกันและควบคุมโรค ปริมาณการผลิตจึงลดลงเล็กน้อย

สาขาประมง



ปลานิล

4.0%

ผลผลิตปลานิลไตรมาส 1 ปี 2565 มีปริมาณ 2,741 ตัน เพิ่มขึ้นเล็กน้อยจากช่วงเดียวกันของปีที่ผ่านมาซึ่งมีผลผลิต 2,636 ตัน หรือเพิ่มขึ้นร้อยละ 4.0 เนื่องจากไตรมาส 4 ปี 2564 ราคาที่จูงใจและปริมาณน้ำมีเพียงพอ เกษตรกรจึงนำปลาที่มีอายุ 4 เดือนขึ้นไปมาเพาะเลี้ยง (ลดระยะเวลาการเลี้ยงลง 4 เดือน) ส่งผลต่อปริมาณปลาที่ออกสู่ตลาดในไตรมาสนี้เพิ่มขึ้น

แนวโน้มภาวะเศรษฐกิจการเกษตร ปี 2565

ปัจจัยเสี่ยง

- การเปลี่ยนแปลงสภาพภูมิอากาศ (Climate Change) ส่งผลต่อภาพรวมการผลิตภาคการเกษตร
- ปัจจัยการผลิตสินค้าเกษตรปรับตัวสูงขึ้น (ปุ๋ยเคมี น้ำมันเชื้อเพลิง) ส่งผลให้ต้นทุนการผลิตสูง เนื่องจากประเทศรัสเซียประกาศงดการส่งออก (ในฐานะผู้ส่งออกปุ๋ยเคมีอันดับ 2 ของโลก รวมถึงวัตถุดิบอาหารสัตว์ น้ำมันเชื้อเพลิงและก๊าซธรรมชาติ)

ปัจจัยสนับสนุน

- ภาครัฐยังคงดำเนินนโยบายการเกษตรเพื่อส่งเสริมการผลิตให้มีประสิทธิภาพเพิ่มขึ้น
- สถานการณ์โควิด-19 เริ่มคลี่คลาย คาดว่าความต้องการสินค้าเกษตรทุกสาขาทั้งในประเทศและนอกประเทศเพิ่มขึ้น



ภาคเกษตร

(-0.2)% - 0.8%

สาขาพืช

(-0.5)% - 0.5%

สาขาประมง

0.3% - 1.3%

สาขาป่าไม้

(-0.5)% - 0.5%



สาขาปศุสัตว์

(-0.6)% - 0.4%



สาขาบริการฯ

(-1.3)% - (-0.3)%

