

ภาวะเศรษฐกิจการเกษตร ไตรมาส 1 ปี 2565 และแนวโน้มปี 2565 จังหวัดลำปาง

เครื่องชี้ทางด้านเศรษฐกิจการเกษตรไตรมาส 1 ปี 2565

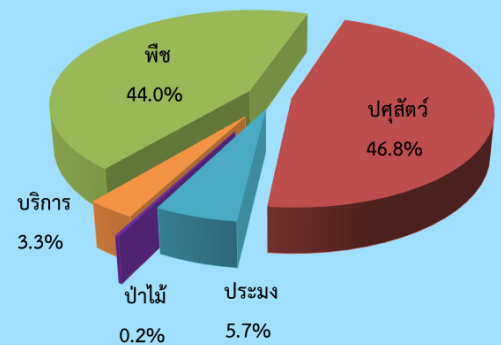
รายการ	ภาคเกษตร			สาขาพืช			สาขาปศุสัตว์			สาขาประมง		
	Q1/64	Q1/65	%Δ	Q1/64	Q1/65	%Δ	Q1/64	Q1/65	%Δ	Q1/64	Q1/65	%Δ
ดัชนีผลผลิตสินค้าเกษตร	72.1	75.5	4.7	59.5	64.4	8.2	97.3	97.8	0.5	96.5	100.7	4.4
ดัชนีราคา ที่เกษตรกรขายได้	105.6	115.6	9.5	83.5	87.8	5.1	141.1	154.8	9.7	144.4	143.0	-1.0
ดัชนีรายได้เกษตรกร	76.2	87.3	14.6	49.7	56.5	13.7	137.3	151.4	10.3	139.4	144.0	3.3

ไตรมาส 1 ปี 2565 ดัชนีผลผลิตสินค้าเกษตรอยู่ที่ระดับ 75.5 เพิ่มขึ้นร้อยละ 4.7 เมื่อเทียบกับปีที่ผ่านมา เนื่องจากผลผลิตสินค้าเกษตรสาขาพืช ปศุสัตว์ และประมงเพิ่มขึ้น ส่วนดัชนีราคาที่เกษตรกรขายได้อยู่ที่ระดับ 115.6 เพิ่มขึ้นร้อยละ 9.5 เนื่องจากราคาสินค้าเกษตรสำคัญที่เพิ่มขึ้น ได้แก่ มันสำปะหลัง และสุกร ส่งผลให้ดัชนีรายได้เกษตรกรอยู่ที่ระดับ 87.3 เพิ่มขึ้นร้อยละ 14.6

ภาวะเศรษฐกิจการเกษตรไตรมาส 1 ปี 2565 ขยายตัวร้อยละ 4.1

ภาวะเศรษฐกิจการเกษตรไตรมาส 1 ปี 2565 ขยายตัวร้อยละ 4.1 เมื่อเทียบกับช่วงเดียวกันของปีที่ผ่านมา เป็นผลมาจากสาขาพืช บริการทางการเกษตร ประมง และปศุสัตว์ ขยายตัวร้อยละ 8.2 5.0 4.0 และ 0.5 ตามลำดับ ซึ่งมีสัดส่วนร้อยละ 44.0 3.3 5.7 และ 46.8 ของมูลค่าผลิตภัณฑ์มวลรวมภาคเกษตร ส่วนสาขาป่าไม้ หดตัวร้อยละ 2.4 โดยมีสัดส่วนร้อยละ 0.2 ของมูลค่าผลิตภัณฑ์มวลรวมภาคเกษตร

สัดส่วนมูลค่าผลิตภัณฑ์มวลรวมภาคเกษตร ไตรมาส 1 ปี 2565



สถานการณ์การผลิตสินค้าเกษตรที่สำคัญในไตรมาส 1 ปี 2565



มันสำปะหลัง
+3.4%

ผลผลิตมันสำปะหลังไตรมาส 1 ปี 2565 มีปริมาณ 139,519 ตัน เพิ่มขึ้นจากช่วงเดียวกันของปีที่ผ่านมา ซึ่งมีผลผลิต 134,924 ตัน หรือเพิ่มขึ้นร้อยละ 3.4 เนื่องจากเกษตรกรมีการจัดการดูแลรักษาที่เหมาะสมมากขึ้น ประกอบกับปลายปีที่ผ่านมาปริมาณน้ำฝนเพียงพอ ทำให้ดินมีความชุ่มชื้น ส่งผลให้มันสำปะหลังเจริญเติบโต และผลผลิตเพิ่มมากขึ้น

สาขาพืช



กระเทียม
-2.3%

ผลผลิตกระเทียมไตรมาส 1 ปี 2565 มีปริมาณ 3,531 ตัน ลดลงจากช่วงเดียวกันของปีที่ผ่านมา ซึ่งมีผลผลิต 3,615 ตัน หรือลดลงร้อยละ 2.3 เนื่องจากพื้นที่เพาะปลูกกระเทียมลดลง ทำให้ผลผลิตน้อยลง ประกอบกับต้นทุนปัจจัยการผลิตปรับตัวสูงขึ้น เกษตรกรบางส่วนจึงหันมาปลูกข้าวโพดเลี้ยงสัตว์ รุ่น 2 แทนกระเทียม

สาขาปศุสัตว์



สุกร
+0.1%

ผลผลิตสุกรไตรมาส 1 ปี 2565 มีปริมาณ 51,425 ตัว เพิ่มขึ้นเล็กน้อยจากช่วงเดียวกันของปีที่ผ่านมา ซึ่งมีผลผลิต 51,380 ตัว หรือเพิ่มขึ้นร้อยละ 0.1 เนื่องจากความต้องการของผู้บริโภคทั้งในและนอกจังหวัดมีความต้องการอย่างต่อเนื่อง ประกอบกับจังหวัดมีการเฝ้าระวังและป้องกันโรคระบาด AFS อย่างเข้มงวด เพื่อเป็นการสร้างความเชื่อมั่นให้กับผู้บริโภค

สาขาประมง



ปลานิล
+2.4%

ผลผลิตปลานิลไตรมาส 1 ปี 2565 มีปริมาณ 421 ตัน เพิ่มขึ้นจากช่วงเดียวกันของปีที่ผ่านมา ซึ่งมีผลผลิต 411 ตัน หรือเพิ่มขึ้นร้อยละ 2.4 เนื่องจากปริมาณน้ำมีเพียงพอและเกษตรกรปล่อยพันธุ์ปลาในช่วงเดือน ก.ค. - ส.ค. เพิ่มขึ้น ประกอบกับความต้องการของผู้บริโภคมีอย่างต่อเนื่องส่งผลให้ปริมาณปลานิลเพิ่มขึ้น

แนวโน้มภาวะเศรษฐกิจการเกษตร ปี 2565

ปัจจัยสนับสนุน

- ภาครัฐคงดำเนินนโยบายการเกษตรเพื่อส่งเสริมการผลิตให้มีประสิทธิภาพเพิ่มขึ้น
- สถานการณ์การแพร่ระบาดของโรคติดเชื้อไวรัสโคโรนา 2019 เริ่มคลี่คลายคาดว่าผู้บริโภคมีความต้องการสินค้าการเกษตรเพิ่มมากขึ้น

ปัจจัยเสี่ยง

- การเปลี่ยนแปลงของสภาพภูมิอากาศ (Climate Change)
- สถานการณ์ความไม่สงบในต่างประเทศ (รัสเซีย - ยูเครน) ส่งผลให้ปัจจัยการผลิตสินค้าเกษตรปรับตัวสูงขึ้น (ปุ๋ยเคมี น้ำมันเชื้อเพลิง) ส่งผลให้ต้นทุนการผลิตสูง



ภาคเกษตร
5.1% - 6.1%

สาขาพืช

7.4% - 8.4%



สาขาปศุสัตว์

(-0.1%) - 0.9%

สาขาประมง

3.3% - 4.3%



สาขาบริการฯ

4.5% - 5.5%



สาขาป่าไม้

(-2.9%) - (-1.9%)

