

ภาวะเศรษฐกิจการเกษตร ไตรมาส 1 ปี 2565 และแนวโน้มปี 2565 จังหวัดพะเยา

เครื่องชี้ทางด้านเศรษฐกิจการเกษตรไตรมาส 1 ปี 2565

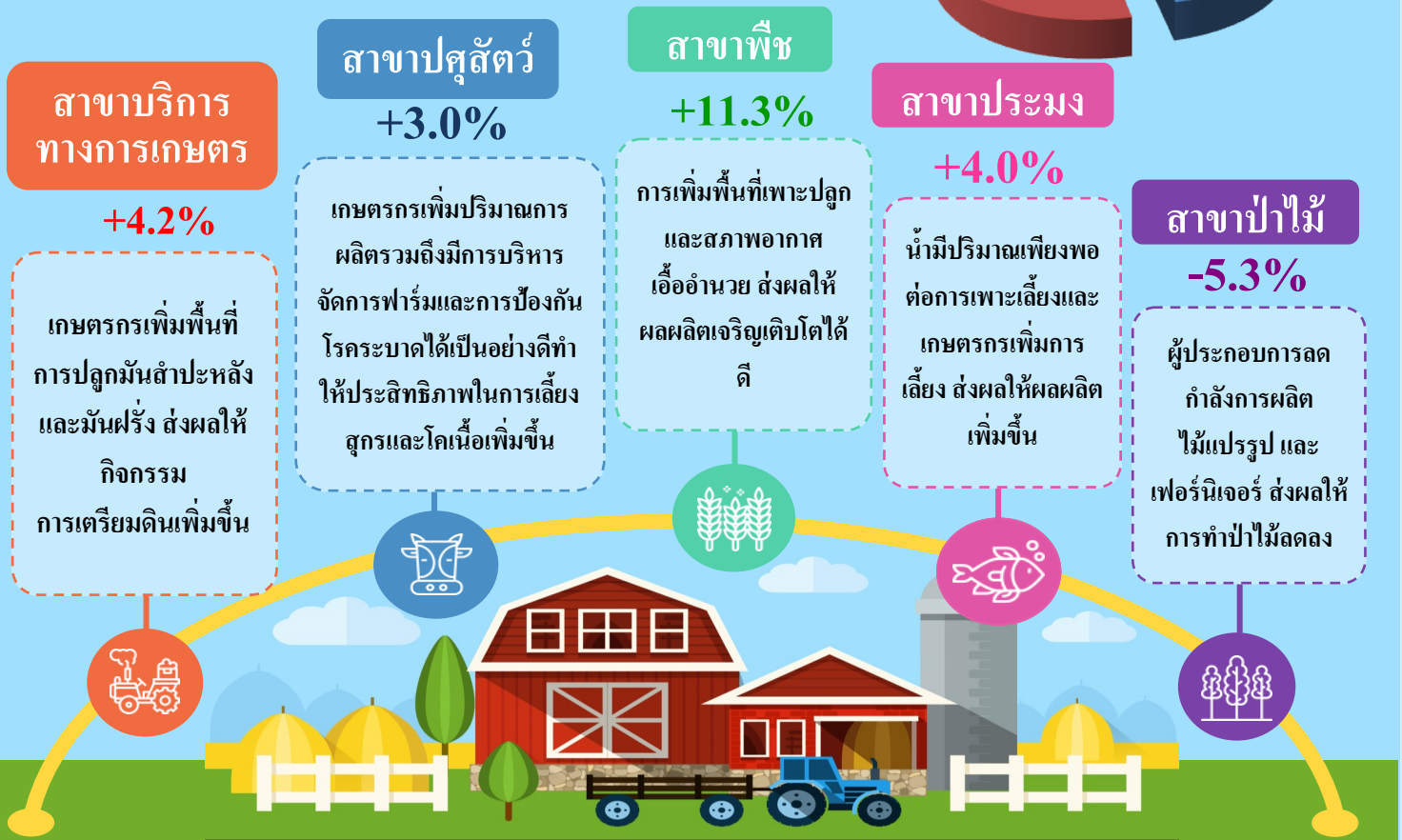
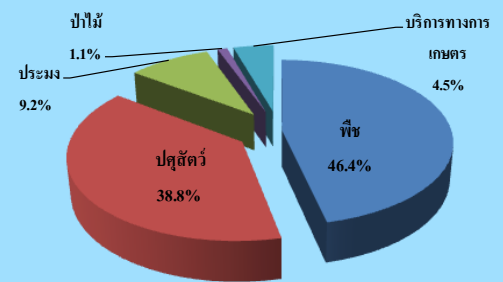
รายการ	ภาคเกษตร			สาขาพืช			สาขาปศุสัตว์			สาขาประมง		
	Q1/64	Q1/65	%Δ	Q1/64	Q1/65	%Δ	Q1/64	Q1/65	%Δ	Q1/64	Q1/65	%Δ
ดัชนีผลผลิตสินค้าเกษตร	40.5	42.2	4.2	20.7	22.8	10.2	51.2	52.9	3.2	179.2	188.7	5.3
ดัชนีราคาที่เกษตรกรขายได้	85.5	92.3	8.0	67.0	73.9	10.3	212.5	218.6	2.9	152.5	149.4	-2.1
ดัชนีรายได้เกษตรกร	34.6	38.9	12.4	13.9	16.9	21.5	108.9	115.6	6.1	273.3	281.9	3.1

ไตรมาส 1 ปี 2565 ดัชนีผลผลิตสินค้าเกษตรอยู่ที่ระดับ 42.2 เพิ่มขึ้นร้อยละ 4.2 เมื่อเทียบกับปีที่ผ่านมา เนื่องจากผลผลิตสินค้าเกษตรสาขาพืช ปศุสัตว์ และประมงเพิ่มขึ้น ได้แก่ มันสำปะหลัง หอมแดง มันฝรั่ง สุกกร โคเนื้อ ไก่บริโภค การเพาะเลี้ยงสัตว์น้ำจืด (ปลานิล) และการจับสัตว์น้ำจืดจากแหล่งน้ำธรรมชาติ โดยที่ดัชนีราคาที่เกษตรกรขายได้อยู่ที่ระดับ 92.3 เพิ่มขึ้นร้อยละ 8.0 จากราคาสินค้าเกษตรที่สำคัญปรับตัวเพิ่มขึ้น ได้แก่ มันสำปะหลัง ยางพารา สุกกร โคเนื้อ และไก่ ส่งผลให้ดัชนีราคาที่เกษตรกรขายได้เกิดการขยายตัวเพิ่มขึ้น ส่งผลให้ดัชนีรายได้ของเกษตรกรอยู่ที่ระดับ 38.9 เพิ่มขึ้นร้อยละ 12.4

ภาวะเศรษฐกิจการเกษตรไตรมาส 1 ปี 2565 ขยายตัวร้อยละ 4.2

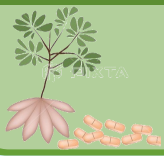
ภาวะเศรษฐกิจการเกษตร ไตรมาส 1 ปี 2565 ขยายตัวร้อยละ 4.2 เมื่อเปรียบเทียบกับช่วงเดียวกันของปีที่ผ่านมา เป็นผลมาจากสาขาพืช สาขาบริการทางการเกษตร สาขาประมง และสาขาปศุสัตว์ ขยายตัวร้อยละ 11.3 4.2 4.0 และ 3.0 ตามลำดับ ซึ่งมีสัดส่วนร้อยละ 46.3 4.5 9.2 และ 38.8 ของมูลค่าผลิตภัณฑ์มวลรวมภาคเกษตร ส่วนสาขาป่าไม้ หดตัวร้อยละ 5.3 โดยมีสัดส่วนร้อยละ 1.1 ของมูลค่าผลิตภัณฑ์มวลรวมภาคเกษตร

สัดส่วนมูลค่าผลิตภัณฑ์มวลรวมภาคเกษตร ไตรมาส 1 ปี 2565



สถานการณ์การผลิตสินค้าเกษตรที่สำคัญในไตรมาส 1 ปี 2565

สาขาพืช



มันสำปะหลัง

+9.6%

ผลผลิตมันสำปะหลัง ไตรมาส 1 ปี 2565 มีปริมาณ 38,257 ตัน เพิ่มขึ้นจากช่วงเดียวกันของปีที่ผ่านมา ซึ่งมีผลผลิต 34,896 ตัน หรือเพิ่มขึ้นร้อยละ 9.6 เนื่องจากเกษตรกรปรับเปลี่ยนการปลูกมันสำปะหลังแทนข้าวโพดเลี้ยงสัตว์ อีกทั้งยังมีแรงจูงใจด้านราคาในปีที่ผ่านมามีการปรับตัวสูงขึ้น ส่งผลให้พื้นที่ปลูกและผลผลิตมันสำปะหลังเพิ่มขึ้น



หอมแดง

+25.4%

ผลผลิตหอมแดง ไตรมาส 1 ปี 2565 มีปริมาณ 3,403 ตัน เพิ่มขึ้นจากช่วงเดียวกันของปีที่ผ่านมา ซึ่งมีผลผลิต 2,715 ตัน หรือเพิ่มขึ้นร้อยละ 25.36 เนื่องจากสภาพอากาศค่อนข้างหนาวเย็นยาวนาน เอื้ออำนวยต่อการเจริญเติบโต ส่งผลให้ผลผลิตเพิ่มขึ้น

สาขาปศุสัตว์



โคเนื้อ

+1%

ผลผลิตโคเนื้อ ไตรมาส 1 ปี 2565 มีปริมาณ 13,501 ตัว เพิ่มขึ้นจากช่วงเดียวกันของปีที่ผ่านมา ซึ่งมีผลผลิต 13,362 ตัว หรือเพิ่มขึ้นร้อยละ 1 เกษตรกรได้ขยายการผลิต เนื่องจากโคเนื้อเป็นที่ต้องการทั้งตลาดภายในและภายนอกประเทศ ประกอบกับมีนโยบายส่งเสริมการผลิตโคเนื้อคุณภาพอย่างครบวงจรส่งผลให้ปริมาณผลผลิตโคเนื้อเพิ่มขึ้น



สุกร

+25%

ผลผลิตสุกร ไตรมาส 1 ปี 2565 มีปริมาณ 5,300 ตัว เพิ่มขึ้นจากช่วงเดียวกันของปีที่ผ่านมา ซึ่งมีผลผลิต 4,240 ตัว หรือเพิ่มขึ้นร้อยละ 25 เนื่องจากภาครัฐเริ่มผ่อนปรนมาตรการควบคุมโรคระบาด โดยเกษตรกรรายย่อยที่ผ่านการประเมินมาตรฐานฟาร์มเริ่มขยายการผลิตส่งผลให้ปริมาณการผลิตสุกรเพิ่มขึ้น สำหรับฟาร์มขนาดใหญ่ที่มีระบบป้องกันควบคุมโรคตามมาตรฐานฟาร์มได้ดำเนินการขยายการผลิตแม่พันธุ์ และสุกรขุน

สาขาประมง



ปลานิล

+1.4%

ผลผลิตปลานิลไตรมาส 1 ปี 2565 มีปริมาณ 1,020 ตัน เพิ่มขึ้นจากช่วงเดียวกันของปีที่ผ่านมา ซึ่งมีผลผลิต 1,006 ตัน หรือเพิ่มขึ้นร้อยละ 1.4 เนื่องจากปริมาณน้ำมีเพียงพอทำให้เกษตรกรขยายการเพาะเลี้ยงในช่วงที่ผ่านมา และมีการบริหารจัดการการเลี้ยงที่ดี ส่งผลให้ปริมาณผลผลิตเพิ่มขึ้น

แนวโน้มภาวะเศรษฐกิจการเกษตร ปี 2565

ปัจจัยสนับสนุน

- สภาพอากาศเอื้ออำนวย ปริมาณน้ำที่เพียงพอ
- นโยบายของภาครัฐทางการเกษตร อาทิ “นโยบายการประกันราคาสินค้าเกษตร
- ความต้องการสินค้าเกษตรและอาหารเพิ่มขึ้น

ปัจจัยเสี่ยง

- สถานการณ์การระบาดของ COVID-19 กระทบต่อตลาดส่งออกสินค้าเกษตร
- การเปลี่ยนแปลงภูมิอากาศ (Climate Change)
- สถานการณ์ความไม่สงบในต่างประเทศ (รัสเซีย-ยูเครน) ส่งผลด้านราคาปัจจัยการผลิตการเกษตร ได้แก่ ปุ๋ยเคมี น้ำมัน ปรับตัวสูงขึ้น



ภาคเกษตร

0.2% - 0.8%

สาขาพืช

(-0.2%) - 0.8%

สาขาประมง

1.8% - 2.8%

สาขาป่าไม้

(-2.6%) - (-1.6%)

สาขาปศุสัตว์

(-0.2%) - 0.8%

สาขาบริการฯ

0.0% - 1.0%