



รายงานภาวะเศรษฐกิจการเกษตร จังหวัดเชียงใหม่

ภาวะเศรษฐกิจการเกษตรปี 2565 และแนวโน้มปี 2566 จังหวัดเชียงใหม่

ROAE Outlook

ภาวะเศรษฐกิจการเกษตร

หน้า

1. ภาพรวมเศรษฐกิจจังหวัด.....	2
2. ปัจจัยที่เกี่ยวข้องกับการผลิตภาคเกษตร	2
2.1 ราคาน้ำมัน	
2.2 สถานการณ์น้ำ	
2.3 สถานการณ์โรคระบาด	
3. เครื่องชี้ทางด้านเศรษฐกิจการเกษตร.....	3
4. ภาวะเศรษฐกิจการเกษตรปี 2564.....	6
สาขาพืช	
สาขาปศุสัตว์	
สาขาประมง	
สาขาป่าไม้	
สาขาบริการทางการเกษตร	
5. แนวโน้มเศรษฐกิจการเกษตรปี 2565.....	12
สาขาพืช	
สาขาปศุสัตว์	
สาขาประมง	
สาขาป่าไม้	
สาขาบริการทางการเกษตร	
ตารางที่ 1 อัตราการขยายตัวของผลิตภัณฑ์	
มวลรวมภาคเกษตร จ.เชียงใหม่	13
ตารางที่ 2 ผลผลิตสินค้าเกษตรที่สำคัญ	
(ปีปฏิทิน).....	14
ตารางที่ 3 ราคาที่เกษตรกรขายได้ของสินค้า	
เกษตรที่สำคัญ.....	15

ภาวะเศรษฐกิจการเกษตร ปี 2565 มีการขยายตัวร้อยละ 2.5 เมื่อเทียบกับปีที่ผ่านมา โดยสาขาพืชขยายตัวร้อยละ 3.2 สาขาบริการทางการเกษตรขยายตัวร้อยละ 1.9 สาขาป่าไม้ขยายตัวร้อยละ 2.4 สาขาปศุสัตว์หดตัวร้อยละ 0.8 และสาขาประมงหดตัวร้อยละ 3.3 โดยปัจจัยสำคัญที่ส่งผลต่อภาคเกษตร ได้แก่ สภาพอากาศ ปริมาณน้ำฝน ปริมาณน้ำต้นทุนในแหล่งน้ำขนาดต่างๆ และการดำเนินนโยบายของภาครัฐ ซึ่งเป็นปัจจัยสำคัญต่อสินค้าเกษตรและภาพรวมการผลิตภาคการเกษตร ส่งผลให้ดัชนีผลผลิตสินค้าเกษตรปี 2565 เพิ่มขึ้นร้อยละ 2.5 เมื่อเทียบกับปีที่ผ่านมา โดยเฉพาะสาขาพืชที่มีปริมาณผลผลิต ข้าวโพดเลี้ยงสัตว์ ถั่วลิสง ลำไย ส้มเขียวหวานและมะม่วง เพิ่มขึ้นร้อยละ 46.29 10.40 11.69 และ 0.96 ตามลำดับ ในขณะที่ดัชนีราคาสินค้าเกษตรลดลงร้อยละ 3.8 ส่งผลให้ดัชนีรายได้ภาคเกษตรลดลงร้อยละ 1.3

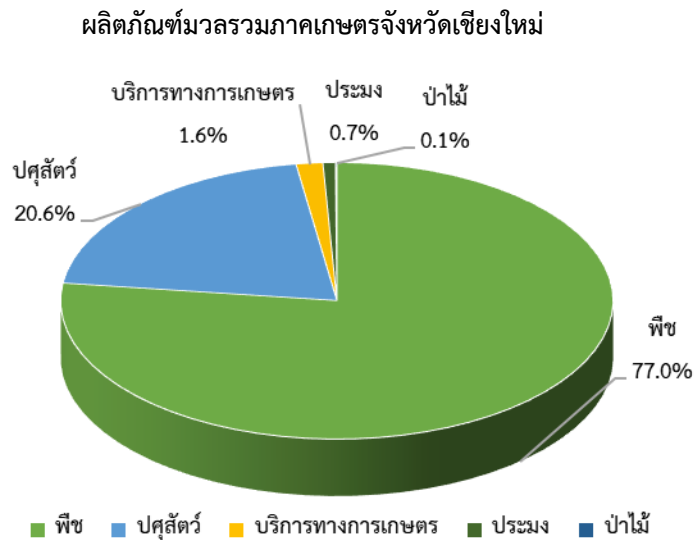
แนวโน้มเศรษฐกิจการเกษตรปี 2566 คาดว่าจะขยายตัวอยู่ในช่วงร้อยละ 0.4 – 1.4 เมื่อเทียบกับปีที่ผ่านมา โดยสาขาพืชอยู่ในช่วงร้อยละ 0.1 – 1.1 สาขาปศุสัตว์อยู่ในช่วงร้อยละ (-0.2) – 0.8 สาขาประมงอยู่ในช่วงร้อยละ 1.3 – 2.3 สาขาบริการทางการเกษตรขยายตัวอยู่ในช่วงร้อยละ 1.4 – 2.4 และสาขาป่าไม้คาดว่าจะขยายตัวอยู่ในช่วงร้อยละ 1.9 – 2.9 ตามลำดับ โดยปัจจัยสนับสนุนที่ส่งผลต่อภาคเกษตร ได้แก่ การบริหารจัดการการผลิตสินค้าเกษตรที่มีคุณภาพ นโยบายและมาตรการที่ช่วยเหลือจากภาครัฐ การฟื้นตัวการท่องเที่ยวจากสถานการณ์โรคโควิด-19 รวมถึงการฟื้นตัวของตลาดสินค้าเกษตรทั้งในประเทศและต่างประเทศ อย่างไรก็ตาม ปัจจัยเสี่ยงที่คาดว่าจะส่งผลกระทบต่อภาคเกษตร ได้แก่ โรคระบาดต่างๆ ตลอดจน การเปลี่ยนแปลงสภาพภูมิอากาศ ปริมาณน้ำฝน และปริมาณน้ำต้นทุน ซึ่งเป็นปัจจัยหลักต่อการเจริญเติบโตของผลผลิตภาคการเกษตร



1. ภาพรวมเศรษฐกิจจังหวัด

ผลิตภัณฑ์มวลรวมจังหวัด ณ ราคาประจำปี ของจังหวัดเชียงใหม่ ปี 2563 มีมูลค่า 237,701 ล้านบาท ประกอบด้วยภาคเกษตร มูลค่า 46,650 ล้านบาท และภาคนอกเกษตรมูลค่า 191,052 ล้านบาท โดยมีสาขาเกษตรกรรม การป่าไม้ และการประมง คิดเป็นสัดส่วน ร้อยละ 19.6 สาขาอุตสาหกรรม มีสัดส่วนร้อยละ 11.0 สาขาค้าส่ง ค้าปลีก การซ่อมแซมรถยนต์และจักรยานยนต์ มีสัดส่วนร้อยละ 14.5 สาขาการศึกษา มีสัดส่วนร้อยละ 7.7 สาขาบริการที่พักและอาหาร มีสัดส่วนร้อยละ 6.7 สาขาทางการเงินและการประกันภัย มี สัดส่วนร้อยละ 8.6 และสาขาอื่นๆ มีสัดส่วนร้อยละ 31.9

โครงสร้างการผลิตทางการเกษตรที่สำคัญของจังหวัดเชียงใหม่ ปี 2565 ได้แก่ สาขาพืช ซึ่งมีสัดส่วนมากที่สุดร้อยละ 77.0 ของผลิตภัณฑ์มวลรวมภาคเกษตร หรือ GPP ภาคเกษตร รองลงมา คือ สาขาปศุสัตว์ สาขาบริการทางการเกษตร สาขาประมง และ สาขาป่าไม้ คิดเป็นร้อยละ 20.6 1.6 0.7 และ 0.1 ตามลำดับ

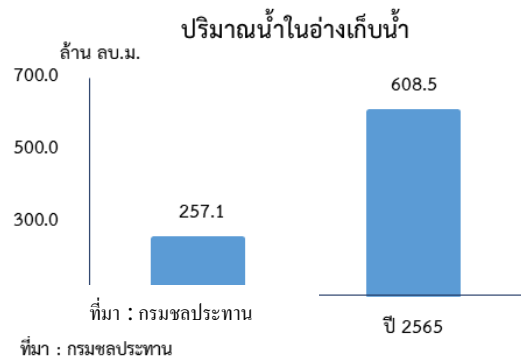


ที่มา : สำนักงานเศรษฐกิจการเกษตรที่ 1

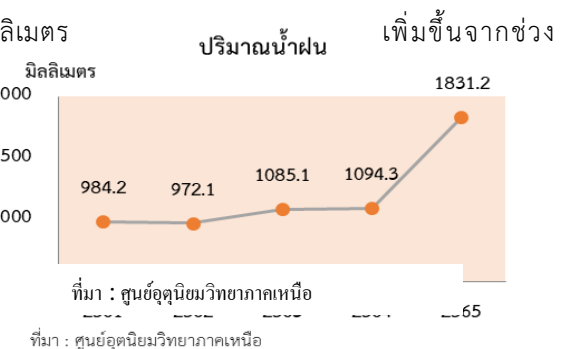
2. ปัจจัยที่เกี่ยวข้องกับการผลิตภาคเกษตร

2.1 สถานการณ์น้ำ

ปริมาณน้ำในอ่างเก็บน้ำสำคัญของจังหวัดเชียงใหม่ ปี 2565 ณ วันที่ 29 ธันวาคม 2565 มีปริมาตรเท่ากับ 608.5 ล้านลูกบาศก์เมตร เพิ่มขึ้น จากปีที่ผ่านมา ซึ่งมีปริมาตร 257.1 ล้านลูกบาศก์เมตร หรือเพิ่มขึ้น ร้อยละ 136.67



ปริมาณน้ำฝนจังหวัดเชียงใหม่ของปี 2565 มีปริมาณ 1,831.2 มิลลิเมตร เดียวกันของปีที่ผ่านมาที่มีปริมาณ 1,094.3 มิลลิเมตร หรือเพิ่มขึ้นร้อยละ 67.34 ในขณะที่จำนวนวันฝนตก มีจำนวน 134 วัน เพิ่มขึ้นจากช่วงเดียวกันของปีที่ผ่านมา ซึ่งอยู่ที่ 123 วัน หรือเพิ่มขึ้นร้อยละ 8.94



ที่มา : ศูนย์อุตุนิยมวิทยาภาคเหนือ

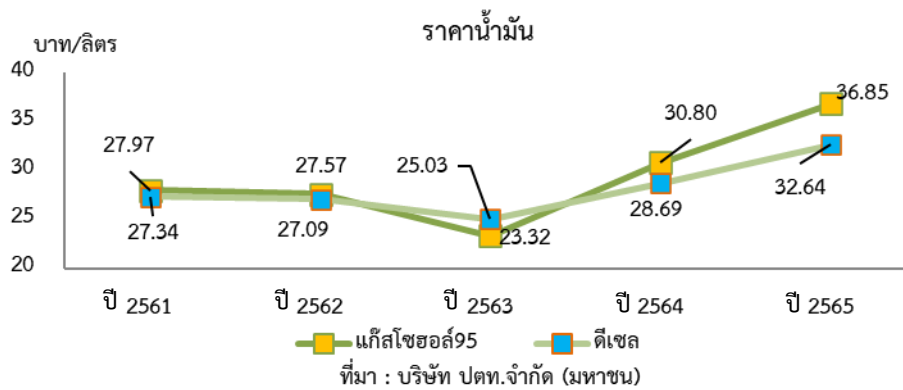


2.2 สถานการณ์ภัยธรรมชาติและโรคระบาด

- การเปลี่ยนแปลงของสภาพภูมิอากาศ (Climate Change) ส่งผลให้เกิด ภาวะฝนตกแบบกระจุกตัว การกระจายตัวต่ำ
- ภาวะภัยแล้งจากปีที่ผ่านมา ส่งผลให้ปริมาณน้ำต้นทุนไม่เพียงพอต่อการเพาะปลูกพืชช่วงต้นปี
- การเกิดโรคระบาดสุกร ในพื้นที่จังหวัดเชียงใหม่
- การระบาดของโรคอหิวาต์แอฟริกาในสุกร ในประเทศ และต่างประเทศ ได้แก่ จีน เวียดนาม ลาวและเมียนมา

2.3 ราคาน้ำมัน

ปี 2565 ราคาน้ำมันแก๊สโซฮอล์ 95 ของจังหวัดเชียงใหม่ เฉลี่ยอยู่ที่ 36.85 บาทต่อลิตร เพิ่มขึ้นร้อยละ 19.64 จากปี 2564 ซึ่งอยู่ที่ 30.80 บาทต่อลิตร ขณะที่ราคาน้ำมันดีเซลเฉลี่ยอยู่ที่ 32.64 บาทต่อลิตร เพิ่มขึ้นร้อยละ 13.77 จากปี 2564 ซึ่งอยู่ที่ 28.69 บาทต่อลิตร



2.4 ปัจจัยอื่นๆ ที่ส่งผลกระทบ

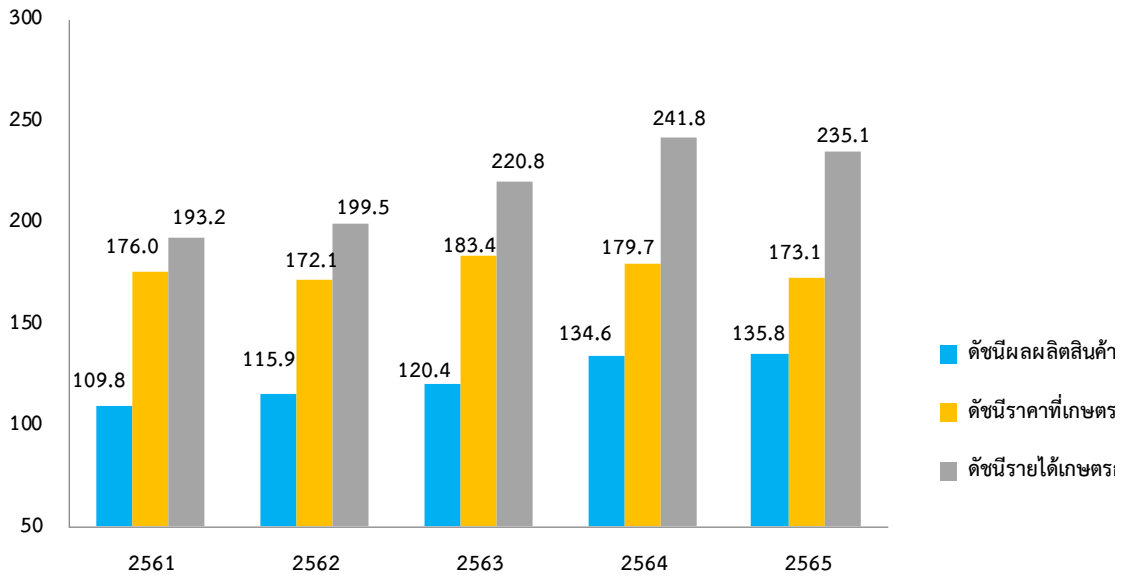
- สถานการณ์ราคาสินค้าเกษตรที่สำคัญหลายชนิดอยู่ในเกณฑ์ดี จูงใจให้เกษตรกรขยายการผลิต
- การขับเคลื่อนนโยบายภาคเกษตร อาทิ นโยบายตลาดนำการผลิต การใช้เทคโนโลยีและนวัตกรรม การบริการจัดการสินค้าเกษตรในรูปแบบเกษตรแปลงใหญ่ การพัฒนาโครงสร้างพื้นฐานด้านการเกษตร รวมทั้งมาตรการช่วยเหลือต่างๆ ส่งผลดีต่อการผลิตทางการเกษตร
- การจัดทำโครงการฟื้นฟูความเสียหายทางการเกษตรภายใต้มาตรการช่วยเหลือเกษตรกรที่ได้รับผลกระทบจากการระบาดของโควิด-19 ของกระทรวงเกษตรและสหกรณ์
- มาตรการเยียวยาและฟื้นฟูเกษตรกร จากผลกระทบของโควิด-19 ส่งผลให้เกษตรกรมีเงินทุนสำหรับทำการเกษตรได้ต่อเนื่อง และมีองค์ความรู้ในการพัฒนาประสิทธิภาพการผลิตสินค้าเกษตรเพิ่มมากขึ้น
- ราคาส่งออกสินค้าเกษตรที่สูงขึ้นส่งผลต่อต้นทุนการผลิตสินค้าเกษตร
- ความไม่สงบในต่างประเทศ (รัสเซียและยูเครน) มาตรการความมั่นคงด้านอาหารของแต่ละประเทศ ส่งผลให้มีความต้องการพืชอาหารเพิ่มขึ้น

3. เครื่องชี้ทางด้านเศรษฐกิจการเกษตรจังหวัดเชียงใหม่

3.1 ดัชนีผลผลิตสินค้าเกษตร ปี 2565 อยู่ที่ระดับ 137.9 เพิ่มขึ้นร้อยละ 2.5 จากปีที่ผ่านมา ซึ่งอยู่ที่ระดับ 134.6 ส่วนดัชนีราคาเกษตรกรรายได้อยู่ที่ระดับ 173.1 ลดลงร้อยละ 3.8 จากปีที่ผ่านมา ซึ่งอยู่ที่ระดับ 179.7 ดัชนีรายได้เกษตรกรอยู่ที่ระดับ 238.7 ลดลงร้อยละ 1.3 จากปีที่ผ่านมา ซึ่งอยู่ที่ระดับ 241.8



ดัชนีผลผลิตสินค้าเกษตร ดัชนีราคาที่เกษตรกรขายได้ และดัชนีรายได้เกษตรกร ภาคการเกษตร

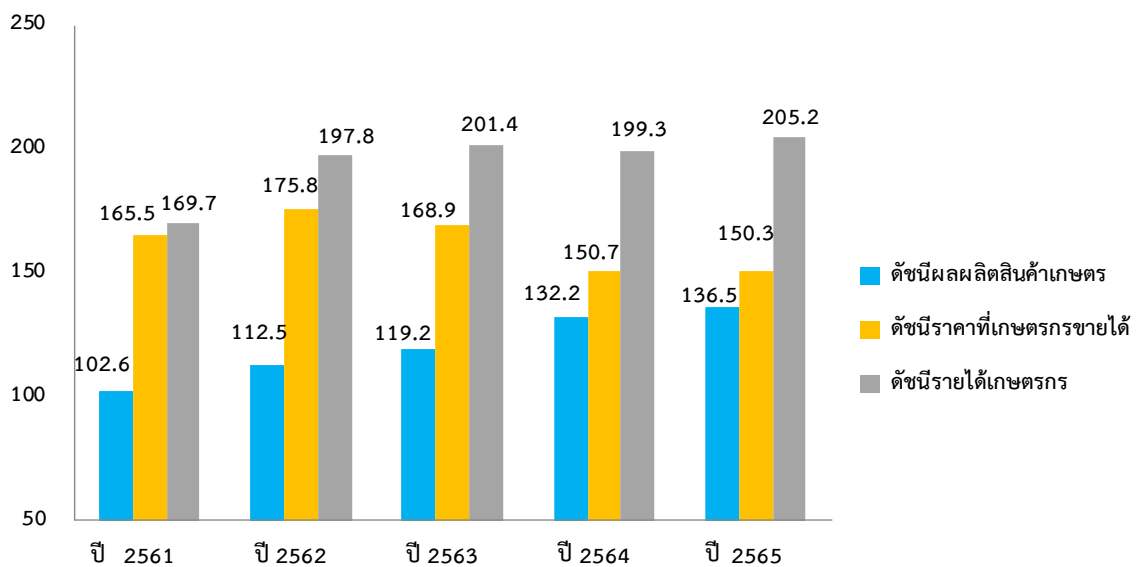


ที่มา : สำนักงานเศรษฐกิจการเกษตรที่ 1

หมายเหตุ : ปีฐานดัชนี ปี 2548

3.2 ดัชนีผลผลิตสินค้าเกษตรสาขาพืช ปี 2565 อยู่ที่ระดับ 136.5 เพิ่มขึ้นร้อยละ 3.25 จากปีที่ผ่านมา ซึ่งอยู่ที่ระดับ 132.2 ส่วนดัชนีราคาที่เกษตรกรขายได้อยู่ที่ระดับ 150.3 ลดลงร้อยละ 0.26 จากปีที่ผ่านมา ซึ่งอยู่ที่ระดับ 150.7 ส่งผลให้ดัชนีรายได้เกษตรกรอยู่ที่ระดับ 205.2 เพิ่มขึ้นร้อยละ 3.01 จากปีที่ผ่านมา ซึ่งอยู่ที่ระดับ 199.2

ดัชนีผลผลิตสินค้าเกษตร ดัชนีราคาที่เกษตรกรขายได้ และดัชนีรายได้เกษตรกร สาขาพืช



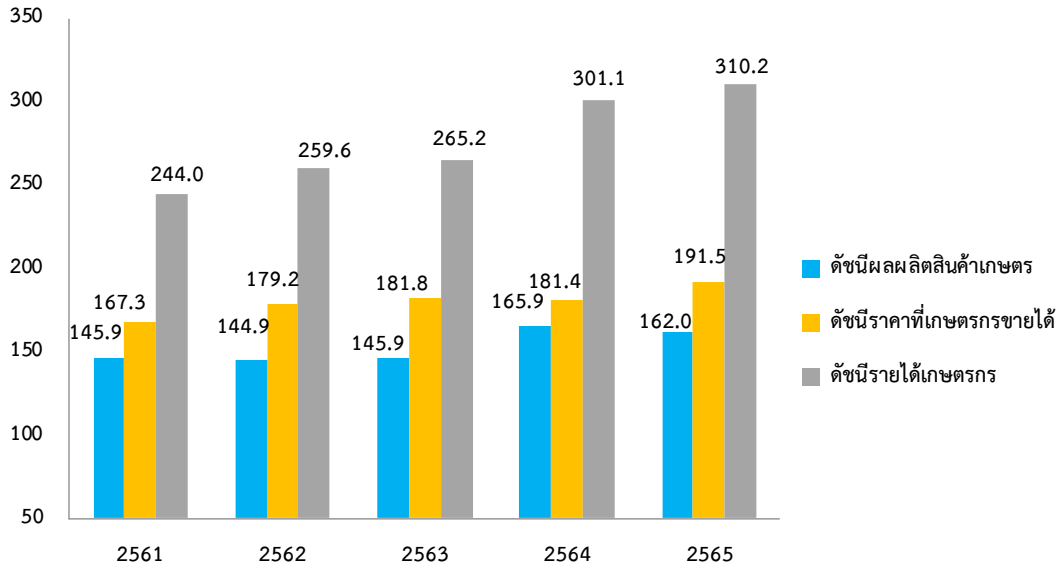
ที่มา : สำนักงานเศรษฐกิจการเกษตรที่ 1

หมายเหตุ : ปีฐานดัชนี ปี 2548



3.3 ดัชนีผลผลิตสินค้าเกษตรสาขาปศุสัตว์ ปี 2565 อยู่ที่ระดับ 162.0 ลดลงร้อยละ 2.35 จากปีที่ผ่านมา ซึ่งอยู่ที่ระดับ 165.9 ส่วนดัชนีราคาที่เกษตรกรขายได้อยู่ที่ระดับ 191.5 เพิ่มขึ้นร้อยละ 5.57 จากปีที่ผ่านมา ซึ่งอยู่ที่ระดับ 181.4 ส่งผลให้ดัชนีรายได้เกษตรกรอยู่ที่ระดับ 310.2 เพิ่มขึ้นร้อยละ 3.02 จากปีที่ผ่านมา ซึ่งอยู่ที่ระดับ 301.1

ดัชนีผลผลิตสินค้าเกษตร ดัชนีราคาที่เกษตรกรขายได้ และดัชนีรายได้เกษตรกร สาขาปศุสัตว์

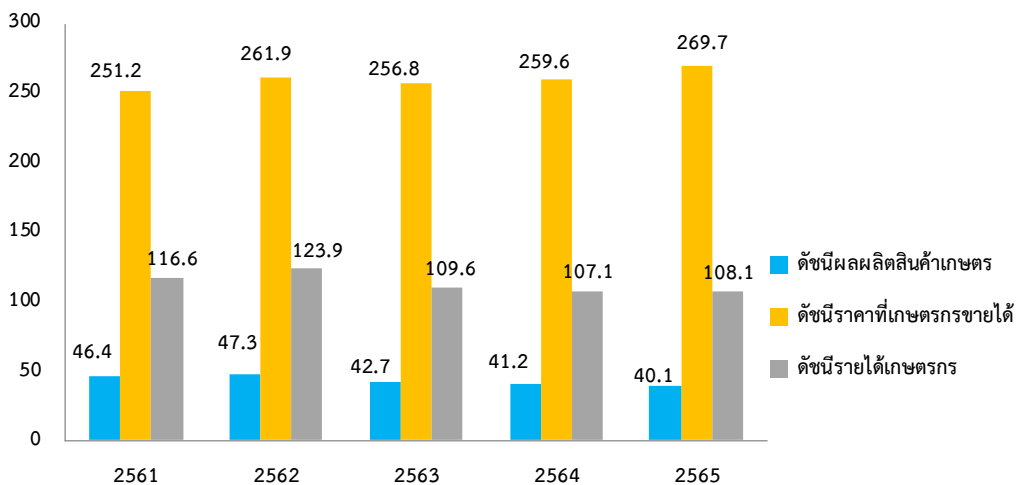


ที่มา : สำนักงานเศรษฐกิจการเกษตรที่ 1

หมายเหตุ : ปีฐานดัชนี ปี 2548

3.4 ดัชนีผลผลิตสินค้าเกษตรสาขาประมง ปี 2565 อยู่ที่ระดับ 40.1 ลดลงร้อยละ 2.67 จากปีที่ผ่านมา ซึ่งอยู่ที่ระดับ 41.2 ส่วนดัชนีราคาที่เกษตรกรขายได้อยู่ที่ระดับ 269.7 เพิ่มขึ้นร้อยละ 3.89 จากปีที่ผ่านมา ซึ่งอยู่ที่ระดับ 259.6 ส่งผลให้ดัชนีรายได้เกษตรกรอยู่ที่ระดับ 108.1 เพิ่มขึ้นร้อยละ 0.93 จากปีที่ผ่านมา ซึ่งอยู่ที่ระดับ 107.1

ดัชนีผลผลิตสินค้าเกษตร ดัชนีราคาที่เกษตรกรขายได้ และดัชนีรายได้เกษตรกร สาขาประมง



ที่มา : สำนักงานเศรษฐกิจการเกษตรที่ 1

หมายเหตุ : ปีฐานดัชนี ปี 2548



4. ภาวะเศรษฐกิจการเกษตร ปี 2565

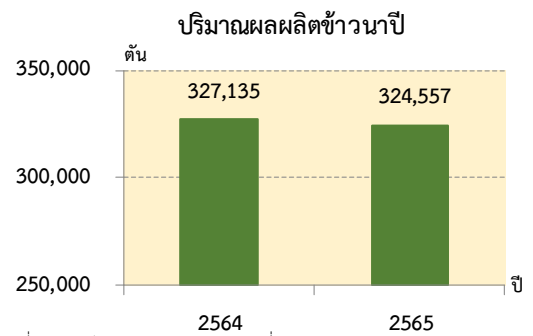
ภาวะเศรษฐกิจการเกษตรจังหวัดเชียงใหม่ ปี 2565 ขยายตัวร้อยละ 2.5 เมื่อเทียบกับปีที่ผ่านมา เนื่องจากมีปัจจัยสำคัญที่ส่งผลกระทบต่อภาคเกษตร ได้แก่ สถานการณ์น้ำ มีปริมาณเพียงพอต่อการเพาะปลูก สภาพอากาศเอื้ออำนวยต่อการผลิต ราคาสินค้าเกษตรที่สำคัญอยู่ในเกณฑ์ดีจูงใจให้เกษตรกรขยายการผลิต และการดำเนินนโยบายและมาตรการภาครัฐด้านการส่งเสริม สนับสนุนให้ความช่วยเหลือเกษตรกร แม้ว่าจะมีปัจจัยเสี่ยงจากปัจจัยการผลิตมีราคาสูงขึ้น โรคระบาดทั้งด้านพืชและปศุสัตว์ก็ตาม โดยสาขาพืช และสาขาบริการทางการเกษตร และสาขาป่าไม้มีการขยายตัว ขณะที่สาขาปศุสัตว์ และสาขาประมงหดตัว รายละเอียดในแต่ละสาขา มีดังนี้

4.1 สาขาพืช ปี 2565 ขยายตัวร้อยละ 3.2 เมื่อเทียบกับปีที่ผ่านมา โดยผลผลิตพืชที่เพิ่มขึ้น ได้แก่ ลิ้นจี่ ลำไย ส้มเขียวหวาน ข้าวโพดเลี้ยงสัตว์และมะม่วง

❖ ข้าวนาปี

ภาวะการผลิต

ผลผลิตข้าวนาปี ปี 2565 เท่ากับ 324,557 ตัน ลดลงจากปีที่ผ่านมาซึ่งผลิตได้ 327,135 ตัน หรือลดลงร้อยละ 0.79 เนื่องจากพื้นที่เพาะปลูกข้าวไร่บางส่วนเกษตรกรปรับเปลี่ยนพื้นที่ไปปลูกข้าวโพดเลี้ยงสัตว์



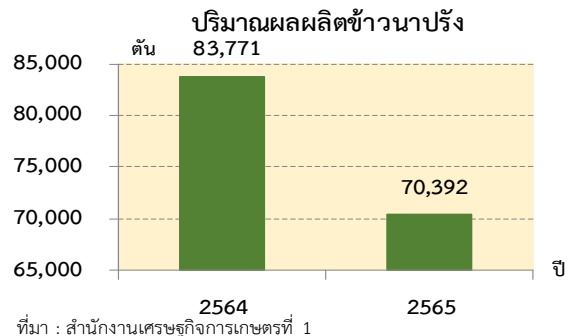
ระดับราคา

ปี 2565 ราคาข้าวเปลือกเหนียวนาปีพันธุ์สันป่าตองที่เกษตรกรขายได้ เฉลี่ยตันละ 8,545 บาท เพิ่มขึ้นจากปี 2564 ซึ่งราคาเฉลี่ยอยู่ที่ตันละ 5,957 บาท หรือเพิ่มขึ้นร้อยละ 43.45 เนื่องจาก ผลผลิตออกสู่ตลาดลดลง ตลาดภายในประเทศมีความต้องการผลผลิต รวมถึงประสบปัญหาอุทกภัย ทำให้ผลผลิตได้รับความเสียหาย

❖ ข้าวนาปรัง

ภาวะการผลิต

ผลผลิตข้าวนาปรังปี 2565 เท่ากับ 70,392 ตัน ลดลงจากปีที่ผ่านมาซึ่งผลิตได้ 83,771 ตัน หรือลดลงร้อยละ 15.97 เนื่องจากแหล่งเพาะปลูกที่สำคัญ ได้แก่ อำเภอดอยสะเก็ด อำเภอสันกำแพง ลดพื้นที่เพาะปลูกลง จากการมาตรการจำกัดการปล่อยน้ำของกรมชลประทาน



ระดับราคา

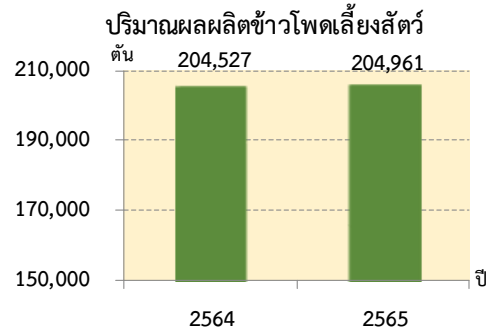
ปี 2565 ราคาข้าวเปลือกเหนียวนาปรังพันธุ์สันป่าตอง ที่เกษตรกรขายได้เฉลี่ยอยู่ที่ตันละ 8,242 บาท เพิ่มขึ้นจากปีที่ผ่านมาซึ่งมีราคาเฉลี่ยตันละ 6,957 บาท หรือเพิ่มขึ้นร้อยละ 18.30 เนื่องจากตลาดส่งออกและตลาดภายในประเทศ มีความต้องการผลผลิตเพิ่มขึ้นหลังจากสถานการณ์การแพร่ระบาดของโรคโควิด-19 คลี่คลาย



❖ ข้าวโพดเลี้ยงสัตว์

ภาวะการผลิต

ผลผลิตข้าวโพดเลี้ยงสัตว์ ปี 2565 มีผลผลิต 204,961 ตัน เพิ่มขึ้นจากปีที่ผ่านมา ซึ่งผลิตได้ 204,527 ตัน หรือเพิ่มขึ้นร้อยละ 0.21 เนื่องจากเนื้อที่เพาะปลูกเพิ่มขึ้นจากโครงการประกันรายได้เกษตรกรผู้ปลูกข้าวโพดเลี้ยงสัตว์ รวมถึงตลาดมีความต้องการวัตถุดิบเพื่อผลิตอาหารสัตว์ จากสถานการณ์ความไม่สงบในต่างประเทศ (รัสเซียและยูเครน)



ที่มา : สำนักงานเศรษฐกิจการเกษตรที่ 1

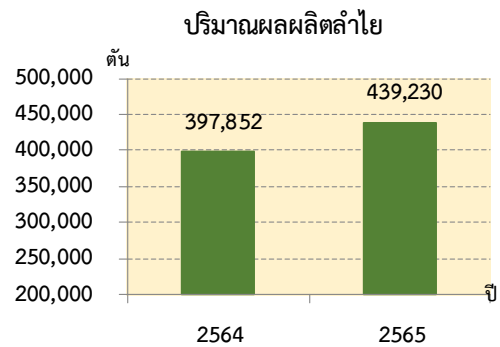
ระดับราคา

ปี 2565 ราคาข้าวโพดเลี้ยงสัตว์ที่เกษตรกรขายได้ ณ ความชื้น 14.5% เฉลี่ยอยู่ที่กิโลกรัมละ 8.20 บาท โดยเพิ่มขึ้นจากปี 2564 ซึ่งมีราคาเฉลี่ยกิโลกรัมละ 8.00 บาท หรือเพิ่มขึ้นร้อยละ 2.50 เนื่องจากสถานการณ์ความไม่สงบในต่างประเทศ (รัสเซียและยูเครน) นโยบายความมั่นคงด้านอาหารของหลายประเทศ ซึ่งชะลอการส่งออกวัตถุดิบอาหารสัตว์ ทำให้ตลาดมีความต้องการพืชอาหารสัตว์

❖ ลำไย

ภาวะการผลิต

ผลผลิตลำไยปี 2565 เท่ากับ 439,230 ตัน เพิ่มขึ้นจากปีที่ผ่านมา ซึ่งมีผลผลิต 397,852 ตัน หรือเพิ่มขึ้นร้อยละ 10.40 เนื่องจากสภาพอากาศเอื้ออำนวยต่อการออกดอก ทำให้อัตราการออกดอกเพิ่มขึ้น รวมถึงฝนตกช่วงผลผลิตเจริญเติบโต ทำให้ผลผลิตต่อไร่เพิ่มขึ้น



ที่มา : สำนักงานเศรษฐกิจการเกษตรที่ 1

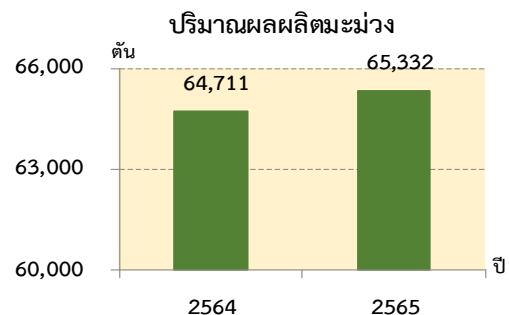
ระดับราคา

ปี 2565 ลำไยทั้งข้อพันธุ์อีดอเกรด A ที่เกษตรกรขายได้เฉลี่ย กิโลกรัมละ 20.00 บาท ลดลงจากปีที่ผ่านมา ที่มีราคาเฉลี่ยกิโลกรัมละ 22.75 บาท หรือลดลงร้อยละ 12.09 เนื่องจากผลผลิตออกสู่ตลาดเพิ่มขึ้น ประกอบกับ ผลกระทบจากการโรคระบาดโควิด-19 ส่งผลกระทบต่อ การส่งออกผลผลิตสู่ตลาดประเทศ ทำให้ผู้ประกอบการชะลอการรับซื้อผลผลิต

❖ มะม่วง

ภาวะการผลิต

ผลผลิตมะม่วง ปี 2565 เท่ากับ 65,332 ตัน เพิ่มขึ้นจากปีที่ผ่านมา ซึ่งมีผลผลิต 64,711 ตัน หรือเพิ่มขึ้นร้อยละ 0.96 เนื่องจากพื้นที่ให้ผลเพิ่มขึ้น รวมไปถึงผลผลิตต่อไร่และพื้นที่เพาะปลูกเพิ่มขึ้น จากราคาสูงใจให้เกษตรกรเพิ่มพื้นที่เพาะปลูก



ที่มา : สำนักงานเศรษฐกิจการเกษตรที่ 1

ระดับราคา

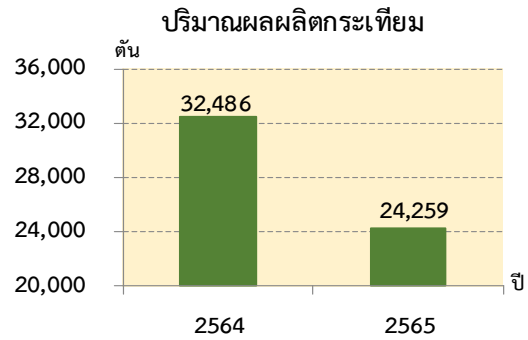
ปี 2565 ราคา มะม่วงเฉลี่ย ที่เกษตรกรขายได้เฉลี่ยที่กิโลกรัมละ 20.50 บาท เพิ่มขึ้นจากปีที่ผ่านมา ซึ่งมีราคาเฉลี่ยกิโลกรัมละ 17.25 บาท หรือเพิ่มขึ้นร้อยละ 18.84 เนื่องจาก สถานการณ์โรคโควิด-19 คลี่คลาย ตลาดต่างประเทศ เช่น ประเทศเกาหลี จีน และ ญี่ปุ่น มีความต้องการผลผลิตเพิ่มขึ้น



❖ **กระเทียม**

ภาวะการผลิต

ผลผลิตกระเทียมแห้งมัดจุก ณ 90 วัน ปี 2565 มีปริมาณผลผลิตเท่ากับ 24,259 ตัน ลดลงจากปีที่ผ่านมาซึ่งผลิตได้ 32,486 ตัน หรือลดลงร้อยละ 25.32 เนื่องจาก ราคาปัจจัยการผลิตปรับตัวสูงขึ้น เกษตรกรจึงลดพื้นที่เพาะปลูก



ที่มา : สำนักงานเศรษฐกิจการเกษตรที่ 1

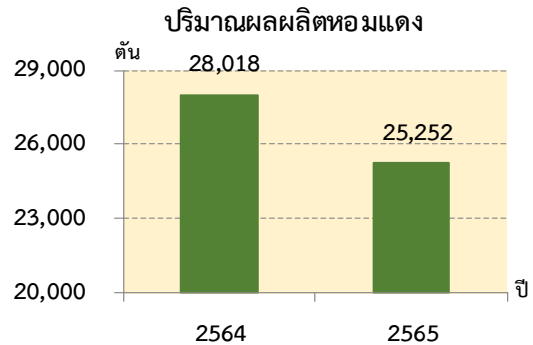
ระดับราคา

ปี 2565 ราคากระเทียมสดคละที่เกษตรกรขายได้ เฉลี่ยอยู่ที่ กิโลกรัมละ 11.40 บาท โดยลดลงจากปีที่ผ่านมา ซึ่งมีราคาเฉลี่ยกิโลกรัมละ 11.73 บาท หรือลดลงร้อยละ 2.81 เนื่องจากการผ่อนปรนทางการค้าจากสถานการณ์โรคโควิด-19 คลี่คลาย เกิดการลักลอบการนำเข้ากระเทียมจากประเทศเพื่อนบ้าน

❖ **หอมแดง**

ภาวะการผลิต

ผลผลิตหอมแดงแห้งมัดจุก ณ 7 วัน ปี 2565 เท่ากับ 25,252 ตัน ลดลงจากปีที่ผ่านมาซึ่งผลิตได้ 28,018 ตัน หรือลดลงร้อยละ 9.87 เนื่องจากแหล่งผลิตที่สำคัญ อำเภอดอยเต่า ประสบปัญหาน้ำท่วม ทำให้เนื้อที่เพาะปลูกลดลง



ที่มา : สำนักงานเศรษฐกิจการเกษตรที่ 1

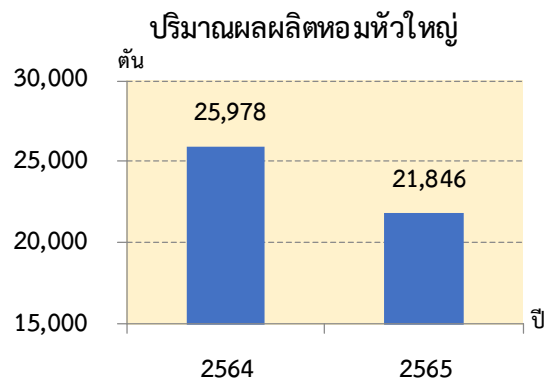
ระดับราคา

ปี 2565 ราคาหอมแดงที่เกษตรกรขายได้เฉลี่ยอยู่ที่กิโลกรัมละ 7.25 บาท โดยเพิ่มขึ้นจากปีที่ผ่านมา ซึ่งมีราคาเฉลี่ยกิโลกรัมละ 6.50 บาท เพิ่มขึ้นร้อยละ 11.54 เนื่องจาก ตลาดในประเทศมีความต้องการสินค้า แต่ผลผลิตออกสู่ตลาดลดลง ส่งผลให้ราคาปรับตัวเพิ่มขึ้น

❖ **หอมหัวใหญ่**

ภาวะการผลิต

ผลผลิตหอมหัวใหญ่ ปี 2565 เท่ากับ 21,846 ตัน ลดลงจากปีที่ผ่านมาซึ่งผลิตได้ 25,978 ตัน หรือลดลงร้อยละ 15.91 เนื่องจาก เกิดฝนตกในเดือนมกราคม ซึ่งเป็นช่วงหอมหัวใหญ่ลงหัว ทำให้ผลผลิตบางส่วนเสียหาย ประกอบกับ เมล็ดพันธุ์ไม่สมบูรณ์ ส่งผลให้หัวหอมที่ได้มีขนาดเล็ก



ที่มา : สำนักงานเศรษฐกิจการเกษตรที่ 1

ระดับราคา

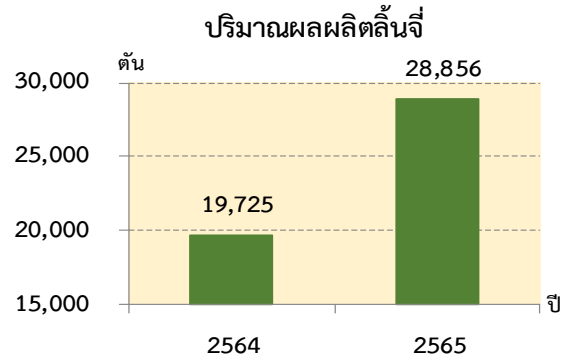
ปี 2565 ราคาหอมหัวใหญ่เบอร์ 1 ที่เกษตรกรขายได้เฉลี่ยอยู่ที่กิโลกรัมละ 12.20 บาท โดยเพิ่มขึ้นจากปีที่ผ่านมา ซึ่งมีราคาเฉลี่ยกิโลกรัมละ 10.00 บาท เพิ่มขึ้นร้อยละ 22.00 เนื่องจาก ผลผลิตออกสู่ตลาดลดลง ตลาดในประเทศมีความต้องการสินค้า



❖ ลิ้นจี่

ภาวะการผลิต

ผลผลิตลิ้นจี่ ปี 2565 เท่ากับ 28,856 ตัน เพิ่มขึ้นจากปีที่ผ่านมาซึ่งผลิตได้ 19,725 ตัน หรือเพิ่มขึ้นร้อยละ 46.29 เนื่องจากสภาพอากาศเอื้ออำนวยต่อการเพาะปลูก อากาศหนาวเย็นต่อเนื่องส่งผลให้การติดดอก ออกผลมากกว่าปีที่ผ่านมา ซึ่งประสบปัญหากระทบแล้ง นอกจากนี้เกษตรกรมีแหล่งน้ำเพียงพอ สำหรับการเพาะปลูก



ที่มา : สำนักงานเศรษฐกิจการเกษตรที่ 1

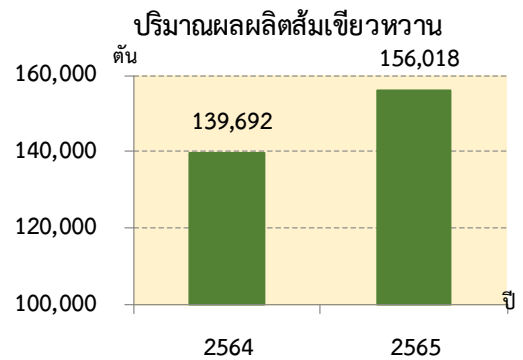
ระดับราคา

ปี 2565 ราคาลิ้นจี่พันธุ์จักรพรรดิเกรด A ที่เกษตรกรขายได้เฉลี่ยอยู่ที่กิโลกรัมละ 50.00 บาท โดยเพิ่มขึ้นจากปีที่ผ่านมา ซึ่งมีราคาเฉลี่ยกิโลกรัมละ 49.75 บาท หรือเพิ่มขึ้นร้อยละ 0.50 เนื่องจาก สถานการณ์โรคโควิด-19 คลี่คลาย ทำให้ตลาดในประเทศมีความต้องการบริโภคลิ้นจี่เพิ่มขึ้น

❖ ส้มเขียวหวาน

ภาวะการผลิต

ผลผลิตส้มเขียวหวานปี 2565 เท่ากับ 156,018 ตัน เพิ่มขึ้นจากปีที่ผ่านมาซึ่งผลิตได้ 139,692 ตัน หรือเพิ่มขึ้นร้อยละ 11.69 เนื่องจาก ปริมาณน้ำเพียงพอต่อการติดดอก ประกอบสภาพอากาศเอื้ออำนวยต่อการเจริญเติบโต อีกทั้งเกษตรกรดูแลและบำรุงรักษาอย่างดี



ที่มา : สำนักงานเศรษฐกิจการเกษตรที่ 1

ระดับราคา

ปี 2565 ราคาส้มเขียวหวานที่เกษตรกรขายได้เฉลี่ยที่กิโลกรัมละ 35.00 บาท เพิ่มขึ้นจากปีที่ผ่านมา ซึ่งมีราคาเฉลี่ยกิโลกรัมละ 30.00 บาท หรือเพิ่มขึ้นร้อยละ 16.67 เนื่องจาก สถานการณ์โรคโควิด-19 คลี่คลาย ทำให้ตลาดบริโภคภายในประเทศมีความต้องการเพิ่มขึ้น รวมไปถึงผลผลิตมีคุณภาพ

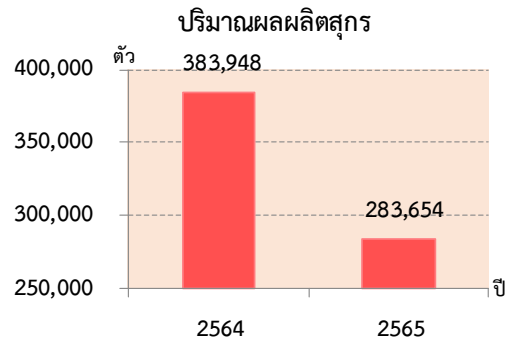


4.2 สาขาปศุสัตว์ ปี 2565 หดตัวร้อยละ 0.8 เมื่อเทียบกับปีที่ผ่านมา โดยผลผลิตปศุสัตว์ลดลง ได้แก่ สุกร และนํ้านมดิบ

❖ สุกร

ภาวะการผลิต

ผลผลิตสุกร ปี 2565 มีปริมาณการผลิตสุกรมี่ชีวิต 283,654 ตัว ลดลงจากปีที่ผ่านมา ซึ่งมีปริมาณ 383,948 ตัว หรือลดลงร้อยละ 26.12 เนื่องจาก เกิดโรคระบาดในสุกร ทำให้ภาครัฐดำเนินมาตรการกำจัดสุกรในพื้นที่ที่เกิดโรคระบาด รวมไปถึงผู้เลี้ยงสุกรรายย่อยปรับลดการผลิตจากราคาดันทุนการผลิตที่ปรับตัวสูงขึ้น



ที่มา : สำนักงานเศรษฐกิจการเกษตรที่ 1

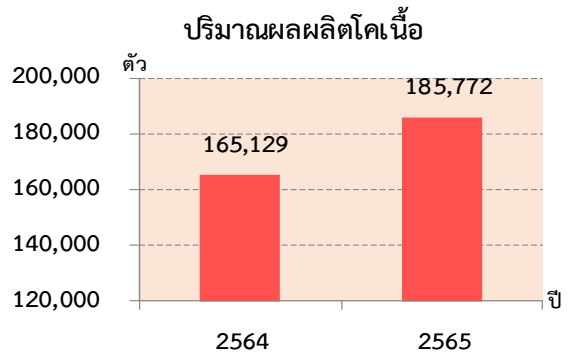
ระดับราคา

ปี 2565 ราคาสุกรขุนพันธุ์ลูกผสมน้ำหนัก 100 กิโลกรัม ขึ้นไป ที่เกษตรกรขายได้เฉลี่ยอยู่ที่กิโลกรัมละ 90.00 บาท เพิ่มขึ้นร้อยละ 15.38 จากปีที่ผ่านมา ที่มีราคาเฉลี่ยกิโลกรัมละ 78.00 บาท เนื่องจากตลาดเนื้อสุกรยังคงมีความต้องการอย่างต่อเนื่อง อย่างไรก็ตาม เกษตรกรประสบปัญหาการเกิดโรคระบาดในสุกร ทำให้ปริมาณสุกรลดลง ประกอบกับสถานการณ์การระบาดของโรคระบาดสุกรจากประเทศเพื่อนบ้าน ทำให้มีความต้องการสุกรในประเทศและต่างประเทศเพิ่มขึ้น

❖ โคเนื้อ

ภาวะการผลิต

ผลผลิตโคเนื้อ ปี 2565 มีปริมาณ 185,772 ตัว เพิ่มขึ้นจากปีที่ผ่านมา ซึ่งมีปริมาณ 165,129 ตัว หรือเพิ่มขึ้นร้อยละ 12.50 เนื่องจากเกษตรกรมีการบริหารจัดการการผลิต ประกอบกับภาครัฐดำเนินโครงการส่งเสริมการเลี้ยงโคเนื้อเพื่อสร้างอาชีพให้แก่เกษตรกรในระดับพื้นที่อย่างต่อเนื่อง



ที่มา : สำนักงานเศรษฐกิจการเกษตรที่ 1

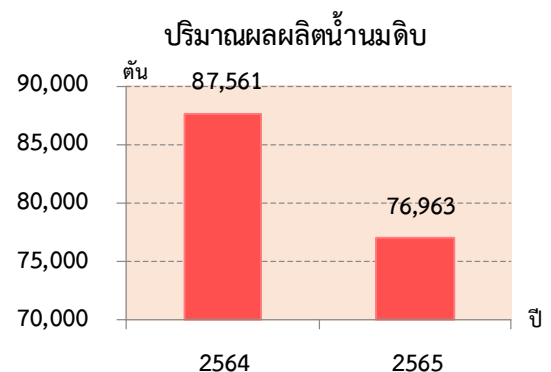
ระดับราคา

ปี 2565 ราคาโคเนื้อขุนพันธุ์ลูกผสมขนาดกลาง ที่เกษตรกรขายได้เฉลี่ยอยู่ที่ตัวละ 29,000 บาท เพิ่มขึ้นจากปีที่ผ่านมา ที่มีราคาเฉลี่ยตัวละ 28,423 บาท ร้อยละ 2.03 เนื่องจาก สถานการณ์โรคโควิด-19 คลี่คลาย การฟื้นตัวของการท่องเที่ยว ส่งผลให้โคเนื้อเป็นที่ต้องการของตลาด

❖ นํ้านมดิบ

ภาวะการผลิต

ปริมาณนํ้านมดิบ ปี 2565 มีปริมาณนํ้านมดิบ 76,963 ตัน ลดลงปี 2564 ที่มีปริมาณการผลิต 87,561 ตัน หรือลดลงร้อยละ 12.10 เนื่องจาก โรคระบาดในโคนม (โรคลัมปี-สกีล) ส่งผลต่ออัตราการให้นมลดลง รวมถึงต้นทุนการผลิตสูง ทำให้เกษตรกรลดจำนวนการเลี้ยงโคนม



ที่มา : สำนักงานเศรษฐกิจการเกษตรที่ 1



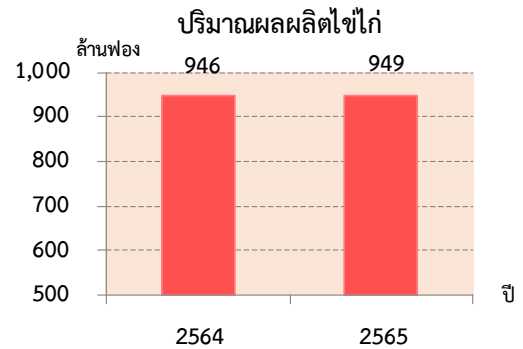
ระดับราคา

ในปี 2565 ราคาน้ำนมดิบเฉลี่ยอยู่ที่กิโลกรัมละ 19.00 บาท เพิ่มขึ้นจากปีที่ผ่านมา ที่มีราคาเฉลี่ยกิโลกรัมละ 18.25 บาท หรือเพิ่มขึ้นร้อยละ 4.11 เนื่องจาก สถานการณ์การแพร่ระบาดโรคโควิด-19 คลี่คลาย ส่งผลให้ความต้องการโรงงานรับซื้อน้ำนมดิบเพิ่มขึ้น

❖ ไข่ไก่

ภาวะการผลิต

ผลผลิตไข่ไก่ ปี 2565 มีปริมาณการผลิตไข่ไก่ 949 ล้านฟอง เพิ่มขึ้นจากปี 2564 ที่มีปริมาณการผลิต 946 ล้านฟอง หรือเพิ่มขึ้นร้อยละ 0.32 เนื่องจาก การขยายกำลังการผลิต เพิ่มแม่พันธุ์ ส่งผลให้ปริมาณไข่ไก่เพิ่มขึ้น อย่างไรก็ตามช่วงปลายปีภาครัฐมีมาตรการปลดระวางแม่ไก่ยืนกรงอายุ 84 สัปดาห์ เพื่อรักษาเสถียรภาพทางด้านราคาและลดปริมาณไข่ไก่



ที่มา : สำนักงานเศรษฐกิจการเกษตรที่ 1

ระดับราคา

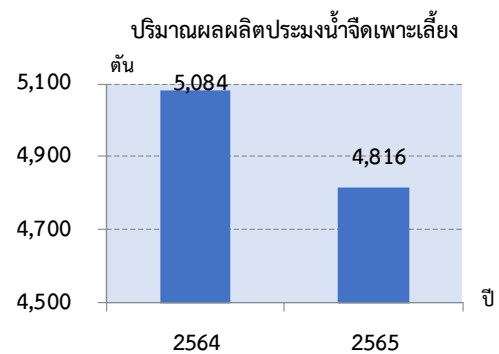
ในปี 2565 ราคาไข่ไก่เบอร์ 2 ที่เกษตรกรขายได้เฉลี่ยอยู่ที่ฟองละ 3.45 บาท เพิ่มขึ้นจากปี 2564 ที่มีราคาเฉลี่ยฟองละ 3.25 บาท หรือเพิ่มขึ้นร้อยละ 12.07 เนื่องจาก สถานการณ์การแพร่ระบาดโรคโควิด-19 คลี่คลาย การฟื้นตัวของการท่องเที่ยว ความต้องการบริโภคเพิ่มขึ้น

4.3 สาขาประมง ปี 2565 หดตัวร้อยละ 3.3 เมื่อเทียบกับปีที่ผ่านมา โดยผลผลิตประมงที่ลดลง ได้แก่ และประมงน้ำจืดเพาะเลี้ยง

❖ ประมงน้ำจืดเพาะเลี้ยง

ภาวะการผลิต

ผลผลิตประมงน้ำจืดเพาะเลี้ยง ปี 2565 เท่ากับ 4,816 ตัน ลดลงจากปีที่ผ่านมา ซึ่งมีผลผลิต 5,084 ตัน หรือลดลงร้อยละ 5.27 เนื่องจากราคาอาหารสัตว์ปรับตัวขึ้น ทำให้ต้นทุนสูงขึ้น เกษตรกรจึงปรับลดการผลิตลง เป็นผลให้ผลผลิตลดลง



ที่มา : สำนักงานเศรษฐกิจการเกษตรที่ 1

ระดับราคา

ปี 2565 ราคาประมงน้ำจืดเพาะเลี้ยงที่เกษตรกรขายได้ เฉลี่ย กิโลกรัมละ 60.00 บาท เพิ่มขึ้นจากปีที่ผ่านมา ซึ่งมีราคาเฉลี่ยกิโลกรัมละ 58.00 บาท หรือเพิ่มขึ้นร้อยละ 10.34 เนื่องจากราคาต้นทุนการผลิตปรับตัวสูงขึ้น เช่น ราคาลูกพันธุ์ปลา อาหารสัตว์ เป็นต้น ส่งผลให้ราคาปรับตัวเพิ่มขึ้น



❖ ประมงน้ำจืดจากแหล่งน้ำธรรมชาติ

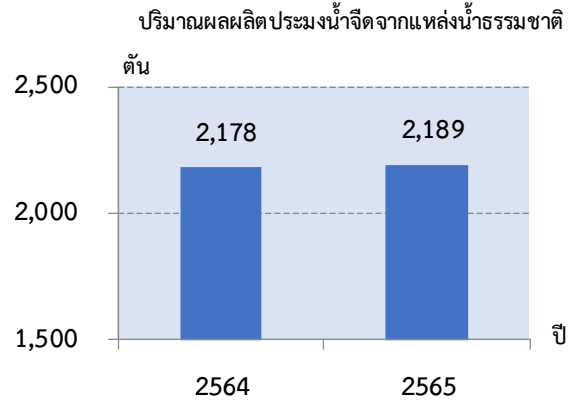
ภาวะการผลิต

ผลผลิตประมงน้ำจืดจากแหล่งน้ำธรรมชาติ ปี 2565 เท่ากับ 2,189 ตัน เพิ่มขึ้นจากปีที่ผ่านมา ซึ่งมีผลผลิต 2,178 ตัน หรือเพิ่มขึ้นร้อยละ 0.50 เนื่องจาก ปริมาณน้ำเพียงพอต่อการเจริญเติบโตของประมงน้ำจืดจากแหล่งน้ำธรรมชาติ

ระดับราคา

ปี 2565 ราคาประมงน้ำจืดจากแหล่งน้ำธรรมชาติที่เกษตรกรขายได้ เฉลี่ยกิโลกรัมละ 60.00 บาท เพิ่มขึ้นปีที่ผ่านมา

ซึ่งมีราคาเฉลี่ยกิโลกรัมละ 55.00 บาท หรือเพิ่มขึ้นร้อยละ 9.09 เนื่องจากต้นทุนการผลิตปรับตัวขึ้น เช่น ราคาลูกพันธุ์ปลา อาหารสัตว์ เป็นผลให้ราคาปรับตัวเพิ่มขึ้น

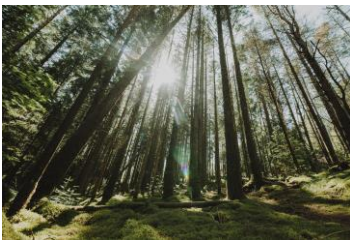


ที่มา : สำนักงานเศรษฐกิจการเกษตรที่ 1



4.4 สาขาบริการทางการเกษตร

ในปี 2565 สาขาบริการทางการเกษตร ขยายตัวร้อยละ 1.9 จากกิจกรรมการเตรียมดินปลูกและกิจกรรมการเก็บเกี่ยวผลผลิต ของการผลิต ข้าวโพดเลี้ยงสัตว์ กระจ่างเทียม และหอมแดง ซึ่งมีเนื้อที่เพาะปลูกและผลผลิตเพิ่มขึ้น



4.5 สาขาป่าไม้

ในปี 2565 สาขาป่าไม้ ขยายตัวร้อยละ 2.4 จากความต้องการใช้ไม้เพิ่มขึ้นจากโครงการก่อสร้างของภาครัฐ ประกอบกับแผนการตัดไม้ขององค์การอุตสาหกรรมป่าไม้เพิ่มขึ้น ส่งผลให้ปริมาณความต้องการใช้ไม้เพิ่มขึ้นในปี 2565

5. แนวโน้มเศรษฐกิจการเกษตร ปี 2566

คาดว่าจะขยายตัวอยู่ในช่วงร้อยละ 0.4 – 1.4 เมื่อเทียบกับปีที่ผ่านมา เนื่องจากปัจจัยสนับสนุน อาทิ สภาพอากาศที่คาดว่าจะเอื้ออำนวยต่อการผลิต ปริมาณน้ำมีเพียงพอต่อการเพาะปลูกพืชและการทำประมง ราคาสินค้าเกษตรหลายชนิดอยู่ในเกณฑ์ดี ภาครัฐดำเนินนโยบายสร้างความมั่นใจให้แก่เกษตรกร อาทิ ส่งเสริมการผลิตรูปแบบกลุ่มแปลงใหญ่ที่สอดคล้องกับความต้องการของตลาด การใช้เทคโนโลยีนวัตกรรม การบริหารจัดการน้ำอย่างเป็นระบบ และการจัดทำฐานข้อมูลขนาดใหญ่ (Big Data) ตลอดจนการบูรณาการขับเคลื่อนนโยบายด้านการเกษตรของหน่วยงานระดับพื้นที่อย่างเป็นรูปธรรม อย่างไรก็ตาม ยังคงมีปัจจัยเสี่ยงที่ไม่สามารถควบคุมได้ โดยเฉพาะผลกระทบที่ได้รับจากการเปลี่ยนแปลงของสภาพภูมิอากาศ (Climate Change) สถานการณ์ภัยแล้งฝนทิ้งช่วง ปริมาณน้ำต้นทุน โรคแมลงศัตรูพืชและโรคระบาดสัตว์ ราคาปัจจัยการผลิตที่สูงขึ้น รวมทั้งสถานการณ์การแพร่ระบาดของโรคโควิด-19 ที่ยังคงยืดเยื้ออาจส่งผลกระทบต่อภาวะเศรษฐกิจและการส่งออกสินค้าเกษตร โดยสาขาพืช สาขาปศุสัตว์ สาขาประมง สาขาบริการทางการเกษตร และสาขาป่าไม้ ยังคงขยายตัว รายละเอียดในแต่ละสาขา มีดังนี้



5.1 สาขาพืช

คาดว่าจะขยายตัวอยู่ในช่วงร้อยละ 0.1 – 1.1 เมื่อเทียบกับปีที่ผ่านมา เนื่องจากคาดว่าปริมาณผลผลิตสินค้าพืชที่สำคัญเพิ่มขึ้น ได้แก่ **ข้าวนาปี** คาดว่าปริมาณน้ำฝนและสภาพอากาศเอื้ออำนวยต่อการผลิต รวมทั้งการดำเนินมาตรการช่วยเหลือของภาครัฐอย่างต่อเนื่อง อาทิ โครงการประกันรายได้ มาตรการช่วยเหลือเกษตรกรผู้ปลูกข้าว **ข้าวนาปรัง** คาดว่า ปริมาณน้ำต้นทุนและสภาพอากาศเอื้ออำนวยต่อการผลิต **ข้าวโพดเลี้ยงสัตว์** เนื่องจากราคาอยู่ในเกณฑ์ดีจึงใจให้เกษตรกรขยายเนื้อที่เพาะปลูก **กระเทียม** คาดว่าผลผลิตเพิ่มขึ้นจากปริมาณน้ำฝนและสภาพอากาศเอื้ออำนวยต่อการผลิต **หอมแดง** คาดว่าผลผลิตเพิ่มขึ้นจากปริมาณน้ำฝนและสภาพอากาศเอื้ออำนวยต่อการผลิต **หอมหัวใหญ่** คาดว่าผลผลิตเพิ่มขึ้นจากปริมาณน้ำฝนและสภาพอากาศเอื้ออำนวยต่อการผลิต **มะม่วง** คาดว่าจากราคาอยู่ในเกณฑ์ดีจึงใจให้เกษตรกรขยายเนื้อที่เพาะปลูก และ**ลำไย** คาดว่าสภาพอากาศเอื้ออำนวยต่อการติดช่อดอกทำให้ปริมาณผลผลิตเพิ่มขึ้น **สำหรับสินค้าที่คาดว่าจะมีปริมาณผลผลิตลดลง ได้แก่ ส้มเขียวหวาน** คาดว่าเนื้อที่ลดลง จากการโค่นทิ้งไปปลูกพืชผลชนิดอื่น เช่น กลั้วหอม ทุเรียน เป็นต้น

5.2 สาขาปศุสัตว์

คาดว่าจะอยู่ในช่วงร้อยละ (-0.2) – 0.8 เมื่อเทียบกับปีที่ผ่านมา จากปริมาณการผลิตปศุสัตว์โดยเฉพาะนํ้านมดิบและสุกรมี่แนวโน้มเพิ่มขึ้น เนื่องจากเกษตรกรผู้เลี้ยงมีระบบการบริหารจัดการฟาร์มที่ดี มีการพัฒนาระบบบริหารจัดการฟาร์มที่ดีเป็นไปตามมาตรฐานฟาร์ม เพื่อเข้าสู่ระบบมาตรฐานฟาร์มเพิ่มขึ้น ประกอบกับคาดการณ์การฟื้นตัวของสถานการณ์การเกิดโรคระบาดในสุกรม

5.3 สาขาประมง

คาดว่าจะอยู่ในช่วงร้อยละ 1.3 – 2.3 เมื่อเทียบกับปีที่ผ่านมา คาดการณ์จากปริมาณผลผลิตเพิ่มขึ้นจากการเพิ่มกำลังการผลิตของเกษตรกร จากการฟื้นตัวของตลาดสินค้าเกษตรในประเทศส่งผลต่อความต้องการบริโภคสินค้าประมงเพิ่มขึ้น

5.4 สาขาบริการทางการเกษตร

คาดว่าจะขยายตัวอยู่ในช่วงร้อยละ 1.4 – 2.4 เมื่อเทียบกับปีที่ผ่านมา เนื่องจาก กิจกรรมการเตรียมดินและการปลูก คาดว่าเนื้อที่การผลิตข้าวและข้าวโพดเลี้ยงสัตว์เพิ่มขึ้น ส่งผลกับสาขาบริการทางการเกษตรเพิ่มขึ้น

5.5 สาขาป่าไม้

คาดว่าจะขยายตัวอยู่ในช่วงร้อยละ 1.9 – 2.9 เมื่อเทียบกับปีที่ผ่านมา เนื่องจาก การบริหารจัดการไม้ตามแผนการตัดไม้ขององค์การอุตสาหกรรมป่าไม้มีแผนเพิ่มขึ้น ส่งผลให้ปริมาณการผลิตเพิ่มขึ้น

ตารางที่ 1 อัตราการขยายตัวของผลิตภัณฑ์มวลรวมภาคเกษตร จังหวัดเชียงใหม่

หน่วย: ร้อยละ

สาขา	ปี 2565	ปี 2566
ภาคเกษตร	2.5	0.4 – 1.4
พืช	3.2	0.1 – 1.1
ปศุสัตว์	(-0.8)	(-0.2) – 0.8
ประมง	(-3.3)	1.3 – 2.3
ป่าไม้	2.4	1.9 – 2.9
บริการทางการเกษตร	1.9	1.4 – 2.4

ที่มา : สำนักงานเศรษฐกิจการเกษตรที่ 1

ตารางที่ 2 ผลผลิตสินค้าเกษตรที่สำคัญ (ปีปฏิทิน)

สินค้า	ปี 2564	ปี 2565	อัตราการเปลี่ยนแปลง (ร้อยละ)
ข้าวนาปี	327,135	324,557	-0.79
ข้าวนาปรัง	83,771	70,392	-15.97
ข้าวโพดเลี้ยงสัตว์รวมรุ่น	204,527	204,961	0.21
กระเทียม	32,486	24,259	-25.32
หอมแดง	28,018	25,252	-9.87
หอมหัวใหญ่	25,978	21,846	-15.91
ลำไย	397,852	439,230	10.40
ลิ้นจี่	19,725	28,856	46.29
ส้มเขียวหวาน	139,692	156,018	11.69
มะม่วง	64,711	65,332	0.96
โคเนื้อ (ตัว) ^{1/}	165,129	185,772	12.50
สุกร (ตัว) ^{1/}	383,948	283,654	-26.12
นํ้านมดิบ ^{1/}	87,561	76,963	-12.10
ไข่ไก่ (ล้านฟอง) ^{1/}	946	949	0.32
ประมงน้ำจืดจากแหล่งน้ำธรรมชาติ ^{2/}	2,178	2,188	0.46
ประมงน้ำจืดเพาะเลี้ยง ^{2/}	5,084	4,816	-5.27

ที่มา : สำนักงานเศรษฐกิจการเกษตรที่ 1

หมายเหตุ : ^{1/} กรมปศุสัตว์^{2/} กรมประมง



ตารางที่ 3 ราคาสินค้าเกษตรที่เกษตรกรขายได้ จังหวัดเชียงใหม่

หน่วย: บาท/กิโลกรัม

สินค้าเกษตร	ปี 2564	ปี 2565	อัตราการเปลี่ยนแปลง (ร้อยละ)
ข้าวเปลือกเหนียวนาปีพันธุ์สันป่าตอง (บาท/ตัน)	5,957	8,545	43.45
ข้าวเปลือกเหนียวนาปรังพันธุ์สันป่าตอง (บาท/ตัน)	6,967	8,242	18.30
ข้าวโพดเลี้ยงสัตว์ ความชื้น 14.5%	8.00	8.20	2.50
ลำไยทั้งข้อพันธุ์อีดอเกรด A	22.75	20.00	-12.09
ลิ้นจี่พันธุ์จักรพรรดิเกรด A	49.75	50.00	0.50
ส้มเขียวหวานพันธุ์สายน้ำผึ้งผลขนาดกลาง	30.00	35.00	16.67
กระเทียมสดคละ	11.73	11.40	-2.81
หอมหัวใหญ่ เบอร์ 1	10.00	12.20	22.00
หอมแดงสดคละ	6.50	7.25	11.54
มะม่วง	17.25	20.50	18.84
สุกรขุนพันธุ์ลูกผสมน้ำหนัก 100 กก. ขึ้นไป	78.00	90.00	15.38
โคเนื้อพันธุ์ลูกผสม ขนาดกลาง (บาท/ตัว)	28,423	29,000	2.03
ไข่ไก่เบอร์ 2 (บาท/ฟอง)	3.35	3.45	2.99
น้ำมันดิบ	18.25	19.00	4.11
จับสัตว์น้ำจืดธรรมชาติ	55.00	60.00	9.09
เพาะเลี้ยงสัตว์น้ำจืด	58.00	64.00	10.34

ที่มา : สำนักงานเศรษฐกิจการเกษตรที่ 1

จัดทำโดย

สำนักงานเศรษฐกิจการเกษตรที่ 1

ภายในบริเวณสถานีพัฒนาที่ดินเชียงใหม่ ต.ดอนแก้ว อ.แม่ริม จ.เชียงใหม่ รหัสไปรษณีย์ 50180

โทรศัพท์/โทรสาร 053-121318 E-mail : zone1@oae.go.th