



รายงานภาวะเศรษฐกิจการเกษตร จังหวัดลำปาง

ภาวะเศรษฐกิจการเกษตร ปี 2565 และแนวโน้มปี 2566 จังหวัดลำปาง

ROAE Outlook

ภาวะเศรษฐกิจการเกษตร

	หน้า
1. ภาพรวมเศรษฐกิจ จ.ลำปาง	2
2. ปัจจัยที่เกี่ยวข้องกับการผลิตภาคเกษตร	2
2.1 สถานการณ์น้ำ	
2.2 สถานการณ์ภัยธรรมชาติและโรคระบาด	
2.3 ราคาน้ำมัน	
2.4 ปัจจัยอื่นๆ ที่ส่งผลกระทบ	
3. เครื่องชี้ภาวะเศรษฐกิจการเกษตร จ.ลำปาง	4
4. ภาวะเศรษฐกิจการเกษตร ปี 2565	5
สาขาพืช	
สาขาปศุสัตว์	
สาขาประมง	
สาขาบริการทางการเกษตร	
สาขาป่าไม้	
5. แนวโน้มภาวะเศรษฐกิจการเกษตร ปี 2566	11
สาขาพืช	
สาขาปศุสัตว์	
สาขาประมง	
สาขาบริการทางการเกษตร	
สาขาป่าไม้	
ตารางที่ 1 อัตราการขยายตัวของผลิตภัณฑ์ มวลรวมภาคเกษตร จ.ลำปาง	13
ตารางที่ 2 ผลผลิตสินค้าเกษตรที่สำคัญ (ปีปฏิทิน) จ.ลำปาง	13
ตารางที่ 3 ราคาสินค้าเกษตรที่เกษตรกรขายได้ จ.ลำปาง	14

ภาวะเศรษฐกิจการเกษตร ปี 2565 มีการหดตัวร้อยละ 0.6 เมื่อเทียบกับปีที่ผ่านมา โดยสาขาป่าไม้หดตัวร้อยละ 2.4 และสาขาปศุสัตว์หดตัวร้อยละ 6.5 ขณะที่สาขาพืชขยายตัวร้อยละ 1.0 สาขาบริการทางการเกษตรขยายตัวร้อยละ 3.7 และสาขาประมงขยายตัวร้อยละ 3.8 โดยมีปัจจัยสำคัญที่ส่งผลกระทบต่อภาคเกษตร ได้แก่ สภาพอากาศที่แปรปรวน ปริมาณน้ำฝน สถานการณ์การเกิดอุทกภัย (น้ำท่วม) ราคาสินค้าเกษตรที่สำคัญอยู่ในเกณฑ์ดี รวมทั้งการขับเคลื่อนนโยบายภาคเกษตรอย่างเป็นรูปธรรม และต่อเนื่อง ส่งผลให้ดัชนีผลผลิตสินค้าเกษตรปี 2565 ลดลงร้อยละ 0.6 เมื่อเทียบกับปีที่ผ่านมา โดยเฉพาะสาขาปศุสัตว์มีปริมาณการผลิตลดลง ส่วนสาขาพืช และประมงมีปริมาณการผลิตเพิ่มขึ้น ขณะที่ดัชนีราคาสินค้าเกษตรเพิ่มขึ้นร้อยละ 2.1 ส่งผลให้ดัชนีรายได้เกษตรกรเพิ่มขึ้นร้อยละ 1.5

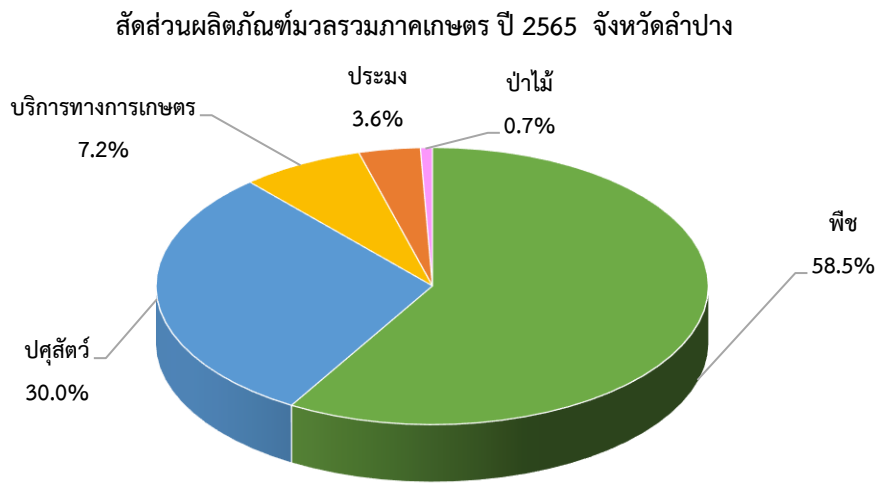
แนวโน้มภาวะเศรษฐกิจการเกษตรปี 2566 คาดว่าจะขยายตัวอยู่ในช่วงร้อยละ 3.6 – 4.6 เมื่อเทียบกับปีที่ผ่านมา โดยสาขาพืชขยายตัวอยู่ในช่วงร้อยละ 1.1 – 2.1 สาขาปศุสัตว์ขยายตัวอยู่ในช่วงร้อยละ 5.0 – 6.0 สาขาประมงหดตัวอยู่ในช่วงร้อยละ (-1.3) – (-0.3) สาขาบริการทางการเกษตรขยายตัวอยู่ในช่วงร้อยละ (-0.4) – 0.6 และสาขาป่าไม้หดตัวอยู่ในช่วงร้อยละ (-3.5) – (-2.5) ซึ่งปัจจัยสำคัญที่คาดว่าจะส่งผลกระทบต่อภาคเกษตร ได้แก่ ปริมาณน้ำมีเพียงพอต่อการผลิตทั้งพืชและประมง และการดำเนินนโยบายและมาตรการของภาครัฐจูงใจให้เกษตรกรดำเนินการผลิตสินค้าเกษตรอย่างต่อเนื่อง อาทิ การบริหารจัดการน้ำทั้งระบบ โครงการยกระดับเกษตรแปลงใหญ่ด้วยเกษตรสมัยใหม่และเชื่อมโยงตลาด นโยบายตลาดนำการผลิต มาตรการช่วยเหลือต่างๆ รวมทั้งสถานการณ์การแพร่ระบาดของโควิด – 19 คลี่คลายส่งผลดีต่อตลาดสินค้าเกษตร นอกจากนี้ ยังมีปัจจัยที่อาจส่งผลทำให้ผลผลิตทางการเกษตรได้รับความเสียหาย อาทิ ปัญหาโรคพืชและสัตว์ และภาวะฝนทิ้งช่วง รวมทั้งค่าจ้างเครื่องจักรกลการเกษตร และราคาปัจจัยการผลิตที่สูงขึ้นอาจส่งผลกระทบต่อรายได้ของเกษตรกร



1. ภาพรวมเศรษฐกิจจังหวัด

ผลิตภัณฑ์มวลรวมจังหวัด ณ ราคาประจำปี ของจังหวัดลำปาง ปี 2563 มีมูลค่า 40,523 ล้านบาท ประกอบด้วยภาคเกษตรมีมูลค่า 2,729 ล้านบาท และภาคนอกเกษตรมูลค่า 37,794 ล้านบาท โดยสาขาหลักที่ขับเคลื่อนเศรษฐกิจของจังหวัด ได้แก่ สาขาเหมืองแร่ และเหมืองหินมีสัดส่วนร้อยละ 14.1 สาขาการผลิตมีสัดส่วนร้อยละ 14.0 สาขาการค้าส่งและค้าปลีกมีสัดส่วนร้อยละ 12.2 สาขาการผลิตไฟฟ้า ก๊าซ ไอน้ำ และระบบปรับอากาศมีสัดส่วนร้อยละ 8.3 สาขาการเงินและการประกันภัยมีสัดส่วนร้อยละ 8.0 และสาขาอื่น ๆ มีสัดส่วนรวมกันร้อยละ 43.4

โครงสร้างการผลิตทางการเกษตรที่สำคัญของจังหวัดลำปาง ปี 2565 ได้แก่ สาขาพืช ซึ่งมีสัดส่วนมากที่สุดร้อยละ 58.5 ของผลิตภัณฑ์มวลรวมภาคเกษตร หรือ GPP ภาคเกษตร รองลงมา คือ สาขาปศุสัตว์ สาขาบริการทางการเกษตร สาขาประมง และสาขาป่าไม้ คิดเป็นร้อยละ 30.0 7.2 3.6 และ 0.7 ตามลำดับ

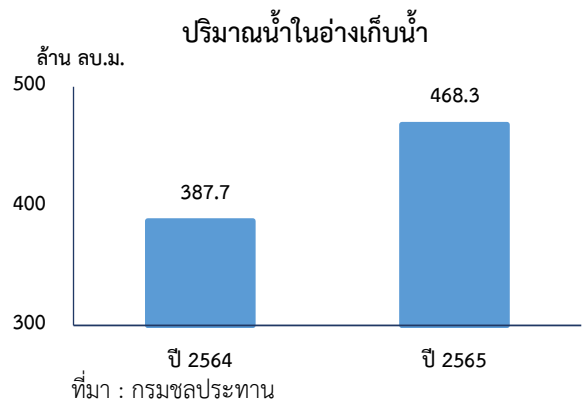


ที่มา : สำนักงานเศรษฐกิจการเกษตรที่ 1

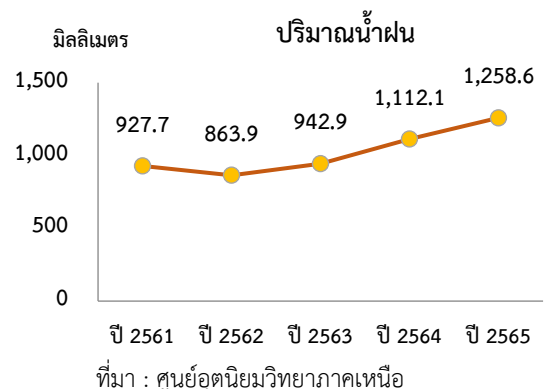
2. ปัจจัยที่เกี่ยวข้องกับการผลิตภาคเกษตร

2.1 สถานการณ์น้ำ

ปริมาณน้ำในอ่างเก็บน้ำสำคัญของจังหวัดลำปาง ปี 2565 ณ วันที่ 1 มกราคม 2566 มีปริมาตรเท่ากับ 468.3 ล้านลูกบาศก์เมตร เพิ่มขึ้นจากปีที่ผ่านมา ซึ่งมีปริมาตร 387.7 ล้านลูกบาศก์เมตร หรือเพิ่มขึ้นร้อยละ 20.79



ปริมาณน้ำฝนในจังหวัดลำปาง ปี 2565 มีปริมาณ 1,258.6 มิลลิเมตร เพิ่มขึ้นจากปีที่ผ่านมา ที่มีปริมาณ 1,112.1 มิลลิเมตร หรือเพิ่มขึ้นร้อยละ 13.17 ในขณะที่จำนวนวันฝนตก มีจำนวน 118 วัน เท่ากับปีที่ผ่านมา



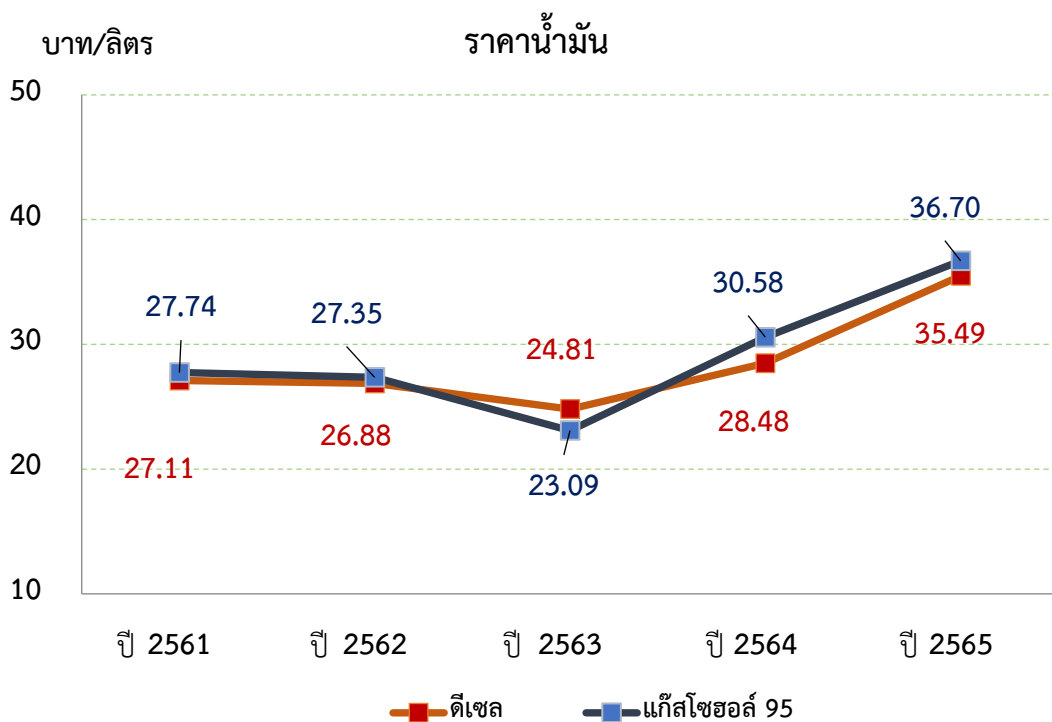


2.2 สถานการณ์ภัยธรรมชาติและโรคระบาด

- สถานการณ์น้ำและสภาพอากาศเอื้ออำนวยต่อการผลิตสินค้าเกษตรทั้งด้านพืช ปศุสัตว์ และประมง
- สถานการณ์การระบาดของโรคพืช และโรคระบาดสัตว์บางชนิด อาทิ โรคอหิวาต์แอฟริกา (ASF) โรคระบบสืบพันธุ์และทางเดินหายใจ (PRRS) และโรคล้มปี่ สกิน ยังคงต้องเฝ้าระวังและควบคุมอย่างใกล้ชิด

2.3 ราคาน้ำมัน

ปี 2565 ราคาน้ำมันแก๊สโซฮอล์ 95 ของจังหวัดลำปาง เฉลี่ยอยู่ที่ 36.70 บาทต่อลิตร เพิ่มขึ้นร้อยละ 20.01 จากปีที่ผ่านมา ซึ่งอยู่ที่ 30.58 บาทต่อลิตร ขณะที่ราคาน้ำมันดีเซลเฉลี่ยอยู่ที่ 35.49 บาทต่อลิตร เพิ่มขึ้นร้อยละ 24.61 จากปีที่ผ่านมา ซึ่งอยู่ที่ 28.48 บาทต่อลิตร



ที่มา : บริษัท ปตท. จำกัด (มหาชน)

2.4 ปัจจัยอื่นๆ ที่เกี่ยวข้อง

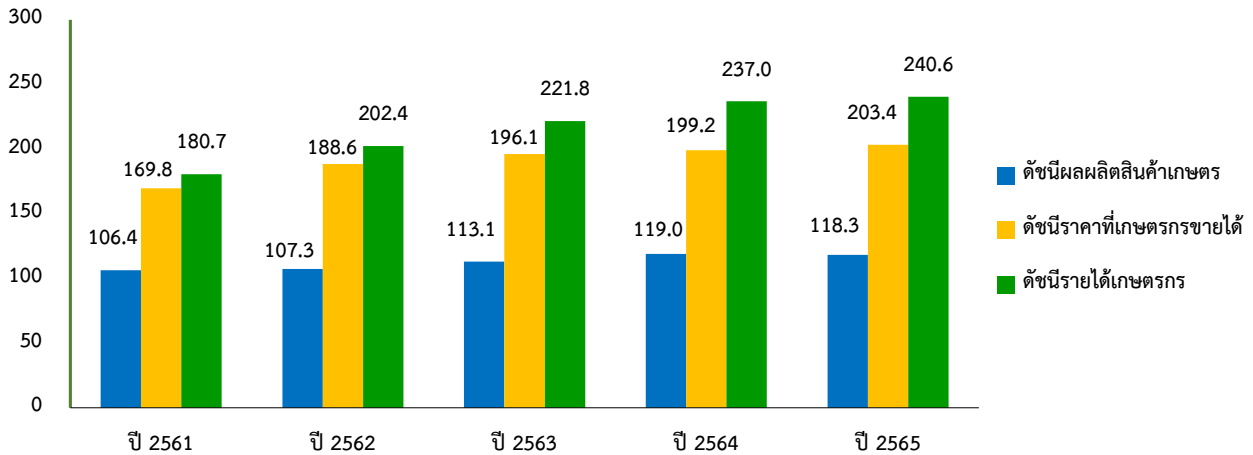
- สถานการณ์ราคาสินค้าเกษตรที่สำคัญหลายชนิดอยู่ในเกณฑ์ดี จึงใจให้เกษตรกรขยายการผลิต
- สถานการณ์การแพร่ระบาดของโควิด-19 คลี่คลาย ทำให้ภาครัฐผ่อนคลายมาตรการ ส่งผลให้ความต้องการสินค้าเกษตรทั้งในประเทศและต่างประเทศเพิ่มขึ้น
- ราคาปัจจัยการผลิตที่สูงขึ้น อาทิ ราคาน้ำมัน ปุ๋ยเคมี สารกำจัดศัตรูพืช และเมล็ดพันธุ์ ส่งผลให้ต้นทุนการผลิตของเกษตรกรเพิ่มสูงขึ้น
- การขับเคลื่อนนโยบายภาคเกษตร อาทิ นโยบายตลาดนำการผลิต การใช้เทคโนโลยีและนวัตกรรมเพื่อเพิ่มมูลค่า การบริหารจัดการสินค้าเกษตรในรูปแบบเกษตรแปลงใหญ่ พัฒนาโครงสร้างพื้นฐานด้านการเกษตร รวมทั้งมาตรการช่วยเหลือต่างๆ ส่งผลดีต่อการผลิตทางการเกษตร



3. เครื่องชี้ภาวะเศรษฐกิจการเกษตรจังหวัดลำปาง

3.1 ดัชนีผลผลิตสินค้าเกษตรปี 2565 อยู่ที่ระดับ 118.3 ลดลงร้อยละ 0.59 จากปีที่ผ่านมา ซึ่งอยู่ที่ระดับ 119.0 ส่วนดัชนีราคาที่เกษตรกรขายได้เพิ่มขึ้นร้อยละ 2.11 จากปีที่ผ่านมา ซึ่งอยู่ที่ระดับ 199.2 ส่งผลให้ดัชนีรายได้เกษตรกรอยู่ที่ระดับ 240.6 เพิ่มขึ้นร้อยละ 1.52 จากปีที่ผ่านมา ซึ่งอยู่ที่ระดับ 237.0

ดัชนีผลผลิตสินค้าเกษตร ดัชนีราคาที่เกษตรกรขายได้ และดัชนีรายได้เกษตรกร

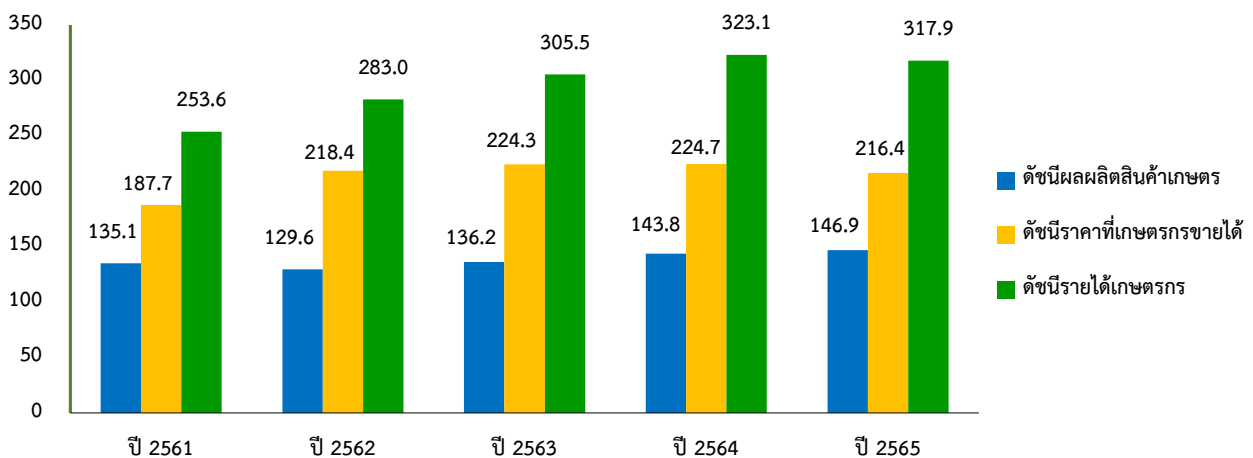


ที่มา : สำนักงานเศรษฐกิจการเกษตรที่ 1

หมายเหตุ : ปีฐานดัชนีปี 2548

3.2 ดัชนีผลผลิตสาขาพืช ปี 2565 อยู่ที่ระดับ 146.9 เพิ่มขึ้นร้อยละ 2.16 จากปีที่ผ่านมา ซึ่งอยู่ที่ระดับ 143.8 ขณะที่ดัชนีราคาพืชที่เกษตรกรขายได้โดยเฉลี่ยอยู่ที่ระดับ 216.4 ลดลงร้อยละ 3.69 จากปีที่ผ่านมา ซึ่งอยู่ที่ระดับ 224.7 ส่งผลให้ดัชนีรายได้ของสาขาพืชลดลงมาอยู่ที่ระดับ 317.9 หรือลดลงร้อยละ 1.61 จากปีที่ผ่านมา ซึ่งอยู่ที่ระดับ 323.1

ดัชนีผลผลิตสินค้าเกษตร ดัชนีราคาที่เกษตรกรขายได้ และดัชนีรายได้เกษตรกร สาขาพืช



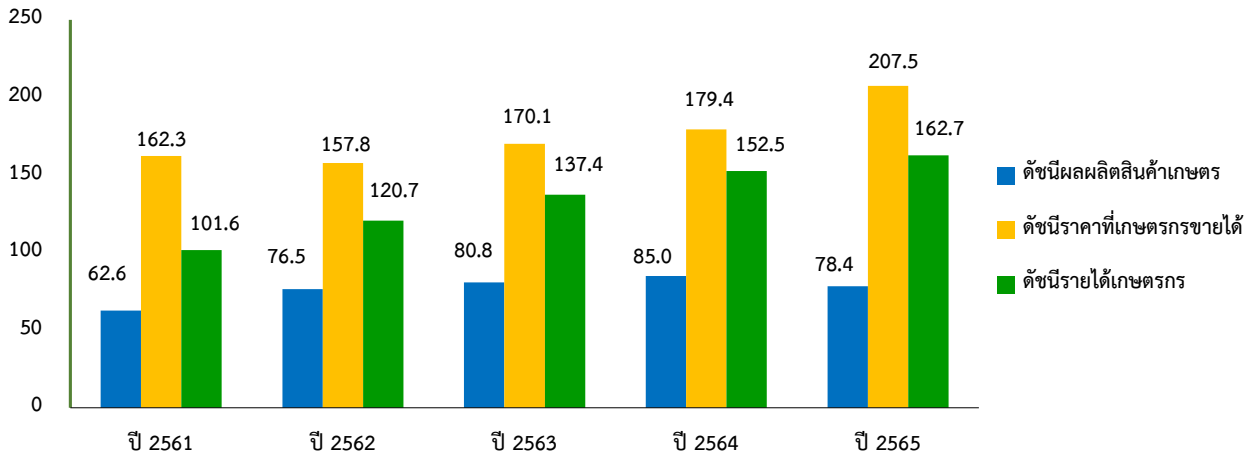
ที่มา : สำนักงานเศรษฐกิจการเกษตรที่ 1

หมายเหตุ : ปีฐานดัชนีปี 2548



3.3 ดัชนีผลผลิตสาขาปศุสัตว์ ปี 2565 อยู่ที่ระดับ 78.4 ลดลงร้อยละ 7.76 จากปีที่ผ่านมา ซึ่งอยู่ที่ระดับ 85.0 ขณะที่ดัชนีราคาสินค้าปศุสัตว์ที่เกษตรกรขายได้โดยเฉลี่ยอยู่ที่ระดับ 207.5 เพิ่มขึ้นร้อยละ 15.66 จากปีที่ผ่านมา ซึ่งอยู่ที่ระดับ 179.4 ส่งผลให้ดัชนีรายได้เกษตรกรสาขาปศุสัตว์อยู่ที่ระดับ 162.7 เพิ่มขึ้นร้อยละ 6.69 จากปีที่ผ่านมา ซึ่งอยู่ที่ระดับ 152.5

ดัชนีผลผลิตสินค้าเกษตร ดัชนีราคาที่เกษตรกรขายได้ และดัชนีรายได้เกษตรกร สาขาปศุสัตว์

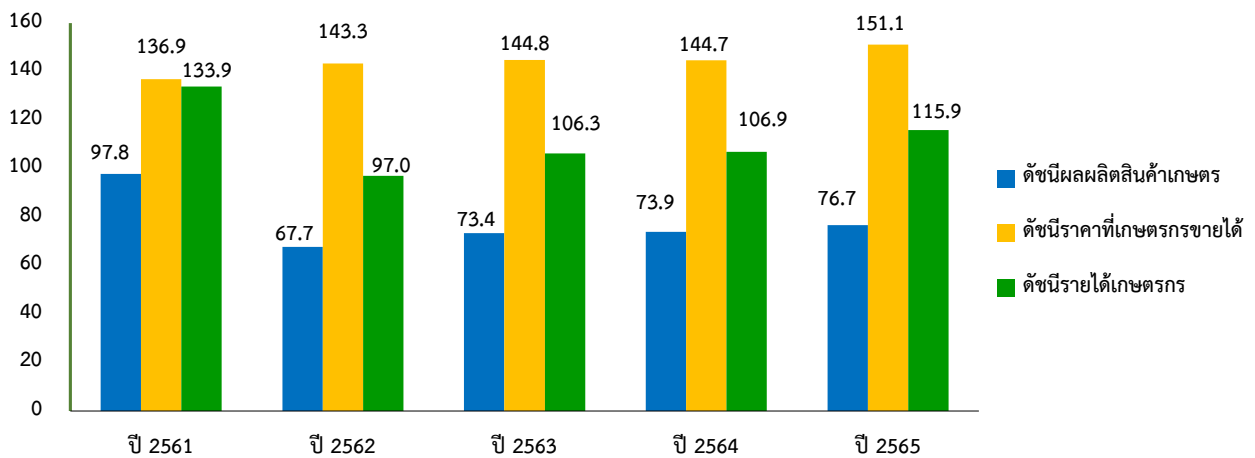


ที่มา : สำนักงานเศรษฐกิจการเกษตรที่ 1

หมายเหตุ : ปีฐานดัชนีปี 2548

3.4 ดัชนีผลผลิตสาขาประมง ปี 2565 อยู่ที่ระดับ 76.7 เพิ่มขึ้นร้อยละ 3.79 จากปีที่ผ่านมา ซึ่งอยู่ที่ระดับ 73.9 ขณะที่ดัชนีราคาสินค้าประมงที่เกษตรกรขายได้โดยเฉลี่ยอยู่ที่ระดับ 151.1 เพิ่มขึ้นร้อยละ 4.42 จากปีที่ผ่านมา ซึ่งอยู่ที่ระดับ 144.7 ส่งผลให้ดัชนีรายได้เกษตรกรสาขาประมงอยู่ที่ระดับ 115.9 เพิ่มขึ้นร้อยละ 8.42 จากปีที่ผ่านมา ซึ่งอยู่ที่ระดับ 106.9

ดัชนีผลผลิตสินค้าเกษตร ดัชนีราคาที่เกษตรกรขายได้ และดัชนีรายได้เกษตรกร สาขาประมง



ที่มา : สำนักงานเศรษฐกิจการเกษตรที่ 1

หมายเหตุ : ปีฐานดัชนีปี 2548



4. ภาวะเศรษฐกิจการเกษตร ปี 2565

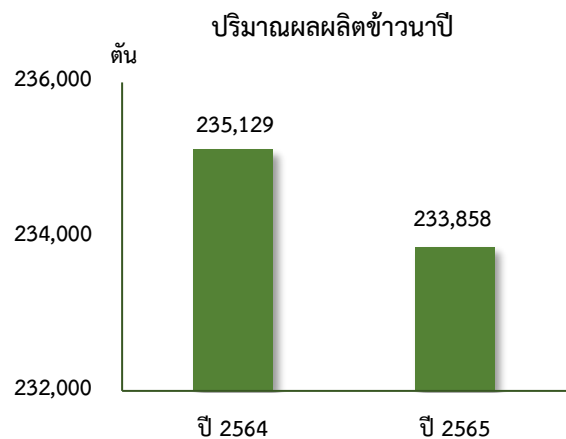
ภาวะเศรษฐกิจการเกษตรของจังหวัดลำปางปี 2565 หดตัวร้อยละ 0.6 เมื่อเทียบกับปีที่ผ่านมา เนื่องจากมีปัจจัยสำคัญที่ส่งผลกระทบต่อภาคเกษตร ได้แก่ สภาพอากาศแปรปรวน สถานการณ์น้ำมีปริมาณมาก เกิดอุทกภัย(น้ำท่วม)บางพื้นที่ ปัจจัยการผลิตมีราคาสูงขึ้น โรคระบาดทั้งด้านพืชและปศุสัตว์ อย่างไรก็ตามราคาสินค้าเกษตรที่สำคัญอยู่ในเกณฑ์ดีจึงใจให้เกษตรกรขยายการผลิต และการดำเนินนโยบายและมาตรการภาครัฐด้านการส่งเสริม สนับสนุนให้ความช่วยเหลือเกษตรกร โดยสาขาพืช สาขาประมง และสาขาบริการทางการเกษตรมีการขยายตัว ขณะที่สาขาปศุสัตว์ และสาขาป่าไม้หดตัว รายละเอียดในแต่ละสาขา มีดังนี้

4.1 สาขาพืช ปี 2565 ขยายตัวร้อยละ 1.0 เมื่อเทียบกับปีที่ผ่านมา โดยผลผลิตพืชที่เพิ่มขึ้น ได้แก่ มันสำปะหลัง สับปะรดโรงงาน ลำไย และกระเทียม ส่วนผลผลิตพืชที่ลดลง ได้แก่ ข้าวนาปี ข้าวโพดเลี้ยงสัตว์ และกาแฟ

❖ ข้าวนาปี

ภาวะการผลิต

ผลผลิตข้าวนาปี ปี 2565 เท่ากับ 233,858 ตัน ลดลงจากปีที่ผ่านมา ซึ่งมีผลผลิต 235,129 ตัน หรือลดลงร้อยละ 0.54 เนื่องจากบางพื้นที่ได้รับความเสียหายจากอุทกภัย(น้ำท่วม) เป็นผลให้ผลผลิตได้รับความเสียหาย



ที่มา : สำนักงานเศรษฐกิจการเกษตรที่ 1

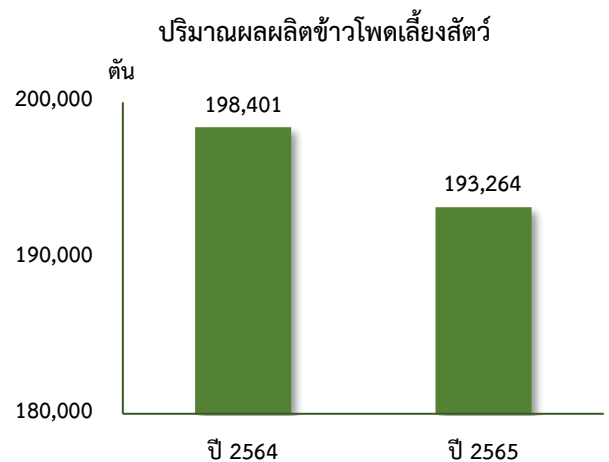
ระดับราคา

ปี 2565 ราคาข้าวเปลือกนาปี (ข้าวเหนียวพันธุ์ กข 6) ณ ความชื้น 15% ที่เกษตรกรขายได้เฉลี่ยตันละ 9,713 บาท เพิ่มขึ้นจากปีที่ผ่านมาร้อยละ 1.40 ซึ่งมีราคาเฉลี่ยอยู่ที่ตันละ 9,575 บาท เนื่องจากผลผลิตออกสู่ตลาดลดลง แต่ผู้บริโภคยังมีความต้องการบริโภคอย่างต่อเนื่อง

❖ ข้าวโพดเลี้ยงสัตว์

ภาวะการผลิต

ปริมาณผลผลิตข้าวโพดเลี้ยงสัตว์ ในปี 2565 เท่ากับ 193,264 ตัน ลดลงจากปีที่ผ่านมา ซึ่งผลิตได้ 198,401 ตัน หรือลดลงร้อยละ 2.59 เนื่องจากบางพื้นที่ได้รับความเสียหายจากอุทกภัย (น้ำท่วม)



ที่มา : สำนักงานเศรษฐกิจการเกษตรที่ 1

ระดับราคา

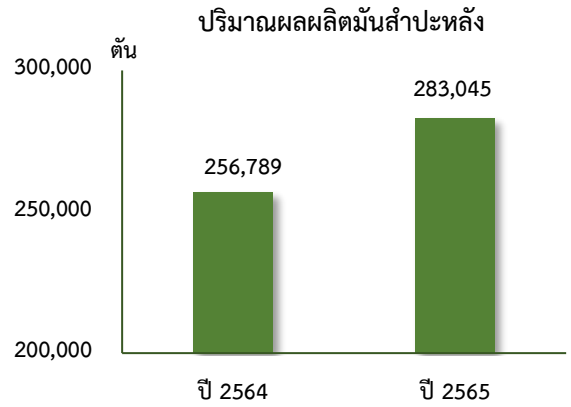
ปี 2565 ราคาข้าวโพดเลี้ยงสัตว์ที่เกษตรกรขายได้ ณ ความชื้น 14.5% เฉลี่ยอยู่ที่กิโลกรัมละ 8.35 บาท โดยเพิ่มขึ้นจากปีที่ผ่านมาร้อยละ 4.38 ซึ่งมีราคาเฉลี่ยกิโลกรัมละ 8.00 บาท เนื่องจากสถานการณ์การระบาดของโรคโควิด-19 ส่งผลต่อการนำเข้าสินค้าข้าวโพดเลี้ยงสัตว์ ผลผลิตจึงไม่เพียงพอต่อความต้องการใช้ในประเทศ



❖ มั้ส้ปะหล้ง

ภาวะการผลิต

ปริมาณมั้ส้ปะหล้ง ปี 2565 เท่กั้บ 283,045 ตัน เพิ่มขึ้นจากปีที่ผ่านมา ซึ่งผลิตได้ 256,789 ตัน หรือเพิ่มขึ้นร้อยละ 10.22 เนื่องจากราคาที่เกษตรกรขายได้อยู่ในเกณฑ์ดี ปริมาณน้ำเพียงพอต่อการเพาะปลูกและบางส่วนปลูกแทนข้าวโพดเลี้ยงสัตว์



ที่มา : สำนักงานเศรษฐกิจการเกษตรที่ 1

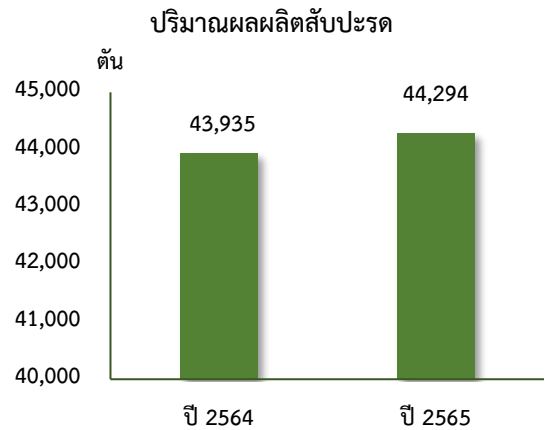
ระดับราคา

ปี 2565 ราคามั้ส้ปะหล้งสดคละที่เกษตรกรขายได้เฉลี่ยอยู่ที่กิโลกรัมละ 2.26 บาท โดยเพิ่มขึ้นจากปีที่ผ่านมาร้อยละ 13.00 ซึ่งมีราคาเฉลี่ยกิโลกรัมละ 2.00 บาท เนื่องจากผลผลิตมีน้ำหนักและมีคุณภาพ (เชื้อแป้งสูง) และความตลาดมีความต้องการอย่างต่อเนื่อง

❖ ส้ปะรดโรงงาน

ภาวะการผลิต

ปริมาณผลผลิตส้ปะรดโรงงานในปี 2565 เท่กั้บ 44,294 ตัน เพิ่มขึ้นจากปีที่ผ่านมา ซึ่งผลิตได้ 43,935 ตัน หรือเพิ่มขึ้นร้อยละ 0.8 เนื่องจากปริมาณน้ำฝนมีเพียงพอต่อการเจริญเติบโตและพื้นที่เพาะปลูกส้ปะรดที่ปลูกใหม่เริ่มให้ผลผลิตเต็มที่



ที่มา : สำนักงานเศรษฐกิจการเกษตรที่ 1

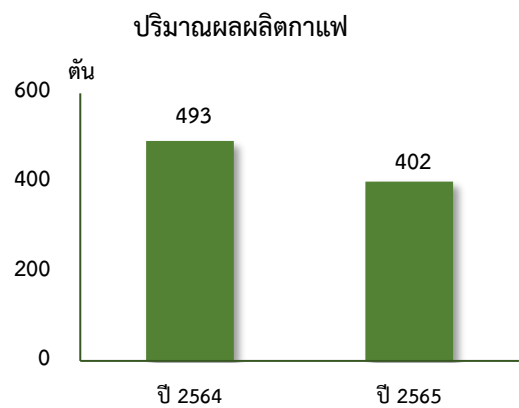
ระดับราคา

ปี 2565 ราคาส้ปะรดโรงงานที่เกษตรกรขายได้ เฉลี่ยอยู่ที่กิโลกรัมละ 6.80 บาท โดยเพิ่มขึ้นจากปีที่ผ่านมาร้อยละ 20.35 ซึ่งมีราคาเฉลี่ยกิโลกรัมละ 5.65 บาท เนื่องจากโรงงานอุตสาหกรรมมีความต้องการอย่างต่อเนื่อง

❖ กาแฟ

ภาวะการผลิต

ปริมาณผลผลิตกาแฟในปี 2565 เท่กั้บ 402 ตัน ลดลงจากปีที่ผ่านมา ซึ่งผลิตได้ 493 ตัน หรือลดลงร้อยละ 18.46 เนื่องจากบางพื้นที่ต้นกาแฟขาดน้ำในช่วงติดดอกทำให้ดอกร่วงและติดผลน้อย



ที่มา : สำนักงานเศรษฐกิจการเกษตรที่ 1

ระดับราคา

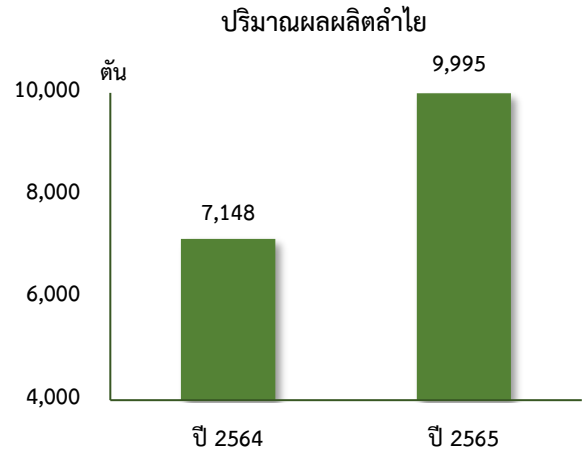
ปี 2565 ราคาสารกาแฟ (อาราบิก้า) ที่เกษตรกรขายได้ เฉลี่ยอยู่ที่กิโลกรัมละ 145 บาท โดยเพิ่มขึ้นจากปีที่ผ่านมาร้อยละ 2.11 ซึ่งมีราคาเฉลี่ยกิโลกรัมละ 142 บาท เนื่องจากตลาดมีความต้องการอย่างต่อเนื่อง



❖ ลำไย

ภาวะการผลิต

ปริมาณผลผลิตลำไยปี 2565 เท่ากับ 9,995 ตัน เพิ่มขึ้นจากปีที่ผ่านมา ซึ่งมีผลผลิต 7,148 ตัน หรือเพิ่มขึ้นร้อยละ 39.83 เนื่องจากสภาพอากาศหนาวเย็นอย่างต่อเนื่องในช่วงติดดอก และปริมาณน้ำฝนเพียงพอต่อการออกผล



ที่มา : สำนักงานเศรษฐกิจการเกษตรที่ 1

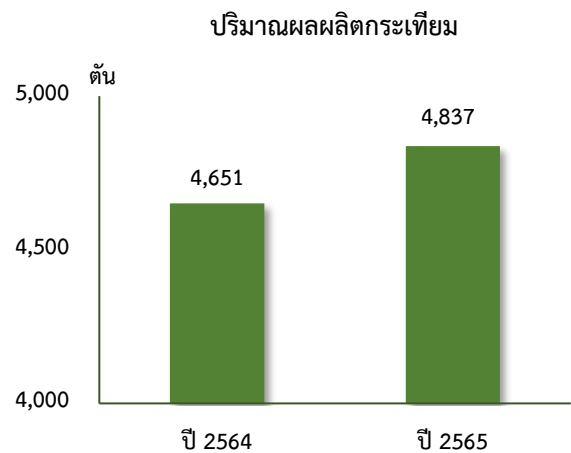
ระดับราคา

ปี 2565 ราคาลำไยร่วงเกรด A (พันธุ์อีดอ) ที่เกษตรกรขายได้เฉลี่ยกิโลกรัมละ 7.00 บาท โดยลดลงจากปีที่ผ่านมาร้อยละ 21.70 ซึ่งมีราคาเฉลี่ยกิโลกรัมละ 8.94 บาท เนื่องจากสถานการณ์การระบาดของโรคโควิด 19-ส่งผลกระทบต่อ การส่งออก ไปยังต่างประเทศ เช่น จีน ทำให้ผู้ประกอบการ/โรงงานแปรรูปซื้อผลผลิตจากเกษตรกรลดลง

❖ กระเทียม

ภาวะการผลิต

ปริมาณผลผลิตกระเทียมในปี 2565 เท่ากับ 4,837 ตัน เพิ่มขึ้นจากปีที่ผ่านมา ซึ่งผลิตได้ 4,651 ตัน หรือเพิ่มขึ้นร้อยละ 4.00 เนื่องจากปริมาณน้ำเพียงพอต่อการเพาะปลูก และสภาพอากาศหนาวเย็นเหมาะสม ทำให้กระเทียมมีการเจริญเติบโตเต็มที่



ที่มา : สำนักงานเศรษฐกิจการเกษตรที่ 1

ระดับราคา

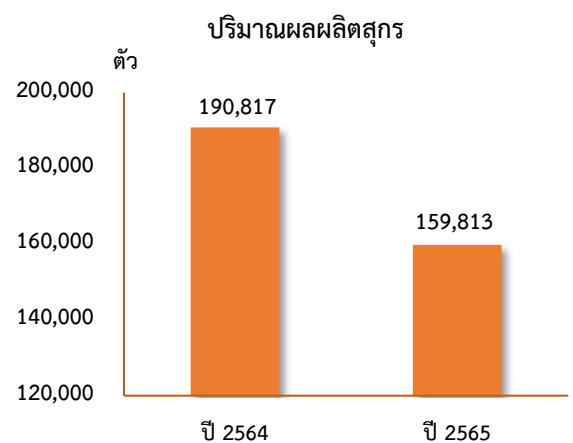
ปี 2565 ราคกระเทียมแห้ง 90 วัน ที่เกษตรกรขายได้เฉลี่ยอยู่ที่กิโลกรัมละ 57.67 บาท โดยเพิ่มขึ้นจากปีที่ผ่านมาร้อยละ 1.53 ซึ่งมีราคาเฉลี่ยกิโลกรัมละ 56.80 บาท เนื่องจากความต้องการของตลาดมีอย่างต่อเนื่อง

4.2 สาขาปศุสัตว์ ปี 2565 หดตัวร้อยละ 6.5 เมื่อเทียบกับปีที่ผ่านมา โดยผลผลิตปศุสัตว์ที่ลดลง ได้แก่ สุกร ส่วนผลผลิตปศุสัตว์ ที่เพิ่มขึ้น ได้แก่ ไก่เนื้อ โคเนื้อ และกระบือ

❖ สุกร

ภาวะการผลิต

ปริมาณการผลิตสุกรมี่ชีวิตปี 2565 มีจำนวน 159,813 ตัว ลดลงจากปีที่ผ่านมา ที่มีปริมาณการผลิต 190,817 ตัว หรือลดลงร้อยละ 16.25 เนื่องจากเกษตรกรลดปริมาณการเลี้ยง บางรายพักคอกหรือเลิกเลี้ยง จากมาตรการเฝ้าระวัง ป้องกัน และควบคุมโรคอหิวาต์แอฟริกา (ASF) และ PRRS ขณะนี้ในบางพื้นที่ประสบปัญหาน้ำท่วมทำให้ผลผลิตสุกร ได้รับความเสียหาย



ที่มา : สำนักงานเศรษฐกิจการเกษตรที่ 1



ระดับราคา

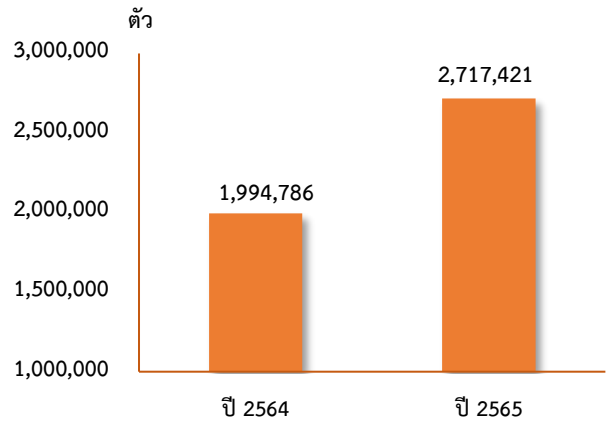
ปี 2565 ราคาสุกรน้ำหนักต่ำกว่า 100 กิโลกรัม ที่เกษตรกรขายได้เฉลี่ยอยู่ที่กิโลกรัมละ 92.50 บาท โดยเพิ่มขึ้นจากปีที่ผ่านมา ร้อยละ 24.16 ซึ่งมีราคาเฉลี่ยกิโลกรัมละ 74.50 บาท เนื่องจากปริมาณผลผลิตลดลง ในขณะที่ความต้องการบริโภคในประเทศ และต่างประเทศยังคงมีอยู่อย่างต่อเนื่อง

❖ ไม้เนื้อ

ภาวะการผลิต

ปริมาณการผลิตไม้เนื้อปี 2565 มีจำนวน 2,717,421 ตัว เพิ่มขึ้นจากปีที่ผ่านมา ที่มีปริมาณการผลิต 1,994,786 ตัว หรือเพิ่มขึ้น ร้อยละ 36.23 เนื่องจากความต้องการบริโภคในประเทศเพิ่มขึ้นอย่างต่อเนื่อง โดยผู้บริโภคปรับตัวพฤติกรรมบริโภคโปรตีนจากเนื้อไก่ ซึ่งมีคุณภาพดีและราคาถูกทดแทนเนื้อหมู ส่งผลให้เกษตรกรบางส่วน ขยายการผลิตเลี้ยง

ปริมาณผลผลิตไม้เนื้อ



ที่มา : สำนักงานเศรษฐกิจการเกษตรที่ 1

ระดับราคา

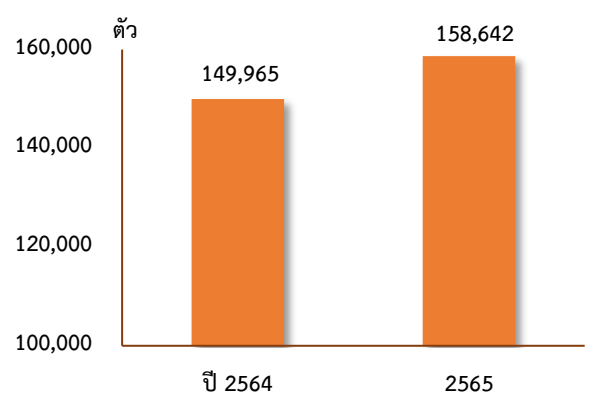
ในปี 2565 ราคาไม้เนื้อที่เกษตรกรขายได้เฉลี่ยอยู่ที่กิโลกรัมละ 44.00 บาท โดยเพิ่มขึ้นจากปีที่ผ่านมา ร้อยละ 26.98 ซึ่งมีราคาเฉลี่ยอยู่ที่กิโลกรัมละ 34.65 บาท เนื่องจากราคาปรับตัวเพิ่มขึ้นตามความต้องการของตลาดที่เพิ่มขึ้น และสอดคล้องกับความต้องการบริโภคเนื้อไก่ทดแทนเนื้อสุกรที่มีราคาปรับตัวสูงขึ้น

❖ โคเนื้อ

ภาวะการผลิต

ปริมาณการผลิตโคเนื้อมีชีวิตปี 2565 มีจำนวน 158,642 ตัว เพิ่มขึ้นจากปีที่ผ่านมา ที่มีปริมาณการผลิต 149,965 ตัว หรือเพิ่มขึ้นร้อยละ 5.79 เนื่องจากนโยบายส่งเสริมการเลี้ยงโคเนื้อของภาครัฐที่มีอย่างต่อเนื่อง ประกอบกับราคาเนื้อโคอยู่ในเกณฑ์ดี เกษตรกรจึงขยายการผลิตโคเนื้อ

ปริมาณผลผลิตโคเนื้อ



ที่มา : สำนักงานเศรษฐกิจการเกษตรที่ 1

ระดับราคา

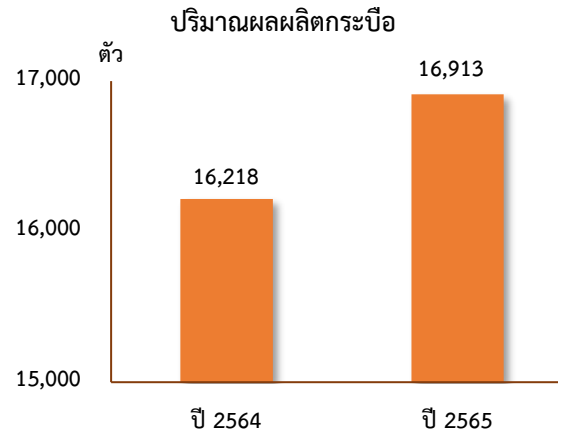
ในปี 2565 ราคาโคเนื้อเฉลี่ยอยู่ที่ตัวละ 28,000 บาท โดยเพิ่มขึ้นจากปีที่ผ่านมา ร้อยละ 21.74 ซึ่งมีราคาเฉลี่ยตัวละ 23,000 บาท เนื่องจากมีความต้องการบริโภคเนื้อวัวเพิ่มขึ้น



❖ **กระบือ**

ภาวะการผลิต

ปริมาณการผลิตกระบือปี 2565 มีจำนวน 16,913 ตัว เพิ่มขึ้นจากปีที่ผ่านมา ที่มีปริมาณการผลิต 16,218 ตัว หรือเพิ่มขึ้นร้อยละ 4.29 เนื่องจากมีเกษตรกรรายใหม่เพิ่มขึ้น รวมถึงเกษตรกรมีการปรับตัวในการเลี้ยง และมีมาตรการเฝ้าระวังโรคระบาดในสัตว์ (ลัมปี สกิน) อย่างเข้มงวด



ที่มา : สำนักงานเศรษฐกิจการเกษตรที่ 1

ระดับราคา

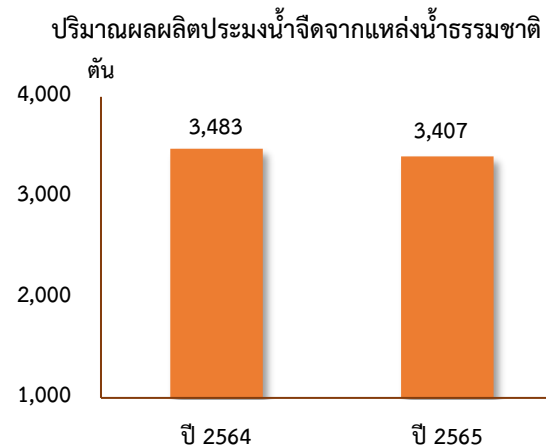
ในปี 2565 ราคากระบือเฉลี่ยอยู่ที่ตัวละ 22,500 บาท โดยเพิ่มขึ้นจากปีที่ผ่านมา ร้อยละ 7.14 ซึ่งมีราคาเฉลี่ยตัวละ 21,000 บาท เนื่องจากความต้องการของผู้บริโภคในจังหวัดเพิ่มขึ้น ประกอบกับมีการควบคุมการเคลื่อนย้ายกระบือในพื้นที่อย่างเข้มงวดเพื่อหลีกเลี่ยงโรคระบาด

4.3 สาขาประมง ปี 2565 ขยายตัวร้อยละ 3.8 เมื่อเทียบกับปีที่ผ่านมา โดยผลผลิตประมงที่เพิ่มขึ้น ได้แก่ ประมงน้ำจืดเพาะเลี้ยง ส่วนผลผลิตประมงที่ลดลง ได้แก่ ประมงน้ำจืดจากแหล่งน้ำธรรมชาติ

❖ **ประมงน้ำจืดจากแหล่งน้ำธรรมชาติ**

ภาวะการผลิต

ผลผลิตประมงน้ำจืดจากแหล่งน้ำธรรมชาติ ปี 2565 เท่ากับ 3,407 ตัน ลดลงจากปีที่ผ่านมา ซึ่งมีผลผลิต 3,483 ตัน หรือลดลงร้อยละ 2.18 เนื่องจากผลกระทบจากภัยธรรมชาติ อุทกภัย(น้ำท่วม) บางพื้นที่ ส่งผลให้การจับสัตว์น้ำตามธรรมชาติลดลงเล็กน้อย อย่างไรก็ตามสัตว์น้ำตามธรรมชาติยังสามารถเจริญเติบโตได้ดีจากปริมาณน้ำที่มากกว่าปีที่ผ่านมา



ที่มา : สำนักงานเศรษฐกิจการเกษตรที่ 1

ระดับราคา

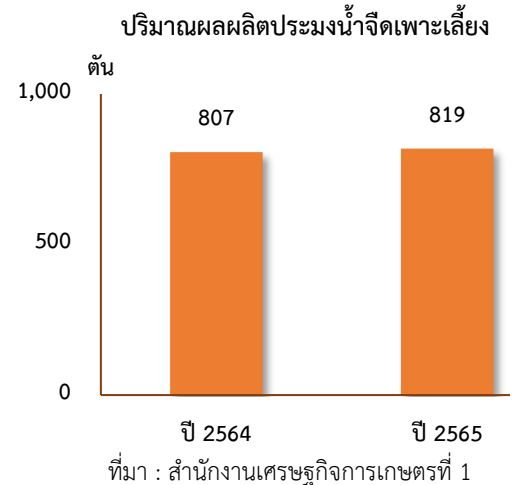
ปี 2565 ราคาประมงน้ำจืดจากแหล่งน้ำธรรมชาติที่เกษตรกรขายได้ เฉลี่ยกิโลกรัมละ 50.00 บาท โดยเพิ่มขึ้นจากปีที่ผ่านมา ร้อยละ 4.17 ซึ่งมีราคาเฉลี่ยกิโลกรัมละ 48.00 บาท เนื่องจากความต้องการของผู้บริโภคอย่างต่อเนื่อง



❖ ประมงน้ำจืดเพาะเลี้ยง

ภาวะการผลิต

ผลผลิตประมงน้ำจืดเพาะเลี้ยง ปี 2565 เท่ากับ 819 ตัน เพิ่มขึ้นจากปีที่ผ่านมา ซึ่งมีผลผลิต 807 ตัน หรือเพิ่มขึ้นร้อยละ 1.49 เนื่องจากสถานการณ์น้ำในแหล่งน้ำธรรมชาติมีเพียงพอต่อการเลี้ยงตลอดรอบการผลิต

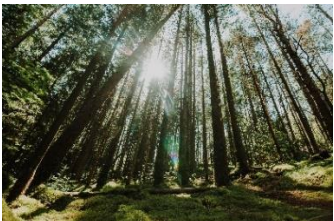


ระดับราคา

ปี 2565 ราคาประมงน้ำจืดเพาะเลี้ยงที่เกษตรกรขายได้ เฉลี่ยกิโลกรัมละ 57.00 บาท โดยเพิ่มขึ้นจากปีที่ผ่านมาร้อยละ 3.64 ซึ่งมีราคาเฉลี่ยกิโลกรัมละ 55.00 บาท เนื่องจากความต้องการของผู้บริโภคอย่างต่อเนื่อง



4.4 สาขาบริการการเกษตร ปี 2565 ขยายตัวร้อยละ 3.7 เมื่อเทียบกับปีที่ผ่านมา เนื่องจากมีการเพิ่มพื้นที่ปลูกพืชมากขึ้น เช่น ข้าวนาปรัง จึงมีกิจกรรมการเตรียมดินและการเก็บเกี่ยวเพิ่มขึ้น เกษตรกรจ้างบริการเกี่ยวนาข้าวเพิ่มขึ้น



4.5 สาขาป่าไม้ ปี 2565 หดตัวร้อยละ 2.4 เมื่อเทียบกับปีที่ผ่านมา เนื่องจากการทำไม้ลดลงสอดคล้องตามแผนการทำไม้ขององค์การอุตสาหกรรมป่าไม้ (อ.อ.ป.)

5. แนวโน้มภาวะเศรษฐกิจการเกษตร ปี 2566

ภาวะเศรษฐกิจการเกษตรของภาคเหนือ ในปี 2566 คาดว่าจะขยายตัวอยู่ในช่วงร้อยละ 3.6 – 4.6 เมื่อเทียบกับปีที่ผ่านมา เนื่องจากปัจจัยสนับสนุน อาทิ สภาพอากาศที่คาดว่าจะเอื้ออำนวยต่อการผลิต ปริมาณน้ำมีเพียงพอต่อการเพาะปลูกพืช และการทำประมง ราคาสินค้าเกษตรหลายชนิดอยู่ในเกณฑ์ดี ภาครัฐดำเนินนโยบายปฏิรูปภาคการเกษตรอย่างต่อเนื่อง อาทิ ส่งเสริมการผลิตรูปแบบกลุ่มแปลงใหญ่ที่สอดคล้องกับความต้องการของตลาด การใช้เทคโนโลยีนวัตกรรม การบริหารจัดการน้ำอย่างเป็นระบบ และการจัดทำฐานข้อมูลขนาดใหญ่ (Big Data) ตลอดจนการบูรณาการขับเคลื่อนนโยบายด้านการเกษตรของหน่วยงานระดับพื้นที่อย่างเป็นรูปธรรม อย่างไรก็ตาม ยังคงมีปัจจัยเสี่ยงที่ไม่สามารถควบคุมได้ โดยเฉพาะผลกระทบที่ได้รับจากการเปลี่ยนแปลงของสภาพภูมิอากาศ (Climate Change) สถานการณ์ภัยแล้งฝนทิ้งช่วง ปริมาณน้ำต้นทุน โรคแมลงศัตรูพืชและโรคระบาดสัตว์ ราคาปัจจัยการผลิตที่สูงขึ้น รวมทั้งสถานการณ์การแพร่ระบาดของโรคโควิด-19 ที่ยังคงยืดเยื้ออาจส่งผลกระทบต่อภาวะเศรษฐกิจและการส่งออกสินค้าเกษตร โดยสาขาพืช สาขาปศุสัตว์ และสาขาบริการทางการเกษตร ยังคงขยายตัว ส่วนสาขาประมง และสาขาป่าไม้ มีการหดตัว รายละเอียดในแต่ละสาขา มีดังนี้



5.1 สาขาพืช ในปี 2566 คาดว่าจะขยายตัวอยู่ในช่วงร้อยละ 1.1 – 2.1 เมื่อเทียบกับปีที่ผ่านมา เนื่องจากคาดว่าปริมาณผลผลิตสินค้าพืชที่สำคัญเพิ่มขึ้น ได้แก่ **ข้าวนาปรัง** เนื่องจากเกษตรกรมีการขยายเนื้อที่เพาะปลูก ประกอบกับราคาที่เกษตรกรขายได้ยังอยู่ในเกณฑ์ดี และคาดว่าปริมาณน้ำต้นทุนเพียงพอจากน้ำชลประทาน **ข้าวโพดเลี้ยงสัตว์** เนื่องจากมีความต้องการจากอุตสาหกรรมการผลิตอาหารสัตว์อย่างต่อเนื่อง ประกอบกับราคาอยู่ในเกณฑ์ดีจึงใจให้เกษตรกรดูแลผลผลิตดีขึ้น **ลำไย** คาดว่าสภาพอากาศจะเอื้ออำนวยต่อการติดช่อดอกทำให้ปริมาณผลผลิตเพิ่มขึ้น **กระเทียม** คาดว่าสภาพอากาศไม่แปรปรวน โดยเฉพาะช่วงฤดูหนาวสภาพอากาศหนาวเย็น กลางวันอากาศไม่ร้อนจัด มีปริมาณน้ำเพียงพอ ทำให้กระเทียมเจริญเติบโตได้ดี **กาแฟ** เนื่องจากสภาพอากาศเอื้ออำนวย และมีปริมาณน้ำฝนเพียงพอ ทำให้ต้นกาแฟสมบูรณ์ออกดอกติดผลมาก สำหรับสินค้าที่คาดว่าจะมีปริมาณผลผลิตลดลง ได้แก่ **ข้าวนาปี** เนื่องจากราคาข้าวเปลือกในฤดูกาลเพาะปลูกที่ผ่านมาไม่จูงใจ รวมทั้งต้นทุนการผลิตที่เพิ่มขึ้นจากราคาปัจจัยการผลิตที่สูงขึ้น และขาดแคลนแรงงานภาคเกษตร เกษตรกรจึงปรับเปลี่ยนพื้นที่โดยปล่อยให้เช่าปลูกข้าวโพดเลี้ยงสัตว์ และบางพื้นที่ที่ทิ้งร้าง **มันสำปะหลัง** คาดว่าต้นทุนการผลิตที่เพิ่มขึ้นจากราคาปัจจัยการผลิตที่สูงขึ้น ส่งผลให้เกษตรกรไม่เอาใจใส่ดูแลผลผลิต และ **สับปะรดโรงงาน** คาดว่าเนื้อที่ปลูกลดลง เนื่องจากราคาสับปะรดโรงงานมีแนวโน้มลดลง ประกอบกับต้นทุนการผลิตเพิ่มสูงขึ้น เกษตรกรจึงปรับเปลี่ยนไปปลูกสับปะรดเพื่อการบริโภคสดแทน

5.2 สาขาปศุสัตว์ ในปี 2566 คาดว่าจะขยายตัวอยู่ในช่วงร้อยละ 5.0 – 6.0 เมื่อเทียบกับปีที่ผ่านมา เนื่องจากคาดว่าปริมาณผลผลิตสินค้าปศุสัตว์ที่สำคัญมีแนวโน้มเพิ่มขึ้น ได้แก่ **ไก่เนื้อ** ผลผลิตเพิ่มขึ้นเพื่อรองรับความต้องการบริโภคที่ขยายตัว ประกอบกับภาครัฐ

มีมาตรการควบคุมป้องกันและเฝ้าระวังโรคระบาดอย่างมีประสิทธิภาพ **สุกร** เนื่องจากมีเกษตรกรรายใหม่เข้ามาเลี้ยงเพิ่มขึ้น จากผลกระทบของสถานการณ์โควิด-19 ส่วนหนึ่งจากแรงงานย้ายกลับภูมิลำเนาประกอบอาชีพเกษตรกรรม ประกอบกับตลาดมีความต้องการอย่างต่อเนื่องทั้งในและต่างจังหวัด ส่งผลให้ปริมาณผลผลิตเพิ่มขึ้น **โคเนื้อ** เนื่องจากภาครัฐมีการบริหารจัดการวัคซีนป้องกันโรคคอตีบ สกนอย่างต่อเนื่อง เฝ้าระวังโรคระบาดได้ดี และได้รับการสนับสนุนโครงการต่างๆ ของภาครัฐ และ **กระบือ** เนื่องจากมีเกษตรกรที่เลี้ยงกระบือเพิ่มมากขึ้น โดยซื้อกระบือจากต่างจังหวัดมาเลี้ยงเป็นอาชีพเสริม และผลิตลูกพันธุ์ชาย

5.3 สาขาประมง ในปี 2566 คาดว่าจะหดตัวอยู่ในช่วงร้อยละ (-1.3) – (-0.3) เมื่อเทียบกับปีที่ผ่านมา เนื่องจากการผลิตลูกปลาลดลง หรือหากจะเลี้ยงเชิงพาณิชย์ต้องส่งลูกพันธุ์จากต่างจังหวัดเข้ามาเลี้ยงในช่วงฤดูหนาวที่มีอุณหภูมิต่ำ มีความเสี่ยงต่อการเลี้ยงซึ่งอาจส่งผลให้มีค่าใช้จ่ายด้านการบริหารจัดการเพิ่มขึ้น ส่งผลให้ปริมาณผลผลิตลดลง อย่างไรก็ตามหากปริมาณน้ำในอ่างเก็บน้ำและแหล่งน้ำธรรมชาติมีปริมาณเพียงพอ และสภาพอากาศเอื้ออำนวยต่อการเพาะเลี้ยงปลาในกระชังและปลาธรรมชาติ อาจส่งผลให้ปริมาณผลผลิตปรับตัวเพิ่มขึ้นได้

5.4 สาขาบริการทางการเกษตร ในปี 2566 คาดว่าจะขยายตัวเล็กน้อยในช่วงร้อยละ (-0.4) – 0.6 เมื่อเทียบกับปีที่ผ่านมา เนื่องจากคาดว่าพื้นที่เพาะปลูกข้าวนาปรังเพิ่มขึ้น จึงมีการจ้างเตรียมดิน และเก็บเกี่ยวผลผลิตเพิ่มขึ้น ผลมาจากสภาพอากาศ ปริมาณน้ำชลประทาน และแหล่งน้ำธรรมชาติที่มีมากกว่าปีที่แล้ว

5.5 สาขาป่าไม้ ในปี 2566 คาดว่าจะหดตัวอยู่ในช่วงร้อยละ (-3.5) – (-2.5) เมื่อเทียบกับปีที่ผ่านมา เนื่องจากการบริหารจัดการไม้ตามแผนการตัดไม้ขององค์การอุตสาหกรรมป่าไม้มีแผนลดปริมาณการผลิตลง



ตารางที่ 1 อัตราการเติบโตของผลิตภัณฑ์มวลรวมภาคเกษตรจังหวัดลำปาง

หน่วย : ร้อยละ

สาขา	ปี 2565	ปี 2566
ภาคเกษตร	(- 0.6)	3.6 – 4.6
พืช	1.0	1.1 – 2.1
ปศุสัตว์	(- 6.5)	5.0 – 6.0
ประมง	3.8	(-1.3) – (-0.3)
บริการทางการเกษตร	3.7	(-0.4) – 0.6
ป่าไม้	(- 2.4)	(-3.5) – (-2.5)

ที่มา : สำนักงานเศรษฐกิจการเกษตรที่ 1

ตารางที่ 2 ผลผลิตสินค้าเกษตรที่สำคัญ (ปีปฏิทิน)

หน่วย : ตัน

สินค้า	ปี 2564	ปี 2565	อัตราการเปลี่ยนแปลง (ร้อยละ)
ข้าวนาปี (ข้าวเหนียวพันธุ์ กข 6)	235,129	233,858	- 0.54
ข้าวโพดเลี้ยงสัตว์ ณ ความชื้น %14.5	198,401	193,264	- 2.59
มันสำปะหลังสดคละ	256,789	283,045	10.22
สับปะรดโรงงาน	43,935	44,294	0.82
กาแฟ	493	402	- 18.46
ลำไยร่วงเกรด A (พันธุ์อีดอ)	7,148	9,995	39.83
กระเทียม(ตัน)	4,651	4,837	4.00
สุกร น้ำหนักต่ำกว่า100 กิโลกรัม (ตัว)	190,817	159,813	- 16.25
ไก่เนื้อ (ตัว) ^{1/}	1,994,786	2,717,421	36.23
โคเนื้อ (ตัว) ^{1/}	149,965	158,642	5.79
กระบือ (ตัว) ^{1/}	16,218	16,913	4.29
ประมงน้ำจืดจากแหล่งน้ำธรรมชาติ ^{2/}	3,483	3,407	- 2.18
ประมงน้ำจืดเพาะเลี้ยง ^{2/}	807	819	1.49

ที่มา : สำนักงานเศรษฐกิจการเกษตรที่ 1

หมายเหตุ : ^{1/} กรมปศุสัตว์

^{2/} กรมประมง



ตารางที่ 3 ราคาสินค้าเกษตรที่เกษตรกรขายได้

หน่วย : บาท/กิโลกรัม

สินค้า	ปี 2564	ปี 2565	อัตราการเปลี่ยนแปลง (ร้อยละ)
ข้าวนาปี (ข้าวเหนียวพันธุ์ กข 6) ณ ความชื้น 14 % (บาท/ตัน)	9,575.00	9,713.00	1.40
ข้าวโพดเลี้ยงสัตว์ ณ ความชื้น %14.5	8.00	8.35	4.38
มันสำปะหลังสดคละ	2.00	2.26	13.00
สับปะรดโรงงาน	5.65	6.80	20.35
กาแฟ (สารกาแฟอาราบิก้า)	142.00	145.00	2.11
ลำไยร่วงเกรด A (พันธุ์อู๊ดอ)	8.94	7.00	- 21.70
กระเทียมแห้ง 90 วัน	56.80	57.67	1.53
สุกร น้ำหนักต่ำกว่า 100 กิโลกรัม	74.50	92.50	24.16
ไก่เนื้อ ^{2/}	34.65	44.00	26.98
โคเนื้อ (บาท/ตัว) ^{2/}	23,000.00	28,000.00	21.74
กระบือ (บาท/ตัว) ^{2/}	21,000.00	22,500.00	7.14
ประมงน้ำจืดจากแหล่งน้ำธรรมชาติ ^{2/}	48.00	50.00	4.17
ประมงน้ำจืดเพาะเลี้ยง ^{2/}	55.00	57.00	3.64

ที่มา : สำนักงานเศรษฐกิจการเกษตรที่ 1

หมายเหตุ : ^{1/} กรมปศุสัตว์

^{2/} กรมประมง

จัดทำโดย

สำนักงานเศรษฐกิจการเกษตรที่ 1

ภายในบริเวณสถานีพัฒนาที่ดินเชียงใหม่ ตำบลตอนแก้ว อำเภอแมริม จังหวัดเชียงใหม่ 50180

โทรศัพท์ 0-5312-1318 E-mail : zone1@oae.go.th