



รายงานภาวะเศรษฐกิจการเกษตร จังหวัดลำพูน

ภาวะเศรษฐกิจการเกษตรปี 2565 และแนวโน้มปี 2566 จังหวัดลำพูน

ROAE Outlook

ภาวะเศรษฐกิจการเกษตร

หน้า

1. ภาพรวมเศรษฐกิจจังหวัด.....	2
2. ปัจจัยที่เกี่ยวข้องกับการผลิตภาคเกษตร	2
2.1 ราคาน้ำมัน	
2.2 สถานการณ์น้ำ	
2.3 สถานการณ์โรคระบาด	
3. เครื่องชี้ทางด้านเศรษฐกิจการเกษตร.....	4
4. ภาวะเศรษฐกิจการเกษตรปี 2564.....	6
สาขาพืช	
สาขาปศุสัตว์	
สาขาประมง	
สาขาป่าไม้	
สาขาบริการทางการเกษตร	
5. แนวโน้มเศรษฐกิจการเกษตรปี 2565.....	12
สาขาพืช	
สาขาปศุสัตว์	
สาขาประมง	
สาขาป่าไม้	
สาขาบริการทางการเกษตร	
ตารางที่ 1 อัตราการขยายตัวของผลิตภัณฑ์มวลรวมภาคเกษตร จ. ลำพูน...	13
ตารางที่ 2 ผลผลิตสินค้าเกษตรที่สำคัญ (ปีปฏิทิน).....	14
ตารางที่ 3 ราคาที่เกษตรกรขายได้ของสินค้าเกษตรที่สำคัญ.....	15

ภาวะเศรษฐกิจการเกษตร ปี 2565 มีการขยายตัวร้อยละ 2.4 เมื่อเทียบกับปีที่ผ่านมา โดยสาขาพืชขยายตัวร้อยละ 7.9 สาขาบริการทางการเกษตรขยายตัวร้อยละ 2.9 ในขณะที่สาขาปศุสัตว์หดตัวร้อยละ 12.7 สาขาประมงหดตัวร้อยละ 0.6 และสาขาป่าไม้หดตัวร้อยละ 1.2 โดยปัจจัยสำคัญที่ส่งผลต่อภาคเกษตร ได้แก่ สภาพอากาศ ปริมาณน้ำฝน ปริมาณน้ำต้นทุนในแหล่งน้ำขนาดต่างๆ และการดำเนินนโยบายของภาครัฐ ซึ่งเป็นปัจจัยสำคัญต่อสินค้าเกษตรและภาพรวมการผลิตภาคการเกษตร ส่งผลให้ดัชนีผลผลิตสินค้าเกษตรปี 2565 เพิ่มขึ้นร้อยละ 2.3 เมื่อเทียบกับปีที่ผ่านมา โดยเฉพาะสาขาพืชที่มีปริมาณผลผลิต หอมแดง มันฝรั่งโรงงาน ลำไย กระเทียม และมันสำปะหลัง เพิ่มขึ้นร้อยละ 16.0 14.4 9.2 2.4 และ 0.2 ตามลำดับ ในขณะที่ดัชนีราคาสินค้าเกษตรลดลงร้อยละ 3.65 ส่งผลให้ดัชนีรายได้ภาคเกษตรลดลงร้อยละ 1.5

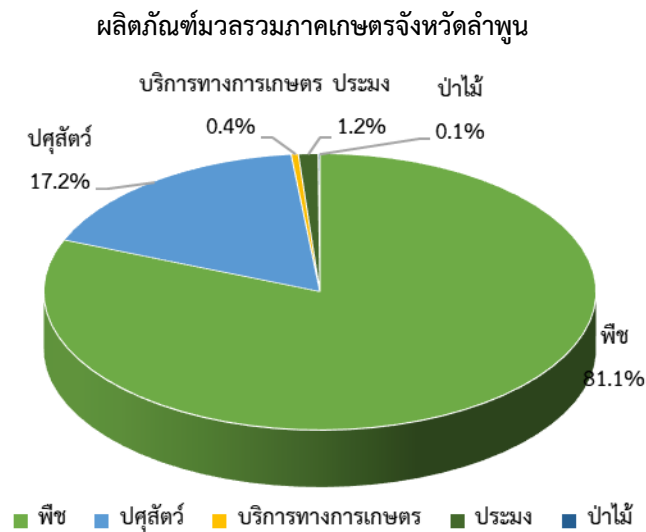
แนวโน้มเศรษฐกิจการเกษตรปี 2566 คาดว่าจะขยายตัวอยู่ในช่วงร้อยละ 1.6 – 2.6 เมื่อเทียบกับปีที่ผ่านมา โดยสาขาพืชขยายตัวอยู่ในช่วงร้อยละ 0.2 – 1.2 สาขาปศุสัตว์ขยายตัวอยู่ในช่วงร้อยละ 5.3 – 6.3 สาขาประมงอยู่ในช่วงร้อยละ (-0.6) – 0.4 สาขาบริการทางการเกษตรขยายตัวอยู่ในช่วงร้อยละ 1.3 – 2.3 และสาขาป่าไม้คาดว่าจะขยายตัวอยู่ในช่วงร้อยละ 0.8 - 1.8 ตามลำดับ โดยปัจจัยสนับสนุนที่ส่งผลต่อภาคเกษตร ได้แก่ การบริหารจัดการการผลิตสินค้าเกษตรที่มีคุณภาพ นโยบายและมาตรการที่ช่วยเหลือจากภาครัฐ การคลี่คลายของสถานการณ์โรคโควิด-19 การฟื้นตัวของตลาดสินค้าเกษตรทั้งในประเทศและต่างประเทศ อย่างไรก็ตาม ปัจจัยเสี่ยงที่คาดว่าจะส่งผลกระทบต่อภาคเกษตร ได้แก่ โรคระบาดต่างๆ ตลอดจน การเปลี่ยนแปลงสภาพภูมิอากาศ ปริมาณน้ำฝน และปริมาณน้ำต้นทุน ซึ่งเป็นปัจจัยหลักต่อการเจริญเติบโตของผลผลิตภาคการเกษตร



1. ภาพรวมเศรษฐกิจภาคเหนือ

ผลิตภัณฑ์มวลรวมจังหวัด ณ ราคาประจำปี ของจังหวัดลำพูน ปี 2563 มีมูลค่า 82,588 ล้านบาท ประกอบด้วยภาคเกษตร มูลค่า 13,653 ล้านบาท และภาคนอกเกษตรมูลค่า 68,934 ล้านบาท โดยมีสาขาเกษตรกรรม การป่าไม้ และการประมง คิดเป็นสัดส่วนร้อยละ 16.5 สาขาอุตสาหกรรม มีสัดส่วนร้อยละ 51.6 สาขาค้าส่ง ค้าปลีก การซ่อมแซมรถยนต์และจักรยานยนต์ มีสัดส่วนร้อยละ 12.9 สาขาการศึกษา มีสัดส่วนร้อยละ 3.0 สาขาทางการเงินและการประกันภัย มีสัดส่วนร้อยละ 3.7 และสาขาอื่นๆ มีสัดส่วนร้อยละ 12.3

โครงสร้างการผลิตทางการเกษตรที่สำคัญของจังหวัดลำพูน ปี 2565 ได้แก่ สาขาพืช ซึ่งมีสัดส่วนมากที่สุดร้อยละ 81.1 ของผลิตภัณฑ์มวลรวมภาคเกษตร หรือ GPP ภาคเกษตร รองลงมา คือ สาขาปศุสัตว์ สาขาประมง สาขาบริการทางการเกษตร และสาขาป่าไม้ คิดเป็นร้อยละ 17.2 1.2 0.4 และ 0.1 ตามลำดับ

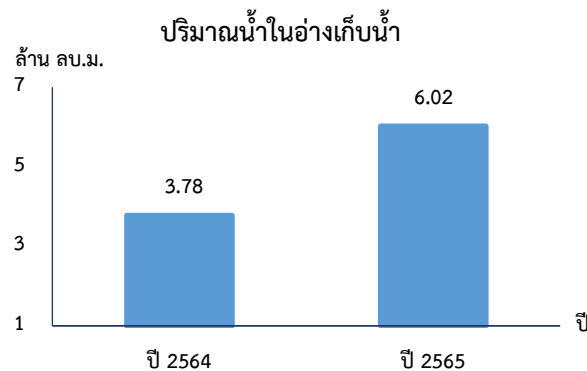


ที่มา : สำนักงานเศรษฐกิจการเกษตรที่ 1

2. ปัจจัยที่เกี่ยวข้องกับการผลิตภาคเกษตร

2.1 สถานการณ์น้ำ

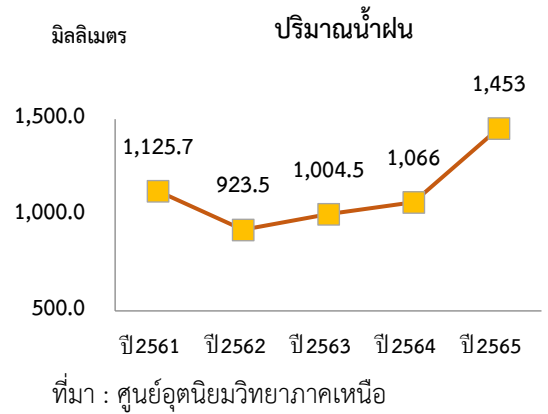
ปริมาณน้ำในอ่างเก็บน้ำสำคัญของภาคเหนือ ปี 2565 ณ วันที่ 29 ธันวาคม 2565 มีปริมาณเท่ากับ 6.02 ล้านลูกบาศก์เมตร เพิ่มขึ้นจากปีที่ผ่านมา ซึ่งมีปริมาณ 3.78 ล้านลูกบาศก์เมตร หรือเพิ่มขึ้นร้อยละ 59.26



ที่มา : กรมชลประทาน



ปริมาณน้ำฝนจังหวัดลำพูน ปี 2565 มีปริมาณ 1,453 มิลลิเมตร เพิ่มขึ้นจากช่วงเดียวกันของปีที่ผ่านมาที่มีปริมาณ 1,066 มิลลิเมตร หรือเพิ่มขึ้นร้อยละ 36.30 ในขณะที่จำนวนวันฝนตก มีจำนวน 129 วัน เพิ่มขึ้นจากช่วงเดียวกันของปีที่ผ่านมา ซึ่งอยู่ที่ 114 วัน หรือเพิ่มขึ้นร้อยละ 13.18

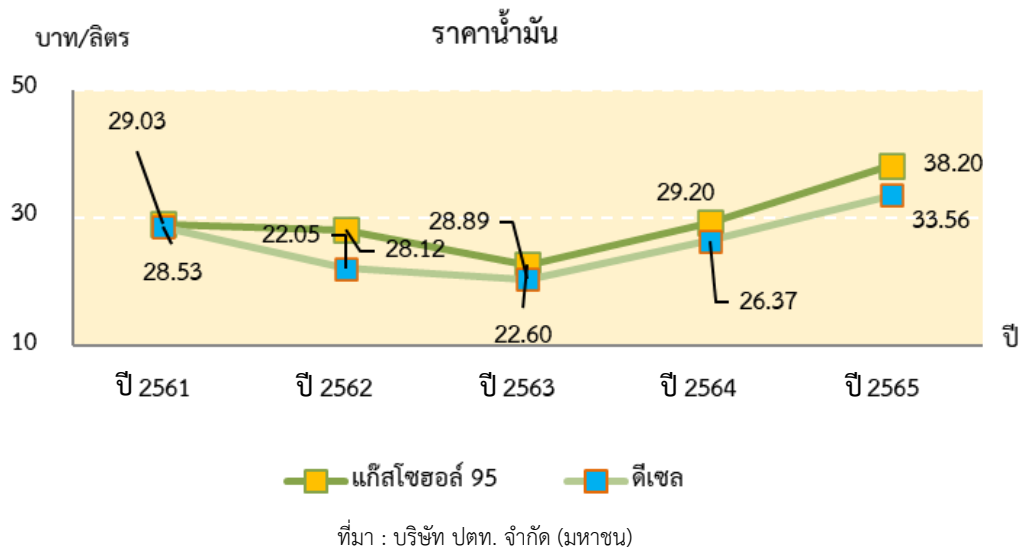


2.2 สถานการณ์ภัยธรรมชาติและโรคระบาด

- การเปลี่ยนแปลงของสภาพภูมิอากาศ (Climate Change) ส่งผลให้เกิดภาวะฝนตกแบบกระจุกตัว การกระจายตัวต่ำ
- ภาวะภัยแล้งจากปีที่ผ่านมา ส่งผลให้ปริมาณน้ำต้นทุนไม่เพียงพอต่อการเพาะปลูกพืชช่วงต้นปี
- การเกิดโรคระบาดสุกร ในพื้นที่จังหวัดลำพูน
- การระบาดของโรคคอตีบแอฟริกาในสุกร ในประเทศ จีน เวียดนาม ลาวและพม่า

2.3 ราคาน้ำมัน

ในปี 2565 ราคาน้ำมันแก๊สโซฮอล์ 95 ของจังหวัดลำพูน เฉลี่ยอยู่ที่ 38.20 บาทต่อลิตร เพิ่มขึ้นร้อยละ 30.82 จากปี 2564 ซึ่งอยู่ที่ 29.20 บาทต่อลิตร ขณะที่ราคาน้ำมันดีเซลเฉลี่ยอยู่ที่ 33.56 บาทต่อลิตร เพิ่มขึ้นร้อยละ 27.27 จากปี 2564 ซึ่งอยู่ที่ 26.37 บาทต่อลิตร



2.4 ปัจจัยอื่นๆ ที่เกี่ยวข้อง

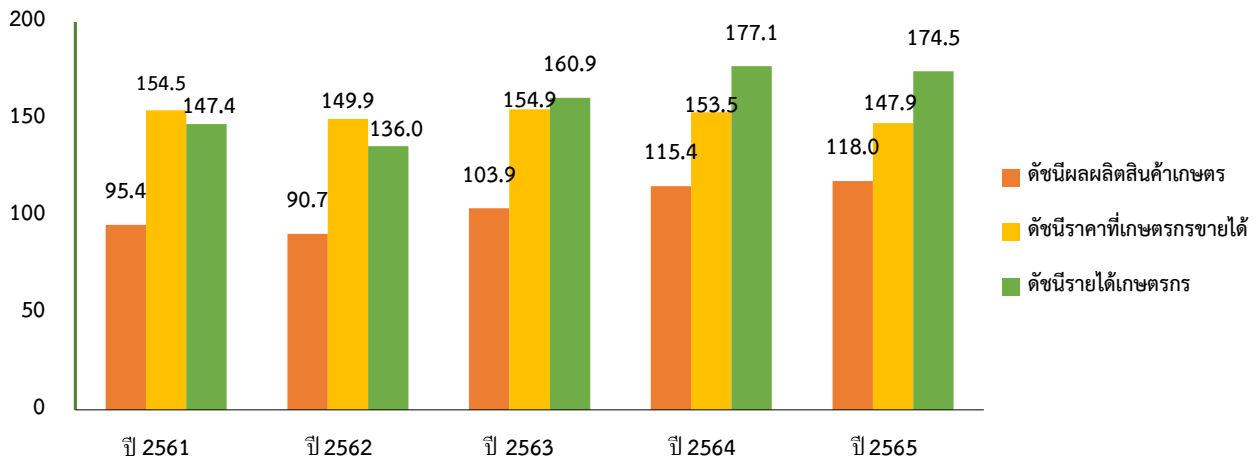
- สถานการณ์ราคาสินค้าเกษตรที่สำคัญหลายชนิดอยู่ในเกณฑ์ดี จึงใจให้เกษตรกรขยายการผลิต
- การขับเคลื่อนนโยบายภาคเกษตร อาทิ นโยบายตลาดนำการผลิต การใช้เทคโนโลยีและนวัตกรรม การบริหารจัดการสินค้าเกษตรในรูปแบบเกษตรแปลงใหญ่ การพัฒนาโครงสร้างพื้นฐานด้านการเกษตร รวมทั้งมาตรการช่วยเหลือต่างๆ ส่งผลดีต่อการผลิตทางการเกษตร
- การจัดทำโครงการฟื้นฟูความเสียหายทางการเกษตรภายใต้มาตรการช่วยเหลือเกษตรกรที่ได้รับผลกระทบจากการระบาดของโควิด-19 ของกระทรวงเกษตรและสหกรณ์
- มาตรการเยียวยาและฟื้นฟูเกษตรกร จากผลกระทบของโควิด-19 ส่งผลให้เกษตรกรมีเงินทุนสำหรับการเกษตรได้ต่อเนื่อง และมีองค์ความรู้ในการพัฒนาประสิทธิภาพการผลิตสินค้าเกษตรเพิ่มมากขึ้น
- ราคาปัจจัยการผลิตที่สูงขึ้นส่งผลต่อต้นทุนการผลิตสินค้าเกษตร
- ความไม่สงบในต่างประเทศ (รัสเซียและยูเครน) มาตรการความมั่นคงด้านอาหารของแต่ละประเทศ ส่งผลให้มีความต้องการพืชอาหารเพิ่มขึ้น



3. เครื่องชี้ภาวะเศรษฐกิจการเกษตร

3.1 ดัชนีผลผลิตสินค้าเกษตร ปี 2565 อยู่ที่ระดับ 118.0 เพิ่มขึ้นร้อยละ 2.3 จากปีที่ผ่านมา ซึ่งอยู่ที่ระดับ 115.4 ส่วนดัชนีราคาที่เกษตรกรขายได้ อยู่ที่ระดับ 147.9 ลดลงร้อยละ 3.7 จากปีที่ผ่านมา ซึ่งอยู่ที่ระดับ 153.5 ดัชนีรายได้เกษตรกร อยู่ที่ระดับ 174.5 ลดลงร้อยละ 1.5 จากปีที่ผ่านมา ซึ่งอยู่ที่ระดับ 177.1

ดัชนีผลผลิตสินค้าเกษตร ดัชนีราคาที่เกษตรกรขายได้ และดัชนีรายได้เกษตรกร

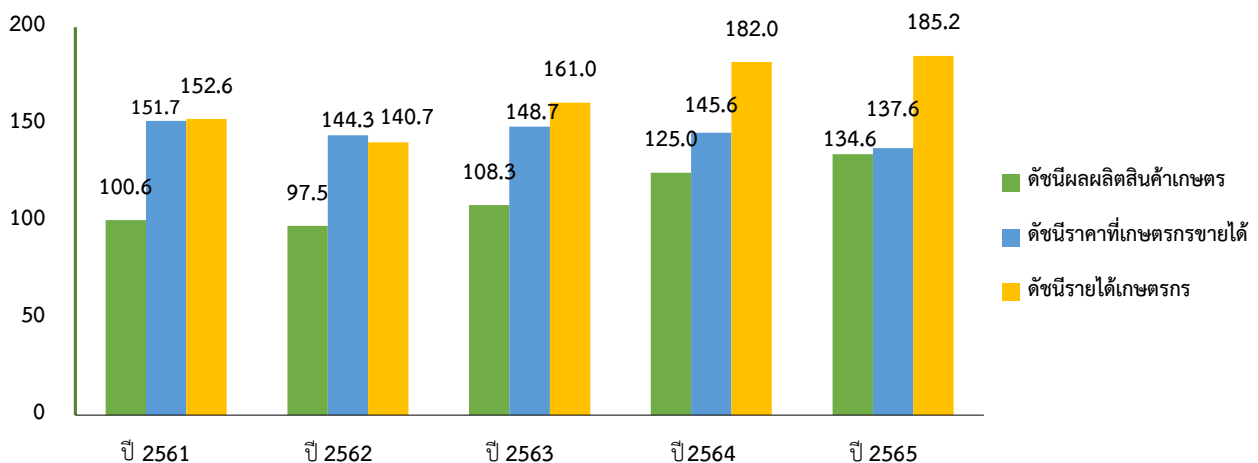


ที่มา : สำนักงานเศรษฐกิจการเกษตรที่ 1

หมายเหตุ : ปีฐานดัชนี ปี 2548

3.2 ดัชนีผลผลิตสินค้าเกษตรสาขาพืช ปี 2565 อยู่ที่ระดับ 134.6 เพิ่มขึ้นร้อยละ 7.7 จากปีที่ผ่านมา ซึ่งอยู่ที่ระดับ 125.0 ส่วนดัชนีราคาที่เกษตรกรขายได้ อยู่ที่ระดับ 137.6 ลดลงร้อยละ 5.5 จากปีที่ผ่านมา ซึ่งอยู่ที่ระดับ 145.6 ส่งผลให้ดัชนีรายได้เกษตรกร อยู่ที่ระดับ 185.2 เพิ่มขึ้นร้อยละ 1.8 จากปีที่ผ่านมา ซึ่งอยู่ที่ระดับ 182.0

ดัชนีผลผลิตสินค้าเกษตร ดัชนีราคาที่เกษตรกรขายได้ และดัชนีรายได้เกษตรกร สาขาพืช



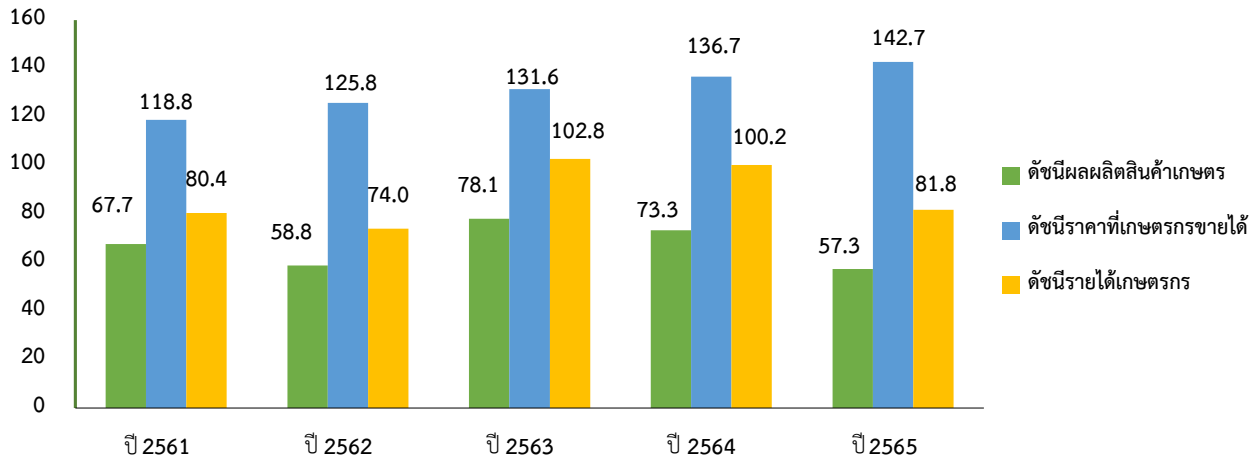
ที่มา : สำนักงานเศรษฐกิจการเกษตรที่ 1

หมายเหตุ : ปีฐานดัชนี ปี 2548



3.3 ดัชนีผลผลิตสินค้าเกษตรสาขาปศุสัตว์ ปี 2565 อยู่ที่ระดับ 57.3 ลดลงร้อยละ 21.8 จากปีที่ผ่านมา ซึ่งอยู่ที่ระดับ 73.3 ส่วนดัชนีราคาที่ได้เกษตรกรขายได้อยู่ที่ระดับ 142.7 เพิ่มขึ้นร้อยละ 4.4 จากปีที่ผ่านมา ซึ่งอยู่ที่ระดับ 136.7 ส่งผลให้ดัชนีรายได้เกษตรกรอยู่ที่ระดับ 81.8 ลดลงร้อยละ 18.4 จากปีที่ผ่านมา ซึ่งอยู่ที่ระดับ 100.2

ดัชนีผลผลิตสินค้าเกษตร ดัชนีราคาที่ได้เกษตรกรขายได้ และดัชนีรายได้เกษตรกร สาขาปศุสัตว์

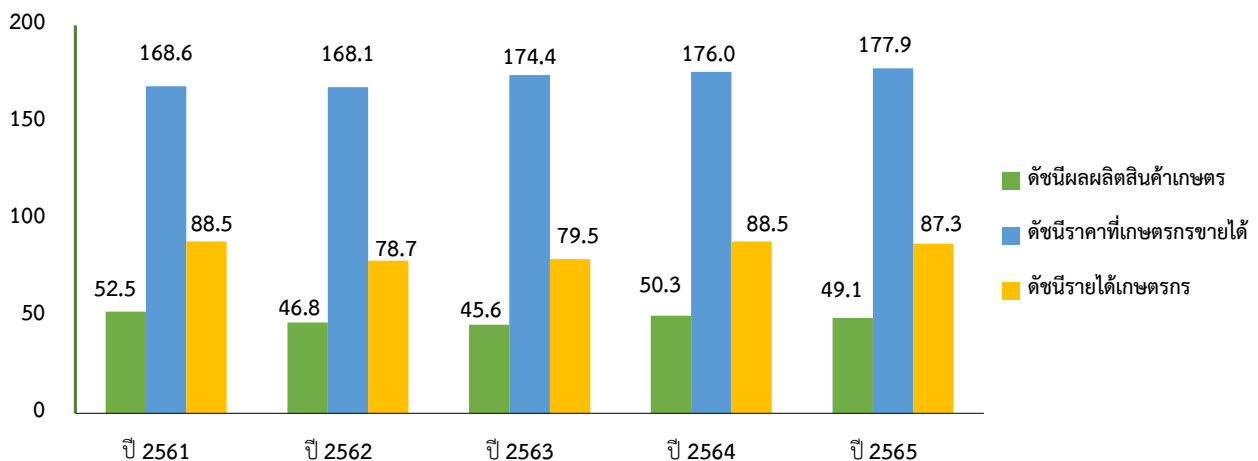


ที่มา : สำนักงานเศรษฐกิจการเกษตรที่ 1

หมายเหตุ : ปีฐานดัชนี ปี 2548

3.4 ดัชนีผลผลิตสินค้าเกษตรสาขาประมง ปี 2565 อยู่ที่ระดับ 49.1 ลดลงร้อยละ 2.4 จากปีที่ผ่านมา ซึ่งอยู่ที่ระดับ 50.3 ส่วนดัชนีราคาที่ได้เกษตรกรขายได้อยู่ที่ระดับ 177.9 เพิ่มขึ้นร้อยละ 1.1 จากปีที่ผ่านมา ซึ่งอยู่ที่ระดับ 176.0 ส่งผลให้ดัชนีรายได้เกษตรกรอยู่ที่ระดับ 87.3 ลดลงร้อยละ 1.4 จากปีที่ผ่านมา ซึ่งอยู่ที่ระดับ 88.5

ดัชนีผลผลิตสินค้าเกษตร ดัชนีราคาที่ได้เกษตรกรขายได้ และดัชนีรายได้เกษตรกร สาขาประมง



ที่มา : สำนักงานเศรษฐกิจการเกษตรที่ 1

หมายเหตุ : ปีฐานดัชนี ปี 2548



4. ภาวะเศรษฐกิจการเกษตร ปี 2565

ภาวะเศรษฐกิจการเกษตรจังหวัดลำพูน ปี 2565 ขยายตัวร้อยละ 2.4 เมื่อเทียบกับปีที่ผ่านมา เนื่องจากมีปัจจัยสำคัญที่ส่งผลกระทบต่อภาคเกษตร ได้แก่ สถานการณ์น้ำ มีปริมาณเพียงพอต่อการเพาะปลูก สภาพอากาศเอื้ออำนวยต่อการผลิต ราคาสินค้าเกษตรที่สำคัญอยู่ในเกณฑ์ดีจึงทำให้เกษตรกรขยายการผลิต และการดำเนินนโยบายและมาตรการภาครัฐด้านการส่งเสริม สนับสนุนให้ความช่วยเหลือเกษตรกร แม้ว่าจะมีปัจจัยเสี่ยงจากปัจจัยการผลิตมีราคาสูงขึ้น โรคระบาดทั้งด้านพืชและปศุสัตว์ก็ตาม โดยสาขาพืช และสาขาบริการทางการเกษตร มีการขยายตัว ขณะที่สาขาปศุสัตว์ สาขาประมง และสาขาป่าไม้หดตัว รายละเอียดในแต่ละสาขา มีดังนี้

4.1 สาขาพืช ปี 2565 ปี 2565 ขยายตัวร้อยละ 7.9 เมื่อเทียบกับปีที่ผ่านมา โดยผลผลิตพืชที่เพิ่มขึ้น ได้แก่ กระเทียม หอมแดง มันฝรั่งโรงงาน มันสำปะหลัง และลำไย

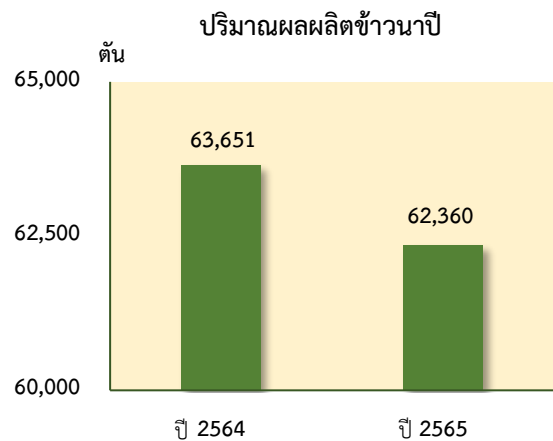
❖ ข้าวนาปี

ภาวะการผลิต

ปริมาณผลผลิตข้าวนาปี ปี 2565 เท่ากับ 62,360 ตัน ลดลงจากปีที่ผ่านมาซึ่งมีผลผลิต 63,651 ตัน หรือลดลงร้อยละ 2.03 เนื่องจากช่วงเก็บเกี่ยวผลผลิต ได้รับผลกระทบจากพายุโนรู จึงเกิดน้ำท่วม ผลผลิตได้รับความเสียหาย ผลผลิตต่อไร่ลดลง

ระดับราคา

ปี 2565 ราคาข้าวเปลือกเหนียวนาปีพันธุ์สันป่าตอง ที่เกษตรกรขายได้ เฉลี่ยตันละ 8,500 บาท เพิ่มขึ้นจากปี 2564 ซึ่งราคาเฉลี่ยอยู่ที่ตันละ 8,300 บาท หรือเพิ่มขึ้นร้อยละ 2.41 เนื่องจาก ผลผลิตออกสู่ตลาดลดลง จากประสบปัญหาอุทกภัย ทำให้ผลผลิตได้รับเสียหาย ประกอบกับตลาดภายในประเทศมีความต้องการผลผลิตอย่างต่อเนื่อง



ที่มา : สำนักงานเศรษฐกิจการเกษตรที่ 1

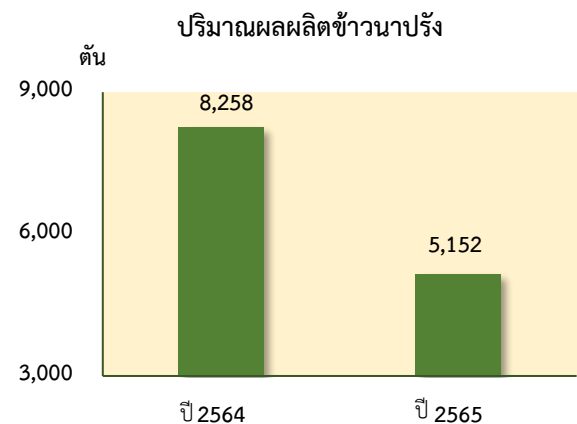
❖ ข้าวนาปรัง

ภาวะการผลิต

ปริมาณผลผลิตข้าวนาปรังปี 2565 เท่ากับ 5,152 ตัน ลดลงจากปีที่ผ่านมาซึ่งผลิตได้ 8,258 ตัน หรือลดลงร้อยละ 4.89 เนื่องจากแหล่งผลิตสำคัญ ได้แก่ อำเภอเมือง อำเภอบ้านธิ ลดเนื้อที่เพาะปลูก ซึ่งเกิดจากการจัดพื้นที่โดยผังเมือง เพื่อจัดพื้นที่เป็นนิคมอุตสาหกรรม

ระดับราคา

ปี 2565 ราคาข้าวเปลือกเหนียวนาปรังพันธุ์สันป่าตอง ที่เกษตรกรขายได้เฉลี่ยอยู่ที่ตันละ 8,200 บาท เพิ่มขึ้นจากปีที่ผ่านมาซึ่งมีราคาเฉลี่ยตันละ 6,900 บาท หรือเพิ่มขึ้นร้อยละ 18.84 เนื่องจากผลผลิตออกสู่ตลาดลดลง ประกอบกับตลาดส่งออกมีความต้องการผลผลิตเพิ่มขึ้นจากสถานการณ์การแพร่ระบาดโรคโควิด-19 คลี่คลาย



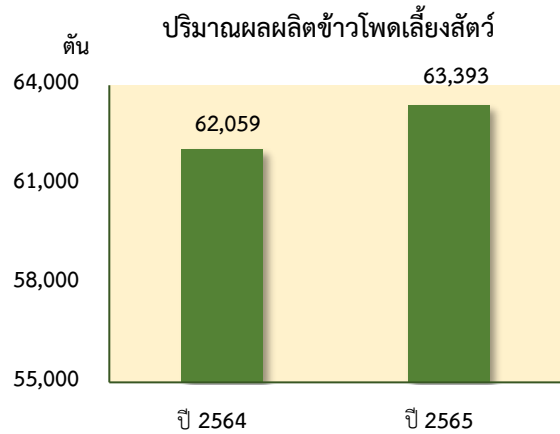
ที่มา : สำนักงานเศรษฐกิจการเกษตรที่ 1



❖ ข้าวโพดเลี้ยงสัตว์

ภาวะการผลิต

ผลผลิตข้าวโพดเลี้ยงสัตว์ ปี 2565 เท่ากัน 63,393 ตัน เพิ่มขึ้นจากปีที่ผ่านมา ซึ่งผลิตได้ 62,059 ตัน หรือเพิ่มขึ้นร้อยละ 2.2 เนื่องจากเนื้อที่เพาะปลูกเพิ่มขึ้นจากโครงการประกันรายได้เกษตรกรผู้ปลูกข้าวโพดเลี้ยงสัตว์ รวมถึงตลาดมีความต้องการวัตถุดิบเพื่อผลิตอาหารสัตว์ จากสถานการณ์ความไม่สงบในต่างประเทศ (รัสเซียและยูเครน)



ที่มา : สำนักงานเศรษฐกิจการเกษตรที่ 1

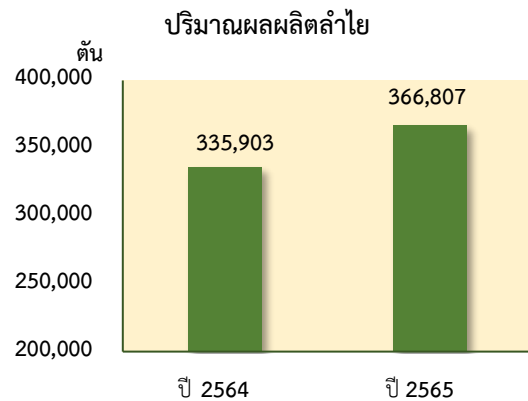
ระดับราคา

ปี 2565 ราคาข้าวโพดเลี้ยงสัตว์ที่เกษตรกรขายได้ ณ ความชื้น 14.5% เฉลี่ยอยู่ที่กิโลกรัมละ 8.20 บาท โดยเพิ่มขึ้นจากปี 2564 ซึ่งมีราคาเฉลี่ยกิโลกรัมละ 8.10 บาท หรือเพิ่มขึ้นร้อยละ 1.2 เนื่องจากปริมาณผลผลิตไม่เพียงพอต่อความต้องการในตลาด สถานการณ์ความไม่สงบในต่างประเทศ (รัสเซียและยูเครน) นโยบายความมั่นคงด้านอาหารของหลายประเทศ ซึ่งชะลอการส่งออกวัตถุดิบอาหารสัตว์ ทำให้ตลาดโลกมีความต้องการพืชอาหารสัตว์เพิ่มขึ้น

❖ ลำไย

ภาวะการผลิต

ผลผลิตลำไยปี 2565 เท่ากับ 366,807 ตัน เพิ่มขึ้นจากปีที่ผ่านมา ซึ่งมีผลผลิต 335,903 ตัน หรือเพิ่มขึ้นร้อยละ 9.2 เนื่องจากสภาพอากาศเอื้ออำนวยต่อการออกดอก ทำให้อัตราการออกดอกเพิ่มขึ้น รวมถึงฝนตกช่วงผลผลิตเจริญเติบโต ผลผลิตต่อไร่เพิ่มขึ้น ประกอบกับนโยบายของกรมส่งเสริมการเกษตร ส่งเสริมให้เกษตรกรเพิ่มพื้นที่เพาะปลูกลำไยนอกฤดู



ที่มา : สำนักงานเศรษฐกิจการเกษตรที่ 1

ระดับราคา

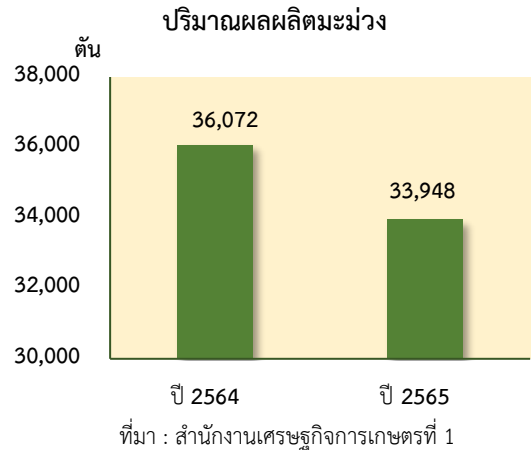
ปี 2565 ราคาลำไยทั้งซอพันธุ์อีดอเกรด A ที่เกษตรกรขายได้เฉลี่ยกิโลกรัมละ 18.25 บาท ลดลงจากปีที่ผ่านมา ที่มีราคาเฉลี่ยกิโลกรัมละ 20.00 บาท หรือลดลงร้อยละ 8.8 เนื่องจากผลผลิตออกสู่ตลาดเพิ่มขึ้น ประกอบกับ ผลกระทบจากการโรคโควิด-19 ส่งผลต่อการส่งออกผลผลิตสู่ตลาดต่างประเทศ ทำให้ผู้ประกอบการชะลอการรับซื้อผลผลิต



❖ มะม่วง

ภาวะการผลิต

ผลผลิตมะม่วง ปี 2565 เท่ากับ 33,948 ตัน ลดลงจากปีที่ผ่านมา ซึ่งมีผลผลิต 36,072 ตัน หรือลดลงร้อยละ 5.9 เนื่องจากสถานการณ์ฝนตกหนักช่วงการติดดอก ทำให้อัตราการติดดอกออกผลลดลง ส่งผลให้ผลผลิตต่อไร่ลดลง



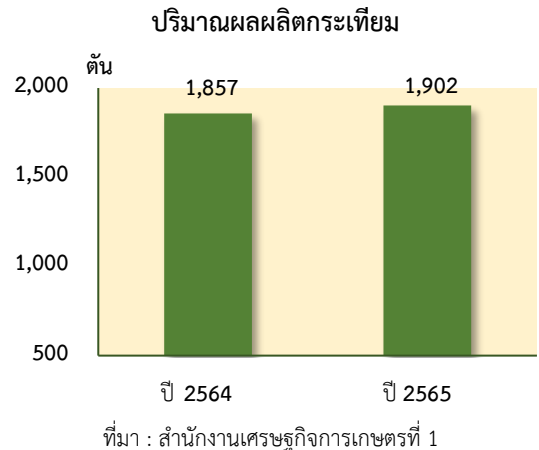
ระดับราคา

ปี 2565 ราคามะม่วงเฉลี่ย ที่เกษตรกรขายได้เฉลี่ยที่กิโลกรัมละ 18.00 บาท เพิ่มขึ้นจากปีที่ผ่านมา ซึ่งมีราคาเฉลี่ยกิโลกรัมละ 17.25 บาท หรือเพิ่มขึ้นร้อยละ 4.35 เนื่องจาก ผลผลิตออกสู่ตลาดลดลง ประกอบกับตลาดต่างประเทศ ได้แก่ ประเทศจีน เกาหลีและญี่ปุ่น มีความต้องการผลผลิตเพิ่มขึ้น

❖ กระเทียม

ภาวะการผลิต

ผลผลิตกระเทียมแห้งมัดจุก ณ 90 วันปี 2565 เท่ากับ 1,902 ตัน เพิ่มขึ้นจากปีที่ผ่านมา ซึ่งมีผลผลิต 1,857 ตัน หรือเพิ่มขึ้นร้อยละ 2.4 เนื่องจากปริมาณน้ำเพียงพอต่อการเพาะปลูก ทำให้เกษตรกรกลับมาปลูกเพิ่มขึ้นจากปีที่ผ่านมาปล่อยพื้นที่ว่าง



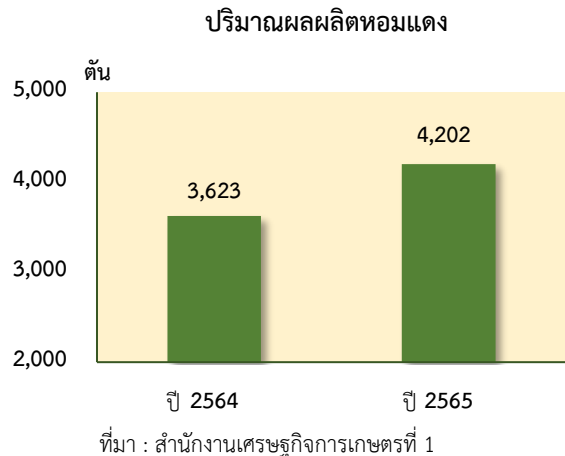
ระดับราคา

ปี 2565 ราคากระเทียมสดละที่เกษตรกรขายได้ เฉลี่ยอยู่ที่กิโลกรัมละ 12.50 บาท โดยเพิ่มขึ้นจากปีที่ผ่านมา ซึ่งมีราคาเฉลี่ยกิโลกรัมละ 12.25 บาท หรือเพิ่มขึ้นร้อยละ 2.4 เนื่องจาก ผลกระทบสถานการณ์โรคโควิด-19 เกิดการปิดด่านการค้า ทำให้การลักลอบนำเข้ากระเทียมจากต่างประเทศลดลง ส่งผลให้ผลผลิตกระเทียมในประเทศเป็นที่ต้องการ

❖ หอมแดง

ภาวะการผลิต

ปริมาณผลผลิตหอมแดงแห้งมัดจุก ณ 7 วัน ปี 2565 เท่ากับ 4,202 ตัน เพิ่มขึ้นจากปีที่ผ่านมาซึ่งมีผลผลิต 3,623 ตัน หรือเพิ่มขึ้นร้อยละ 16.0 เนื่องจากปริมาณน้ำเพียงพอต่อการเพาะปลูก เกษตรกรกลับมาปลูก จากปีที่ผ่านมาปล่อยพื้นที่ว่าง ทำให้เนื้อที่เพาะปลูกเพิ่มขึ้น





ระดับราคา

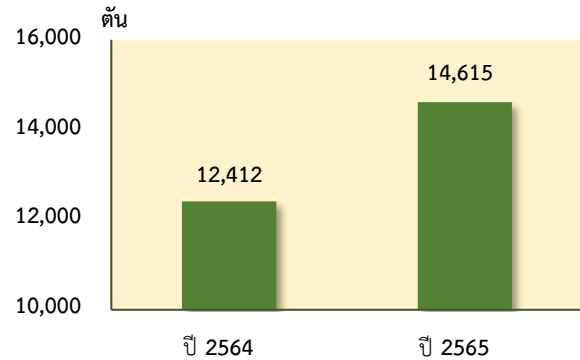
ปี 2565 ราคาหอมแดงที่เกษตรกรขายได้เฉลี่ยอยู่ที่กิโลกรัมละ 7.50 บาท โดยเพิ่มขึ้นจากปีที่ผ่านมา ซึ่งมีราคาเฉลี่ยกิโลกรัมละ 6.25 บาท เพิ่มขึ้นร้อยละ 20.0 เนื่องจาก ตลาดมีความต้องการผลผลิตเพิ่มขึ้นจากปีที่ผ่านมา ส่งผลให้ราคาปรับตัวขึ้น

❖ มันสำปะหลัง

ภาวะการผลิต

ผลผลิตมันสำปะหลัง ปี 2565 เท่ากับ 14,615 ตัน เพิ่มขึ้นจากปีที่ผ่านมาซึ่งมีผลผลิต 12,412 ตัน หรือเพิ่มขึ้นร้อยละ 17.9 เนื่องจาก พื้นที่ปลูกเพิ่มขึ้นจากภาครัฐดำเนินนโยบายโครงการประกันรายได้เกษตรกรผู้ปลูกมันสำปะหลัง จึงจูงใจให้เกษตรกรเพาะปลูก ประกอบกับปริมาณน้ำเพียงพอต่อการเพาะปลูก อัตราการเกิดโรคและแมลงลดลง

ปริมาณผลผลิตมันสำปะหลัง



ที่มา : สำนักงานเศรษฐกิจการเกษตรที่ 1

ระดับราคา

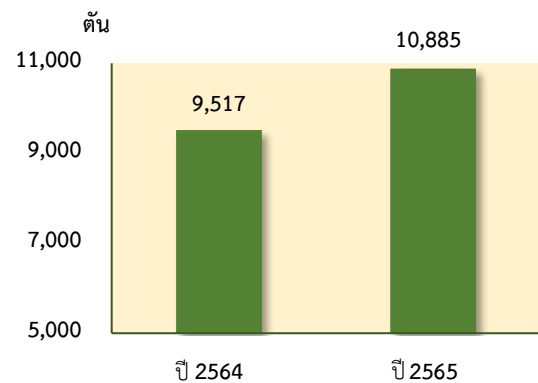
ปี 2565 ราคามันสำปะหลังโรงงานหัวขนาดคละ ที่เกษตรกรขายได้เฉลี่ยอยู่ที่กิโลกรัมละ 2.50 บาท โดยเพิ่มขึ้นจากปีที่ผ่านมา ซึ่งมีราคาเฉลี่ยกิโลกรัมละ 2.00 บาท หรือเพิ่มขึ้นร้อยละ 25.0 เนื่องจาก อุตสาหกรรมอาหารสัตว์มีความต้องการอย่างต่อเนื่อง ประกอบกับโครงการประกันรายได้เกษตรกร

❖ มันฝรั่งโรงงาน

ภาวะการผลิต

ผลผลิตมันฝรั่งโรงงาน ปี 2565 เท่ากับ 10,885 ตัน เพิ่มขึ้นจากปีที่ผ่านมา ซึ่งมีผลผลิต 9,517 ตัน หรือเพิ่มขึ้นร้อยละ 14.4 เนื่องจาก พื้นที่เพิ่มขึ้นจากเกษตรกรกลับมาเพาะปลูก จากปีที่ผ่านมาปล่อยพื้นที่ว่าง ประกอบกับปริมาณน้ำเพียงพอต่อการเพาะปลูก สภาพอากาศเอื้ออำนวยต่อการเพาะปลูก

ปริมาณผลผลิตมันฝรั่งโรงงาน



ที่มา : สำนักงานเศรษฐกิจการเกษตรที่ 1

ระดับราคา

ปี 2565 ราคามันฝรั่งโรงงานหัวขนาดคละ ที่เกษตรกรขายได้เฉลี่ยที่กิโลกรัมละ 11.85 บาท เพิ่มขึ้นจากปีที่ผ่านมา ซึ่งมีราคาเฉลี่ยกิโลกรัมละ 10.80 บาท หรือเพิ่มขึ้นร้อยละ 9.7 เนื่องจากสภาพอากาศเอื้ออำนวย ปริมาณน้ำเพียงพอ ทำให้ผลผลิตมีคุณภาพตามความต้องการของบริษัท

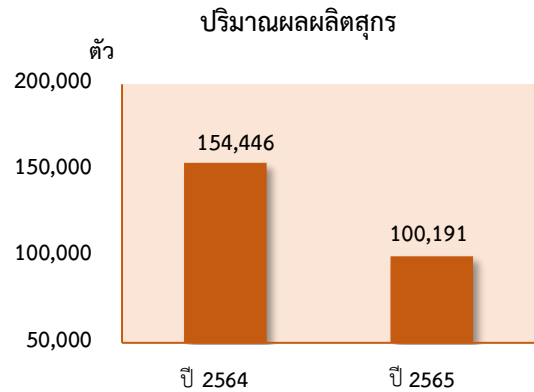


4.2 สาขาปศุสัตว์ ปี 2565 ปี 2565 หดตัวร้อยละ 12.7 เมื่อเทียบกับปีที่ผ่านมา โดยผลผลิตปศุสัตว์ลดลง ได้แก่ สุกร ไก่เนื้อ ไข่ไก่ และน้ำนมดิบ

❖ สุกร

ภาวะการผลิต

ผลผลิตสุกร ปี 2565 เท่ากับ 100,191 ตัว ลดลงจากปีที่ผ่านมา ซึ่งมีปริมาณ 154,446 ตัว หรือลดลงร้อยละ 35.1 เนื่องจากเกิดโรคระบาดในสุกร ทำให้ภาครัฐดำเนินมาตรการกำจัดสุกรในพื้นที่ที่เกิดโรคระบาด รวมไปถึงผู้เลี้ยงสุกรรายย่อยปรับลดการผลิต จากราคาดันทุนการผลิตที่ปรับตัวสูงขึ้น



ที่มา : สำนักงานเศรษฐกิจการเกษตรที่ 1

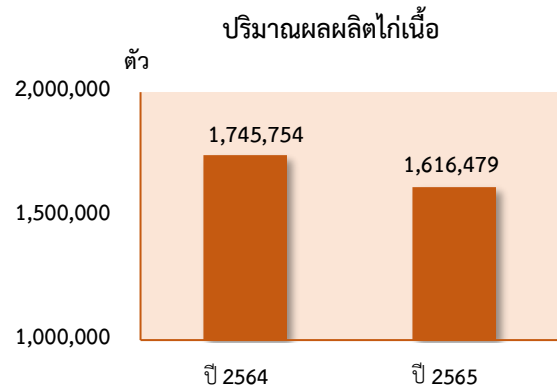
ระดับราคา

ปี 2565 ราคาสุกรขุนพันธุ์ลูกผสมน้ำหนัก 100 กิโลกรัม ขึ้นไป ราคาที่เกษตรกรขายได้เฉลี่ยอยู่ที่กิโลกรัมละ 89.00 บาท เพิ่มขึ้นจากปีที่ผ่านมา ที่มีราคาเฉลี่ยกิโลกรัมละ 78.00 บาท หรือเพิ่มขึ้นร้อยละ 14.10 เนื่องจาก ตลาดเนื้อสุกรยังคงมีความต้องการอย่างต่อเนื่อง อย่างไรก็ตาม เกษตรกรประสบปัญหาการเกิดโรคระบาดในสุกร ทำให้ปริมาณสุกรลดลง ประกอบกับสถานการณ์การระบาดของโรคระบาดสุกรจากประเทศเพื่อนบ้าน ทำให้มีความต้องการสุกรในประเทศและต่างประเทศเพิ่มขึ้น

❖ ไก่เนื้อ

ภาวะการผลิต

ผลผลิตผลิตไก่เนื้อ ปี 2565 เท่ากับ 1,616,479 ตัว ลดลงจากปี 2564 ที่มีปริมาณการผลิต 1,745,754 ตัว หรือลดลงร้อยละ 7.4 เนื่องจากต้นทุนการผลิตสูงขึ้น ส่งผลให้เกษตรกรรายย่อยปรับลดการผลิต



ที่มา : สำนักงานเศรษฐกิจการเกษตรที่ 1

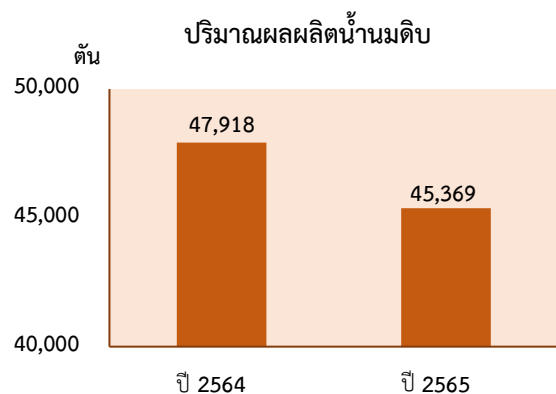
ระดับราคา

ในปี 2565 ราคาไก่รุ่นพันธุ์เนื้อ (ราคาฟาร์มประกัน) เฉลี่ยอยู่ที่กิโลกรัมละ 45.00 บาท เพิ่มขึ้นจากปีที่ผ่านมาที่มีราคาเฉลี่ยกิโลกรัมละ 34.00 บาท หรือเพิ่มขึ้นร้อยละ 32.4 เนื่องจาก ตลาดมีความต้องการต่อเนื่อง จากความต้องการบริโภคไก่เนื้อทดแทนเนื้อสุกรที่มีราคาปรับตัวสูงขึ้น

❖ น้ำนมดิบ

ภาวะการผลิต

ปริมาณน้ำนมดิบ ปี 2565 เท่ากับ 45,369 ตัน ลดลงจากปีที่ผ่านมา ที่มีปริมาณการผลิต 47,918 ตัน หรือลดลงร้อยละ 5.3 เนื่องจาก โรคระบาดในโคนม (โรคล้มปี-สกิน) ส่งผลต่ออัตราการให้นมลดลง รวมถึงต้นทุนการผลิตสูง ทำให้เกษตรกรลดจำนวนโคนม



ที่มา : สำนักงานเศรษฐกิจการเกษตรที่ 1



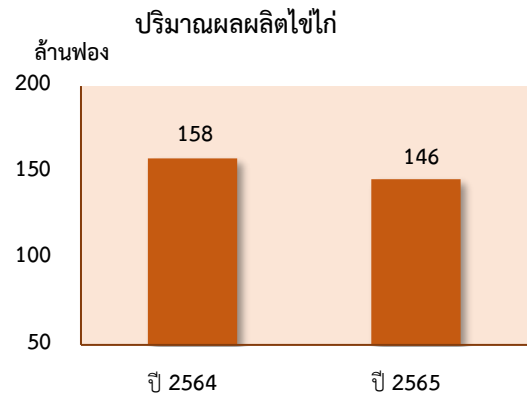
ระดับราคา

ปี 2565 ราคาน้ำมันดิบเฉลี่ยอยู่ที่กิโลกรัมละ 19.00 บาท เพิ่มขึ้นจากปี 2564 ที่มีราคาเฉลี่ยกิโลกรัมละ 18.40 บาท หรือเพิ่มขึ้นร้อยละ 3.26 เนื่องจาก สถานการณ์การระบาดโรคโควิด-19 คลี่คลาย เป็นผลให้ความต้องการโรงงานรับซื้อน้ำมันดิบเพิ่มขึ้น

❖ ไข่ไก่

ภาวะการผลิต

ผลผลิตไข่ไก่ ปี 2565 เท่ากับ 146 ล้านฟอง ลดลงจากปีที่ผ่านมา ที่มีผลผลิต 158 ล้านฟอง หรือลดลงร้อยละ 7.59 เนื่องจาก มาตรการปลดระวางแม่ไก่ยืนกรงอายุ 84 สัปดาห์ เพื่อรักษาเสถียรภาพทางด้านราคาและลดปริมาณไข่ไก่



ที่มา : สำนักงานเศรษฐกิจการเกษตรที่ 1

ระดับราคา

ปี 2565 ราคาไข่ไก่เบอร์ 3 ที่เกษตรกรขายได้เฉลี่ยอยู่ที่ฟองละ 3.25 บาท เพิ่มขึ้นจากปีที่ผ่านมา ที่มีราคาเฉลี่ยฟองละ 2.90 บาท หรือเพิ่มขึ้นร้อยละ 12.07 เนื่องจาก ราคาต้นทุนการผลิตอาหารสัตว์ปรับตัวสูงขึ้น ส่งผลให้ราคาไข่ไก่ปรับตัวสูงขึ้น

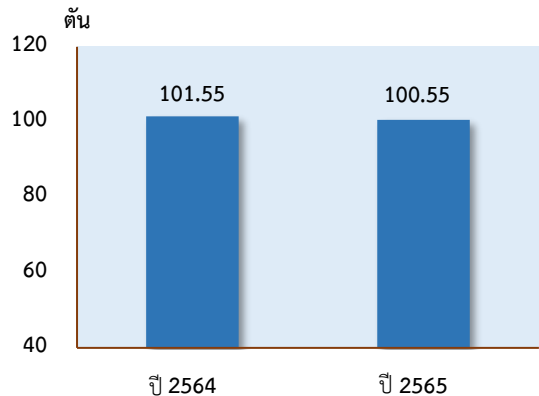
4.3 สาขาประมง ปี 2565 หดตัวร้อยละ 0.6 เมื่อเทียบกับปีที่ผ่านมา โดยผลผลิตประมงที่ลดลง ได้แก่ ประมงน้ำจืดจากแหล่งน้ำธรรมชาติ และประมงน้ำจืดเพาะเลี้ยง

❖ ประมงน้ำจืดจากแหล่งน้ำธรรมชาติ

ภาวะการผลิต

ผลผลิตประมงน้ำจืดจากแหล่งน้ำธรรมชาติ ปี 2565 เท่ากับ 100.55 ตัน ลดลงจากปีที่ผ่านมา ซึ่งมีผลผลิต 101.55 ตัน หรือลดลงร้อยละ 1.0 เนื่องจาก สถานการณ์ปริมาณน้ำท่วมช่วงเดือนกันยายน - ตุลาคม ส่งผลให้ผลผลิตบางส่วนเสียหาย

ปริมาณผลผลิตประมงน้ำจืดจากแหล่งน้ำธรรมชาติ



ที่มา : สำนักงานเศรษฐกิจการเกษตรที่ 1

ระดับราคา

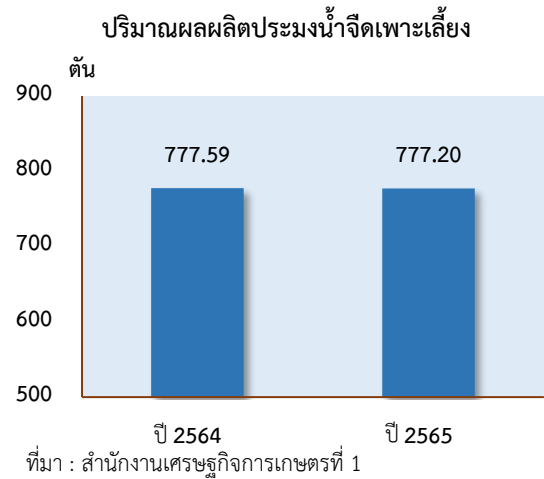
ปี 2565 ราคาประมงน้ำจืดจากแหล่งน้ำธรรมชาติที่เกษตรกรขายได้ เฉลี่ยกิโลกรัมละ 59.50 บาท เพิ่มขึ้นปีที่ผ่านมา ซึ่งมีราคาเฉลี่ยกิโลกรัมละ 59.47 บาท หรือเพิ่มขึ้นร้อยละ 0.1 เนื่องจากราคาปัจจัยการผลิตเพิ่มขึ้น ได้แก่ อาหารสัตว์ ลูกพันธุ์ปลา ทำให้ต้นทุนการผลิตสูงขึ้น เป็นผลให้ราคาผลผลิตปรับตัวสูงขึ้น



❖ ประมงน้ำจืดเพาะเลี้ยง

ภาวะการผลิต

ผลผลิตประมงน้ำจืดเพาะเลี้ยง ปี 2565 เท่ากับ 777.20 ตัน ลดลงจากปีที่ผ่านมา ซึ่งมีผลผลิต 777.59 ตัน หรือลดลงร้อยละ 0.1 เนื่องจากสภาพอากาศแปรปรวนทำให้เกิดภาวะปลาน็อคน้ำ (Fish Kill) ทำให้ปลาตายได้รับความเสียหาย อย่างไรก็ตามเกษตรกรเพิ่มจำนวนบ่อการเพาะเลี้ยง ส่งผลให้ผลผลิตลดลงเล็กน้อย



ระดับราคา

ปี 2565 ราคาประมงน้ำจืดเพาะเลี้ยงที่เกษตรกรขายได้ เฉลี่ยกิโลกรัมละ 60 บาท เพิ่มขึ้นจากปีที่ผ่านมา ซึ่งมีราคาเฉลี่ย กิโลกรัมละ 58.00 บาท หรือเพิ่มขึ้นร้อยละ 3.4 เนื่องจากราคาปัจจัยการผลิตเพิ่มขึ้น ได้แก่ อาหารสัตว์ ลูกพันธุ์ปลา ทำให้ต้นทุนการผลิตสูงขึ้น เป็นผลให้ราคาผลผลิตปรับตัวสูงขึ้น



4.4 สาขาบริการทางการเกษตร

ในปี 2565 สาขาบริการทางการเกษตร ขยายตัวร้อยละ 2.9 จากกิจกรรมการเตรียมดินปลูก และกิจกรรมการเก็บเกี่ยวผลผลิต ของการผลิต ข้าว ข้าวโพดเลี้ยงสัตว์ กระจ่างเทียม มันสำปะหลัง และหอมแดง ซึ่งมีเนื้อที่เพาะปลูกและผลผลิตเพิ่มขึ้น



4.5 สาขาป่าไม้

ในปี 2565 สาขาป่าไม้ หดตัวร้อยละ 1.2 จากความต้องการใช้ไม้ลดลง ประกอบกับแผนการตัดไม้ขององค์การอุตสาหกรรมป่าไม้ลดลง ส่งผลให้ปริมาณความต้องการใช้ไม้ลดลง ในปี 2565

5. แนวโน้มเศรษฐกิจการเกษตร ปี 2566

ภาวะเศรษฐกิจการเกษตรของภาคเหนือ ในปี 2566 คาดว่าจะขยายตัวอยู่ในช่วงร้อยละ 1.6 – 2.6 เมื่อเทียบกับปีที่ผ่านมา เนื่องจากปัจจัยสนับสนุน อาทิ สภาพอากาศที่คาดว่าจะเอื้ออำนวยต่อการผลิต ปริมาณน้ำมีเพียงพอต่อการเพาะปลูกพืชและการทำประมง ราคาสินค้าเกษตรหลายชนิดอยู่ในเกณฑ์ดี ภาครัฐดำเนินนโยบายสร้างความมั่นใจให้แก่เกษตรกร อาทิ ส่งเสริมการผลิตรูปแบบกลุ่มแปลงใหญ่ที่สอดคล้องกับความต้องการของตลาด การใช้เทคโนโลยีนวัตกรรม การบริหารจัดการน้ำอย่างเป็นระบบ และการจัดทำฐานข้อมูลขนาดใหญ่ (Big Data) ตลอดจนการบูรณาการขับเคลื่อนนโยบายด้านการเกษตรของหน่วยงานระดับพื้นที่อย่างเป็นรูปธรรม อย่างไรก็ตาม ยังคงมีปัจจัยเสี่ยงที่ไม่สามารถควบคุมได้ โดยเฉพาะผลกระทบที่ได้รับจากการเปลี่ยนแปลงของสภาพภูมิอากาศ (Climate Change) สถานการณ์ภัยแล้งฝนทิ้งช่วง ปริมาณน้ำต้นทุน โรคแมลงศัตรูพืชและโรคระบาดสัตว์ ราคาปัจจัยการผลิตที่สูงขึ้น รวมทั้งสถานการณ์การแพร่ระบาดของโรคโควิด-19 ที่ยังคงยืดเยื้ออาจส่งผลต่อภาวะเศรษฐกิจและการส่งออกสินค้าเกษตร โดยสาขาพืช สาขาปศุสัตว์ สาขาประมง สาขาบริการทางการเกษตร และสาขาป่าไม้ ยังคงขยายตัว รายละเอียดในแต่ละสาขา มีดังนี้

5.1 สาขาพืช คาดว่าจะขยายตัวอยู่ในช่วงร้อยละ 0.2 – 1.2 เมื่อเทียบกับปีที่ผ่านมา เนื่องจากคาดว่าปริมาณผลผลิตสินค้าพืชที่สำคัญเพิ่มขึ้น ได้แก่ **ข้าวนาปี** คาดว่าปริมาณน้ำฝนและสภาพอากาศเอื้ออำนวยต่อการผลิต รวมทั้งการดำเนินมาตรการช่วยเหลือของภาครัฐอย่างต่อเนื่อง อาทิ โครงการประกันรายได้ มาตรการช่วยเหลือเกษตรกรผู้ปลูกข้าว **ข้าวโพดเลี้ยงสัตว์** เนื่องจาก



ราคาอยู่ในเกณฑ์ดีจึงใจให้เกษตรกรขยายเนื้อที่เพาะปลูก **มันสำปะหลัง** คาดว่าเกษตรกรขยายพื้นที่เพาะปลูก จากการดำเนินมาตรการช่วยเหลือของภาครัฐอย่างต่อเนื่อง อาทิ โครงการประกันรายได้ มาตรการช่วยเหลือเกษตรกรผู้ปลูกมันสำปะหลัง **กระเทียม** คาดว่าผลผลิตเพิ่มขึ้นจากปริมาณน้ำฝนและสภาพอากาศเอื้ออำนวยต่อการผลิต **หอมแดง** คาดว่าผลผลิตเพิ่มขึ้นจากปริมาณน้ำฝนและสภาพอากาศเอื้ออำนวยต่อการผลิต **มะม่วง** คาดว่าจากราคาอยู่ในเกณฑ์ดีจึงใจให้เกษตรกรขยายเนื้อที่เพาะปลูก และ **ลำไย** คาดว่าสภาพอากาศจะเอื้ออำนวยต่อการติดช่อดอกทำให้ปริมาณผลผลิตเพิ่มขึ้น **มันฝรั่งโรงงาน** คาดว่าผลผลิตเพิ่มขึ้นจากปริมาณน้ำฝนและสภาพอากาศเอื้ออำนวยต่อการผลิต **สำหรับสินค้าที่คาดว่าจะมีปริมาณผลผลิตลดลง คือ ข้าวนาปรัง** เนื่องจาก มีการปรับเปลี่ยนพื้นที่ที่เพาะปลูกเป็นบ้านจัดสรร และพื้นที่อุตสาหกรรมตามการจัดสรรพื้นที่ของผังเมือง

5.2 สาขาปศุสัตว์ คาดว่าจะขยายตัวอยู่ในช่วงร้อยละ 5.3 – 6.3 เมื่อเทียบกับปีที่ผ่านมา จากปริมาณการผลิตปศุสัตว์ โดยเฉพาะนํ้านมดิบและสุกรมีแนวโน้มเพิ่มขึ้น เนื่องจากเกษตรกรผู้เลี้ยงมีระบบการบริหารจัดการฟาร์มที่ดี มีการพัฒนาระบบบริหารจัดการฟาร์มที่ดีเป็นไปตามมาตรฐานฟาร์ม เพื่อเข้าสู่ระบบมาตรฐานฟาร์มเพิ่มขึ้น ประกอบกับคาดการณ์การฟื้นตัวของสถานการณ์การเกิดโรคระบาดในสุกร คาดการณ์ความต้องการบริโภคสินค้าสูงขึ้นจากการเปิดประเทศและการฟื้นตัวของเศรษฐกิจ

5.3 สาขาประมง คาดว่าจะขยายตัวอยู่ในช่วงร้อยละ (-0.6) – 0.4 เมื่อเทียบกับปีที่ผ่านมา คาดการณ์จากปริมาณผลผลิตเพิ่มขึ้นจากการเพิ่มกำลังการผลิตของเกษตรกร จากการฟื้นตัวของตลาดสินค้าเกษตรในประเทศส่งผลต่อความต้องการบริโภคสินค้าประมงเพิ่มขึ้น

5.4 สาขาบริการทางการเกษตร คาดว่าจะขยายตัวอยู่ในช่วงร้อยละ 1.3 – 2.3 เมื่อเทียบกับปีที่ผ่านมา เนื่องจากกิจกรรมการเตรียมดินและการปลูก คาดว่าเนื้อที่การผลิตข้าวโพดเลี้ยงสัตว์และมันสำปะหลังเพิ่มขึ้น ส่งผลกับสาขาบริการทางการเกษตรเพิ่มขึ้น

5.5 สาขาป่าไม้ คาดว่าจะขยายตัวอยู่ในช่วงร้อยละ 0.8 – 1.8 เมื่อเทียบกับปีที่ผ่านมา เนื่องจากการบริหารจัดการไม้ตามแผนการตัดไม้ขององค์การอุตสาหกรรมป่าไม้มีแผนเพิ่มขึ้น ส่งผลให้ปริมาณการผลิตเพิ่มขึ้น

ตารางที่ 1 อัตราการเติบโตของผลิตภัณฑ์มวลรวมภาคเกษตร จังหวัดลำพูน

หน่วย: ร้อยละ

สาขา	ปี 2565	ปี 2566
ภาคเกษตร	2.4	1.6 – 2.6
พืช	7.9	0.2 – 1.2
ปศุสัตว์	(-12.7)	5.3 – 6.3
ประมง	(-0.6)	(-0.6) – 0.4
ป่าไม้	2.9	1.3 – 2.3
บริการทางการเกษตร	(-1.2)	0.8 – 1.8

ที่มา : สำนักงานเศรษฐกิจการเกษตรที่ 1



ตารางที่ 2 ผลผลิตสินค้าเกษตรที่สำคัญ (ปีปฏิทิน)

หน่วย : ตัน

สินค้า	ปี 2564	ปี 2565	อัตราการเปลี่ยนแปลง (ร้อยละ)
ข้าวนาปี	63,651	62,360	-2.0
ข้าวนาปรัง	8,258	5,152	-4.9
ข้าวโพดเลี้ยงสัตว์รวมรุ่น	62,059	63,393	2.2
กระเทียม	1,857	1,902	2.4
หอมแดง	3,623	4,202	16.0
มันฝรั่งโรงงาน	9,517	10,885	14.4
มันสำปะหลัง	12,412	14,615	0.2
ลำไย	335,903	366,807	9.2
มะม่วง	36,072	33,948	-5.9
สุกร (ตัว) ^{1/}	154,446	100,191	-35.1
ไก่เนื้อ (ตัว) ^{1/}	1,745,754	1,616,479	-7.4
ไข่ไก่ (ล้านฟอง) ^{1/}	158	146	-7.6
นํ้านมดิบ ^{1/}	47,918	45,369	-5.3
ประมงน้ำจืดจากแหล่งน้ำธรรมชาติ ^{2/}	101.55	100.55	-1.0
ประมงน้ำจืดเพาะเลี้ยง ^{2/}	777.59	777.20	-0.1

ที่มา : สำนักงานเศรษฐกิจการเกษตรที่ 1

หมายเหตุ : ^{1/}กรมปศุสัตว์

^{2/} กรมประมง



ตารางที่ 3 ราคาที่เกษตรกรขายได้ของสินค้าเกษตรที่สำคัญ

หน่วย: บาท

สินค้าเกษตร	ปี 2564	ปี 2565	อัตราการเปลี่ยนแปลง (ร้อยละ)
ข้าวเปลือกเหนียวนาปีพันธุ์สันป่าตอง (ตัน)	8,300	8,500	2.4
ข้าวเปลือกเหนียวนาปรังพันธุ์สันป่าตอง (ตัน)	6,900	8,200	18.8
ข้าวโพดเลี้ยงสัตว์ ความชื้น 14.5% (กิโลกรัม)	8.10	8.20	1.2
กระเทียมสดคละ (กิโลกรัม)	12.25	10.25	-16.3
หอมแดงคละ (กิโลกรัม)	6.25	7.50	20.0
มันฝรั่งโรงงานหัวขนาดคละ (กิโลกรัม)	10.80	11.85	9.7
หัวมันสำปะหลังโรงงาน ขนาดคละ (กิโลกรัม)	2.00	2.50	25.0
ลำไยทั้งซ้อพันธุ์อีดอเกรด A (กิโลกรัม)	20.00	18.25	-8.8
มะม่วงเฉลี่ย (กิโลกรัม)	17.25	18.00	4.3
สุกรขุนพันธุ์ลูกผสมน้ำหนัก 100 กก. ขึ้นไป (กิโลกรัม)	78.00	89.00	14.1
ไก่อ่อนพันธุ์เนื้อ(ราคาฟาร์มประกัน) (กิโลกรัม)	34.00	45.00	32.4
ไข่ไก่เบอร์ 3 (ฟอง)	2.90	3.25	12.1
น้ำมันดิบ (กิโลกรัม)	18.40	19.00	3.3
จับสัตว์น้ำจืดธรรมชาติ (กิโลกรัม)	59.47	59.50	0.1
เพาะเลี้ยงสัตว์น้ำจืด (กิโลกรัม)	58.00	60.00	3.4

ที่มา : สำนักงานเศรษฐกิจการเกษตรที่ 1

จัดทำโดย

สำนักงานเศรษฐกิจการเกษตรที่ 1

ภายในบริเวณสถานีพัฒนาที่ดินเชียงใหม่ ต.ดอนแก้ว อ.แม่ริม จ.เชียงใหม่ รหัสไปรษณีย์ 50180

โทรศัพท์/โทรสาร 053-121318-9 Email : zone1@oae.go.th