



รายงานภาวะเศรษฐกิจการเกษตร จังหวัดแม่ฮ่องสอน

ภาวะเศรษฐกิจการเกษตร ปี 2565 และแนวโน้มปี 2566 จังหวัดแม่ฮ่องสอน

ROAE Outlook

ภาวะเศรษฐกิจการเกษตร

	หน้า
1. ภาพรวมเศรษฐกิจจังหวัดแม่ฮ่องสอน	2
2. ปัจจัยที่เกี่ยวข้องกับการผลิตภาคเกษตร	2
2.1 สถานการณ์น้ำ	
2.2 สถานการณ์ภัยธรรมชาติและโรคระบาด	
2.3 ราคาน้ำมัน	
2.4 ปัจจัยอื่นๆ ที่ส่งผลกระทบต่อ	
3. เครื่องชี้ภาวะเศรษฐกิจการเกษตร	
จังหวัดแม่ฮ่องสอน	3
4. ภาวะเศรษฐกิจการเกษตร ปี 2565	6
สาขาพืช	
สาขาปศุสัตว์	
สาขาประมง	
สาขาบริการทางการเกษตร	
สาขาป่าไม้	
5. แนวโน้มภาวะเศรษฐกิจการเกษตร	
ปี 2566	12
สาขาพืช	
สาขาปศุสัตว์	
สาขาประมง	
สาขาบริการทางการเกษตร	
สาขาป่าไม้	
ตารางที่ 1 อัตราการขยายตัวของผลิตภัณฑ์	
มวลรวมภาคเกษตร	13
ตารางที่ 2 ผลผลิตสินค้าเกษตรที่สำคัญ	
(ปีปฏิทิน).....	13
ตารางที่ 3 ราคาสินค้าเกษตรที่เกษตรกรขายได้	
จ.แม่ฮ่องสอน.....	14

ภาวะเศรษฐกิจการเกษตร ปี 2565 มีการขยายตัวร้อยละ 0.4 เมื่อเทียบกับปีที่ผ่านมา โดย สาขาปศุสัตว์ขยายตัวร้อยละ 6.0 สาขาป่าไม้ขยายตัวร้อยละ 2.7 สาขาบริการทางการเกษตรขยายตัวร้อยละ 0.5 ในขณะที่สาขาพืชหดตัวร้อยละ 3.9 สาขาประมงหดตัวร้อยละ 0.5 ปัจจัยสำคัญที่ส่งผลกระทบต่อภาคเกษตร ได้แก่ สาขาปศุสัตว์ซึ่งมีมูลค่าการผลิตสูง เนื่องจากนโยบายของภาครัฐที่มีการส่งเสริมการเลี้ยงปศุสัตว์ในพื้นที่ อาทิ โครงการธนาคารโค - กระบือเพื่อเกษตรกร ตามพระราชดำริ โครงการศูนย์เรียนรู้การเพิ่มประสิทธิภาพการผลิตสินค้าเกษตร (ศพก) ด้านปศุสัตว์, การพัฒนาคุณภาพสินค้าเกษตรสู่มาตรฐาน ฯลฯ ประกอบกับมีความต้องการของตลาดในประเทศเพิ่มมากขึ้น และราคาที่เกษตรกรขายได้ปรับตัวสูงขึ้น จึงส่งผลให้ดัชนีผลผลิตสินค้าเกษตรปี 2565 เพิ่มขึ้นร้อยละ 0.4 เมื่อเทียบกับปีที่ผ่านมา ซึ่งสาขาปศุสัตว์ปริมาณการผลิตโคเนื้อ กระบือ ขยายตัว ขณะที่ดัชนีราคาสินค้าเกษตรเพิ่มขึ้นร้อยละ 2.9 และดัชนีรายได้เกษตรกรเพิ่มขึ้นร้อยละ 3.3

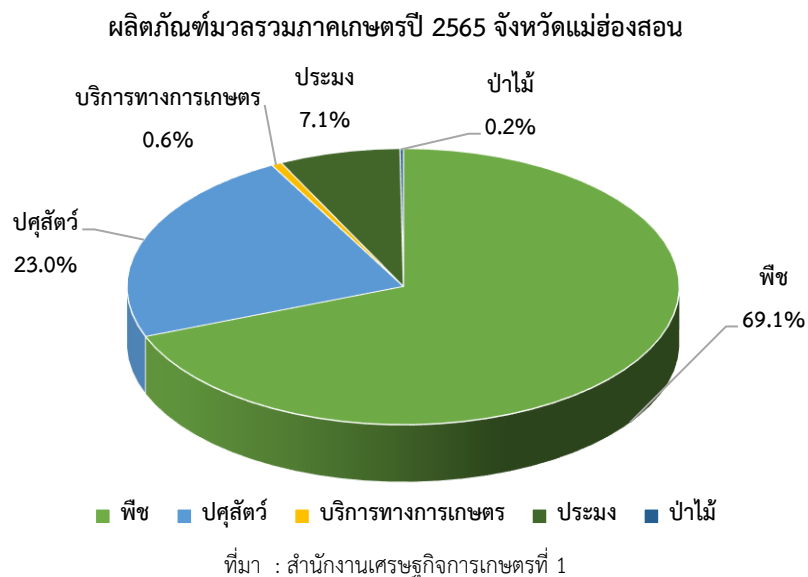
แนวโน้มภาวะเศรษฐกิจการเกษตรปี 2566 คาดว่าจะขยายตัวร้อยละ 1.2 - 2.2 โดยสาขาพืชขยายตัวร้อยละ 0.7 - 1.7 สาขาปศุสัตว์ขยายตัวร้อยละ 5.0 - 6.0 สาขาประมงหดตัวร้อยละ (-2.2) - (-1.2) สาขาบริการทางการเกษตรขยายตัวร้อยละ 1.1 - 2.1 และสาขาป่าไม้หดตัว (-3.5) - (-2.5) ตามลำดับ โดยยังมีปัจจัยสำคัญที่สนับสนุนต่อภาคเกษตร ได้แก่ ปริมาณน้ำฝนมีเพียงพอต่อการผลิต และการดำเนินนโยบายของภาครัฐภายใต้โครงการประกันรายได้ข้าวนาปี และข้าวโพดเลี้ยงสัตว์ ซึ่งเป็นพืชเศรษฐกิจสำคัญของพื้นที่



1. ภาพรวมเศรษฐกิจจังหวัด

ผลิตภัณฑ์มวลรวมจังหวัด ณ ราคาประจำปี ของจังหวัดแม่ฮ่องสอน ปี 2563 มีมูลค่า 7,505 ล้านบาท ประกอบด้วย ภาคเกษตรมูลค่า 1,485 ล้านบาท และภาคนอกเกษตรมูลค่า 6,020 ล้านบาท โดยมีสาขาเกษตรกรรม การป่าไม้ และการประมง เป็นสาขาการผลิตหลักที่ขับเคลื่อนเศรษฐกิจของจังหวัด คิดเป็นสัดส่วนร้อยละ 19.8 รองลงมาคือ สาขาการศึกษา มีสัดส่วนร้อยละ 13.1 สาขาการขนส่ง และการขายปลีก การซ่อมยานยนต์และจักรยานยนต์มีสัดส่วนร้อยละ 10.0 สาขาอสังหาริมทรัพย์มีสัดส่วนร้อยละ 9.6 สาขาการบริหารรัฐกิจและการป้องกันประเทศ การประกันสังคมภาคบังคับมีสัดส่วนร้อยละ 8.7 สาขาการเงินและการประกันภัย มีสัดส่วนร้อยละ 8.7 และสาขาอื่น ๆ มีสัดส่วนรวมกันร้อยละ 38.9 (สำนักงานสภาพัฒนาการเศรษฐกิจและสังคมแห่งชาติ, 2563)

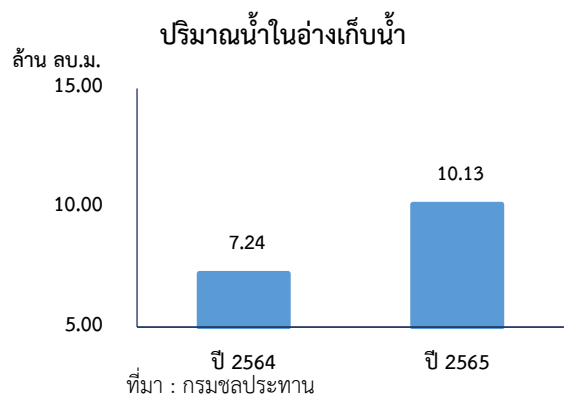
โครงสร้างการผลิตทางการเกษตรที่สำคัญของจังหวัดแม่ฮ่องสอน ในปี 2565 ได้แก่ สาขาพืช ซึ่งมีสัดส่วนถึงร้อยละ 69.1 ของผลิตภัณฑ์ภาคเกษตร หรือ GPP ภาคเกษตร รองลงมา คือ สาขาปศุสัตว์ ประมง การบริการทางการเกษตร และป่าไม้ คิดเป็นร้อยละ 23.0 7.1 0.6 และ 0.2 ตามลำดับ



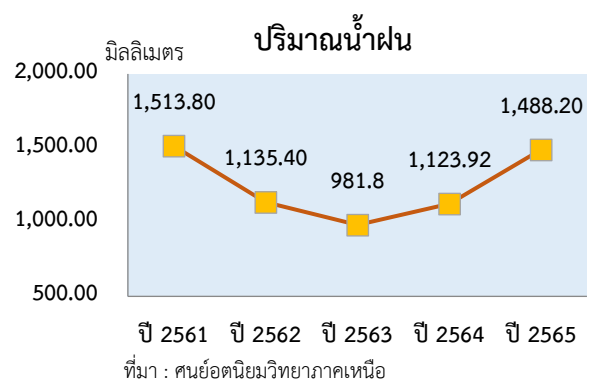
2. ปัจจัยที่เกี่ยวข้องกับการผลิตภาคเกษตร

2.1 สถานการณ์น้ำ

ปริมาณน้ำในอ่างเก็บน้ำสำคัญของจังหวัดแม่ฮ่องสอน ปี 2565 ณ วันที่ 29 ธันวาคม 2565 มีปริมาตรเท่ากับ 10.13 ล้าน ลูกบาศก์เมตร เพิ่มขึ้นจากปีที่ผ่านมา ซึ่งมีปริมาตร 7.24 ล้าน ลูกบาศก์เมตร หรือเพิ่มขึ้นร้อยละ 39.96



ปริมาณน้ำฝนจังหวัดแม่ฮ่องสอน ปี 2565 มีปริมาณ 1,488.20 มิลลิเมตร เพิ่มขึ้นจากปีที่ผ่านมาที่มีปริมาณ 1,123.92 มิลลิเมตร หรือเพิ่มขึ้นร้อยละ 32.41 ในขณะที่จำนวนวันฝนตก มีจำนวน 142 วัน ลดลงจากปีที่ผ่านมา ซึ่งอยู่ที่ 145 วัน หรือลดลงร้อยละ 2.07



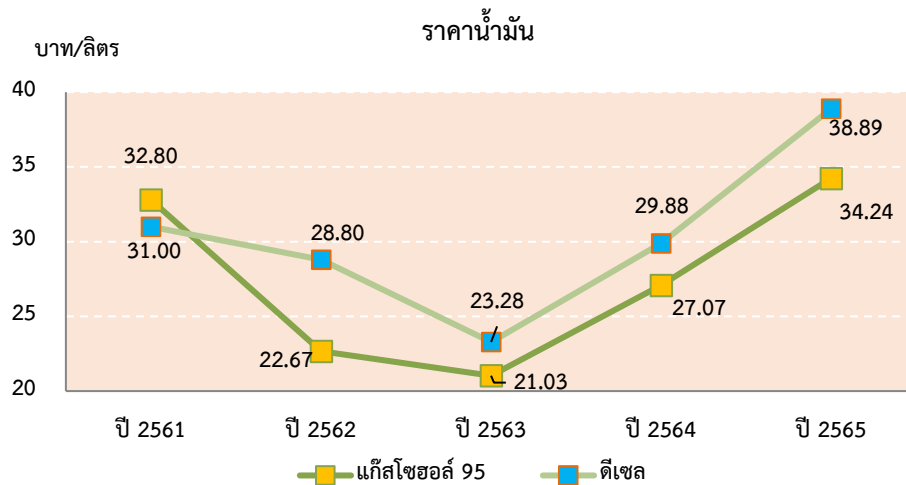


2.2 สถานการณ์ภัยธรรมชาติและโรคระบาด

- สถานการณ์น้ำและสภาพอากาศเอื้ออำนวยต่อการผลิตสินค้าเกษตรทั้งด้านพืช ปศุสัตว์ และประมง
- สถานการณ์การระบาดของโรคพืช และโรคระบาดสัตว์บางชนิด อาทิ โรคอหิวาต์แอฟริกา (ASF) โรคระบบสืบพันธุ์และทางเดินหายใจ (PRRS) และโรคล้มปี่ สกีน ยังคงต้องเฝ้าระวังและควบคุมอย่างใกล้ชิด

2.3 ราคาน้ำมัน

ปี 2565 ราคาน้ำมันแก๊สโซฮอล์ 95ของจังหวัดแม่ฮ่องสอน เฉลี่ยอยู่ที่ 34.24 บาทต่อลิตร เพิ่มขึ้นร้อยละ 26.49 จากปี 2564 ซึ่งอยู่ที่ 27.07 บาทต่อลิตร ขณะที่ราคาน้ำมันดีเซลเฉลี่ยอยู่ที่ 38.89 บาทต่อลิตร เพิ่มขึ้นร้อยละ 30.15 จากปี 2564 ซึ่งอยู่ที่ 29.88 บาทต่อลิตร



ที่มา : บริษัท ปตท. จำกัด (มหาชน)

2.4 ปัจจัยอื่นๆ ที่เกี่ยวข้อง

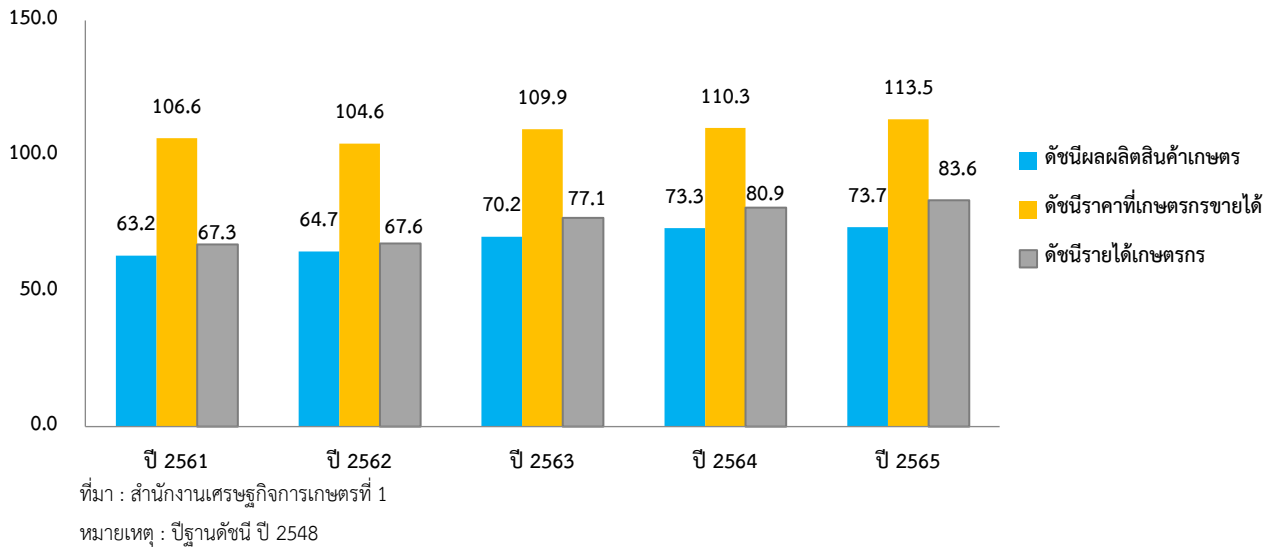
- สถานการณ์ราคาสินค้าเกษตรที่สำคัญหลายชนิดอยู่ในเกณฑ์ดี จูงใจให้เกษตรกรขยายการผลิต
- สถานการณ์การแพร่ระบาดของโควิด-19 คลี่คลาย ทำให้ภาครัฐผ่อนคลายมาตรการ ส่งผลให้ความต้องการสินค้าเกษตรทั้งในประเทศและต่างประเทศเพิ่มขึ้น
- ราคาปัจจัยการผลิตที่สูงขึ้น อาทิ ราคาน้ำมัน ปุ๋ยเคมี สารกำจัดศัตรูพืช และเมล็ดพันธุ์ ส่งผลให้ต้นทุนการผลิตของเกษตรกรเพิ่มสูงขึ้น
- การขับเคลื่อนนโยบายภาคเกษตร อาทิ นโยบายตลาดนำการผลิต การใช้เทคโนโลยีและนวัตกรรมเพื่อเพิ่มมูลค่า การบริหารจัดการสินค้าเกษตรในรูปแบบเกษตรแปลงใหญ่ การพัฒนาโครงสร้างพื้นฐานด้านการเกษตร รวมทั้งมาตรการช่วยเหลือต่างๆ ส่งผลดีต่อการผลิตทางการเกษตร
- ความไม่สงบในต่างประเทศ (รัสเซียและยูเครน) มาตรการความมั่นคงด้านอาหารของแต่ละประเทศ ส่งผลให้มีความต้องการพืชอาหารเพิ่มขึ้น

3. เครื่องชี้ภาวะเศรษฐกิจการเกษตรจังหวัดแม่ฮ่องสอน

3.1 ดัชนีผลผลิตสินค้าเกษตร ปี 2565 อยู่ที่ระดับ 73.7 เพิ่มขึ้นร้อยละ 0.41 จากปีที่ผ่านมา ซึ่งอยู่ที่ระดับ 73.3 ส่วนดัชนีราคาที่เกษตรกรขายได้อยู่ที่ระดับ 113.5 เพิ่มขึ้นร้อยละ 2.90 จากปีที่ผ่านมา ซึ่งอยู่ที่ระดับ 110.3 ส่งผลให้ดัชนีรายได้เกษตรกรอยู่ที่ระดับ 83.6 เพิ่มขึ้นร้อยละ 3.32 จากปีที่ผ่านมา ซึ่งอยู่ที่ระดับ 80.9

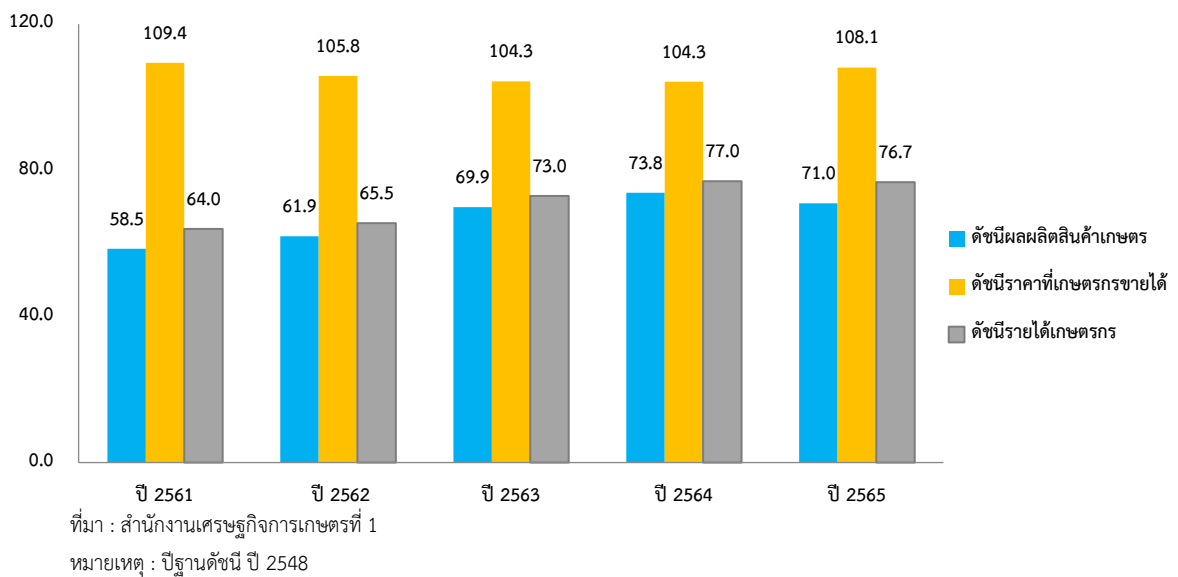


ดัชนีผลผลิตสินค้าเกษตร ดัชนีราคาที่เกษตรกรขายได้ และดัชนีรายได้เกษตรกร



3.2 ดัชนีผลผลิตสาขาพืช ปี 2565 อยู่ที่ระดับ 71.0 ลดลงร้อยละ 3.86 จากปีที่ผ่านมา ซึ่งอยู่ที่ระดับ 73.8 ส่วนดัชนีราคาสินค้าพืชที่เกษตรกรขายได้ อยู่ที่ระดับ 108.1 เพิ่มขึ้นร้อยละ 3.69 จากปีที่ผ่านมา ซึ่งอยู่ที่ระดับ 104.3 ส่งผลให้ดัชนีรายได้เกษตรกรสาขาพืช อยู่ที่ระดับ 76.7 ลดลงร้อยละ 0.31 จากปีที่ผ่านมา ซึ่งอยู่ที่ระดับ 77.0

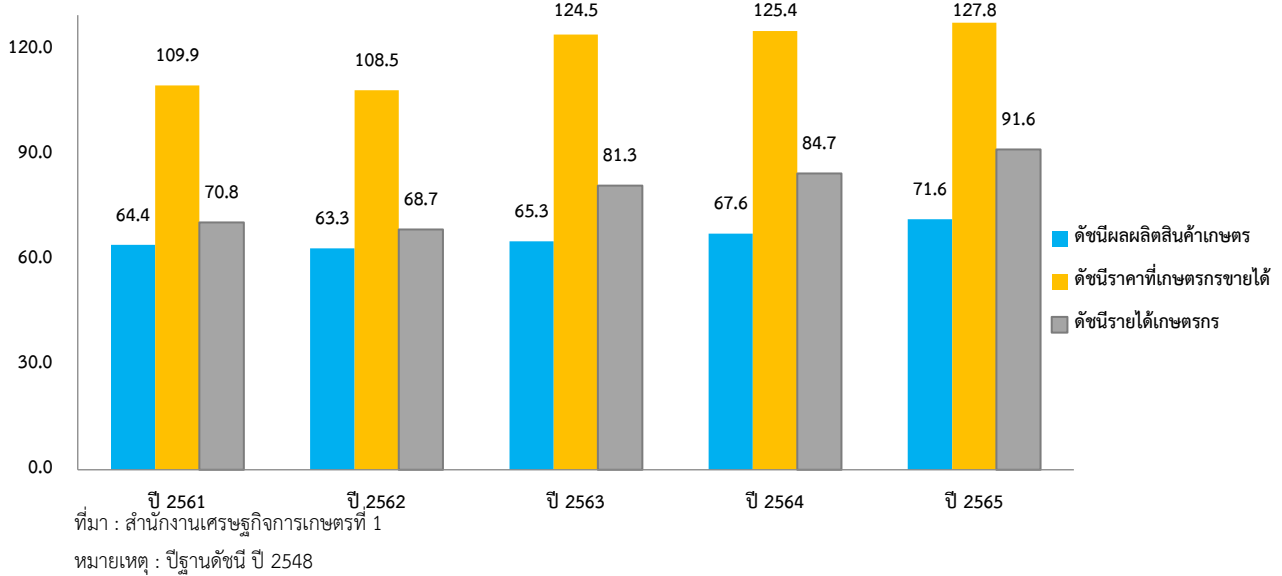
ดัชนีผลผลิตสินค้าเกษตร ดัชนีราคาที่เกษตรกรขายได้ และดัชนีรายได้เกษตรกร สาขาพืช





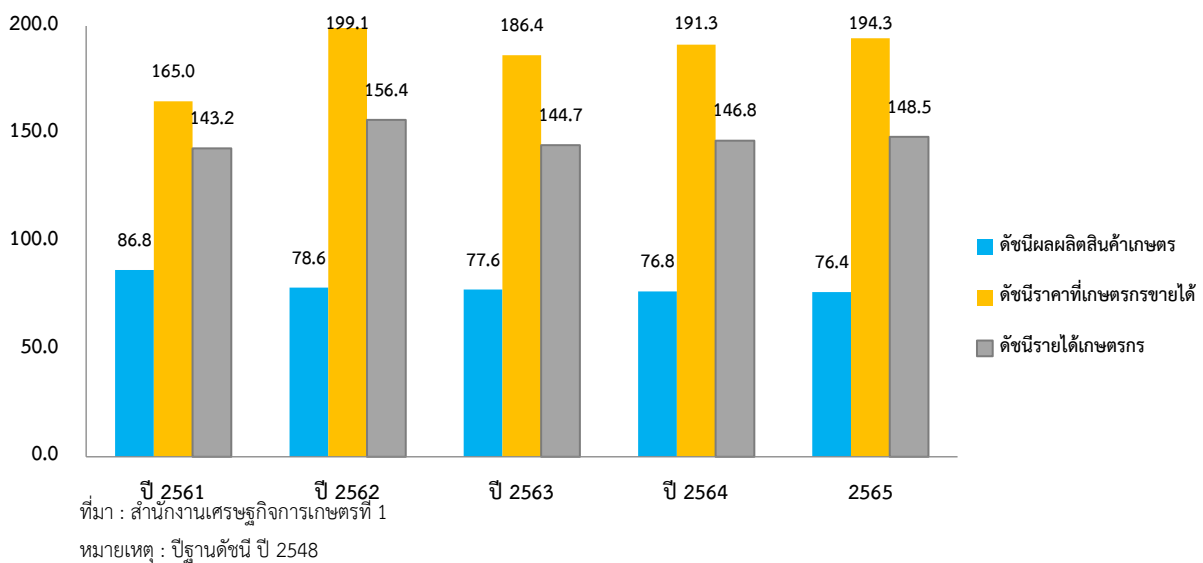
3.3 ดัชนีผลผลิตสาขาปศุสัตว์ ปี 2565 อยู่ที่ระดับ 71.6 เพิ่มขึ้นร้อยละ 6.03 จากปีที่ผ่านมา ซึ่งอยู่ที่ระดับ 67.6 ส่วนดัชนีราคาสินค้าปศุสัตว์ที่เกษตรกรขายได้อยู่ที่ระดับ 127.8 เพิ่มขึ้นร้อยละ 1.90 จากปีที่ผ่านมา ซึ่งอยู่ที่ระดับ 125.4 ส่งผลให้ดัชนีรายได้เกษตรกรสาขาปศุสัตว์อยู่ที่ระดับ 91.6 เพิ่มขึ้นร้อยละ 8.04 จากปีที่ผ่านมา ซึ่งอยู่ที่ระดับ 84.7

ดัชนีผลผลิตสินค้าเกษตร ดัชนีราคาที่เกษตรกรขายได้ และดัชนีรายได้เกษตรกร สาขาปศุสัตว์



3.4 ดัชนีผลผลิตสาขาประมง ปี 2565 อยู่ที่ระดับ 76.4 ลดลงร้อยละ 0.46 จากปีที่ผ่านมา ซึ่งอยู่ที่ระดับ 76.8 ส่วนดัชนีราคาสินค้าประมงที่เกษตรกรขายได้เฉลี่ยอยู่ที่ระดับ 194.3 เพิ่มขึ้นร้อยละ 1.58 จากปีที่ผ่านมา ซึ่งอยู่ที่ระดับ 191.3 ส่งผลให้ดัชนีรายได้เกษตรกรสาขาประมง อยู่ที่ระดับ 148.5 เพิ่มขึ้นร้อยละ 1.14 จากปีที่ผ่านมา ซึ่งอยู่ที่ระดับ 146.8

ดัชนีผลผลิตสินค้าเกษตร ดัชนีราคาที่เกษตรกรขายได้ และดัชนีรายได้เกษตรกร สาขาประมง





4. ภาวะเศรษฐกิจการเกษตร ปี 2565

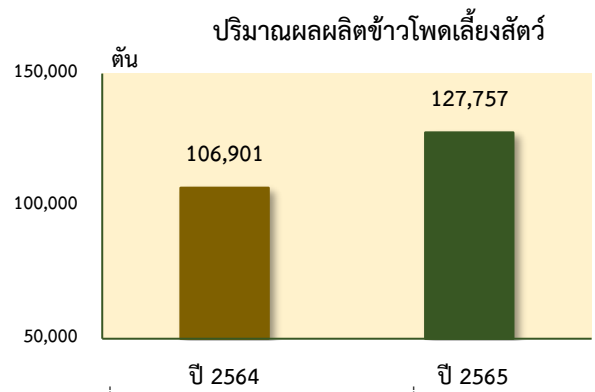
ภาวะเศรษฐกิจการเกษตรของจังหวัดแม่ฮ่องสอน ปี 2565 ขยายตัวร้อยละ 0.4 เมื่อเทียบกับปีที่ผ่านมา เนื่องจากมีปัจจัยสำคัญที่ส่งผลกระทบต่อภาคเกษตร จากนโยบายของภาครัฐที่มีการส่งเสริมการเลี้ยงปศุสัตว์ในพื้นที่ เช่น โครงการธนาคารโค – กระบือเพื่อเกษตรกร ตามพระราชดำริ โครงการศูนย์เรียนรู้การเพิ่มประสิทธิภาพการผลิตสินค้าเกษตร (ศพก) ด้านปศุสัตว์ การพัฒนาคุณภาพสินค้าเกษตรสู่มาตรฐาน โครงการประกันรายได้ ฯลฯ ประกอบกับความต้องการของตลาดในประเทศเพิ่มขึ้น และราคาที่เกษตรกรขายได้ปรับตัวสูงขึ้น แม้ว่าราคาปัจจัยการผลิตจะปรับตัวสูงขึ้นก็ตาม โดยสาขาปศุสัตว์ สาขาบริการทางการเกษตร และสาขาป่าไม้มีการขยายตัว ขณะที่สาขาพืช และสาขาประมงหดตัว รายละเอียดในแต่ละสาขา มีดังนี้

4.1 สาขาพืช ปี 2565 หดตัวร้อยละ 3.9 เมื่อเทียบกับปีที่ผ่านมา โดยผลผลิตพืชที่ลดลง ได้แก่ ข้าวนาปี กระเทียม ถั่วเหลือง รุน 1 หอมแดง และถั่วเหลืองร่น 2

❖ ข้าวโพดเลี้ยงสัตว์

ภาวะการผลิต

ปริมาณผลผลิตข้าวโพดเลี้ยงสัตว์ในปี 2565 เท่ากับ 127,757 ตัน เพิ่มขึ้นจากปีที่ผ่านมา ซึ่งผลิตได้ 106,901 ตัน หรือเพิ่มขึ้นร้อยละ 19.51 เนื่องจากเนื้อที่เพาะปลูกเพิ่มมากขึ้น จากการปรับเปลี่ยนพืชอื่นมาปลูกข้าวโพดเลี้ยงสัตว์และปลูกในพื้นที่ว่างเปล่า ประกอบกับสภาพอากาศที่เอื้ออำนวยต่อการเพาะปลูก



ที่มา : สำนักงานเศรษฐกิจการเกษตรที่ 1

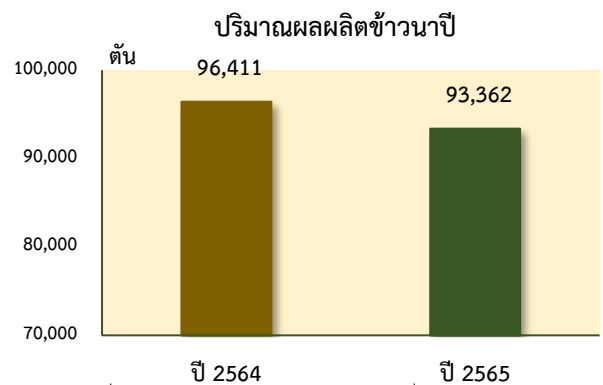
ระดับราคา

ปี 2565 ราคาข้าวโพดเลี้ยงสัตว์ที่เกษตรกรขายได้ เพิ่มขึ้น 14.5% เฉลี่ยอยู่ที่กิโลกรัมละ 8.20 บาท โดยเพิ่มขึ้นจากปีที่ผ่านมาร้อยละ 3.93 ซึ่งมีราคาเฉลี่ยกิโลกรัมละ 7.89 เนื่องจากเกษตรกรสามารถป้องกันการระบาดของกาจัดหนอนกระทู้ข้าวโพดลายจุดได้อย่างมีประสิทธิภาพ ทำให้คุณภาพข้าวโพดเลี้ยงสัตว์อยู่ในเกณฑ์ที่ดีตรงตามความต้องการของตลาด ประกอบกับผลผลิตข้าวโพดเลี้ยงสัตว์ยังไม่เพียงพอต่อความต้องการใช้ในประเทศ

❖ ข้าวนาปี

ภาวะการผลิต

ปริมาณผลผลิตข้าวนาปี ปี 2565 เท่ากับ 93,362 ตัน ลดลงจากปีที่ผ่านมาซึ่งผลิตได้ 96,411 ตัน หรือลดลงร้อยละ 3.16 เนื่องจากช่วงเก็บเกี่ยวผลผลิต ได้รับผลกระทบจากอุทกภัย จึงทำให้ผลผลิตได้รับความเสียหายในบางพื้นที่



ที่มา : สำนักงานเศรษฐกิจการเกษตรที่ 1

ระดับราคา

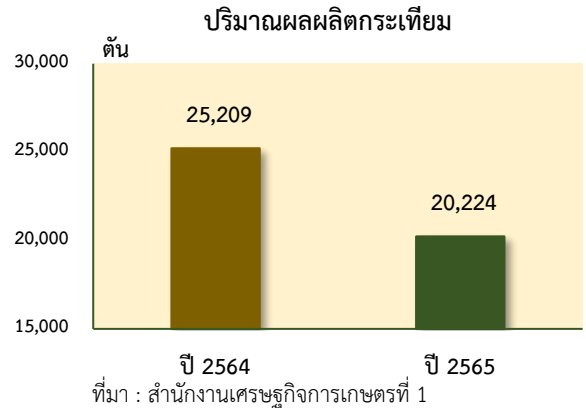
ปี 2565 ราคาข้าวนาปีพันธุ์ กข6 ที่เกษตรกรขายได้ เฉลี่ย กิโลกรัมละ 8.40 บาท ลดลงจากปีที่ผ่านมาร้อยละ 9.68 ซึ่งปี 2564 มีราคาเฉลี่ยอยู่ที่กิโลกรัมละ 9.30 บาท เนื่องจากสถานการณ์ราคาข้าวของตลาดโลกและการชะลอตัวการส่งออกยังคงผันผวน อีกทั้งยังทำให้โรงสีหลายแห่งต้องปรับราคาการรับซื้อลง ประกอบกับต้นทุนการขนส่งที่ปรับตัวขึ้น



❖ กระเทียม

ภาวะการผลิต

ปริมาณผลผลิตกระเทียมในปี 2565 เท่ากับ 20,224 ตัน ลดลงจากปีที่ผ่านมา ซึ่งผลิตได้ 25,209 ตัน หรือลดลงร้อยละ 19.77 เนื่องจากเกษตรกรรายย่อยบางรายลดพื้นที่การเพาะปลูกกระเทียม ประกอบสภาพอากาศไม่เอื้ออำนวยต่อการเพาะปลูกหัวพันธุ์



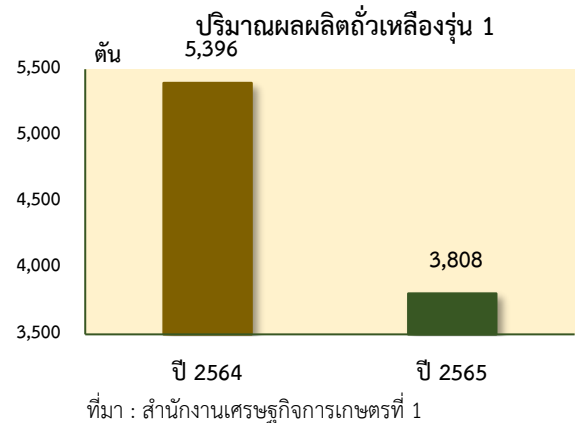
ระดับราคา

ปี 2565 ราคากระเทียมสดคละที่เกษตรกรขายได้เฉลี่ยอยู่ที่ กิโลกรัมละ 14.00 บาท หรือเพิ่มขึ้นจากปีที่ผ่านมาร้อยละ 19.97 ซึ่งมีราคาเฉลี่ยกิโลกรัมละ 11.67 บาท เนื่องจากภาครัฐมีโครงการบริหารจัดการการตลาดพืชหัว ปี 2565 เพื่อช่วยเหลือเกษตรกรที่ได้รับผลกระทบในช่วงผลผลิตออกสู่ตลาดจำนวนมาก

❖ ถั่วเหลืองรุ่น 1

ภาวะการผลิต

ปริมาณผลผลิตถั่วเหลืองรุ่น 1 ในปี 2565 เท่ากับ 3,808 ตัน ลดลงจากปีที่ผ่านมา ซึ่งผลิตได้ 5,396 ตัน หรือลดลงร้อยละ 29.43 เนื่องจากถั่วเหลืองเป็นพืชที่ใช้แรงงานสูงในการผลิต ประกอบกับให้ผลตอบแทนต่ำกว่าพืชชนิดอื่น จึงทำให้เกษตรกรปรับเปลี่ยนไปปลูกพืชชนิดอื่น เช่น ข้าวโพดเลี้ยงสัตว์



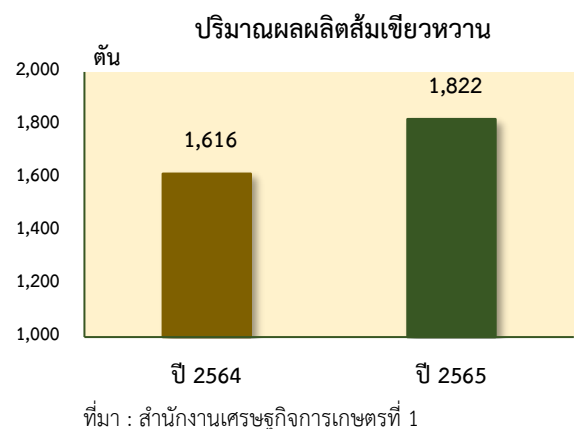
ระดับราคา

ปี 2565 ราคาถั่วเหลืองรุ่น 1 ที่เกษตรกรขายได้ เฉลี่ยอยู่ที่ กิโลกรัมละ 17.33 บาท โดยเพิ่มขึ้นจากปีที่ผ่านมาร้อยละ 3.46 ซึ่งมีราคาเฉลี่ยกิโลกรัมละ 16.75 บาท เนื่องจากตลาดมีความต้องการผลผลิตเพิ่มขึ้นจากสถานการณ์การแพร่ระบาดของโรคโควิด-19 คลี่คลาย ประกอบกับราคาถั่วเหลืองในต่างประเทศปรับตัวสูงขึ้น จึงทำให้ผู้ประกอบการต้องการรับซื้อถั่วเหลืองเพิ่มมากขึ้น

❖ ส้มเขียวหวาน

ภาวะการผลิต

ปริมาณผลผลิตส้มเขียวหวานในปี 2565 เท่ากับ 1,822 ตัน เพิ่มขึ้นจากปีที่ผ่านมา ซึ่งผลิตได้ 1,616 ตัน หรือเพิ่มขึ้นร้อยละ 12.75 เนื่องจากปริมาณน้ำฝนเพียงพอต่อการเจริญเติบโตของผลผลิต และสภาพอากาศเอื้ออำนวย



ระดับราคา

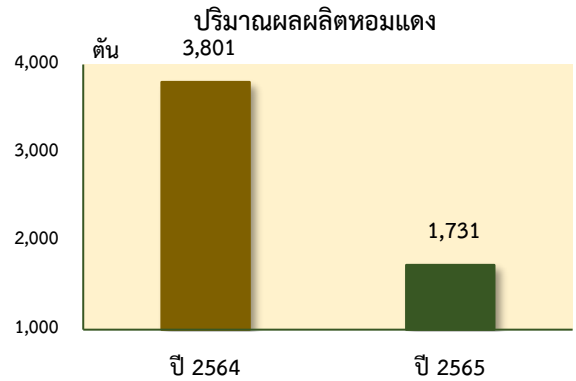
ปี 2565 ราคาส้มเขียวหวานพันธุ์สายน้ำผึ้ง ที่เกษตรกรขายได้ เฉลี่ยอยู่ที่กิโลกรัมละ 28.00 บาท โดยเพิ่มขึ้นจากปีที่ผ่านมาร้อยละ 12.50 ซึ่งมีราคาเฉลี่ยกิโลกรัมละ 24.50 บาท เนื่องจากสถานการณ์โรคโควิด-19 คลี่คลาย ทำให้ตลาดบริโภคภายในประเทศมีความต้องการเพิ่มขึ้น รวมไปถึงผลผลิตมีคุณภาพ



❖ หอมแดง

ภาวะการผลิต

ปริมาณผลผลิตหอมแดงในปี 2565 เท่ากับ 1,731 ตัน ลดลงจากปีที่ผ่านมา ซึ่งผลิตได้ 3,801 ตัน หรือลดลงร้อยละ 54.56 เนื่องจากเกษตรกรปรับเปลี่ยนไปปลูกพืชชนิดอื่นที่ได้รับผลตอบแทนสูงกว่า ดูแลง่ายกว่า เช่น ข้าวโพดเลี้ยงสัตว์ รวมทั้งสภาพอากาศไม่เอื้ออำนวยต่อการเจริญเติบโตของหอมแดงในช่วงหอมลงหัว



ที่มา : สำนักงานเศรษฐกิจการเกษตรที่ 1

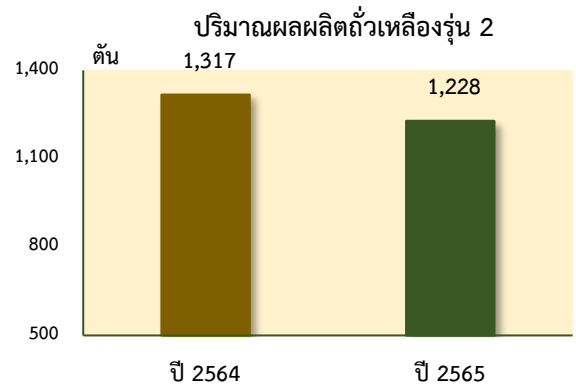
ระดับราคา

ปี 2565 ราคาหอมแดงที่เกษตรกรขายได้ เฉลี่ยอยู่ที่ กิโลกรัมละ 7.38 บาท โดยเพิ่มขึ้นจากปีที่ผ่านมาร้อยละ 23.00 ซึ่งมีราคาเฉลี่ยกิโลกรัมละ 6.00 บาท เนื่องจากผลผลิตมีปริมาณน้อย แต่ความต้องการของผู้บริโภคและความต้องการของตลาดยังคงมีอย่างต่อเนื่อง

❖ ถั่วเหลืองรุ่น 2

ภาวะการผลิต

ปริมาณผลผลิตถั่วเหลืองรุ่น 2 ในปี 2565 เท่ากับ 1,228 ตัน ลดลงจากปีที่ผ่านมา ซึ่งผลิตได้ 1,317 ตัน หรือลดลงร้อยละ 6.76 เนื่องจากเกษตรกรลดพื้นที่เพาะปลูก ปรับเปลี่ยนไปปลูกพืชอื่นและบางส่วนปล่อยพื้นที่ว่าง ด้วยคาดว่าผลตอบแทนจากการเพาะปลูกถั่วเหลืองรุ่น 2 ไม่คุ้มค่ากับการลงทุน



ที่มา สำนักงานเศรษฐกิจการเกษตรที่ 1

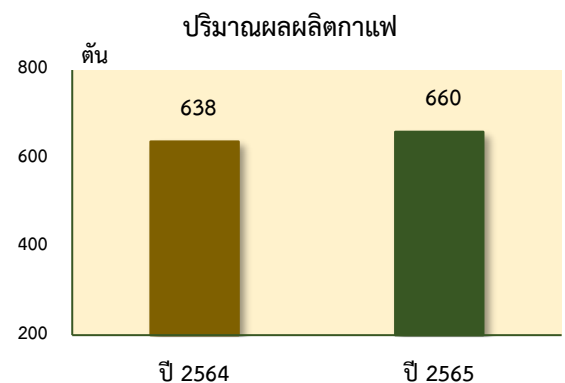
ระดับราคา

ปี 2565 ราคาถั่วเหลืองรุ่น 2 ที่เกษตรกรขายได้ เฉลี่ยอยู่ที่ กิโลกรัมละ 20.00 บาท โดยเพิ่มขึ้นจากปีที่ผ่านมาร้อยละ 26.98 ซึ่งมีราคาเฉลี่ยกิโลกรัมละ 15.75 บาท เนื่องจากผลผลิตของถั่วเหลืองมีคุณภาพตรงตามความต้องการของตลาด ประกอบกับภาคอุตสาหกรรมมีความจำเป็นต้องใช้ในการผลิตอาหารสัตว์เพิ่มขึ้น

❖ กาแฟ

ภาวะการผลิต

ปริมาณผลผลิตกาแฟในปี 2565 เท่ากับ 660 ตัน เพิ่มขึ้นจากปีที่ผ่านมา ซึ่งผลิตได้ 638 ตัน หรือเพิ่มขึ้นร้อยละ 3.45 เนื่องจากมีต้นกาแฟที่เริ่มให้ผลผลิตเป็นปีแรกประกอบกับแนวโน้มสถานการณ์ราคาอยู่ในระดับดี จึงใจให้เกษตรกรรายใหม่เข้ามาเพาะปลูกเพิ่มขึ้น และเกษตรกรรายเดิมขยายพื้นที่ปลูกเพิ่มขึ้น รวมถึงปริมาณน้ำฝนเพียงพอและสภาพอากาศเอื้ออำนวยต่อการเจริญเติบโตของผลผลิต



ที่มา : สำนักงานเศรษฐกิจการเกษตรที่ 1

ระดับราคา

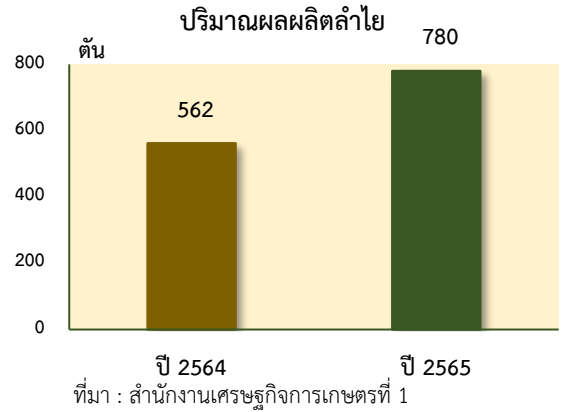
ปี 2565 ราคาสารกาแฟอาราบิก้าที่เกษตรกรขายได้ เฉลี่ยอยู่ที่กิโลกรัมละ 172.50 บาท โดยเพิ่มขึ้นจากปีที่ผ่านมาร้อยละ 18.97 ซึ่งมีราคาเฉลี่ยกิโลกรัมละ 145.00 บาท เนื่องจากเมล็ดกาแฟมีคุณภาพและน้ำหนักรดี ตรงตามความต้องการของตลาด และตลาดมีความต้องการอย่างต่อเนื่อง



❖ ลำไย

ภาวะการผลิต

ปริมาณผลผลิตลำไยในปี 2565 เท่ากับ 780 ตัน เพิ่มขึ้นจากปีที่ผ่านมา ซึ่งผลิตได้ 562 ตัน หรือเพิ่มขึ้นร้อยละ 38.79 เนื่องจากเนื้อที่ให้ผลเพิ่มขึ้น จากต้นที่เริ่มให้ผลผลิตในปีนี้ ประกอบกับมีฝนตกอย่างสม่ำเสมอและแหล่งน้ำมีปริมาณน้ำเพียงพอสำหรับการดูแลรักษาต้นลำไยโดยเฉพาะในช่วงฤดูแล้ง



ระดับราคา

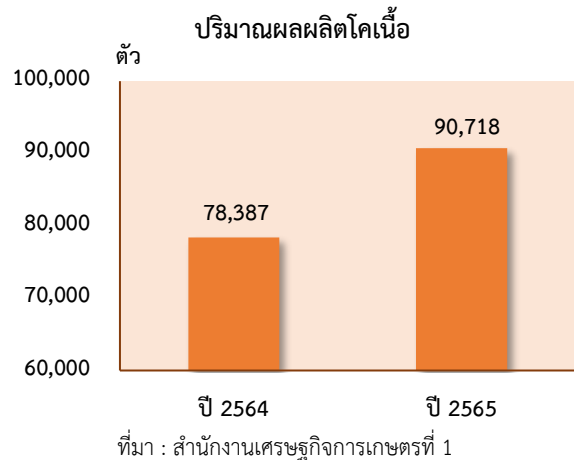
ปี 2565 ราคาลำไยทั้งซ่อพันธุ์ฮีดอเกรด A ที่เกษตรกรขายได้เฉลี่ยกิโลกรัมละ 18.60 บาท ลดลงจากปีที่ผ่านมา ซึ่งมีราคาเฉลี่ยกิโลกรัมละ 22.75 บาท หรือลดลงร้อยละ 18.24 เนื่องจากผลผลิตไม่ได้ออกมาตรงตามความต้องการของตลาด เช่น โรคราน้ำฝน เพลี้ยแป้ง ประกอบกับผลกระทบจากโรคระบาดโควิด-19 ส่งผลให้การส่งออกผลผลิตชะงักงัน

4.2 สาขาปศุสัตว์ ปี 2565 ขยายตัวร้อยละ 6.0 เมื่อเทียบกับปีที่ผ่านมา โดยผลผลิตปศุสัตว์ที่เพิ่มขึ้น ได้แก่ โคเนื้อ และกระบือ ส่วนผลผลิตปศุสัตว์ที่ลดลง ได้แก่ สุกร

❖ โคเนื้อ

ภาวะการผลิต

ผลผลิตโคเนื้อ ปี 2565 เท่ากับ 90,718 ตัว เพิ่มขึ้นจากช่วงเดียวกันของปีที่ผ่านมา ซึ่งมีผลผลิต 78,387 ตัว หรือเพิ่มขึ้นร้อยละ 15.73 เนื่องจากนโยบายส่งเสริมการเลี้ยงโคเนื้อของภาครัฐที่มีอย่างต่อเนื่อง และภาครัฐมีมาตรการป้องกันและควบคุมอย่างเข้มงวดเพื่อยับยั้งการระบาดของโรค (ลัมปี สกิน) ประกอบกับราคาโคเนื้ออยู่ในเกณฑ์ดี จึงใจให้เกษตรกรในพื้นที่เพิ่มปริมาณการเลี้ยง



ระดับราคา

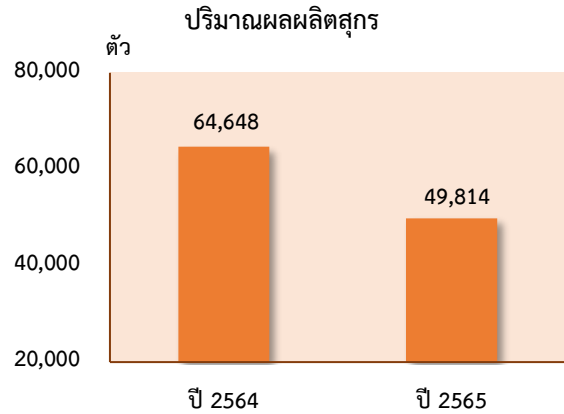
ปี 2565 ราคาโคเนื้อพันธุ์ลูกผสมขนาดกลางที่เกษตรกรขายได้เฉลี่ยตัวละ 28,640 บาท เพิ่มขึ้นจากปีที่ผ่านมา ซึ่งมีราคาเฉลี่ยตัวละ 28,498 บาท หรือเพิ่มขึ้นร้อยละ 0.50 เนื่องจากตลาดยังมีความต้องการโคเนื้อเพื่อการบริโภคอย่างต่อเนื่อง และสถานการณ์การแพร่ระบาดของโรคโควิด-19 คลี่คลายลง ทำให้ธุรกิจร้านอาหารและการท่องเที่ยว มีแนวโน้มความต้องการเพิ่มขึ้น



❖ สุก

ภาวะการผลิต

ผลผลิตสุกร ปี 2565 เท่ากับ 49,814 ตัว ลดลงจากปีที่ผ่านมา ซึ่งมีผลผลิต 64,648 ตัว หรือลดลงร้อยละ 22.95 เนื่องจากเกษตรกรในแหล่งผลิตสำคัญปรับลดปริมาณการเลี้ยง บางรายพักคอกหรือเลิกเลี้ยงจากมาตรการเฝ้าระวัง ป้องกัน และควบคุมโรคอหิวาต์แอฟริกา (ASF) และ PRRS ขณะที่ในบางพื้นที่ประสบปัญหาน้ำท่วมทำให้ผลผลิตสุกรได้รับความเสียหาย ประกอบกับต้นทุนวัตถุดิบอาหารสัตว์ที่ปรับตัวสูงขึ้น



ที่มา : สำนักงานเศรษฐกิจการเกษตรที่ 1

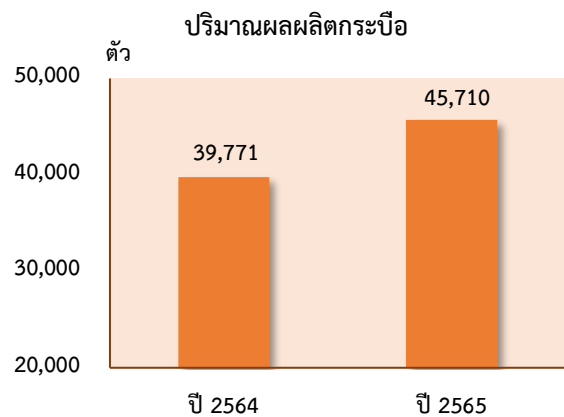
ระดับราคา

ปี 2565 ราคาสุกรน้ำหนักต่ำกว่า 100 กิโลกรัม ที่เกษตรกรขายได้ เฉลี่ยกิโลกรัมละ 90.80 บาท เพิ่มขึ้นจากปีที่ผ่านมา ซึ่งมีราคาเฉลี่ยกิโลกรัมละ 69.36 บาท หรือเพิ่มขึ้นร้อยละ 30.91 เนื่องจากความต้องการบริโภคในประเทศและต่างประเทศยังคงมีอย่างต่อเนื่อง

❖ กระบือ

ภาวะการผลิต

ผลผลิตกระบือ ปี 2565 เท่ากับ 45,710 ตัว เพิ่มขึ้นจากปีที่ผ่านมา ซึ่งมีผลผลิต 39,771 ตัว หรือเพิ่มขึ้นร้อยละ 14.93 เนื่องจากเกษตรกรรายย่อยขยายการผลิตประกอบกับการปรับเปลี่ยนการเลี้ยงกระบือให้ได้มาตรฐานฟาร์มเลี้ยงสัตว์จากกรมปศุสัตว์ และมาตรการเฝ้าระวังโรคระบาดในสัตว์ (ลัมปี สกิน)



ที่มา : สำนักงานเศรษฐกิจการเกษตรที่ 1

ระดับราคา

ปี 2565 ราคากระบือ ที่เกษตรกรขายได้ เฉลี่ยอยู่ที่ตัวละ 33,139 บาท เพิ่มขึ้นจากปีที่ผ่านมา ซึ่งมีราคาเฉลี่ยตัวละ 33,007 บาท หรือเพิ่มขึ้นร้อยละ 0.40 เนื่องจากปริมาณความต้องการของตลาดหรือผู้บริโภคมีอย่างต่อเนื่อง ประกอบกับสถานการณ์การแพร่ระบาดของโรคโควิด-19 คลี่คลายลง



4.3 สาขาประมง ปี 2565 หดตัวร้อยละ 0.5 เมื่อเทียบกับปีที่ผ่านมา โดยผลผลิตประมงที่ลดลง ได้แก่ ประมงน้ำจืดจากแหล่งน้ำธรรมชาติ และประมงน้ำจืดเพาะเลี้ยง

❖ **ประมงน้ำจืดจากแหล่งน้ำธรรมชาติ**

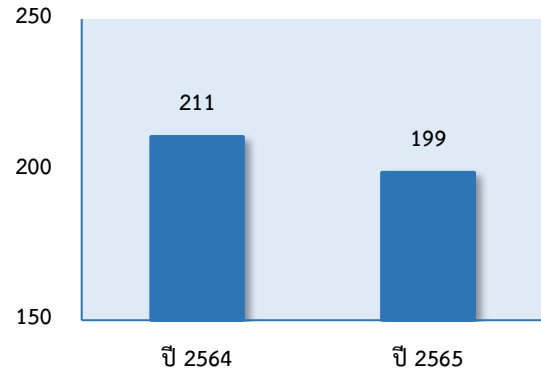
ภาวะการผลิต

ผลผลิตประมงน้ำจืดจากแหล่งน้ำธรรมชาติ ปี 2565 เท่ากับ 199 ตัน ลดลงจากปีที่ผ่านมา ซึ่งมีผลผลิต 211 ตัน หรือลดลงร้อยละ 5.69 เนื่องจากสถานการณ์น้ำในแหล่งน้ำธรรมชาติมีปริมาณมากกว่าปีที่ผ่านมา น้ำป่าไหลหลาก อุทกภัย ประกอบกับสภาพอากาศไม่เอื้ออำนวยต่อการเจริญเติบโตของสัตว์น้ำ

ระดับราคา

ปี 2565 ราคาประมงน้ำจืดจากแหล่งน้ำธรรมชาติที่เกษตรกรขายได้ เฉลี่ยกิโลกรัมละ 74.14 บาท เพิ่มขึ้นปีที่ผ่านมา ซึ่งมีราคาเฉลี่ยกิโลกรัมละ 72.36 บาท หรือเพิ่มขึ้นร้อยละ 2.46 เนื่องจากสถานการณ์โรคระบาดโควิด-19 คลี่คลาย ส่งผลให้ความต้องการของตลาดหรือผู้บริโภคเพิ่มขึ้น

ปริมาณผลผลิตประมงน้ำจืดจากแหล่งน้ำธรรมชาติ ตัน



ที่มา : สำนักงานเศรษฐกิจการเกษตรที่ 1

❖ **ประมงน้ำจืดเพาะเลี้ยง**

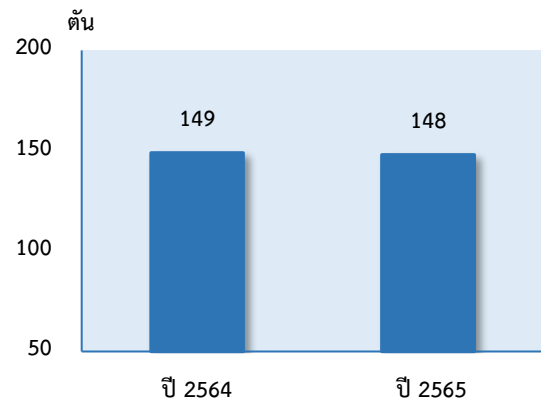
ภาวะการผลิต

ผลผลิตประมงน้ำจืดเพาะเลี้ยง ปี 2565 เท่ากับ 148 ตัน ลดลงจากปีที่ผ่านมา ซึ่งมีผลผลิต 149 ตัน หรือลดลงร้อยละ 0.67 เนื่องจากแหล่งผลิตที่สำคัญบางแหล่งเลิกผลิตและบางแหล่งลดปริมาณการผลิต เพราะต้นทุนการผลิตสูง เกษตรกรจึงเปลี่ยนไปทำอาชีพอื่น ประกอบกับสถานการณ์น้ำไม่เอื้ออำนวยต่อการเพาะเลี้ยง

ระดับราคา

ปี 2565 ราคาประมงน้ำจืดเพาะเลี้ยงที่เกษตรกรขายได้ เฉลี่ยกิโลกรัมละ 79.02 บาท เพิ่มขึ้นจากปีที่ผ่านมา ซึ่งมีราคาเฉลี่ยกิโลกรัมละ 75.84 บาท หรือเพิ่มขึ้นร้อยละ 4.19 เนื่องจากปัญหาปัจจัยการผลิตยังเพิ่มสูงขึ้น (ลูกพันธุ์ปลา และอาหารสัตว์) กลุ่มเกษตรกรจึงมีการปรับราคาปลาตามต้นทุนที่เพิ่มสูงขึ้น ซึ่งยังพบว่าตลาดยังมีความต้องการบริโภคปลาอย่างต่อเนื่อง

ปริมาณผลผลิตประมงน้ำจืดเพาะเลี้ยง ตัน



ที่มา : สำนักงานเศรษฐกิจการเกษตรที่ 1



4.4 สาขาบริการการเกษตร ปี 2565 ขยายตัวร้อยละ 0.5 เมื่อเทียบกับปีที่ผ่านมา เนื่องจากกิจกรรมการจ้างเตรียมดิน และการเก็บเกี่ยวผลผลิตเพิ่มขึ้น ได้แก่ ข้าวโพดเลี้ยงสัตว์



4.5 สาขาป่าไม้ ปี 2565 ขยายตัวร้อยละ 2.7 เมื่อเทียบกับช่วงเดียวกันของปีที่ผ่านมา เนื่องจากการบริหารจัดการงานไม้ขององค์การอุตสาหกรรมป่าไม้ (อ.อ.ป.) มีแผนขยายปริมาณการผลิต ประกอบกับสถานการณ์การแพร่ระบาดของโควิด-19 ที่คลี่คลายลง ส่งผลให้ตลาดมีความต้องการไม้เพิ่มขึ้นในการผลิตเฟอร์นิเจอร์ เช่น ไม้สักทอง

5. แนวโน้มภาวะเศรษฐกิจการเกษตร ปี 2566

ภาวะเศรษฐกิจการเกษตรของจังหวัดแม่ฮ่องสอน ในปี 2566 คาดว่าจะขยายตัวอยู่ในช่วงร้อยละ 1.2 – 2.2 เมื่อเทียบกับปีที่ผ่านมา เนื่องจากปัจจัยสนับสนุน อาทิ สภาพอากาศที่คาดว่าจะเอื้ออำนวยต่อการผลิต ปริมาณน้ำมีเพียงพอต่อการเพาะปลูกพืชและการทำประมง ราคาสินค้าเกษตรหลายชนิดอยู่ในเกณฑ์ดี การใช้เทคโนโลยีนวัตกรรม การบริหารจัดการน้ำอย่างเป็นระบบ และการขับเคลื่อนนโยบายด้านการเกษตรของหน่วยงานระดับพื้นที่อย่างเป็นรูปธรรม อย่างไรก็ตาม ยังคงมีปัจจัยเสี่ยงที่ไม่สามารถควบคุมได้ โดยเฉพาะผลกระทบที่ได้รับจากการเปลี่ยนแปลงของโรคแมลงศัตรูพืชและโรคระบาดสัตว์ ราคาปัจจัยการผลิตที่สูงขึ้น โดยสาขาพืช สาขาปศุสัตว์ สาขาบริการทางการเกษตรยังคงขยายตัว ส่วนสาขาประมง และสาขาป่าไม้ มีการหดตัว รายละเอียดในแต่ละสาขา มีดังนี้

5.1 สาขาพืช ในปี 2566 คาดว่าจะขยายตัวอยู่ในช่วงร้อยละ 0.7 – 1.7 เมื่อเทียบกับปีที่ผ่านมา เนื่องจากปริมาณผลผลิตสินค้าพืชที่สำคัญเพิ่มขึ้น ได้แก่ **ข้าวโพดเลี้ยงสัตว์** เนื่องจากเกษตรกรขยายพื้นที่การเพาะปลูกจากพื้นที่ที่ปล่อยว่าง ประกอบกับภาคอุตสาหกรรมการผลิตอาหารสัตว์มีความต้องการอย่างต่อเนื่อง **ลำไย** คาดว่าสภาพอากาศเอื้ออำนวยต่อการติดช่อดอก ทำให้ผลผลิตเพิ่มขึ้น **กาแฟ** เนื่องจากสภาพอากาศที่เอื้ออำนวยเหมาะสมกับการเจริญเติบโต ประกอบกับแนวโน้มสถานการณ์ราคาอยู่ในระดับดี จึงใจให้เกษตรกรรายใหม่เข้ามาเพาะปลูกเพิ่มขึ้น **ส้มเขียวหวาน** คาดว่าปริมาณน้ำเพียงพอต่อการติดดอก ประกอบกับสภาพอากาศเอื้ออำนวยต่อการเจริญเติบโต อีกทั้งเกษตรกรดูแลและบำรุงรักษาอย่างดี **สำหรับสินค้าที่คาดว่าจะมีปริมาณผลผลิตลดลง คือ ข้าวนาปี** เนื่องจากปัญหาของปัจจัยการผลิตยังไม่คลี่คลาย ประกอบกับเป็นการผลิตเพื่อขีพและเกษตรกรบางรายปรับเปลี่ยนไปเพาะปลูกพืชชนิดอื่น **กระเทียม** คาดว่าเกษตรกรรายย่อยลดพื้นที่การเพาะปลูก เนื่องจากปัญหาปัจจัยการผลิตยังไม่คลี่คลาย **ถั่วเหลืองรุ่น 1, 2** เนื่องจากถั่วเหลืองเป็นพืชที่ให้ผลตอบแทนน้อยกว่าพืชอื่น และใช้แรงงานมากในการเก็บเกี่ยว เกษตรกรบางส่วน จึงหันไปปลูกพืชอื่นที่ใช้แรงงานน้อยกว่าและให้ผลตอบแทนสูงกว่า **และหอมแดง** เนื่องจากสภาพอากาศไม่เอื้ออำนวยต่อการเพาะปลูก

5.2 สาขาปศุสัตว์ ในปี 2566 คาดว่าจะขยายตัวอยู่ในช่วงร้อยละ 5.0 – 6.0 เมื่อเทียบกับปีที่ผ่านมา เนื่องจากปริมาณผลผลิตสินค้าปศุสัตว์ที่สำคัญมีแนวโน้มเพิ่มขึ้น ได้แก่ **โคเนื้อ** ที่ภาครัฐมีนโยบายส่งเสริมให้เกษตรกรเลี้ยงปศุสัตว์เชิงการค้าเพื่อเป็นอาชีพหลัก ประกอบกับภาครัฐมีการบริหารจัดการวัคซีนป้องกันโรคคัมปี สกีนอย่างต่อเนื่อง **สุกร** เนื่องจากเกษตรกรบางส่วนกลับมาเลี้ยงใหม่หลังจากการพักคอก เพื่อตอบสนองต่อความต้องการของตลาดที่เพิ่มสูงขึ้น และ**กระบือ** เนื่องจากตลาดยังมีความต้องการอย่างต่อเนื่อง ประกอบกับภาครัฐมีการสนับสนุนจากโครงการต่างๆ อย่างต่อเนื่อง

5.3 สาขาประมง ในปี 2566 คาดว่าจะหดตัวอยู่ในช่วงร้อยละ (-2.2) – (-1.2) เมื่อเทียบกับปีที่ผ่านมา เนื่องจากเกษตรกรบางรายลดปริมาณการผลิต ผลกระทบจากปัญหาปัจจัยการผลิตที่ยังไม่คลี่คลาย (พันธุ์ปลาและอาหารปลา) และสภาพอากาศที่แปรปรวนต่อการเจริญเติบโตของปลาในกระชังและปลารวมชาติ อาทิ น้ำป่าไหลหลาก อุทกภัย ภัยแล้ง เป็นต้น

5.4 สาขาบริการทางการเกษตร ในปี 2566 คาดว่าจะขยายตัวในช่วงร้อยละ 1.1 – 2.1 เมื่อเทียบกับปีที่ผ่านมา เนื่องจากคาค่ากิจกรรมการจ้างเครื่องจักรกลทางการเกษตรจากการเตรียมดินและเก็บเกี่ยวผลผลิตมีแนวโน้มเพิ่มขึ้น ตามสินค้าเกษตรที่สำคัญของสาขาพืช ได้แก่ ข้าวโพดเลี้ยงสัตว์ เป็นต้น

5.5 สาขาป่าไม้ ในปี 2566 คาดว่าจะหดตัวอยู่ในช่วงร้อยละ (-3.5) – (-2.5) เมื่อเทียบกับปีที่ผ่านมา เนื่องจากผู้บริโภคปรับเปลี่ยนพฤติกรรมไปใช้ผลิตภัณฑ์อื่นทดแทนไม้ เนื่องจากราคาที่ถูกลง ประกอบกับคาดการณ์แผนการใช้ไม้สำหรับการก่อสร้างลดลง ส่งผลให้ความต้องการใช้ไม้ลดลง



ตารางที่ 1 อัตราการเติบโตของผลิตภัณฑ์มวลรวมภาคเกษตร จังหวัดแม่ฮ่องสอน

หน่วย : ร้อยละ

สาขา	ปี 2565	ปี 2566
ภาคเกษตร	0.4	1.2 – 2.2
พืช	(-3.9)	0.7 – 1.7
ปศุสัตว์	6.0	5.0 – 6.0
ประมง	(-0.5)	(-2.2) – (-1.2)
บริการทางการเกษตร	0.5	1.1 – 2.1
ป่าไม้	2.7	(-3.5) – (-2.5)

ที่มา : สำนักงานเศรษฐกิจการเกษตรที่ 1

ตารางที่ 2 ผลผลิตสินค้าเกษตรที่สำคัญ (ปีปฏิทิน) จังหวัดแม่ฮ่องสอน

หน่วย : ตัน

สินค้า	ปี 2564	ปี 2565	อัตราการเปลี่ยนแปลง (ร้อยละ)
ข้าวโพดเลี้ยงสัตว์	106,901	127,757	19.51
ข้าวเปลือก	96,411	93,362	-3.16
กระเทียม	25,209	20,224	-19.77
ถั่วเหลืองรุ่น 1	5,396	3,808	-29.43
หอมแดง	3,801	1,731	-54.46
ส้มเขียวหวาน	1,616	1,822	12.75
ถั่วเหลือง รุ่น 2	1,317	1,228	-6.76
กาแฟ	638	660	3.45
ลำไย	562	780	38.79
โคเนื้อ (ตัว) ^{1/}	78,387	90,718	15.73
สุกรขุน (ตัว) ^{1/}	64,648	49,814	-22.95
กระบือ(ตัว) ^{1/}	39,771	45,710	14.93
ประมงน้ำจืดจากแหล่งน้ำธรรมชาติ ^{2/}	211	199	-5.69
ประมงเพาะเลี้ยง ^{2/}	149	148	-0.67

ที่มา : ศูนย์สารสนเทศการเกษตร สำนักงานเศรษฐกิจการเกษตร

หมายเหตุ : 1/ กรมปศุสัตว์

2/ กรมประมง



ตารางที่ 3 ราคาสินค้าเกษตรที่เกษตรกรขายได้ จังหวัดแม่ฮ่องสอน

หน่วย : บาท/กิโลกรัม

สินค้า	ปี 2564	ปี 2565	อัตราการเปลี่ยนแปลง (ร้อยละ)
ข้าวโพดเลี้ยงสัตว์ ความชื้น 14.5%	7.89	8.20	3.93
ข้าวเปลือกนาปีพันธุ์ กข 6	9.30	8.40	-9.68
กระเทียมสดคละ	11.67	14.00	19.97
ถั่วเหลืองรุ่น 1 เกรดสกัดน้ำมัน	16.75	17.33	3.46
หอมแดงคละ	6.00	7.38	23.00
ส้มเขียวหวานพันธุ์สายน้ำผึ้ง (ผลขนาดกลาง)	24.50	28.00	12.50
ถั่วเหลือง รุ่น 2 เกรดสกัดน้ำมัน	15.75	20.00	26.98
กาแฟ (สารกาแฟอาราบิก้าคละ)	145.00	172.50	18.97
ลำไยพันธุ์อีดอทั้งซ่อ	18.60	22.75	-18.24
โคเนื้อพันธุ์ลูกผสม ขนาดกลาง (บาท/ตัว)	28,498	28,640	0.50
สุกรขุนพันธุ์ลูกผสมน้ำหนัก 100 กก. ขึ้นไป	69.36	90.80	30.91
กระบือ) บาท/ตัว(33,007	33,139	0.40
ประมงน้ำจืดจากแหล่งน้ำธรรมชาติ	72.36	74.14	2.46
ประมงน้ำจืดเพาะเลี้ยง	75.84	79.02	4.19

ที่มา : สำนักงานเศรษฐกิจการเกษตรที่ 1

จัดทำโดย

สำนักงานเศรษฐกิจการเกษตรที่ 1

ภายในบริเวณสถานีพัฒนาที่ดินเชียงใหม่ ตำบลตอนแก้ว อำเภอแมริม จังหวัดเชียงใหม่ 50180

โทรศัพท์ 0-5312-1318 E-mail : zone1@oae.go.th