



# รายงานภาวะเศรษฐกิจการเกษตร จังหวัดพะเยา

ภาวะเศรษฐกิจการเกษตร ปี 2565 และแนวโน้มปี 2566 จังหวัดพะเยา

## ROAE Outlook

ภาวะเศรษฐกิจการเกษตร

หน้า

1. ภาพรวมเศรษฐกิจจังหวัดพะเยา	2
2. ปัจจัยที่เกี่ยวข้องกับการผลิตภาคเกษตร	2
2.1 สถานการณ์น้ำ	
2.2 สถานการณ์ภัยธรรมชาติและโรคระบาด	
2.3 ราคาน้ำมัน	
2.4 ปัจจัยอื่นๆ ที่ส่งผลกระทบต่อ	
3. เครื่องชี้ภาวะเศรษฐกิจการเกษตร จังหวัดพะเยา	3
4. ภาวะเศรษฐกิจการเกษตร ปี 2565	5
สาขาพืช	
สาขาปศุสัตว์	
สาขาประมง	
สาขาบริการทางการเกษตร	
สาขาป่าไม้	
5. แนวโน้มภาวะเศรษฐกิจการเกษตร ปี 2566	10
สาขาพืช	
สาขาปศุสัตว์	
สาขาประมง	
สาขาบริการทางการเกษตร	
สาขาป่าไม้	
ตารางที่ 1 อัตราการขยายตัวของผลิตภัณฑ์ มวลรวมภาคเกษตร จังหวัดพะเยา	11
ตารางที่ 2 ผลผลิตสินค้าเกษตรที่สำคัญ (ปีปฏิทิน) จังหวัดพะเยา	12
ตารางที่ 3 ราคาสินค้าเกษตรที่เกษตรกรขายได้ จังหวัดพะเยา	13

ภาวะเศรษฐกิจการเกษตร ปี 2565 มีการขยายตัวร้อยละ 4.6 เมื่อเทียบกับปีที่ผ่านมา โดยสาขาปศุสัตว์ขยายตัวร้อยละ 14.8 สาขาพืชขยายตัวร้อยละ 2.8 สาขาประมงขยายตัวร้อยละ 5.7 สาขาบริการทางการเกษตรขยายตัวร้อยละ 2.1 ในขณะที่สาขาป่าไม้หดตัวร้อยละ 3.4 โดยปัจจัยสำคัญที่ส่งผลกระทบต่อภาคเกษตร ได้แก่ สภาพอากาศที่เอื้ออำนวย ปริมาณน้ำฝนและน้ำต้นทุนเพียงพอ ส่งผลต่อการเจริญเติบโต รวมทั้งการขับเคลื่อนนโยบายภาคเกษตรอย่างเป็นรูปธรรมและต่อเนื่อง ส่งผลให้ดัชนีผลผลิตสินค้าเกษตร ปี 2565 เพิ่มขึ้นร้อยละ 4.6 เมื่อเทียบกับปีที่ผ่านมา เป็นผลมาจากปริมาณการผลิตที่เพิ่มขึ้นของสาขาพืช ซึ่งเป็นสาขาหลักในการขับเคลื่อนภาคเกษตร ได้แก่ ข้าวนาปี ข้าวนาปรัง หอมแดง มันฝรั่ง ข้าวโพดเลี้ยงสัตว์ มันสำปะหลัง ยางพารา ลำไย และลิ้นจี่ และสาขาปศุสัตว์ที่มีปริมาณการผลิตที่เพิ่มขึ้น ได้แก่ สุกร โคเนื้อ และไก่เนื้อ แต่ดัชนีราคาสินค้าเกษตรลดลงร้อยละ 3.1 ส่งผลให้ดัชนีรายได้เกษตรกรเพิ่มขึ้นเพียงร้อยละ 1.3

แนวโน้มเศรษฐกิจการเกษตรปี 2566 คาดว่าจะขยายตัวอยู่ในช่วงร้อยละ 0.0 – 1.0 โดยสาขาบริการทางการเกษตรคาดว่าจะขยายตัวอยู่ในช่วงร้อยละ 1.2 – 2.2 สาขาปศุสัตว์คาดว่าจะขยายตัวอยู่ในช่วงร้อยละ 0.1 – 1.1 สาขาประมงคาดว่าจะขยายตัวอยู่ในช่วงร้อยละ 0.1 – 1.1 ส่วนสาขาพืชคาดว่าจะอยู่ในช่วงร้อยละ (-0.1) – 0.9 และสาขาป่าไม้คาดว่าจะหดตัวอยู่ในช่วงร้อยละ (-2.4) – (-1.4) ซึ่งปัจจัยสำคัญที่คาดว่าจะส่งผลกระทบต่อภาคเกษตร ได้แก่ ปริมาณน้ำมีเพียงพอต่อการผลิตทั้งพืชและประมง และการดำเนินนโยบายและมาตรการของภาครัฐจูงใจให้เกษตรกรดำเนินการผลิตสินค้าเกษตรอย่างต่อเนื่อง อาทิ การบริหารจัดการน้ำทั้งระบบ โครงการยกระดับเกษตรแปลงใหญ่ด้วยเกษตรสมัยใหม่และเชื่อมโยงตลาด นโยบายตลาดนำการผลิต มาตรการช่วยเหลือต่างๆ รวมทั้งสถานการณ์การแพร่ระบาดของโรคโควิด – 19 คลี่คลายส่งผลดีต่อตลาดสินค้าเกษตร อย่างไรก็ตามยังมีปัจจัยที่อาจส่งผลทำให้ผลผลิตทางการเกษตรได้รับความเสียหาย อาทิ ปัญหาโรคพืชและสัตว์ และภาวะฝนทิ้งช่วง รวมทั้งค่าจ้างเครื่องจักรกลการเกษตร และราคาปัจจัยการผลิตที่สูงขึ้นอาจส่งผลกระทบต่อรายได้ของเกษตรกร

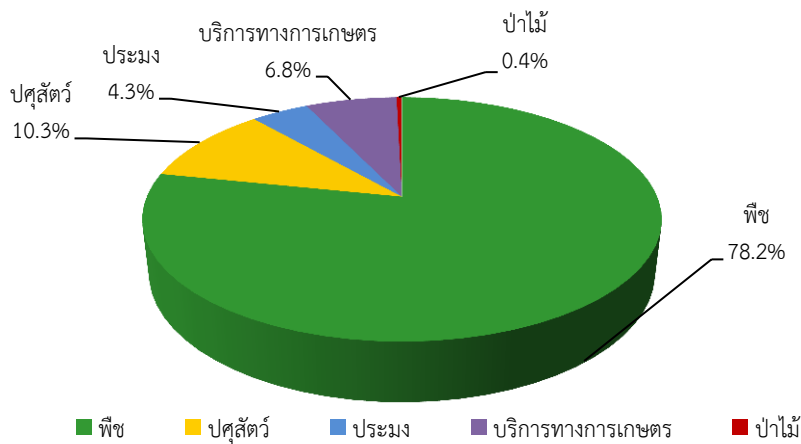


## 1. ภาพรวมเศรษฐกิจจังหวัดพะเยา

ผลิตภัณฑ์มวลรวมจังหวัด ณ ราคาประจำปี ของจังหวัดพะเยา ปี 2563 มีมูลค่า 34,474 ล้านบาท ประกอบด้วยภาคเกษตรมูลค่า 9,734 ล้านบาท และนอกภาคเกษตรมูลค่า 24,740 ล้านบาท โดยมีสาขาเกษตรกรรม การป่าไม้ และการประมง เป็นสาขาการผลิตหลักในการขับเคลื่อนเศรษฐกิจของจังหวัด คิดเป็นสัดส่วนร้อยละ 28.2 รองลงมาคือ สาขาการขนส่งขายปลีกและการซ่อมแซมยานยนต์ มีสัดส่วนร้อยละ 12.3 สาขาการศึกษา มีสัดส่วนร้อยละ 11 สาขากิจกรรมทางการเงินและการประกันภัย มีสัดส่วนร้อยละ 9.4 การบริหารราชการและการป้องกันประเทศ ประกันสังคมภาคบังคับ มีสัดส่วนร้อยละ 9 และสาขาอื่นๆ มีสัดส่วนรวมกันร้อยละ 30.1 (สำนักงานสภาพัฒนาการเศรษฐกิจและสังคมแห่งชาติ, 2563)

โครงสร้างการผลิตทางการเกษตรที่สำคัญของจังหวัดพะเยา ปี 2565 ได้แก่ สาขาพืช ซึ่งมีสัดส่วนมากที่สุดร้อยละ 78.2 ของผลิตภัณฑ์มวลรวมภาคเกษตร หรือ GPP ภาคเกษตร รองลงมา คือ สาขาปศุสัตว์ สาขาบริการทางการเกษตร สาขาประมง และสาขาป่าไม้ คิดเป็นร้อยละ 10.3 6.8 4.3 และ 0.4 ตามลำดับ

ผลิตภัณฑ์มวลรวมภาคเกษตรจังหวัดพะเยา ปี 2565



ที่มา : สำนักงานเศรษฐกิจการเกษตรที่ 1

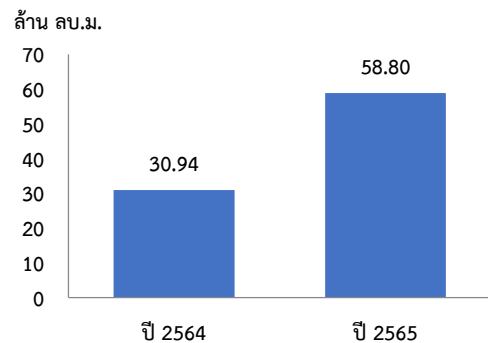
## 2. ปัจจัยที่เกี่ยวข้องกับการผลิตภาคเกษตร

### 2.1 สถานการณ์น้ำ

ปริมาณน้ำในอ่างเก็บน้ำสำคัญของจังหวัดพะเยา ปี 2565 ณ วันที่ 1 มกราคม 2565 มีปริมาณเท่ากับ 58.80 ล้านลูกบาศก์เมตร เพิ่มขึ้นจากปีที่ผ่านมา ซึ่งมีปริมาณ 30.94 ล้านลูกบาศก์เมตร หรือเพิ่มขึ้นร้อยละ 90.05

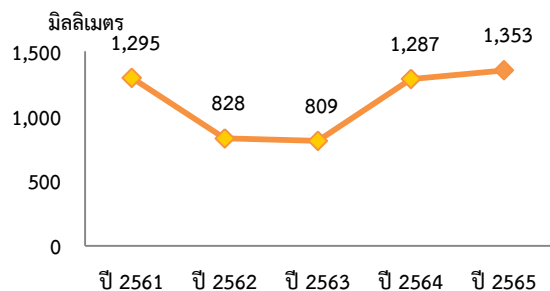
ปริมาณน้ำฝนในจังหวัดพะเยา ปี 2565 มีปริมาณ 1,353 มิลลิเมตร เพิ่มขึ้นจากปีที่ผ่านมาที่มีปริมาณ 1,287 มิลลิเมตร หรือเพิ่มขึ้นร้อยละ 5.12 ในขณะที่จำนวนวันฝนตก มีจำนวน 125 วัน เพิ่มขึ้นจากปีที่ผ่านมา ซึ่งอยู่ที่ 123 วัน หรือเพิ่มขึ้นร้อยละ 1.62

ปริมาณน้ำในอ่างเก็บน้ำ



ที่มา : โครงการชลประทานพะเยา

ปริมาณน้ำฝน



ที่มา : ศูนย์อุตุนิยมวิทยาภาคเหนือ

### 2.2 สถานการณ์ภัยธรรมชาติและโรคระบาด

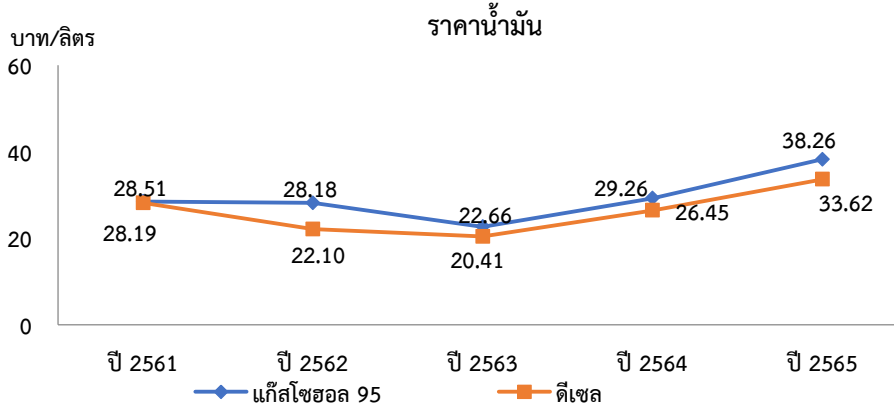
- สถานการณ์น้ำและสภาพอากาศเอื้ออำนวยต่อการผลิตสินค้าเกษตรทั้งด้านพืช ปศุสัตว์ และประมง

- สถานการณ์การระบาดของโรคพืช และโรคระบาดสัตว์บางชนิด อาทิ โรคอหิวาต์แอฟริกา (ASF) โรคระบบสืบพันธุ์และทางเดินหายใจ (PRRS) และโรคล้มปี่ สกีน ยังคงต้องเฝ้าระวังและควบคุมอย่างใกล้ชิด



## 2.3 ราคาน้ำมัน

ปี 2565 ราคาน้ำมันแก๊สโซฮอล์ 95 ของจังหวัดพะเยา เฉลี่ยอยู่ที่ 38.26 บาทต่อลิตร เพิ่มขึ้นร้อยละ 30.80 จากปีที่ผ่านมา ซึ่งอยู่ที่ 29.26 บาทต่อลิตร ขณะที่ราคาน้ำมันดีเซล เฉลี่ยอยู่ที่ 33.62 บาทต่อลิตร เพิ่มขึ้นร้อยละ 27.10 จากปีที่ผ่านมา ซึ่งอยู่ที่ 26.45 บาทต่อลิตร เนื่องจากราคาน้ำมันในตลาดโลกปรับตัวสูงขึ้นอย่างต่อเนื่องจากปัจจัยด้านราคาของก๊าซธรรมชาติและถ่านหินที่อยู่ในระดับสูง หนุนให้โรงไฟฟ้าและโรงงานอุตสาหกรรมเปลี่ยนมาใช้น้ำมันเป็นเชื้อเพลิง รวมถึงการฟื้นตัวในระบบเศรษฐกิจโลก ทำให้เกิดความจำเป็นต้องใช้น้ำมันในหลายประเทศ ส่งผลให้ราคาน้ำมันในตลาดโลกและประเทศไทยเพิ่มขึ้น



ที่มา: บริษัท ปตท. จำกัด (มหาชน)

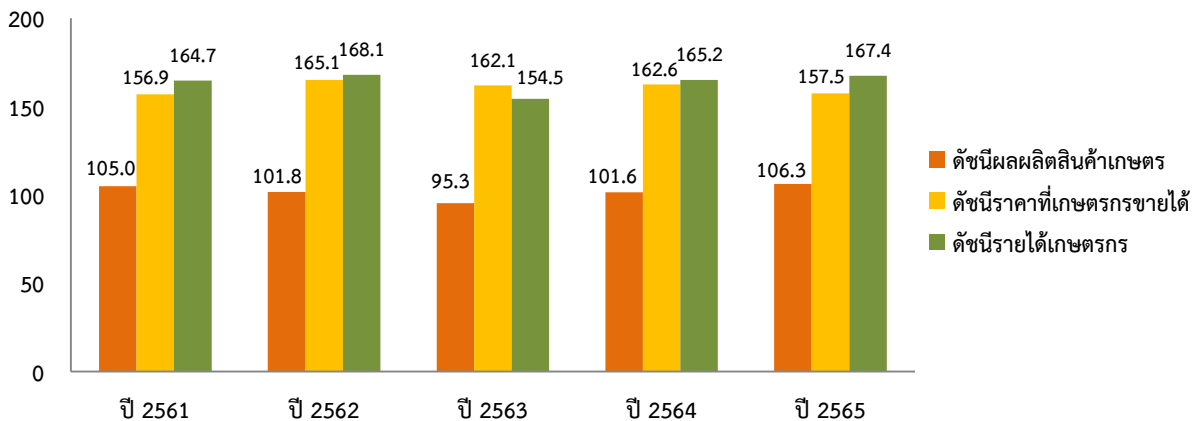
## 2.4 ปัจจัยอื่นๆ ที่เกี่ยวข้อง

- สถานการณ์ราคาสินค้าเกษตรที่สำคัญหลายชนิดอยู่ในเกณฑ์ดี จึงให้เกษตรกรเพิ่มการผลิตและมีการบำรุงรักษามากยิ่งขึ้น
- การผ่อนคลายมาตรการควบคุมการแพร่ระบาดของโรคโควิด-19 ส่งผลให้ความต้องการสินค้าเกษตรทั้งในประเทศและต่างประเทศเพิ่มขึ้น
- ราคาปัจจัยการผลิตที่สูงขึ้น อาทิ ราคาน้ำมัน ปุ๋ยเคมี สารกำจัดศัตรูพืช และเมล็ดพันธุ์ ส่งผลให้ต้นทุนการผลิตของเกษตรกรเพิ่มสูงขึ้น
- การขับเคลื่อนนโยบายภาคเกษตร อาทิ นโยบายตลาดนำการผลิต การใช้เทคโนโลยีและนวัตกรรมเพื่อเพิ่มมูลค่า การบริหารจัดการสินค้าเกษตรในรูปแบบเกษตรแปลงใหญ่ พัฒนาโครงสร้างพื้นฐานด้านการเกษตร รวมทั้งมาตรการช่วยเหลือต่างๆ ส่งผลดีต่อการผลิตทางการเกษตร

## 3. เครื่องชี้ภาวะเศรษฐกิจการเกษตรจังหวัดพะเยา

3.1 ดัชนีผลผลิตสินค้าเกษตร ปี 2565 อยู่ที่ระดับ 106.3 เพิ่มขึ้นร้อยละ 4.6 จากปีที่ผ่านมา ซึ่งอยู่ที่ระดับ 101.6 ส่วนดัชนีราคาที่เกษตรกรขายได้อยู่ที่ระดับ 157.5 ลดลงร้อยละ 3.1 จากปีที่ผ่านมา ซึ่งอยู่ที่ระดับ 162.6 ส่งผลให้ดัชนีรายได้เกษตรกรอยู่ที่ระดับ 167.4 เพิ่มขึ้นร้อยละ 1.3 จากปีที่ผ่านมา ซึ่งอยู่ที่ระดับ 165.2

ดัชนีผลผลิตสินค้าเกษตร ดัชนีราคาที่เกษตรกรขายได้ และดัชนีรายได้เกษตรกร



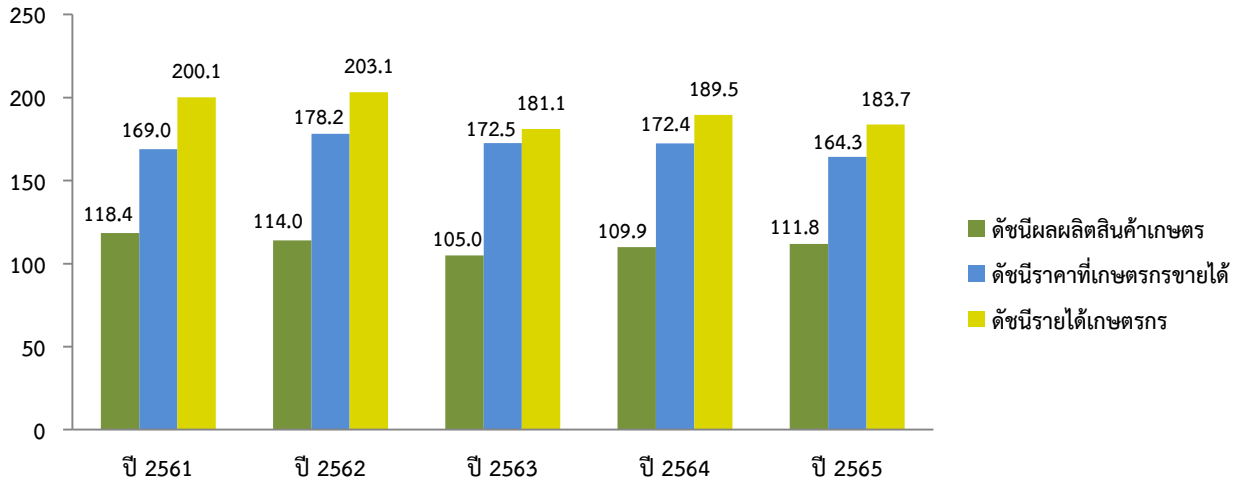
ที่มา: สำนักงานเศรษฐกิจการเกษตรที่ 1

หมายเหตุ : ปีฐานดัชนี ปี 2548



3.2 ดัชนีผลผลิตสาขาพืช ปี 2565 อยู่ที่ระดับ 111.8 เพิ่มขึ้นร้อยละ 1.7 จากปีที่ผ่านมา ซึ่งอยู่ที่ระดับ 109.9 ส่วนดัชนีราคาสินค้าพืชที่เกษตรกรขายได้อยู่ที่ระดับ 164.3 ลดลงร้อยละ 4.7 จากปีที่ผ่านมา ซึ่งอยู่ที่ระดับ 172.4 ส่งผลให้ดัชนีรายได้เกษตรกรสาขาพืชอยู่ที่ระดับ 183.7 ลดลงร้อยละ 3.1 จากปีที่ผ่านมา ซึ่งอยู่ที่ระดับ 189.5

ดัชนีผลผลิตสินค้าเกษตร ดัชนีราคาที่เกษตรกรขายได้ และดัชนีรายได้เกษตรกร สาขาพืช

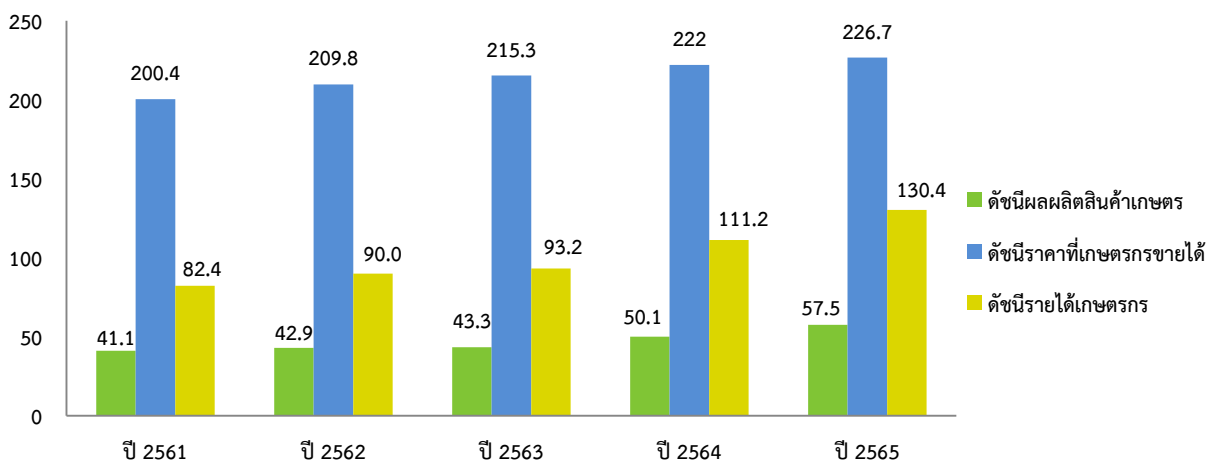


ที่มา: สำนักงานเศรษฐกิจการเกษตรที่ 1

หมายเหตุ : ปีฐานดัชนี ปี 2548

3.3 ดัชนีผลผลิตสาขาปศุสัตว์ ปี 2565 อยู่ที่ระดับ 57.5 เพิ่มขึ้นร้อยละ 14.8 จากปีที่ผ่านมา ซึ่งอยู่ที่ระดับ 50.1 ส่วนดัชนีราคาสินค้าปศุสัตว์ที่เกษตรกรขายได้อยู่ที่ระดับ 226.7 เพิ่มขึ้นร้อยละ 2.1 จากปีที่ผ่านมา ซึ่งอยู่ที่ระดับ 222 ส่งผลให้ดัชนีรายได้เกษตรกรสาขาปศุสัตว์อยู่ที่ระดับ 130.4 เพิ่มขึ้นร้อยละ 17.2 จากปีที่ผ่านมา ซึ่งอยู่ที่ระดับ 111.2

ดัชนีผลผลิตสินค้าเกษตร ดัชนีราคาที่เกษตรกรขายได้ และดัชนีรายได้เกษตรกร สาขาปศุสัตว์



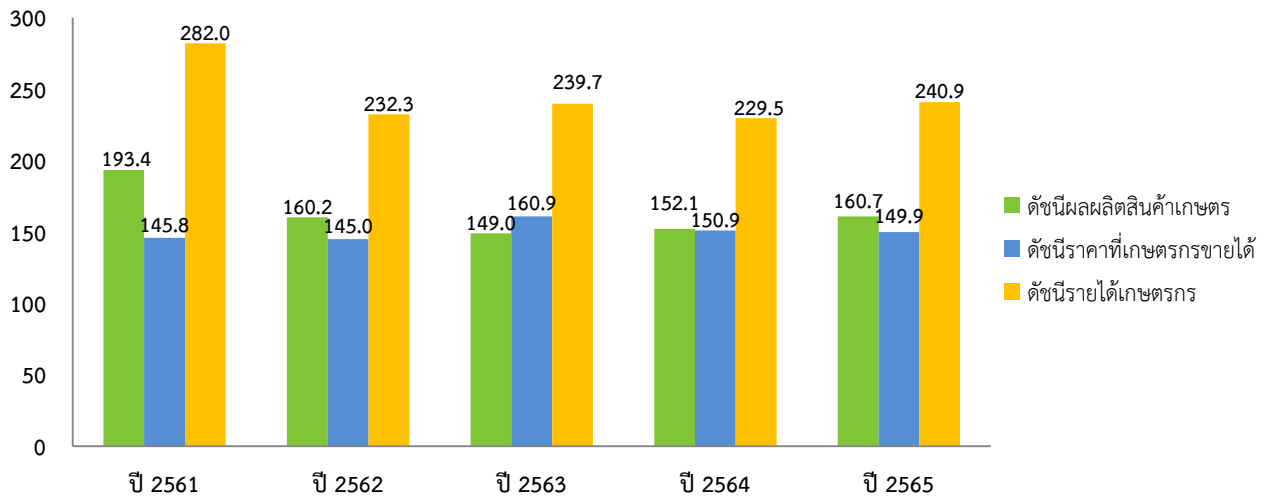
ที่มา: สำนักงานเศรษฐกิจการเกษตรที่ 1

หมายเหตุ : ปีฐานดัชนี ปี 2548

3.4 ดัชนีผลผลิตสาขาประมง ปี 2565 อยู่ที่ระดับ 160.7 เพิ่มขึ้นร้อยละ 5.7 จากปีที่ผ่านมา ซึ่งอยู่ที่ระดับ 152.1 ส่วนดัชนีราคาสินค้าประมงที่เกษตรกรขายได้เฉลี่ยอยู่ที่ระดับ 149.9 ลดลงร้อยละ 0.7 จากปีที่ผ่านมา ซึ่งอยู่ที่ระดับ 150.9 ส่งผลให้ดัชนีรายได้เกษตรกรสาขาประมง อยู่ที่ระดับ 240.9 เพิ่มขึ้นร้อยละ 5 จากปีที่ผ่านมา ซึ่งอยู่ที่ระดับ 229.5



ดัชนีผลผลิตสินค้าเกษตร ดัชนีราคาที่เกษตรกรขายได้ และดัชนีรายได้เกษตรกร สาขาประมง



ที่มา: สำนักงานเศรษฐกิจการเกษตรที่ 1  
หมายเหตุ : ปีฐานดัชนี ปี 2548

4. ภาวะเศรษฐกิจการเกษตร ปี 2565

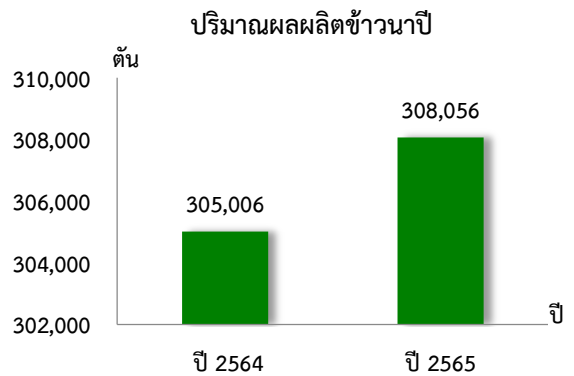
ภาวะเศรษฐกิจการเกษตรของจังหวัดพะเยา ปี 2565 ขยายตัวร้อยละ 4.6 เมื่อเทียบกับปีที่ผ่านมา เนื่องจากมีปัจจัยสำคัญที่ส่งผลกระทบต่อภาคเกษตร ได้แก่ สถานการณ์น้ำมีปริมาณเพียงพอต่อการเพาะปลูก สภาพอากาศเอื้ออำนวยต่อการผลิต ราคาสินค้าเกษตรที่สำคัญอยู่ในเกณฑ์ดีใจใจให้เกษตรกรขยายการผลิต และการดำเนินนโยบายและมาตรการภาครัฐด้านการส่งเสริม สนับสนุนให้ความช่วยเหลือเกษตรกร แม้ว่าจะมีปัจจัยเสี่ยงจากปัจจัยการผลิตมีราคาสูงขึ้น โรคระบาดทั้งด้านพืชและปศุสัตว์ก็ตาม โดยสาขาพืช สาขาปศุสัตว์ สาขาประมง และสาขาบริการทางการเกษตร มีการขยายตัว ขณะที่สาขาประมงหดตัว รายละเอียดในแต่ละสาขา มีดังนี้

**4.1 สาขาพืช ปี 2565** ขยายตัวร้อยละ 2.8 เมื่อเทียบกับปีที่ผ่านมา โดยผลผลิตพืชที่เพิ่มขึ้น ได้แก่ ข้าวนาปี ข้าวนาปรัง ข้าวโพดเลี้ยงสัตว์ มันสำปะหลัง ลำไย ลิ้นจี่ ยางพารา หอมแดง และมันฝรั่ง

❖ ข้าวนาปี

ภาวะการผลิต

ผลผลิตข้าวนาปี ปี 2565 เท่ากับ 308,056 ตัน เพิ่มขึ้นจากปีที่ผ่านมา ซึ่งมีผลผลิต 305,006 ตัน หรือเพิ่มขึ้นร้อยละ 1 เนื่องจากมีปริมาณน้ำเพียงพอต่อการเพาะปลูก ประกอบกับไม่มีโรคแมลงรบกวนมากนัก และภาครัฐมีมาตรการช่วยเหลือเกษตรกรอย่างต่อเนื่อง อาทิ โครงการประกันรายได้ จึงจูงใจให้เกษตรกรขยายพื้นที่เพาะปลูกในพื้นที่ที่ปล่อยว่างเพิ่มขึ้น



ที่มา: สำนักงานเศรษฐกิจการเกษตรที่ 1

ระดับราคา

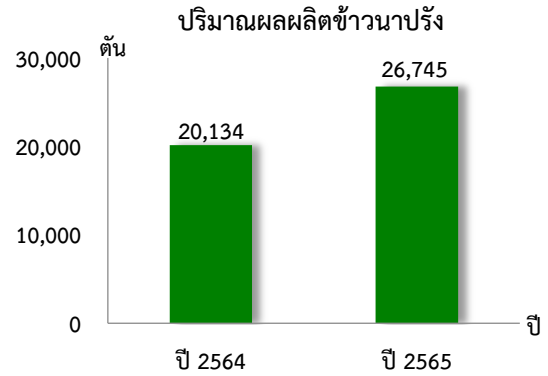
ปี 2565 ราคาข้าวเปลือกเจ้านาปีพันธุ์หอมมะลิ 105 ความชื้น 15% ที่เกษตรกรขายได้ เฉลี่ยกิโลกรัมละ 11.62 บาท เพิ่มขึ้นจากปีที่ผ่านมา ซึ่งมีราคาเฉลี่ยกิโลกรัมละ 10.75 บาท หรือเพิ่มขึ้นร้อยละ 8.09 เนื่องจากเศรษฐกิจเริ่มฟื้นตัวจากการผ่อนคลายมาตรการควบคุมการแพร่ระบาดของโควิด 19 ที่ต่อเนื่องจากปี 2564 ทำให้ความต้องการของผู้บริโภคในประเทศและต่างประเทศเพิ่มขึ้น



## ❖ ข้าวนาปรัง

### ภาวะการผลิต

ผลผลิตข้าวนาปรัง ปี 2565 เท่ากับ 26,745 ตัน เพิ่มขึ้นจากปีที่ผ่านมา ซึ่งมีผลผลิต 20,134 ตัน หรือเพิ่มขึ้นร้อยละ 32.84 เนื่องจากเกษตรกรมีการขยายเนื้อที่เพาะปลูกในพื้นที่ที่เคยปล่อยว่าง โดยเป็นผลมาจากปริมาณน้ำต้นทุนมีเพียงพอตลอดฤดู และราคาที่เกษตรกรขายได้ยังอยู่ในเกณฑ์ดี



ที่มา : สำนักงานเศรษฐกิจการเกษตรที่ 1

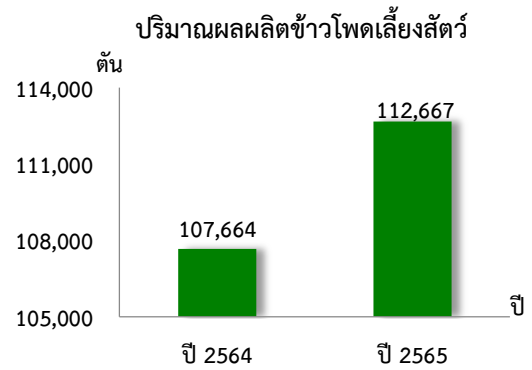
### ระดับราคา

ปี 2565 ราคาข้าวเปลือกเหนียนาปรังพันธุ์สันป่าตอง ความชื้น 15% ที่เกษตรกรขายได้ เฉลี่ยกิโลกรัมละ 9.20 บาท เพิ่มขึ้นจากปีที่ผ่านมา ซึ่งมีราคาเฉลี่ยกิโลกรัมละ 7.00 บาท หรือเพิ่มขึ้นร้อยละ 31.43 เนื่องจากเศรษฐกิจเริ่มฟื้นตัวจากการผ่อนคลายมาตรการควบคุมการแพร่ระบาดของโรคโควิด-19 ที่ต่อเนื่องจากปี 2564 ทำให้ความต้องการของผู้บริโภคในประเทศและต่างประเทศเพิ่มขึ้น

## ❖ ข้าวโพดเลี้ยงสัตว์

### ภาวะการผลิต

ผลผลิตข้าวโพดเลี้ยงสัตว์ ปี 2565 เท่ากับ 112,667 ตัน เพิ่มขึ้นจากปีที่ผ่านมา ซึ่งมีผลผลิต 107,664 ตัน หรือเพิ่มขึ้นร้อยละ 4.65 เนื่องจากเกษตรกรสามารถควบคุมการระบาดของโรคหนอนกระทู้ลายจุดได้ ประกอบกับฝนตกในช่วงเพาะปลูก ทำให้มีปริมาณน้ำเพียงพอต่อการเจริญเติบโต



ที่มา : สำนักงานเศรษฐกิจการเกษตรที่ 1

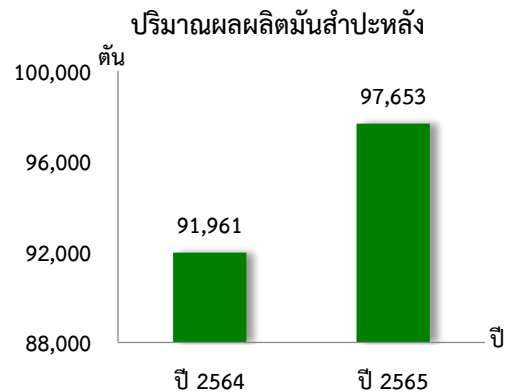
### ระดับราคา

ปี 2565 ราคาข้าวโพดเลี้ยงสัตว์ ความชื้นไม่เกิน 14.5% ที่เกษตรกรขายได้ เฉลี่ยกิโลกรัมละ 8.60 บาท เพิ่มขึ้นจากปีที่ผ่านมา ซึ่งมีราคาเฉลี่ยกิโลกรัมละ 8.05 บาท หรือเพิ่มขึ้นร้อยละ 6.83 เนื่องจากสถานการณ์ความขัดแย้งระหว่างรัสเซียและยูเครนซึ่งเป็นผู้ส่งออกธัญพืชรายใหญ่ของโลก ทำให้ราคาข้าวโพดเลี้ยงสัตว์ในตลาดโลกปรับตัวสูงขึ้น ประกอบกับความต้องการใช้เป็นวัตถุดิบในอุตสาหกรรมอาหารสัตว์เพิ่มขึ้นอย่างต่อเนื่อง

## ❖ มันสำปะหลัง

### ภาวะการผลิต

ผลผลิตมันสำปะหลัง ปี 2565 เท่ากับ 97,653 ตัน เพิ่มขึ้นจากปีที่ผ่านมา ซึ่งมีผลผลิต 91,961 ตัน หรือเพิ่มขึ้นร้อยละ 6.19 เนื่องจากเกษตรกรปรับเปลี่ยนมาปลูกมันสำปะหลังแทนพื้นที่ข้าวโพดเลี้ยงสัตว์ จากแรงจูงใจด้านราคาในปีที่ผ่านมา ประกอบกับเกษตรกรมีการใช้ท่อนพันธุ์ดี และมีปริมาณน้ำเพียงพอต่อการเจริญเติบโต



ที่มา : สำนักงานเศรษฐกิจการเกษตรที่ 1

### ระดับราคา

ปี 2565 ราคาหัวมันสำปะหลังโรงงานสดคละที่เกษตรกรขายได้ เฉลี่ยกิโลกรัมละ 2.50 บาท เพิ่มขึ้นจากปีที่ผ่านมา ซึ่งมีราคาเฉลี่ยกิโลกรัมละ 2.10 บาท หรือเพิ่มขึ้นร้อยละ 19.05 เนื่องจากผลผลิตมันสำปะหลังของไทยเป็นที่ต้องการของตลาดต่างประเทศอย่างต่อเนื่องโดยเฉพาะประเทศจีน เพื่อใช้เป็นวัตถุดิบในอุตสาหกรรมอาหารและอาหารสัตว์



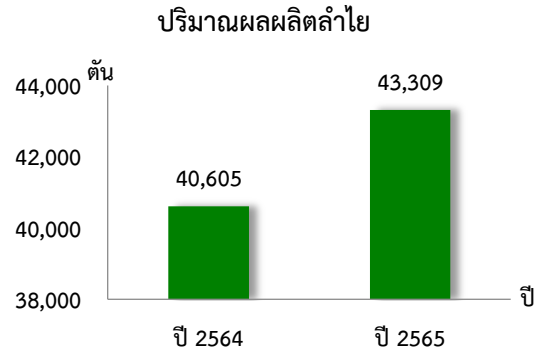
## ❖ ลำไย

### ภาวะการผลิต

ผลผลิตลำไย ปี 2565 เท่ากับ 43,309 ตัน เพิ่มขึ้นจากปีที่ผ่านมา ซึ่งมีผลผลิต 40,605 ตัน หรือเพิ่มขึ้นร้อยละ 6.66 เนื่องจากสภาพอากาศหนาวเย็นเอื้ออำนวยต่อการออกดอกและติดผล และแหล่งน้ำต้นทุนมีปริมาณน้ำเพียงพอสำหรับการดูแลรักษาต้นลำไยโดยเฉพาะในช่วงฤดูแล้ง ลำไยติดดอกออกผลดี

### ระดับราคา

ปี 2565 ราคาลำไยทั้งซอพันธุ์ฮือตอเกรด A ที่เกษตรกรขายได้ เฉลี่ยกิโลกรัมละ 19.30 บาท ลดลงจากปีที่ผ่านมา ซึ่งมีราคาเฉลี่ยกิโลกรัมละ 23.50 บาท หรือลดลงร้อยละ 17.87 เนื่องจากความไม่แน่นอนของการส่งออกและความต้องการของผู้บริโภคในประเทศและต่างประเทศชะลอตัว แม้ว่าสถานการณ์การแพร่ระบาดของโรคโควิด-19 เริ่มคลี่คลายลง



ที่มา : สำนักงานเศรษฐกิจการเกษตรที่ 1

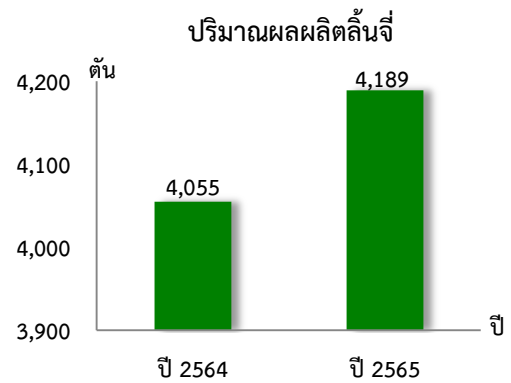
## ❖ ลิ้นจี่

### ภาวะการผลิต

ผลผลิตลิ้นจี่ ปี 2565 เท่ากับ 4,189 ตัน เพิ่มขึ้นจากปีที่ผ่านมา ซึ่งมีผลผลิต 4,055 ตัน หรือเพิ่มขึ้นร้อยละ 3.30 เนื่องจากเนื้อที่ให้ผลเพิ่มขึ้น จากต้นที่ปลูกในปี 2561 เริ่มให้ผลผลิตในปีนี้ ประกอบกับมีฝนตกอย่างสม่ำเสมอและแหล่งน้ำมีปริมาณน้ำเพียงพอสำหรับการดูแลรักษาต้น โดยเฉพาะในช่วงฤดูแล้ง ทำให้ลิ้นจี่ติดดอกออกผลดี

### ระดับราคา

ปี 2565 ราคาลิ้นจี่พันธุ์ฮงฮวยเกรด A ที่เกษตรกรขายได้ เฉลี่ยกิโลกรัมละ 17 บาท ลดลงจากปีที่ผ่านมา ซึ่งมีราคาเฉลี่ยกิโลกรัมละ 21.40 บาท หรือลดลงร้อยละ 20.56 เนื่องจากการส่งออกผลผลิตไปยังประเทศจีนยังชะลอตัว แม้ว่าสถานการณ์การแพร่ระบาดของโรคโควิด-19 จะเริ่มคลี่คลายลง



ที่มา : สำนักงานเศรษฐกิจการเกษตรที่ 1

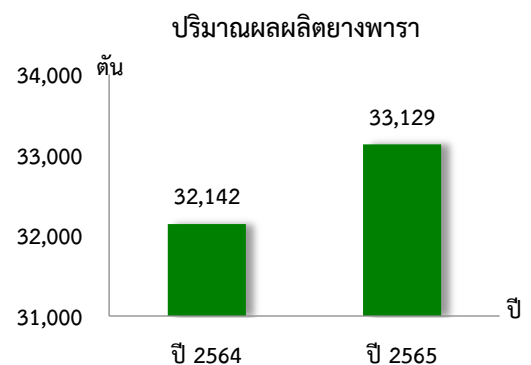
## ❖ ยางพารา

### ภาวะการผลิต

ผลผลิตยางพารา ปี 2565 เท่ากับ 66,258 ตัน เพิ่มขึ้นจากปีที่ผ่านมา ซึ่งมีผลผลิต 64,284 ตัน หรือเพิ่มขึ้นร้อยละ 3.1 เนื่องจากปีที่ผ่านมา ราคายางก้อนปรับตัวสูงขึ้น เกษตรกรจึงบำรุงดูแลมากขึ้น ประกอบกับมีเนื้อที่กรีตใหม่เพิ่มขึ้น ต้นยางพาราส่วนใหญ่อยู่ในช่วงอายุให้ผลผลิตสูง ฝนมาเร็วและมีปริมาณเพียงพอ

### ระดับราคา

ปี 2565 ราคายางพาราก้อนถ้วยที่เกษตรกรขายได้ เฉลี่ยกิโลกรัมละ 20.73 บาท เพิ่มขึ้นจากปีที่ผ่านมา ซึ่งมีราคาเฉลี่ยกิโลกรัมละ 20.20 บาท หรือเพิ่มขึ้นร้อยละ 2.62 เนื่องจากความต้องการยางพาราเพื่อใช้ในอุตสาหกรรมที่เกี่ยวข้องกับยางพารา อุตสาหกรรมทางการแพทย์ และอุตสาหกรรมยานยนต์ไฟฟ้า ประกอบกับประเทศผู้ผลิตยางรายใหญ่ อาทิ อินโดนีเซีย และเวียดนาม ได้รับผลกระทบจากโรคใบร่วงชนิดใหม่ในยางพารา “Colletotrichum sp.”



ที่มา : สำนักงานเศรษฐกิจการเกษตรที่ 1





❖ **หอมแดง**

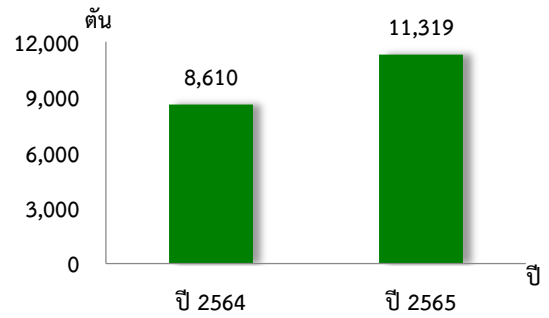
**ภาวะการผลิต**

ปริมาณผลผลิตหอมแดงปี 2565 เท่ากับ 11,319 ตัน เพิ่มขึ้นจากปีที่ผ่านมา ซึ่งมีผลผลิต 8,610 ตัน หรือเพิ่มขึ้นร้อยละ 31.46 เนื่องจากสภาพอากาศค่อนข้างหนาวเย็นยาวนาน เอื้ออำนวยต่อการเจริญเติบโต

**ระดับราคา**

ปี 2565 ราคาหอมแดงหัวกลางมัดจุก แห่ง 7 - 15 วัน ที่เกษตรกรขายได้เฉลี่ยกิโลกรัมละ 8.40 บาท เพิ่มขึ้นจากปีที่ผ่านมา ซึ่งมีราคาเฉลี่ยกิโลกรัมละ 7.25 บาท หรือเพิ่มขึ้นร้อยละ 15.86 เนื่องจากผลผลิตหอมแดงมีคุณภาพเป็นที่ต้องการของตลาด

**ปริมาณผลผลิตหอมแดง**



ที่มา : สำนักงานเศรษฐกิจการเกษตรที่ 1

❖ **มันฝรั่ง**

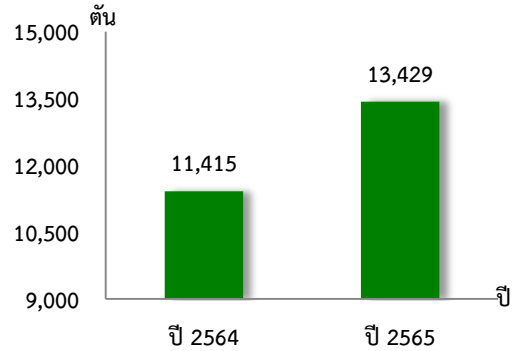
**ภาวะการผลิต**

ปริมาณผลผลิตมันฝรั่งปี 2565 เท่ากับ 13,429 ตัน เพิ่มขึ้นจากปีที่ผ่านมา ซึ่งมีผลผลิต 11,415 ตัน หรือเพิ่มขึ้นร้อยละ 17.64 เนื่องจากเกษตรกรในพื้นที่ได้รับการส่งเสริมหัวพันธุ์ดีจากบริษัทเพิ่มมากขึ้น ทำให้เกษตรกรขยายพื้นที่เพาะปลูก ประกอบกับสภาพอากาศเอื้ออำนวยต่อการเจริญเติบโต ไม่พบโรคและแมลงรบกวน

**ระดับราคา**

ปี 2565 ราคามันฝรั่งโรงงานหัวขนาดคละ ที่เกษตรกรขายได้เฉลี่ยกิโลกรัมละ 11.65 บาท ลดลงจากปีที่ผ่านมา ซึ่งมีราคาเฉลี่ยกิโลกรัมละ 11.80 บาท หรือลดลงร้อยละ 1.27 เนื่องจากปริมาณผลผลิตออกสู่ตลาดมาก แต่การระบายผลผลิตไปยังผู้บริโภคและตลาดปลายทางไม่ค่อยคล่องตัวเท่าที่ควร แม้ว่าสถานการณ์การแพร่ระบาดของโรคโควิด-19 เริ่มคลี่คลายลง อย่างไรก็ตามผู้ประกอบการยังคงรับซื้อและเก็บผลผลิตบางส่วนไว้ในห้องเย็นเพื่อรอขายต่อไป

**ปริมาณผลผลิตมันฝรั่ง**



ที่มา : สำนักงานเศรษฐกิจการเกษตรที่ 1

**4.2 สาขาปศุสัตว์ ปี 2565** ขยายตัวร้อยละ 14.8 เมื่อเทียบกับปีที่ผ่านมา โดยผลผลิตปศุสัตว์ที่เพิ่มขึ้น ได้แก่ สุกร โคเนื้อ ไก่เนื้อ

❖ **สุกร**

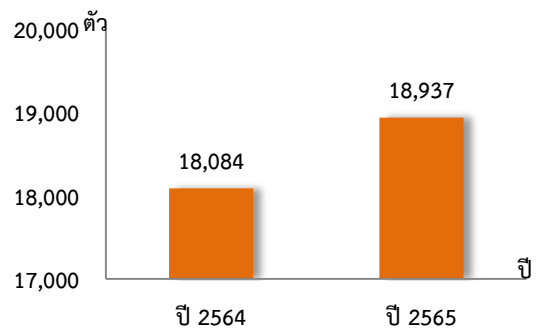
**ภาวะการผลิต**

ผลผลิตสุกร ปี 2565 เท่ากับ 18,937 ตัว เพิ่มขึ้นจากปีที่ผ่านมา ซึ่งมีผลผลิต 18,084 ตัว หรือเพิ่มขึ้นร้อยละ 4.72 เนื่องจากภาครัฐเริ่มผ่อนปรนมาตรการควบคุมโรคระบาด เกษตรกรรายย่อยที่ผ่านการประเมินมาตรฐานฟาร์มจึงขยายการผลิตมากยิ่งขึ้นและฟาร์มขนาดใหญ่ที่มีระบบป้องกันควบคุมโรคตามมาตรฐานฟาร์มได้ดำเนินการขยายการผลิตแม่พันธุ์และสุกรขุนมากขึ้นกว่าปีที่ผ่านมา

**ระดับราคา**

ปี 2565 ราคาสุกรน้ำหนัก 100 กิโลกรัมขึ้นไป ที่เกษตรกรขายได้เฉลี่ยกิโลกรัมละ 90 บาท เพิ่มขึ้นจากปีที่ผ่านมา ซึ่งมีราคาเฉลี่ยกิโลกรัมละ 74.50 บาท หรือเพิ่มขึ้นร้อยละ 20.81 เนื่องจากความต้องการบริโภคในประเทศและต่างประเทศยังคงมีอยู่อย่างต่อเนื่อง

**ปริมาณผลผลิตสุกร**



ที่มา : กรมปศุสัตว์





### ❖ โคเนื้อ

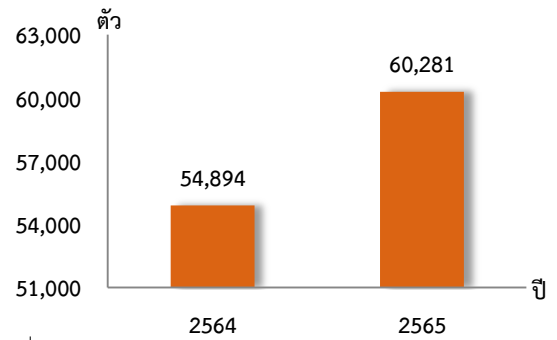
#### ภาวะการผลิต

ผลผลิตโคเนื้อ ปี 2565 เท่ากับ 60,281 ตัว เพิ่มขึ้นจากปีที่ผ่านมา ซึ่งมีผลผลิต 54,894 ตัว หรือเพิ่มขึ้นร้อยละ 9.81 เนื่องจากนโยบายส่งเสริมการเลี้ยงโคเนื้อของภาครัฐที่มีอย่างต่อเนื่อง และภาครัฐมีมาตรการป้องกันและควบคุมอย่างเข้มงวดเพื่อยังยั้งการระบาดของโรคคัลปี สกิน อีกทั้งราคาเนื้อโคอยู่ในเกณฑ์ดีจึงจูงใจให้เกษตรกรเพิ่มปริมาณการเลี้ยง

#### ระดับราคา

ปี 2565 ราคาโคเนื้อขนาดกลางน้ำหนัก 300 - 350 กิโลกรัม ที่เกษตรกรขายได้ เฉลี่ยตัวละ 33,012 บาท เพิ่มขึ้นเล็กน้อยจากปีที่ผ่านมา ซึ่งมีราคาเฉลี่ยตัวละ 32,850 บาท หรือเพิ่มขึ้นร้อยละ 0.49 เนื่องจากปริมาณผลผลิตไม่เพียงพอต่อความต้องการของผู้บริโภคทั้งในประเทศและต่างประเทศที่มีแนวโน้มเพิ่มขึ้นอย่างต่อเนื่อง และสถานการณ์การแพร่ระบาดของโรคโควิด-19 เริ่มคลี่คลายลง ทำให้ความต้องการของธุรกิจร้านอาหาร โรงแรม และการท่องเที่ยว มีแนวโน้มขยายตัวสูงขึ้น

ปริมาณผลผลิตโคเนื้อ



ที่มา : กรมปศุสัตว์

### ❖ ไก่เนื้อ

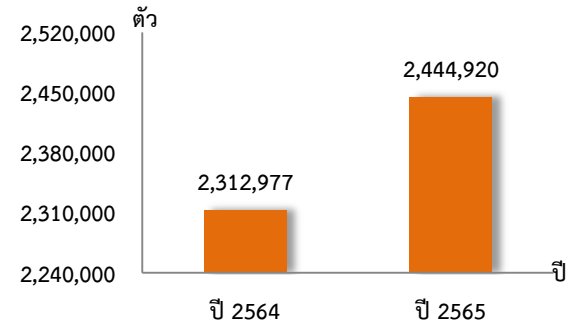
#### ภาวะการผลิต

ผลผลิตไก่เนื้อ ปี 2565 เท่ากับ 2,444,920 ตัว เพิ่มขึ้นจากปีที่ผ่านมา ซึ่งมีผลผลิต 2,312,977 ตัว หรือเพิ่มขึ้นร้อยละ 5.70 เนื่องจาก ความต้องการบริโภคเพิ่มขึ้นจากความนิยมของผู้บริโภคที่รักสุขภาพหันมาบริโภคเนื้อสัตว์ที่มีไขมันต่ำ ให้โปรตีนสูง และเนื้อไก่มีราคาถูก ทำให้ผู้เลี้ยงเพิ่มผลผลิตเพื่อตอบสนองความต้องการบริโภคที่มากขึ้น

#### ระดับราคา

ปี 2565 ราคาไก่เนื้อ ที่เกษตรกรขายได้ เฉลี่ยกิโลกรัมละ 46 บาท เพิ่มขึ้นจากปีที่ผ่านมา ซึ่งมีราคาเฉลี่ยกิโลกรัมละ 42.74 บาท หรือเพิ่มขึ้นร้อยละ 7.63 เนื่องจากความต้องการของตลาดในประเทศเพื่อการบริโภคและการส่งออกที่เพิ่มขึ้น

ปริมาณการผลิตไก่เนื้อ



ที่มา : กรมปศุสัตว์

**4.3 สาขาประมง ปี 2565** ขยายตัวร้อยละ 5.7 เมื่อเทียบกับปีที่ผ่านมา โดยผลผลิตประมงที่เพิ่มขึ้น ได้แก่ ประมงน้ำจืดจากแหล่งน้ำธรรมชาติ และประมงน้ำจืดเพาะเลี้ยง

### ❖ ประมงน้ำจืดจากแหล่งน้ำธรรมชาติ

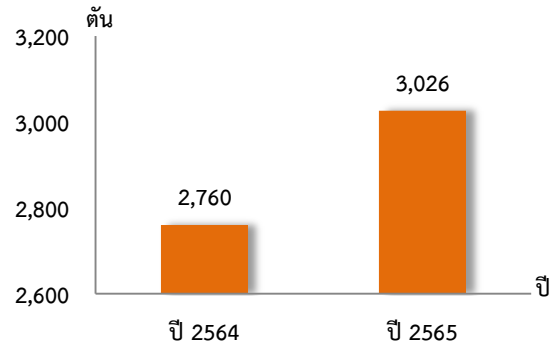
#### ภาวะการผลิต

ผลผลิตประมงน้ำจืดจากแหล่งน้ำธรรมชาติ ปี 2565 เท่ากับ 3,026 ตัน เพิ่มขึ้นจากปีที่ผ่านมา ซึ่งมีผลผลิต 2,760 ตัน หรือเพิ่มขึ้นร้อยละ 2.9 เนื่องจากปริมาณน้ำที่เพียงพอทำให้อาหารตามธรรมชาติเพิ่มมากขึ้น ประกอบกับสภาพอากาศเอื้ออำนวยต่อการเจริญเติบโต สัตว์น้ำตามธรรมชาติสามารถเจริญเติบโตได้ดี ส่งผลให้การจับสัตว์น้ำตามธรรมชาติเพิ่มขึ้น

#### ระดับราคา

ปี 2565 ราคาประมงน้ำจืดจากแหล่งน้ำธรรมชาติที่เกษตรกรขายได้ เฉลี่ยกิโลกรัมละ 51.60 บาท เพิ่มขึ้นปีที่ผ่านมา ซึ่งมีราคาเฉลี่ยกิโลกรัมละ 50.50 บาท หรือเพิ่มขึ้นร้อยละ 2.18 เนื่องจากปริมาณผลผลิตไม่เพียงพอต่อความต้องการของผู้บริโภค

ประมงน้ำจืดจากแหล่งน้ำธรรมชาติ



ที่มา : สำนักงานเศรษฐกิจการเกษตรที่ 1



## ❖ ประมงน้ำจืดเพาะเลี้ยง

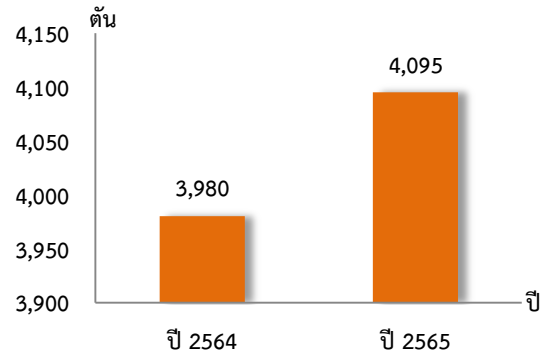
### ภาวะการผลิต

ผลผลิตประมงน้ำจืดเพาะเลี้ยง ปี 2565 เท่ากับ 4,095 ตัน เพิ่มขึ้นจากปีที่ผ่านมา ซึ่งมีผลผลิต 3,980 ตัน หรือเพิ่มขึ้นร้อยละ 2.89 เนื่องจากสภาพอากาศที่เอื้ออำนวย ปริมาณน้ำเพียงพอต่อการเพาะเลี้ยง และแรงจูงใจด้านราคาในปีที่ผ่านมาที่ปรับตัวสูงขึ้น ทำให้เกษตรกรขยายการผลิตและการบริหารจัดการฟาร์มเพาะเลี้ยงที่ดีขึ้น

### ระดับราคา

ปี 2565 ราคาประมงน้ำจืดเพาะเลี้ยงที่เกษตรกรขายได้ เฉลี่ยกิโลกรัมละ 53.60 บาท เพิ่มขึ้นจากปีที่ผ่านมา ซึ่งมีราคาเฉลี่ยกิโลกรัมละ 50.50 บาท หรือเพิ่มขึ้นร้อยละ 6.14 เนื่องจากปัจจัยการผลิตปรับตัวสูงขึ้น (พันธุ์ปลาและอาหารปลา) และปริมาณผลผลิตไม่เพียงพอต่อความต้องการของผู้บริโภค

### ประมงน้ำจืดเพาะเลี้ยง



ที่มา : สำนักงานเศรษฐกิจการเกษตรที่ 1



**4.4 สาขาบริการการเกษตร ปี 2565** ขยายตัวร้อยละ 2.1 เมื่อเทียบกับปีที่ผ่านมา เนื่องจากกิจกรรมการจ้างเตรียมดิน และการเก็บเกี่ยวผลผลิตเพิ่มขึ้นตามการผลิตของสาขาพืช ได้แก่ ข้าวนาปี ข้าวนาปรัง ข้าวโพดเลี้ยงสัตว์ มันสำปะหลัง หอมแดง และมันฝรั่ง



**4.5 สาขาป่าไม้ ปี 2565** หดตัวร้อยละ 3.4 เมื่อเทียบกับปีที่ผ่านมา เนื่องจากมีการตัดไม้ท่อนใน 3 - 4 ปีที่ผ่านมาจำนวนมาก แม้ว่าเกษตรกรขยายพื้นที่ปลูกไม้เพิ่มขึ้น แต่ยังคงเจริญเติบโตไม่ทัน อีกทั้งในพื้นที่จังหวัดพะเยามีจำนวนพื้นที่ผลิตไม้ท่อนในพื้นที่ที่ไม่ใช่ผืนป่าเพียงเล็กน้อย ประกอบกับการมีโครงการปลูกป่าเพื่ออนุรักษ์ฟื้นฟูป่าต้นน้ำ จึงทำให้ปริมาณการตัดไม้ท่อนในปี 2565 ลดลง

## 5. แนวโน้มภาวะเศรษฐกิจการเกษตร ปี 2566

ภาวะเศรษฐกิจการเกษตรของจังหวัดพะเยา ในปี 2566 คาดว่าจะขยายตัวอยู่ในช่วงร้อยละ 0.0 – 1.0 เนื่องจากปัจจัยสนับสนุน อาทิ สภาพอากาศที่คาดว่าจะเอื้ออำนวยต่อการผลิต ปริมาณน้ำมีเพียงพอต่อการเพาะปลูกพืชและการทำประมง ราคาสินค้าเกษตรหลายชนิดอยู่ในเกณฑ์ดี และการดำเนินนโยบายภาคเกษตรอย่างต่อเนื่อง อาทิ ส่งเสริมการผลิตรูปแบบกลุ่มแปลงใหญ่ ที่สอดคล้องกับความต้องการของตลาด การใช้เทคโนโลยีนวัตกรรม การบริหารจัดการน้ำอย่างเป็นระบบ และการจัดฐานข้อมูลขนาดใหญ่ (Big Data) ตลอดจนการบูรณาการขับเคลื่อนนโยบายด้านการเกษตรของหน่วยงานระดับพื้นที่อย่างเป็นรูปธรรม อย่างไรก็ตาม ยังคงมีปัจจัยเสี่ยงที่ไม่สามารถควบคุมได้ โดยเฉพาะผลกระทบที่ได้รับจากการเปลี่ยนแปลงของสภาพภูมิอากาศ (Climate Change) สถานการณ์ภัยแล้งฝนทิ้งช่วง ปริมาณน้ำต้นทุน โรคแมลงศัตรูพืชและโรคระบาดสัตว์ ราคาปัจจัยการผลิตที่สูงขึ้น รวมทั้งสถานการณ์ การแพร่ระบาดของโรคโควิด-19 ที่ยังคงยืดเยื้ออาจส่งผลกระทบต่อภาวะเศรษฐกิจและการส่งออกสินค้าเกษตร โดยสาขาพืช สาขาปศุสัตว์ สาขาประมง สาขาบริการทางการเกษตร และสาขาป่าไม้ ยังคงขยายตัว รายละเอียดในแต่ละสาขา มีดังนี้

**5.1 สาขาพืช ในปี 2566** คาดว่าจะอยู่ในช่วงร้อยละ (-0.1) – 0.9 เนื่องจากคาดว่าปริมาณผลผลิตสินค้าพืชที่สำคัญเพิ่มขึ้น ได้แก่ **ข้าวนาปี** คาดว่าปริมาณน้ำฝนและสภาพอากาศเอื้ออำนวยต่อการผลิต รวมทั้งการดำเนินมาตรการช่วยเหลือของภาครัฐอย่างต่อเนื่อง อาทิ โครงการประกันรายได้ มาตรการช่วยเหลือเกษตรกรผู้ปลูกข้าว **ข้าวนาปรัง** เนื่องจากเกษตรกร มีการขยายเนื้อที่เพาะปลูก ประกอบกับราคาที่เกษตรกรขายได้ยังอยู่ในเกณฑ์ดี และคาดว่าปริมาณน้ำต้นทุนเพียงพอ **มันฝรั่ง** คาดว่าปริมาณน้ำฝนและสภาพอากาศเอื้ออำนวยต่อการผลิต เกษตรกรบางส่วนขยายเนื้อที่เพาะปลูก **ข้าวโพดเลี้ยงสัตว์** คาดว่า ปริมาณน้ำฝนมีเพียงพอต่อการเจริญเติบโต รวมทั้งราคาอยู่ในเกณฑ์ดีจึงให้เกษตรกรขยายเนื้อที่เพาะปลูก **หอมแดง** คาดว่า ปริมาณน้ำฝนมีเพียงพอต่อการเจริญเติบโต ส่งผลให้ผลผลิตเพิ่มขึ้น **ยางพารา** คาดว่า มีเนื้อที่เปิดกรีดเพิ่มขึ้น ปริมาณน้ำฝนและสภาพอากาศเอื้ออำนวยต่อการไหลของน้ำยาง รวมทั้งต้นยางส่วนใหญ่ในพื้นที่จังหวัดพะเยาอยู่ในช่วงอายุที่ให้ผลผลิตสูง และ สำหรับสินค้าที่คาดว่าจะมีปริมาณทำให้



**ผลผลิตลดลง คือ มันสำปะหลัง** เนื่องจากต้นทุนการผลิตที่เพิ่มสูงขึ้นเกษตรกรจึงลดพื้นที่เพาะปลูกและปล่อยพื้นที่ว่าง **ลำไย** เนื่องจากต้นทุนการผลิตที่เพิ่มสูงขึ้นและราคาที่เกษตรกรขายได้ในปี 2565 ต่ำ ทำให้เกษตรกรบางส่วนโค่นต้นลำไยปรับเปลี่ยนไปปลูกยางพาราหรือไม้ผลไม้อื่นๆ **ลิ้นจี่** เนื่องจากต้นทุนการผลิตที่เพิ่มสูงขึ้นและราคา ต่ำ เกษตรกรบางส่วนปรับเปลี่ยนไปปลูกไม้ผลไม้อื่นๆ ต้นชนิดอื่นๆ

**5.2 สาขาปศุสัตว์ ในปี 2566** คาดว่าจะขยายตัวอยู่ในช่วงร้อยละ 0.1 – 1.1 เนื่องจากคาดว่าปริมาณผลผลิตสินค้าปศุสัตว์ที่สำคัญมีแนวโน้มเพิ่มขึ้น โดย สุกร ผลผลิตเพิ่มขึ้นเพื่อรองรับความต้องการบริโภคที่ขยายตัว ประกอบกับเกษตรกรรายย่อยที่ผ่านการประเมินมาตรฐานฟาร์มขยายการผลิตมากยิ่งขึ้นและฟาร์มขนาดใหญ่ที่มีระบบป้องกันควบคุมโรคตามมาตรฐานฟาร์มได้ดำเนินการขยายการผลิตมากขึ้น **โคเนื้อ** เนื่องจากภาครัฐมีนโยบายส่งเสริมให้เกษตรกรเลี้ยงปศุสัตว์เชิงการค้าเพื่อเป็นอาชีพหลัก ประกอบกับภาครัฐมีการบริหารจัดการวัคซีนป้องกันโรคคัมปี สกีนอย่างต่อเนื่อง และ **ไก่เนื้อ** ผลผลิตเพิ่มขึ้นเพื่อตอบสนองความต้องการบริโภคที่มากขึ้น ประกอบกับภาครัฐมีมาตรการควบคุมป้องกันและเฝ้าระวังโรคระบาดที่ดี

**5.3 สาขาประมง ในปี 2566** คาดว่าจะขยายตัวอยู่ในช่วงร้อยละ 0.1 – 1.1 เนื่องจากคาดว่าปริมาณน้ำในอ่างเก็บน้ำและแหล่งน้ำธรรมชาติจะมีปริมาณเพียงพอ และสภาพอากาศเอื้ออำนวยต่อการเพาะเลี้ยงปลาในบ่อและปลาธรรมชาติ ประกอบกับนโยบายของภาครัฐ อาทิ โครงการประมงหมู่บ้าน โครงการธนาคารปลา ที่ช่วยส่งเสริมให้ปริมาณการผลิตมากยิ่งขึ้น

**5.4 สาขาบริการทางการเกษตร ในปี 2566** คาดว่าจะขยายตัวในช่วงร้อยละ 1.2 – 2.2 เนื่องจากคาดว่ากิจกรรมการจ้างเครื่องจักรกลทางการเกษตรจากการเตรียมดินและเก็บเกี่ยวผลผลิตมีแนวโน้มเพิ่มขึ้น ตามสินค้าเกษตรที่สำคัญของสาขาพืช ได้แก่ ข้าวนาปี ข้าวนาปรัง มันฝรั่ง ข้าวโพดเลี้ยงสัตว์ และยางพารา

**5.5 สาขาป่าไม้ ในปี 2566** คาดว่าจะหดตัวอยู่ในช่วงร้อยละ (-2.4) – (-1.4) เนื่องจากป่าไม้ต้องใช้เวลาในการเจริญเติบโต และจำนวนพื้นที่ในการผลิตไม้ท่อนที่ไม่ใช่ฟันปามีเพียงเล็กน้อย ส่งผลให้ปริมาณการตัดไม้ท่อนในปี 2566 ลดลง

#### ตารางที่ 1 อัตราการเติบโตของผลิตภัณฑ์มวลรวมภาคเกษตรจังหวัดพะเยา

หน่วย: ร้อยละ

สาขา	ปี 2565	ปี 2566
ภาคเกษตร	4.6	0.0 – 1.0
พืช	2.8	(-0.1) – 0.9
ปศุสัตว์	14.8	0.1 – 1.1
ประมง	5.7	0.1 – 1.1
บริการทางการเกษตร	2.1	1.2 – 2.2
ป่าไม้	(-3.4)	(-2.4) – (-1.4)

ที่มา : สำนักงานเศรษฐกิจการเกษตรที่ 1



## ตารางที่ 2 ผลผลิตสินค้าเกษตรที่สำคัญ (ปีปฏิทิน) จังหวัดพะเยา

หน่วย : ตัน

สินค้า	ปี 2564	ปี 2565	อัตราการเปลี่ยนแปลง
			(ร้อยละ)
ข้าวนาปี	305,006	308,056	1.00
ข้าวนาปรัง	20,134	26,745	32.84
ข้าวโพดเลี้ยงสัตว์	107,664	112,667	4.65
มันสำปะหลัง	91,961	97,653	6.19
ลำไย	40,605	43,309	6.66
ลิ้นจี่	4,055	4,189	3.30
ยางพารา	32,142	33,129	3.07
หอมแดง	8,610	11,319	31.46
มันฝรั่ง	11,415	13,429	17.64
สุกร (ตัว) <sup>1/</sup>	18,084	18,937	4.72
โคเนื้อ (ตัว) <sup>1/</sup>	54,894	60,281	9.81
ไก่เนื้อ (ตัว) <sup>1/</sup>	2,312,977	2,444,920	5.70
ประมงน้ำจืดจากแหล่งน้ำธรรมชาติ	2,760	3,026	9.64
ประมงน้ำจืดเพาะเลี้ยง	3,980	4,095	2.89

ที่มา : สำนักงานเศรษฐกิจการเกษตรที่ 1

หมายเหตุ : 1/ กรมปศุสัตว์



## ตารางที่ 3 ราคาสินค้าเกษตรที่เกษตรกรขายได้ จังหวัดพะเยา

หน่วย : บาท/กิโลกรัม

สินค้า	ปี 2564	ปี 2565	อัตราการเปลี่ยนแปลง (ร้อยละ)
ข้าวเปลือกเจ้านาปีพันธุ์หอมมะลิ 105 ความชื้น 15%	10.75	11.62	8.09
ข้าวเปลือกเหนียวนาปรังพันธุ์สันป่าตอง ความชื้น 15%	7.00	9.20	31.43
ข้าวโพดเลี้ยงสัตว์ ความชื้น 14.5%	8.05	8.60	6.83
หัวมันสำปะหลังโรงงาน ขนาดคละ	2.10	2.50	19.05
ลำไยทั้งซ่อพันธุ์อีดอเกรด A	23.50	19.30	-17.87
ลิ้นจี่พันธุ์ฮงฮวยเกรด A	21.40	17.00	-20.56
ยางพาราก้อนถ้วย	20.20	20.73	2.62
หอมแดงหัวกลางมัดจุกแห้ง 7-15 วัน	7.25	8.40	15.86
มันฝรั่งโรงงานหัวขนาดคละ	11.80	11.65	-1.27
สุกรขุนพันธุ์ลูกผสมน้ำหนัก นน.100 กก. ขึ้นไป	74.50	90.00	20.81
โคเนื้อ (บาท/ตัว)	32,850	33,012	0.49
ไก่เนื้อ	42.74	46.00	7.63
ประมงน้ำจืดจากแหล่งน้ำธรรมชาติ	50.50	51.60	2.18
ประมงน้ำจืดเพาะเลี้ยง	50.50	53.60	6.14

ที่มา : สำนักงานเศรษฐกิจการเกษตรที่ 1

จัดทำโดย

สำนักงานเศรษฐกิจการเกษตรที่ 1

(ภายในบริเวณสถานีพัฒนาที่ดินเชียงใหม่ ตำบลดอนแก้ว อำเภอแม่ริม จังหวัดเชียงใหม่ 50180)

โทรศัพท์ 0-5312-1318 E-mail : Zone1.@oae.go.th