

ภาวะเศรษฐกิจการเกษตร ไตรมาส 2 ปี 2566 และแนวโน้มปี 2566 จังหวัดลำปาง

เครื่องชี้ทางด้านเศรษฐกิจการเกษตรไตรมาส 2 ปี 2566

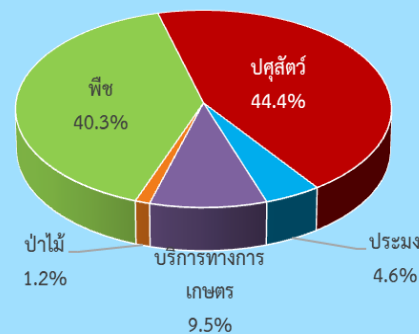
รายการ	ภาคเกษตร			สาขาพืช			สาขาปศุสัตว์			สาขาประมง		
	Q2/65	Q2/66	%Δ	Q2/65	Q2/66	%Δ	Q2/65	Q2/66	%Δ	Q2/65	Q2/66	%Δ
ดัชนีผลผลิตสินค้าเกษตร	75.6	80.9	7.0	52.2	57.1	9.4	121.1	122.5	1.2	65.9	65.7	-0.3
ดัชนีราคาที่ใช้เกษตรกรขายได้	127.5	129.3	1.4	96.2	104.9	9.0	190.7	184.9	-3.0	149.6	151.7	1.4
ดัชนีรายได้เกษตรกร	95.6	104.6	8.5	50.2	59.9	19.3	230.9	226.5	-1.9	98.6	99.7	1.1

ไตรมาส 2 ปี 2566 ดัชนีผลผลิตสินค้าเกษตรอยู่ที่ระดับ 80.9 ขยายตัวร้อยละ 7.0 เมื่อเทียบกับปีที่ผ่านมา เนื่องจากผลผลิตสินค้าเกษตรสาขาพืช และปศุสัตว์ ได้แก่ ข้าวนาปรัง และสุกร เพิ่มขึ้น ส่วนดัชนีราคาที่ใช้เกษตรกรขายได้อยู่ที่ระดับ 129.3 ขยายตัวร้อยละ 1.4 เนื่องจากราคาสินค้าเกษตรสำคัญที่เพิ่มขึ้น ได้แก่ ข้าวนาปรังและสุกร ส่งผลให้ดัชนีรายได้เกษตรกรอยู่ที่ระดับ 104.6 เพิ่มขึ้นร้อยละ

ภาวะเศรษฐกิจการเกษตรไตรมาส 2 ปี 2566 ขยายตัวร้อยละ 4.8 เมื่อเทียบกับไตรมาสเดียวกันของปีที่ผ่านมา

ภาวะเศรษฐกิจการเกษตรไตรมาส 2 ปี 2566 ขยายตัวร้อยละ 4.8 เมื่อเทียบกับช่วงเดียวกันของปีที่ผ่านมา เป็นผลมาจากสาขาพืช ป่าไม้ บริการทางการเกษตร และปศุสัตว์ ขยายตัวร้อยละ 7.7 7.1 5.8 และ 0.7 ซึ่งมีสัดส่วนร้อยละ 40.3 1.2 9.5 และ 44.4 ของผลิตภัณฑ์มวลรวมภาคเกษตร ส่วนสาขาประมง หดตัวร้อยละ 0.2 ซึ่งมีสัดส่วนร้อยละ 4.6 ของผลิตภัณฑ์มวลรวมภาคเกษตร

โครงสร้างมูลค่า GDP ภาคเกษตรจังหวัดเชียงใหม่ ไตรมาส 2 ปี 2566



สาขาปศุสัตว์

+0.7%

กำลังการผลิตเพิ่มขึ้น หลังช่วงมาตรการพักคอก จากโรคระบาดสุกรลดลง

สาขาพืช

+7.7%

ปริมาณน้ำเพียงพอจากโครงการส่งน้ำเขื่อนกิ่วลมและเขื่อนกิ่วคอหมา ปล่อน้ำให้สำหรับการเพาะปลูกในช่วงฤดูแล้ง

สาขาประมง

-0.2%

ปริมาณการเลี้ยงลดลง เนื่องจาก ต้นทุนการผลิตเพิ่มขึ้น

สาขาป่าไม้

+7.1%

การผลิตไม่เพิ่มขึ้น ตามแผนการบริหารจัดการขององค์การอุตสาหกรรมป่าไม้

สาขาบริการทางการเกษตร

+5.8%

เกษตรกรเพาะปลูก ข้าวนาปรังเพิ่มขึ้น ส่งผลให้การจ้างงาน และเครื่องจักรเพิ่มขึ้น



สถานการณ์การผลิตสินค้าเกษตรที่สำคัญในไตรมาส 2 ปี 2566

สาขาพืช



ข้าวนาปรัง
+26.5%

ผลผลิตข้าวนาปรัง ไตรมาส 2 ปี 2566 มีปริมาณ 15,842 ตัน เพิ่มขึ้นจากช่วงเดียวกันของปีที่ผ่านมา ซึ่งมีผลผลิต 12,527 ตัน หรือเพิ่มขึ้นร้อยละ 26.5 เนื่องจากการบริหารจัดการน้ำของโครงการชลประทานปล่อยน้ำต้นทุนซึ่งเพียงพอต่อการเพาะปลูก ประกอบกับพื้นที่เพาะปลูกเพิ่มขึ้น จากเกษตรกรเพิ่มพื้นที่จากพื้นที่เดิมที่เคยทิ้งร้าง



สับปะรด
-8.1%

ผลผลิตสับปะรด ไตรมาส 2 ปี 2566 มีปริมาณ 13,182 ตัน ลดลงจากช่วงเดียวกันของปีที่ผ่านมา ซึ่งมีผลผลิต 25,238 ตัน หรือลดลงร้อยละ 8.1 เนื่องจากปีที่ผ่านมาราคาสับปะรดปรับตัวลดลง ผลผลิตล้นตลาด เกษตรกรบางรายไม่สามารถจำหน่ายผลผลิตได้ จึงชะลอการปลูกใหม่ ประกอบกับบางพื้นที่เกษตรกรได้ปรับเปลี่ยนไปปลูกข้าวโพดเลี้ยงสัตว์ซึ่งมีราคาสูงกว่า

สาขาปศุสัตว์



สุกร
+0.9%

ปริมาณสุกรไตรมาส 2 ปี 2566 มีปริมาณ 40,314 ตัว เพิ่มขึ้นจากช่วงเดียวกันของปีที่ผ่านมา ซึ่งมีผลผลิต 39,950 ตัน หรือเพิ่มขึ้นร้อยละ 0.9 เนื่องจากเกษตรกรกลับมาเลี้ยงสุกรจากสถานการณ์โรคระบาดในสุกรในปีที่ผ่านมา ประกอบกับกรมปศุสัตว์ดำเนินนโยบาย ให้มีมาตรฐานการทำปศุสัตว์ ด้วยระบบป้องกันโรคและการเลี้ยงสัตว์ที่เหมาะสม (GFM) ส่งผลให้ปริมาณสุกรเพิ่มขึ้น

สาขาประมง



ปลานิล
-0.5%

ปริมาณเพาะเลี้ยงสัตว์น้ำจืดไตรมาส 2 ปี 2566 มีปริมาณ 411 ตัน ลดลงจากช่วงเดียวกันของปีที่ผ่านมา ซึ่งมีผลผลิต 413 ตัน หรือลดลงร้อยละ 0.5 เนื่องจากต้นทุนการผลิตปรับตัวสูงขึ้น ได้แก่ พันธุ์ปลา อาหารสัตว์ ทำให้เกษตรกรลดปริมาณการผลิต

แนวโน้มภาวะเศรษฐกิจการเกษตร ปี 2566

ปัจจัยสนับสนุน

- ปริมาณน้ำฝน ปริมาณน้ำต้นทุนเพียงพอ ส่งผลต่อการเจริญเติบโตพืชผลทางการเกษตร การเลี้ยงสัตว์
- การดำเนินนโยบายของภาครัฐที่ช่วยเหลือเกษตรกรและการส่งเสริมการเกษตร ได้แก่ การเพิ่มประสิทธิภาพการผลิต มาตรการการควบคุมและป้องกันโรค เป็นต้น

ปัจจัยเสี่ยง

- การเปลี่ยนแปลงสภาพภูมิอากาศ (Climate Change)
- โรคพืช ศัตรูพืช และโรคระบาดในสัตว์ ส่งผลต่อการผลิตภาคการเกษตร
- สถานการณ์ความไม่สงบในต่างประเทศ (รัสเซีย-ยูเครน) ส่งผลกระทบด้านราคาปัจจัยการผลิตทางการเกษตร ได้แก่ ปุ๋ยเคมีและน้ำมัน เป็นต้น



ภาคเกษตร
(-1.6%) - (0.6%)

สาขาพืช
(-2.0%) - (-1.0%)



สาขาปศุสัตว์
0.2% - 1.2%

สาขาประมง
(-1.2%) - (-0.2%)



สาขาบริการฯ
0.6% - 1.6%

สาขาป่าไม้
8.0% - 9.0%

