

# ภาวะเศรษฐกิจการเกษตร ไตรมาส 2 ปี 2566 และแนวโน้มปี 2566 จังหวัดแม่ฮ่องสอน

## เครื่องชี้ทางด้านเศรษฐกิจการเกษตรไตรมาส 2 ปี 2566

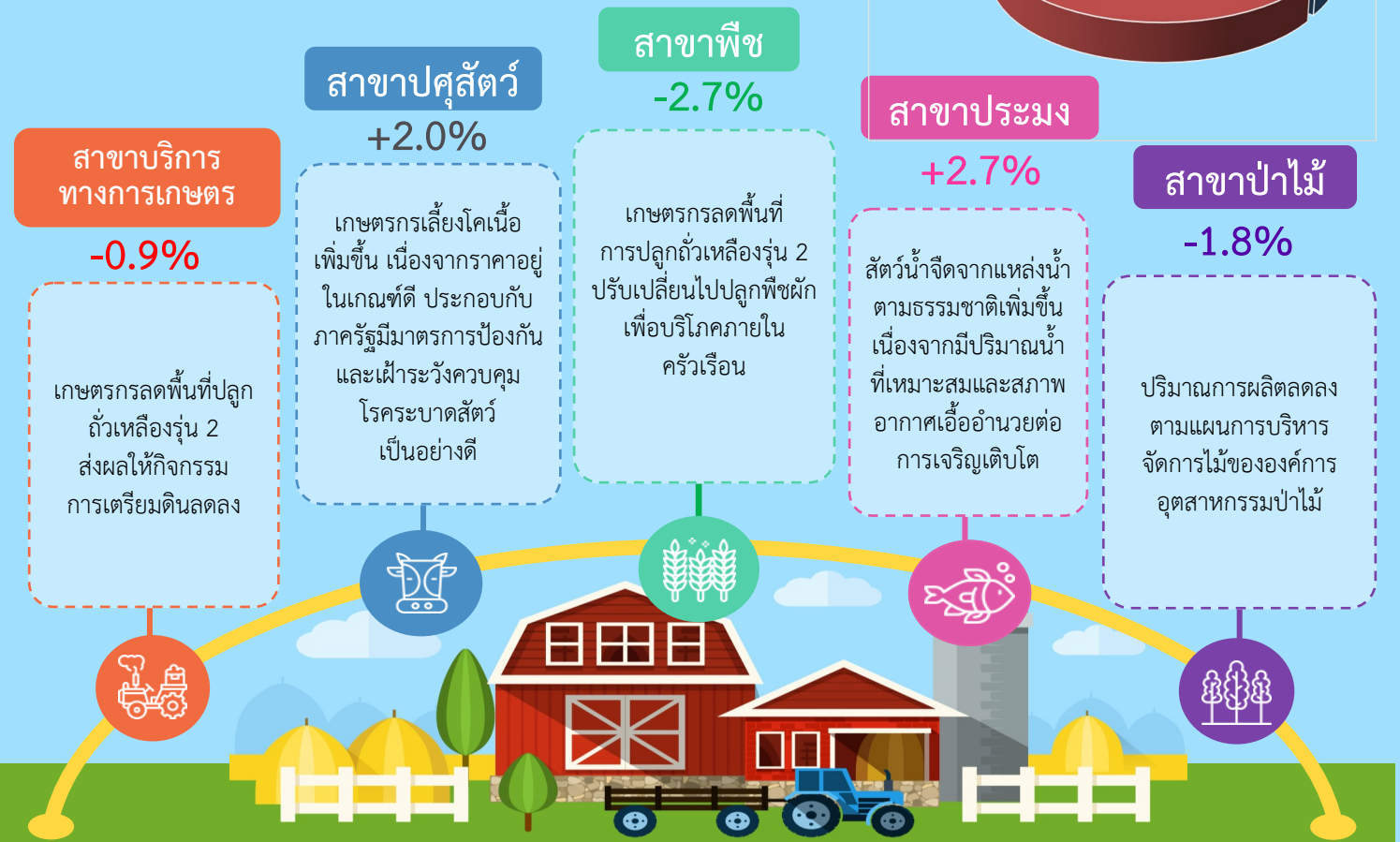
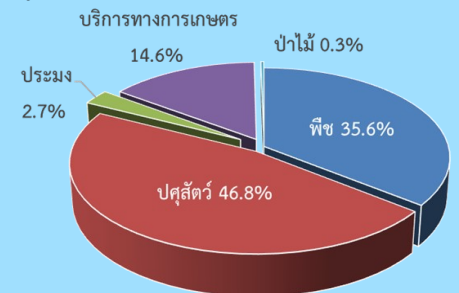
รายการ	ภาคเกษตร			สาขาพืช			สาขาปศุสัตว์			สาขาประมง		
	Q2/65	Q2/66	%Δ	Q2/65	Q2/66	%Δ	Q2/65	Q2/66	%Δ	Q2/65	Q2/66	%Δ
ดัชนีผลผลิตสินค้าเกษตร	40.6	42.2	3.9	12.3	11.7	-4.9	70.6	74.4	5.4	78.4	85.6	9.2
ดัชนีราคาที่ยกขัตกรขายได้	58.6	65.0	10.9	17.9	21.1	17.9	124.8	129.3	3.6	168.6	172.0	2.0
ดัชนีรายได้เกษตรกร	23.8	27.4	15.1	2.2	2.5	13.6	88.1	96.2	9.2	132.2	147.2	11.3

**ไตรมาส 2 ปี 2566** ดัชนีผลผลิตสินค้าเกษตรอยู่ที่ระดับ 42.2 เพิ่มขึ้นร้อยละ 3.9 เมื่อเทียบกับปีที่ผ่านมา เนื่องจากผลผลิตสินค้าเกษตรเพิ่มขึ้น ได้แก่ โคน้ ส่วนดัชนีราคาที่ยกขัตกรขายได้อยู่ที่ระดับ 65.0 ขยายตัวร้อยละ 10.9 เนื่องจากราคาสินค้าเกษตรที่สำคัญปรับตัวเพิ่มขึ้น ได้แก่ ถั่วเหลืองรุ่น 2 กระบือ และโคน้ จึงส่งผลให้ดัชนีรายได้ของเกษตรกรอยู่ที่ระดับ 27.4 ขยายตัวร้อยละ 15.1

### ภาวะเศรษฐกิจการเกษตรไตรมาส 2 ปี 2566 ขยายตัวร้อยละ 3.1 เทียบกับช่วงเดียวกันของปีที่ผ่านมา

ภาวะเศรษฐกิจการเกษตรไตรมาส 2 ปี 2566 ขยายตัวร้อยละ 3.1 เทียบกับช่วงเดียวกันของปีที่ผ่านมา เป็นผลมาจากสาขาประมง และสาขาปศุสัตว์ ขยายตัวเพิ่มขึ้นร้อยละ 2.7 และ 2.0 ซึ่งมีสัดส่วนร้อยละ 2.7 และ 46.8 ของมูลค่าผลิตภัณฑ์มวลรวมภาคการเกษตร ส่วนสาขาพืช สาขาป่าไม้ และสาขาบริการทางการเกษตร หดตัวลดลงร้อยละ 2.7 1.8 และ 0.9 ซึ่งมีสัดส่วนร้อยละ 35.6 0.3 และ 14.6 ของมูลค่าผลิตภัณฑ์มวลรวมภาคการเกษตร

โครงสร้างมูลค่า GPP ภาคเกษตรจังหวัดแม่ฮ่องสอน ไตรมาส 2 ปี 2566



# สถานการณ์การผลิตสินค้าเกษตรที่สำคัญในไตรมาส 2 ปี 2566

## สาขาพืช

ถั่วเหลืองรุ่น 2



-4.7%

ผลผลิตถั่วเหลืองรุ่น 2 ไตรมาส 2 ปี 2566 มีปริมาณ 1,131 ตัน ลดลงจากช่วงเดียวกันของปีที่ผ่านมา ซึ่งมีผลผลิต 1,187 ตัน หรือลดลงร้อยละ 4.7 เนื่องจากต้นทุนการผลิตสูง เกษตรกรจึงปรับเปลี่ยนไปปลูกพืชผักและเกษตรกรบางส่วนปล่อยพื้นที่ว่างเปล่า

## สาขาปศุสัตว์

โคเนื้อ



+16.8%

ผลผลิตโคเนื้อ ไตรมาส 2 ปี 2566 มีปริมาณ 104,585 ตัว เพิ่มขึ้นจากช่วงเดียวกันของปีที่ผ่านมา ซึ่งมีผลผลิต 89,506 ตัว หรือเพิ่มขึ้นร้อยละ 16.8 เนื่องจากปีที่ผ่านมาราคาอยู่ในเกณฑ์ดี และมีความต้องการของผู้บริโภคเพิ่มขึ้น ประกอบกับจังหวัดสามารถเฝ้าระวังและควบคุมการระบาดของโรคในสัตว์ได้อย่างมีประสิทธิภาพ

## สาขาประมง

จับสัตว์น้ำจากธรรมชาติ



+4.9%

ผลผลิตจับสัตว์น้ำจากธรรมชาติไตรมาส 2 ปี 2566 มีปริมาณ 53.9 ตัน เพิ่มขึ้นจากช่วงเดียวกันของปีที่ผ่านมา ซึ่งมีผลผลิต 51.4 ตัน หรือเพิ่มขึ้นร้อยละ 4.9 เนื่องจากมีปริมาณสัตว์น้ำเพิ่มขึ้นจากการส่งเสริมพัฒนาอาชีพและการตลาด ภายใต้คณะกรรมการนโยบายที่ดินจังหวัด ประกอบกับปริมาณน้ำที่เหมาะสมและสภาพอากาศเอื้ออำนวยต่อการเจริญเติบโต

## แนวโน้มภาวะเศรษฐกิจการเกษตร ปี 2566

### ปัจจัยสนับสนุน

- ปริมาณน้ำและสภาพอากาศเอื้ออำนวยต่อการเพาะปลูก
- สถานการณ์ราคาสินค้าเกษตรที่สำคัญอยู่ในเกณฑ์ดี จึงใจให้เกษตรกรขยายการผลิต
- การขับเคลื่อนนโยบายภาคเกษตรอย่างต่อเนื่อง อาทิ นโยบายประกันรายได้ นโยบายตลาดนำการผลิต เป็นต้น

### ปัจจัยเสี่ยง

- การเปลี่ยนแปลงภูมิอากาศ (Climate Change)
- ความแปรปรวนของภัยธรรมชาติที่ไม่สามารถควบคุมได้ และปัญหาของโรคพืชและแมลงระบาด
- ต้นทุนการผลิตที่สูงจากราคาปัจจัยการผลิต อาทิ ราคาน้ำมัน ปุ๋ยเคมี สารกำจัดศัตรูพืช และอาหารสัตว์
- ความขัดแย้งระหว่างรัสเซียและยูเครนที่ยืดเยื้อ สงครามทางการค้า และแนวโน้มเศรษฐกิจโลกที่อาจจะชะลอตัว



ภาคเกษตร

4.8% - 5.8%

สาขาพืช

4.7% - 5.7%



สาขาปศุสัตว์

1.5% - 2.5%

สาขาประมง

0.2% - 1.2%



สาขาบริการฯ

0.7% - 1.7%



สาขาป่าไม้

(-2.8%) - (-1.8%)

