

ภาวะเศรษฐกิจการเกษตร ไตรมาส 2 ปี 2566 และแนวโน้มปี 2566 จังหวัดพะเยา

เครื่องชี้ทางด้านเศรษฐกิจการเกษตรไตรมาส 2 ปี 2566

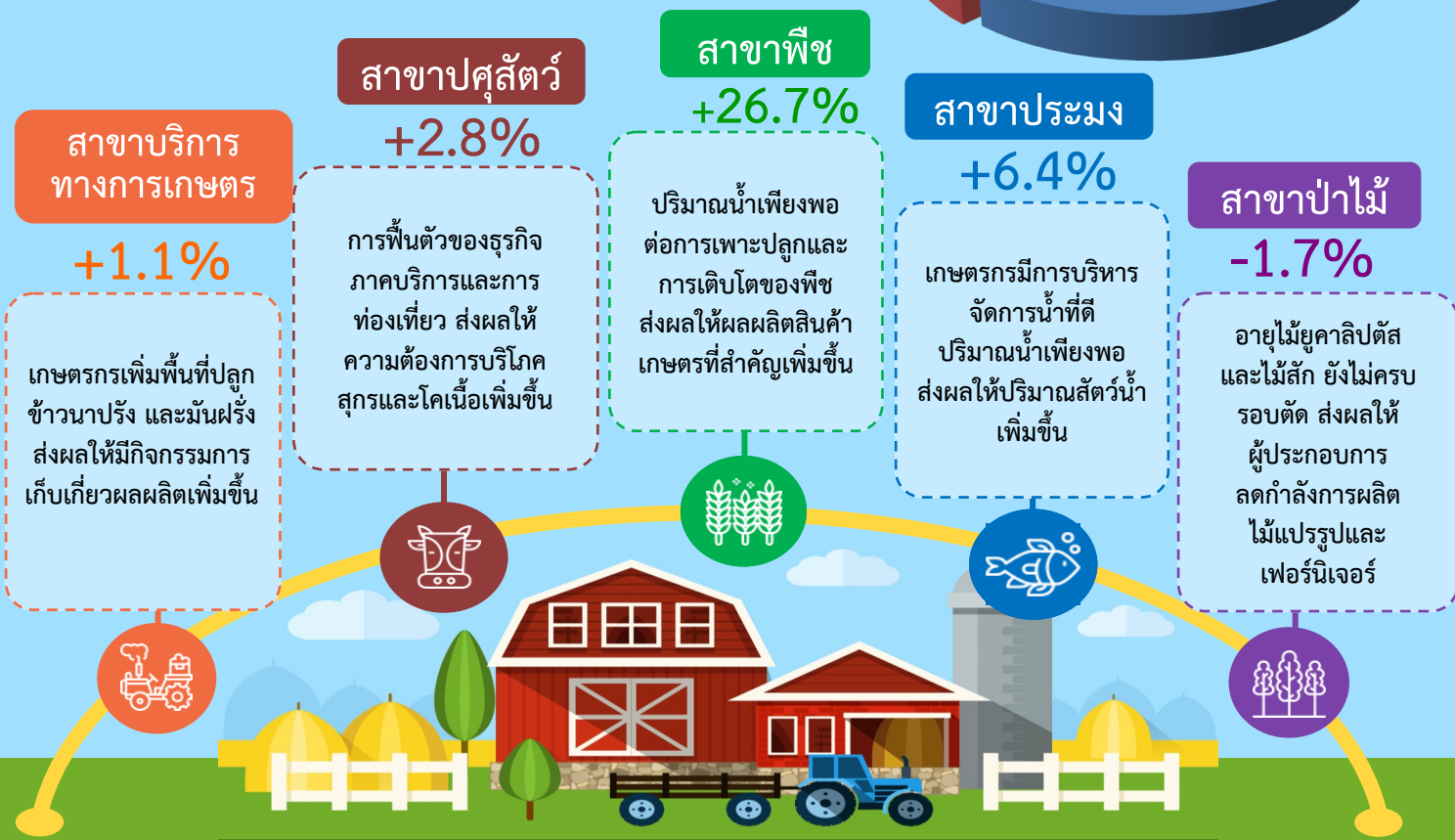
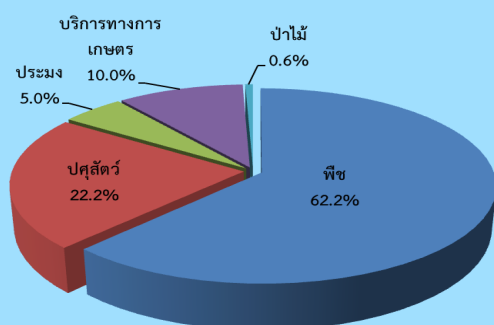
| รายการ | ภาคเกษตร | | | สาขาพืช | | | สาขาปศุสัตว์ | | | สาขาประมง | | |
|---------------------------|----------|-------|------|---------|-------|------|--------------|-------|-------|-----------|-------|------|
| | Q2/65 | Q2/66 | %Δ | Q2/65 | Q2/66 | %Δ | Q2/65 | Q2/66 | %Δ | Q2/65 | Q2/66 | %Δ |
| ดัชนีผลผลิตสินค้าเกษตร | 62.4 | 72.1 | 15.5 | 45.0 | 57.0 | 26.7 | 60.4 | 62.1 | 2.8 | 127.8 | 136.0 | 6.4 |
| ดัชนีราคาที่เกษตรกรขายได้ | 84.2 | 88.7 | 5.3 | 61.5 | 69.8 | 13.5 | 226.0 | 203.1 | -10.1 | 150.5 | 161.5 | 7.3 |
| ดัชนีรายได้เกษตรกร | 52.5 | 64.0 | 21.9 | 27.7 | 39.8 | 43.7 | 136.5 | 126.1 | -7.6 | 192.3 | 219.6 | 14.2 |

ไตรมาส 2 ปี 2566 ดัชนีผลผลิตสินค้าเกษตรอยู่ที่ระดับ 72.1 ขยายตัวร้อยละ 15.5 เมื่อเทียบกับปีที่ผ่านมา เนื่องจากผลผลิตสินค้าเกษตรสาขาพืช ปศุสัตว์ และประมงเพิ่มขึ้น ได้แก่ ข้าวนาปรัง มันสำปะหลัง มันฝรั่ง ยางพารา โคเนื้อ สุกร จับสัตว์น้ำตามธรรมชาติ และการเพาะเลี้ยงสัตว์น้ำจืด (ปลานิล) ในขณะที่ดัชนีราคาที่เกษตรกรขายได้อยู่ที่ระดับ 88.7 ขยายตัวร้อยละ 5.3 เนื่องจากราคาสินค้าเกษตรที่สำคัญปรับตัวเพิ่มขึ้น ได้แก่ ข้าวนาปรัง ถั่วลิสง มันสำปะหลัง และมันฝรั่ง ทำให้ดัชนีรายได้ของเกษตรกรอยู่ที่ระดับ 64.0 เพิ่มขึ้นร้อยละ 21.9

ภาวะเศรษฐกิจการเกษตรไตรมาส 2 ปี 2566 ขยายตัวร้อยละ 15.5 เมื่อเทียบกับไตรมาสเดียวกันของปีที่ผ่านมา

ภาวะเศรษฐกิจการเกษตร ไตรมาส 2 ปี 2566 ขยายตัวร้อยละ 15.5 เมื่อเปรียบเทียบกับไตรมาสเดียวกันของปีที่ผ่านมา เป็นผลมาจากสาขาพืช สาขาประมง สาขาปศุสัตว์ และสาขาบริการทางการเกษตร ขยายตัวร้อยละ 26.7 6.4 2.8 และ 1.1 ตามลำดับ ซึ่งมีสัดส่วนร้อยละ 62.2 5.0 22.2 และ 10.0 ของมูลค่าผลิตภัณฑ์มวลรวมภาคเกษตร ส่วนสาขาป่าไม้หดตัวร้อยละ 1.7 โดยมีสัดส่วนร้อยละ 0.6 ของมูลค่าผลิตภัณฑ์มวลรวมภาคเกษตร

โครงสร้างมูลค่า GPP ภาคเกษตรจังหวัดพะเยา ไตรมาส 2 ปี 2566



สถานการณ์การผลิตสินค้าเกษตรที่สำคัญในไตรมาส 2 ปี 2566

สาขาพืช



ข้าวนาปรัง
+46.6%

ผลผลิตข้าวนาปรังไตรมาส 2 ปี 2566 มีปริมาณ 37,808 ตัน เพิ่มขึ้นจากช่วงเดียวกันของปีที่ผ่านมา ซึ่งมีผลผลิต 25,795 ตัน หรือเพิ่มขึ้นร้อยละ 46.6 เนื่องจากปริมาณน้ำในอ่างเก็บน้ำและตามแหล่งน้ำธรรมชาติมีมากกว่าปีที่ผ่านมา ทำให้เกษตรกรขยายพื้นที่เพาะปลูกเพิ่มขึ้นในพื้นที่นาที่เคยปล่อยว่าง และเกษตรกรบางส่วนปลูกชดเชยข้าวนาปีที่เสียหายจากน้ำท่วม



ลันจี่
-5.0%

ผลผลิตลันจี่ไตรมาส 2 ปี 2566 มีปริมาณ 3,980 ตัน ลดลงจากช่วงเดียวกันของปีที่ผ่านมา ซึ่งมีผลผลิต 4,189 ตัน หรือลดลงร้อยละ 5 เนื่องจากการปรับเปลี่ยนพื้นที่ปลูกเป็นพืชชนิดอื่น เช่น ยางพารา ทูเรียน เป็นต้น และสภาพภูมิอากาศเปลี่ยนแปลง อากาศหนาวเย็นไม่ต่อเนื่องในช่วงออกดอก ส่งผลให้ลันจี่ติดดอกน้อยและล่าช้ากว่าปกติ

สาขาปศุสัตว์



โคเนื้อ
+2.7%

ผลผลิตโคเนื้อไตรมาส 2 ปี 2566 มีปริมาณ 16,197 ตัว เพิ่มขึ้นจากช่วงเดียวกันของปีที่ผ่านมา ซึ่งมีผลผลิต 15,768 ตัว หรือเพิ่มขึ้นร้อยละ 2.7 เนื่องจากการฟื้นตัวของธุรกิจภาคบริการและการท่องเที่ยว ส่งผลให้ความต้องการบริโภคภายในจังหวัดเพิ่มขึ้น



สุกร
+3.4%

ผลผลิตสุกรไตรมาส 2 ปี 2566 มีปริมาณ 5,387 ตัว เพิ่มขึ้นจากช่วงเดียวกันของปีที่ผ่านมา ซึ่งมีผลผลิต 5,210 ตัว หรือเพิ่มขึ้นร้อยละ 3.4 เนื่องจากเกษตรกรและฟาร์มขนาดใหญ่มีการจัดการฟาร์มที่ดี สามารถควบคุมโรคได้อย่างมีประสิทธิภาพ ประกอบกับความต้องการบริโภคมีอย่างต่อเนื่อง ส่งผลให้การบริโภคสุกรเพิ่มขึ้น

สาขาประมง



จับสัตว์น้ำธรรมชาติ
+5.0%

ผลผลิตจับสัตว์น้ำธรรมชาติไตรมาส 2 ปี 2566 มีปริมาณ 627 ตัน เพิ่มขึ้นจากช่วงเดียวกันของปีที่ผ่านมา ซึ่งมีผลผลิต 597 ตัน หรือเพิ่มขึ้นร้อยละ 5 เนื่องจากสภาพอากาศเอื้ออำนวยต่อการเจริญเติบโตและมีปริมาณน้ำในแหล่งน้ำธรรมชาติเพียงพอ ประกอบกับความต้องการของผู้บริโภคยังคงมีต่อเนื่อง ทำให้เกษตรกรจับสัตว์น้ำตามแหล่งน้ำธรรมชาติมากขึ้น

แนวโน้มภาวะเศรษฐกิจการเกษตร ปี 2566

ปัจจัยสนับสนุน

- สภาพอากาศเอื้ออำนวย ปริมาณน้ำที่เพียงพอต่อการเจริญเติบโต
- นโยบายของภาครัฐทางด้านเกษตร อาทิ เช่น นโยบายการประกันราคาสินค้าเกษตร, โครงการประมงหมู่บ้าน , โครงการธนาคารปลา
- ความต้องการสินค้าเกษตรและอาหารเพิ่มขึ้น

ปัจจัยเสี่ยง

- สถานการณ์การระบาดของ COVID-19 กระทบต่อตลาดส่งออกสินค้าเกษตร
- การเปลี่ยนแปลงสภาพภูมิอากาศ (Climate Change)
- สถานการณ์ความไม่สงบในต่างประเทศ (รัสเซีย-ยูเครน) ส่งผลด้านราคาปัจจัยการผลิตการเกษตร ได้แก่ น้ำมัน ปุ๋ยเคมี เป็นต้น



ภาคเกษตร
2.0% - 3.0%

สาขาพืช

1.6% - 2.6%

สาขาประมง

1.5% - 2.5%

สาขาป่าไม้

(-2.2%) - (-1.2%)

สาขาปศุสัตว์

0.1% - 1.1%

สาขาบริการฯ

1.4% - 2.4%