

ภาวะเศรษฐกิจการเกษตร ไตรมาส 3 ปี 2566 และแนวโน้มปี 2566 จังหวัดเชียงราย

เครื่องชี้ทางด้านเศรษฐกิจการเกษตรไตรมาส 3 ปี 2566

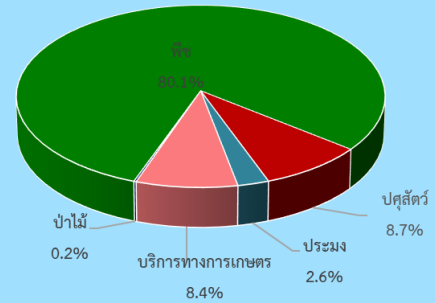
รายการ	ภาคเกษตร			สาขาพืช			สาขาปศุสัตว์			สาขาประมง		
	Q3/65	Q3/66	%Δ	Q3/65	Q3/66	%Δ	Q3/65	Q3/66	%Δ	Q3/65	Q3/66	%Δ
ดัชนีผลผลิตสินค้าเกษตร	125.4	116.4	-7.2	138.9	124.5	-10.4	81.9	92.7	13.2	38.0	36.4	-4.2
ดัชนีราคาที่ยกเทศกรขายได้	129.3	146.6	13.4	124.6	145.3	16.6	172.9	169.6	-1.9	148.9	161.5	8.5
ดัชนีรายได้เกษตรกร	162.1	170.6	5.2	173.1	180.9	4.5	141.6	157.2	11.0	56.6	58.8	3.9

ไตรมาส 3 ปี 2566 ดัชนีผลผลิตสินค้าเกษตรอยู่ที่ระดับ 116.4 ลดลงร้อยละ 7.2 เมื่อเทียบกับปีที่ผ่านมา เนื่องจากผลผลิตสินค้าเกษตรที่สำคัญในสาขาพืชลดลง ได้แก่ ลำไย และสับปะรด ส่วนดัชนีราคาที่ยกเทศกรขายได้อยู่ที่ระดับ 146.6 เพิ่มขึ้นร้อยละ 13.4 โดยราคาสินค้าเกษตรสำคัญที่เพิ่มขึ้น ได้แก่ ลำไย และปลานิล จึงทำให้ดัชนีรายได้ของเกษตรกรอยู่ที่ระดับ 170.6 เพิ่มขึ้นร้อยละ 5.2

ภาวะเศรษฐกิจการเกษตรไตรมาส 3 ปี 2566 หดตัวร้อยละ 7.2 เมื่อเทียบกับไตรมาสเดียวกันของปีที่ผ่านมา

ภาวะเศรษฐกิจการเกษตร ไตรมาส 3 ปี 2566 หดตัวร้อยละ 7.2 เมื่อเทียบกับปีที่ผ่านมา เนื่องจากสาขาพืช สาขาประมง และสาขาป่าไม้ หดตัวร้อยละ 10.4 3.4 และ 0.8 ซึ่งมีสัดส่วนร้อยละ 80.1 2.6 และ 0.2 ของมูลค่าผลิตภัณฑ์มวลรวมภาคการเกษตร ส่วนสาขาปศุสัตว์ และสาขาบริการทางการเกษตร ขยายตัวร้อยละ 7.4 และ 0.3 โดยมีสัดส่วนร้อยละ 8.7 และ 8.4 ของมูลค่าผลิตภัณฑ์มวลรวมภาคการเกษตร

สัดส่วนมูลค่าผลิตภัณฑ์มวลรวมภาคการเกษตร ไตรมาส 3 ปี 2566



สาขาบริการทางการเกษตร
0.3%

ราคาสินค้าอยู่ในเกณฑ์ดี ทำให้เนื้อที่ปลูกข้าวโพดเลี้ยงสัตว์เพิ่มขึ้น ส่งผลให้การจ้างบริการเครื่องจักรเพิ่มขึ้น

สาขาปศุสัตว์
7.4%

เกษตรกรรายย่อยและฟาร์มขนาดใหญ่สามารถควบคุมโรคได้อย่างมีประสิทธิภาพ จึงขยายการผลิตให้สอดคล้องกับความต้องการบริโภค

สาขาพืช
-10.4%

ภาวะฝนทิ้งช่วงส่งผลให้ปริมาณน้ำไม่เพียงพอต่อการติดดอกออกผล และการเจริญเติบโตของพืช

สาขาประมง
-3.4%

ปัญหาสภาพอากาศร้อนส่งผลให้อัตราการรอดของปลาที่เลี้ยงต่ำ ปลาไม่เจริญเติบโตตามปกติ และติดโรคทำให้ปลาตาย

สาขาป่าไม้
-0.8%

การทำไม้/สวนป่าลดลงตามแผนการผลิต และความต้องการใช้ไม้ในการสร้างบ้านและเฟอร์นิเจอร์ลดลง

สถานการณ์การผลิตสินค้าเกษตรที่สำคัญในไตรมาส 3 ปี 2566

สาขาพืช



ลำไย

-3.5%

ผลผลิตลำไย ไตรมาส 3 ปี 2566 มีปริมาณ 106,009 ตัน ลดลงจากช่วงเดียวกันของปีที่ผ่านมา ซึ่งมีผลผลิต 109,796 ตัน หรือลดลงร้อยละ 3.45 เนื่องจากภาวะฝนทิ้งช่วง ส่งผลให้ดอกลำไยที่เริ่มเป็นผลร่วง และมีภาวะแล้งต่อเนื่อง ไม่มีฝน ทำให้มีปริมาณน้ำไม่เพียงพอเพียงพอในช่วงออกดอกและช่วงติดผลอ่อน รวมถึงเกษตรกรไม่ดูแลเอาใจใส่เนื่องจากปีที่ผ่านมาราคาตกต่ำ ทำให้ให้ปริมาณผลผลิตภาพรวมลดลง

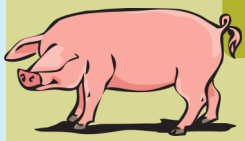
สาขาปศุสัตว์



ไก่ไข่

+5.9%

ผลผลิตไก่ไข่ ไตรมาส 3 ปี 2566 มีปริมาณ 1,528,809 ตัว เพิ่มขึ้นจากช่วงเดียวกันของปีที่ผ่านมา ซึ่งมีผลผลิต 1,443,648 ตัว หรือเพิ่มขึ้นร้อยละ 5.9 เนื่องจากมีการนำเข้าแม่ไก่เข้ามาเลี้ยงในช่วงเดือนมีนาคมและเมษายน 2566 เพื่อให้เพียงพอต่อความต้องการ ประกอบกับราคาไข่ไก่ปรับตัวสูงขึ้นเมื่อเทียบกับปีที่แล้ว จึงส่งผลให้ปริมาณผลผลิตภาพรวมเพิ่มขึ้น



สุกร

+8.3%

การผลิตสุกร ไตรมาส 3 ปี 2566 มีปริมาณ 86,392 ตัว เพิ่มขึ้นจากช่วงเดียวกันของปีที่ผ่านมา ซึ่งมีผลผลิต 79,761 ตัว หรือเพิ่มขึ้นร้อยละ 8.3 เนื่องจากเกษตรกรสามารถปรับตัวในการควบคุมโรคได้อย่างมีประสิทธิภาพ มีการจัดการฟาร์มที่ดีขึ้น ประกอบกับความต้องการบริโภคอย่างต่อเนื่อง ส่งผลให้เกษตรกรรายย่อยและฟาร์มขนาดใหญ่ขยายการผลิต

สาขาประมง



ปลานิล

-3.5%

ผลผลิตปลานิล ไตรมาส 3 ปี 2566 มีปริมาณ 2,195 ตัน ลดลงจากช่วงเดียวกันของปีที่ผ่านมาซึ่งมีผลผลิต 2,311 ตัน หรือลดลงร้อยละ 5.0 เนื่องจากสภาพอากาศร้อนแห้งแล้ง ส่งผลให้ปลาไม่เจริญเติบโต และเกิดโรคระบาดในปลา ทำให้ปลาตาย ปริมาณผลผลิตปลาภาพรวมจึงลดลง

แนวโน้มภาวะเศรษฐกิจการเกษตร ปี 2566

ปัจจัยสนับสนุน

- ราคาสินค้าเกษตรอยู่ในเกณฑ์ดี
- ความต้องการสินค้าเกษตรและอาหารเพิ่มขึ้นทั้งในประเทศและต่างประเทศ
- ภาครัฐยังคงดำเนินนโยบายการเกษตรเพื่อส่งเสริมและสนับสนุนภาคเกษตร เช่น นโยบายการประกันราคาสินค้าเกษตร, โครงการประมงหมู่บ้าน, โครงการธนาคารปลา

ปัจจัยเสี่ยง

- การเปลี่ยนแปลงสภาพภูมิอากาศ (Climate Change)
- สถานการณ์การระบาดในพืชและสัตว์
- ราคาปัจจัยการผลิตที่ยังอยู่ในเกณฑ์สูง



ภาคเกษตร
1.1% - 2.1%

สาขาพืช

(-0.4)% - 0.6%



สาขาปศุสัตว์

7.1% - 8.1%

สาขาประมง

(-3.3)% - (-2.3)%



สาขาบริการฯ

0.3% - 1.3%



สาขาป่าไม้

(-1.3)% - (-0.3)%

