

ภาวะเศรษฐกิจการเกษตร ไตรมาส 3 ปี 2566 และแนวโน้มปี 2566 จังหวัดพะเยา

เครื่องชี้ทางด้านเศรษฐกิจการเกษตรไตรมาส 3 ปี 2566

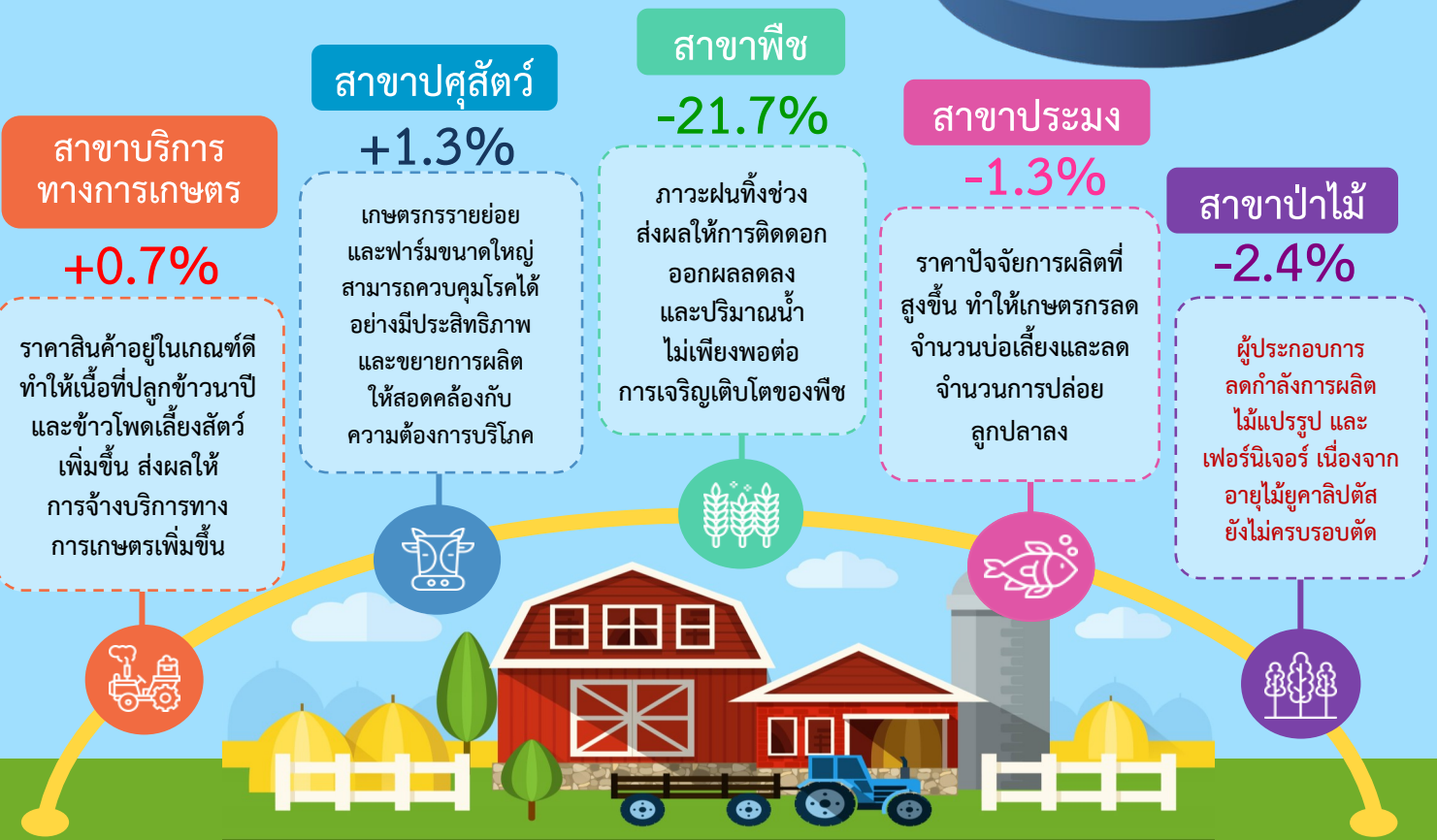
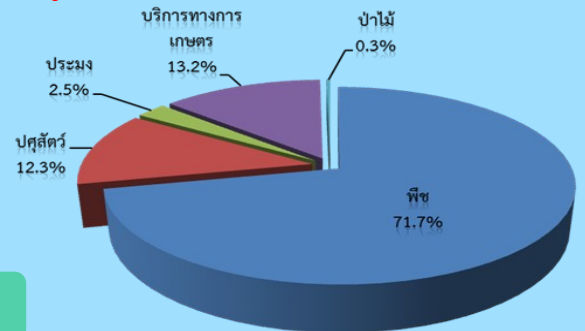
รายการ	ภาคเกษตร			สาขาพืช			สาขาปศุสัตว์			สาขาประมง		
	Q3/65	Q3/66	%	Q3/65	Q3/66	%	Q3/65	Q3/66	%	Q3/65	Q3/66	%
ดัชนีผลผลิตสินค้าเกษตร	111.6	93.8	-15.9	124.9	96.4	-22.8	53.0	53.7	1.3	117.1	115.6	-1.3
ดัชนีราคาที่เกษตรกรขายได้	83.5	91.7	9.8	61.0	75.2	23.3	228.5	207.0	-9.4	161.3	168.9	4.7
ดัชนีรายได้เกษตรกร	93.2	86.0	-7.7	76.2	72.5	-4.9	133.9	126.1	-5.8	191.4	219.5	14.7

ไตรมาส 3 ปี 2566 ดัชนีผลผลิตสินค้าเกษตรอยู่ที่ระดับ 93.8 ลดลงร้อยละ 15.9 เมื่อเทียบกับปีที่ผ่านมา เนื่องจากผลผลิตสินค้าเกษตรสาขาพืช และสาขาประมงลดลง ได้แก่ ลำไย ฝรั่ง พารา ปลานิล และการจับสัตว์น้ำธรรมชาติ ในขณะที่ดัชนีราคาที่เกษตรกรขายได้ อยู่ที่ระดับ 91.7 เพิ่มขึ้นร้อยละ 9.8 เนื่องจากราคาสินค้าเกษตรที่สำคัญปรับตัวเพิ่มขึ้น ได้แก่ ลำไย ฝรั่ง พารา และปลานิล ส่งผลให้ดัชนีรายได้ของเกษตรกรอยู่ที่ระดับ 86.0 ลดลงร้อยละ 7.7

ภาวะเศรษฐกิจการเกษตรไตรมาส 3 ปี 2566 หดตัวร้อยละ 15.9 เมื่อเทียบกับไตรมาสเดียวกันของปีที่ผ่านมา

ภาวะเศรษฐกิจการเกษตร ไตรมาส 3 ปี 2566 หดตัวร้อยละ 15.9 เมื่อเปรียบเทียบกับช่วงเดียวกันของปีที่ผ่านมา เป็นผลมาจากสาขาพืช สาขาปศุสัตว์ และสาขาประมง หดตัวร้อยละ 21.7 2.1 และ 1.3 ตามลำดับ ซึ่งมีสัดส่วนร้อยละ 71.7 0.3 และ 2.5 ของมูลค่าผลิตภัณฑ์มวลรวมภาคเกษตร ส่วนสาขาปศุสัตว์ และสาขาบริการทางการเกษตร ขยายตัวร้อยละ 1.3 และ 1.0 ตามลำดับ โดยมีสัดส่วนร้อยละ 12.3 และ 13.2 ของมูลค่าผลิตภัณฑ์มวลรวมภาคเกษตร

สัดส่วนมูลค่าผลิตภัณฑ์มวลรวมภาคเกษตร ไตรมาส 3 ปี 2566



สถานการณ์การผลิตสินค้าเกษตรที่สำคัญในไตรมาส 3 ปี 2566 จังหวัดพะเยา

สาขาพืช



ลำไย

-11.1%

ผลผลิตลำไยไตรมาส 3 ปี 2566 มีปริมาณ 35,165 ตัน ลดลงจากช่วงเดียวกันของปีที่ผ่านมา ซึ่งมีผลผลิต 39,545 ตัน หรือลดลงร้อยละ 11.1 เนื่องจากราคาลำไยที่เกษตรกรขายได้ในปีที่ผ่านมาไม่จูงใจให้เกษตรกรดูแลรักษา ทำให้ในปีนี้นั้นต้นลำไยไม่สมบูรณ์ รวมทั้งภาวะฝนทิ้งช่วงและอากาศหนาวเย็นช่วงสั้นๆ ไม่ต่อเนื่อง สลับกับอุณหภูมิที่สูงขึ้น การแทงช่อดอกในฤดูจึงลดลง และในช่วงติดผลเล็ก มีฝนทิ้งช่วง อากาศร้อนจัด ปริมาณน้ำไม่เพียงพอ ทำให้ต้นลำไยสลัดลูกทิ้ง



ยางพารา

-1.9%

ผลผลิตยางพาราไตรมาส 3 ปี 2566 มีปริมาณ 12,910 ตัน ลดลงจากช่วงเดียวกันของปีที่ผ่านมา ซึ่งมีผลผลิต 13,153 ตัน หรือลดลงร้อยละ 1.9 เนื่องจากปัญหาการขาดแคลนแรงงานกรีดยางพารา และการเปลี่ยนแปลงของสภาพภูมิอากาศ อาทิ ฝนทิ้งช่วง เกิดภาวะแล้ง และสภาพอากาศร้อนจัด ส่งผลให้น้ำยางออกน้อยกว่าปกติ

สาขาปศุสัตว์



สุกร

+2.0%

ผลผลิตสุกรไตรมาส 3 ปี 2566 มีปริมาณ 4,775 ตัว เพิ่มขึ้นจากช่วงเดียวกันของปีที่ผ่านมา ซึ่งมีผลผลิต 4,673 ตัว หรือเพิ่มขึ้นร้อยละ 2.2 เนื่องจากการจัดการฟาร์มที่ดี ควบคุมโรคได้อย่างมีประสิทธิภาพ และสามารถตรวจสอบย้อนกลับได้ ประกอบกับความต้องการบริโภคมีอย่างต่อเนื่อง ส่งผลให้เกษตรกรรายย่อยและฟาร์มขนาดใหญ่ขยายการผลิต

สาขาประมง



ปลานิล

-2.0%

ผลผลิตปลานิลไตรมาส 3 ปี 2566 มีปริมาณ 1,037 ตัน ลดลงจากช่วงเดียวกันของปีที่ผ่านมา ซึ่งมีผลผลิต 1,058 ตัน หรือลดลงร้อยละ 2 เนื่องจากในช่วงต้นปี 2566 ราคาปัจจัยการผลิตอาหารปลาปรับตัวสูงขึ้นทำให้ต้นทุนการเลี้ยงสูงขึ้น เกษตรกรจึงลดจำนวนบ่อเลี้ยงและลดจำนวนการปล่อยลูกปลา ส่งผลให้ปริมาณผลผลิตปลานิลลดลง

แนวโน้มภาวะเศรษฐกิจการเกษตร ปี 2566

ปัจจัยสนับสนุน

- สภาพอากาศเอื้ออำนวย ปริมาณน้ำที่เพียงพอต่อการเจริญเติบโต
- ราคาสินค้าเกษตรอยู่ในเกณฑ์ดี
- ความต้องการสินค้าเกษตรและอาหารเพิ่มขึ้นทั้งในประเทศและต่างประเทศ
- นโยบายของภาครัฐทางด้านเกษตร อาทิ เช่น นโยบายการประกันราคาสินค้าเกษตร, โครงการประมงหมู่บ้าน , โครงการธนาคารปลา

ปัจจัยเสี่ยง

- การเปลี่ยนแปลงสภาพภูมิอากาศ (Climate Change)
- สถานการณ์การระบาดในพืชและสัตว์
- ราคาปัจจัยการผลิตที่ยังอยู่ในเกณฑ์สูง



ภาคเกษตร

0.2% - 1.2%

สาขาพืช

0.0% - 1.0%

สาขาประมง

0.4% - 1.4%

สาขาป่าไม้

(-2.4%) - (-1.4%)

สาขาปศุสัตว์

0.4% - 1.4%

สาขาบริการฯ

1.4% - 2.4%