



# รายงานภาวะเศรษฐกิจการเกษตร จังหวัดเชียงใหม่

ภาวะเศรษฐกิจการเกษตรปี 2566 และแนวโน้มปี 2567 จังหวัดเชียงใหม่

## ROAE Outlook

ภาวะเศรษฐกิจการเกษตร

หน้า

1. ภาพรวมเศรษฐกิจจังหวัด.....	2
2. ปัจจัยที่เกี่ยวข้องกับการผลิตภาคเกษตร	2
2.1 ราคาน้ำมัน	
2.2 สถานการณ์น้ำ	
2.3 สถานการณ์โรคระบาด	
3. เครื่องชี้ทางด้านเศรษฐกิจการเกษตร.....	3
4. ภาวะเศรษฐกิจการเกษตรปี 2566.....	6
สาขาพืช	
สาขาปศุสัตว์	
สาขาประมง	
สาขาป่าไม้	
สาขาบริการทางการเกษตร	
5. แนวโน้มเศรษฐกิจการเกษตรปี 2567.....	12
สาขาพืช	
สาขาปศุสัตว์	
สาขาประมง	
สาขาป่าไม้	
สาขาบริการทางการเกษตร	
ตารางที่ 1 อัตราการขยายตัวของผลิตภัณฑ์	
มวลรวมภาคเกษตร จ.เชียงใหม่	13
ตารางที่ 2 ผลผลิตสินค้าเกษตรที่สำคัญ	
(ปีปฏิทิน).....	14
ตารางที่ 3 ราคาที่เกษตรกรขายได้ของสินค้า	
เกษตรที่สำคัญ.....	15

**ภาวะเศรษฐกิจการเกษตร ปี 2566** ขยายตัวร้อยละ 0.3 เมื่อเทียบกับปีที่ผ่านมา โดยสาขาพืชขยายตัวร้อยละ 1.3 สาขาบริการทางการเกษตรขยายตัวร้อยละ 2.1 สาขาป่าไม้ขยายตัวร้อยละ 0.8 สาขาปศุสัตว์หดตัวร้อยละ 0.4 และสาขาประมงหดตัวร้อยละ 7.5 โดยปัจจัยสำคัญที่ส่งผลต่อภาคเกษตร ได้แก่ ปริมาณน้ำฝน สภาพอากาศ ปริมาณน้ำต้นทุนในแหล่งน้ำขนาดต่างๆ และการดำเนินนโยบายของภาครัฐ ซึ่งเป็นปัจจัยสำคัญต่อสินค้าเกษตรและภาพรวมการผลิตภาคการเกษตร ส่งผลให้ดัชนีผลผลิตสินค้าเกษตรปี 2566 เพิ่มขึ้นร้อยละ 0.3 เมื่อเทียบกับปีที่ผ่านมา โดยเฉพาะสาขาพืชที่มีปริมาณผลผลิต ข้าวนาปรัง กระเทียม หอมแดง และมะม่วง เพิ่มขึ้นร้อยละ 49.76 2.56 4.49 และ 9.87 ตามลำดับ ในขณะที่ดัชนีราคาสินค้าเกษตรเพิ่มขึ้นร้อยละ 1.9 ส่งผลให้ดัชนีรายได้ภาคเกษตรเพิ่มขึ้นร้อยละ 2.2

**แนวโน้มเศรษฐกิจการเกษตรปี 2567** คาดว่าจะขยายตัวอยู่ในช่วงร้อยละ (-0.4) – 0.6 เมื่อเทียบกับปีที่ผ่านมา โดยสาขาพืชอยู่ในช่วงร้อยละ (-0.4) – 0.6 สาขาปศุสัตว์อยู่ในช่วงร้อยละ (-0.3) – 0.7 สาขาประมงอยู่ในช่วงร้อยละ (-0.7) – 0.3 สาขาบริการทางการเกษตรขยายตัวอยู่ในช่วงร้อยละ 1.4 – 2.4 และสาขาป่าไม้คาดว่าจะขยายตัวอยู่ในช่วงร้อยละ 0.3 – 1.3 ตามลำดับ โดยปัจจัยสนับสนุนที่ส่งผลต่อภาคเกษตร ได้แก่ การบริหารจัดการการผลิตสินค้าเกษตรที่มีคุณภาพ นโยบายและมาตรการที่ช่วยเหลือจากภาครัฐ รวมถึงการฟื้นตัวของตลาดสินค้าเกษตรทั้งในประเทศและต่างประเทศ อย่างไรก็ตาม ปัจจัยเสี่ยงที่คาดว่าจะส่งผลกระทบต่อภาคเกษตร ได้แก่ โรคระบาดต่างๆ ตลอดจน การเปลี่ยนแปลงสภาพภูมิอากาศ ปริมาณน้ำฝน และปริมาณน้ำต้นทุน ซึ่งเป็นปัจจัยหลักต่อการเจริญเติบโตของผลผลิตภาคการเกษตร

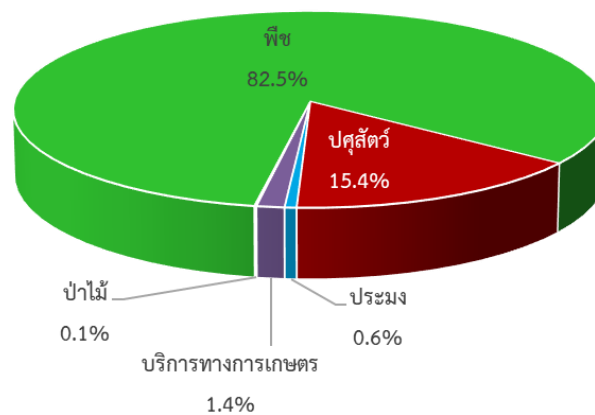


## 1. ภาพรวมเศรษฐกิจจังหวัด

ผลิตภัณฑ์มวลรวมจังหวัด ณ ราคาประจำปี ของจังหวัดเชียงใหม่ ปี 2564 มีมูลค่า 239,749 ล้านบาท ประกอบด้วยภาคเกษตรมูลค่า 45,447 ล้านบาท และภาคนอกเกษตรมูลค่า 194,301 ล้านบาท โดยมีสาขาเกษตรกรรม การป่าไม้ และการประมง คิดเป็นสัดส่วนร้อยละ 19.0 สาขาค้าส่ง ค้าปลีก การซ่อมแซมรถยนต์และจักรยานยนต์ มีสัดส่วนร้อยละ 13.4 สาขาการผลิต มีสัดส่วนร้อยละ 10.0 สาขาการศึกษา มีสัดส่วนร้อยละ 9.7 สาขาทางการเงินและการประกันภัย มีสัดส่วนร้อยละ 8.0 และสาขาอื่นๆ มีสัดส่วนร้อยละ 39.9

โครงสร้างการผลิตทางการเกษตรที่สำคัญของจังหวัดเชียงใหม่ ปี 2566 ได้แก่ สาขาพืช ซึ่งมีสัดส่วนมากที่สุดร้อยละ 82.5 ของผลิตภัณฑ์มวลรวมภาคเกษตร หรือ GPP ภาคเกษตร รองลงมา คือ สาขาปศุสัตว์ สาขาบริการทางการเกษตร สาขาประมง และสาขาป่าไม้ คิดเป็นร้อยละ 15.4 1.4 0.6 และ 0.1 ตามลำดับ

ผลิตภัณฑ์มวลรวมภาคเกษตรจังหวัดเชียงใหม่

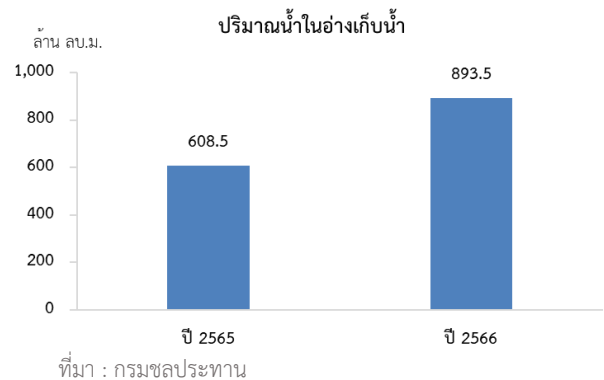


ที่มา : สำนักงานเศรษฐกิจการเกษตรที่ 1

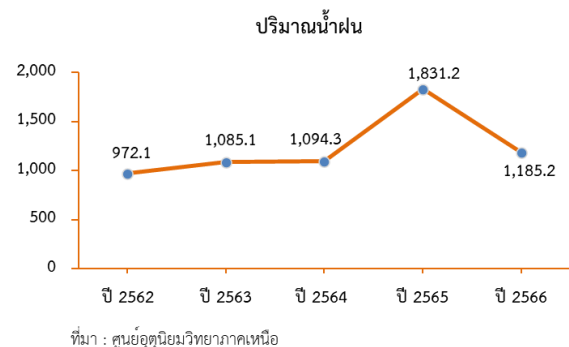
## 2. ปัจจัยที่เกี่ยวข้องกับการผลิตภาคเกษตร

### 2.1 สถานการณ์น้ำ

ปริมาณน้ำในอ่างเก็บน้ำสำคัญของจังหวัดเชียงใหม่ ปี 2566 ณ วันที่ 29 ธันวาคม 2566 มีปริมาณเท่ากับ 893.5 ล้านลูกบาศก์เมตร เพิ่มขึ้นจากปีที่ผ่านมา ซึ่งมีปริมาณ 608.5 ล้านลูกบาศก์เมตร หรือเพิ่มขึ้นร้อยละ 46.84



ปริมาณน้ำฝนจังหวัดเชียงใหม่ของปี 2566 มีปริมาณ 1,185.2 มิลลิเมตร ลดลงจากช่วงเดียวกันของปีที่ผ่านมาที่มีปริมาณ 1,831.2 มิลลิเมตร หรือลดลงร้อยละ 54.51 ในขณะที่จำนวนวันฝนตกมีจำนวน 134 วัน ลดลงจากช่วงเดียวกันของปีที่ผ่านมา ซึ่งอยู่ที่ 115 วัน หรือลดลงร้อยละ 14.18



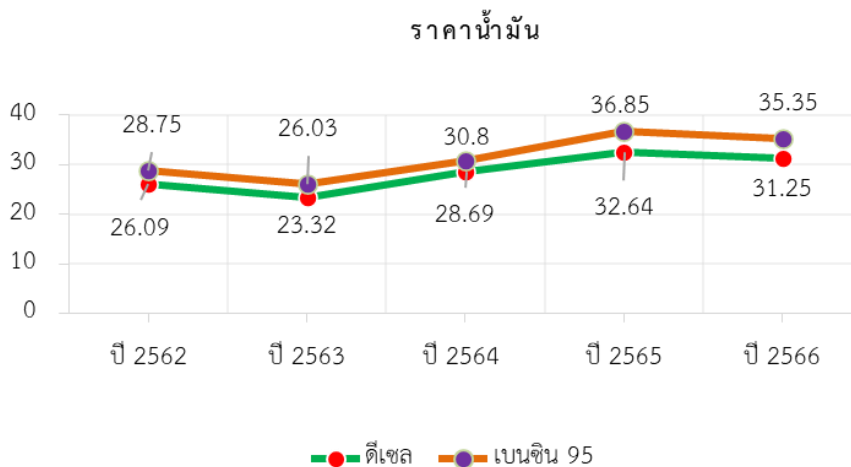


## 2.2 สถานการณ์ภัยธรรมชาติและโรคระบาด

- สภาพภูมิอากาศเปลี่ยนแปลง (Climate Change) ส่งผลให้เกิด ภาวะฝนทิ้งช่วง และปรากฏการณ์เอลนีโญ
- การเกิดโรคโรคราไหมอน (โรคแอนแทรกคโนส) และโรคเน่า ซึ่งเกิดจากแบคทีเรีย

## 2.3 ราคาน้ำมัน

ปี 2566 ราคาน้ำมันแก๊สโซฮอล์ 95 ของจังหวัดเชียงใหม่ เฉลี่ยอยู่ที่ 35.35 บาทต่อลิตร ลดลงร้อยละ 4.07 จากปี 2565 ซึ่งอยู่ที่ 36.85 บาทต่อลิตร ขณะที่ราคาน้ำมันดีเซลเฉลี่ยอยู่ที่ 31.25 บาทต่อลิตร ลดลงร้อยละ 4.26 จากปี 2565 ซึ่งอยู่ที่ 32.64 บาทต่อลิตร



## 2.4 ปัจจัยอื่นๆ ที่ส่งผลกระทบ

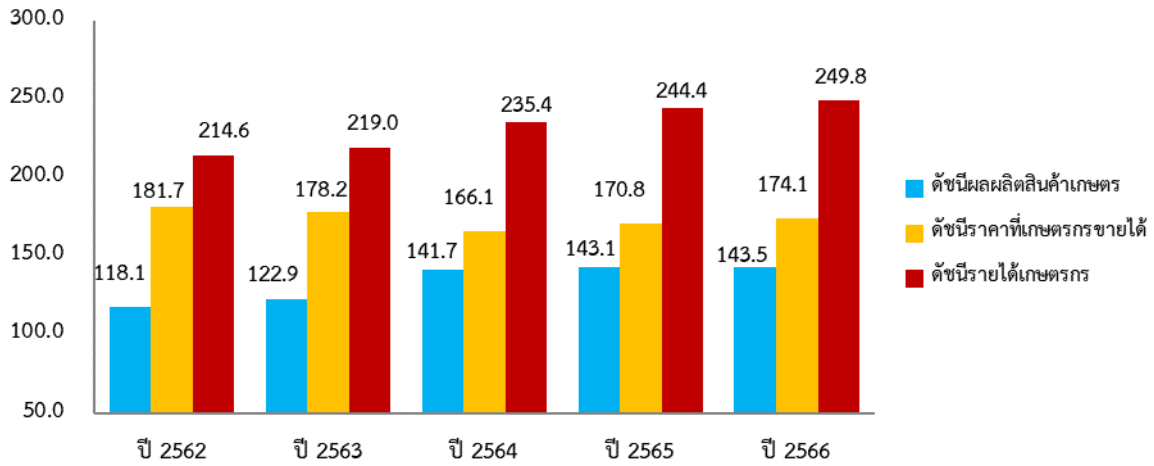
- สถานการณ์ราคาสินค้าเกษตรที่สำคัญหลายชนิดอยู่ในเกณฑ์ดี จูงใจให้เกษตรกรขยายการผลิต
- การขับเคลื่อนนโยบายภาคเกษตร อาทิ การใช้เทคโนโลยีและนวัตกรรม การบริการจัดการสินค้าเกษตร การพัฒนาโครงสร้างพื้นฐานด้านการเกษตร รวมทั้งมาตรการช่วยเหลือต่างๆ ส่งผลดีต่อการผลิตทางการเกษตร
- การบริหารจัดการฟาร์มปศุสัตว์และประมงที่ดี
- ราคาสินค้าเกษตรหลายชนิด โดยเฉพาะปุ๋ยเคมี และอาหารสัตว์ ยังอยู่ในระดับสูง
- เศรษฐกิจปรับตัวดีขึ้นจากภาคบริการและภาคการท่องเที่ยวที่ขยายตัว
- ความขัดแย้งทางภูมิรัฐศาสตร์

## 3. เครื่องชี้ทางด้านเศรษฐกิจการเกษตรจังหวัดเชียงใหม่

3.1 ดัชนีผลผลิตสินค้าเกษตร ปี 2566 อยู่ที่ระดับ 143.5 เพิ่มขึ้นร้อยละ 0.28 จากปีที่ผ่านมา ซึ่งอยู่ที่ระดับ 143.1 ส่วนดัชนีราคาเกษตรกรขายได้ อยู่ที่ระดับ 174.1 เพิ่มขึ้นร้อยละ 1.93 จากปีที่ผ่านมา ซึ่งอยู่ที่ระดับ 170.8 ดัชนีรายได้เกษตรกรอยู่ที่ระดับ 249.8 เพิ่มขึ้นร้อยละ 2.22 จากปีที่ผ่านมา ซึ่งอยู่ที่ระดับ 244.4



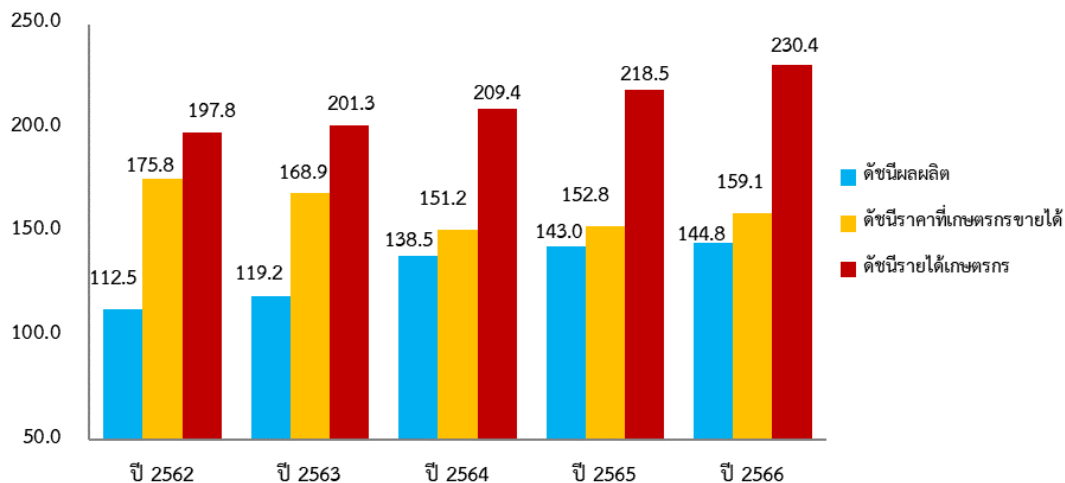
**ดัชนีผลผลิตสินค้าเกษตร ดัชนีราคาที่เกษตรกรขายได้ และดัชนีรายได้เกษตรกร ภาคการเกษตร**



ที่มา : สำนักงานเศรษฐกิจการเกษตรที่ 1  
 หมายเหตุ : ปีฐานดัชนีปี 2548

3.2 ดัชนีผลผลิตสินค้าเกษตรสาขาพืช ปี 2566 อยู่ที่ระดับ 144.8 เพิ่มขึ้นร้อยละ 1.26 จากปีที่ผ่านมา ซึ่งอยู่ที่ระดับ 143.0 ส่วนดัชนีราคาที่เกษตรกรขายได้อยู่ที่ระดับ 159.1 เพิ่มขึ้นร้อยละ 4.12 จากปีที่ผ่านมา ซึ่งอยู่ที่ระดับ 152.8 ส่งผลให้ดัชนีรายได้เกษตรกรอยู่ที่ระดับ 230.4 เพิ่มขึ้นร้อยละ 5.43 จากปีที่ผ่านมา ซึ่งอยู่ที่ระดับ 218.5

**ดัชนีผลผลิตสินค้าเกษตร ดัชนีราคาที่เกษตรกรขายได้ และดัชนีรายได้เกษตรกร สาขาพืช**

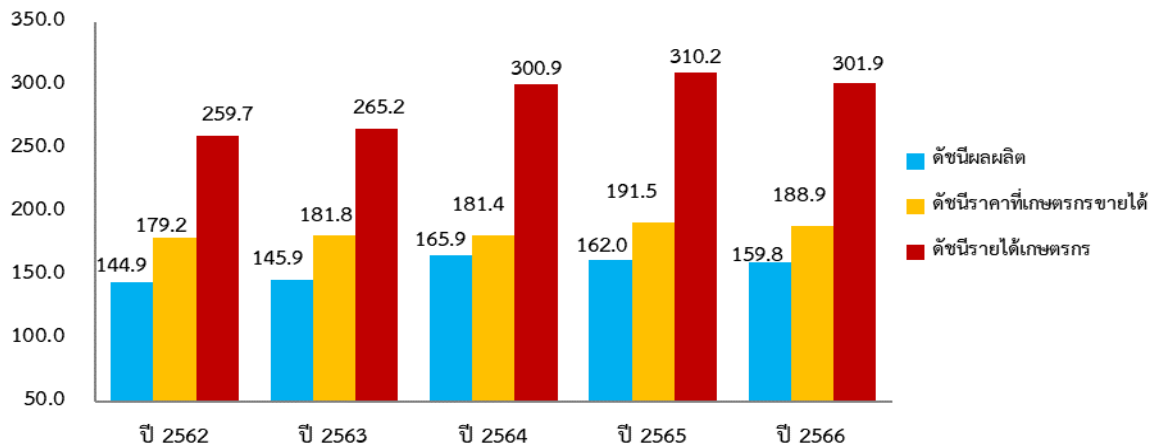


ที่มา : สำนักงานเศรษฐกิจการเกษตรที่ 1  
 หมายเหตุ : ปีฐานดัชนีปี 2548



3.3 ดัชนีผลผลิตสินค้าเกษตรสาขาปศุสัตว์ ปี 2566 อยู่ที่ระดับ 159.8 ลดลงร้อยละ 1.36 จากปีที่ผ่านมา ซึ่งอยู่ที่ระดับ 162.0 ส่วนดัชนีราคาที่เกษตรกรขายได้ อยู่ที่ระดับ 188.9 ลดลงร้อยละ 1.36 จากปีที่ผ่านมา ซึ่งอยู่ที่ระดับ 191.5 ส่งผลให้ดัชนีรายได้เกษตรกรอยู่ที่ระดับ 301.9 ลดลงร้อยละ 2.70 จากปีที่ผ่านมา ซึ่งอยู่ที่ระดับ 310.2

**ดัชนีผลผลิตสินค้าเกษตร ดัชนีราคาที่เกษตรกรขายได้ และดัชนีรายได้เกษตรกร สาขาปศุสัตว์**

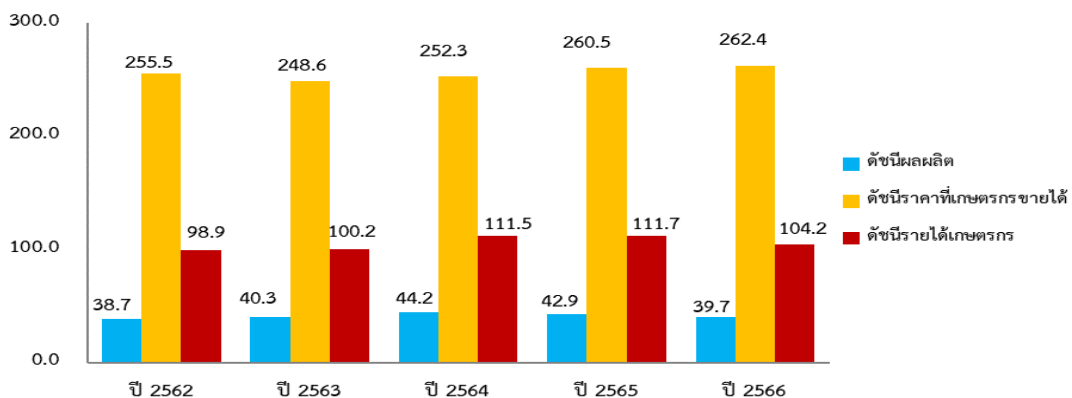


ที่มา : สำนักงานเศรษฐกิจการเกษตรที่ 1

หมายเหตุ : ปีฐานดัชนีปี 2548

3.4 ดัชนีผลผลิตสินค้าเกษตรสาขาประมง ปี 2566 อยู่ที่ระดับ 39.7 ลดลงร้อยละ 7.46 จากปีที่ผ่านมา ซึ่งอยู่ที่ระดับ 42.9 ส่วนดัชนีราคาที่เกษตรกรขายได้ อยู่ที่ระดับ 262.4 เพิ่มขึ้นร้อยละ 0.73 จากปีที่ผ่านมา ซึ่งอยู่ที่ระดับ 260.5 ส่งผลให้ดัชนีรายได้เกษตรกรอยู่ที่ระดับ 104.2 ลดลงร้อยละ 6.79 จากปีที่ผ่านมา ซึ่งอยู่ที่ระดับ 111.7

**ดัชนีผลผลิตสินค้าเกษตร ดัชนีราคาที่เกษตรกรขายได้ และดัชนีรายได้เกษตรกร สาขาประมง**



ที่มา : สำนักงานเศรษฐกิจการเกษตรที่ 1

หมายเหตุ : ปีฐานดัชนีปี 2548



#### 4. ภาวะเศรษฐกิจการเกษตร ปี 2566

ภาวะเศรษฐกิจการเกษตรจังหวัดเชียงใหม่ ปี 2566 ขยายตัวร้อยละ 0.3 เมื่อเทียบกับปีที่ผ่านมา เนื่องจากมีปัจจัยสำคัญที่ส่งผลกระทบต่อภาคเกษตร ได้แก่ สถานการณ์น้ำ มีปริมาณน้ำเพียงพอต่อการเพาะปลูก สภาพอากาศเอื้ออำนวยต่อการผลิต ราคาสินค้าเกษตรที่สำคัญอยู่ในเกณฑ์ดีจูงใจให้เกษตรกรขยายการผลิต และการดำเนินนโยบายและมาตรการภาครัฐด้านการส่งเสริม สนับสนุนให้ความช่วยเหลือเกษตรกร แม้ว่าจะมีปัจจัยเสี่ยงจากปัจจัยการผลิตมีราคาสูง โรคระบาดทั้งด้านพืชและปศุสัตว์ก็ตาม โดยสาขาพืช และสาขาบริการทางการเกษตร และสาขาป่าไม้มีการขยายตัว ขณะที่สาขาปศุสัตว์ และสาขาประมงหดตัว รายละเอียดในแต่ละสาขา มีดังนี้

##### 4.1 สาขาพืช ปี 2566 ขยายตัวร้อยละ 1.3 เมื่อเทียบกับปีที่ผ่านมา โดยผลผลิตพืชที่เพิ่มขึ้น ได้แก่ ข้าวนาปรัง กระเทียม หอมแดง และมะม่วง

###### ❖ ข้าวนาปี

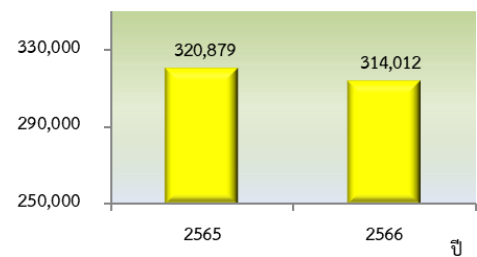
###### ภาวะการผลิต

ผลผลิตข้าวนาปี ปี 2566 เท่ากับ 314,012 ตัน ลดลงจากปีที่ผ่านมา ซึ่งผลิตได้ 320,879 ตัน หรือลดลงร้อยละ 2.14 เนื่องจากฝนตกช่วงก่อนการเก็บเกี่ยว ทำให้ผลผลิตเสียหาย ประกอบกับเนื้อที่เพาะปลูกพื้นที่ราบอำเภอเมืองแมริม สันทราย สารภี และสันกำแพง เกษตรกรปรับเปลี่ยนเป็นพื้นที่เมือง

###### ระดับราคา

ปี 2566 ราคาข้าวเปลือกเหนียวนาปีพันธุ์สันป่าตองที่เกษตรกรขายได้ เฉลี่ยตันละ 8,788 บาท เพิ่มขึ้นจากปี 2565 ซึ่งราคาเฉลี่ยอยู่ที่ตันละ 8,545 บาท หรือเพิ่มขึ้นร้อยละ 2.84 เนื่องจากผลผลิตออกสู่ตลาดลดลง ตลาดภายในประเทศมีความต้องการผลผลิต ส่งผลให้ปรับตัวสูงขึ้น

ปริมาณผลผลิตข้าวนาปี



ที่มา : สำนักงานเศรษฐกิจการเกษตรที่ 1

###### ❖ ข้าวนาปรัง

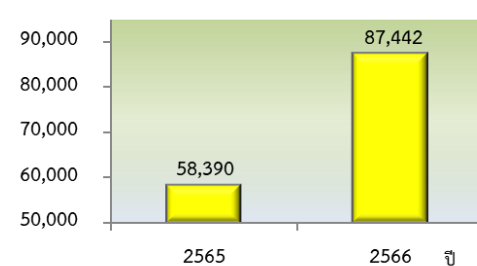
###### ภาวะการผลิต

ผลผลิตข้าวนาปรังปี 2566 เท่ากับ 87,442 ตัน เพิ่มขึ้นจากปีที่ผ่านมา ซึ่งผลิตได้ 58,390 ตัน หรือเพิ่มขึ้นร้อยละ 49.76 เนื่องจากปริมาณน้ำต้นทุนเพียงพอต่อการเพาะปลูก เกษตรกรเพิ่มพื้นที่เพาะปลูกจากพื้นที่เดิมที่เคยทิ้งร้าง ประกอบกับราคาข้าวนาปีปีที่ผ่านมา ราคาจูงใจให้เกษตรกรทำการผลิต

###### ระดับราคา

ปี 2566 ราคาข้าวเปลือกเหนียวนาปรังพันธุ์สันป่าตอง ที่เกษตรกรขายได้เฉลี่ยอยู่ที่ตันละ 8,623 บาท เพิ่มขึ้นจากปีที่ผ่านมา ซึ่งมีราคาเฉลี่ยตันละ 8,242 บาท หรือเพิ่มขึ้นร้อยละ 4.62 เนื่องจากตลาดส่งออกและตลาดภายในประเทศ มีความต้องการผลผลิตเพิ่มขึ้นหลังจากปี 2565 ผลผลิตมีปริมาณลดลงจากสถานการณ์การปล่อยน้ำของกรมชลประทาน ผลผลิตลดลงส่งผลต่อราคาข้าวนาปรังปี 2566

ปริมาณผลผลิตข้าวนาปรัง



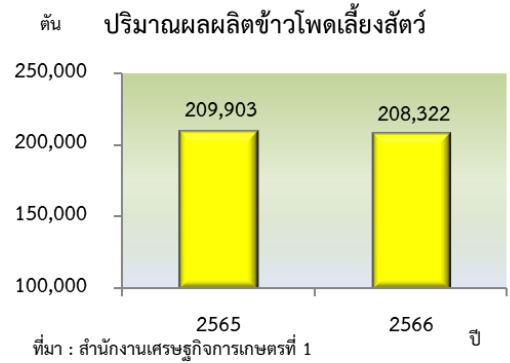
ที่มา : สำนักงานเศรษฐกิจการเกษตรที่ 1



### ❖ ข้าวโพดเลี้ยงสัตว์

#### ภาวะการผลิต

ผลผลิตข้าวโพดเลี้ยงสัตว์ ปี 2566 มีผลผลิต 208,322 ตัน ลดลงจากปีที่ผ่านมา ซึ่งผลิตได้ 209,903 ตัน หรือลดลงร้อยละ 0.75 เนื่องจาก ปัจจัยการผลิตสูง พื้นที่ลาดชันบางส่วนเกษตรกรปรับเปลี่ยนไปปลูกข้าว และไม้ผล ประกอบกับฝนตกช่วงการเก็บเกี่ยว ส่งผลให้ผลผลิตได้รับความเสียหาย



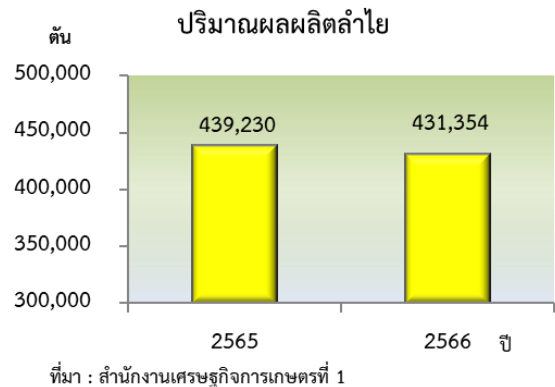
#### ระดับราคา

ปี 2566 ราคาข้าวโพดเลี้ยงสัตว์ที่เกษตรกรขายได้ ณ ความชื้น 14.5% เฉลี่ยอยู่ที่กิโลกรัมละ 7.88 บาท โดยลดลงจากปี 2565 ซึ่งมีราคาเฉลี่ยกิโลกรัมละ 8.20 บาท หรือลดลงร้อยละ 3.96 เนื่องจาก ฝนตกช่วงการเก็บเกี่ยว ส่งผลให้ผลผลิตมีความชื้นสูง ไม่ได้คุณภาพ ทำให้ราคาที่เกษตรกรขายได้ลดลง

### ❖ ลำไย

#### ภาวะการผลิต

ผลผลิตลำไยปี 2566 เท่ากับ 431,354 ตัน ลดลงจากปีที่ผ่านมา ซึ่งมีผลผลิต 439,230 ตัน หรือลดลงร้อยละ 1.79 เนื่องจาก อากาศหนาวเย็นไม่ต่อเนื่อง ซึ่งส่งผลต่อการออกดอก ประกอบกับการเกิดภาวะฝนทิ้งช่วงเป็นผลทำให้ผลผลิตต่อไร่และผลผลิตรวมลดลง



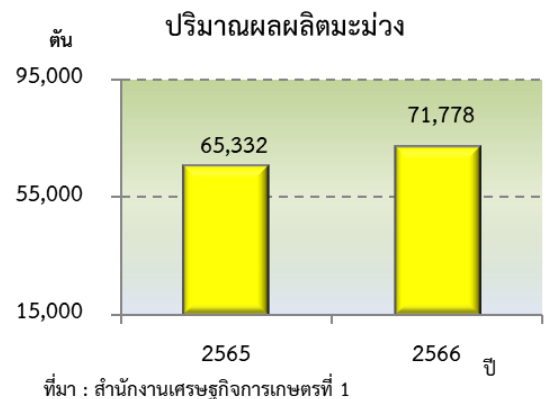
#### ระดับราคา

ปี 2566 ลำไยทั้งซ่อพันธุ์อีดอเกรด A ที่เกษตรกรขายได้เฉลี่ย กิโลกรัมละ 20.26 บาท เพิ่มขึ้นจากปีที่ผ่านมา ที่มีราคาเฉลี่ยกิโลกรัมละ 18.62 บาท หรือเพิ่มขึ้นร้อยละ 8.81 เนื่องจากผลผลิตออกสู่ตลาดลดลง ประกอบกับ จากช่วงปีที่ผ่านมาผู้ประกอบการชะลอการรับซื้อผลผลิต ทำให้ตลาดมีความต้องการผลผลิตเพิ่มขึ้น

### ❖ มะม่วง

#### ภาวะการผลิต

ผลผลิตมะม่วง ปี 2566 เท่ากับ 71,778 ตัน เพิ่มขึ้นจากปีที่ผ่านมา ซึ่งมีผลผลิต 65,332 ตัน หรือเพิ่มขึ้นร้อยละ 9.87 เนื่องจากเนื้อที่ยืนต้น และพื้นที่ให้ผลเพิ่มขึ้น รวมไปถึงผลผลิตต่อไร่เพิ่มขึ้น จากสภาพอากาศเอื้ออำนวย



#### ระดับราคา

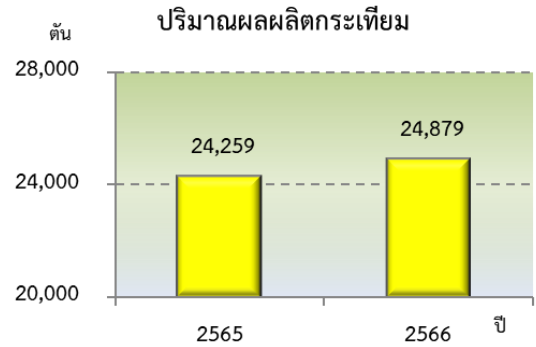
ปี 2566 ราคามะม่วงน้ำดอกไม้สีทองเฉลี่ย ที่เกษตรกรขายได้ เฉลี่ยที่กิโลกรัมละ 35.00 บาท เพิ่มขึ้นจากปีที่ผ่านมา ซึ่งมีราคาเฉลี่ยกิโลกรัมละ 30.00 บาท หรือเพิ่มขึ้นร้อยละ 16.67 เนื่องจาก ตลาดต่างประเทศ เช่น ประเทศเกาหลี จีน และญี่ปุ่น มีความต้องการผลผลิตต่อเนื่อง เป็นผลให้ราคาปรับตัวขึ้น



❖ **กระเทียม**

**ภาวะการผลิต**

ผลผลิตกระเทียม ปี 2566 มีปริมาณผลผลิตเท่ากับ 24,879 ตัน เพิ่มขึ้นจากปีที่ผ่านมาซึ่งผลิตได้ 24,259 ตัน หรือเพิ่มขึ้นร้อยละ 2.56 เนื่องจาก สภาพอากาศเอื้ออำนวย ประกอบกับปริมาณน้ำต้นทุนเพียงพอแต่ การเพาะปลูก อย่างไรก็ตามราคาปีที่ผ่านมาไม่จูงใจให้เกษตรกรทำการผลิต รวมทั้งต้นทุนการผลิตสูง เช่น หัวพันธุ์ ค่าจ้างแรงงานสูงขึ้น และปุ๋ยยาปรับตัว สูงขึ้น ทำให้เนื้อที่เพาะปลูกกระเทียมลดลง เกษตรกรบางส่วนปรับเปลี่ยนไป ปลูกพืชอื่น เช่น ข้าวโพดหวาน เป็นต้น



ที่มา : สำนักงานเศรษฐกิจการเกษตรที่ 1

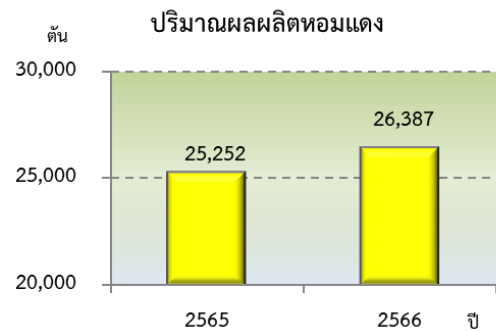
**ระดับราคา**

ปี 2566 ราคากระเทียมสดคละที่เกษตรกรขายได้ เฉลี่ยอยู่ที่กิโลกรัมละ 14.67 บาท โดยเพิ่มขึ้นจากปีที่ผ่านมา ซึ่งมีราคา เฉลี่ยกิโลกรัมละ 11.13 บาท หรือเพิ่มขึ้นร้อยละ 31.81 เนื่องจากแหล่งผลิตที่สำคัญของประเทศ ได้แก่ จังหวัดเชียงใหม่ และแม่ฮ่องสอน ลดเนื้อที่เพาะปลูกจากต้นทุนการผลิตสูง ผลผลิตรวมประเทศออกสู่ตลาดลดลง ตลาดมีความต้องการผลผลิตเพิ่มขึ้น

❖ **หอมแดง**

**ภาวะการผลิต**

ผลผลิตหอมแดง ปี 2566 เท่ากับ 26,387 ตัน เพิ่มขึ้นจากปีที่ผ่านมา ซึ่งผลิตได้ 25,252 ตัน หรือเพิ่มขึ้นร้อยละ 4.49 เนื่องจากปริมาณน้ำต้นทุน เพียงพอต่อการเพาะปลูก รวมทั้งราคาปีที่ผ่านมาอยู่ในเกณฑ์ดีเกษตรกรกลับมา เพาะปลูก



ที่มา : สำนักงานเศรษฐกิจการเกษตรที่ 1

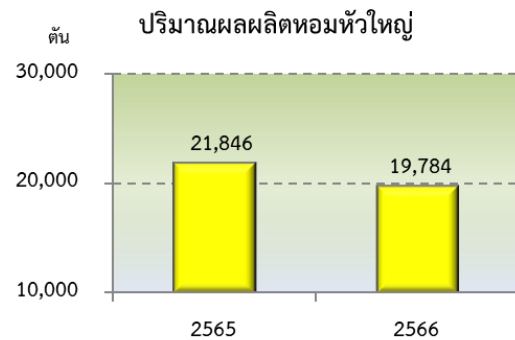
**ระดับราคา**

ปี 2566 ราคาหอมแดงสดคละที่เกษตรกรขายได้เฉลี่ยอยู่ที่กิโลกรัมละ 18.25 บาท โดยเพิ่มขึ้นจากปีที่ผ่านมา ซึ่งมีราคาเฉลี่ย กิโลกรัมละ 15.35 บาท เพิ่มขึ้นร้อยละ 18.89 เนื่องจาก ปริมาณผลผลิตรวมภาคเหนือออกสู่ตลาดลดลง (จังหวัดพะเยา ลำพูน และ ลำปาง) อย่างไรก็ตามตลาดในประเทศมีความต้องการสินค้า ส่งผลให้ราคาปรับตัวสูงขึ้น

❖ **หอมหัวใหญ่**

**ภาวะการผลิต**

ผลผลิตหอมหัวใหญ่ ปี 2566 เท่ากับ 19,784 ตัน ลดลงจากปีที่ผ่านมาซึ่งผลิตได้ 21,846 ตัน หรือลดลงร้อยละ 9.44 เนื่องจากช่วงเดือน พฤศจิกายน 2565 แผลงเพาะพันธุ์กล้าเสียหายจากฝนตก ทำให้ไม่มีกล้าพันธุ์ เนื้อที่เพาะปลูกหอมหัวใหญ่ลดลง และฝนตกมากในช่วงเก็บผลผลิตทำให้ผล ผลิตเสียหาย ประกอบกับบางพื้นที่ประสบปัญหาโรคหามาอน (โรคแอนแทรก โนส) รวมถึงโรคเน่าที่เกิดจากแบคทีเรีย และบางแหล่งผลิตเกษตรกร ปรับเปลี่ยนไปปลูกข้าวโพดหวาน เพราะมีต้นทุนการผลิตต่ำกว่า ส่งผลให้ ภาพรวมผลผลิตลดลง



ที่มา : สำนักงานเศรษฐกิจการเกษตรที่ 1





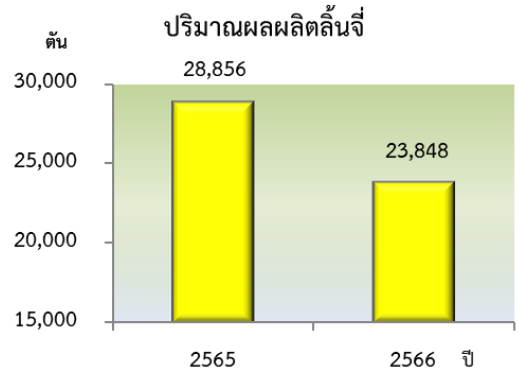
### ระดับราคา

ปี 2566 ราคาหอมหัวใหญ่เบอร์ 1 ที่เกษตรกรขายได้เฉลี่ยอยู่ที่กิโลกรัมละ 12.67 บาท โดยเพิ่มขึ้นจากปีที่ผ่านมา ซึ่งมีราคาเฉลี่ยกิโลกรัมละ 10.00 บาท เพิ่มขึ้นร้อยละ 26.70 เนื่องจาก ผลผลิตออกสู่ตลาดลดลง ประกอบกับมีความต้องการสินค้าทั้งตลาดในประเทศและตลาดคู่ค้าสำคัญในต่างประเทศ เช่น ญี่ปุ่น มาเลเซีย และอินเดีย เป็นต้น

### ❖ ลิ้นจี่

#### ภาวะการผลิต

ผลผลิตลิ้นจี่ ปี 2566 เท่ากับ 23,848 ตัน ลดลงจากปีที่ผ่านมาซึ่งผลิตได้ 28,856 ตัน หรือลดลงร้อยละ 17.36 เนื่องจาก สภาพอากาศหนาวเย็น ไม่เพียงพอ ทำให้ลิ้นจี่ติดช่อดอกช้ากว่าปีที่ผ่านมา บางส่วนแตกใบอ่อนแทน การออกดอกทำให้ผลผลิตต่อไร่ลดลง ประกอบกับเกษตรกรโค่นต้นลิ้นจี่เพื่อปรับเปลี่ยนไปปลูกพืชอื่น เช่น ข้าวโพดเลี้ยงสัตว์ มะม่วง และทุเรียน ส่งผลให้ผลผลิตลดลง



ที่มา : สำนักงานเศรษฐกิจการเกษตรที่ 1

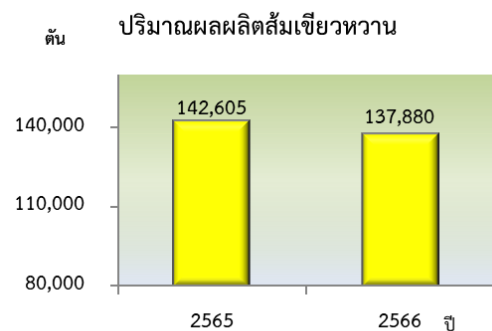
### ระดับราคา

ปี 2566 ราคาลิ้นจี่พันธุ์ฮวงฮวยเกรด A ที่เกษตรกรขายได้เฉลี่ยอยู่ที่กิโลกรัมละ 18.00 บาท โดยเพิ่มขึ้นจากปีที่ผ่านมา ซึ่งมีราคาเฉลี่ยกิโลกรัมละ 16.67 บาท หรือเพิ่มขึ้นร้อยละ 7.98 เนื่องจาก ผลผลิตออกสู่ตลาดลดลง ตลาดในประเทศมีความต้องการบริโภคเพิ่มขึ้น

### ❖ ส้มเขียวหวาน

#### ภาวะการผลิต

ผลผลิตส้มเขียวหวานปี 2566 เท่ากับ 137,880 ตัน ลดลงจากปีที่ผ่านมาซึ่งผลิตได้ 142,605 ตัน หรือลดลงร้อยละ 3.31 เนื่องจาก แหล่งผลิตสำคัญอำเภอฝาง และอำเภอไชยปราการ เกษตรกรโค่นต้นที่มีอายุมากให้ผลผลิตน้อยหรือไม่ให้ผลผลิต เพื่อปรับเปลี่ยนไปปลูกกล้วยหอม ทุเรียน และพืชผักทดแทน



ที่มา : สำนักงานเศรษฐกิจการเกษตรที่ 1

### ระดับราคา

ปี 2566 ราคาส้มเขียวหวานที่เกษตรกรขายได้เฉลี่ยอยู่ที่กิโลกรัมละ 27.54 บาท เพิ่มขึ้นจากปีที่ผ่านมา ซึ่งมีราคาเฉลี่ยกิโลกรัมละ 23.33 บาท หรือเพิ่มขึ้นร้อยละ 18.05 เนื่องจากตลาดบริโภคภายในประเทศมีความต้องการเพิ่มขึ้น ประกอบกับผลผลิตออกสู่ตลาดลดลง

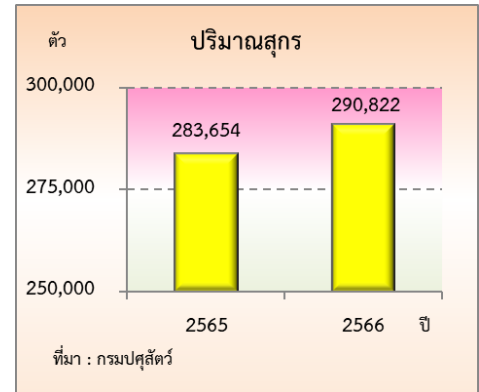


#### 4.2 สาขาปศุสัตว์ ปี 2566 หดตัวร้อยละ 0.4 เมื่อเทียบกับปีที่ผ่านมา โดยผลผลิตปศุสัตว์ลดลง ได้แก่ น้านมดิบ และไข่ไก่

##### ❖ สุกร

###### ภาวะการผลิต

ผลผลิตสุกร ปี 2566 มีปริมาณการผลิตสุกรมีชีวิต 290,822 ตัว เพิ่มขึ้นจากปีที่ผ่านมา ซึ่งมีปริมาณ 283,654 ตัว หรือเพิ่มขึ้นร้อยละ 2.53 เนื่องจากปี 2565 เกษตรกรประสบปัญหาการเกิดโรคระบาดในสุกร ทำให้ภาครัฐดำเนินมาตรการกำจัดสุกรในพื้นที่ที่เกิดโรคระบาด อย่างไรก็ตามเกษตรกรสามารถกลับมาเลี้ยงสุกรได้ ตามมาตรฐานฟาร์มที่มีระบบการป้องกันโรคและการเลี้ยงสัตว์ที่เหมาะสม (GFM) ทำให้ปริมาณผลผลิตสุกรเพิ่มขึ้น



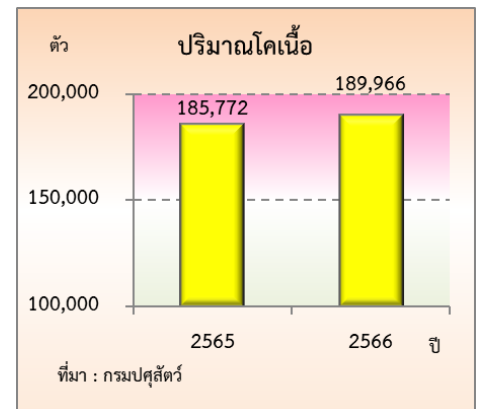
###### ระดับราคา

ปี 2566 ราคาสุกรขุนพันธุ์ลูกผสมน้ำหนัก 100 กิโลกรัม ขึ้นไป ที่เกษตรกรขายได้เฉลี่ยอยู่ที่กิโลกรัมละ 82.00 บาท ลดลงร้อยละ 8.89 จากปีที่ผ่านมา ที่มีราคาเฉลี่ยกิโลกรัมละ 90.00 บาท เนื่องจากเกิดการลักลอกนำเข้าสุกรชำแหละ ทำให้ปริมาณผลผลิตสุกรในประเทศเพิ่มขึ้น ส่งผลให้ราคาตลาดลดลง

##### ❖ โคเนื้อ

###### ภาวะการผลิต

ผลผลิตโคเนื้อ ปี 2566 มีปริมาณ 189,966 ตัว เพิ่มขึ้นจากปีที่ผ่านมา ซึ่งมีปริมาณ 185,772 ตัว หรือเพิ่มขึ้นร้อยละ 2.26 เนื่องจาก เกษตรกรมีการบริหารจัดการการผลิต ประกอบกับภาครัฐดำเนินโครงการส่งเสริมการเลี้ยงโคเนื้อเพื่อสร้างอาชีพให้แก่เกษตรกรในระดับพื้นที่อย่างต่อเนื่อง



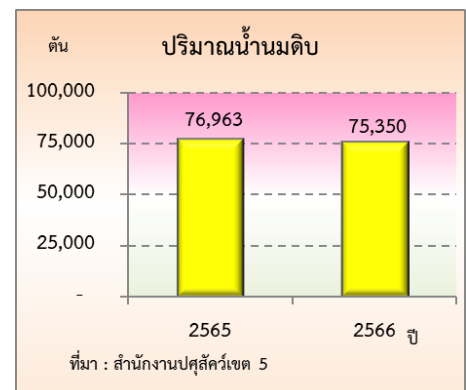
###### ระดับราคา

ปี 2566 ราคาโคเนื้อขุนพันธุ์ลูกผสมขนาดกลาง ที่เกษตรกรขายได้เฉลี่ยอยู่ที่ตัวละ 28,500 บาท ลดลงจากปีที่ผ่านมา ที่มีราคาเฉลี่ยตัวละ 29,000 บาท ลดลงร้อยละ 1.72 เนื่องจาก มีการลักลอกนำเข้าโคเนื้อมีชีวิต ปริมาณโคเนื้อในตลาดเพิ่มขึ้น ส่งผลให้ราคาตลาดลดลง

##### ❖ น้านมดิบ

###### ภาวะการผลิต

ปริมาณน้านมดิบ ปี 2566 มีปริมาณน้านมดิบ 75,350 ตัน ลดลงปี 2565 ที่มีปริมาณการผลิต 76,963 ตัน หรือลดลงร้อยละ 2.10 เนื่องจาก ต้นทุนการผลิตสูง ได้แก่ อาหารสัตว์ ทำให้เกษตรกรลดจำนวนการเลี้ยงโคนม ส่งผลให้ผลผลิตน้านมดิบลดลง





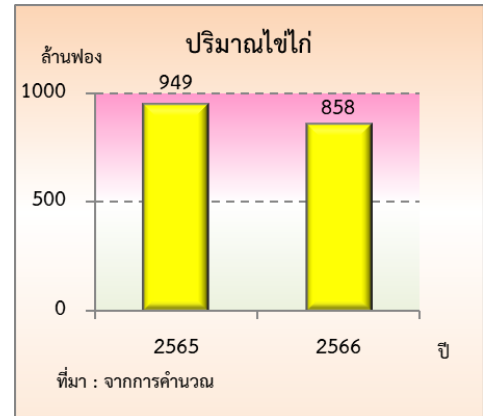
### ระดับราคา

ในปี 2566 ราคาน้ำนมดิบเฉลี่ยอยู่ที่กิโลกรัมละ 19.83 บาท เพิ่มขึ้นจากปีที่ผ่านมา ที่มีราคาเฉลี่ยกิโลกรัมละ 18.97 บาท หรือเพิ่มขึ้นร้อยละ 4.53 เนื่องจากปริมาณน้ำนมดิบออกสู่ตลาดลดลง อย่างไรก็ตามโรงงานรับซื้อน้ำนมดิบยังคงมีความต้องการน้ำนมดิบเพิ่มขึ้น

### ❖ ไข่ไก่

#### ภาวะการผลิต

ผลผลิตไข่ไก่ ปี 2566 มีปริมาณการผลิตไข่ไก่ 858 ล้านฟอง ลดลงจากปี 2565 ที่มีปริมาณการผลิต 949 ล้านฟอง หรือลดลงร้อยละ 9.59 เนื่องจากปัจจัยการผลิตสูง เกษตรกรรายย่อยปรับลดการผลิต ส่งผลให้ผลผลิตไข่ไก่ลดลง รวมทั้งภาครัฐมีมาตรการปลดระวางแม่ไก่ยืนกรงอายุ 84 สัปดาห์ เพื่อรักษาเสถียรภาพทางด้านราคาและลดปริมาณไข่ไก่



### ระดับราคา

ในปี 2566 ราคาไข่ไก่เบอร์ 2 ที่เกษตรกรขายได้เฉลี่ยอยู่ที่ฟองละ 3.50 บาท เพิ่มขึ้นจากปี 2565 ที่มีราคาเฉลี่ยฟองละ 3.45 บาท หรือเพิ่มขึ้นร้อยละ 1.45 เนื่องจาก การฟื้นตัวของการท่องเที่ยว ความต้องการบริโภคเพิ่มขึ้น รวมทั้งผลผลิตลดลง ส่งผลให้ราคาปรับตัวสูงขึ้น

**4.3 สาขาประมง ปี 2565** หดตัวร้อยละ 7.5 เมื่อเทียบกับปีที่ผ่านมา โดยผลผลิตประมงที่ลดลง ได้แก่ ประมงน้ำจืดจากแหล่งน้ำธรรมชาติและประมงน้ำจืดเพาะเลี้ยง

### ❖ ประมงน้ำจืดเพาะเลี้ยง

#### ภาวะการผลิต

ผลผลิตประมงน้ำจืดเพาะเลี้ยง ปี 2566 เท่ากับ 4,680 ตัน ลดลงจากปีที่ผ่านมา ซึ่งมีผลผลิต 4,816 ตัน หรือลดลงร้อยละ 2.83 เนื่องจากต้นทุนการผลิตสูงขึ้น ประกอบมีการนำเข้าปลาจากต่างจังหวัด (จังหวัดเชียงราย กำแพงเพชร) ซึ่งมีราคาต่ำกว่า ทำให้ผู้ประกอบการลดการซื้อจากเกษตรกร ทำให้เกษตรกรต้องปรับตัว โดยลดกำลังผลิตลงบางส่วนเล็กน้อย



### ระดับราคา

ปี 2566 ราคาประมงน้ำจืดเพาะเลี้ยงที่เกษตรกรขายได้ เฉลี่ยกิโลกรัมละ 65.00 บาท เพิ่มขึ้นจากปีที่ผ่านมา ซึ่งมีราคาเฉลี่ยกิโลกรัมละ 63.00 บาท หรือเพิ่มขึ้นร้อยละ 3.17 เนื่องจากราคาต้นทุนการผลิตปรับตัวสูงขึ้น เช่น ราคาลูกพันธุ์ปลา อาหารสัตว์ เป็นต้น ส่งผลให้ราคาปรับตัวเพิ่มขึ้น

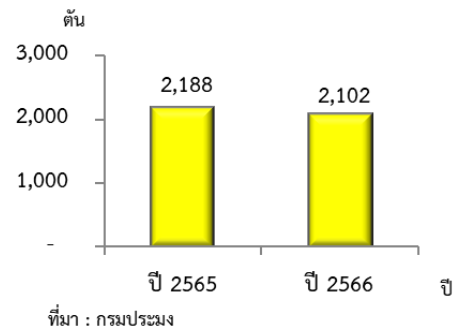


## ❖ ประมงน้ำจืดจากแหล่งน้ำธรรมชาติ

### ภาวะการผลิต

ผลผลิตประมงน้ำจืดจากแหล่งน้ำธรรมชาติ ปี 2566 เท่ากับ 2,102 ตัน ลดลงจากปีที่ผ่านมา ซึ่งมีผลผลิต 2,188 ตัน หรือลดลงร้อยละ 3.93 เนื่องจาก ลำน้ำปิง แหล่งน้ำ และอ่างเก็บน้ำ บางพื้นที่ของอำเภอแม่วาง และสันป่าตอง เกิดน้ำท่วม ส่งผลให้เกษตรกรไม่สามารถจับสัตว์ตามแหล่งน้ำธรรมชาติได้

ประมงน้ำจืดจากแหล่งน้ำธรรมชาติ



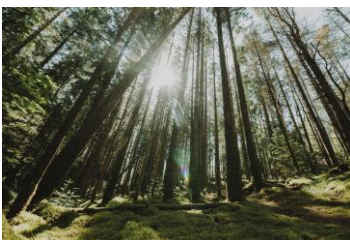
### ระดับราคา

ปี 2566 ราคาประมงน้ำจืดจากแหล่งน้ำธรรมชาติที่เกษตรกรขายได้ เฉลี่ยกิโลกรัมละ 63.00 บาท เพิ่มขึ้นปีที่ผ่านมา ซึ่งมีราคาเฉลี่ยกิโลกรัมละ 60.00 บาท หรือเพิ่มขึ้นร้อยละ 5.00 ตามความต้องการตลาด โดยผู้บริโภคมีความต้องการปลาธรรมชาติอย่างต่อเนื่อง



## 4.4 สาขาบริการทางการเกษตร

ในปี 2566 สาขาบริการทางการเกษตร ขยายตัวร้อยละ 2.1 จากกิจกรรมการเตรียมดินปลูกและกิจกรรมการเก็บเกี่ยวผลผลิตของการผลิต ข้าวนาปรัง ข้าวโพดเลี้ยงสัตว์ กระจ่าง และหอมแดง ซึ่งมีเนื้อที่เพาะปลูกและผลผลิตเพิ่มขึ้น



## 4.5 สาขาป่าไม้

ในปี 2566 สาขาป่าไม้ ขยายตัวร้อยละ 0.8 จากความต้องการใช้ไม้เพิ่มขึ้นจากโครงการก่อสร้างของภาครัฐ ประกอบกับแผนการตัดไม้ขององค์การอุตสาหกรรมป่าไม้เพิ่มขึ้น ส่งผลให้ปริมาณความต้องการใช้ไม้เพิ่มขึ้นในปี 2566

## 5. แนวโน้มเศรษฐกิจการเกษตร ปี 2567

คาดว่าจะขยายตัวอยู่ในช่วงร้อยละ (-0.4) – 0.6 เมื่อเทียบกับปีที่ผ่านมา เนื่องจากปัจจัยสนับสนุน อาทิ สภาพอากาศที่คาดว่าจะเอื้ออำนวยต่อการผลิต ปริมาณน้ำมีเพียงพอต่อการเพาะปลูกพืชและการทำประมง ราคาสินค้าเกษตรหลายชนิดอยู่ในเกณฑ์ดี ภาครัฐดำเนินนโยบายสร้างความมั่นใจให้แก่เกษตรกร อาทิ ส่งเสริมการผลิตรูปแบบกลุ่มแปลงใหญ่ที่สอดคล้องกับความต้องการของตลาด การใช้เทคโนโลยีนวัตกรรม และการบริหารจัดการน้ำอย่างเป็นระบบ ตลอดจนการบูรณาการขับเคลื่อนนโยบายด้านการเกษตรของหน่วยงานระดับพื้นที่อย่างเป็นรูปธรรม อย่างไรก็ตาม ยังคงมีปัจจัยเสี่ยงที่ไม่สามารถควบคุมได้ โดยเฉพาะผลกระทบที่ได้รับจากการเปลี่ยนแปลงของสภาพภูมิอากาศ (Climate Change) สถานการณ์ภัยแล้งฝนทิ้งช่วง ปรากฏการณ์เอลนีโญ ปริมาณน้ำต้นทุน โรคแมลงศัตรูพืชและโรคระบาดสัตว์ ราคาปัจจัยการผลิตที่สูงขึ้น รวมทั้งสถานการณ์ความขัดแย้งทางด้านภูมิรัฐศาสตร์ อาจส่งผลต่อภาวะเศรษฐกิจและการส่งออกสินค้าเกษตร โดยสาขาพืช สาขาปศุสัตว์ สาขาประมง สาขาบริการทางการเกษตร และสาขาป่าไม้ ยังคงขยายตัว รายละเอียดในแต่ละสาขา มีดังนี้



### 5.1 สาขาพืช

คาดว่าจะขยายตัวอยู่ในช่วงร้อยละ (-0.4) – 0.6 เมื่อเทียบกับปีที่ผ่านมา เนื่องจากคาดว่าปริมาณผลผลิตสินค้าพืชที่สำคัญเพิ่มขึ้น ได้แก่ **ข้าวนาปี** คาดว่าราคาจูงใจให้เกษตรกรทำการเพาะปลูก รวมทั้งการดำเนินมาตรการช่วยเหลือของภาครัฐอย่างต่อเนื่อง อาทิ โครงการประกันรายได้ มาตรการช่วยเหลือเกษตรกรผู้ปลูกข้าว **ข้าวนาปรัง** คาดว่า ปริมาณน้ำต้นทุนไม่เพียงพอต่อการผลิต **ข้าวโพดเลี้ยงสัตว์** เนื่องจากปริมาณน้ำต้นทุนไม่เพียงพอต่อการเพาะปลูกและราคาจากปีที่ผ่านมาลดลง **กระเทียม หอมแดง** คาดว่าราคาจูงใจให้เกษตรกรทำการเพาะปลูก **หอมหัวใหญ่** คาดว่าผลผลิตเพิ่มขึ้นจากปริมาณน้ำต้นทุนและสภาพอากาศเอื้ออำนวยต่อการผลิต **มะม่วง** คาดว่าจากราคาอยู่ในเกณฑ์ดีจูงใจให้เกษตรกรขยายเนื้อที่เพาะปลูก และ **ลำไย** คาดว่าสภาพอากาศจะเอื้ออำนวยต่อการติดช่อดอกทำให้ปริมาณผลผลิตเพิ่มขึ้น **สำหรับสินค้าที่คาดว่าจะมีปริมาณผลผลิตลดลง ได้แก่ ส้มเขียวหวาน** คาดว่าเนื้อที่ลดลง จากการโค่นทิ้งไปปลูกพืชชนิดอื่น เช่น กล้วยหอม ทุเรียน เป็นต้น อย่างไรก็ตามยังคงมีการเฝ้าระวังปรากฏการณ์เอลนีโญ ซึ่งจะส่งผลกระทบต่อการผลิตภาคการเกษตร

### 5.2 สาขาปศุสัตว์

คาดว่าจะอยู่ในช่วงร้อยละ (-0.3) – 0.7 เมื่อเทียบกับปีที่ผ่านมา จากปริมาณการผลิตปศุสัตว์โดยเฉพาะสุกรมีแนวโน้มเพิ่มขึ้น เนื่องจากเกษตรกรผู้เลี้ยงมีระบบการจัดการฟาร์มที่ดี มีการพัฒนาระบบการจัดการฟาร์มที่ดีเป็นไปตามมาตรฐานฟาร์มเพื่อเข้าสู่ระบบมาตรฐานฟาร์มเพิ่มขึ้น

### 5.3 สาขาประมง

คาดว่าจะอยู่ในช่วงร้อยละ (-0.7) – 0.3 เมื่อเทียบกับปีที่ผ่านมา คาดการณ์จากปริมาณผลผลิตเพิ่มขึ้นจากการเพิ่มกำลังการผลิตของเกษตรกร จากการส่งเสริมการเพาะเลี้ยงสัตว์น้ำจืดในระดับพื้นที่

### 5.4 สาขาบริการทางการเกษตร

คาดว่าจะขยายตัวอยู่ในช่วงร้อยละ 1.4 – 2.4 เมื่อเทียบกับปีที่ผ่านมา เนื่องจาก กิจกรรมการเตรียมดินและการปลูก คาดว่าเนื้อที่การผลิตกระเทียม หอมแดงและหอมหัวใหญ่เพิ่มขึ้น ส่งผลกับสาขาบริการทางการเกษตรเพิ่มขึ้น

### 5.5 สาขาป่าไม้

คาดว่าจะขยายตัวอยู่ในช่วงร้อยละ 0.3 – 1.3 เมื่อเทียบกับปีที่ผ่านมา เนื่องจาก การบริหารจัดการไม้ตามแผนการตัดไม้ขององค์การอุตสาหกรรมป่าไม้มีแผนเพิ่มขึ้น ส่งผลให้ปริมาณการผลิตเพิ่มขึ้น

## ตารางที่ 1 อัตราการขยายตัวของผลิตภัณฑ์มวลรวมภาคเกษตร จังหวัดเชียงใหม่

หน่วย: ร้อยละ

สาขา	ปี 2566	ปี 2567
ภาคเกษตร	0.3	(-0.4) – 0.6
พืช	1.3	(-0.4) – 0.6
ปศุสัตว์	(-0.4)	(-0.3) – 0.7
ประมง	(-7.5)	(-0.7) – 0.3
ป่าไม้	0.8	0.3 – 1.3
บริการทางการเกษตร	2.1	1.4 – 2.4

ที่มา : สำนักงานเศรษฐกิจการเกษตรที่ 1

## ตารางที่ 2 ผลผลิตสินค้าเกษตรที่สำคัญ (ปีปฏิทิน)

สินค้า	ปี 2565	ปี 2566	อัตราการเปลี่ยนแปลง (ร้อยละ)
ข้าวนาปี	320,879	314,012	-2.14
ข้าวนาปรัง	58,390	87,442	49.76
ข้าวโพดเลี้ยงสัตว์รวมรุ่น	209,903	208,322	-0.75
กระเทียม	24,259	24,879	2.56
หอมแดง	25,252	26,387	4.49
หอมหัวใหญ่	21,846	19,784	-9.44
ลำไย	439,230	431,354	-1.79
ลิ้นจี่	28,856	23,848	-17.36
ส้มเขียวหวาน	142,605	137,880	-3.31
มะม่วง	65,332	71,778	9.87
โคเนื้อ (ตัว) <sup>1/</sup>	185,772	189,966	2.26
สุกร (ตัว) <sup>1/</sup>	283,654	290,822	2.53
นํ้านมดิบ <sup>1/</sup>	76,963	75,350	-2.10
ไข่ไก่ (ล้านฟอง) <sup>1/</sup>	949	858	-9.59
ประมงน้ำจืดจากแหล่งน้ำธรรมชาติ <sup>2/</sup>	2,188	2,102	-3.93
ประมงน้ำจืดเพาะเลี้ยง <sup>2/</sup>	4,816	4,680	-2.83

ที่มา : สำนักงานเศรษฐกิจการเกษตรที่ 1

หมายเหตุ : <sup>1/</sup> กรมปศุสัตว์<sup>2/</sup> กรมประมง



## ตารางที่ 3 ราคาสินค้าเกษตรที่เกษตรกรขายได้ จังหวัดเชียงใหม่

หน่วย: บาท/กิโลกรัม

สินค้าเกษตร	ปี 2565	ปี 2566	อัตราการเปลี่ยนแปลง (ร้อยละ)
ข้าวเปลือกเหนียวนาปีพันธุ์สันป่าตอง (บาท/ตัน)	8,545	8,788	2.84
ข้าวเปลือกเหนียวนาปรังพันธุ์สันป่าตอง (บาท/ตัน)	8,242	8,623	4.62
ข้าวโพดเลี้ยงสัตว์ ความชื้น ๑๔.๕%	8.20	7.88	-3.96
ลำไยทั้งข้อพันธุ์อีตองเกรด A	18.62	20.26	8.81
ลิ้นจี่พันธุ์ฮงฮวยเกรด A	16.67	18.00	7.98
ส้มเขียวหวานพันธุ์สายน้ำผึ้งผลขนาดกลาง	23.33	27.54	18.05
กระเทียมสดคละ	11.13	14.67	31.81
หอมหัวใหญ่ เบอร์ ๑	10.00	12.67	26.70
หอมแดงสดคละ	15.35	18.25	18.89
มะม่วงน้ำดอกไม้สีทอง	30.00	35.00	16.67
สุกรขุนพันธุ์ลูกผสมน้ำหนัก ๑๐๐ กก. ขึ้นไป	90	82	-8.89
โคเนื้อพันธุ์ลูกผสม ขนาดกลาง (บาท/ตัว)	29,000	28,500	-1.72
ไข่ไก่เบอร์ ๒ (บาท/ฟอง)	3.45	3.50	1.45
น้ำมันดิบ	18.97	19.83	4.53
จับสัตว์น้ำจืดธรรมชาติ	60	63	5.00
เพาะเลี้ยงสัตว์น้ำจืด	63	65	3.17

ที่มา : สำนักงานเศรษฐกิจการเกษตรที่ 1

จัดทำโดย

สำนักงานเศรษฐกิจการเกษตรที่ 1

ภายในบริเวณสถานีพัฒนาที่ดินเชียงใหม่ ต.ดอนแก้ว อ.แม่ริม จ.เชียงใหม่ รหัสไปรษณีย์ 50180

โทรศัพท์/โทรสาร 053-121318 E-mail : zone1@oae.go.th