



รายงานภาวะเศรษฐกิจการเกษตร จังหวัดเชียงราย

ภาวะเศรษฐกิจการเกษตรปี 2566 และแนวโน้มปี 2567 จังหวัดเชียงราย

ROAE Outlook

ภาวะเศรษฐกิจการเกษตร

หน้า

1. ภาพรวมเศรษฐกิจจังหวัดเชียงราย	2
2. ปัจจัยที่เกี่ยวข้องกับการผลิตภาคเกษตร	2
2.1 สถานการณ์น้ำ	
2.2 ราคาน้ำมัน	
2.3 สถานการณ์ภัยธรรมชาติและโรคระบาด	
2.4 ปัจจัยอื่นๆ	
3. เครื่องชี้ทางด้านเศรษฐกิจการเกษตร จังหวัดเชียงราย	4
4. ภาวะเศรษฐกิจการเกษตร ปี 2566	5
สาขาพืช	
สาขาปศุสัตว์	
สาขาประมง	
สาขาป่าไม้	
สาขาบริการทางการเกษตร	
5. แนวโน้มเศรษฐกิจการเกษตร ปี 2567	11
สาขาพืช	
สาขาปศุสัตว์	
สาขาประมง	
สาขาบริการทางการเกษตร	
สาขาป่าไม้	
ตารางที่ 1 อัตราการขยายตัวของผลิตภัณฑ์ มวลรวมภาคเกษตร จังหวัดเชียงราย	13
ตารางที่ 2 ผลผลิตสินค้าเกษตรที่สำคัญ (ปีปฏิทิน) จังหวัดเชียงราย	13
ตารางที่ 3 ราคาที่เกษตรกรขายได้ของสินค้า เกษตรที่สำคัญ	14

ภาวะเศรษฐกิจการเกษตร ปี 2566 มีการหดตัวร้อยละ 5.0 เมื่อเทียบกับปีที่ผ่านมา โดยสาขาพืชหดตัวร้อยละ 4.8 สาขาบริการทางการเกษตรหดตัวร้อยละ 4.2 สาขาประมงหดตัวร้อยละ 2.8 และสาขาป่าไม้หดตัวร้อยละ 2.0 ขณะที่สาขาปศุสัตว์ขยายตัวร้อยละ 1.1 โดยมีปัจจัยสำคัญที่ส่งผลกระทบต่อภาคเกษตร ได้แก่ สภาพอากาศที่แปรปรวน และการเข้าสู่ปรากฏการณ์เอลนีโญ ทำให้เกิดภาวะแห้งแล้งและฝนทิ้งช่วง ส่งผลต่อการเจริญเติบโตและความสมบูรณ์ของพืช ราคาปัจจัยการผลิตหลายชนิดยังอยู่ในระดับสูง ทำให้เกษตรกรมีต้นทุนการผลิตเพิ่มขึ้น ส่งผลให้ดัชนีผลผลิตสินค้าเกษตร ปี 2566 ลดลงร้อยละ 4.9 เมื่อเทียบกับปีที่ผ่านมา เป็นผลมาจากปริมาณการผลิตที่ลดลงของสาขาพืช ได้แก่ ข้าวนาปี ข้าวนาปรัง มันสำปะหลัง สับปะรด ลิ้นจี่ ลำไย และกาแฟ ขณะที่ดัชนีราคาสินค้าเกษตรเพิ่มขึ้นร้อยละ 12.6 จึงส่งผลให้ดัชนีรายได้เกษตรกรเพิ่มขึ้น ร้อยละ 6.9

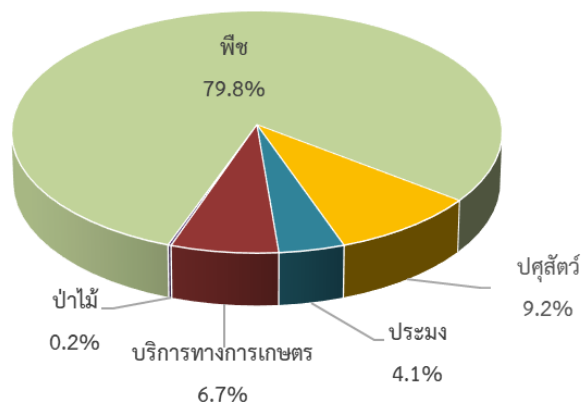
แนวโน้มเศรษฐกิจการเกษตรปี 2567 คาดว่าจะขยายตัวอยู่ในช่วงร้อยละ 0.3 – 1.3 เมื่อเทียบกับปีที่ผ่านมา โดยสาขาพืชคาดว่าจะอยู่ในช่วงร้อยละ (-0.3) – 0.7 สาขาปศุสัตว์คาดว่าจะอยู่ในช่วงร้อยละ (-0.2) – 0.8 สาขาประมงคาดว่าจะหดตัวอยู่ในช่วงร้อยละ (-2.3) – (-1.3) สาขาบริการทางการเกษตรคาดว่าจะอยู่ในช่วงร้อยละ (-0.7) – 0.3 และสาขาป่าไม้คาดว่าจะหดตัวอยู่ในช่วงร้อยละ (-1.7) – (-0.7) ซึ่งปัจจัยสำคัญที่คาดว่าจะส่งผลกระทบต่อภาคเกษตร ได้แก่ ราคาสินค้าเกษตรหลายชนิดในช่วงปีที่ผ่านมาอยู่ในเกณฑ์ดี จูงใจให้เกษตรกรเพิ่มการผลิตและมีการบำรุงดูแลรักษามากขึ้น การบริหารจัดการฟาร์มปศุสัตว์และประมงที่ดี รวมทั้งมีการดูแลเฝ้าระวังโรคระบาดอย่างเข้มงวดและต่อเนื่อง ทำให้สถานการณ์การผลิตสินค้าปศุสัตว์และประมงปรับตัวดีขึ้น อย่างไรก็ตามยังคงมีปัจจัยลบที่อาจส่งผลกระทบต่อผลผลิตในปี 2567 ที่ไม่สามารถควบคุมได้ ได้แก่ ปรากฏการณ์เอลนีโญที่คาดว่าจะยังส่งผลจนถึงเดือนเมษายน 2567 อาจทำให้เกิดภัยแล้งที่รุนแรง ส่งผลกระทบต่อพื้นที่และผลผลิตทางการเกษตร และราคาปัจจัยการผลิตที่ยังคงอยู่ในระดับสูง ทำให้ต้นทุนการผลิตสินค้าเกษตรเพิ่มขึ้น



1. ภาพรวมเศรษฐกิจจังหวัด

ผลิตภัณฑ์มวลรวมจังหวัด ณ ราคาประจำปี ของจังหวัดเชียงราย ปี 2564 มีมูลค่า 103,000 ล้านบาท ประกอบด้วยภาคเกษตร มูลค่า 23,539 ล้านบาท และภาคนอกเกษตรมูลค่า 79,461 ล้านบาท โดยมีสาขาเกษตรกรรม การป่าไม้ และการประมง เป็นสาขาหลัก ในการขับเคลื่อนเศรษฐกิจของจังหวัด มีสัดส่วนร้อยละ 22.85 รองลงมา คือ สาขาการขายส่งขายปลีกการค้าและการซ่อมแซมยานยนต์ มีสัดส่วนร้อยละ 14.93 สาขาการศึกษา มีสัดส่วนร้อยละ 11.90 สาขาทางการเงินและการประกันภัย มีสัดส่วนร้อยละ 8.07 และสาขาอื่น ๆ มีสัดส่วนรวมกันร้อยละ 31.71

โครงสร้างการผลิตทางการเกษตรที่สำคัญของจังหวัดเชียงราย ปี 2564 ได้แก่ สาขาพืช ซึ่งมีสัดส่วนมากที่สุดร้อยละ 79.8 ของผลิตภัณฑ์มวลรวมภาคเกษตร หรือ GPP ภาคเกษตร รองลงมา คือ สาขาปศุสัตว์ สาขาบริการทางการเกษตร สาขาประมง และสาขาป่าไม้ คิดเป็นร้อยละ 9.2, 6.7, 4.1 และ 0.2 ตามลำดับ

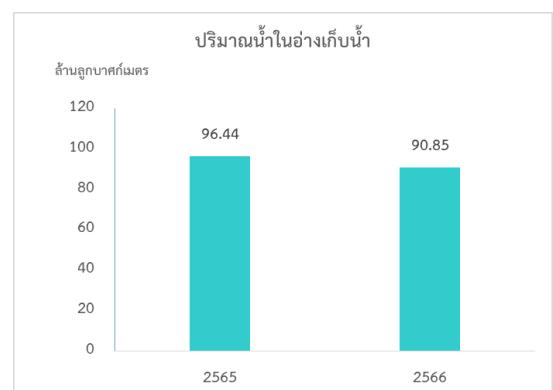


ที่มา: สำนักงานเศรษฐกิจการเกษตรที่ 1

2. ปัจจัยที่เกี่ยวข้องกับการผลิตภาคเกษตร

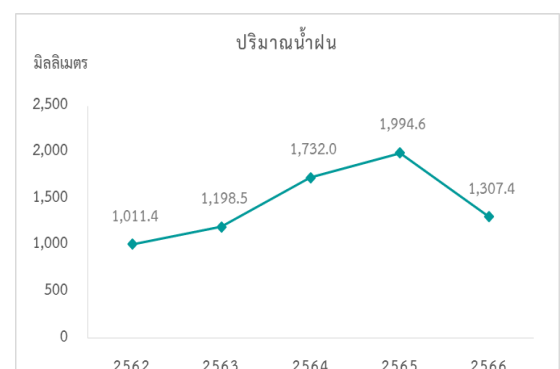
2.1 สถานการณ์น้ำ

- ปริมาณน้ำในอ่างเก็บน้ำสำคัญของจังหวัดเชียงราย ปี 2566 ณ วันที่ 28 ธันวาคม 2566 มีปริมาณเท่ากับ 90.85 ล้านลูกบาศก์เมตร ลดลงจากปีที่ผ่านมาซึ่งมีปริมาตร 96.44 ล้านลูกบาศก์เมตร หรือลดลง ร้อยละ 5.8



ที่มา: กรมชลประทาน

- ปริมาณน้ำฝนในจังหวัดเชียงราย ปี 2566 มีปริมาณ 1,307.4 มิลลิเมตร ลดลงจากปีที่ผ่านมาที่มีปริมาณ 1,994.6 มิลลิเมตร หรือลดลงร้อยละ 34.5 ในขณะที่จำนวนวันฝนตก มีจำนวน 118 วัน ลดลงจากปีที่ผ่านมาที่ตก 130 วัน หรือลดลงร้อยละ 9.2



ที่มา: ศูนย์อุตุนิยมวิทยาภาคเหนือ



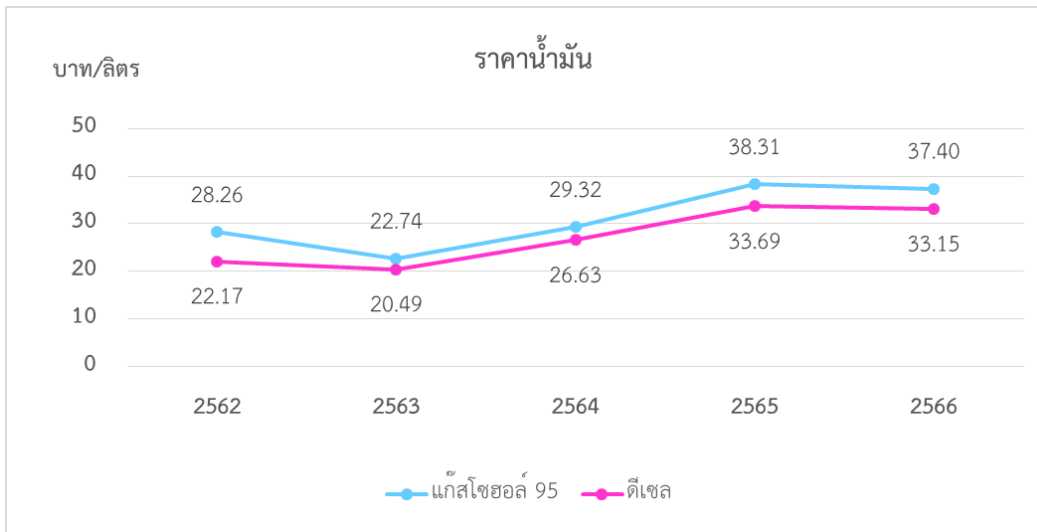
2.2 สถานการณ์ภัยธรรมชาติและโรคระบาด

- สภาพอากาศที่แปรปรวน และการเข้าสู่ปรากฏการณ์เอลนีโญ ฝนทิ้งช่วงบางพื้นที่ทำให้เกิดภาวะแห้งแล้ง ขณะที่บางพื้นที่ปริมาณฝนมาก ส่งผลให้พื้นที่เกษตรได้รับความเสียหาย

- สถานการณ์การระบาดของโรคคอตีบแอฟริกา (African swine fever: ASF) ในสุกร ทำให้ต้องเฝ้าระวังและป้องกันการระบาดในพื้นที่

2.3 ราคาน้ำมัน

ปี 2566 ราคาน้ำมันแก๊สโซฮอล์ 95 ของจังหวัดเชียงราย เฉลี่ยอยู่ที่ 37.40 บาทต่อลิตร ลดลงร้อยละ 2.38 จากปีที่ผ่านมา ซึ่งอยู่ที่ 38.31 บาทต่อลิตร ขณะที่ราคาน้ำมันดีเซล เฉลี่ยอยู่ที่ 33.15 บาทต่อลิตร ลดลงร้อยละ 1.60 จากปีที่ผ่านมา ซึ่งอยู่ที่ 33.15 บาทต่อลิตร



ที่มา : บริษัท ปตท. จำกัด (มหาชน)

2.4 ปัจจัยอื่นๆ

- สถานการณ์ราคาสินค้าเกษตรที่สำคัญหลายชนิดอยู่ในเกณฑ์ดี จูงใจให้เกษตรกรใส่ใจดูแลการผลิตให้มีผลผลิตเพิ่มขึ้น

- สถานการณ์การระบาดของโรคพืชและสัตว์ที่ยังคงอยู่ในช่วงเฝ้าระวัง ส่งผลให้มีมาตรการสำหรับป้องกันโรคระบาดทั้งในพืชและสัตว์

- ราคาปัจจัยการผลิตที่สูง อาทิ ราคาน้ำมัน ปุ๋ยเคมี สารกำจัดศัตรูพืช เมล็ดพันธุ์ พันธุ์สัตว์ และอาหารสัตว์ ที่จะส่งผลให้ต้นทุนการผลิตของเกษตรกรเพิ่มสูงขึ้น

- การขับเคลื่อนนโยบายภาคเกษตร อาทิ การส่งเสริมการใช้เทคโนโลยีและนวัตกรรมในการผลิต ส่งเสริมการรวมกลุ่มทำการผลิตและแปรรูปสินค้าเกษตร ยกย่องสินค้าเกษตรให้ได้มาตรฐาน ให้เป็นที่ยอมรับของตลาด ตามหลักการตลาดนำการผลิต รวมถึงพัฒนาระบบโลจิสติกส์สินค้าเกษตร การบริหารจัดการทรัพยากรน้ำ การสนับสนุนการเข้าถึงและใช้ประโยชน์ข้อมูลขนาดใหญ่ (Big Data) เพื่อการวางแผน เฝ้าระวัง เตือนภัย ตลอดจนระบบประกันภัยและการรองรับความเสี่ยงต่าง ๆ

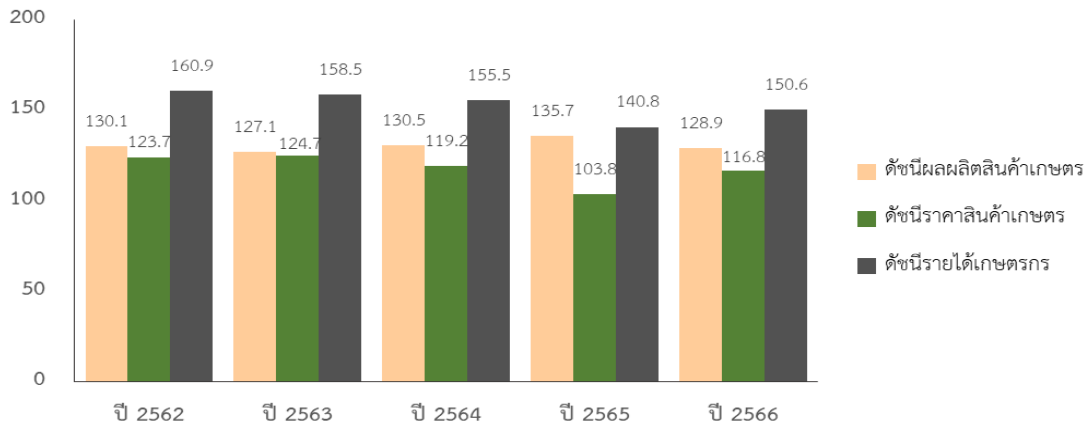
- ความขัดแย้งทางภูมิรัฐศาสตร์ระหว่างรัสเซียและยูเครนที่ยืดเยื้อ สงครามการสู้รบระหว่างอิสราเอลและฮามาส และการแข่งขันเชิงยุทธศาสตร์ระหว่างจีนและสหรัฐอเมริกา ส่งผลกระทบต่อภาวะเศรษฐกิจโลก



3. เครื่องชี้ทางด้านเศรษฐกิจการเกษตรของจังหวัดเชียงราย

3.1 ดัชนีผลผลิตสินค้าเกษตร ปี 2566 อยู่ที่ระดับ 128.9 ลดลงร้อยละ 4.9 จากปีที่ผ่านมา ซึ่งอยู่ที่ระดับ 135.7 ส่วนดัชนีราคา
ที่เกษตรกรขายได้อยู่ที่ระดับ 116.8 เพิ่มขึ้นร้อยละ 12.6 จากปีที่ผ่านมา ซึ่งอยู่ที่ระดับ 103.8 ส่งผลให้ดัชนีรายได้เกษตรกรเพิ่มขึ้นอยู่ที่
ระดับ 150.6 เพิ่มขึ้นร้อยละ 6.9 จากปีที่ผ่านมา ซึ่งอยู่ที่ระดับ 140.8

ดัชนีผลผลิตสินค้าเกษตร ดัชนีราคาที่ได้เกษตรกรขายได้ และดัชนีรายได้เกษตรกร

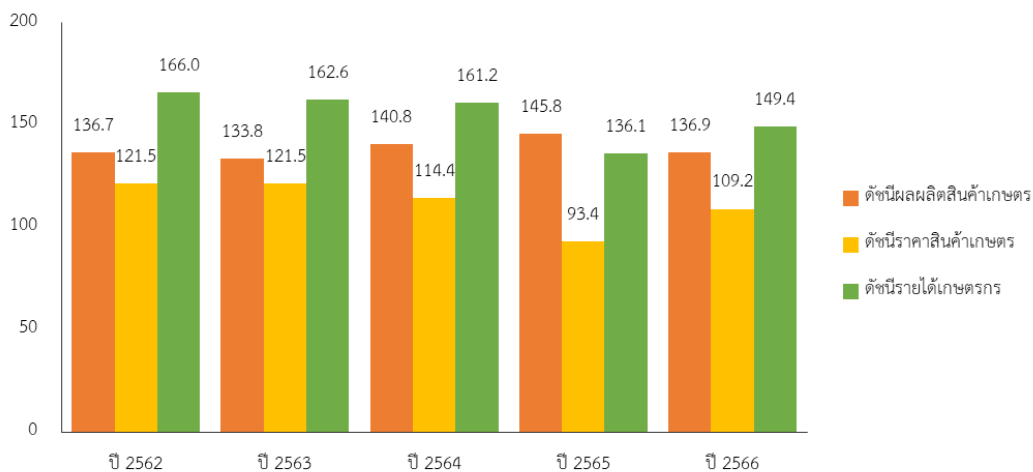


ที่มา: สำนักงานเศรษฐกิจการเกษตรที่ 1

หมายเหตุ: ปีฐานดัชนีปี 2548

3.2 ดัชนีผลผลิตสาขาพืช ปี 2566 อยู่ที่ระดับ 136.9 ลดลงร้อยละ -6.12 จากปีที่ผ่านมา ซึ่งอยู่ที่ระดับ 145.8 ส่วนดัชนีราคาสินค้าพืช
ที่เกษตรกรขายได้อยู่ที่ระดับ 109.2 เพิ่มขึ้นร้อยละ 16.9 จากปีที่ผ่านมา ซึ่งอยู่ที่ระดับ 93.4 ส่งผลให้ดัชนีรายได้เกษตรกรสาขาพืช
อยู่ที่ระดับ 149.4 เพิ่มขึ้นร้อยละ 9.7 จากปีที่ผ่านมา ซึ่งอยู่ที่ระดับ 136.1

ดัชนีผลผลิตสินค้าเกษตร ดัชนีราคาที่ได้เกษตรกรขายได้ และดัชนีรายได้เกษตรกร สาขาพืช



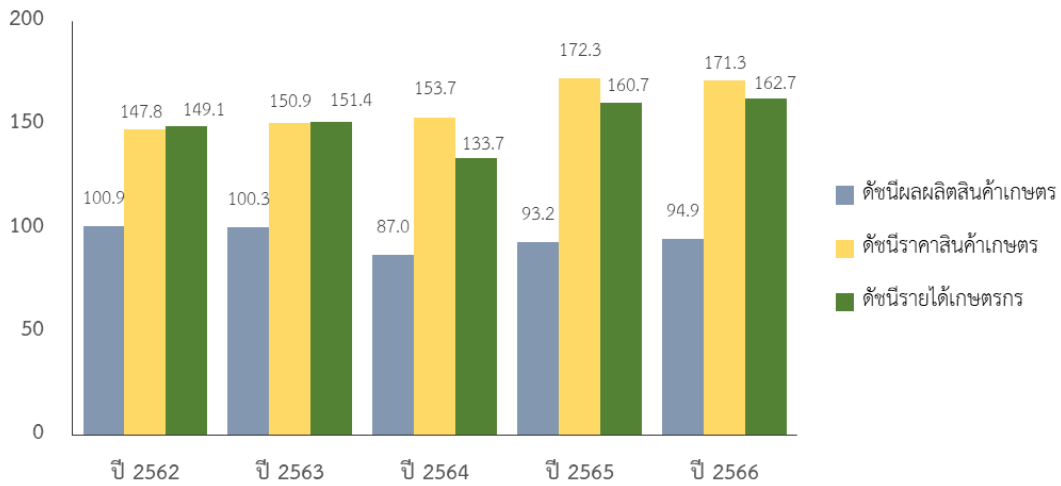
ที่มา: สำนักงานเศรษฐกิจการเกษตรที่ 1

หมายเหตุ: ปีฐานดัชนีปี 2548

3.3 ดัชนีผลผลิตสาขาปศุสัตว์ ปี 2566 อยู่ที่ระดับ 94.9 เพิ่มขึ้นร้อยละ 1.8 จากปีที่ผ่านมา ซึ่งอยู่ที่ระดับ 93.2 ส่วนดัชนีราคาสินค้า
ปศุสัตว์ที่เกษตรกรขายได้อยู่ที่ระดับ 171.3 ลดลงร้อยละ -0.5 จากปีที่ผ่านมา ซึ่งอยู่ที่ระดับ 172.3 ส่งผลให้ดัชนีรายได้เกษตรกร
สาขาปศุสัตว์อยู่ที่ระดับ 162.7 เพิ่มขึ้นร้อยละ 1.2 จากปีที่ผ่านมา ซึ่งอยู่ที่ระดับ 160.7



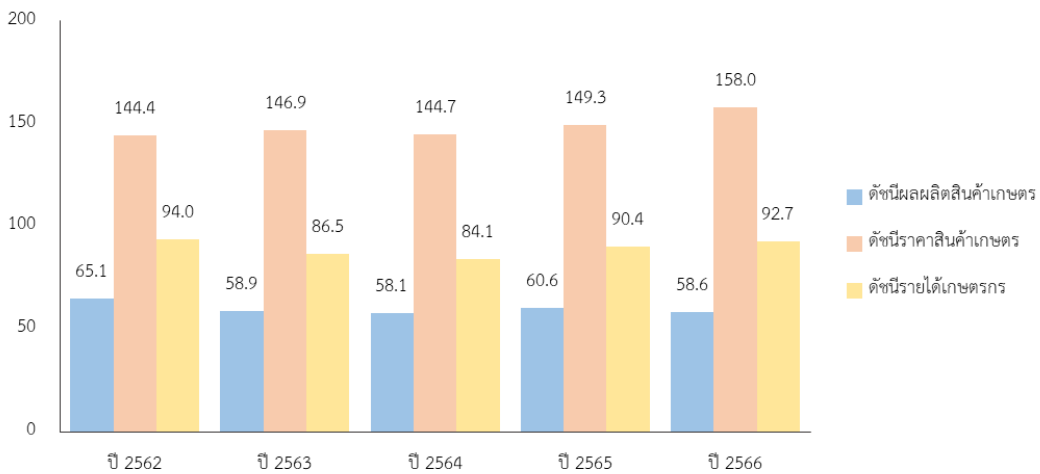
ดัชนีผลผลิตสินค้าเกษตร ดัชนีราคาที่เกษตรกรขายได้ และดัชนีรายได้เกษตรกร สาขาปศุสัตว์



ที่มา: สำนักงานเศรษฐกิจการเกษตรที่ 1
 หมายเหตุ: ปีฐานดัชนีปี 2548

3.4 ดัชนีผลผลิตสาขาประมง ปี 2566 อยู่ที่ระดับ 58.6 ลดลงร้อยละ -3.2 จากปีที่ผ่านมา ซึ่งอยู่ที่ระดับ 60.6 ส่วนดัชนีราคาสินค้าประมงที่เกษตรกรขายได้เฉลี่ยอยู่ที่ระดับ 158.0 เพิ่มขึ้นร้อยละ 5.8 จากปีที่ผ่านมา ซึ่งอยู่ที่ระดับ 149.3 ส่งผลให้ดัชนีรายได้เกษตรกรสาขาประมง อยู่ที่ระดับ 92.7 เพิ่มขึ้นร้อยละ 2.5 จากปีที่ผ่านมา ซึ่งอยู่ที่ระดับ 90.4

ดัชนีผลผลิตสินค้าเกษตร ดัชนีราคาที่เกษตรกรขายได้ และดัชนีรายได้เกษตรกร สาขาประมง



ที่มา: สำนักงานเศรษฐกิจการเกษตรที่ 1
 หมายเหตุ: ปีฐานดัชนีปี 2548

4. ภาวะเศรษฐกิจการเกษตร ปี 2566

ภาวะเศรษฐกิจการเกษตรของจังหวัดเชียงราย ปี 2566 หดตัวร้อยละ 5 เมื่อเทียบกับปีที่ผ่านมา เนื่องจากมีปัจจัยสำคัญที่ส่งผลกระทบต่อภาคเกษตร ได้แก่ สภาพอากาศที่แปรปรวน และการเข้าสู่ปรากฏการณ์เอลนีโญ สถานการณ์โรคระบาดในพืชและสัตว์ ส่งผลต่อปริมาณการผลิตในภาพรวม อย่างไรก็ตาม เศรษฐกิจไทยปรับตัวดีขึ้นจากภาคบริการและภาคการท่องเที่ยว ขยายตัวได้ต่อเนื่อง ทำให้ภาคการผลิตและการค้าฟื้นตัวดีขึ้น มีการจ้างแรงงานเพิ่มขึ้น ประชาชนมีรายได้ ส่งผลให้ความต้องการสินค้าเกษตรเพิ่มขึ้น โดยสาขาพืช สาขาประมง สาขาบริการทางการเกษตร และสาขาปศุสัตว์ที่ไม่มีการหดตัว โดยมีเพียงสาขาปศุสัตว์ที่ขยายตัว ซึ่งมีรายละเอียดในแต่ละสาขา ดังนี้



4.1 สาขาพืช ปี 2566 หดตัวร้อยละ 4.8 เมื่อเทียบกับปีที่ผ่านมา โดยผลผลิตพืชที่ลดลง ได้แก่ ข้าวนาปี ข้าวนาปรัง มันสำปะหลัง ลิ้นจี่ ลำไย และกาแพ

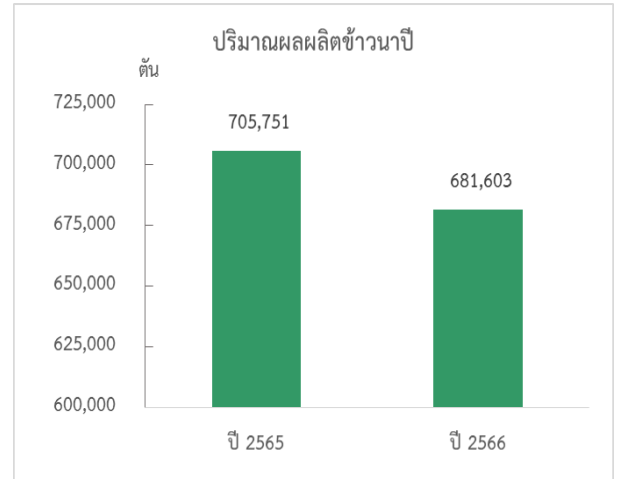
❖ **ข้าวนาปี**

ภาวะการผลิต

ผลผลิตข้าวนาปี ปี 2566 เท่ากับ 681,603 ตัน ลดลงจากปีที่ผ่านมา ซึ่งมีผลผลิต 705,751 ตัน หรือลดลงร้อยละ 3.4 เนื่องจากปริมาณน้ำฝนมาล่าช้า นาข้าวบนที่ตอนไม่สามารถปลูกข้าวได้ตามปกติ เกษตรกรบางส่วน จึงปรับเปลี่ยนไปปลูกข้าวโพดเลี้ยงสัตว์แทน ประกอบกับพื้นที่ปลูกข้าวบางแห่ง ประสบปัญหาขาดแคลนน้ำในช่วงที่ต้นข้าวเจริญเติบโต ส่งผลให้ต้นข้าวได้รับความเสียหายบางส่วน

ระดับราคา

ปี 2566 ราคาข้าวเปลือกเหนียวพันธุ์สันป่าตอง 1 ความชื้นมากกว่า 25 % ที่เกษตรกรขายได้เฉลี่ยกิโลกรัมละ 9.70 บาท เพิ่มขึ้นจากปีที่ผ่านมา ซึ่งมีราคาเฉลี่ยกิโลกรัมละ 8.95 บาท หรือเพิ่มขึ้นร้อยละ 8.4 เนื่องจากผลผลิตข้าวออกสู่ตลาดน้อย ด้วยบางพื้นที่ได้รับความเสียหาย



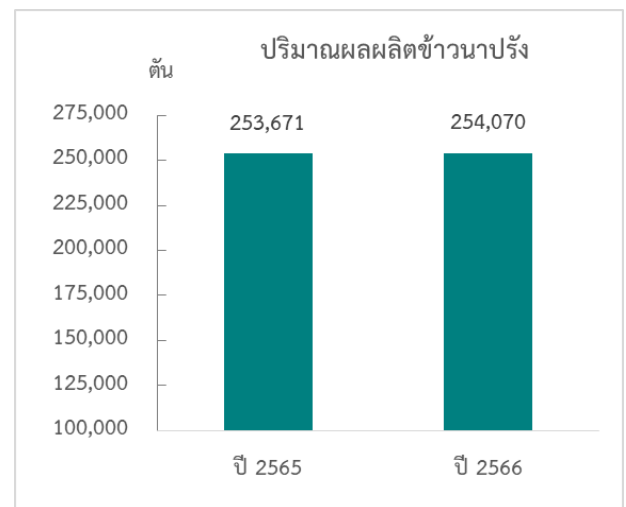
❖ **ข้าวนาปรัง**

ภาวะการผลิต

ผลผลิตข้าวนาปรัง ปี 2566 เท่ากับ 254,070 ตัน เพิ่มขึ้นเล็กน้อย จากปีที่ผ่านมา ซึ่งมีผลผลิต 253,671 ตัน หรือเพิ่มขึ้นร้อยละ 0.2 เนื่องจากน้ำต้นทุนในอ่างเก็บน้ำและปริมาณน้ำตามแหล่งน้ำธรรมชาติมีเพียงพอ เกษตรกร จึงปลูกในพื้นที่นาที่เคยปล่อยว่าง

ระดับราคา

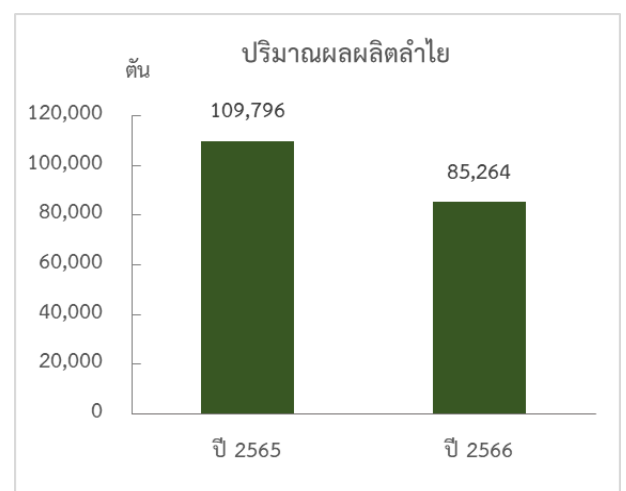
ปี 2566 ราคาข้าวเปลือกเหนียวพันธุ์สันป่าตอง 1 ความชื้นมากกว่า 25 % ที่เกษตรกรขายได้เฉลี่ยกิโลกรัมละ 8.80 บาท เพิ่มขึ้นจากปีที่ผ่านมา ซึ่งมีราคาเฉลี่ยกิโลกรัมละ 8.30 บาท หรือเพิ่มขึ้นร้อยละ 6.0 เนื่องจากตลาดมีความต้องการอย่างต่อเนื่อง



❖ **ลำไย**

ภาวะการผลิต

ผลผลิตลำไยปี 2566 เท่ากับ 85,264 ตัน ลดลงจากปีที่ผ่านมา ซึ่งมีผลผลิต 109,796 ตัน หรือลดลงร้อยละ 22.3 เนื่องจากภาวะฝนทิ้งช่วง ส่งผลให้ดอกลำไยที่เริ่มเป็นผลร่วง และมีภาวะแล้งต่อเนื่อง ไม่มีฝน ทำให้มีปริมาณน้ำไม่เพียงพอในช่วงออกดอกและช่วงติดผลอ่อน รวมถึงเกษตรกรไม่ดูแลเอาใจใส่เนื่องจากปีที่ผ่านมาราคาตกต่ำ ทำให้ให้ปริมาณผลผลิตภาพรวมลดลง





ระดับราคา

ปี 2566 ราคาลำไยรูดร่วงเกรด A ที่เกษตรกรขายได้เฉลี่ยกิโลกรัมละ 19.74 บาท เพิ่มขึ้นจากปีที่ผ่านมาที่มีราคาเฉลี่ยกิโลกรัมละ 5.00 บาท หรือเพิ่มขึ้นร้อยละ 294.8 เนื่องจากมีปริมาณผลผลิตออกสู่ตลาดน้อย แต่ผู้ประกอบการต้องการสินค้าในปริมาณมากเพื่อให้เพียงพอต่อการผลิตลำไยอบแห้ง ราคาจึงปรับตัวสูงขึ้น

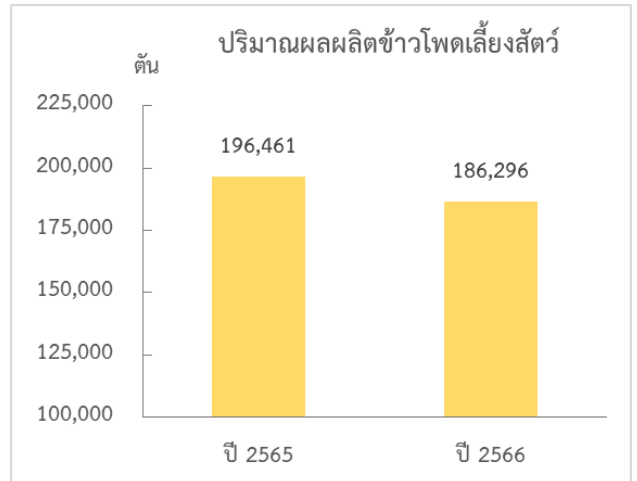
❖ ข้าวโพดเลี้ยงสัตว์

ภาวะการผลิต

ผลผลิตข้าวโพดเลี้ยงสัตว์ในปี 2566 มีผลผลิต 186,296 ตัน ลดลงจากปีที่ผ่านมา ซึ่งมีผลผลิต 196,461 ตัน หรือลดลงร้อยละ 5.2 เนื่องจากต้นทุนการผลิตยังคงสูงกว่าพืชชนิดอื่น จากราคาปัจจัยการผลิตที่เพิ่มสูงขึ้น และราคาข้าวโพดเลี้ยงสัตว์มีแนวโน้มลดลง ส่งผลให้เกษตรกรปรับเปลี่ยนไปปลูกไม้ยืนต้น เช่น ยางพารามากขึ้น

ระดับราคา

ปี 2566 ราคาข้าวโพดเลี้ยงสัตว์ ณ ความชื้น 14.5 % ที่เกษตรกรขายได้เฉลี่ยอยู่ที่กิโลกรัมละ 7.61 บาท ลดลงจากปีที่ผ่านมา ซึ่งมีราคาเฉลี่ยกิโลกรัมละ 8.30 บาท หรือลดลงร้อยละ 5.2 เนื่องจากสถานการณ์การระบาดของโควิด - 19 คลี่คลาย มีการเปิดด่านทำให้สามารถนำเข้าสินค้าจากต่างประเทศได้ ส่งผลให้ปริมาณข้าวโพดเลี้ยงสัตว์ในตลาดเพิ่มมากขึ้น ราคาจึงปรับตัวลดลง



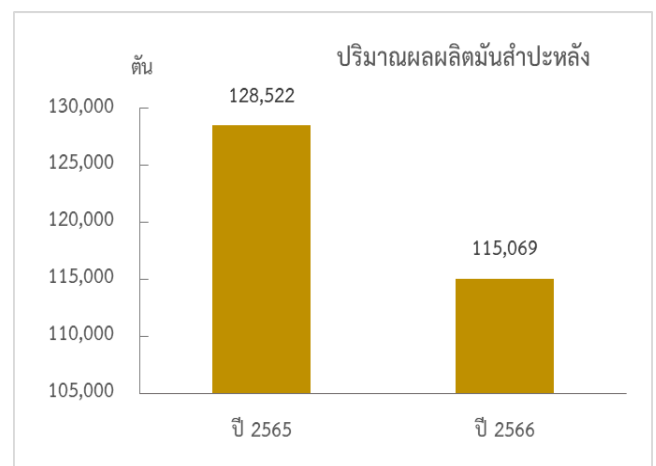
❖ มันสำปะหลัง

ภาวะการผลิต

ผลผลิตมันสำปะหลังปี 2566 เท่ากับ 115,069 ตัน ลดลงจากปีที่ผ่านมา ซึ่งมีผลผลิต 128,522 ตัน หรือลดลงร้อยละ 10.5 เนื่องจากพื้นที่ปลูกมันสำปะหลังลดลง โดยจากเดิมมีการปลูกมันสำปะหลังแซมยางพารา เมื่อยางพาราโตขึ้นจึงไม่สามารถปลูกมันสำปะหลังได้

ระดับราคา

ปี 2566 ราคามันสำปะหลังสดคละที่เกษตรกรขายได้เฉลี่ยอยู่ที่กิโลกรัมละ 3.20 บาท เพิ่มขึ้นจากปีที่ผ่านมา ซึ่งมีราคาเฉลี่ยกิโลกรัมละ 2.50 บาท หรือเพิ่มขึ้นร้อยละ 28.0 เนื่องจากตลาดมีความต้องการเพิ่มขึ้นอย่างต่อเนื่อง แต่ผลผลิตมันสำปะหลังลดลง และมีไม่เพียงพอต่อความต้องการของผู้ประกอบการโรงงานแป้งมันสำปะหลัง





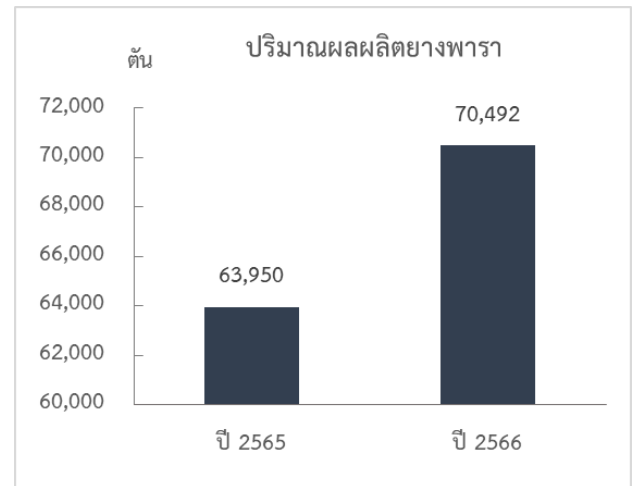
❖ ยางพารา

ภาวะการผลิต

ผลผลิตยางพารา (ก้อนถ้วย) ปี 2566 เท่ากับ 70,492 ตัน เพิ่มขึ้นจากปีที่ผ่านมา ซึ่งมีผลผลิต 63,950 ตัน หรือเพิ่มขึ้นร้อยละ 10.2 เนื่องจากราคายางก้อนถ้วยปรับตัวสูงขึ้นจูงใจให้เกษตรกรเพิ่มจำนวนวันกรีต และบำรุงดูแลต้นยางพารามากขึ้น ประกอบกับมีเนื้อที่เปิดกรีตใหม่เพิ่มขึ้น

ระดับราคา

ปี 2566 ราคายางพารา (ก้อนถ้วย) ที่เกษตรกรขายได้เฉลี่ยอยู่ที่ กิโลกรัมละ 21.35 บาท เพิ่มขึ้นจากปีที่ผ่านมา ซึ่งมีราคาเฉลี่ยกิโลกรัมละ 21.35 บาท หรือเพิ่มขึ้นร้อยละ 3.4 เนื่องจากเกษตรกรมีการรวมกลุ่ม และมีการจัดการตลาด โดยมีการประมูลยางพาราผ่านการยางแห่งประเทศไทย ถึงร้อยละ 80 ของผลผลิตยางพาราทั้งจังหวัด



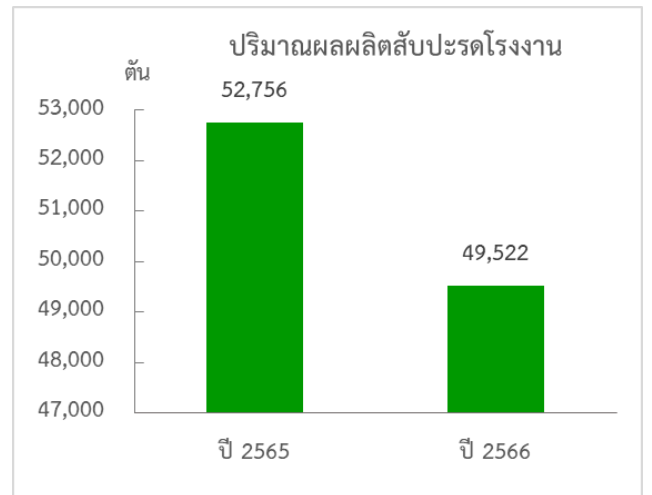
❖ สับปะรดโรงงาน

ภาวะการผลิต

ผลผลิตสับปะรดโรงงาน ปี 2566 เท่ากับ 49,522 ตัน ลดลงจากปีที่ผ่านมาซึ่งมีผลผลิต 52,756 ตัน หรือลดลงร้อยละ 6.1 เนื่องจากสถานการณ์ราคาของสับปะรดโรงงานที่ไม่แน่นอน เกษตรกรจึงไม่ใส่ใจดูแล และปล่อยให้ร่วง รอให้ราคาดีจึงจะกลับไปดูแลรักษา ประกอบกับฝนทิ้งช่วงทำให้ผลสับปะรดเล็ก ไม่ได้มาตรฐาน ผลผลิตต่อไร่จึงลดลง

ระดับราคา

ปี 2566 ราคาสับปะรดโรงงานที่เกษตรกรขายได้เฉลี่ยอยู่ที่ กิโลกรัมละ 7.15 บาท โดยเพิ่มขึ้นจากปีที่ผ่านมา ซึ่งมีราคาเฉลี่ยกิโลกรัมละ 6.12 บาท เพิ่มขึ้นร้อยละ 16.8 เนื่องจากโรงงานแปรรูปมีความต้องการผลผลิต โดยผลผลิตในปีนี้ออกสู่ตลาดช้ากว่าปกติ ซึ่งเป็นช่วงเวลาที่สับปะรดจากแหล่งอื่นไม่มี ราคาจึงสูงกว่าปีที่ผ่านมา



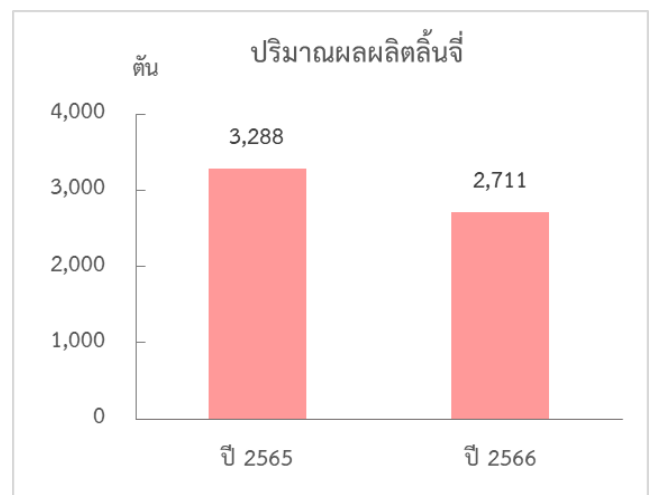
❖ ลิ้นจี่

ภาวะการผลิต

ผลผลิตลิ้นจี่ ปี 2566 เท่ากับ 2,711 ตัน ลดลงจากปีที่ผ่านมา ซึ่งมีผลผลิต 3,288 ตัน หรือลดลงร้อยละ 17.5 เนื่องจากสภาพอากาศหนาวเย็นเพียงช่วงเวลานั้นๆ ทำให้ลิ้นจี่ไม่ติดดอก ประกอบกับเกษตรกรไม่ใส่ใจดูแลต้นลิ้นจี่ ส่งผลให้ผลผลิตลดลง

ระดับราคา

ปี 2566 ราคาลิ้นจี่พันธุ์ฮวงฮวยเกรดคละที่เกษตรกรขายได้เฉลี่ยอยู่ที่กิโลกรัมละ 24.87 บาท เพิ่มขึ้นจากปีที่ผ่านมา ซึ่งมีราคาเฉลี่ยกิโลกรัมละ 22.00 บาท เพิ่มขึ้นร้อยละ 13.0 เนื่องจากตลาดจึงมีความต้องการผลผลิต แต่ผลผลิตมีปริมาณน้อยไม่เพียงพอต่อความต้องการ ส่งผลให้ราคามีการปรับตัวสูงขึ้น





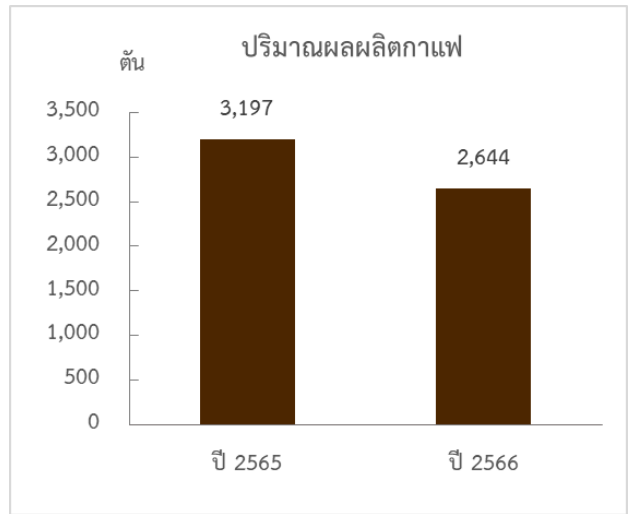
❖ กาแฟ

ภาวะการผลิต

ผลผลิตกาแฟ ปี 2566 เท่ากับ 2,644 ตัน ลดลงจากปีที่ผ่านมา ซึ่งมีผลผลิต 3,197 ตัน หรือลดลงร้อยละ 17.3 เนื่องจากสภาพอากาศแปรปรวนในช่วงต้นปี และมีฝนตกมากในช่วงที่กาแฟกำลังติดดอก ส่งผลให้ดอกกาแฟร่วงและไม่ผลผลิตกาแฟ

ระดับราคา

ปี 2566 ราคาสารกาแฟพันธุ์อาราบิก้าเกรดคละที่เกษตรกรขายได้เฉลี่ยอยู่ที่กิโลกรัมละ 202.50 บาท เพิ่มขึ้นจากปีที่ผ่านมา ซึ่งมีราคาเฉลี่ยกิโลกรัมละ 148.50 บาท เพิ่มขึ้นร้อยละ 36.4 เนื่องจากตลาดมีความต้องการบริโภคเพิ่มขึ้นอย่างต่อเนื่อง แต่ปริมาณผลผลิตมีน้อย



4.2 สาขาปศุสัตว์ปี 2566 ขยายตัวร้อยละ 1.1 เมื่อเทียบกับปีที่ผ่านมา โดยผลิตสาขาปศุสัตว์ที่เพิ่มขึ้น ได้แก่ โคเนื้อ สุกร และไข่ไก่

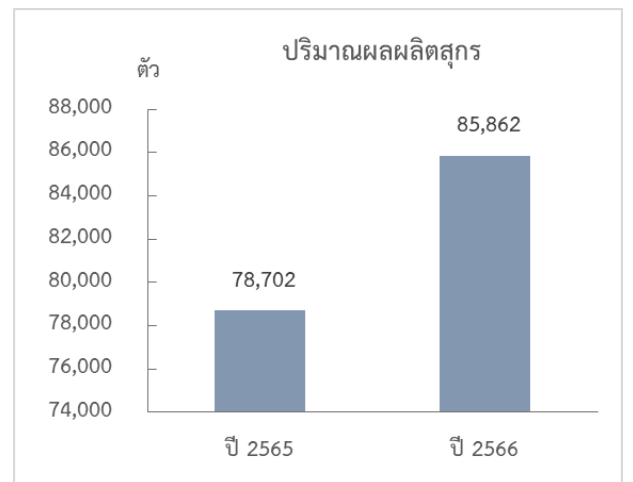
❖ สุกร

ภาวะการผลิต

ผลผลิตสุกรใน ปี 2566 เท่ากับ 85,862 ตัว เพิ่มขึ้นจากปีที่ผ่านมา ซึ่งมีผลผลิต 78,702 ตัว หรือเพิ่มขึ้นร้อยละ 9.1 เนื่องจากเกษตรกรรายเดิมสามารถปรับตัวได้แล้วหลังจากการระบาดของโรคในสุกร (โรคอหิวาต์แอฟริกา หรือ ASF) และกลับมาเลี้ยงสุกรตามเดิม

ระดับราคา

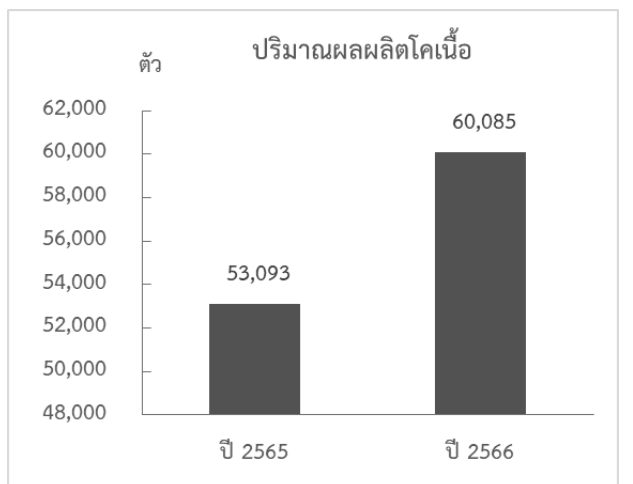
ปี 2566 ราคาสุกรน้ำหนักต่ำกว่า 100 กิโลกรัม ที่เกษตรกรขายได้เฉลี่ยอยู่ที่กิโลกรัมละ 78.50 บาท ลดลงจากปีที่ผ่านมา ซึ่งมีราคาเฉลี่ยกิโลกรัมละ 92.72 บาท หรือลดลงร้อยละ 15.3 จากปีที่ผ่านมา เนื่องจากมีผลผลิตออกสู่ตลาดอย่างมากขึ้น และต้นทุนราคาลูกสุกรขุนปรับตัวลดลง ส่งผลให้ราคาสุกรลดลง



❖ โคเนื้อ

ภาวะการผลิต

ผลผลิตโคเนื้อ ปี 2566 เท่ากับ 60,085 ตัว เพิ่มขึ้นจากปีที่ผ่านมา ซึ่งมีผลผลิต 53,093 ตัว หรือเพิ่มขึ้นร้อยละ 13.2 เนื่องจากความต้องการของตลาดมีแนวโน้มเพิ่มขึ้น ประกอบกับภาครัฐส่งเสริมให้เกษตรกรเลี้ยงโคเนื้อเป็นอาชีพหลักจากโครงการพัฒนาศักยภาพการผลิตและการตลาดโคเนื้อรองรับ FTA และโครงการเกษตรสร้างชาติ อำเภอเชียงแสน การสร้างคอกกักสัตว์เพื่อการส่งออก รวมทั้งการปรับปรุงพันธุ์โคเนื้อที่ดี ทำให้อัตราการเกิดมีประสิทธิภาพมากขึ้น





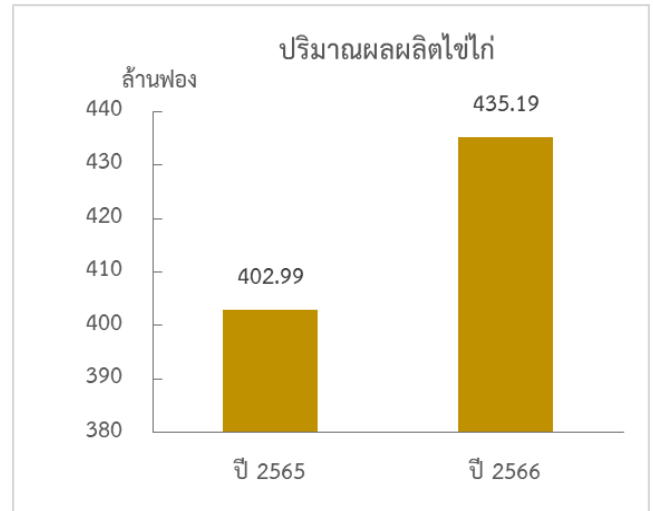
ระดับราคา

ในปี 2566 ราคาโคเนื้อที่เกษตรกรขายได้เฉลี่ยอยู่ที่ตัวละ 28,736 บาท ลดลงจากปีที่ผ่านมา ซึ่งมีราคาเฉลี่ยตัวละ 32,860 บาท หรือลดลงร้อยละ 12.6 เนื่องจากมีปริมาณผลผลิตออกสู่ตลาดอย่างต่อเนื่อง แต่ไม่สามารถส่งออกไปยังต่างประเทศได้จากการปิดด่านพรมแดน ทำให้ปริมาณโคขุนตลาด ส่งผลให้ราคาเนื้อโคปรับตัวลดลง

❖ ไข่ไก่

ภาวะการผลิต

ผลผลิตไข่ไก่ ปี 2566 เท่ากับ 435 ล้านฟอง เพิ่มขึ้นจากปีที่ผ่านมา ซึ่งมีผลผลิต 403 ล้านฟอง หรือเพิ่มขึ้นร้อยละ 8.0 เนื่องจากเกษตรกรขยายปริมาณการผลิตตามความต้องการของตลาด



ระดับราคา

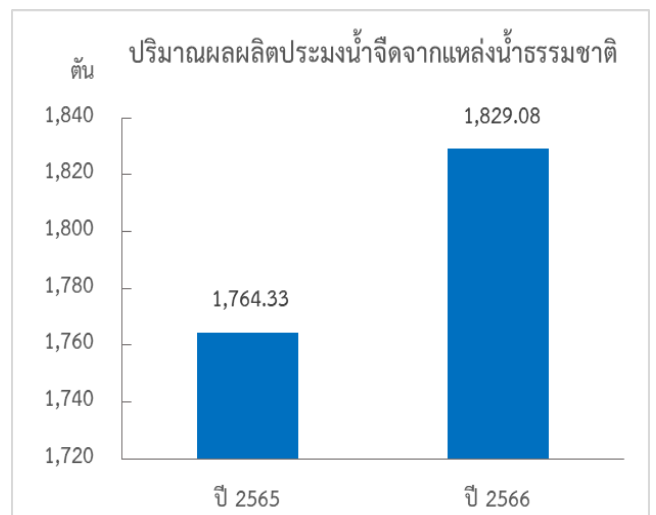
ในปี 2566 ราคาไข่ไก่เบอร์ 0 ที่เกษตรกรขายได้เฉลี่ยอยู่ที่ฟองละ 4.20 บาท เพิ่มขึ้นจากปีที่ผ่านมา ซึ่งมีราคาเฉลี่ยฟองละ 4.08 บาท หรือเพิ่มขึ้นร้อยละ 2.9 เนื่องจากราคาวัตถุดิบอาหารสัตว์ยังอยู่ในระดับสูง ส่งผลให้เกษตรกรปรับราคาไข่ไก่ให้สอดคล้องกับต้นทุนการผลิต และตลาดมีความต้องการบริโภคเพิ่มขึ้น

4.3 สาขาประมง 2566 หดตัวร้อยละ 2.8 เมื่อเทียบกับปีที่ผ่านมา โดยผลผลิตสาขาประมงที่ลดลง คือ ประมงน้ำจืดเพาะเลี้ยง

❖ ประมงน้ำจืดจากแหล่งน้ำธรรมชาติ

ภาวะการผลิต

ผลผลิตประมงน้ำจืดจากแหล่งน้ำธรรมชาติ ปี 2566 เท่ากับ 1,829.08 ตัน เพิ่มขึ้นจากปีที่ผ่านมา ซึ่งมีผลผลิต 1,764.33 ตัน หรือเพิ่มขึ้นร้อยละ 3.70 เนื่องจากปริมาณน้ำในแหล่งน้ำธรรมชาติลดลงมาก ทำให้สามารถจับปลาได้มากขึ้น



ระดับราคา

ในปี 2566 ราคาประมงน้ำจืดจากแหล่งน้ำธรรมชาติที่เกษตรกรขายได้เฉลี่ยอยู่ที่กิโลกรัมละ 57.33 บาท เพิ่มขึ้นจากปีที่ผ่านมา ซึ่งมีราคาเฉลี่ยกิโลกรัมละ 56.00 บาท หรือเพิ่มขึ้นร้อยละ 2.4 เนื่องจากผลผลิตเป็นที่ต้องการของผู้บริโภค



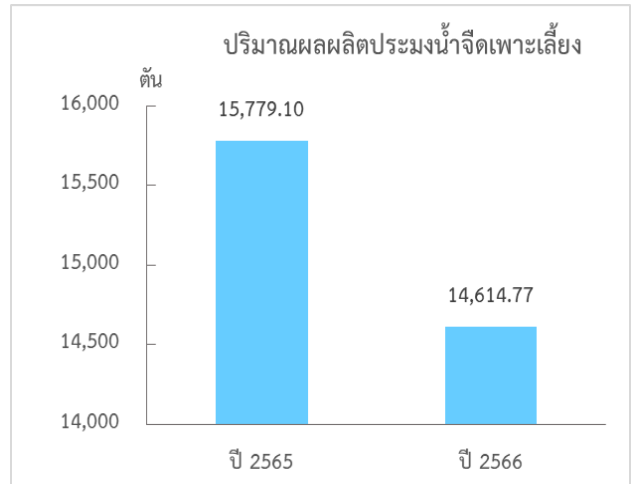
❖ ประมงน้ำจืดเพาะเลี้ยง

ภาวะการผลิต

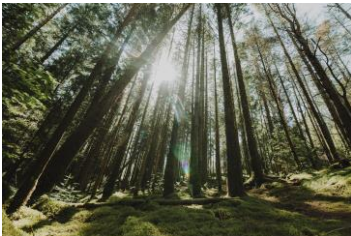
ผลผลิตประมงน้ำจืดเพาะเลี้ยง (ปลานิล) ปี 2566 เท่ากับ 14,614.77 ตัน ลดลงจากปีที่ผ่านมา ซึ่งมีผลผลิต 15,779.10 ตัน หรือลดลงร้อยละ 7.4 เนื่องจากสภาพอากาศร้อนแห้งแล้ง ส่งผลให้ปลาไม่เจริญเติบโต และเกิดโรคระบาดในปลา ทำให้ปลาทาย รวมทั้งขาดแคลนลูกปลานิลสำหรับเพาะเลี้ยง ส่งผลให้ปริมาณปลาเพาะเลี้ยงลดลง ปลาโตไม่ทันความต้องการ ผลผลิตปลานิลที่ออกสู่ตลาดจึงลดลง

ระดับราคา

ในปี 2566 ราคาประมงน้ำจืดเพาะเลี้ยง (ปลานิล) ที่เกษตรกรขายได้เฉลี่ยอยู่ที่กิโลกรัมละ 59.06 บาท เพิ่มขึ้นจากปีที่ผ่านมา ซึ่งมีราคาเฉลี่ยกิโลกรัมละ 56.80 บาท หรือเพิ่มขึ้นร้อยละ 4.0 เนื่องจากตลาดมีความต้องการบริโภคเพิ่มขึ้นอย่างต่อเนื่อง แต่ผลผลิตไม่เพียงพอต่อความต้องการ



4.4 สาขาบริการทางการเกษตร ในปี 2566 สาขาบริการทางการเกษตร หดตัวร้อยละ 4.2 เมื่อเทียบกับปีที่ผ่านมา เนื่องจากกิจกรรมการจ้างเตรียมดิน และเก็บเกี่ยวผลผลิตลดลงตามสาขาการผลิตของสาขาพืช ได้แก่ ข้าวนาปี มันสำปะหลัง และข้าวโพดเลี้ยงสัตว์



4.5 สาขาป่าไม้ ในปี 2566 สาขาป่าไม้ หดตัวร้อยละ 2.0 เมื่อเทียบกับปีที่ผ่านมา เนื่องจากความต้องการของตลาดการทำไม้สักของภาคเอกชนลดลง รวมถึงการบริหารจัดการงานไม้ขององค์การอุตสาหกรรมป่าไม้เขตลำปาง (ออป.) ซึ่งรับผิดชอบในพื้นที่จังหวัดลำปาง และจังหวัดเชียงราย โดยในปี 2566 มีพื้นที่การตัดไม้และปริมาตรไม้ลดลงจากปีที่ผ่านมา

5. แนวโน้มเศรษฐกิจการเกษตร ปี 2567

ภาวะเศรษฐกิจการเกษตรของจังหวัดเชียงราย ในปี 2567 คาดว่าจะอยู่ในช่วงร้อยละ 0.3 – 1.3 เนื่องจากปัจจัยสนับสนุน อาทิ ราคาสินค้าเกษตรที่อยู่ในเกณฑ์ดี จูงใจให้เกษตรกรเพิ่มการผลิตและมีการบำรุงดูแลรักษามากขึ้น ประกอบกับภาครัฐมีนโยบายส่งเสริมการใช้เทคโนโลยีและนวัตกรรมในการผลิต ส่งเสริมการรวมกลุ่มทำให้การผลิตและแปรรูปสินค้าเกษตร ยกระดับสินค้าเกษตรให้ได้มาตรฐานเป็นที่ยอมรับของตลาด โดยใช้หลักการตลาดนำการผลิตเพื่อบริหารจัดการสินค้าเกษตรให้สอดคล้องกับความต้องการของตลาด รวมถึงพัฒนาระบบโลจิสติกส์สินค้าเกษตร อย่างไรก็ตามยังมีปัจจัยเสี่ยงที่ไม่สามารถควบคุมได้หลายประการ อาทิ ผลกระทบของปรากฏการณ์เอลนีโญ และภัยพิบัติทางธรรมชาติที่มีความรุนแรงมากขึ้น จากสภาพอากาศที่มีความแปรปรวน ส่งผลให้เกิดโรคระบาดในพืชและสัตว์ และราคาปัจจัยการผลิตที่สูงยังไม่คลี่คลาย โดยสาขาพืชและสาขาปศุสัตว์ คาดว่ายังคงขยายตัวได้ ขณะที่สาขาบริการทางการเกษตร สาขาประมง และสาขาป่าไม้ คาดว่าจะหดตัวลง รายละเอียดในแต่ละสาขา มีดังนี้



5.1 สาขาพืช ในปี 2567 คาดว่าจะอยู่ในช่วงร้อยละ (-0.3) – 0.7 เมื่อเทียบกับปีที่ผ่านมา เนื่องจากคาดว่าปริมาณผลผลิตสินค้าพืชที่สำคัญเพิ่มขึ้น ได้แก่ **ข้าวโพดเลี้ยงสัตว์** เนื่องจากคาดการณ์ว่าราคาที่เกษตรกรขายได้จะอยู่ในเกณฑ์ดี และคาดว่าเกษตรกรจะปลูกทดแทนข้าวนาปีและนาปรัง **มันสำปะหลัง** เนื่องจากราคาปีที่ผ่านมาอยู่ในเกณฑ์ดี จึงจูงใจให้เกษตรกรขยายพื้นที่เพาะปลูก **ยางพารา** เนื่องจากต้นยางพาราส่วนใหญ่เป็นช่วงอายุที่ให้ผลผลิตมาก และยังมีเนื้อที่เปิดกรีดใหม่เพิ่มขึ้น **ลำไย** คาดว่าสภาพอากาศเอื้ออำนวยต่อการติดดอกออกผล **กาแฟ** เนื่องจากราคากาแฟอยู่ในเกณฑ์ดี ส่งผลให้เกษตรกรใส่ใจดูแล ในส่วนสินค้าที่คาดการณ์ว่าจะมีปริมาณผลผลิตลดลง ได้แก่ **ข้าวนาปีและข้าวนาปรัง** คาดว่าผลผลิตจะลดลงตามการลดลงของเนื้อที่เพาะปลูก เนื่องจากปริมาณฝนและปริมาณน้ำในอ่างเก็บน้ำส่วนใหญ่และปริมาณน้ำในแหล่งน้ำตามธรรมชาติน้อยกว่าปีที่ผ่านมา ส่งผลให้น้ำต้นทุนไม่เพียงพอ **สับปะรดโรงงาน** ด้วยราคาสับปะรดค่อนข้างผันผวน เกษตรกรจึงไม่ใส่ใจดูแล ผลผลิตต่อไร่จึงลดลง และ **ลิ้นจี่** เนื่องจากสภาพแปรปรวนอากาศหนาวช้าและไม่ต่อเนื่อง ทำให้ลิ้นจี่ไม่ติดดอกออกผล

5.2 สาขาปศุสัตว์ ในปี 2567 คาดว่าจะอยู่ในช่วงร้อยละ (-0.2) – 0.8 เมื่อเทียบกับปีที่ผ่านมา จากปริมาณการผลิตปศุสัตว์ โดยเฉพาะโคเนื้อที่มีแนวโน้มเพิ่มขึ้นจากภาครัฐมีนโยบายส่งเสริมให้เกษตรกรเลี้ยงปศุสัตว์เชิงการค้าเพื่อเป็นอาชีพหลัก และสถานการณ์โรคระบาดในสุกรเริ่มคลี่คลาย (ASF) เกษตรกรสามารถปรับระบบการเลี้ยงให้มีมาตรฐานตามข้อบังคับของกรมปศุสัตว์ แต่ยังคงมีการเฝ้าระวังไม่ให้เกิดการระบาดในพื้นที่อย่างต่อเนื่อง

5.3 สาขาประมง ในปี 2567 คาดว่าจะหดตัวอยู่ในช่วงตัวร้อยละ (-2.3) – (-1.3) เมื่อเทียบกับปีที่ผ่านมา เนื่องจากปัญหาด้านการผลิตลูกปลาไม่ทันต่อตามความต้องการเลี้ยงของเกษตรกร และต้นทุนค่าอาหารปลายังคงสูง ส่งผลให้เกษตรกรลดจำนวนบ่อเลี้ยงและลดจำนวนการปล่อยลูกปลาลง

5.4 สาขาบริการทางการเกษตร ในปี 2567 คาดว่าจะอยู่ในช่วงร้อยละ (-0.7) – 0.3 เมื่อเทียบกับปีที่ผ่านมา เนื่องจากคาดว่าจะยังมีกิจกรรมการจ้างเครื่องจักรกลทางการเกษตรจากการเตรียมดินและเก็บเกี่ยวผลผลิต สืบเนื่องมาจากราคาสินค้าเกษตรปรับตัวสูงขึ้นจูงใจให้เกษตรกรยังคงเพาะปลูกพืชหลัก เช่น ข้าวนาปี ข้าวโพดเลี้ยงสัตว์ เป็นต้น ประกอบกับภาครัฐมีมาตรการดำเนินนโยบายและมาตรการด้านการส่งเสริม สนับสนุนให้ความช่วยเหลือเกษตรกรอย่างต่อเนื่อง

5.5 สาขาป่าไม้ ในปี 2567 คาดว่าจะหดตัวร้อยละ (-1.7) – (-0.7) เมื่อเทียบกับปีที่ผ่านมา เนื่องจากการบริหารจัดการงานไม้ขององค์การอุตสาหกรรมป่าไม้เขตลำปาง (ออป.) ซึ่งรับผิดชอบพื้นที่จังหวัดลำปาง และจังหวัดเชียงราย โดยมีแผนการผลิตและจำนวนพื้นที่การตัดไม้ลดลงจากปีที่ผ่านมา



ตารางที่ 1 อัตราการเติบโตของผลิตภัณฑ์มวลรวมภาคเกษตร จังหวัดเชียงราย

หน่วย: ร้อยละ

สาขา	2566	2567
ภาคเกษตร	(-5.0)	0.3 – 1.3
พืช	(-4.8)	(-0.3) – 0.7
ปศุสัตว์	1.1	(-0.2) – 0.8
ประมง	(-2.8)	(-2.3) – (-1.3)
บริการทางการเกษตร	(-4.2)	(-0.7) – 0.3
ป่าไม้	(-2.0)	(-1.7) – (0.7)

ที่มา : สำนักงานเศรษฐกิจการเกษตรที่ 1

ตารางที่ 2 ผลผลิตสินค้าเกษตรที่สำคัญ (ปีปฏิทิน)

หน่วย : ตัน

สินค้า	ปี 2565	ปี 2566	อัตราการเปลี่ยนแปลง (ร้อยละ)
ข้าวนาปี	705,751	681,603	-3.4
ข้าวนาปรัง	253,671	254,070	0.2
มันสำปะหลัง	128,522	115,069	-10.5
สับปะรดโรงงาน	52,756	49,522	-6.1
ยางพารา (ก้อนถ้วย)	63,950	70,492	10.2
ข้าวโพดเลี้ยงสัตว์	196,461	186,296	-5.2
ลำไย	109,796	85,264	-22.3
ลิ้นจี่พันธุ์ฮงฮวย เกรดคละ	3,288	2,711	-17.5
กาแฟ	3,197	2,644	-17.3
สุกร (ตัว) ^{1/}	78,702	85,862	9.1
โคเนื้อ (ตัว) ^{1/}	53,093	60,085	13.2
ไข่ไก่ (ล้านฟอง) ^{1/}	403	435	8.0
ประมงน้ำจืดจากแหล่งน้ำธรรมชาติ ^{2/}	1,764	1,829	3.7
ประมงน้ำจืดเพาะเลี้ยง ^{2/}	15,779	14,615	-7.4

ที่มา : สำนักงานเศรษฐกิจการเกษตรที่ 1

หมายเหตุ : ^{1/} กรมปศุสัตว์

^{2/} กรมประมง



ตารางที่ 3 ราคาสินค้าเกษตรที่เกษตรกรขายได้ จังหวัดเชียงราย

หน่วย : บาท/กิโลกรัม

สินค้า	ปี 2565	ปี 2566	อัตราการเปลี่ยนแปลง (ร้อยละ)
ข้าวเปลือกเหนียวนาปี พันธุ์สันป่าตอง 1 ความชื้นมากกว่า 25 %	8.95	9.70	8.4
ข้าวเปลือกเหนียวนาปรัง พันธุ์สันป่าตอง 1 ความชื้นมากกว่า 25 %	8.30	8.80	6.0
มันสำปะหลังสด เกรดคละ	2.50	3.20	28.0
สับปะรดโรงงาน	6.12	7.15	16.8
ยางก้อนถ้วย	20.65	21.35	3.4
ข้าวโพดเลี้ยงสัตว์ ณ ความชื้น 14.5 %	8.30	7.61	-8.3
ลำไยสุดร่วง เกรด A	5.00	19.74	294.8
ลิ้นจี่พันธุ์ฮงฮวย เกรดคละ	22.00	24.87	13.0
สารกาแฟอาราบิก้า เกรดคละ	148.50	202.50	36.4
สุกร	92.72	78.50	-15.3
โคเนื้อ (บาท/ตัว)	32,860	28,736	-12.6
ไข่ไก่ เบอร์ 0 (บาท/ฟอง)	4.08	4.20	2.9
ประมงน้ำจืดจากแหล่งน้ำธรรมชาติ	56.00	57.33	2.4
ประมงน้ำจืดเพาะเลี้ยง	56.80	59.06	4.0

ที่มา : สำนักงานเศรษฐกิจการเกษตรที่ 1

จัดทำโดย

สำนักงานเศรษฐกิจการเกษตรที่ 1

ภายในสถานีพัฒนาที่ดินเชียงใหม่ ตำบลดอนแก้ว อำเภอแม่ริม จังหวัดเชียงใหม่ 50180

โทรศัพท์ 0 5312 1318 โทรสาร 0 5312 1319

www.zone1.oae.go.th