



รายงานภาวะเศรษฐกิจการเกษตร จังหวัดลำปาง

ภาวะเศรษฐกิจการเกษตร ปี 2566 และแนวโน้มปี 2567 จังหวัดลำปาง

ROAE Outlook

ภาวะเศรษฐกิจการเกษตร

	หน้า
1. ภาพรวมเศรษฐกิจ จ.ลำปาง	2
2. ปัจจัยที่เกี่ยวข้องกับการผลิตภาคเกษตร	2
2.1 สถานการณ์น้ำ	
2.2 สถานการณ์ภัยธรรมชาติและโรคระบาด	
2.3 ราคาน้ำมัน	
2.4 ปัจจัยอื่นๆ ที่ส่งผลกระทบต่อ	
3. เครื่องชี้ภาวะเศรษฐกิจการเกษตร	
จ.ลำปาง	4
4. ภาวะเศรษฐกิจการเกษตร ปี 2566	5
สาขาพืช	
สาขาปศุสัตว์	
สาขาประมง	
สาขาบริการทางการเกษตร	
สาขาป่าไม้	
5. แนวโน้มภาวะเศรษฐกิจการเกษตร	
ปี 2567	11
สาขาพืช	
สาขาปศุสัตว์	
สาขาประมง	
สาขาบริการทางการเกษตร	
สาขาป่าไม้	
ตารางที่ 1 อัตราการขยายตัวของผลิตภัณฑ์	
มวลรวมภาคเกษตร จ.ลำปาง	13
ตารางที่ 2 ผลผลิตสินค้าเกษตรที่สำคัญ	
(ปีปฏิทิน) จ.ลำปาง	13
ตารางที่ 3 ราคาสินค้าเกษตรที่เกษตรกรขายได้	
จ.ลำปาง	14

ภาวะเศรษฐกิจการเกษตร ปี 2566 หดตัวร้อยละ 1.3 เมื่อเทียบกับปีที่ผ่านมา โดยสาขาพืชหดตัวร้อยละ 3.2 และ สาขาบริการทางการเกษตรหดตัวร้อยละ 0.8 ในขณะที่สาขาปศุสัตว์ขยายตัวร้อยละ 2.0 และสาขาประมงขยายตัวร้อยละ 1.4 และสาขาป่าไม้ขยายตัวร้อยละ 4.6 โดยมีปัจจัยสำคัญที่ส่งผลกระทบต่อภาคเกษตร ได้แก่ สภาพอากาศที่แปรปรวน ปริมาณน้ำฝน สถานการณ์การเกิดอุทกภัย (น้ำท่วม) ราคาสินค้าเกษตรที่สำคัญอยู่ในเกณฑ์ดี รวมทั้งการขับเคลื่อนนโยบายภาคเกษตรอย่างเป็นรูปธรรมและต่อเนื่อง ส่งผลให้ดัชนีผลผลิตสินค้าเกษตรปี 2566 ลดลงร้อยละ 1.22 เมื่อเทียบกับปีที่ผ่านมา โดยเฉพาะสาขาพืชปริมาณการผลิตลดลง ส่วนสาขาปศุสัตว์ และประมงมีปริมาณการผลิตเพิ่มขึ้น ขณะที่ดัชนีราคาสินค้าเกษตรเพิ่มขึ้นร้อยละ 6.20 ส่งผลให้ดัชนีรายได้เกษตรกรเพิ่มขึ้นร้อยละ 4.90

แนวโน้มภาวะเศรษฐกิจการเกษตรปี 2567 คาดว่าจะขยายตัวอยู่ในช่วงร้อยละ 0.2 – 1.2 เมื่อเทียบกับปีที่ผ่านมา โดยสาขาพืชขยายตัวอยู่ในช่วงร้อยละ 0.1 – 1.1 สาขาปศุสัตว์ขยายตัวอยู่ในช่วงร้อยละ 1.4 – 2.4 สาขาประมงอยู่ในช่วงร้อยละ (-0.3) – 0.7 สาขาบริการทางการเกษตรขยายตัวอยู่ในช่วงร้อยละ 1.0 – 2.0 และสาขาป่าไม้หดตัวอยู่ในช่วงร้อยละ (-1.2)– 0.2 ซึ่งปัจจัยสำคัญที่คาดว่าจะส่งผลกระทบต่อภาคเกษตร ได้แก่ ปริมาณน้ำต้นทุนเพียงพอต่อการเพาะปลูก ราคาสินค้าเกษตรหลายชนิดอยู่ในเกณฑ์ดี ภาครัฐดำเนินนโยบายปฏิรูปภาคการเกษตรอย่างต่อเนื่อง อาทิ ส่งเสริมการผลิตรูปแบบกลุ่มแปลงใหญ่ที่สอดคล้องกับความต้องการของตลาด การใช้เทคโนโลยีนวัตกรรม การบริหารจัดการน้ำอย่างเป็นระบบ อย่างไรก็ตาม ยังคงมีปัจจัยเสี่ยงที่ไม่สามารถควบคุมได้ โดยเฉพาะผลกระทบที่ได้รับจากการเปลี่ยนแปลงของสภาพภูมิอากาศ (Climate Change) สถานการณ์ภัยแล้งพื้นที่ช่วง โรคแมลงศัตรูพืช โรคระบาดสัตว์ และราคาปัจจัยการผลิตสูง รวมทั้งสถานการณ์ความขัดแย้งทางภูมิรัฐศาสตร์ ที่ยังคงยืดเยื้ออาจส่งผลกระทบต่อภาวะเศรษฐกิจและการส่งออกสินค้าเกษตร

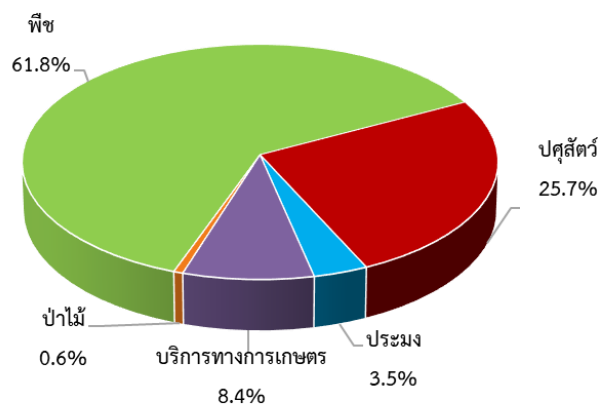


1. ภาพรวมเศรษฐกิจจังหวัด

ผลิตภัณฑ์มวลรวมจังหวัด ณ ราคาประจำปี ของจังหวัดลำปาง ปี 2564 มีมูลค่า 73,161 ล้านบาท ประกอบด้วยภาคเกษตรมีมูลค่า 8,113 ล้านบาท และภาคนอกเกษตรมูลค่า 65,048 ล้านบาท โดยสาขาหลักที่ขับเคลื่อนเศรษฐกิจของจังหวัด ได้แก่ สาขาเหมืองแร่ และเหมืองหิน มีสัดส่วนร้อยละ 15.7 สาขาการผลิต มีสัดส่วนร้อยละ 12.9 สาขาการค้าส่งและค้าปลีก มีสัดส่วนร้อยละ 10.7 สาขาการศึกษา มีสัดส่วนร้อยละ 9.1 สาขาอสังหาริมทรัพย์ มีสัดส่วนร้อยละ 6.4 และสาขาอื่น ๆ มีสัดส่วนรวมกันร้อยละ 34.1

โครงสร้างการผลิตทางการเกษตรที่สำคัญของจังหวัดลำปาง ปี 2566 ได้แก่ สาขาพืช ซึ่งมีสัดส่วนมากที่สุดร้อยละ 61.8 ของผลิตภัณฑ์มวลรวมภาคเกษตร หรือ GPP ภาคเกษตร รองลงมา คือ สาขาปศุสัตว์ สาขาบริการทางการเกษตร สาขาประมง และสาขาป่าไม้ คิดเป็นร้อยละ 25.7 8.4 3.5 และ 0.6 ตามลำดับ

สัดส่วนผลิตภัณฑ์มวลรวมภาคเกษตร ปี 2566 จังหวัดลำปาง

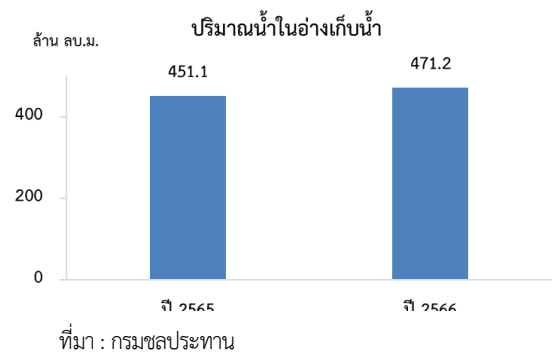


ที่มา : สำนักงานเศรษฐกิจการเกษตรที่ 1

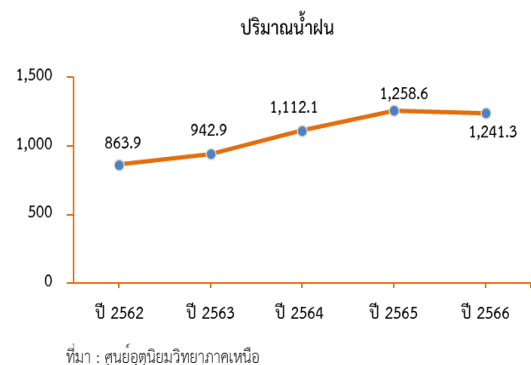
2. ปัจจัยที่เกี่ยวข้องกับการผลิตภาคเกษตร

2.1 สถานการณ์น้ำ

ปริมาณน้ำในอ่างเก็บน้ำสำคัญของจังหวัดลำปาง ปี 2566 ณ วันที่ 1 มกราคม 2567 มีปริมาณเท่ากับ 471.2 ล้านลูกบาศก์เมตร เพิ่มขึ้นจากปีที่ผ่านมา ซึ่งมีปริมาณ 451.1 ล้านลูกบาศก์เมตร หรือเพิ่มขึ้นร้อยละ 4.45



ปริมาณน้ำฝนในจังหวัดลำปาง ปี 2566 มีปริมาณ 1,241.3 มิลลิเมตร ลดลงจากปีที่ผ่านมา ที่มีปริมาณ 1,258.6 มิลลิเมตร หรือลดลงร้อยละ 1.37 ในขณะที่จำนวนวันฝนตก มีจำนวน 101 วัน ลดลงจากช่วงเดียวกันของปีที่ผ่านมา ซึ่งอยู่ที่ 118 วัน หรือลดลงร้อยละ 14.41



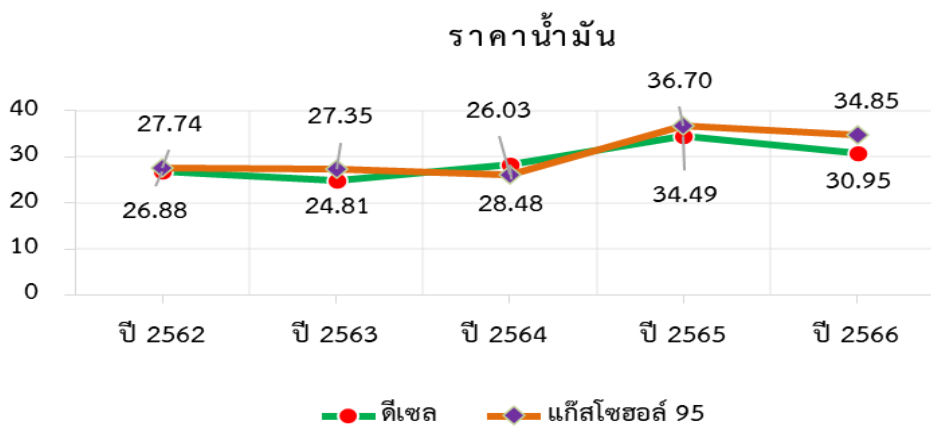


2.2 สถานการณ์ภัยธรรมชาติและโรคระบาด

- สภาพภูมิอากาศเปลี่ยนแปลง (Climate Change) ส่งผลให้เกิด ฝนตกล่าช้า ภาวะฝนทิ้งช่วง และปรากฏการณ์เอลนีโญ
- สถานการณ์การระบาดของโรคพืช และโรคระบาดสัตว์บางชนิด อาทิ โรคใบด่างมันสำปะหลัง ซึ่งยังคงมีการเฝ้าระวังและควบคุมอย่างใกล้ชิด

2.3 ราคาน้ำมัน

ปี 2566 ราคาน้ำมันแก๊สโซฮอล์ 95 ของจังหวัดลำปาง เฉลี่ยอยู่ที่ 34.85 บาทต่อลิตร ลดลงร้อยละ 5.04 จากปีที่ผ่านมา ซึ่งอยู่ที่ 36.70 บาทต่อลิตร ขณะที่ราคาน้ำมันดีเซลเฉลี่ยอยู่ที่ 30.95 บาทต่อลิตร ลดลงร้อยละ 10.26 จากปีที่ผ่านมา ซึ่งอยู่ที่ 34.49 บาทต่อลิตร



ที่มา : บริษัท ปตท. จำกัด (มหาชน)

2.4 ปัจจัยอื่นๆ ที่เกี่ยวข้อง

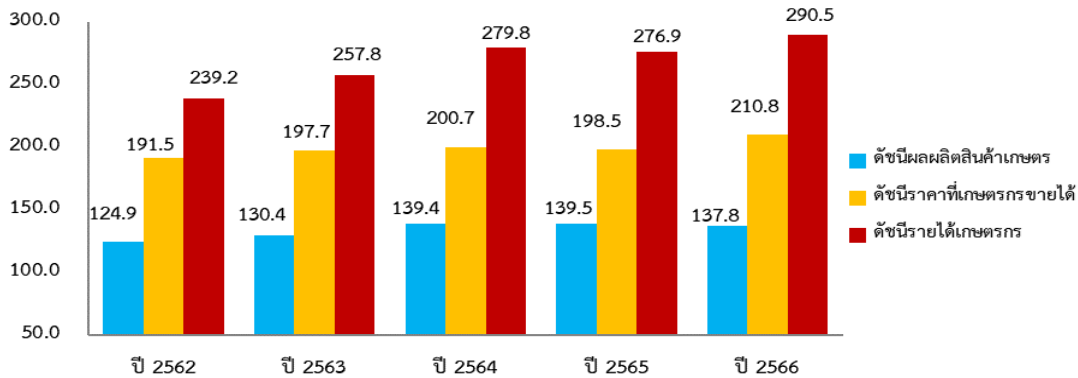
- สถานการณ์ราคาสินค้าเกษตรที่สำคัญหลายชนิดอยู่ในเกณฑ์ดี จูงใจให้เกษตรกรขยายการผลิต
- การขับเคลื่อนนโยบายภาคเกษตร อาทิ การใช้เทคโนโลยีและนวัตกรรม การบริการจัดการสินค้าเกษตร การพัฒนาโครงสร้างพื้นฐานด้านการเกษตร รวมทั้งมาตรการช่วยเหลือต่างๆ ส่งผลดีต่อการผลิตทางการเกษตร
- การบริหารจัดการฟาร์มปศุสัตว์และประมงที่ดี
- ราคาปัจจัยการผลิตหลายชนิด โดยเฉพาะปุ๋ยเคมี และอาหารสัตว์ ยังอยู่ในระดับสูง
- ความขัดแย้งทางภูมิรัฐศาสตร์

3. เครื่องชี้ภาวะเศรษฐกิจการเกษตรจังหวัดลำปาง

3.1 ดัชนีผลผลิตสินค้าเกษตรปี 2566 อยู่ที่ระดับ 137.8 ลดลงร้อยละ 1.22 จากปีที่ผ่านมา ซึ่งอยู่ที่ระดับ 139.5 ส่วนดัชนีราคาที่เกษตรกรขายได้อยู่ที่ระดับ 210.8 เพิ่มขึ้นร้อยละ 6.20 จากปีที่ผ่านมา ซึ่งอยู่ที่ระดับ 198.5 ส่งผลให้ดัชนีรายได้เกษตรกรอยู่ที่ระดับ 290.5 เพิ่มขึ้นร้อยละ 4.90 จากปีที่ผ่านมา ซึ่งอยู่ที่ระดับ 276.9



ดัชนีผลผลิตสินค้าเกษตร ดัชนีราคาที่เกษตรกรขายได้ และดัชนีรายได้เกษตรกร

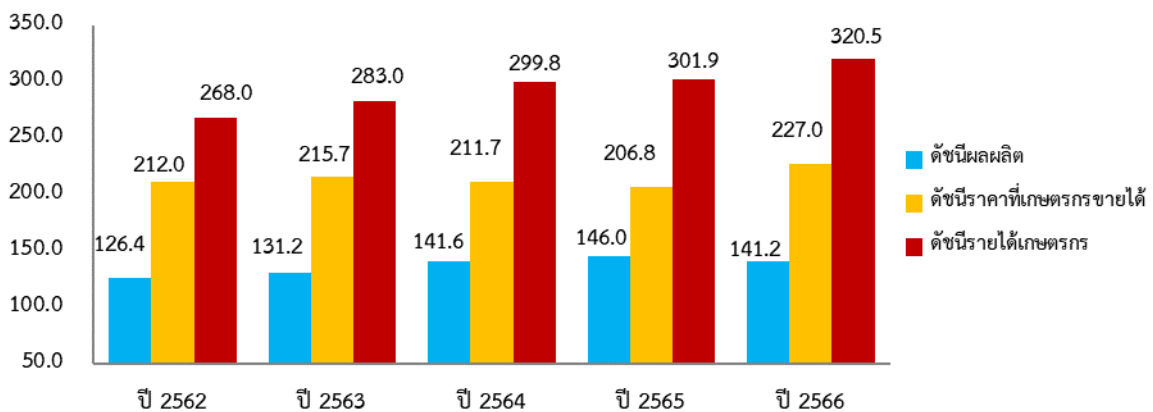


ที่มา : สำนักงานเศรษฐกิจการเกษตรที่ 1

หมายเหตุ : ปีฐานดัชนีปี 2548

3.2 ดัชนีผลผลิตสาขาพืช ปี 2566 อยู่ที่ระดับ 141.2 ลดลงร้อยละ 3.29 จากปีที่ผ่านมา ซึ่งอยู่ที่ระดับ 146.0 ขณะที่ดัชนีราคาพืชที่เกษตรกรขายได้โดยเฉลี่ยอยู่ที่ระดับ 227.0 เพิ่มขึ้นร้อยละ 9.77 จากปีที่ผ่านมา ซึ่งอยู่ที่ระดับ 206.8 ส่งผลให้ดัชนีรายได้ของสาขาพืชเพิ่มขึ้นมาอยู่ที่ระดับ 320.5 หรือเพิ่มขึ้นร้อยละ 6.16 จากปีที่ผ่านมา ซึ่งอยู่ที่ระดับ 301.9

ดัชนีผลผลิตสินค้าเกษตร ดัชนีราคาที่เกษตรกรขายได้ และดัชนีรายได้เกษตรกร สาขาพืช



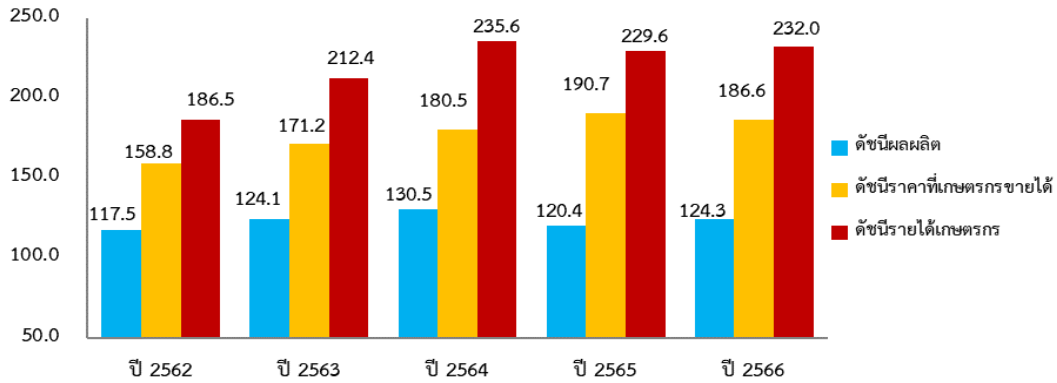
ที่มา : สำนักงานเศรษฐกิจการเกษตรที่ 1

หมายเหตุ : ปีฐานดัชนีปี 2548

3.3 ดัชนีผลผลิตสาขาปศุสัตว์ ปี 2566 อยู่ที่ระดับ 124.3 เพิ่มขึ้นร้อยละ 3.29 จากปีที่ผ่านมา ซึ่งอยู่ที่ระดับ 120.4 ขณะที่ดัชนีราคาสินค้าปศุสัตว์ที่เกษตรกรขายได้โดยเฉลี่ยอยู่ที่ระดับ 186.6 ลดลงร้อยละ 2.18 จากปีที่ผ่านมา ซึ่งอยู่ที่ระดับ 190.7 ส่งผลให้ดัชนีรายได้เกษตรกรสาขาปศุสัตว์อยู่ที่ระดับ 231.9 เพิ่มขึ้นร้อยละ 1.04 จากปีที่ผ่านมา ซึ่งอยู่ที่ระดับ 229.6



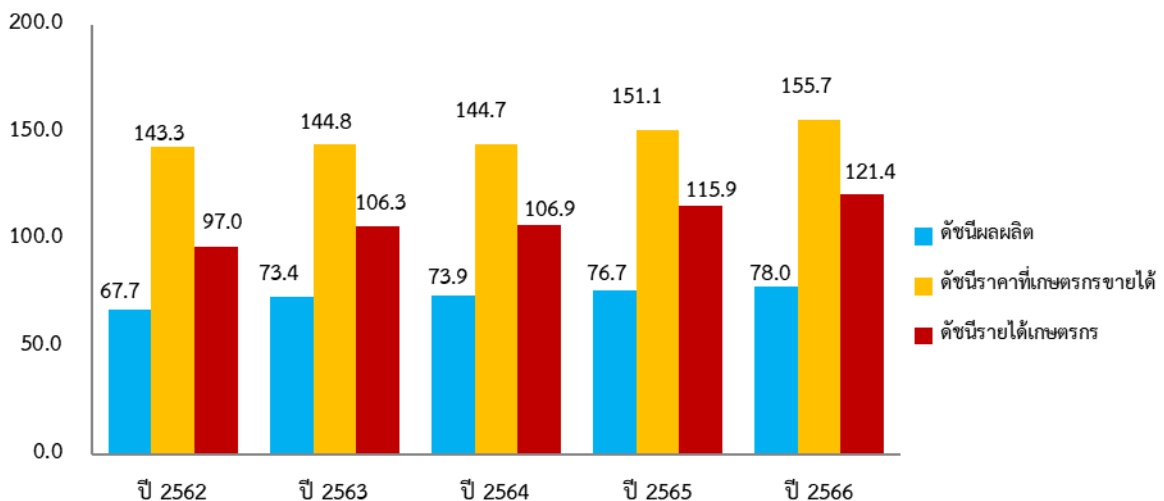
ดัชนีผลผลิตสินค้าเกษตร ดัชนีราคาที่เกษตรกรขายได้ และดัชนีรายได้เกษตรกร สาขาปศุสัตว์



ที่มา : สำนักงานเศรษฐกิจการเกษตรที่ 1
 หมายเหตุ : ปีฐานดัชนีปี 2548

3.4 ดัชนีผลผลิตสาขาประมง ปี 2566 อยู่ที่ระดับ 78.0 เพิ่มขึ้นร้อยละ 1.69 จากปีที่ผ่านมา ซึ่งอยู่ที่ระดับ 76.7 ขณะที่ดัชนีราคาสินค้าประมงที่เกษตรกรขายได้โดยเฉลี่ยอยู่ที่ระดับ 155.7 เพิ่มขึ้นร้อยละ 3.04 จากปีที่ผ่านมา ซึ่งอยู่ที่ระดับ 151.1 ส่งผลให้ดัชนีรายได้เกษตรกรสาขาประมงอยู่ที่ระดับ 121.4 เพิ่มขึ้นร้อยละ 4.79 จากปีที่ผ่านมา ซึ่งอยู่ที่ระดับ 115.9

ดัชนีผลผลิตสินค้าเกษตร ดัชนีราคาที่เกษตรกรขายได้ และดัชนีรายได้เกษตรกร สาขาประมง



ที่มา : สำนักงานเศรษฐกิจการเกษตรที่ 1
 หมายเหตุ : ปีฐานดัชนีปี 2548



4. ภาวะเศรษฐกิจการเกษตร ปี 2566

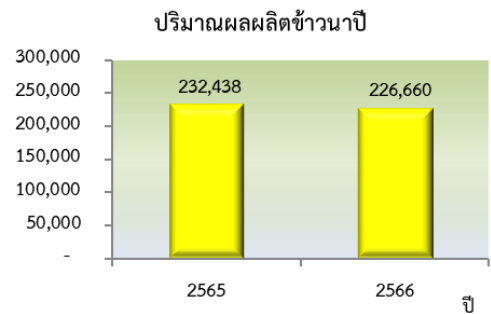
ภาวะเศรษฐกิจการเกษตรของจังหวัดลำปางปี 2566 หดตัวร้อยละ 1.3 เมื่อเทียบกับปีที่ผ่านมา เนื่องจากมีปัจจัยสำคัญที่ส่งผลกระทบต่อภาคเกษตร ได้แก่ สภาพอากาศแปรปรวน ฝนตกล่าช้า ภาวะฝนทิ้งช่วง รวมถึงภาวะฝนตกกระจุกตัว บางพื้นที่เกิดอุทกภัย(น้ำท่วม) ปัจจัยการผลิตมีราคาสูง โรคระบาดทั้งด้านพืชและปศุสัตว์ อย่างไรก็ตามราคาสินค้าเกษตรที่สำคัญอยู่ในเกณฑ์ดีจึงใจให้เกษตรกรขยายการผลิต และการดำเนินนโยบายและมาตรการภาครัฐด้านการส่งเสริม สนับสนุนให้ความช่วยเหลือเกษตรกร โดยสาขาพืช และสาขาบริการทางการเกษตรมีการหดตัว ขณะที่สาขาปศุสัตว์ สาขาประมง และสาขาป่าไม้ขยายตัว รายละเอียดในแต่ละสาขา มีดังนี้

4.1 สาขาพืช ปี 2566 หดตัวร้อยละ 3.2 เมื่อเทียบกับปีที่ผ่านมา โดยผลผลิตพืชที่ลดลง ได้แก่ ข้าวนาปี ข้าวโพดเลี้ยงสัตว์ มันสำปะหลัง สับปะรดโรงงาน กระเทียม ลำไย และกาแฟ ส่วนผลผลิตพืชที่เพิ่มขึ้น ได้แก่ ข้าวนาปรัง

❖ ข้าวนาปี

ภาวะการผลิต

ผลผลิตข้าวนาปี ปี 2566 เท่ากับ 226,660 ตัน ลดลงจากปีที่ผ่านมา ซึ่งมีผลผลิต 232,438 ตัน หรือลดลงร้อยละ 2.49 เนื่องจากสภาพอากาศเปลี่ยนแปลง (Climate Change) เกิดภาวะฝนล่าช้าและฝนทิ้งช่วง ในขณะที่ช่วงก่อนการเก็บเกี่ยว โดยเฉพาะพื้นที่อำเภอสบปราบ ประสบภัยธรรมชาติ (อุทกภัย) มีพื้นที่ประสบภัยได้รับความเสียหายสิ้นเชิง ส่งผลให้ผลผลิตภาพรวมของจังหวัดลดลง



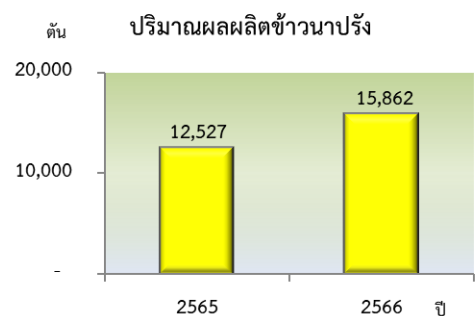
ที่มา : สำนักงานเศรษฐกิจการเกษตรที่ 1

ระดับราคา

ปี 2566 ราคาข้าวเหนียวนาปีพันธุ์ กข 6 ณ ความชื้น 15% ที่เกษตรกรขายได้เฉลี่ยตันละ 11,519 บาท เพิ่มขึ้นจากปีที่ผ่านมาร้อยละ 16.33 ซึ่งมีราคาเฉลี่ยอยู่ที่ตันละ 9,903 บาท เนื่องจากตลาดทั้งในประเทศและต่างประเทศ มีความต้องการผลผลิตอย่างต่อเนื่อง ส่งผลให้ราคาปรับตัวขึ้น

❖ ข้าวนาปรัง

ผลผลิตข้าวนาปรัง ปี 2566 เท่ากับ 15,862 ตัน เพิ่มขึ้นจากปีที่ผ่านมา ซึ่งมีผลผลิต 12,527 ตัน หรือเพิ่มขึ้นร้อยละ 26.62 เนื่องจากการบริหารจัดการน้ำของโครงการชลประทาน ปล่อยน้ำต้นทุนทำให้เพียงพอต่อการเพาะปลูก ประกอบกับพื้นที่เพาะปลูกเพิ่มขึ้น จากเกษตรกรเพิ่มพื้นที่จากพื้นที่เดิมที่เคยทิ้งร้าง



ที่มา : สำนักงานเศรษฐกิจการเกษตรที่ 1

ระดับราคา

ปี 2566 ราคาข้าวเหนียวนาปรังพันธุ์ สันป่าตอง ณ ความชื้น มากกว่า 25% ที่เกษตรกรขายได้เฉลี่ยตันละ 10,541 บาท เพิ่มขึ้นจากปีที่ผ่านมาร้อยละ 19.21 ซึ่งมีราคาเฉลี่ยอยู่ที่ตันละ 8,843 บาท เนื่องจากตลาดทั้งในประเทศและต่างประเทศ มีความต้องการผลผลิตอย่างต่อเนื่อง



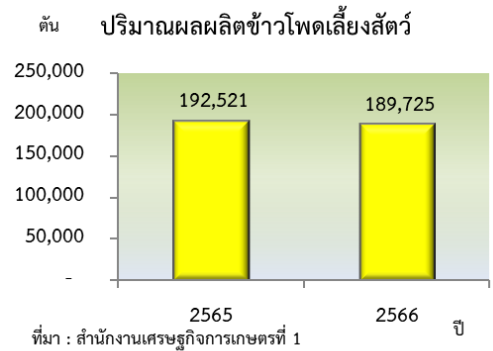
❖ ข้าวโพดเลี้ยงสัตว์

ภาวะการผลิต

ปริมาณผลผลิตข้าวโพดเลี้ยงสัตว์ ในปี 2566 เท่ากับ 189,725 ตัน ลดลงจากปีที่ผ่านมา ซึ่งผลิตได้ 192,521 ตัน หรือลดลงร้อยละ 1.45 เนื่องจากปริมาณน้ำไม่เพียงพอต่อการเจริญเติบโต เกิดภาวะฝนทิ้งช่วง ส่งผลให้ผลผลิตต่อไร่ลดลง

ระดับราคา

ปี 2566 ราคาข้าวโพดเลี้ยงสัตว์ที่เกษตรกรขายได้ ณ ความชื้น 14.5 % เฉลี่ยอยู่ที่กิโลกรัมละ 7.80 บาท โดยลดลงจากปีที่ผ่านมาร้อยละ 2.50 ซึ่งมีราคาเฉลี่ยกิโลกรัมละ 8.00 บาท เนื่องจากผลผลิตทั้งประเทศออกสู่ตลาดเพิ่มขึ้น ส่งผลต่อราคาที่เกษตรกรขายได้ของจังหวัดลำปาง และพื้นที่ภาคเหนือ ลดลง



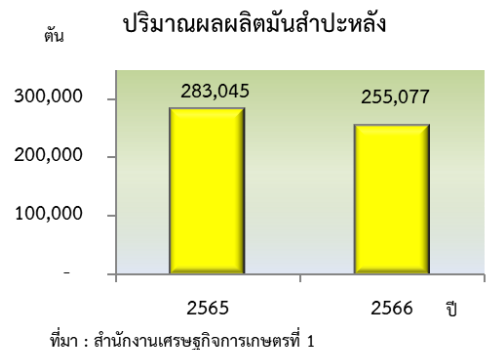
❖ มันสำปะหลัง

ภาวะการผลิต

ปริมาณมันสำปะหลัง ปี 2566 เท่ากับ 255,077 ตัน ลดลงจากปีที่ผ่านมา ซึ่งผลิตได้ 283,045 ตันหรือลดลงร้อยละ 9.88 เนื่องจากปริมาณน้ำไม่เพียงพอต่อการเพาะปลูก เกิดภาวะแล้งในบางพื้นที่บางส่วนไม่ออก ยืนต้นตาย ส่งผลให้ผลผลิตต่อไร่ลดลง

ระดับราคา

ปี 2566 ราคามันสำปะหลังสดคละที่เกษตรกรขายได้เฉลี่ยอยู่ที่กิโลกรัมละ 2.85 บาท โดยเพิ่มขึ้นจากปีที่ผ่านมาร้อยละ 12.65 ซึ่งมีราคาเฉลี่ยกิโลกรัมละ 2.53 บาท เนื่องจากปริมาณผลผลิตลดลงทั้งในจังหวัด และทั้งประเทศ ผลผลิตไม่เพียงพอต่อความต้องการของผู้ประกอบการที่มีอย่างต่อเนื่อง



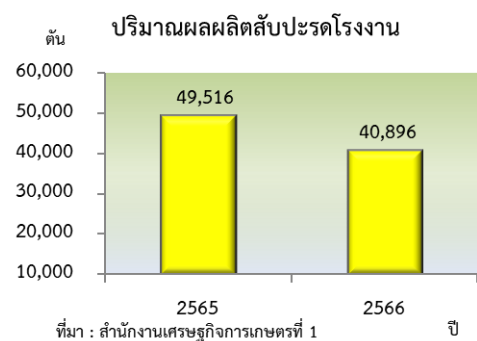
❖ สับปะรดโรงงาน

ภาวะการผลิต

ปริมาณผลผลิตสับปะรดโรงงานในปี 2566 เท่ากับ 40,896 ตัน ลดลงจากปีที่ผ่านมา ซึ่งผลิตได้ 49,516 ตันหรือลดลงร้อยละ 17.41 เนื่องจากปี 2565 ราคาสับปะรดปรับตัวลดลง ผลผลิตล้นตลาด เกษตรกรบางรายไม่สามารถจำหน่ายผลผลิตได้ จึงชะลอการปลูกใหม่ ประกอบกับบางพื้นที่เกษตรกรได้ปรับเปลี่ยนไปปลูกข้าวโพดเลี้ยงสัตว์ซึ่งมีราคาสูงกว่า

ระดับราคา

ปี 2566 ราคาสับปะรดโรงงานที่เกษตรกรขายได้ เฉลี่ยอยู่ที่กิโลกรัมละ 7.67 บาท โดยเพิ่มขึ้นจากปีที่ผ่านมาร้อยละ 9.57 ซึ่งมีราคาเฉลี่ยกิโลกรัมละ 7.00 บาท เนื่องจากผลผลิตออกสู่ตลาดลดลง ในขณะที่โรงงานแปรรูปมีความต้องการอย่างต่อเนื่อง

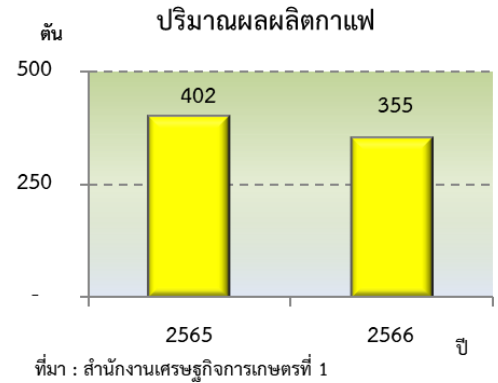




❖ กาแฟ

ภาวะการผลิต

ปริมาณสารกาแฟในปี 2566 เท่ากับ 355 ตัน ลดลงจากปีที่ผ่านมา ซึ่งผลิตได้ 402 ตัน หรือลดลงร้อยละ 11.69 เนื่องจากสภาพภูมิอากาศเปลี่ยนแปลง (Climate Change) ฝนตกกระจุกตัว เกิดความชื้นทำให้ดอกร่วง ส่งผลให้ผลผลิตต่อไร่ลดลง



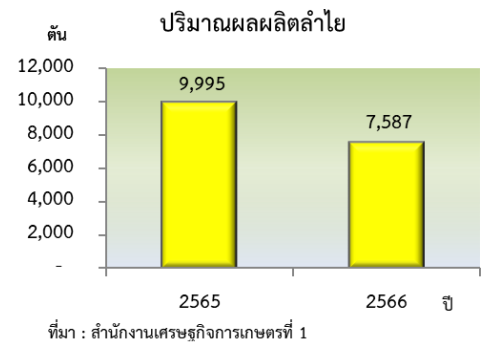
ระดับราคา

ปี 2566 ราคาสารกาแฟ (อาราบิก้า) ที่เกษตรกรขายได้ เฉลี่ยอยู่ที่กิโลกรัมละ 210 บาท โดยเพิ่มขึ้นจากปีที่ผ่านมาร้อยละ 5.00 ซึ่งมีราคาเฉลี่ยกิโลกรัมละ 200 บาท เนื่องจากผลผลิตออกสู่ตลาดลดลง ในขณะที่ตลาดทั้งในจังหวัดและต่างจังหวัดมีความต้องการอย่างต่อเนื่อง

❖ ลำไย

ภาวะการผลิต

ปริมาณผลผลิตลำไยปี 2566 เท่ากับ 7,587 ตัน ลดลงจากปีที่ผ่านมา ซึ่งมีผลผลิต 9,995 ตัน หรือเพิ่มขึ้นร้อยละ 24.09 เนื่องจากราคาจากปี 2565 ไม่จูงใจให้เกษตรกรดูแลรักษา ประกอบกับภาวะฝนทิ้งช่วงและสภาพอากาศไม่เอื้ออำนวยทำให้การติดผลลดลง ส่งผลให้ผลผลิตต่อไร่และผลผลิตรวมลดลง



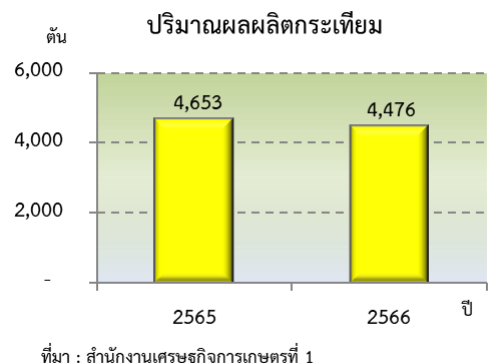
ระดับราคา

ปี 2566 ราคาลำไยร่วงเกรด A (พันธุ์อีดอ) ที่เกษตรกรขายได้เฉลี่ยกิโลกรัมละ 17.21 บาท โดยเพิ่มขึ้นจากปีที่ผ่านมาร้อยละ 40.49 ซึ่งมีราคาเฉลี่ยกิโลกรัมละ 12.25 บาท เนื่องจากผลผลิตออกสู่ตลาดลดลง โดยเฉพาะแหล่งผลิตที่สำคัญจังหวัดเชียงใหม่ และลำพูน ปริมาณผลผลิตลดลง ในขณะที่ผู้ประกอบการมีความต้องการผลผลิตอย่างต่อเนื่อง

❖ กระเทียม

ภาวะการผลิต

ปริมาณผลผลิตกระเทียมแห้ง 90 วัน ในปี 2566 เท่ากับ 4,476 ตัน ลดลงจากปีที่ผ่านมา ซึ่งผลิตได้ 4,653 ตัน หรือลดลงร้อยละ 3.80 เนื่องจากเนื้อที่เพาะปลูกลดลง จากราคาปัจจัยการผลิตสูง ได้แก่ พันธุ์ และปุ๋ยเคมี ทำให้เกษตรกรปรับเปลี่ยนไปปลูกพืชอื่น เช่น ข้าวโพดหวาน



ระดับราคา

ปี 2566 ราคากระเทียมสดคละ ที่เกษตรกรขายได้เฉลี่ยอยู่ที่กิโลกรัมละ 22.15 บาท โดยเพิ่มขึ้นจากปีที่ผ่านมาร้อยละ 88.83 ซึ่งมีราคาเฉลี่ยกิโลกรัมละ 11.73 บาท เนื่องจากผลผลิตออกสู่ตลาดลดลง โดยเฉพาะแหล่งผลิตที่สำคัญของประเทศ ได้แก่ จังหวัดเชียงใหม่ และแม่ฮ่องสอน ลดพื้นที่การปลูกจากต้นทุนการผลิตสูง ในขณะที่ตลาดมีความต้องการอย่างต่อเนื่อง

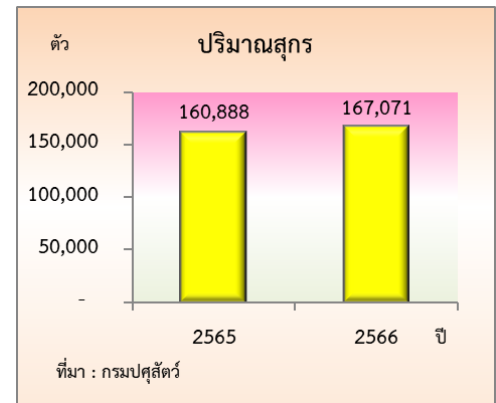


4.2 สาขาปศุสัตว์ ปี 2566 ขยายตัวร้อยละ 2.0 เมื่อเทียบกับปีที่ผ่านมา โดยผลผลิตปศุสัตว์ที่เพิ่มขึ้น ได้แก่ สุกร โคเนื้อ และกระบือ ส่วนผลผลิตปศุสัตว์ที่ลดลง ได้แก่ ไก่เนื้อ

❖ สุกร

ภาวะการผลิต

ปริมาณการผลิตสุกรมีชีวิตปี 2566 มีจำนวน 167,071 ตัว เพิ่มขึ้นจากปีที่ผ่านมา ที่มีปริมาณการผลิต 160,888 ตัว หรือเพิ่มขึ้นร้อยละ 3.84 เนื่องจากเกษตรกรเพิ่มกำลังการผลิตจากฟาร์มเดิม รวมถึงมีการบริหารจัดการฟาร์มตามมาตรฐาน GFM สู่มาตรฐาน GAP ส่งผลให้มีการเพิ่มสุกรขุน และแม่พันธุ์ เพื่อเข้าหลักเกณฑ์ของมาตรฐาน GAP



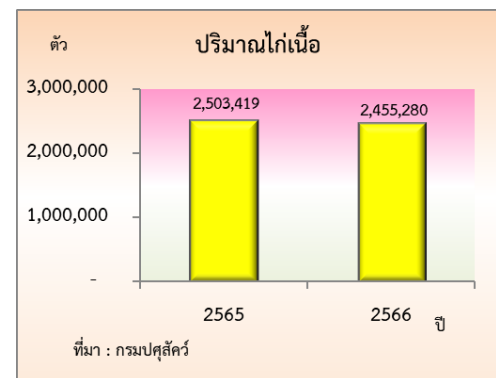
ระดับราคา

ปี 2566 ราคาสุกรน้ำหนักต่ำกว่า 100 กิโลกรัม ที่เกษตรกรขายได้เฉลี่ยอยู่ที่กิโลกรัมละ 85.83 บาท โดยลดลงจากปีที่ผ่านมา ร้อยละ 5.06 ซึ่งมีราคาเฉลี่ยกิโลกรัมละ 90.40 บาท เนื่องจากเกิดการลักลอกนำเข้าสุกรชำแหละ ทำให้ปริมาณผลผลิตสุกรในประเทศเพิ่มขึ้น ส่งผลให้ราคาลดลง

❖ ไก่เนื้อ

ภาวะการผลิต

ปริมาณการผลิตไก่เนื้อปี 2566 มีจำนวน 2,455,280 ตัว ลดลงจากปีที่ผ่านมา ที่มีปริมาณการผลิต 2,503,419 ตัว หรือลดลงร้อยละ 1.92 เนื่องจากราคาปัจจัยการผลิตสูง เช่น อาหารสัตว์ ส่งผลให้เกษตรกรรายย่อยปรับลดการผลิต



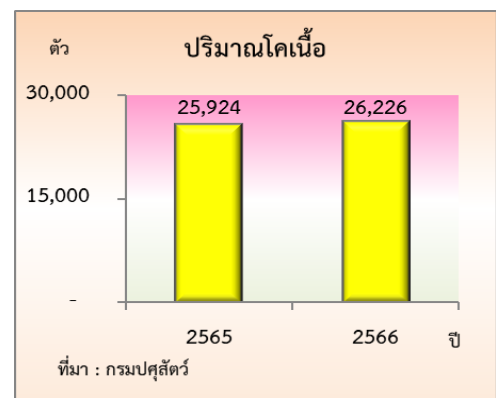
ระดับราคา

ในปี 2566 ราคาไก่เนื้อที่เกษตรกรขายได้เฉลี่ยอยู่ที่กิโลกรัมละ 44.79 บาท โดยเพิ่มขึ้นจากปีที่ผ่านมา ร้อยละ 1.08 ซึ่งมีราคาเฉลี่ยอยู่ที่กิโลกรัมละ 44.31 บาท เนื่องจากราคาปรับตัวเพิ่มขึ้นเล็กน้อยตามความต้องการของตลาดที่มีอย่างต่อเนื่อง

❖ โคเนื้อ

ภาวะการผลิต

ปริมาณการผลิตโคเนื้อมีชีวิตปี 2566 มีจำนวน 26,226 ตัว เพิ่มขึ้นจากปีที่ผ่านมา ที่มีปริมาณการผลิต 25,924 ตัว หรือเพิ่มขึ้นร้อยละ 1.16 เนื่องจากนโยบายส่งเสริมการเลี้ยงโคเนื้อของภาครัฐที่มีอย่างต่อเนื่อง



ระดับราคา

ในปี 2566 ราคาโคเนื้อเฉลี่ยอยู่ที่ตัวละ 28,500 บาท โดยลดลงจากปีที่ผ่านมา ร้อยละ 1.72 ซึ่งมีราคาเฉลี่ยตัวละ 29,000 บาท เนื่องจากมีการลักลอกนำเข้าโคเนื้อมีชีวิต ปริมาณโคเนื้อในตลาดเพิ่มขึ้น ส่งผลให้ราคาลดลง



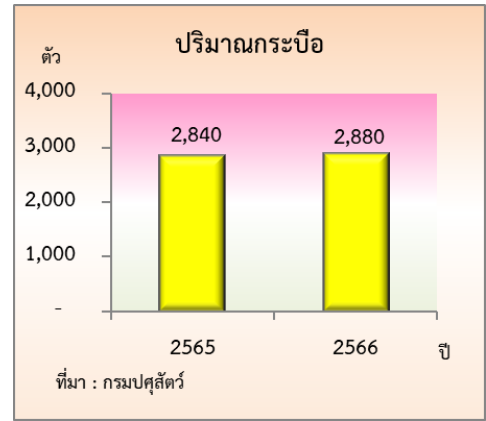
❖ กระบือ

ภาวะการผลิต

ปริมาณการผลิตกระบือปี 2566 มีจำนวน 2,880 ตัว เพิ่มขึ้นจากปีที่ผ่านมา ที่มีปริมาณการผลิต 2,840 ตัว หรือเพิ่มขึ้นร้อยละ 1.41 เนื่องจากราคาอยู่ในเกณฑ์ดี เกษตรกรเพิ่มการเลี้ยง โดยซื้อกระบือจากต่างจังหวัดมาเลี้ยงเป็นอาชีพเสริม และผลิตลูกพันธุ์ชาย

ระดับราคา

ในปี 2566 ราคากระบือเฉลี่ยอยู่ที่ตัวละ 25,600 บาท โดยเพิ่มขึ้นจากปีที่ผ่านมา ร้อยละ 0.79 ซึ่งมีราคาเฉลี่ยตัวละ 25,400 บาท เนื่องจากความต้องการของผู้บริโภคในจังหวัดเพิ่มขึ้น ประกอบกับมีการควบคุมการเคลื่อนย้ายกระบือในพื้นที่อย่างเข้มงวดเพื่อหลีกเลี่ยงโรคระบาด



4.3 สาขาประมง ปี 2566 ขยายตัวร้อยละ 3.8 เมื่อเทียบกับปีที่ผ่านมา โดยผลผลิตประมงที่เพิ่มขึ้น ได้แก่ ประมงน้ำจืดเพาะเลี้ยง และประมงน้ำจืดจากแหล่งน้ำธรรมชาติ

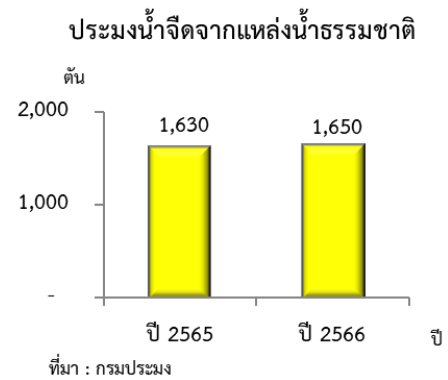
❖ ประมงน้ำจืดจากแหล่งน้ำธรรมชาติ

ภาวะการผลิต

ผลผลิตประมงน้ำจืดจากแหล่งน้ำธรรมชาติ ปี 2566 เท่ากับ 1,650 ตัน เพิ่มขึ้นจากปีที่ผ่านมา ซึ่งมีผลผลิต 1,630 ตัน หรือเพิ่มขึ้นร้อยละ 1.23 เนื่องจากการดำเนินโครงการปล่อยพันธุ์สัตว์น้ำและเพิ่มผลผลิตสัตว์น้ำ ในพื้นที่แหล่งน้ำธรรมชาติ ส่งผลให้ปริมาณผลผลิตแหล่งน้ำธรรมชาติเพิ่มขึ้น

ระดับราคา

ปี 2566 ราคาประมงน้ำจืดจากแหล่งน้ำธรรมชาติที่เกษตรกรขายได้ เฉลี่ยกิโลกรัมละ 60.00 บาท โดยเพิ่มขึ้นจากปีที่ผ่านมา ร้อยละ 6.01 ซึ่งมีราคาเฉลี่ยกิโลกรัมละ 56.60 บาท เนื่องจากราคาปรับตัวตามราคาตลาด ซึ่งเป็นราคาผลผลิตนำเข้าจากจังหวัดใกล้เคียง เช่น จังหวัดเชียงราย และพะเยา



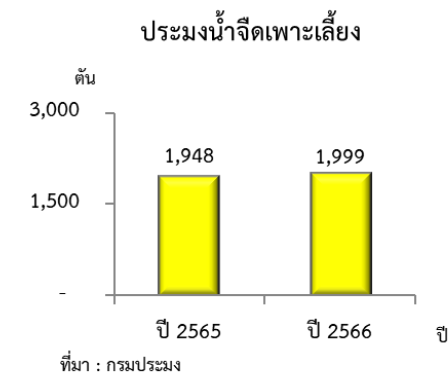
❖ ประมงน้ำจืดเพาะเลี้ยง

ภาวะการผลิต

ผลผลิตประมงน้ำจืดเพาะเลี้ยง ปี 2566 เท่ากับ 1,999 ตัน เพิ่มขึ้นจากปีที่ผ่านมา ซึ่งมีผลผลิต 1,948 ตัน หรือเพิ่มขึ้นร้อยละ 2.63 เนื่องจาก ในปี 2566 ภาครัฐดำเนินการส่งเสริมการเลี้ยงสัตว์น้ำจืดเพื่อยังชีพแก่เกษตรกรภายในจังหวัด ทำให้ปริมาณผลผลิตรวมเพิ่มขึ้น

ระดับราคา

ปี 2566 ราคาประมงน้ำจืดเพาะเลี้ยงที่เกษตรกรขายได้ เฉลี่ยกิโลกรัมละ 63.00 บาท โดยเพิ่มขึ้นจากปีที่ผ่านมา ร้อยละ 3.28 ซึ่งมีราคาเฉลี่ยกิโลกรัมละ 61.00 บาท เนื่องจากราคาปรับตัวตามราคาตลาด ซึ่งเป็นราคาผลผลิตนำเข้าจากจังหวัดใกล้เคียง เช่น จังหวัดเชียงราย และพะเยา





4.4 สาขาบริการการเกษตร ปี 2566 หดตัวร้อยละ 0.8 เมื่อเทียบกับปีที่ผ่านมา เนื่องจากกิจกรรมการเตรียมดินและการเก็บเกี่ยวเช่น ข้าวนาปี ข้าวโพดเลี้ยงสัตว์ กระทบ และมันสำปะหลัง ลดลง



4.5 สาขาป่าไม้ ปี 2566 ขยายตัวร้อยละ 4.6 เมื่อเทียบกับปีที่ผ่านมา เนื่องจากแผนการตัดไม้ขององค์การอุตสาหกรรมป่าไม้ (อ.อ.ป.) เพิ่มขึ้น

5. แนวโน้มภาวะเศรษฐกิจการเกษตร ปี 2567

ภาวะเศรษฐกิจการเกษตรจังหวัดลำปาง ในปี 2567 คาดว่าขยายตัวอยู่ในช่วงร้อยละ 0.2 – 1.2 เมื่อเทียบกับปีที่ผ่านมา เนื่องจากปัจจัยสนับสนุน อาทิ ปริมาณน้ำต้นทุนเพียงพอต่อการเพาะปลูก ราคาสินค้าเกษตรหลายชนิดอยู่ในเกณฑ์ดี ภาครัฐดำเนินนโยบายปฏิรูปภาคการเกษตรอย่างต่อเนื่อง อาทิ ส่งเสริมการผลิตรูปแบบกลุ่มแปลงใหญ่ที่สอดคล้องกับความต้องการของตลาด การใช้เทคโนโลยีนวัตกรรม การบริหารจัดการน้ำอย่างเป็นระบบ อย่างไรก็ตาม ยังมีปัจจัยเสี่ยงที่ไม่สามารถควบคุมได้ โดยเฉพาะผลกระทบที่ได้รับจากการเปลี่ยนแปลงของสภาพภูมิอากาศ (Climate Change) สถานการณ์ภัยแล้งฝนทิ้งช่วง โรคแมลงศัตรูพืช โรคระบาดสัตว์ และราคาปัจจัยการผลิตสูง รวมทั้งสถานการณ์ความขัดแย้งทางภูมิรัฐศาสตร์ ที่ยังคงยืดเยื้ออาจส่งผลกระทบต่อภาวะเศรษฐกิจและการส่งออกสินค้าเกษตร โดยสาขาพืช สาขาปศุสัตว์ และสาขาบริการทางการเกษตร ยังคงขยายตัว ส่วนสาขาประมง และสาขาป่าไม้ มีการหดตัวรายละเอียดในแต่ละสาขา มีดังนี้

5.1 สาขาพืช ในปี 2567 คาดว่าจะขยายตัวอยู่ในช่วงร้อยละ 1.0 – 1.1 เมื่อเทียบกับปีที่ผ่านมา เนื่องจากคาดว่าปริมาณผลผลิตสินค้าพืชที่สำคัญเพิ่มขึ้น ได้แก่ ข้าวนาปรัง ข้าวนาปรัง มันสำปะหลัง เนื่องจากราคาที่เกษตรกรขายได้ยังอยู่ในเกณฑ์ดีจึงให้เกษตรกรทำการเพาะปลูก ข้าวโพดเลี้ยงสัตว์ เนื่องจากผู้ประกอบการมีความต้องการจากอุตสาหกรรมการผลิตอาหารสัตว์อย่างต่อเนื่อง สับปะรด และกาแฟ เนื่องจากราคาอยู่ในเกณฑ์ดีจึงให้เกษตรกรดูแลผลผลิต รวมทั้งผู้ประกอบการมีความต้องการผลผลิตอย่างต่อเนื่อง สำหรับสินค้าที่คาดว่าจะมีปริมาณผลผลิตลดลง ได้แก่ กระทบ เนื่องจากต้นทุนการผลิตสูง เกษตรกรปรับเปลี่ยนไปปลูกพืชอื่นทดแทน ลำไย คาดว่าสภาพภูมิอากาศแปรปรวน สภาพอากาศไม่เอื้ออำนวยต่อการติดดอกออกผล

5.2 สาขาปศุสัตว์ ในปี 2567 คาดว่าจะขยายตัวอยู่ในช่วงร้อยละ 1.4 – 2.4 เมื่อเทียบกับปีที่ผ่านมา เนื่องจากคาดว่าปริมาณผลผลิตสินค้าปศุสัตว์ที่สำคัญมีแนวโน้มเพิ่มขึ้น ได้แก่ ไก่เนื้อ ผลผลิตเพิ่มขึ้นเพื่อรองรับความต้องการบริโภคที่ขยายตัว ประกอบกับภาครัฐมีมาตรการควบคุมป้องกันและเฝ้าระวังโรคระบาดอย่างมีประสิทธิภาพ สุกร เนื่องจากเกษตรกรกลับมาเลี้ยง จากภาครัฐมีมาตรการควบคุมป้องกันและเฝ้าระวังโรคระบาดอย่างมีประสิทธิภาพ โคเนื้อ เนื่องจากคาดการณ์เพิ่มขึ้นจากนโยบายการส่งเสริมการเลี้ยงโคเนื้อของภาครัฐ และกระบือ เนื่องจากมีเกษตรกรที่เลี้ยงกระบือเพิ่มมากขึ้น โดยซื้อกระบือจากต่างจังหวัดมาเลี้ยงเป็นอาชีพเสริมและผลิตลูกพันธุ์ขาย

5.3 สาขาประมง ในปี 2567 คาดว่าจะอยู่ในช่วงร้อยละ (-0.3) – 0.7 เมื่อเทียบกับปีที่ผ่านมา เนื่องจากภาครัฐยังคงมีการส่งเสริมโครงการการเลี้ยงสัตว์น้ำจืดเพื่อยังชีพอย่างต่อเนื่อง ส่งผลให้ปริมาณผลผลิตเพิ่มขึ้น อย่างไรก็ตามยังคงเฝ้าระวังปรากฏการณ์เอลนีโญ ซึ่งส่งผลกับปริมาณน้ำในอ่างเก็บน้ำและแหล่งน้ำธรรมชาติ ซึ่งส่งผลกระทบต่อการเพาะเลี้ยงสัตว์น้ำจืด

5.4 สาขาบริการทางการเกษตร ในปี 2567 คาดว่าขยายตัวอยู่ในช่วงร้อยละ 1.0 – 2.0 เมื่อเทียบกับปีที่ผ่านมา คาดว่ากิจกรรมการจ้างเตรียมดิน และเก็บเกี่ยวผลผลิตเพิ่มขึ้น จากพื้นที่การผลิตข้าวนาปี ข้าวนาปรัง และมันสำปะหลัง

5.5 สาขาป่าไม้ ในปี 2567 คาดว่าอยู่ในช่วงร้อยละ (-1.2) – 0.2 เมื่อเทียบกับปีที่ผ่านมา เนื่องจากการบริหารจัดการไม้ตามแผนการตัดไม้ขององค์การอุตสาหกรรมป่าไม้มีแผนลดปริมาณการผลิตลง



ตารางที่ 1 อัตราการเติบโตของผลิตภัณฑ์มวลรวมภาคเกษตรจังหวัดลำปาง

หน่วย : ร้อยละ

สาขา	ปี 2566	ปี 2567
ภาคเกษตร	(- 1.3)	0.2 – 1.2
พืช	(-3.2)	0.1 – 1.1
ปศุสัตว์	2.0	1.4 – 2.4
ประมง	1.4	(-0.3) – 0.7
บริการทางการเกษตร	(-0.8)	1.0 – 2.0
ป่าไม้	4.6	(-1.2) – 0.2

ที่มา : สำนักงานเศรษฐกิจการเกษตรที่ 1

ตารางที่ 2 ผลผลิตสินค้าเกษตรที่สำคัญ (ปีปฏิทิน)

หน่วย : ตัน

สินค้า	ปี 2565	ปี 2566	อัตราการเปลี่ยนแปลง (ร้อยละ)
ข้าวนาปี	232,438	226,660	-2.49
ข้าวนาปรัง	12,527	15,862	26.62
ข้าวโพดเลี้ยงสัตว์	192,521	189,725	-1.45
มันสำปะหลัง	283,045	255,077	-9.88
สับปะรดโรงงาน	49,516	40,896	-17.41
กาแฟ	402	355	-11.69
ลำไย	9,995	7,587	-24.09
กระเทียม	4,653	4,476	-3.80
สุกร (ตัว) ^{1/}	160,888	167,071	3.84
ไก่เนื้อ (ตัว) ^{1/}	2,503,419	2,455,280	-1.92
โคเนื้อ (ตัว) ^{1/}	25,924	26,226	1.16
กระบือ (ตัว) ^{1/}	2,840	2,880	1.41
ประมงน้ำจืดจากแหล่งน้ำธรรมชาติ ^{2/}	1,630	1,650	1.23
ประมงน้ำจืดเพาะเลี้ยง ^{2/}	1,948	1,999	2.63

ที่มา : สำนักงานเศรษฐกิจการเกษตรที่ 1

หมายเหตุ : ^{1/} กรมปศุสัตว์

^{2/} กรมประมง



ตารางที่ 3 ราคาสินค้าเกษตรที่เกษตรกรขายได้

หน่วย : บาท/กิโลกรัม

สินค้า	ปี 2565	ปี 2566	อัตราการเปลี่ยนแปลง (ร้อยละ)
ข้าวเหนียวนาปีพันธุ์ กข 6 ณ ความชื้น 15% (บาท/ตัน)	9,903	11,519	16.33
ข้าวเหนียวนาปีพันธุ์ กข 6 ณ ความชื้น > 25% (บาท/ตัน)	8,843	10,541	19.21
ข้าวโพดเลี้ยงสัตว์ ณ ความชื้น 14.5%	8.00	7.80	-2.50
มันสำปะหลังสดคละ	2.53	2.85	12.65
สับปะรดโรงงาน	7.00	7.67	9.57
กาแฟ (สารกาแฟอาราบิก้า)	200	210	5.00
ลำไยร่วงเกรด A (พันธุ์อีดอ)	12.25	17.21	40.49
กระเทียมสดคละ	11.73	22.15	88.83
สุกร น้ำหนักต่ำกว่า 100 กิโลกรัม	90.4	85.83	-5.06
ไก่เนื้อ ^{2/}	44.31	44.79	1.08
โคเนื้อ (บาท/ตัว) ^{2/}	29,000	28,500	-1.72
กระบือ (บาท/ตัว) ^{2/}	25,400	25,600	0.79
ประมงน้ำจืดจากแหล่งน้ำธรรมชาติ ^{2/}	56.60	60.00	6.01
ประมงน้ำจืดเพาะเลี้ยง ^{2/}	61.00	63.00	3.28

ที่มา : สำนักงานเศรษฐกิจการเกษตรที่ 1

หมายเหตุ : ^{1/} กรมปศุสัตว์

^{2/} กรมประมง

จัดทำโดย

สำนักงานเศรษฐกิจการเกษตรที่ 1

ภายในบริเวณสถานีพัฒนาที่ดินเชียงใหม่ ตำบลตอนแก้ว อำเภอแมริม จังหวัดเชียงใหม่ 50180

โทรศัพท์ 0-5312-1318 E-mail : zone1@oae.go.th