



รายงานภาวะเศรษฐกิจการเกษตร จังหวัดลำพูน

ภาวะเศรษฐกิจการเกษตรปี 2566 และแนวโน้มปี 2567 จังหวัดลำพูน

ROAE Outlook

ภาวะเศรษฐกิจการเกษตร

หน้า

1. ภาพรวมเศรษฐกิจจังหวัด.....	2
2. ปัจจัยที่เกี่ยวข้องกับการผลิตภาคเกษตร	2
2.1 ราคาน้ำมัน	
2.2 สถานการณ์น้ำ	
2.3 สถานการณ์โรคระบาด	
3. เครื่องชี้ทางด้านเศรษฐกิจการเกษตร.....	4
4. ภาวะเศรษฐกิจการเกษตรปี 2566.....	6
สาขาพืช	
สาขาปศุสัตว์	
สาขาประมง	
สาขาป่าไม้	
สาขาบริการทางการเกษตร	
5. แนวโน้มเศรษฐกิจการเกษตรปี 2567.....	11
สาขาพืช	
สาขาปศุสัตว์	
สาขาประมง	
สาขาป่าไม้	
สาขาบริการทางการเกษตร	
ตารางที่ 1 อัตราการขยายตัวของผลิตภัณฑ์	
มวลรวมภาคเกษตร จ. ลำพูน...	12
ตารางที่ 2 ผลผลิตสินค้าเกษตรที่สำคัญ	
(ปีปฏิทิน).....	13
ตารางที่ 3 ราคาที่เกษตรกรขายได้ของสินค้า	
เกษตรที่สำคัญ.....	14

ภาวะเศรษฐกิจการเกษตร ปี 2566 มีการหดตัวร้อยละ 0.3 เมื่อเทียบกับปีที่ผ่านมา โดยสาขาประมงหดตัวร้อยละ 5.7 สาขาพืชหดตัวร้อยละ 2.9 สาขาบริการทางการเกษตรหดตัวร้อยละ 2.7 และสาขาป่าไม้หดตัวร้อยละ 1.3 ในขณะที่สาขาปศุสัตว์ขยายตัวร้อยละ 6.4 โดยปัจจัยสำคัญที่ส่งผลกระทบต่อภาคเกษตร ได้แก่ สภาพอากาศแปรปรวน ฤดูฝนที่มาล่าช้ามีปริมาณน้ำฝนน้อย และมีฝนทิ้งช่วงทำให้เกิดภาวะแห้งแล้งกระทบต่อการเจริญเติบโตและความสมบูรณ์ของสินค้าเกษตร และปัจจัยการผลิตที่ยังคงอยู่ในระดับสูงที่ทำให้ต้นทุนการผลิตของเกษตรกรเพิ่มขึ้น ส่งผลให้ดัชนีผลผลิตสินค้าเกษตรปี 2566 เพิ่มขึ้นร้อยละ 0.3 เมื่อเทียบกับปีที่ผ่านมา เป็นผลมาจากสาขาปศุสัตว์ที่มีปริมาณผลผลิตเพิ่มขึ้น ได้แก่ สุกร ไก่เนื้อ และไข่ไก่ ในขณะที่ดัชนีราคาสินค้าเกษตรเพิ่มขึ้นร้อยละ 17.5 ส่งผลให้ดัชนีรายได้ภาคเกษตรเพิ่มขึ้นร้อยละ 17.9

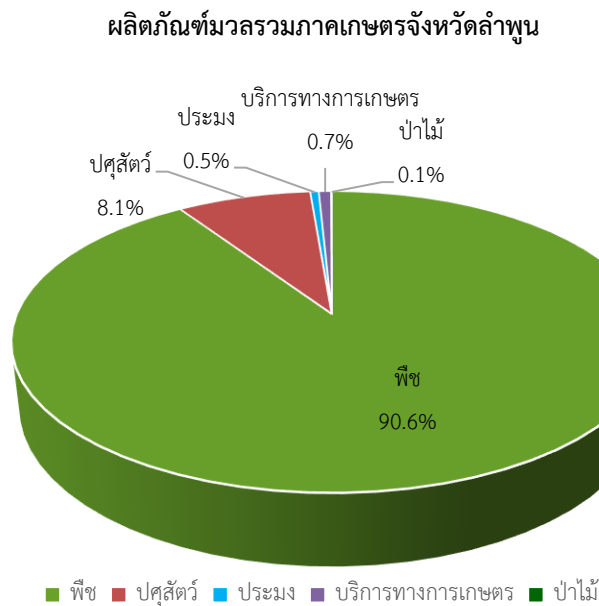
แนวโน้มเศรษฐกิจการเกษตรปี 2567 คาดว่าจะขยายตัวอยู่ในช่วงร้อยละ 2.1 – 3.1 เมื่อเทียบกับปีที่ผ่านมา โดยสาขาพืชขยายตัวอยู่ในช่วงร้อยละ 2.9 – 3.9 สาขาประมงขยายตัวอยู่ในช่วงร้อยละ 1.9 – 2.9 สาขาบริการทางการเกษตรขยายตัวอยู่ในช่วงร้อยละ 0.2 – 1.2 สาขาปศุสัตว์ขยายตัวอยู่ในช่วงร้อยละ 0.0 – 1.0 และสาขาป่าไม้คาดว่าจะหดตัวอยู่ในช่วงร้อยละ (-1.4) – (-0.4) ตามลำดับ โดยปัจจัยสนับสนุนที่ส่งผลกระทบต่อภาคเกษตร ได้แก่ การดำเนินนโยบายของภาครัฐที่ขับเคลื่อนด้านการเกษตร ตลาดนำ นวัตกรรมเสริมเพิ่มรายได้ การพัฒนาระบบโลจิสติกส์สินค้าเกษตร การบริหารจัดการทรัพยากรน้ำทั้งระบบเพื่อรองรับสถานการณ์ภัยแล้งและน้ำท่วม การสนับสนุนการเข้าถึงและใช้ประโยชน์ข้อมูลขนาดใหญ่ (Big Data) เพื่อการวางแผน ฝ้าระวัง เตือนภัย ตลอดจนระบบประกันภัยและการรองรับความเสี่ยงต่าง ๆ อีกทั้งราคาสินค้าเกษตรหลายชนิดในปีที่ผ่านมาอยู่ในเกณฑ์ดี ประกอบกับตลาดในประเทศยังมีความต้องการสินค้าเกษตรเพิ่มขึ้นจากภาคบริการและการท่องเที่ยวที่ขยายตัวเพิ่มขึ้นอย่างต่อเนื่อง อย่างไรก็ตาม ยังมีปัจจัยเสี่ยงและสถานการณ์สำคัญที่ต้องติดตาม ได้แก่ ปรากฏการณ์เอลนีโญที่คาดว่าจะยังส่งผลทำให้เกิดภัยแล้งที่รุนแรงส่งผลกระทบต่อพื้นที่และผลผลิตทางการเกษตร สถานการณ์ความเสี่ยงของการเกิดโรคระบาดในพืชและสัตว์ รวมถึงราคาปัจจัยการผลิตที่ยังคงอยู่ในระดับสูงที่ส่งผลกระทบต่อต้นทุนการผลิตของเกษตรกร



1. ภาพรวมเศรษฐกิจภาคเหนือ

ผลิตภัณฑ์มวลรวมจังหวัด ณ ราคาประจำปี ของจังหวัดลำพูน ปี 2564 มีมูลค่า 88,614 ล้านบาท ประกอบด้วยภาคเกษตร มูลค่า 12,488 ล้านบาท และภาคนอกเกษตรมูลค่า 76,126 ล้านบาท โดยมีสาขาเกษตรกรรม การป่าไม้ และการประมง คิดเป็นสัดส่วนร้อยละ 14.1 สาขาอุตสาหกรรม มีสัดส่วนร้อยละ 53.3 สาขาค้าส่ง ค้าปลีก การซ่อมแซมรถยนต์และจักรยานยนต์ มีสัดส่วนร้อยละ 12.0 สาขาทางการเงินและการประกันภัย มีสัดส่วนร้อยละ 3.2 สาขาการศึกษา มีสัดส่วนร้อยละ 2.9 และสาขาอื่นๆ มีสัดส่วนร้อยละ 14.5 (สำนักงานสภาพัฒนาการเศรษฐกิจและสังคมแห่งชาติ, 2564)

โครงสร้างการผลิตทางการเกษตรที่สำคัญของจังหวัดลำพูน ปี 2566 ได้แก่ สาขาพืช ซึ่งมีสัดส่วนมากที่สุดร้อยละ 90.6 ของผลิตภัณฑ์มวลรวมภาคเกษตร หรือ GPP ภาคเกษตร รองลงมา คือ สาขาปศุสัตว์ สาขาบริการทางการเกษตร สาขาประมง และสาขาป่าไม้ คิดเป็นร้อยละ 8.1 0.7 0.5 และ 0.1 ตามลำดับ

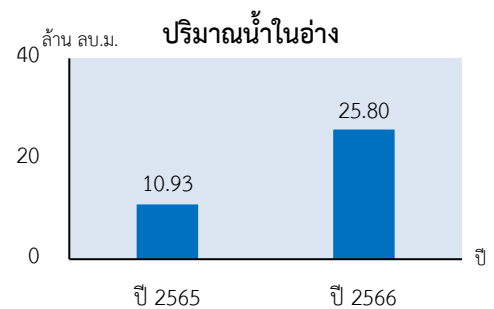


ที่มา : สำนักงานเศรษฐกิจการเกษตรที่ 1

2. ปัจจัยที่เกี่ยวข้องกับการผลิตภาคเกษตร

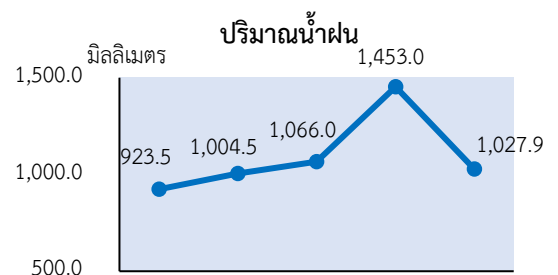
2.1 สถานการณ์น้ำ

ปริมาณน้ำในอ่างเก็บน้ำสำคัญ ปี 2566 ณ วันที่ 31 ธันวาคม 2566 มีปริมาตรเท่ากับ 25.80 ล้านลูกบาศก์เมตร เพิ่มขึ้นจากปีที่ผ่านมา ซึ่งมีปริมาตร 10.93 ล้านลูกบาศก์เมตร หรือเพิ่มขึ้นร้อยละ 57.65



ที่มา : กรมชลประทาน

ปริมาณน้ำฝนจังหวัดลำพูน ปี 2566 มีปริมาณ 1,027.9 มิลลิเมตร ลดลงจากช่วงเดียวกันของปีที่ผ่านมาที่มีปริมาณ 1,453 มิลลิเมตร หรือลดลงร้อยละ 29.56 ในขณะที่จำนวนวันฝนตก มีจำนวน 109 วัน เพิ่มขึ้นจากช่วงเดียวกันของปีที่ผ่านมา ซึ่งอยู่ที่ 129 วัน หรือลดลงร้อยละ 15.5



ปี 2562 ปี 2563 ปี 2564 ปี 2565 ปี 2566
ที่มา : กรมอุตุนิยมวิทยาภาคเหนือ

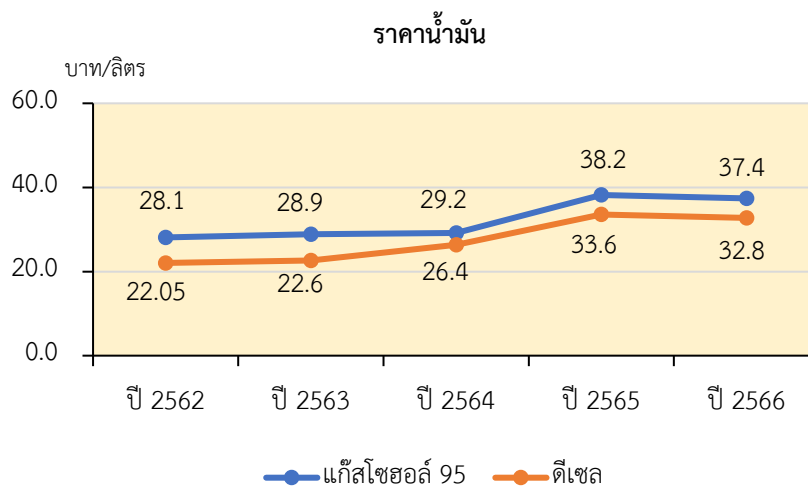


2.2 สถานการณ์ภัยธรรมชาติและโรคระบาด

- สภาพอากาศที่แปรปรวน และการเข้าสู่ปรากฏการณ์เอลนีโญ ในเดือนกรกฎาคม 2566 ทำให้ฤดูฝนที่มาล่าช้าทำให้เกิดภาวะแห้งแล้งและมีฝนทิ้งช่วงซึ่งจะส่งผลกระทบต่อการเจริญเติบโตและความสมบูรณ์ของพืชและสัตว์
- สถานการณ์การระบาดของโรคพืชที่อาจได้รับผลกระทบมาจากสภาพอากาศที่แปรปรวน และโรคระบาดในสัตว์ที่ยังคงต้องเฝ้าระวังและควบคุมอย่างใกล้ชิด

2.3 ราคาน้ำมัน

ในปี 2566 ราคาน้ำมันแก๊สโซฮอล์ 95 ของจังหวัดลำพูน เฉลี่ยอยู่ที่ 37.4 บาทต่อลิตร ลดลงร้อยละ 2.1 จากปี 2565 ซึ่งอยู่ที่ 38.2 บาทต่อลิตร ขณะที่ราคาน้ำมันดีเซลเฉลี่ยอยู่ที่ 32.8 บาทต่อลิตร ลดลงร้อยละ 2.4 จากปี 2565 ซึ่งอยู่ที่ 33.6 บาทต่อลิตร



ที่มา : บริษัท ปตท. จำกัด (มหาชน)

2.4 ปัจจัยอื่นๆ ที่เกี่ยวข้อง

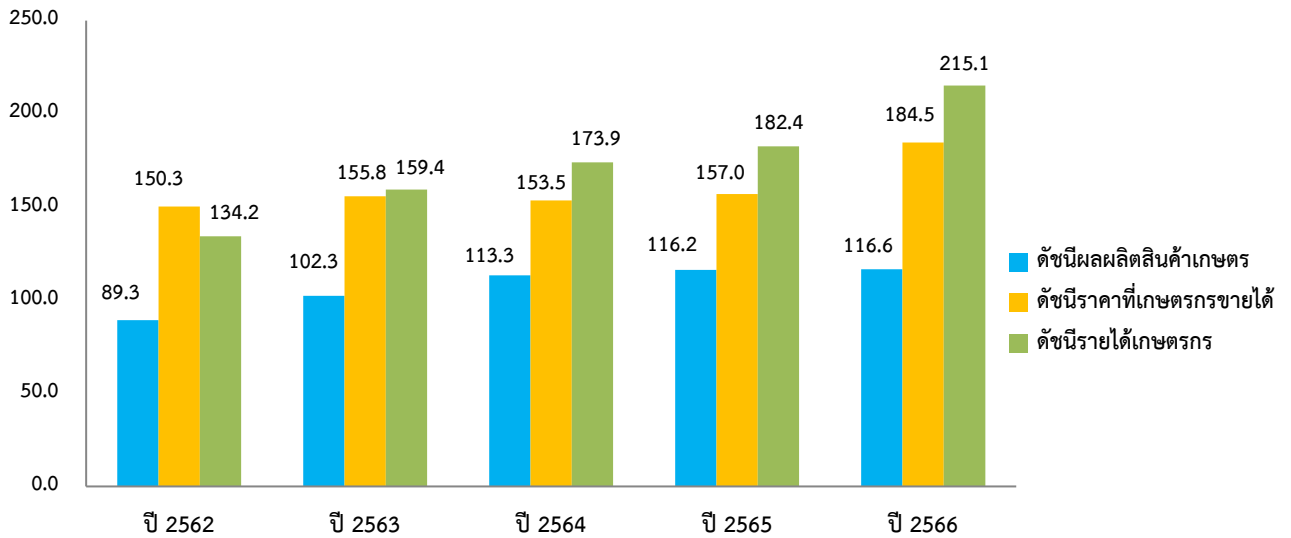
- ราคาสินค้าเกษตรหลายชนิดในช่วงปีที่ผ่านมามีอยู่ในเกณฑ์ดี จึงให้เกษตรกรเพิ่มการผลิตและมีการบำรุงดูแลรักษามากขึ้น
- ปริมาณน้ำในอ่างเก็บน้ำที่สำคัญและในแหล่งน้ำตามธรรมชาติมีเพียงพอสำหรับการเพาะปลูกพืชและทำประมง
- เศรษฐกิจไทยปรับตัวดีขึ้นจากภาคบริการและภาคการท่องเที่ยวที่ขยายตัว ทำให้มีความต้องการสินค้าเกษตรเพิ่มขึ้นอย่างต่อเนื่อง
- ราคาปัจจัยการผลิตหลายชนิดยังอยู่ในระดับสูง เช่น ราคาน้ำมันเชื้อเพลิง ปุ๋ยเคมี สารเคมีกำจัดโรคและแมลง และวัตถุดิบอาหารสัตว์ ทำให้เกษตรกรมีต้นทุนการผลิตเพิ่มขึ้น
- การดำเนินนโยบายของภาครัฐ ในการพัฒนาศักยภาพการผลิตและบริหารจัดการสินค้าเกษตร อาทิ ส่งเสริมการใช้เทคโนโลยีและนวัตกรรมในการผลิต ส่งเสริมการรวมกลุ่มทำการผลิตและแปรรูปสินค้าเกษตร ยกระดับสินค้าเกษตรให้ได้มาตรฐานเป็นสินค้าเกษตรและบริการมูลค่าสูงเป็นที่ยอมรับของตลาด และตอบโจทย์ผู้บริโภค
- ความขัดแย้งทางภูมิรัฐศาสตร์ระหว่างรัสเซียและยูเครนที่ยืดเยื้อ สงครามการสู้รบระหว่างอิสราเอลและฮามาส และการแข่งขันเชิงยุทธศาสตร์ระหว่างจีนและสหรัฐอเมริกา ส่งผลกระทบต่อห่วงโซ่อุปทานโลกและการค้าระหว่างประเทศ



3. เครื่องชี้ภาวะเศรษฐกิจการเกษตร

3.1 ดัชนีผลผลิตสินค้าเกษตร ปี 2566 อยู่ที่ระดับ 116.6 เพิ่มขึ้นร้อยละ 0.3 จากปีที่ผ่านมา ซึ่งอยู่ที่ระดับ 116.2 ส่วนดัชนีราคาที่เกษตรกรขายได้ อยู่ที่ระดับ 184.5 เพิ่มขึ้นร้อยละ 17.5 จากปีที่ผ่านมา ซึ่งอยู่ที่ระดับ 157.0 ดัชนีรายได้เกษตรกร อยู่ที่ระดับ 215.1 เพิ่มขึ้นร้อยละ 17.9 จากปีที่ผ่านมา ซึ่งอยู่ที่ระดับ 182.4

ดัชนีผลผลิตสินค้าเกษตร ดัชนีราคาที่เกษตรกรขายได้ และดัชนีรายได้เกษตรกร

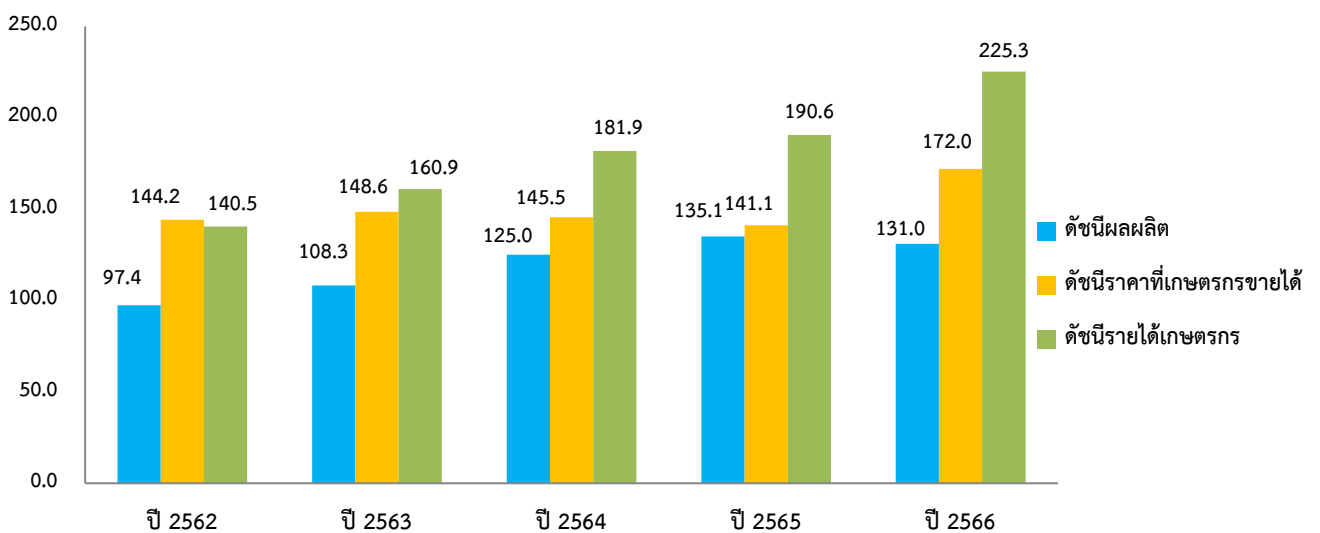


ที่มา : สำนักงานเศรษฐกิจการเกษตรที่ 1

หมายเหตุ : ปีฐานดัชนี ปี 2548

3.2 ดัชนีผลผลิตสินค้าเกษตรสาขาพืช ปี 2566 อยู่ที่ระดับ 131.0 ลดลงร้อยละ 3.0 จากปีที่ผ่านมา ซึ่งอยู่ที่ระดับ 135.1 ส่วนดัชนีราคาที่เกษตรกรขายได้ อยู่ที่ระดับ 172.0 เพิ่มขึ้นร้อยละ 21.9 จากปีที่ผ่านมา ซึ่งอยู่ที่ระดับ 141.1 ส่งผลให้ดัชนีรายได้เกษตรกร อยู่ที่ระดับ 225.3 เพิ่มขึ้นร้อยละ 18.2 จากปีที่ผ่านมา ซึ่งอยู่ที่ระดับ 190.6

ดัชนีผลผลิตสินค้าเกษตร ดัชนีราคาที่เกษตรกรขายได้ และดัชนีรายได้เกษตรกร สาขาพืช



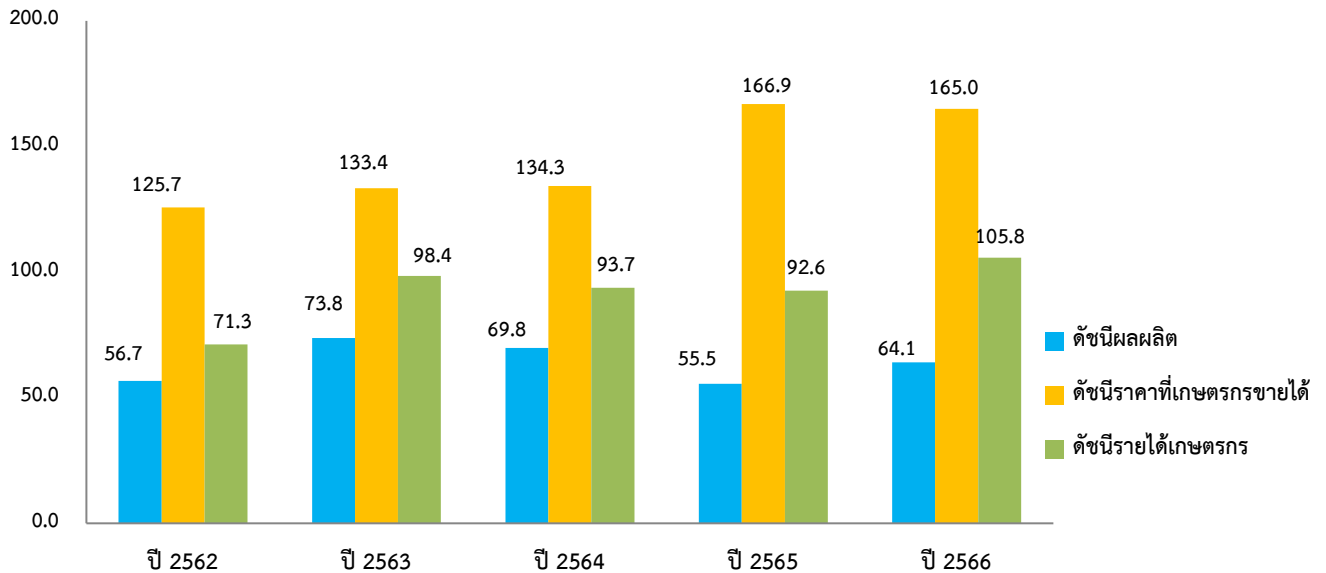
ที่มา : สำนักงานเศรษฐกิจการเกษตรที่ 1

หมายเหตุ : ปีฐานดัชนี ปี 2548



3.3 ดัชนีผลผลิตสินค้าเกษตรสาขาปศุสัตว์ ปี 2566 อยู่ที่ระดับ 64.1 เพิ่มขึ้นร้อยละ 15.5 จากปีที่ผ่านมา ซึ่งอยู่ที่ระดับ 55.5 ส่วนดัชนีราคาที่ใช้เกษตรกรขายได้อยู่ที่ระดับ 165.0 ลดลงร้อยละ 1.1 จากปีที่ผ่านมา ซึ่งอยู่ที่ระดับ 166.9 ส่งผลให้ดัชนีรายได้เกษตรกรอยู่ที่ระดับ 105.8 เพิ่มขึ้นร้อยละ 14.2 จากปีที่ผ่านมา ซึ่งอยู่ที่ระดับ 92.6

ดัชนีผลผลิตสินค้าเกษตร ดัชนีราคาที่ใช้เกษตรกรขายได้ และดัชนีรายได้เกษตรกร สาขาปศุสัตว์

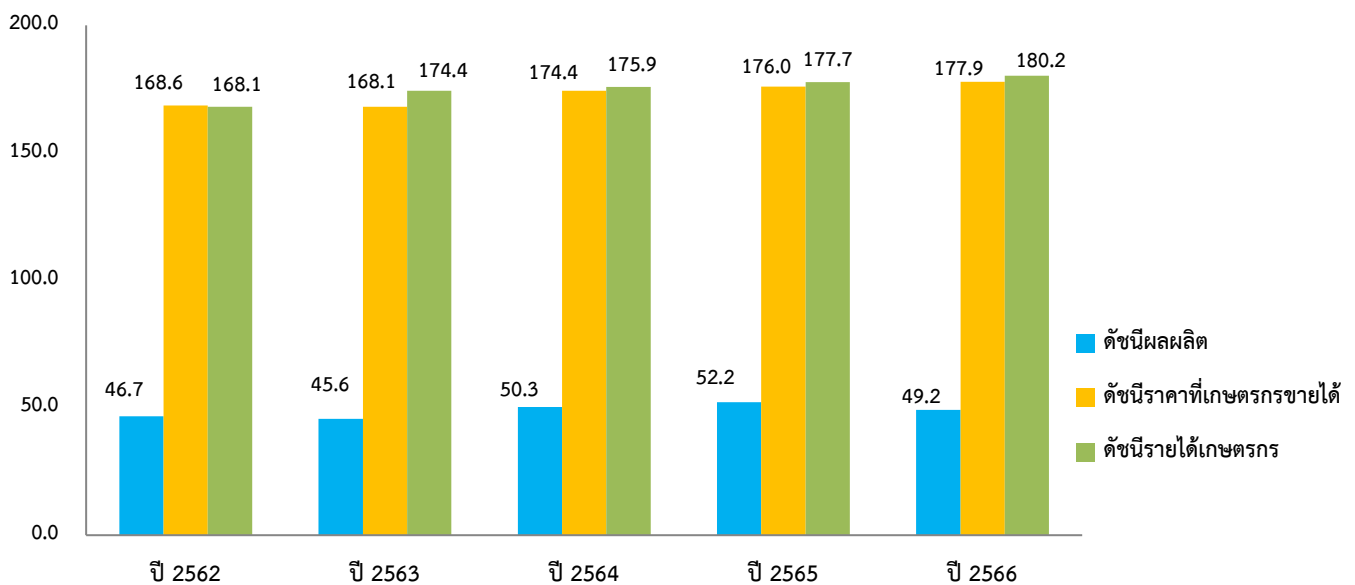


ที่มา : สำนักงานเศรษฐกิจการเกษตรที่ 1

หมายเหตุ : ปีฐานดัชนี ปี 2548

3.4 ดัชนีผลผลิตสินค้าเกษตรสาขาประมง ปี 2566 อยู่ที่ระดับ 49.2 ลดลงร้อยละ 5.7 จากปีที่ผ่านมา ซึ่งอยู่ที่ระดับ 52.2 ส่วนดัชนีราคาที่ใช้เกษตรกรขายได้อยู่ที่ระดับ 177.9 เพิ่มขึ้นร้อยละ 1.1 จากปีที่ผ่านมา ซึ่งอยู่ที่ระดับ 176.0 ส่งผลให้ดัชนีรายได้เกษตรกรอยู่ที่ระดับ 180.2 เพิ่มขึ้นร้อยละ 1.4 จากปีที่ผ่านมา ซึ่งอยู่ที่ระดับ 177.7

ดัชนีผลผลิตสินค้าเกษตร ดัชนีราคาที่ใช้เกษตรกรขายได้ และดัชนีรายได้เกษตรกร สาขาประมง



ที่มา : สำนักงานเศรษฐกิจการเกษตรที่ 1

หมายเหตุ : ปีฐานดัชนี ปี 2548



4. ภาวะเศรษฐกิจการเกษตร ปี 2566

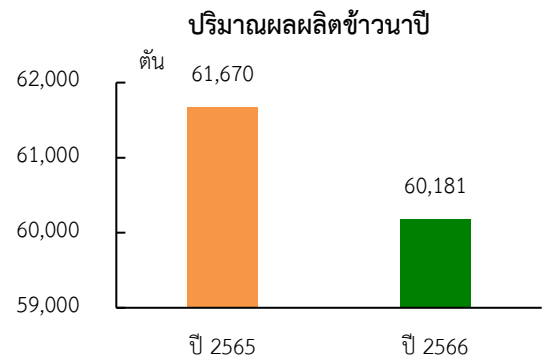
ภาวะเศรษฐกิจการเกษตรจังหวัดลำพูน ปี 2566 หดตัวร้อยละ 0.3 เมื่อเทียบกับปีที่ผ่านมา เนื่องจากมีปัจจัยสำคัญที่ส่งผลกระทบต่อภาคเกษตร ได้แก่ สภาพอากาศแปรปรวนฤดูฝนที่มาล่าช้ามีปริมาณน้ำฝนน้อย และมีฝนทิ้งช่วงทำให้เกิดภาวะแห้งแล้งกระทบต่อการเจริญเติบโตและความสมบูรณ์ของสินค้าเกษตร และปัจจัยการผลิตที่ยังคงอยู่ในระดับสูงที่ทำให้ต้นทุนการผลิตของเกษตรกรเพิ่มขึ้น โดยสาขาประมง สาขาพืช สาขาบริการทางการเกษตร และป่าไม้มีการหดตัว ขณะที่สาขาปศุสัตว์ขยายตัว รายละเอียดในแต่ละสาขา มีดังนี้

4.1 สาขาพืช ปี 2566 หดตัวร้อยละ 2.9 เมื่อเทียบกับปีที่ผ่านมา โดยผลผลิตพืชที่ลดลง ได้แก่ ข้าวนาปี ข้าวโพดเลี้ยงสัตว์ ลำไย กระเทียม และหอมแดง

❖ ข้าวนาปี

ภาวะการผลิต

ปริมาณผลผลิตข้าวนาปี ปี 2566 เท่ากับ 60,181 ตัน ลดลงจากปีที่ผ่านมาซึ่งมีผลผลิต 61,670 ตัน หรือลดลงร้อยละ 2.41 เนื่องจากผลผลิตต่อไร่ลดลงจากฝนทิ้งช่วงส่งผลกระทบต่อารงอกของต้นกล้า การสร้างรวงของต้นข้าว และบางพื้นที่พบโรคและแมลงศัตรูพืชระบาด เช่น โรคไหม้คอรวง เพลี้ยไฟ ประกอบกับในช่วงเก็บเกี่ยวผลผลิตมีน้ำท่วมขังส่งให้ผลผลิตข้าวเสียหายบางส่วน



ที่มา : สำนักงานเศรษฐกิจการเกษตรที่ 1

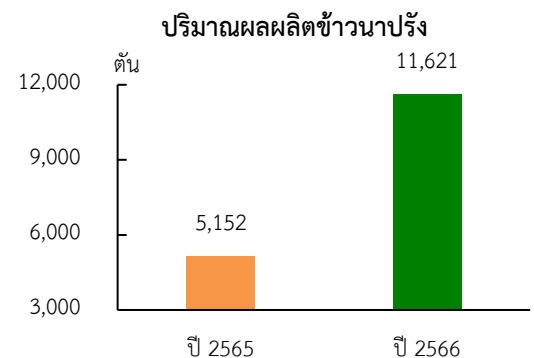
ระดับราคา

ปี 2566 ราคาข้าวเปลือกเหนียนาปีพันธุ์สันป่าตอง ความชื้น 15% ที่เกษตรกรขายได้ เฉลี่ยกิโลกรัมละ 9.70 บาท เพิ่มขึ้นจากปี 2565 ซึ่งราคาเฉลี่ยอยู่ที่กิโลกรัมละ 8.50 บาท หรือเพิ่มขึ้นร้อยละ 14.12 เนื่องจากมีปริมาณผลผลิตออกสู่ตลาดลดลง ในขณะที่ตลาดในประเทศและต่างประเทศมีความต้องการสินค้าอย่างต่อเนื่อง

❖ ข้าวนาปรัง

ภาวะการผลิต

ปริมาณผลผลิตข้าวนาปรังปี 2566 เท่ากับ 11,621 ตัน เพิ่มขึ้นจากปีที่ผ่านมาซึ่งผลิตได้ 5,152 ตัน หรือเพิ่มขึ้นร้อยละ 125.56 เนื่องจากมีปริมาณน้ำต้นทุนเพียงพอต่อการเจริญเติบโตตลอดฤดูการผลิต และราคาอยู่ในเกณฑ์ดี จึงใจให้เกษตรกรกลับมาปลูกในพื้นที่ที่เคยปล่อยว่าง



ที่มา : สำนักงานเศรษฐกิจการเกษตรที่ 1

ระดับราคา

ปี 2566 ราคาข้าวเปลือกเหนียนาปรังพันธุ์สันป่าตอง ความชื้น 15% ที่เกษตรกรขายได้เฉลี่ยอยู่ที่กิโลกรัมละ 9.15 บาท เพิ่มขึ้นจากปีที่ผ่านมาซึ่งมีราคาเฉลี่ยกิโลกรัมละ 8.20 บาท หรือเพิ่มขึ้นร้อยละ 11.59 เนื่องจากตลาดในประเทศและต่างประเทศมีความต้องการสินค้าอย่างต่อเนื่อง



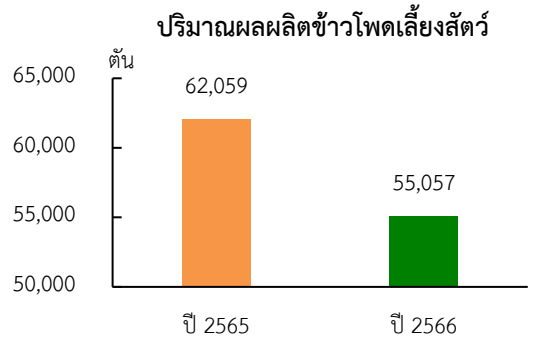
❖ ข้าวโพดเลี้ยงสัตว์

ภาวะการผลิต

ผลผลิตข้าวโพดเลี้ยงสัตว์ ปี 2566 เท่ากัน 55,057 ตัน ลดลงจากปีที่ผ่านมา ซึ่งผลิตได้ 62,059 ตัน หรือลดลงร้อยละ 11.28 เนื่องจากพื้นที่เพาะปลูกลดลงจากปัจจัยการผลิตอยู่ในระดับสูง เกษตรกรปรับเปลี่ยนไปปลูกมันสำปะหลังโรงงาน และบางส่วนปล่อยพื้นที่ว่าง

ระดับราคา

ปี 2566 ราคาข้าวโพดเลี้ยงสัตว์ความชื้น 14.5% ที่เกษตรกรขายได้เฉลี่ยอยู่ที่กิโลกรัมละ 7.35 บาท โดยลดลงจากปี 2565 ซึ่งมีราคาเฉลี่ยกิโลกรัมละ 8.20 บาท หรือลดลงร้อยละ 10.37 เนื่องจากช่วงเก็บเกี่ยวผลผลิตมีฝนตกน้ำเข้าฝักข้าวโพดเลี้ยงสัตว์ทำให้เกิดเชื้อรา และมีความชื้นสูงไม่ได้คุณภาพตามที่ตลาดต้องการ



ที่มา : สำนักงานเศรษฐกิจการเกษตรที่ 1

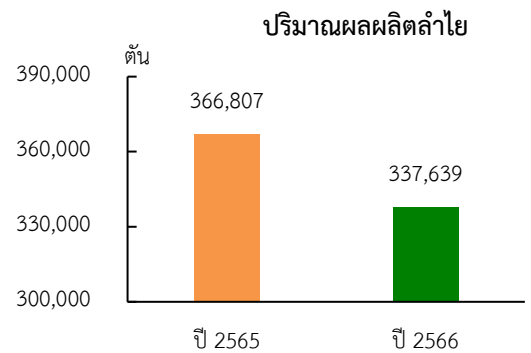
❖ ลำไย

ภาวะการผลิต

ผลผลิตลำไยปี 2566 เท่ากับ 337,639 ตัน ลดลงจากปีที่ผ่านมา ซึ่งมีผลผลิต 366,807 ตัน หรือลดลงร้อยละ 7.95 เนื่องจากสภาพอากาศแปรปรวนหนาวเย็นไม่ต่อเนื่อง ส่งผลให้ลำไยติดดอกและออกผลน้อย และราคาปีที่ผ่านมาตกต่ำไม่จูงใจให้เกษตรกรดูแลรักษาผลผลิต

ระดับราคา

ปี 2566 ราคาลำไยทั้งซ่อพันธุ์อีดอเกรด A ที่เกษตรกรขายได้เฉลี่ยกิโลกรัมละ 30.70 บาท เพิ่มขึ้นจากปีที่ผ่านมา ที่มีราคาเฉลี่ยกิโลกรัมละ 18.25 บาท หรือเพิ่มขึ้นร้อยละ 68.22 เนื่องจากผลผลิตออกสู่ตลาดน้อย และผู้ประกอบการต้องการผลผลิตลำไยสดซ่อและลำไยแปรรูปอบแห้งเพื่อส่งออกไปยังต่างประเทศมากขึ้น



ที่มา : สำนักงานเศรษฐกิจการเกษตรที่ 1

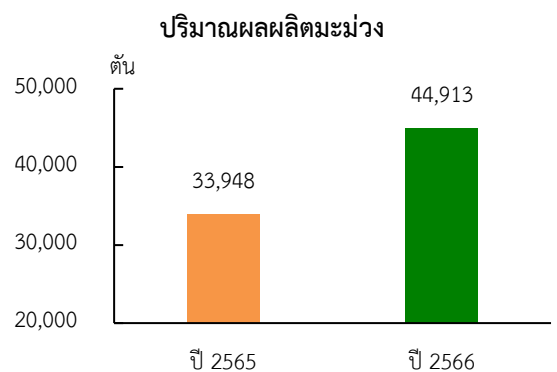
❖ มะม่วง

ภาวะการผลิต

ผลผลิตมะม่วง ปี 2566 เท่ากับ 44,913 ตัน เพิ่มขึ้นจากปีที่ผ่านมา ซึ่งมีผลผลิต 33,948 ตัน หรือเพิ่มขึ้นร้อยละ 32.30 เนื่องจากสภาพอากาศเอื้ออำนวยต่อการติดดอกออกผล และเกษตรกรดูแลรักษาผลผลิตเป็นอย่างดี

ระดับราคา

ปี 2566 ราคามะม่วงเฉลี่ย ที่เกษตรกรขายได้เฉลี่ยที่กิโลกรัมละ 18.50 บาท เพิ่มขึ้นจากปีที่ผ่านมา ซึ่งมีราคาเฉลี่ยกิโลกรัมละ 18.00 บาท หรือเพิ่มขึ้นร้อยละ 2.78 เนื่องจากโรงงานแปรรูปในประเทศและตลาดต่างประเทศมีความต้องการสินค้าเพิ่มขึ้นอย่างต่อเนื่อง เช่น มาเลเซีย จีน และเวียดนาม



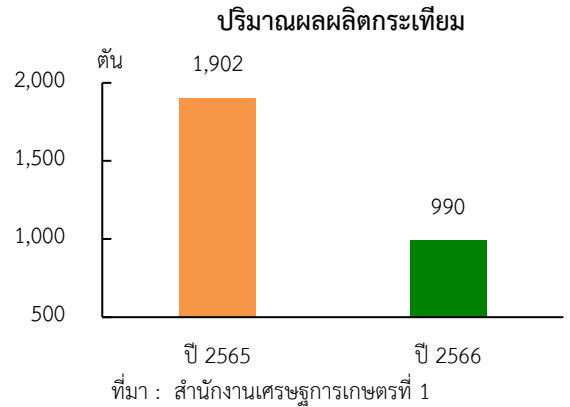
ที่มา : สำนักงานเศรษฐกิจการเกษตรที่ 1



❖ **กระเทียม**

ภาวะการผลิต

ผลผลิตกระเทียมแห้งมัดจุก ณ 90 วัน ปี 2566 เท่ากับ 990 ตัน ลดลงจากปีที่ผ่านมา ซึ่งมีผลผลิต 1,902 ตัน หรือลดลงร้อยละ 47.95 เนื่องจากพื้นที่เพาะปลูกลดลงจากราคาปีที่ผ่านมาตกต่ำ ราคาหัวพันธุ์ และปัจจัยการผลิตอยู่ในระดับสูง เกษตรกรจึงปรับเปลี่ยนไปปลูกพืชผัก และบางส่วนปล่อยพื้นที่ว่าง



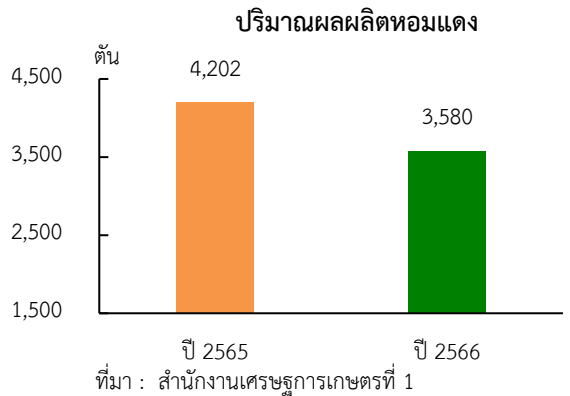
ระดับราคา

ปี 2566 ราคากระเทียมสดคละที่เกษตรกรขายได้เฉลี่ยอยู่ที่กิโลกรัมละ 20.00 บาท โดยเพิ่มขึ้นจากปีที่ผ่านมา ซึ่งมีราคาเฉลี่ยกิโลกรัมละ 10.25 บาท หรือเพิ่มขึ้นร้อยละ 95.12 เนื่องจากผลผลิตมีปริมาณลดลง และตลาดในประเทศมีความต้องการสินค้าเพิ่มขึ้น ประกอบกับภาครัฐมีการขับเคลื่อนยุทธศาสตร์ปราบปรามการลักลอบนำเข้าสินค้าเกษตรผิดกฎหมายอย่างเข้มงวด

❖ **หอมแดง**

ภาวะการผลิต

ปริมาณผลผลิตหอมแดงแห้งมัดจุก ณ 7 วัน ปี 2566 เท่ากับ 3,580 ตัน ลดลงจากปีที่ผ่านมาซึ่งมีผลผลิต 4,202 ตัน หรือลดลงร้อยละ 14.80 เนื่องจากพื้นที่เพาะปลูกลดลงจากราคาปีที่ผ่านมาตกต่ำ ราคาหัวพันธุ์ และปัจจัยการผลิตอยู่ในระดับสูง เกษตรกรจึงปรับเปลี่ยนไปปลูกพืชผัก และบางส่วนปล่อยพื้นที่ว่าง



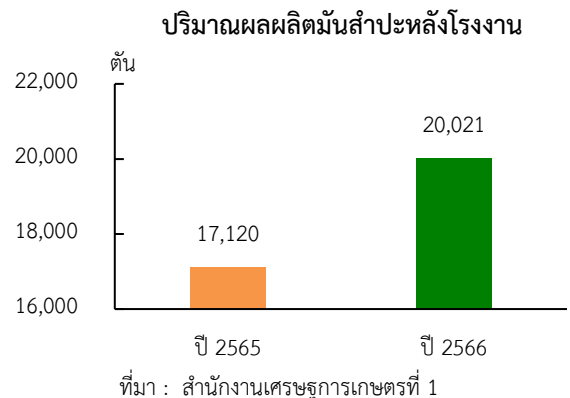
ระดับราคา

ปี 2566 ราคาหอมแดงสดคละที่เกษตรกรขายได้เฉลี่ยอยู่ที่กิโลกรัมละ 20.50 บาท โดยเพิ่มขึ้นจากปีที่ผ่านมา ซึ่งมีราคาเฉลี่ยกิโลกรัมละ 7.50 บาท เพิ่มขึ้นร้อยละ 173.33 เนื่องจากผลผลิตมีปริมาณลดลง และตลาดในประเทศและต่างประเทศ เช่น ผู้ประกอบการจากประเทศเวียดนามเข้ามาสั่งซื้อผลผลิตในพื้นที่เพิ่มมากขึ้น ประกอบกับภาครัฐมีการขับเคลื่อนยุทธศาสตร์ปราบปรามการลักลอบนำเข้าสินค้าเกษตรผิดกฎหมายอย่างเข้มงวด

❖ **มันสำปะหลังโรงงาน**

ภาวะการผลิต

ผลผลิตมันสำปะหลังโรงงาน ปี 2566 เท่ากับ 20,021 ตัน เพิ่มขึ้นจากปีที่ผ่านมาซึ่งมีผลผลิต 17,120 ตัน หรือเพิ่มขึ้นร้อยละ 16.95 เนื่องจากพื้นที่เพาะปลูกเพิ่มขึ้น จากราคาปีที่ผ่านมาอยู่ในเกณฑ์ดี เกษตรกรที่ปลูกข้าวโพดเลี้ยงสัตว์ปรับเปลี่ยนมาปลูกมันสำปะหลัง เพราะมีต้นทุนการผลิตที่ต่ำกว่า



ระดับราคา

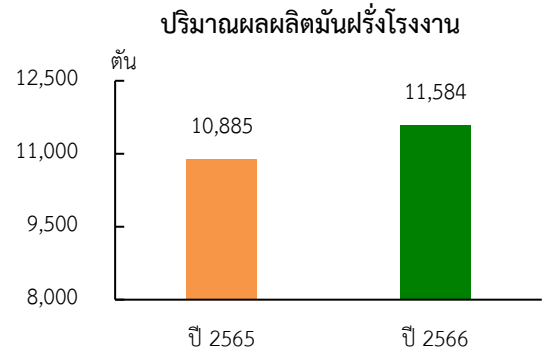
ปี 2566 ราคาหัวมันสำปะหลังโรงงานขนาดคละ ที่เกษตรกรขายได้เฉลี่ยอยู่ที่กิโลกรัมละ 3.15 บาท โดยเพิ่มขึ้นจากปีที่ผ่านมา ซึ่งมีราคาเฉลี่ยกิโลกรัมละ 2.50 บาท หรือเพิ่มขึ้นร้อยละ 26.00 เนื่องจากตลาดในประเทศและต่างประเทศมีความต้องการใช้เป็นวัตถุดิบในอุตสาหกรรมอาหารและอาหารสัตว์เพิ่มขึ้น



❖ **มันฝรั่งโรงงาน**

ภาวะการผลิต

ผลผลิตมันฝรั่งโรงงาน ปี 2566 เท่ากับ 11,584 ตัน เพิ่มขึ้นจากปีที่ผ่านมา ซึ่งมีผลผลิต 10,885 ตัน หรือเพิ่มขึ้นร้อยละ 6.42 เนื่องจากบริษัทเอกชนมีการส่งเสริมให้เกษตรกรขยายพื้นที่เพาะปลูกเพิ่มขึ้นที่อำเภอทุ่งหัวช้าง และเกษตรกรดูแลเอาใจใส่ผลผลิตเป็นอย่างดี



ที่มา : สำนักงานเศรษฐกิจการเกษตรที่ 1

ระดับราคา

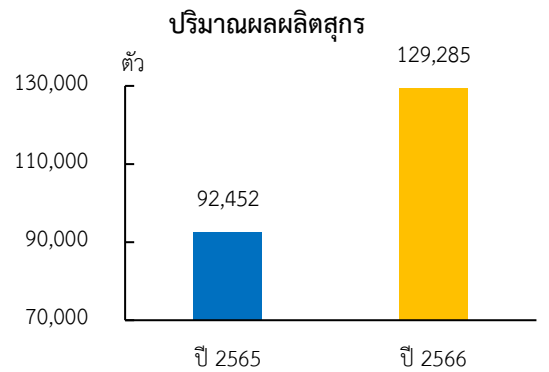
ปี 2566 ราคาหัวมันฝรั่งโรงงานขนาดคละ ที่เกษตรกรขายได้เฉลี่ยที่กิโลกรัมละ 12.00 บาท เพิ่มขึ้นจากปีที่ผ่านมา ซึ่งมีราคาเฉลี่ยกิโลกรัมละ 11.85 บาท หรือเพิ่มขึ้นร้อยละ 1.27 เนื่องจากบริษัทปรับราคาซื้อจากเกษตรกรเพิ่มขึ้น จากต้นทุนการผลิตที่สูงขึ้นกว่าปีที่ผ่านมา

4.2 สาขาปศุสัตว์ ปี 2566 ขยายตัวร้อยละ 6.4 เมื่อเทียบกับปีที่ผ่านมา โดยผลผลิตปศุสัตว์เพิ่มขึ้น ได้แก่ สุกร ไก่เนื้อ และไข่ไก่

❖ **สุกร**

ภาวะการผลิต

ผลผลิตสุกร ปี 2566 เท่ากับ 129,285 ตัว เพิ่มขึ้นจากปีที่ผ่านมา ซึ่งมีปริมาณ 92,452 ตัว หรือเพิ่มขึ้นร้อยละ 39.84 เนื่องจากเกษตรกรและผู้ประกอบการรายใหญ่เพิ่มปริมาณการเลี้ยงจากปริมาณจำนวนแม่พันธุ์ที่เพิ่มมากขึ้น ราคาปีที่ผ่านมาอยู่ในเกณฑ์ดี และภาครัฐมีการบริหารจัดการฟาร์มปศุสัตว์มีการดูแลเฝ้าระวังโรคระบาดอย่างเข้มงวด



ที่มา : สำนักงานปศุสัตว์จังหวัดลำพูน

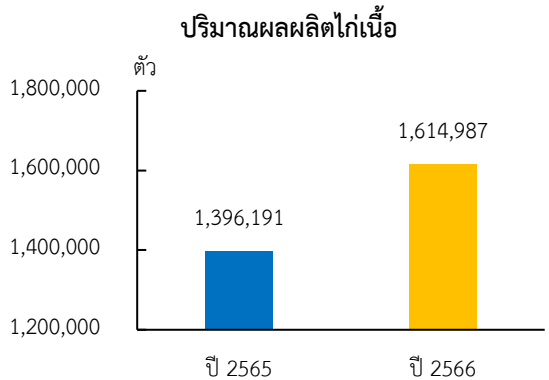
ระดับราคา

ปี 2566 ราคาสุกรขุนพันธุ์ลูกผสมน้ำหนัก กิโลกรัม 100 ขึ้นไป ราคาที่เกษตรกรขายได้เฉลี่ยอยู่ที่กิโลกรัมละ 75.30 บาท ลดลงจากปีที่ผ่านมา ที่มีราคาเฉลี่ยกิโลกรัมละ 89.00 บาท หรือลดลงร้อยละ 15.39 เนื่องจากมีผลผลิตออกสู่ตลาดภายในประเทศเพิ่มขึ้นกว่าปีที่ผ่านมา

❖ **ไก่เนื้อ**

ภาวะการผลิต

ผลผลิตผลิตไก่เนื้อ ปี 2566 เท่ากับ 1,614,987 ตัว เพิ่มขึ้นจากปี 2565 ที่มีปริมาณการผลิต 1,396,191 ตัว หรือเพิ่มขึ้นร้อยละ 15.67 เนื่องจากเกษตรกรและผู้ประกอบการรายใหญ่เพิ่มปริมาณการเลี้ยงจากความต้องการของตลาดในประเทศและต่างประเทศที่ขยายตัวอย่างต่อเนื่อง และภาครัฐมีการบริหารจัดการฟาร์มปศุสัตว์มีการดูแลเฝ้าระวังโรคระบาดอย่างเข้มงวด



ที่มา : สำนักงานปศุสัตว์จังหวัดลำพูน

ระดับราคา

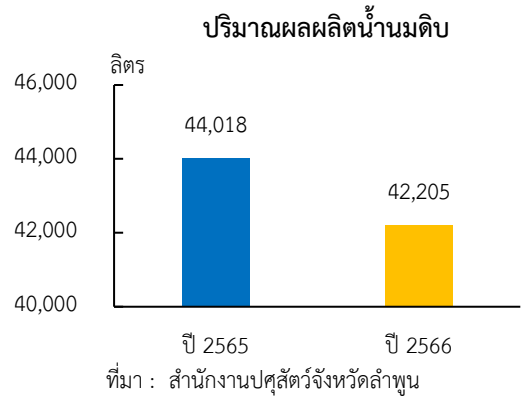
ในปี 2566 ราคาไก่รุ่นพันธุ์เนื้อ (ราคาฟาร์มประกัน) เฉลี่ยอยู่ที่กิโลกรัมละ 44.50 บาท ลดลงจากปีที่ผ่านมาที่มีราคาเฉลี่ยกิโลกรัมละ 45.00 บาท หรือลดลงร้อยละ 1.11 เนื่องจากมีผลผลิตออกสู่ตลาดภายในประเทศเพิ่มขึ้นกว่าปีที่ผ่านมา



❖ **น้ำนมดิบ**

ภาวะการผลิต

ปริมาณน้ำนมดิบ ปี 2566 เท่ากับ 42,205 ตัน ลดลงจากปีที่ผ่านมา ที่มีปริมาณการผลิต 44,018 ตัน หรือลดลงร้อยละ 4.12 เนื่องจากเกษตรกรเลิกเลี้ยงจากภาวะต้นทุนจากค่าอาหารสัตว์เพิ่มขึ้น และผลตอบแทนที่ได้รับไม่คุ้มค่า



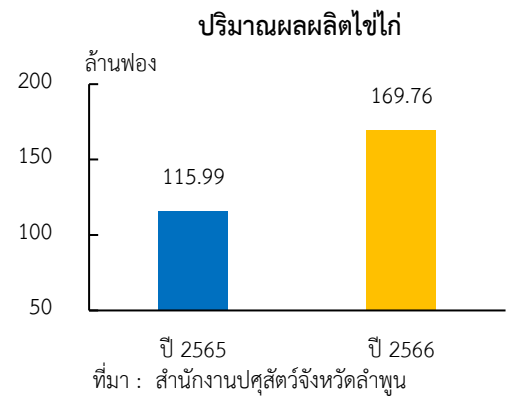
ระดับราคา

ปี 2566 ราคาน้ำนมดิบเฉลี่ยอยู่ที่กิโลกรัมละ 19.59 บาท เพิ่มขึ้นจากปี 2565 ที่มีราคาเฉลี่ยกิโลกรัมละ 19.00 บาท หรือเพิ่มขึ้นร้อยละ 3.11 เนื่องจากสภกรณ์และผู้ประกอบการปรับราคาซื้อน้ำนมดิบจากเกษตรกรจากราคาต้นทุนผลิตที่เพิ่มขึ้น ประกอบกับตลาดในประเทศมีความต้งสินค้าอย่างต่อเนื่อง

❖ **ไข่ไก่**

ภาวะการผลิต

ผลผลิตไข่ไก่ ปี 2566 เท่ากับ 169.76 ล้านฟอง เพิ่มขึ้นจากปีที่ผ่านมา ที่มีผลผลิต 115.99 ล้านฟอง หรือเพิ่มขึ้นร้อยละ 46.36 เนื่องจากผู้ประกอบการรายใหญ่เพิ่มปริมาณการเลี้ยงจากความต้งการของตลาดในประเทศที่ขยายตัวอย่างต่อเนื่อง และภาครัฐมีการบริหารจัดการฟาร์มปศุสัตว์มีการดูแลเฝ้าระวังโรคระบาดอย่างเข้มงวด



ระดับราคา

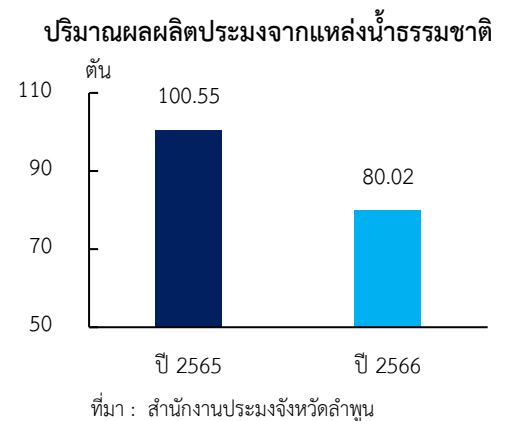
ปี 2566 ราคาไข่ไก่เบอร์ 3 ที่เกษตรกรขายได้เฉลี่ยอยู่ที่ฟองละ 3.55 บาท เพิ่มขึ้นจากปีที่ผ่านมา ที่มีราคาเฉลี่ยฟองละ 3.25 บาท หรือเพิ่มขึ้นร้อยละ 9.23 เนื่องจากตลาดในประเทศมีความต้งสินค้าเกษตรเพิ่มขึ้นจากภาคบริการและการท่องเที่ยวที่ขยายตัว และฟาร์มปรับราคาขายเพิ่มขึ้นจากต้นทุนการผลิตที่เพิ่มขึ้น

4.3 สาขาประมง ปี 2566 หดตัวร้อยละ 5.7 เมื่อเทียบกับปีที่ผ่านมา โดยผลผลิตประมงที่ลดลง ได้แก่ ประมงน้ำจืดจากแหล่งน้ำธรรมชาติ

❖ **ประมงน้ำจืดจากแหล่งน้ำธรรมชาติ**

ภาวะการผลิต

ผลผลิตประมงน้ำจืดจากแหล่งน้ำธรรมชาติ ปี 2566 เท่ากับ 80.02 ตัน ลดลงจากปีที่ผ่านมา ซึ่งมีผลผลิต 100.55 ตัน หรือลดลงร้อยละ 20.42 เนื่องจากในช่วงฤดูการจับสัตว์น้ำเกิดอุทกภัยน้ำหลาก ทำให้มีปริมาณน้ำในแหล่งธรรมชาติเพิ่มขึ้นมากกว่าปกติไม่สามารถจับสัตว์น้ำได้ ประกอบกับกรมประมงได้กำหนดพื้นที่และระยะวางไข่ของสัตว์น้ำ โดยห้ามทำการประมงในพื้นที่ ระหว่างวันที่ 16 พฤษภาคม - 15 สิงหาคม 2566





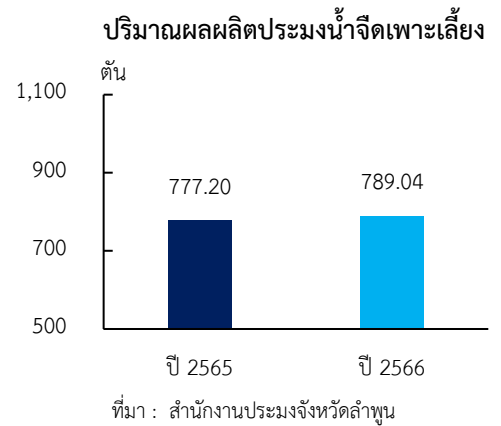
ระดับราคา

ปี 2566 ราคาประมงน้ำจืดจากแหล่งน้ำธรรมชาติที่เกษตรกรขายได้ เฉลี่ยกิโลกรัมละ 60.00 บาท เพิ่มขึ้นปีที่ผ่านมา ซึ่งมีราคาเฉลี่ยกิโลกรัมละ 59.50 บาท หรือเพิ่มขึ้นร้อยละ 0.84 เนื่องจากมีตามความต้องการของตลาดภายในจังหวัดที่มีเพิ่มขึ้นอย่างต่อเนื่อง

❖ ประมงน้ำจืดเพาะเลี้ยง

ภาวะการผลิต

ผลผลิตประมงน้ำจืดเพาะเลี้ยง ปี 2566 เท่ากับ 789.04 ตัน เพิ่มขึ้นจากปีที่ผ่านมา ซึ่งมีผลผลิต 777.20 ตัน หรือเพิ่มขึ้นร้อยละ 1.52 เนื่องจากมีเกษตรกรรายใหม่มาขึ้นทะเบียนเลี้ยงปลานิลและปลาดุกเพิ่มขึ้น



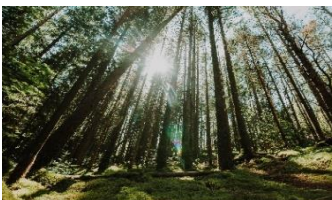
ระดับราคา

ปี 2566 ราคาประมงน้ำจืดเพาะเลี้ยงที่เกษตรกรขายได้ เฉลี่ยกิโลกรัมละ 62.50 บาท เพิ่มขึ้นจากปีที่ผ่านมา ซึ่งมีราคาเฉลี่ยกิโลกรัมละ 60.00 บาท หรือเพิ่มขึ้นร้อยละ 4.17 เนื่องจากเกษตรกรปรับราคาขายจากหน้าฟาร์มเพิ่มขึ้นตามราคาปัจจัยการผลิตที่เพิ่มขึ้น และมีตามความต้องการของตลาดภายในจังหวัดที่มีเพิ่มขึ้นอย่างต่อเนื่อง



4.4 สาขาบริการทางการเกษตร

ในปี 2566 สาขาบริการทางการเกษตร หดตัวร้อยละ 2.7 จากกิจกรรมการจ้างเครื่องจักรกลทางการเกษตรจากการเตรียมดินและเก็บเกี่ยวผลผลิตลดลง ตามสินค้าเกษตรที่สำคัญของสาขาพืช ได้แก่ ข้าวนาปี ข้าวโพดเลี้ยงสัตว์ กระเทียม และหอมแดง



4.5 สาขาป่าไม้

ในปี 2566 สาขาป่าไม้ หดตัวร้อยละ 1.3 จากความต้องการใช้ไม้ลดลง ประกอบกับเนื่องจากการบริหารจัดการงานไม้ขององค์การอุตสาหกรรมป่าไม้ (ออป.) ที่มีแผนการผลิตให้จำนวนพื้นที่การตัดไม้ลดลงจากปีที่ผ่านมา และผู้ประกอบการปรับเปลี่ยนพฤติกรรมไปใช้ผลิตภัณฑ์อื่นทดแทนการใช้ไม้เพราะมีราคาที่ถูกลง

5. แนวโน้มเศรษฐกิจการเกษตร ปี 2567

ภาวะเศรษฐกิจการเกษตรของจังหวัดลำพูน ในปี 2567 คาดว่าจะขยายตัวอยู่ในช่วงร้อยละ 2.1 – 3.1 เมื่อเทียบกับปีที่ผ่านมา เนื่องจากปัจจัยสนับสนุน ได้แก่ การดำเนินนโยบายของภาครัฐที่ขับเคลื่อนด้านการเกษตร ตลาดนำ นวัตกรรมเสริม เพิ่มรายได้ การส่งเสริมการใช้เทคโนโลยีและนวัตกรรมในการผลิต การส่งเสริมการรวมกลุ่มทำการผลิตและแปรรูปสินค้าเกษตร การยกระดับสินค้าเกษตรให้ได้มาตรฐานเป็นสินค้าเกษตรและบริการมูลค่าสูงเป็นที่ยอมรับของตลาด การพัฒนาระบบโลจิสติกส์สินค้าเกษตร การบริหารจัดการทรัพยากรน้ำเพื่อรองรับสถานการณ์ภัยแล้งและน้ำท่วม การสนับสนุนการเข้าถึงและใช้ประโยชน์ข้อมูลขนาดใหญ่ (Big Data) เพื่อการวางแผนเฝ้าระวัง เตือนภัย ตลอดจนระบบประกันภัยและการรองรับความเสี่ยงต่าง ๆ อีกทั้งราคาสินค้าเกษตรหลายชนิดในปีที่ผ่านมาอยู่ในเกณฑ์ดี ประกอบกับตลาดในประเทศยังมีความต้องการสินค้าเกษตรเพิ่มขึ้นจากภาคบริการและการท่องเที่ยวที่ขยายตัวอย่างต่อเนื่อง อย่างไรก็ตาม ยังมีปัจจัยเสี่ยงและสถานการณ์สำคัญที่ต้องติดตาม ได้แก่ ปรากฏการณ์เอลนีโญที่คาดว่าจะก่อให้เกิดภัยแล้งที่รุนแรงส่งผลกระทบต่อพื้นที่และผลผลิตทางการเกษตร สถานการณ์ความเสี่ยงที่อาจเกิดโรคระบาดในพืชและสัตว์ รวมถึงราคาปัจจัยการผลิตที่ยังอยู่ในระดับสูงที่ส่งผลกระทบต่อต้นทุนการผลิตของเกษตรกรโดยสาขาพืช สาขาปศุสัตว์ สาขาประมง และสาขาบริการทางการเกษตร ยังคงขยายตัว ส่วนสาขาป่าไม้มีการหดตัว รายละเอียดในแต่ละสาขา มีดังนี้



5.1 สาขาพืช คาดว่าจะขยายตัวอยู่ในช่วงร้อยละ 2.9 – 3.9 เมื่อเทียบกับปีที่ผ่านมา เนื่องจากคาดว่าปริมาณผลผลิตสินค้าพืชที่สำคัญเพิ่มขึ้น ได้แก่ ข้าวนาปี ลำไย มันสำปะหลังโรงงาน กระเทียม หอมแดง มะม่วง และมันฝรั่งโรงงาน จากราคาปีที่ผ่านมาอยู่ในเกณฑ์ดีจึงใจให้เกษตรกรขยายพื้นที่เพาะปลูก และมีการดูแลเอาใจใส่ผลผลิตเป็นอย่างดี รวมถึงตลาดมีความต้องการสินค้าอย่างต่อเนื่อง สำหรับสินค้าที่คาดว่าจะมีปริมาณผลผลิตลดลง คือ ข้าวโพดเลี้ยงสัตว์ จากปัจจัยการผลิตยังอยู่ในระดับสูง ประกอบกับราคาปีที่ผ่านมาลดลง ทำให้เกษตรกรปรับเปลี่ยนไปปลูกมันสำปะหลังโรงงานเนื่องจากที่ได้ผลตอบแทนดีกว่า และข้าวนาปรัง จากปริมาณน้ำต้นทุนมีน้อยกว่าปีที่ผ่านมา ทำให้เกษตรกรปล่อยพื้นที่ว่าง

5.2 สาขาปศุสัตว์ คาดว่าจะขยายตัวอยู่ในช่วงร้อยละ 0.0 – 1.0 เมื่อเทียบกับปีที่ผ่านมา คาดว่าตลาดมีความต้องการสินค้าอย่างต่อเนื่องจากภาคบริการและการท่องเที่ยวที่ขยายตัวเพิ่มขึ้น ประกอบกับกรมปศุสัตว์มีโครงการส่งเสริมให้เกษตรกรเลี้ยงสัตว์เพิ่มขึ้น โดยมีการส่งเสริมให้เกษตรกรมีการบริหารจัดการฟาร์มปศุสัตว์ มีการดูแลเฝ้าระวังโรคระบาดอย่างเข้มงวด และมีการฉีดวัคซีนป้องกันโรคระบาดในสัตว์อย่างต่อเนื่อง

5.3 สาขาประมง คาดว่าจะขยายตัวอยู่ในช่วงร้อยละ 1.9 – 2.9 เมื่อเทียบกับปีที่ผ่านมา คาดว่าเกษตรกรจะเพิ่มปริมาณการเลี้ยงตามความต้องการของตลาด ประกอบกับภาครัฐมีแผนการส่งเสริมการเลี้ยงปลาและปล่อยปลาตามแหล่งน้ำธรรมชาติเพิ่มมากขึ้น

5.4 สาขาบริการทางการเกษตร คาดว่าจะขยายตัวอยู่ในช่วงร้อยละ 0.2 – 1.2 เมื่อเทียบกับปีที่ผ่านมา เนื่องจากคาดว่ากิจกรรมการจ้างเครื่องจักรกลทางการเกษตรจากการเตรียมดินและเก็บเกี่ยวผลผลิตมีแนวโน้มเพิ่มขึ้น ตามสินค้าเกษตรที่สำคัญของสาขาพืช ได้แก่ ข้าวนาปี มันสำปะหลัง หอมแดง กระเทียม และมันฝรั่งโรงงาน

5.5 สาขาป่าไม้ คาดว่าจะหดตัวอยู่ในช่วงร้อยละ (-1.4) – (-0.4) เมื่อเทียบกับปีที่ผ่านมา เนื่องจากการบริหารจัดการงานไม้ขององค์การอุตสาหกรรมป่าไม้ (ออป.) ที่มีแผนการผลิตให้จำนวนพื้นที่การตัดไม้ลดลงจากปีที่ผ่านมา เนื่องจากผู้บริโภคปรับเปลี่ยนพฤติกรรมไปใช้ผลิตภัณฑ์อื่นทดแทนไม้ เนื่องจากราคาที่สูงกว่า

ตารางที่ 1 อัตราการเติบโตของผลิตภัณฑ์มวลรวมภาคเกษตร จังหวัดลำพูน

หน่วย: ร้อยละ

สาขา	ปี 2566	ปี 2567
ภาคเกษตร	(-0.3)	2.1 – 3.1
พืช	(-2.9)	2.9 – 3.9
ปศุสัตว์	6.4	0.0 – 1.0
ประมง	(-5.7)	1.9 – 2.9
บริการทางการเกษตร	(-2.7)	0.2 – 1.2
ป่าไม้	(-1.3)	(-1.4) – (-0.4)

ที่มา : สำนักงานเศรษฐกิจการเกษตรที่ 1



ตารางที่ 2 ผลผลิตสินค้าเกษตรที่สำคัญ (ปีปฏิทิน)

หน่วย : ตัน

สินค้า	ปี 2565	ปี 2566	อัตราการเปลี่ยนแปลง (ร้อยละ)
ข้าวนาปี ความชื้น 15 %	61,670	60,181	-2.41
ข้าวนาปรัง ความชื้น 15 %	5,152	11,621	125.56
ข้าวโพดเลี้ยงสัตว์	62,059	55,057	-11.28
กระเทียม (แห้งมัดจุก 90 วัน)	1,902	990	-47.95
หอมแดง (แห้งมัดจุก 7 วัน)	4,202	3,580	-14.80
มันฝรั่งโรงงาน	10,885	11,584	6.42
มันสำปะหลัง	17,120	20,021	16.95
ลำไย	366,807	337,639	-7.95
มะม่วง	33,948	44,913	32.30
สุกร (ตัว) ^{1/}	92,452	129,285	39.84
ไก่เนื้อ (ตัว) ^{1/}	1,396,191	1,614,987	15.67
ไข่ไก่ (ล้านฟอง) ^{1/}	115.99	169.76	46.36
นํ้านมดิบ ^{1/}	44,018	42,205	-4.12
ประมงน้ำจืดจากแหล่งน้ำธรรมชาติ ^{2/}	100.55	80.02	-20.42
ประมงน้ำจืดเพาะเลี้ยง ^{2/}	777.20	789.04	1.52

ที่มา : สำนักงานเศรษฐกิจการเกษตรที่ 1

หมายเหตุ :^{1/} /สำนักงานปศุสัตว์จังหวัดลำพูน

^{2/} /สำนักงานประมงจังหวัดลำพูน



ตารางที่ 3 ราคาที่เกษตรกรขายได้ของสินค้าเกษตรที่สำคัญ

หน่วย: บาท/กิโลกรัม

สินค้าเกษตร	ปี 2565	ปี 2566	อัตราการเปลี่ยนแปลง (ร้อยละ)
ข้าวเปลือกเหนียวนาปีพันธุ์สันป่าตอง ความชื้น 15 %	8.50	9.70	14.12
ข้าวเปลือกเหนียวนาปรังพันธุ์สันป่าตอง ความชื้น 15 %	8.20	9.15	11.59
ข้าวโพดเลี้ยงสัตว์ ความชื้น 14.5%	8.20	7.35	-10.37
กระเทียมสดคละ	10.25	20.00	95.12
หอมแดงสดคละ	7.50	20.50	173.33
หัวมันฝรั่งโรงงานขนาดคละ	11.85	12.00	1.27
หัวมันสำปะหลังโรงงานขนาดคละ	2.50	3.15	26.00
ลำไยสดช่อพันธุ์อีดอเกรด A	18.25	30.70	68.22
มะม่วงเฉลิย	18.00	18.50	2.78
สุกรขุนพันธุ์ลูกผสมน้ำหนัก 100 กิโลกรัม ขึ้นไป	89.00	75.30	-15.39
ไก่อ่อนพันธุ์เนื้อ (ราคาฟาร์มประกัน)	45.00	44.50	-1.11
ไข่ไก่เบอร์ 3 (ฟอง)	3.25	3.55	9.23
น้ำมันดิบ	19.00	19.59	3.11
ประมงน้ำจืดจากแหล่งน้ำธรรมชาติ	59.50	60.00	0.84
ประมงน้ำจืดเพาะเลี้ยง	60.00	62.50	4.17

ที่มา : สำนักงานเศรษฐกิจการเกษตรที่ 1

จัดทำโดย

สำนักงานเศรษฐกิจการเกษตรที่ 1

ภายในบริเวณสถานีพัฒนาที่ดินเชียงใหม่ ต.ดอนแก้ว อ.แม่ริม จ.เชียงใหม่ รหัสไปรษณีย์ 50180

โทรศัพท์/โทรสาร 053-121318-9 Email : zone1@oae.go.th