



รายงานภาวะเศรษฐกิจการเกษตร

จังหวัดแม่ฮ่องสอน

ภาวะเศรษฐกิจการเกษตร ปี 2566 และแนวโน้มปี 2567 จังหวัดแม่ฮ่องสอน

ROAE Outlook

ภาวะเศรษฐกิจการเกษตร

	หน้า
1. ภาพรวมเศรษฐกิจจังหวัดแม่ฮ่องสอน	2
2. ปัจจัยที่เกี่ยวข้องกับการผลิตภาคเกษตร	2
2.1 สถานการณ์น้ำ	
2.2 สถานการณ์ภัยธรรมชาติและโรคระบาด	
2.3 ราคาน้ำมัน	
2.4 ปัจจัยอื่นๆ ที่ส่งผลกระทบต่อ	
3. เครื่องชี้ภาวะเศรษฐกิจการเกษตร	
จังหวัดแม่ฮ่องสอน	3
4. ภาวะเศรษฐกิจการเกษตร ปี 2566	6
สาขาพืช	
สาขาปศุสัตว์	
สาขาประมง	
สาขาบริการทางการเกษตร	
สาขาป่าไม้	
5. แนวโน้มภาวะเศรษฐกิจการเกษตร	
ปี 2567	12
สาขาพืช	
สาขาปศุสัตว์	
สาขาประมง	
สาขาบริการทางการเกษตร	
สาขาป่าไม้	
ตารางที่ 1 อัตราการขยายตัวของผลิตภัณฑ์	
มวลรวมภาคเกษตร	13
ตารางที่ 2 ผลผลิตสินค้าเกษตรที่สำคัญ	
(ปีปฏิทิน).....	13
ตารางที่ 3 ราคาสินค้าเกษตรที่เกษตรกรขายได้	
จ.แม่ฮ่องสอน.....	14

ภาวะเศรษฐกิจการเกษตร ปี 2566 มีการขยายตัวร้อยละ 5.4 เมื่อเทียบกับปีที่ผ่านมา โดย สาขาปศุสัตว์ขยายตัวร้อยละ 14.5 สาขาประมงขยายตัวร้อยละ 2.1 ในขณะที่สาขาป่าไม้หดตัวร้อยละ 3.2 สาขาพืชหดตัวร้อยละ 2.9 และสาขาบริการทางการเกษตรหดตัวร้อยละ 2.7 โดยปัจจัยสำคัญที่ส่งผลกระทบต่อภาคเกษตร ได้แก่ ราคาสินค้าเกษตรปีที่ผ่านมาอยู่ในเกณฑ์ดีจึงใจให้เกษตรกรขยายการผลิต การดำเนินนโยบายของภาครัฐที่ขับเคลื่อนด้านการเกษตรในพื้นที่อย่างต่อเนื่อง ตลาดในประเทศมีความต้องการสินค้าเกษตรเพิ่มขึ้นจากภาคบริการและการท่องเที่ยวที่ขยายตัว การบริหารจัดการฟาร์มปศุสัตว์มีการดูแลเฝ้าระวังโรคระบาดอย่างเข้มงวดอย่างต่อเนื่อง มีปริมาณน้ำและสภาพอากาศเอื้ออำนวยต่อการเจริญเติบโตของสัตว์น้ำ จึงส่งผลให้ดัชนีผลผลิตสินค้าเกษตรปี 2566 เพิ่มขึ้นร้อยละ 7.9 เมื่อเทียบกับปีที่ผ่านมา เป็นผลมาจากซึ่งสาขาปศุสัตว์ที่มีปริมาณผลิตเพิ่มขึ้น ได้แก่ กระบือ สุกร โคเนื้อ และสาขาประมงที่มีปริมาณการผลิตเพิ่มขึ้นจากการจับสัตว์น้ำได้จากแหล่งธรรมชาติ ขณะที่ดัชนีราคาสินค้าเกษตรเพิ่มขึ้นร้อยละ 9.8 ส่งผลให้ดัชนีรายได้เกษตรกรเพิ่มขึ้นร้อยละ 18.5

แนวโน้มภาวะเศรษฐกิจการเกษตรปี 2567 คาดว่าจะขยายตัวร้อยละ 1.0 – 2.0 โดยสาขาพืชขยายตัวร้อยละ 0.6 – 1.6 สาขาปศุสัตว์ขยายตัวร้อยละ 1.2 – 2.2 สาขาประมงขยายตัวร้อยละ 0.0 – 1.0 สาขาบริการทางการเกษตรขยายตัวร้อยละ 0.9 – 1.9 และสาขาป่าไม้หดตัว (-3.8) – (-2.8) ตามลำดับ โดยปัจจัยสนับสนุนต่อภาคเกษตร ได้แก่ การดำเนินนโยบายของภาครัฐที่ขับเคลื่อนด้านการเกษตร ตลาดนำ นวัตกรรมเสริม เพิ่มรายได้ การพัฒนาระบบโลจิสติกส์สินค้าเกษตร การบริหารจัดการทรัพยากรน้ำเพื่อรองรับสถานการณ์ภัยแล้งและน้ำท่วม การสนับสนุนการเข้าถึงและใช้ประโยชน์ข้อมูลขนาดใหญ่ (Big Data) เพื่อการวางแผนเฝ้าระวัง เตือนภัย ตลอดจนระบบประกันภัยและการรองรับความเสี่ยงต่าง ๆ อีกทั้งราคาสินค้าเกษตรหลายชนิดในปีที่ผ่านมาอยู่ในเกณฑ์ดี ประกอบกับตลาดในประเทศยังมีความต้องการสินค้าเกษตรเพิ่มขึ้นจากภาคบริการและการท่องเที่ยวที่ขยายตัวอย่างต่อเนื่อง อย่างไรก็ตามยังมีปัจจัยเสี่ยงและสถานการณ์สำคัญที่ต้องติดตาม ได้แก่ ปรากฏการณ์เอลนีโญที่อาจทำให้เกิดภัยแล้งที่รุนแรงส่งผลกระทบต่อพื้นที่และผลผลิตทางการเกษตร สถานการณ์ความเสี่ยงที่อาจจะเกิดโรคระบาดในพืชและสัตว์ รวมถึงราคาปัจจัยการผลิตที่ยังอยู่ในระดับสูงที่ส่งผลกระทบต่อต้นทุนการผลิตของเกษตรกร

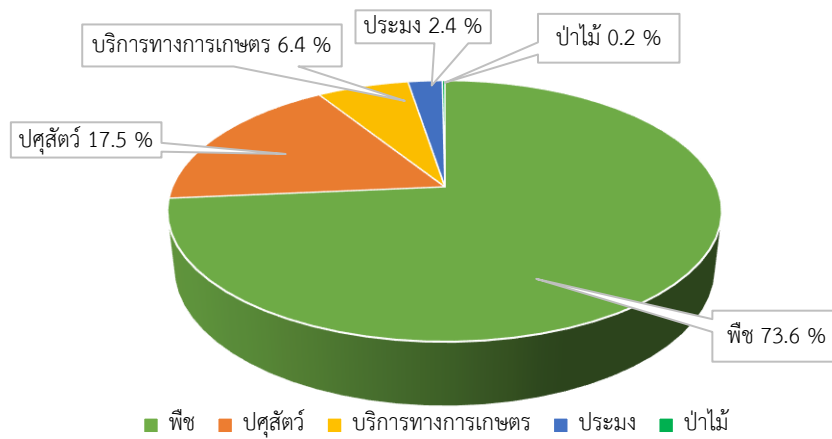


1. ภาพรวมเศรษฐกิจจังหวัด

ผลิตภัณฑ์มวลรวมจังหวัด ณ ราคาประจำปี ของจังหวัดแม่ฮ่องสอน ปี 2564 มีมูลค่า 15,797 ล้านบาท ประกอบด้วย ภาคเกษตรมูลค่า 5,179 ล้านบาท และภาคนอกเกษตรมูลค่า 10,619 ล้านบาท โดยมีสาขาเกษตรกรรม การป่าไม้ และการประมง เป็นสาขาการผลิตหลักที่ขับเคลื่อนเศรษฐกิจของจังหวัด คิดเป็นสัดส่วนร้อยละ 32.8 รองลงมาคือ สาขาการศึกษา มีสัดส่วนร้อยละ 13.8 สาขาการขนส่งและการขายปลีก การซ่อมยานยนต์และจักรยานยนต์มีสัดส่วนร้อยละ 10.0 สาขาการบริหารราชการและการป้องกันประเทศ ประกันสังคมภาคบังคับมีสัดส่วนร้อยละ 8.1 สาขาการก่อสร้างมีสัดส่วนร้อยละ 6.2 สาขาการเงินและการประกันภัยมีสัดส่วนร้อยละ 5.4 และสาขาอื่น ๆ มีสัดส่วนรวมกันร้อยละ 23.8 (สำนักงานสภาพัฒนาการเศรษฐกิจและสังคมแห่งชาติ, 2564)

โครงสร้างการผลิตทางการเกษตรที่สำคัญของจังหวัดแม่ฮ่องสอน ในปี 2566 ได้แก่ สาขาพืช ซึ่งมีสัดส่วนถึงร้อยละ 73.6 ของผลิตภัณฑ์ภาคเกษตร หรือ GPP ภาคเกษตร รองลงมา คือ สาขาปศุสัตว์ การบริการทางการเกษตร ประมง และป่าไม้ คิดเป็นร้อยละ 17.5 6.4 2.4 และ 0.2 ตามลำดับ

ผลิตภัณฑ์มวลรวมภาคเกษตรปี 2566 จังหวัดแม่ฮ่องสอน

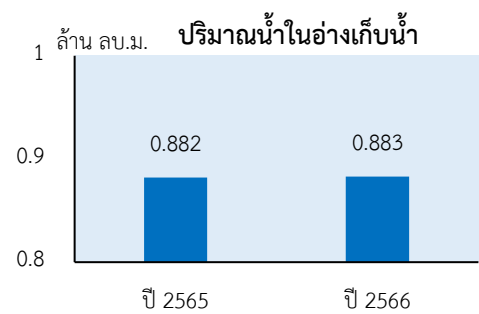


ที่มา : สำนักงานเศรษฐกิจการเกษตรที่ 1

2. ปัจจัยที่เกี่ยวข้องกับการผลิตภาคเกษตร

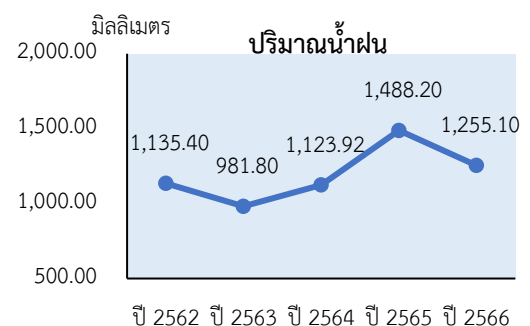
2.1 สถานการณ์น้ำ

ปริมาณน้ำในอ่างเก็บน้ำสำคัญของจังหวัดแม่ฮ่องสอน ปี 2566 ณ วันที่ 29 ธันวาคม 2566 มีปริมาตรเท่ากับ 0.883 ล้านลูกบาศก์เมตร เพิ่มขึ้นจากปีที่ผ่านมาซึ่งมีปริมาตร 0.882 ล้านลูกบาศก์เมตร หรือเพิ่มขึ้นร้อยละ 0.11



ที่มา : โครงการชลประทานแม่ฮ่องสอน

ปริมาณน้ำฝนจังหวัดแม่ฮ่องสอน ปี 2566 มีปริมาณ 1,255.1 มิลลิเมตร ลดลงจากปีที่ผ่านมาที่มีปริมาณ 1,488.20 มิลลิเมตร หรือลดลงร้อยละ 15.66 ในขณะที่จำนวนวันฝนตก มีจำนวน 142 วัน เท่ากับปีที่ผ่านมา ซึ่งอยู่ที่ 142 วันเช่นกัน



ที่มา : ศูนย์อุตุนิยมวิทยาภาคเหนือ



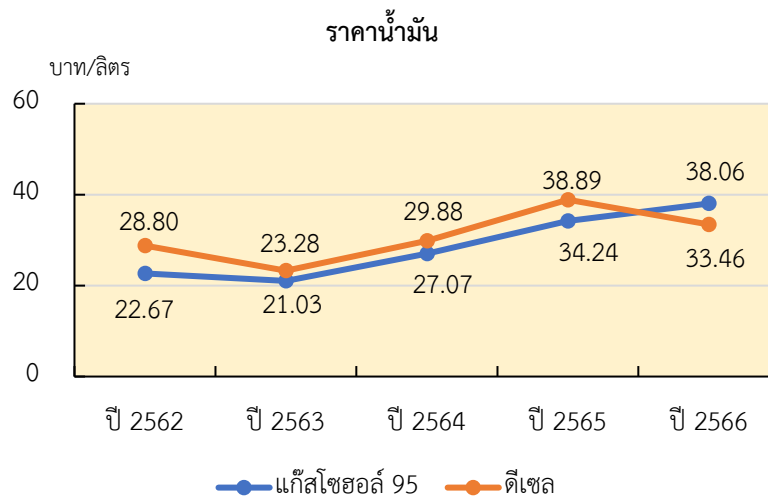
2.2 สถานการณ์ภัยธรรมชาติและโรคระบาด

- สภาพอากาศที่แปรปรวน และการเข้าสู่ปรากฏการณ์เอลนีโญ ในเดือนกรกฎาคม 2566 ทำให้ฤดูฝนที่มาล่าช้าทำให้เกิดภาวะแห้งแล้งและมีฝนทิ้งช่วง ซึ่งส่งผลต่อการเจริญเติบโตและความสมบูรณ์ของพืชหลายชนิด อาทิ ข้าว ข้าวโพดเลี้ยงสัตว์ กระเทียม หอมแดง ถั่วเหลือง กาแฟ ส้มเขียวหวาน และลำไย

- สถานการณ์การระบาดของโรคพืชที่ได้อาจได้รับผลกระทบมาจากสภาพอากาศที่แปรปรวน และโรคระบาดในสัตว์ที่ยังคงต้องเฝ้าระวังและควบคุมอย่างใกล้ชิด

2.3 ราคาน้ำมัน

ปี 2566 ราคาน้ำมันแก๊สโซฮอล์ 95 ของจังหวัดแม่ฮ่องสอน เฉลี่ยอยู่ที่ 38.06 บาทต่อลิตร เพิ่มขึ้นร้อยละ 11.57 จากปี 2565 ซึ่งอยู่ที่ 34.24 บาทต่อลิตร ขณะที่ ปี 2566 ราคาน้ำมันดีเซล เฉลี่ยอยู่ที่ 33.46 บาทต่อลิตร ลดลงร้อยละ 13.96 จากปี 2565 ซึ่งอยู่ที่ 38.89 บาทต่อลิตร



2.4 ปัจจัยอื่นๆ ที่เกี่ยวข้อง

- ราคาสินค้าเกษตรหลายชนิดในช่วงปีที่ผ่านมาอยู่ในเกณฑ์ดี จึงทำให้เกษตรกรเพิ่มการผลิตและมีการบำรุงดูแลรักษามากขึ้น
- ปริมาณน้ำในอ่างเก็บน้ำที่สำคัญและในแหล่งน้ำตามธรรมชาติมีเพียงพอสำหรับการเพาะปลูกพืชและทำประมง
- เศรษฐกิจไทยปรับตัวดีขึ้นจากภาคบริการและภาคการท่องเที่ยวที่ขยายตัว ทำให้มีความต้องการสินค้าเกษตรเพิ่มขึ้นอย่างต่อเนื่อง
- ราคาปัจจัยการผลิตหลายชนิดยังอยู่ในระดับสูง เช่น ราคาน้ำมันเชื้อเพลิง ปุ๋ยเคมี สารเคมีกำจัดโรคและแมลง และวัตถุดิบอาหารสัตว์ ทำให้เกษตรกรมีต้นทุนการผลิตเพิ่มขึ้น

- การดำเนินนโยบายของภาครัฐ ในการพัฒนาศักยภาพการผลิตและบริหารจัดการสินค้าเกษตร อาทิ ส่งเสริมการใช้เทคโนโลยีและนวัตกรรมในการผลิต ส่งเสริมการรวมกลุ่มทำการผลิตและแปรรูปสินค้าเกษตร ยกระดับสินค้าเกษตรให้ได้มาตรฐาน เป็นสินค้าเกษตรและบริการมูลค่าสูงเป็นที่ยอมรับของตลาด และตอบโจทย์ผู้บริโภค

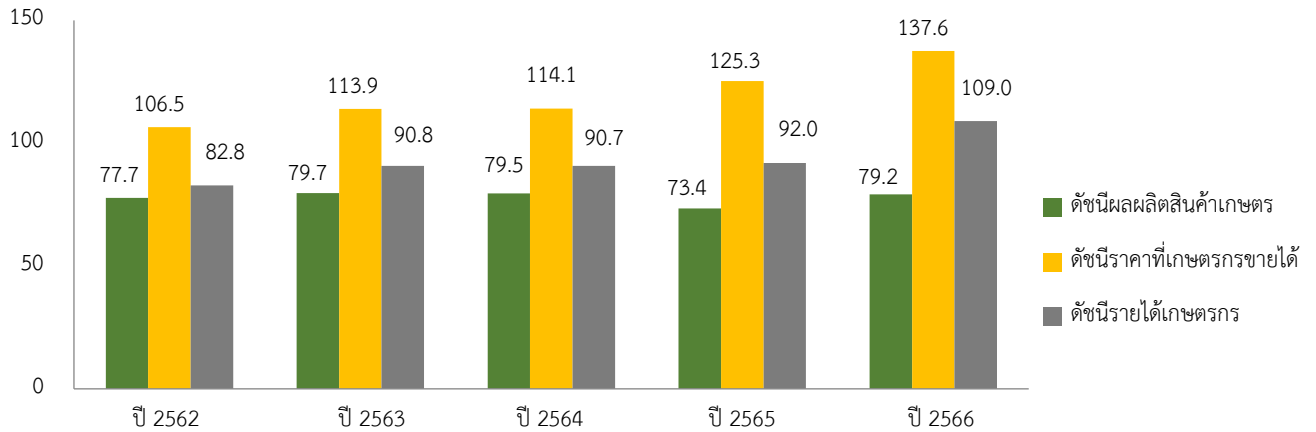
- ความขัดแย้งทางภูมิรัฐศาสตร์ระหว่างรัสเซียและยูเครนที่ยืดเยื้อ สงครามการสู้รบระหว่างอิสราเอลและฮามาส และการแข่งขันเชิงยุทธศาสตร์ระหว่างจีนและสหรัฐอเมริกา ส่งผลกระทบต่อห่วงโซ่อุปทานโลกและการค้าระหว่างประเทศ



3. เครื่องชี้ภาวะเศรษฐกิจการเกษตรจังหวัดแม่ฮ่องสอน

3.1 ดัชนีผลผลิตสินค้าเกษตร ปี 2566 อยู่ที่ระดับ 79.2 เพิ่มขึ้นร้อยละ 7.9 จากปีที่ผ่านมา ซึ่งอยู่ที่ระดับ 73.4 ส่วนดัชนีราคาเกษตรกรรายได้อยู่ที่ระดับ 137.6 เพิ่มขึ้นร้อยละ 9.8 จากปีที่ผ่านมา ซึ่งอยู่ที่ระดับ 125.3 ส่งผลให้ดัชนีรายได้เกษตรกรอยู่ที่ระดับ 109.0 เพิ่มขึ้นร้อยละ 18.5 จากปีที่ผ่านมา ซึ่งอยู่ที่ระดับ 92.0

ดัชนีผลผลิต ดัชนีราคาที่เกษตรกรขายได้ และดัชนีรายได้เกษตรกร

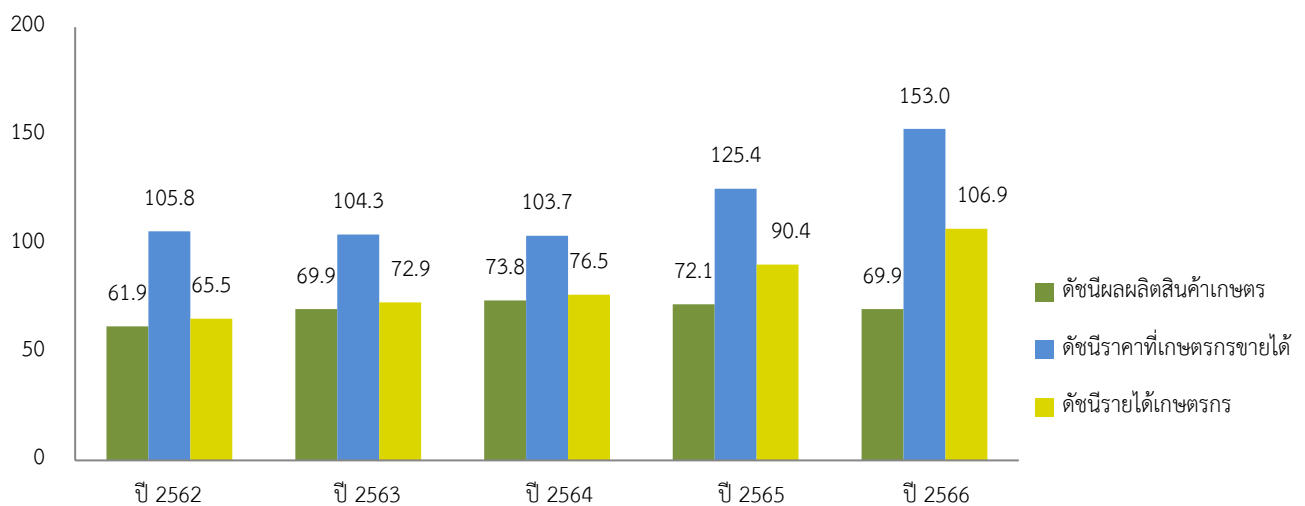


ที่มา : สำนักงานเศรษฐกิจการเกษตรที่ 1

หมายเหตุ : ปีฐานดัชนี ปี 2548

3.2 ดัชนีผลผลิตสาขาพืช ปี 2566 อยู่ที่ระดับ 69.9 ลดลงร้อยละ 3.1 จากปีที่ผ่านมา ซึ่งอยู่ที่ระดับ 72.1 ส่วนดัชนีราคาสินค้าพืชที่เกษตรกรขายได้อยู่ที่ระดับ 153.0 เพิ่มขึ้นร้อยละ 22.0 จากปีที่ผ่านมา ซึ่งอยู่ที่ระดับ 125.4 ส่งผลให้ดัชนีรายได้เกษตรกรสาขาพืชอยู่ที่ระดับ 106.9 เพิ่มขึ้นร้อยละ 18.3 จากปีที่ผ่านมา ซึ่งอยู่ที่ระดับ 90.4

ดัชนีผลผลิตสินค้าเกษตร ดัชนีราคาที่เกษตรกรขายได้ และดัชนีรายได้เกษตรกร สาขาพืช



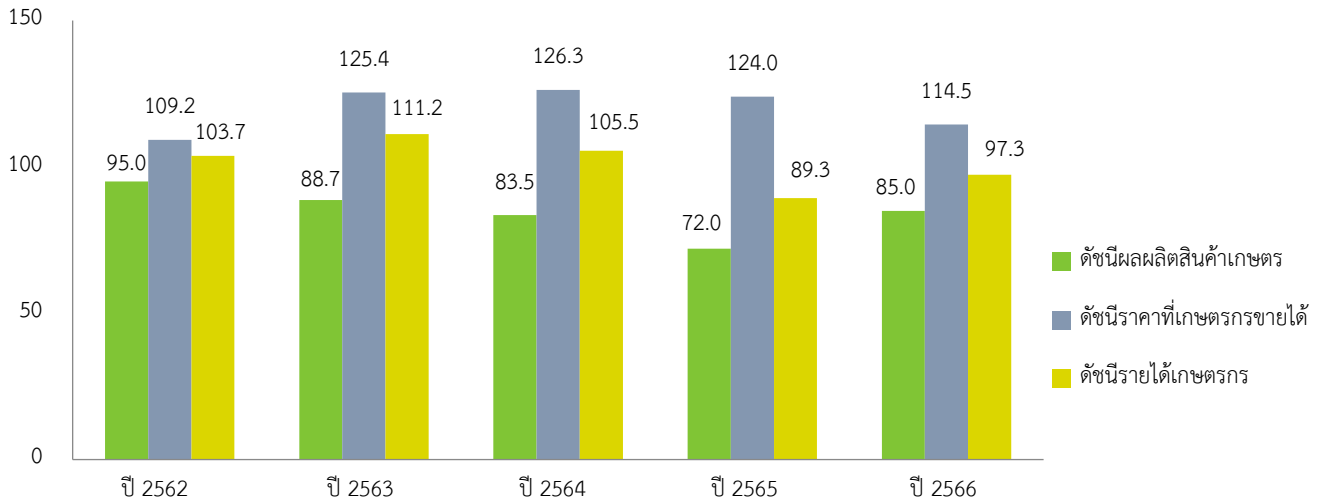
ที่มา : สำนักงานเศรษฐกิจการเกษตรที่ 1

หมายเหตุ : ปีฐานดัชนี ปี 2548



3.3 ดัชนีผลผลิตสาขาปศุสัตว์ ปี 2566 อยู่ที่ระดับ 85.0 เพิ่มขึ้นร้อยละ 18.1 จากปีที่ผ่านมา ซึ่งอยู่ที่ระดับ 72.0 ส่วนดัชนีราคาสินค้าปศุสัตว์ที่เกษตรกรขายได้ อยู่ที่ระดับ 114.5 ลดลงร้อยละ 7.7 จากปีที่ผ่านมา ซึ่งอยู่ที่ระดับ 124.0 ส่งผลให้ดัชนีรายได้เกษตรกรสาขาปศุสัตว์อยู่ที่ระดับ 97.3 เพิ่มขึ้นร้อยละ 9.0 จากปีที่ผ่านมา ซึ่งอยู่ที่ระดับ 89.3

ดัชนีผลผลิตสินค้าเกษตร ดัชนีราคาที่เกษตรกรขายได้ และดัชนีรายได้เกษตรกร สาขาปศุสัตว์

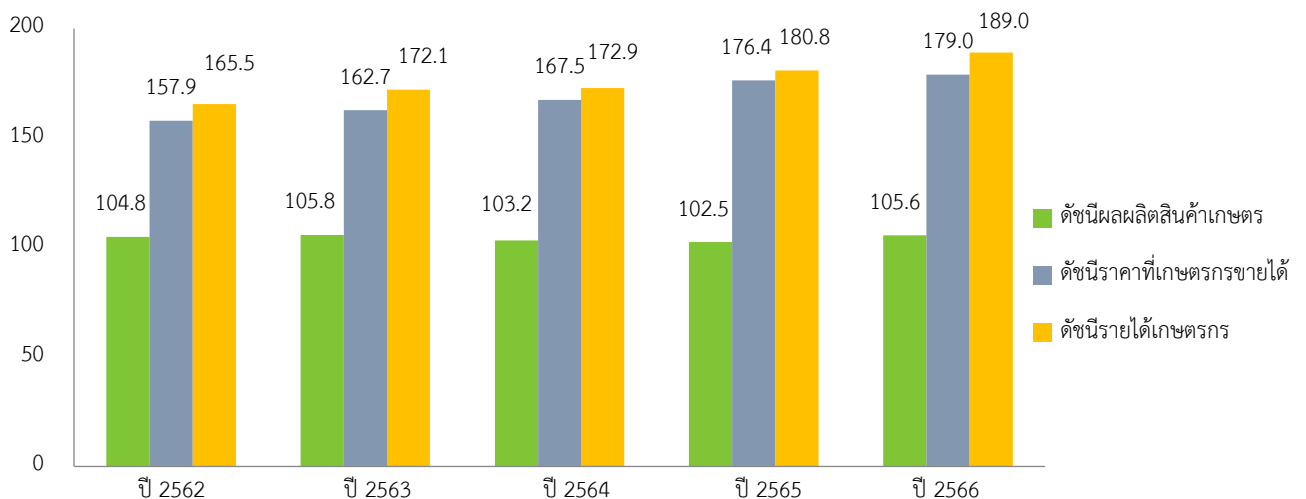


ที่มา : สำนักงานเศรษฐกิจการเกษตรที่ 1

หมายเหตุ : ปีฐานดัชนี ปี 2548

3.4 ดัชนีผลผลิตสาขาประมง ปี 2566 อยู่ที่ระดับ 105.6 เพิ่มขึ้นร้อยละ 3.0 จากปีที่ผ่านมา ซึ่งอยู่ที่ระดับ 102.5 ส่วนดัชนีราคาสินค้าประมงที่เกษตรกรขายได้เฉลี่ยอยู่ที่ระดับ 179.0 เพิ่มขึ้นร้อยละ 1.5 จากปีที่ผ่านมา ซึ่งอยู่ที่ระดับ 176.4 ส่งผลให้ดัชนีรายได้เกษตรกรสาขาประมง อยู่ที่ระดับ 189.0 เพิ่มขึ้นร้อยละ 4.5 จากปีที่ผ่านมา ซึ่งอยู่ที่ระดับ 180.8

ดัชนีผลผลิตสินค้าเกษตร ดัชนีราคาที่เกษตรกรขายได้ และดัชนีรายได้เกษตรกร สาขาประมง



ที่มา : สำนักงานเศรษฐกิจการเกษตรที่ 1

หมายเหตุ : ปีฐานดัชนี ปี 2548



4. ภาวะเศรษฐกิจการเกษตร ปี 2566

ภาวะเศรษฐกิจการเกษตรของจังหวัดแม่ฮ่องสอน ปี 2566 ขยายตัวร้อยละ 5.4 เมื่อเทียบกับปีที่ผ่านมา เนื่องจากมีปัจจัยสำคัญที่ส่งผลกระทบต่อภาคเกษตร จากราคาสินค้าเกษตรปีที่ผ่านมาอยู่ในเกณฑ์ดีจึงใจให้เกษตรกรขยายการผลิต การดำเนินนโยบายของภาครัฐที่ขับเคลื่อนด้านการเกษตรในพื้นที่อย่างต่อเนื่อง การบริหารจัดการฟาร์มปศุสัตว์มีการดูแลเฝ้าระวังโรคระบาดอย่างเข้มงวดอย่างต่อเนื่อง มีปริมาณน้ำและสภาพอากาศเอื้ออำนวยต่อการเจริญเติบโตของสัตว์น้ำ ประกอบกับตลาดในประเทศมีความต้องการสินค้าเกษตรเพิ่มขึ้นจากภาคบริการและการท่องเที่ยวที่ขยายตัว ถึงแม้ว่าราคาปัจจัยการผลิตหลายชนิดยังอยู่ในระดับสูงก็ตาม โดยสาขาปศุสัตว์ และสาขาประมงมีการขยายตัว ขณะที่สาขาป่าไม้ สาขาพืช และสาขาบริการทางการเกษตรหดตัว โดยรายละเอียดในแต่ละสาขา มีดังนี้

4.1 สาขาพืช ปี 2566 หดตัวร้อยละ 2.9 เมื่อเทียบกับปีที่ผ่านมา โดยผลผลิตพืชที่ลดลง ได้แก่ ข้าวโพดเลี้ยงสัตว์ ข้าวนาปี กระเทียม ถั่วเหลือง หอมแดง และลำไย

❖ ข้าวโพดเลี้ยงสัตว์

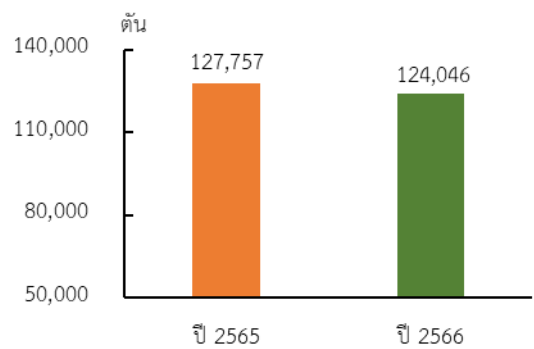
ภาวะการผลิต

ปริมาณผลผลิตข้าวโพดเลี้ยงสัตว์ในปี 2566 เท่ากับ 124,046 ตัน ลดลงจากปีที่ผ่านมา ซึ่งผลิตได้ 127,757 ตัน หรือลดลงร้อยละ 2.90 เนื่องจากเนื้อที่เพาะปลูกลดลง เกษตรกรปรับเปลี่ยนไปปลูกพืชอื่นที่ได้รับผลตอบแทนสูงกว่า เช่น ถั่วลิสง ถั่วแดง และข้าวโพดเมล็ดพันธุ์

ระดับราคา

ปี 2566 ราคาข้าวโพดเลี้ยงสัตว์ ที่เกษตรกรขายได้ ณ ความชื้น 14.5% เฉลี่ยอยู่ที่กิโลกรัมละ 7.40 บาท โดยลดลงจากปีที่ผ่านมาร้อยละ 9.76 ซึ่งมีราคาเฉลี่ยกิโลกรัมละ 8.20 เนื่องจากช่วงเก็บเกี่ยวผลผลิต มีฝนตกน้ำเข้าฝักข้าวโพดเลี้ยงสัตว์ทำให้เกิดเชื้อรา และมีความชื้นสูงไม่ได้คุณภาพตามที่ตลาดต้องการ

ปริมาณผลผลิตข้าวโพดเลี้ยงสัตว์



ที่มา : สำนักงานเศรษฐกิจการเกษตรที่ 1

❖ ข้าวนาปี

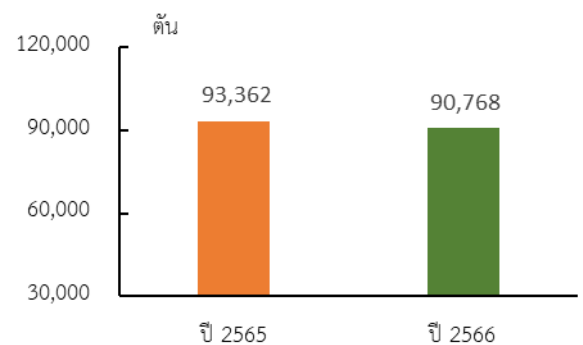
ภาวะการผลิต

ปริมาณผลผลิตข้าวนาปี ปี 2566 เท่ากับ 90,768 ตัน ลดลงจากปีที่ผ่านมาซึ่งผลิตได้ 93,362 ตัน หรือลดลงร้อยละ 2.78 เนื่องจากพื้นที่เพาะปลูกลดลง เกษตรกรปรับเปลี่ยนไปปลูกพืชอื่นที่ได้รับผลตอบแทนสูงกว่า เช่น ถั่วลิสง ถั่วแดง และข้าวโพดเมล็ดพันธุ์

ระดับราคา

ปี 2566 ราคาข้าวเปลือกเจ้านาปีพันธุ์ หอมมะลิ 105 ความชื้น 15% ที่เกษตรกรขายได้ เฉลี่ยกิโลกรัมละ 14.00 บาท เพิ่มขึ้นจากปีที่ผ่านมาร้อยละ 4.48 ซึ่งปี 2565 มีราคาเฉลี่ยอยู่ที่กิโลกรัมละ 13.40 บาท เนื่องจากมีปริมาณผลผลิตออกสู่ตลาดน้อยกว่าปีที่ผ่านมา และมีความต้องการของตลาดจากภาคบริการและการท่องเที่ยวในจังหวัดขยายตัวเพิ่มขึ้นอย่างต่อเนื่อง

ปริมาณผลผลิตข้าวนาปี



ที่มา : สำนักงานเศรษฐกิจการเกษตรที่ 1



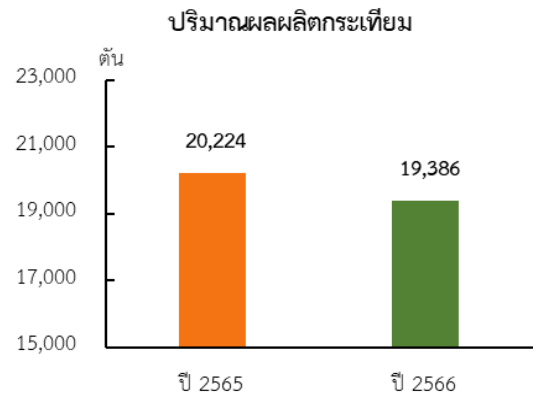
❖ **กระเทียม**

ภาวะการผลิต

ปริมาณผลผลิตกระเทียมแห้งมัดจุก 90 วัน ในปี 2566 เท่ากับ 19,386 ตัน ลดลงจากปีที่ผ่านมา ซึ่งผลิตได้ 20,224 ตัน หรือลดลงร้อยละ 4.14 เนื่องจากพื้นที่เพาะปลูกลดลงเกษตรกรรปล่อยพื้นที่ว่าง จากราคาหัวพันธุ์และปัจจัยการผลิตที่ยังมีราคาสูง รวมถึงราคาปีที่ผ่านมาไม่จูงใจให้เกษตรกรขยายพื้นที่เพาะปลูก

ระดับราคา

ปี 2566 ราคากระเทียมสดคละที่เกษตรกรขายได้เฉลี่ยอยู่ที่กิโลกรัมละ 20.25 บาท หรือเพิ่มขึ้นจากปีที่ผ่านมาร้อยละ 44.64 ซึ่งมีราคาเฉลี่ยกิโลกรัมละ 14.00 บาท เนื่องจากผลผลิตมีปริมาณลดลง และตลาดในประเทศมีความต้องการเพิ่มขึ้น ประกอบกับภาครัฐมีการขับเคลื่อนยุทธศาสตร์การปราบปรามการลักลอบนำเข้าสินค้าเกษตรผิดกฎหมายอย่างเข้มงวด



ที่มา : สำนักงานเศรษฐกิจการเกษตรที่ 1

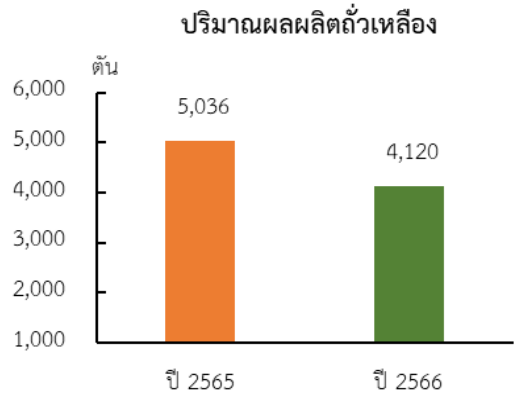
❖ **ถั่วเหลือง**

ภาวะการผลิต

ปริมาณผลผลิตถั่วเหลือง ในปี 2566 เท่ากับ 4,120 ตัน ลดลงจากปีที่ผ่านมา ซึ่งผลิตได้ 5,036 ตัน หรือลดลงร้อยละ 18.19 เนื่องจากเป็นพืชดูแลรักษายาก ขาดแคลนเทคโนโลยีและแรงงานที่ช่วยในการเก็บเกี่ยว ประกอบกับปัจจัยการผลิตที่ยังมีราคาสูง ผลตอบแทนไม่คุ้ม เกษตรกรจึงปรับเปลี่ยนไปปลูกพืชอื่นที่ได้ผลตอบแทนดีกว่า เช่น ถั่วลิสง ข้าวโพดเมล็ดพันธุ์ และบางส่วนก็ปล่อยพื้นที่ว่าง

ระดับราคา

ปี 2566 ราคาถั่วเหลือง เกรดสกัดน้ำมัน ที่เกษตรกรขายได้ เฉลี่ยอยู่ที่กิโลกรัมละ 20.50 บาท โดยเพิ่มขึ้นจากปีที่ผ่านมาร้อยละ 18.29 ซึ่งมีราคาเฉลี่ยกิโลกรัมละ 17.33 บาท เนื่องจากผู้ประกอบการมีความต้องการใช้เมล็ดถั่วเหลืองในประเทศมากขึ้น จึงทำให้เกิดการแข่งขันกันรับซื้อผลผลิตถั่วเหลืองในประเทศ



ที่มา : สำนักงานเศรษฐกิจการเกษตรที่ 1

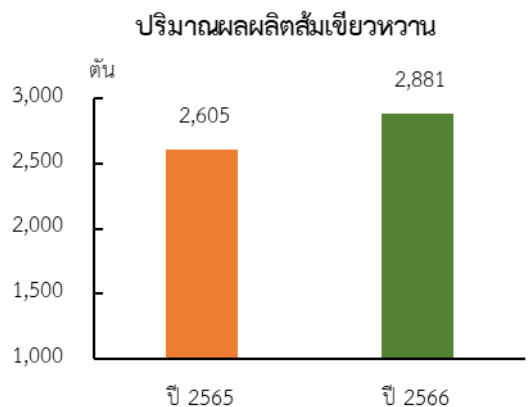
❖ **ส้มเขียวหวาน**

ภาวะการผลิต

ปริมาณผลผลิตส้มเขียวหวานในปี 2566 เท่ากับ 2,881 ตัน เพิ่มขึ้นจากปีที่ผ่านมา ซึ่งผลิตได้ 2,605 ตัน หรือเพิ่มขึ้นร้อยละ 10.60 เนื่องจากส้มอยู่ในช่วงอายุให้ผลผลิตมาก และเกษตรกรเอาใจใส่ดูแลรักษาผลผลิตเป็นอย่างดี

ระดับราคา

ปี 2566 ราคาส้มเขียวหวานพันธุ์สายน้ำผึ้ง (ผลขนาดกลาง) ที่เกษตรกรขายได้ เฉลี่ยอยู่ที่กิโลกรัมละ 27.50 บาท โดยลดลงจากปีที่ผ่านมาร้อยละ 1.79 ซึ่งมีราคาเฉลี่ยกิโลกรัมละ 28.00 บาท เนื่องจากมีผลผลิตออกสู่ตลาดมากกว่าปีที่ผ่านมา



ที่มา : สำนักงานเศรษฐกิจการเกษตรที่ 1



❖ หอมแดง

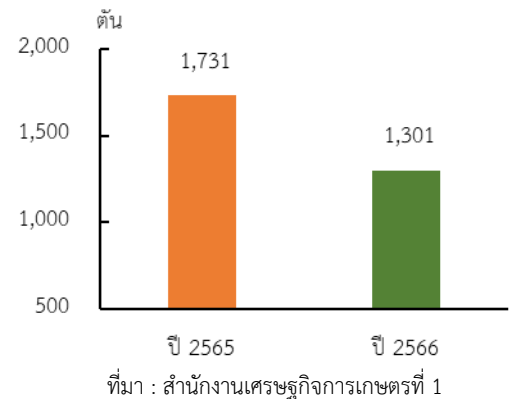
ภาวะการผลิต

ปริมาณผลผลิตหอมแดงแห้งมัดजू 7 วัน ในปี 2566 เท่ากับ 1,301 ตัน ลดลงจากปีที่ผ่านมา ซึ่งผลิตได้ 1,731 ตัน หรือลดลงร้อยละ 24.84 เนื่องจากพื้นที่เพาะปลูกลดลง เกษตรกรปล่อยพื้นที่ว่างจากราคาปัจจัยการผลิตที่ยังมีราคาสูง และราคาปีที่ผ่านมาไม่จูงใจให้เกษตรกรขยายพื้นที่เพาะปลูก

ระดับราคา

ปี 2566 ราคาหอมแดงสดคละที่เกษตรกรขายได้ เฉลี่ยอยู่ที่กิโลกรัมละ 11.70 บาท โดยเพิ่มขึ้นจากปีที่ผ่านมาร้อยละ 58.54 ซึ่งมีราคาเฉลี่ยกิโลกรัมละ 7.38 บาท เนื่องจากผลผลิตออกสู่ตลาดน้อยและตลาดมีความต้องการอย่างต่อเนื่อง

ปริมาณผลผลิตหอมแดง



❖ กาแฟ

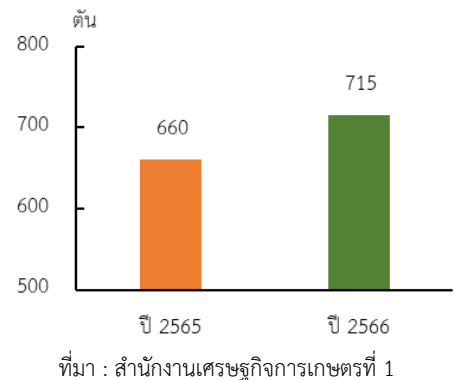
ภาวะการผลิต

ปริมาณผลผลิตสารกาแฟอาราบิก้า ในปี 2566 เท่ากับ 715 ตัน เพิ่มขึ้นจากปีที่ผ่านมา ซึ่งผลิตได้ 660 ตัน หรือเพิ่มขึ้นร้อยละ 8.33 เนื่องจากมีต้นกาแฟที่เริ่มให้ผลผลิตเป็นปีแรก ปริมาณน้ำและสภาพอากาศเอื้ออำนวยต่อการเจริญเติบโต และราคาอยู่ในเกณฑ์ดีทำให้เกษตรกรดูแลเอาใจใส่ผลผลิตเป็นอย่างดี

ระดับราคา

ปี 2566 ราคาสารกาแฟอาราบิก้าเกรดคละ ที่เกษตรกรขายได้เฉลี่ยอยู่ที่กิโลกรัมละ 203.10 บาท โดยเพิ่มขึ้นจากปีที่ผ่านมาร้อยละ 17.74 ซึ่งมีราคาเฉลี่ยกิโลกรัมละ 172.50 บาท เนื่องจากผลผลิตเมล็ดกาแฟมีคุณภาพเป็นที่ต้องการของผู้ประกอบการร้านกาแฟในพื้นที่และนอกพื้นที่ รวมถึงโรงงานแปรรูปกาแฟ

ปริมาณผลผลิตกาแฟ (สารกาแฟอาราบิก้า)



❖ ลำไย

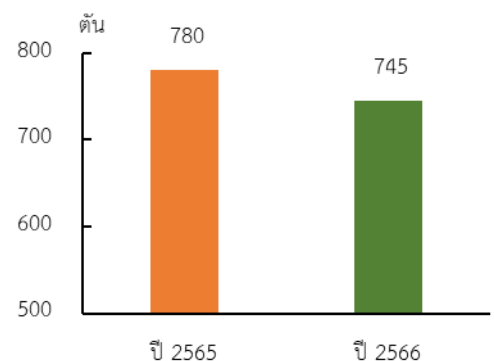
ภาวะการผลิต

ปริมาณผลผลิตลำไยพันธุ์ดอทั้งซอในปี 2566 เท่ากับ 745 ตัน ลดลงจากปีที่ผ่านมา ซึ่งผลิตได้ 780 ตัน หรือเพิ่มขึ้นร้อยละ 4.49 เนื่องจากสภาพอากาศหนาวเย็นไม่ต่อเนื่อง ส่งผลให้ลำไยออกดอกและติดผลน้อย และราคาปีที่ผ่านมาตกต่ำ ไม่จูงใจให้เกษตรกรดูแลรักษาผลผลิต

ระดับราคา

ปี 2566 ราคาลำไยรูตรงเกรด A ที่เกษตรกรขายได้เฉลี่ยกิโลกรัมละ 15.30 บาท โดยเพิ่มขึ้นจากปีที่ผ่านมา ซึ่งมีราคาเฉลี่ยกิโลกรัมละ 5.50 บาท หรือเพิ่มขึ้นร้อยละ 178.18 เนื่องจากผลผลิตออกสู่ตลาดน้อยและผู้ประกอบการต้องการผลผลิตลำไยสำหรับแปรรูปเป็นลำไยอบแห้งเพื่อส่งออกไปยังต่างประเทศมากขึ้น

ปริมาณผลผลิตลำไย





4.2 สาขาปศุสัตว์ ปี 2566 ขยายตัวร้อยละ 14.5 เมื่อเทียบกับปีที่ผ่านมา โดยผลผลิตปศุสัตว์ที่เพิ่มขึ้น ได้แก่ กระบือ โคเนื้อ และสุกร

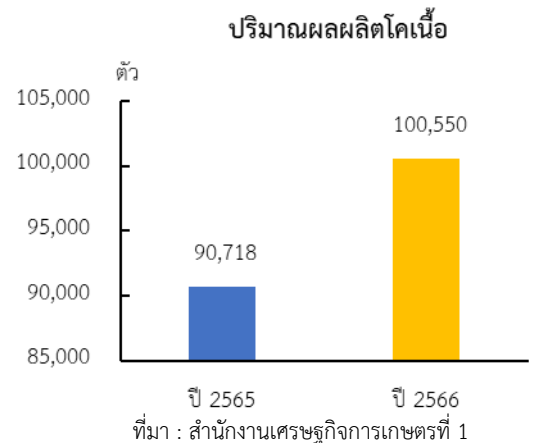
❖ โคเนื้อ

ภาวะการผลิต

ผลผลิตโคเนื้อ ปี 2566 เท่ากับ 100,550 ตัว เพิ่มขึ้นจากช่วงเดียวกันของปีที่ผ่านมา ซึ่งมีผลผลิต 90,718 ตัว หรือเพิ่มขึ้นร้อยละ 10.84 เนื่องจากราคาปีที่ผ่านมาอยู่ในเกณฑ์ดีจึงให้เกษตรกรเพิ่มปริมาณการเลี้ยง และการบริหารจัดการฟาร์มปศุสัตว์มีการดูแลเฝ้าระวังโรคระบาด เช่น ลัมปี สกิน โรคปากและเท้าเปื่อยอย่างเข้มงวด

ระดับราคา

ปี 2566 ราคาโคเนื้อพันธุ์ลูกผสมขนาดกลางที่เกษตรกรขายได้เฉลี่ยตัวละ 24,000 บาท ลดลงจากปีที่ผ่านมา ซึ่งมีราคาเฉลี่ยตัวละ 28,640 บาท หรือลดลงร้อยละ 16.20 เนื่องจากมีผลผลิตออกสู่ตลาดภายในประเทศเพิ่มขึ้น ปริมาณการส่งออกเนื้อโคและผลิตภัณฑ์ของไทยลดลง และในขณะที่ธุรกิจภาคบริการ และร้านอาหารบางส่วนมีความต้องการบริโภคเนื้อโคคุณภาพจากต่างประเทศ



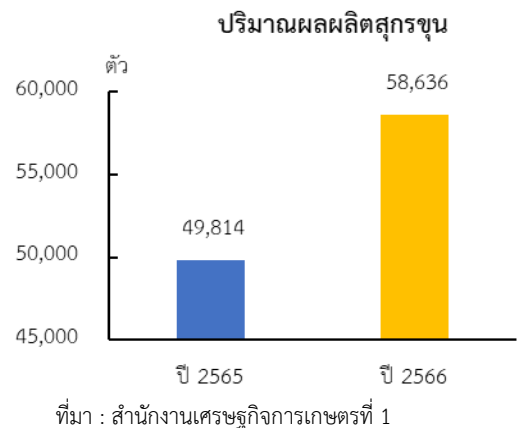
❖ สุกร

ภาวะการผลิต

ผลผลิตสุกร ปี 2566 เท่ากับ 58,636 ตัว เพิ่มขึ้นจากปีที่ผ่านมา ซึ่งมีผลผลิต 49,814 ตัว หรือเพิ่มขึ้นร้อยละ 17.71 เนื่องจากเกษตรกรเพิ่มปริมาณการเลี้ยงจากจำนวนแม่พันธุ์เพิ่มมากขึ้น ราคาปีที่ผ่านมาอยู่ในเกณฑ์ดี และภาครัฐมีการบริหารจัดการฟาร์มปศุสัตว์และดูแลเฝ้าระวังโรคระบาดอย่างเข้มงวด

ระดับราคา

ปี 2566 ราคาสุกรขุนพันธุ์ลูกผสมน้ำหนัก 100 กิโลกรัมขึ้นไป ที่เกษตรกรขายได้ เฉลี่ยกิโลกรัมละ 79.75 บาท ลดลงจากปีที่ผ่านมา ซึ่งมีราคาเฉลี่ยกิโลกรัมละ 90.80 บาท หรือลดลงร้อยละ 12.17 เนื่องจากมีผลผลิตออกสู่ตลาดภายในประเทศเพิ่มขึ้นกว่าปีที่ผ่านมา

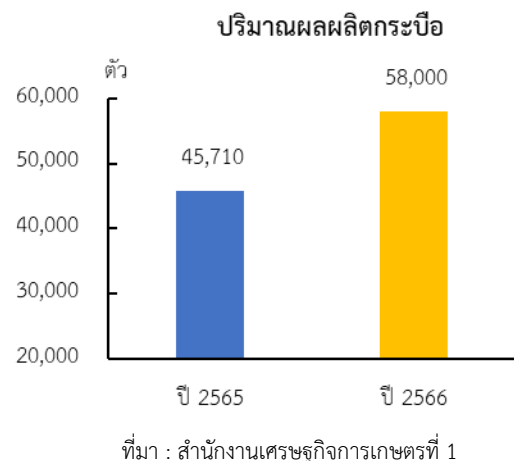


❖ กระบือ

ภาวะการผลิต

ผลผลิตกระบือ ปี 2566 เท่ากับ 58,000 ตัว เพิ่มขึ้นจากปีที่ผ่านมา ซึ่งมีผลผลิต 45,710 ตัว หรือเพิ่มขึ้นร้อยละ 26.89 เนื่องจากราคาปีที่ผ่านมาอยู่ในเกณฑ์ดี เกษตรกรจึงเพิ่มปริมาณการเลี้ยง และภาครัฐมีการบริหารจัดการฟาร์มปศุสัตว์และดูแลเฝ้าระวังโรคระบาดอย่างเข้มงวด

ระดับราคา ปี 2566 ราคากระบือ ที่เกษตรกรขายได้ เฉลี่ยอยู่ที่ตัวละ 28,830 บาท ลดลงจากปีที่ผ่านมา ซึ่งมีราคาเฉลี่ยตัวละ 33,139 บาท หรือลดลงร้อยละ 13.00 เนื่องจากมีผลผลิตออกสู่ตลาดภายในประเทศเพิ่มขึ้นกว่าปีที่ผ่านมา





4.3 สาขาประมง ปี 2566 ขยายตัวร้อยละ 2.1 เมื่อเทียบกับปีที่ผ่านมา โดยผลผลิตประมงที่เพิ่มขึ้น คือ ประมงน้ำจืดจากแหล่งน้ำธรรมชาติ

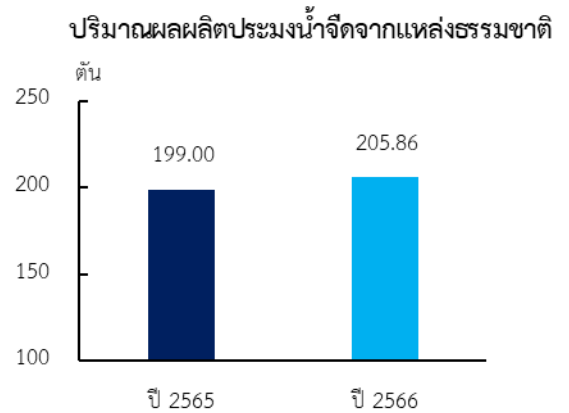
❖ ประมงน้ำจืดจากแหล่งน้ำธรรมชาติ

ภาวะการผลิต

ผลผลิตประมงน้ำจืดจากแหล่งน้ำธรรมชาติ ปี 2566 เท่ากับ 205.86 ตัน เพิ่มขึ้นจากปีที่ผ่านมา ซึ่งมีผลผลิต 199 ตัน หรือเพิ่มขึ้นร้อยละ 3.45 เนื่องจากปริมาณน้ำและสภาพอากาศเอื้ออำนวยต่อการเจริญเติบโตของสัตว์น้ำในแหล่งน้ำธรรมชาติ

ระดับราคา

ปี 2566 ราคาประมงน้ำจืดจากแหล่งน้ำธรรมชาติที่เกษตรกรขายได้เฉลี่ยกิโลกรัมละ 74.50 บาท เพิ่มขึ้นปีที่ผ่านมา ซึ่งมีราคาเฉลี่ยกิโลกรัมละ 74.14 บาท หรือเพิ่มขึ้นร้อยละ 0.49 เนื่องจากมีความต้องการของตลาดจากภาคบริการและการท่องเที่ยวที่ขยายตัวเพิ่มขึ้นอย่างต่อเนื่อง



ที่มา : สำนักงานเศรษฐกิจการเกษตรที่ 1

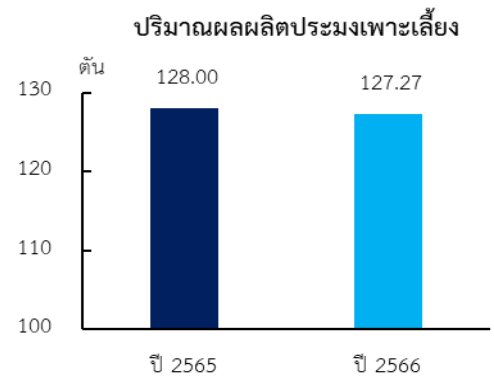
❖ ประมงน้ำจืดเพาะเลี้ยง

ภาวะการผลิต

ผลผลิตประมงน้ำจืดเพาะเลี้ยง ปี 2566 เท่ากับ 127.27 ตัน ลดลงจากปีที่ผ่านมา ซึ่งมีผลผลิต 128 ตัน หรือลดลงร้อยละ 0.57 เนื่องจากเกษตรกรปรับลดอัตราการปล่อยลูกปลาจากราคาปัจจัยการผลิตที่ยังมีราคาสูง

ระดับราคา

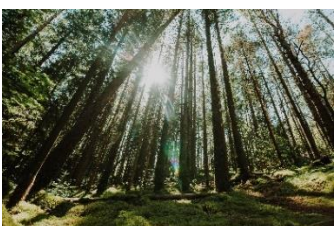
ปี 2566 ราคาประมงน้ำจืดเพาะเลี้ยงที่เกษตรกรขายได้เฉลี่ยกิโลกรัมละ 79.40 บาท เพิ่มขึ้นจากปีที่ผ่านมา ซึ่งมีราคาเฉลี่ยกิโลกรัมละ 79.02 บาท หรือเพิ่มขึ้นร้อยละ 0.48 เนื่องจากเกษตรกรปรับราคาขายหน้าฟาร์มเพิ่มขึ้นตามปัจจัยการผลิตที่สูงขึ้น ในขณะที่ผู้บริโภคในพื้นที่มีความต้องการอย่างต่อเนื่อง



ที่มา : สำนักงานเศรษฐกิจการเกษตรที่ 1



4.4 สาขาบริการการเกษตร ปี 2566 หดตัวร้อยละ 2.7 เมื่อเทียบกับปีที่ผ่านมา เนื่องจากกิจกรรมการจ้างเตรียมดิน และการเก็บเกี่ยวผลผลิตสาขาพืชลดลง ได้แก่ ข้าวโพดเลี้ยงสัตว์ ข้าวนาปี กระเทียม หอมแดง และถั่วเหลือง



4.5 สาขาป่าไม้ ปี 2566 หดตัวร้อยละ 3.2 เมื่อเทียบกับปีที่ผ่านมา เนื่องจากการบริหารจัดการงานไม้ขององค์การอุตสาหกรรมป่าไม้ (อ.อ.ป.) มีแผนปรับลดปริมาณการผลิตลง และผู้บริโภคปรับเปลี่ยนพฤติกรรมไปใช้ผลิตภัณฑ์อื่นทดแทนไม้เพราะราคาถูกกว่า



5. แนวโน้มภาวะเศรษฐกิจการเกษตร ปี 2567

ภาวะเศรษฐกิจการเกษตรของจังหวัดแม่ฮ่องสอน ในปี 2567 คาดว่าจะขยายตัวอยู่ในช่วงร้อยละ 1.0 – 2.0 เมื่อเทียบกับปีที่ผ่านมา เนื่องจากปัจจัยสนับสนุน ได้แก่ การดำเนินนโยบายของภาครัฐที่ขับเคลื่อนด้านการเกษตร ตลาดนำ นวัตกรรมเสริม เพิ่มรายได้ การส่งเสริมการใช้เทคโนโลยีและนวัตกรรมในการผลิต การส่งเสริมการรวมกลุ่มทำการผลิตและแปรรูปสินค้าเกษตร การยกระดับสินค้าเกษตรให้ได้มาตรฐานเป็นสินค้าเกษตรและบริการมูลค่าสูงเป็นที่ยอมรับของตลาด การพัฒนาระบบโลจิสติกส์สินค้าเกษตร การบริหารจัดการทรัพยากรน้ำเพื่อรองรับสถานการณ์ภัยแล้งและน้ำท่วม การสนับสนุนการเข้าถึงและใช้ประโยชน์ข้อมูลขนาดใหญ่ (Big Data) เพื่อการวางแผนเฝ้าระวัง เตือนภัย ตลอดจนระบบประกันภัยและการรองรับความเสี่ยงต่าง ๆ อีกทั้งราคาสินค้าเกษตรหลายชนิดในปีที่ผ่านมาอยู่ในเกณฑ์ดี ประกอบกับตลาดในประเทศยังมีความต้องการสินค้าเกษตรเพิ่มขึ้นจากภาครัฐและการท่องเที่ยวที่ขยายตัวอย่างต่อเนื่อง อย่างไรก็ตามยังมีปัจจัยเสี่ยงและสถานการณ์สำคัญที่ต้องติดตาม ได้แก่ ปรากฏการณ์เอลนีโญที่คาดว่าจะก่อให้เกิดภัยแล้งที่รุนแรงส่งผลกระทบต่อพื้นที่และผลผลิตทางการเกษตร สถานการณ์ความเสี่ยงที่อาจเกิดโรคระบาดในพืชและสัตว์ รวมถึงราคาปัจจัยการผลิตที่ยังอยู่ในระดับสูงที่ส่งผลกระทบต่อต้นทุนการผลิตของเกษตรกร โดยสาขาพืช สาขาปศุสัตว์ สาขาประมง และสาขาบริการทางการเกษตรยังคงขยายตัว ส่วนสาขาป่าไม้ มีการหดตัว รายละเอียดในแต่ละสาขา มีดังนี้

5.1 สาขาพืช ในปี 2567 คาดว่าจะขยายตัวอยู่ในช่วงร้อยละ 0.6 – 1.6 เมื่อเทียบกับปีที่ผ่านมา เนื่องจากปริมาณผลผลิตสินค้าพืชที่สำคัญเพิ่มขึ้น ได้แก่ **ข้าวนาปี กระเทียม หอมแดง** จากราคาปีที่ผ่านมาจูงใจให้เกษตรกรขยายพื้นที่เพาะปลูก เกษตรกรมีการดูแลเอาใจใส่ผลผลิตเป็นอย่างดี และตลาดมีความต้องการสินค้าอย่างต่อเนื่อง **กาแฟ ลำไย และส้มเขียวหวาน** เป็นช่วงอยู่ในอายุที่ให้ผลผลิตมาก ราคาปีที่ผ่านมาอยู่ในเกณฑ์ดี ทำให้เกษตรกรดูแลเอาใจใส่ผลผลิตเป็นอย่างดี **สำหรับสินค้าที่คาดว่าจะมีปริมาณผลผลิตลดลง ได้แก่ ข้าวโพดเลี้ยงสัตว์** จากราคาปีที่ผ่านมาลดต่ำลง ประกอบกับปัจจัยการผลิตที่ยังมีราคาสูงทำให้เกษตรกรปรับเปลี่ยนไปปลูกพืชที่ได้ผลตอบแทนดีกว่า เช่น ข้าว ถั่วลิสง ข้าวโพดเมล็ดพันธุ์ ผัก และถั่วเหลือง เป็นพืชดูแลรักษายาก ขาดแคลนเทคโนโลยีและแรงงานที่ช่วยในการเก็บเกี่ยว ประกอบกับปัจจัยการผลิตที่ยังมีราคาสูงผลตอบแทนไม่คุ้มค่า เกษตรกรจึงปรับเปลี่ยนไปปลูกพืชอื่นที่ได้ผลตอบแทนดีกว่า เช่น ถั่วลิสง และข้าวโพดเมล็ดพันธุ์

5.2 สาขาปศุสัตว์ ในปี 2567 คาดว่าจะขยายตัวอยู่ในช่วงร้อยละ 1.2 – 2.2 เมื่อเทียบกับปีที่ผ่านมา เนื่องจากปริมาณผลผลิตสินค้าปศุสัตว์ที่สำคัญมีแนวโน้มเพิ่มขึ้น ได้แก่ **โคเนื้อ กระบือ และสุกร** โดยแม่พันธุ์ภายในจังหวัดมีจำนวนเพิ่มขึ้นจากปีที่ผ่านมา ประกอบกับกรมปศุสัตว์มีโครงการส่งเสริมให้เกษตรกรเลี้ยงสัตว์เพิ่มขึ้น โดยมีการส่งเสริมให้เกษตรกรมีการบริหารจัดการฟาร์มปศุสัตว์มีการดูแลเฝ้าระวังโรคระบาดอย่างเข้มงวด และมีการฉีดวัคซีนป้องกันโรคระบาดในสัตว์อย่างต่อเนื่อง รวมถึงตลาดยังมีความต้องการสินค้าอย่างต่อเนื่อง

5.3 สาขาประมง ในปี 2567 คาดว่าจะขยายตัวอยู่ในช่วงร้อยละ 0.0 – 1.0 เมื่อเทียบกับปีที่ผ่านมา เนื่องจากคาดว่าเกษตรกรจะเพิ่มปริมาณการเลี้ยงตามความต้องการของตลาด ประกอบกับภาครัฐมีแผนการส่งเสริมการเลี้ยงปลาและปล่อยปลาตามแหล่งน้ำธรรมชาติเพิ่มมากขึ้น

5.4 สาขาบริการทางการเกษตร ในปี 2567 คาดว่าจะขยายตัวในช่วงร้อยละ 0.9 – 1.9 เมื่อเทียบกับปีที่ผ่านมา จากกิจกรรมการจ้างเครื่องจักรกลทางการเกษตรในการเตรียมดินและเก็บเกี่ยวผลผลิตที่คาดว่าจะมีแนวโน้มเพิ่มขึ้นตามสินค้าเกษตรที่สำคัญของสาขาพืช ได้แก่ ข้าวนาปี กระเทียม และหอมแดง เป็นต้น

5.5 สาขาป่าไม้ ในปี 2567 คาดว่าจะหดตัวอยู่ในช่วงร้อยละ (-3.8) – (-2.8) เมื่อเทียบกับปีที่ผ่านมา เนื่องจากผู้บริโภคปรับเปลี่ยนพฤติกรรมไปใช้ผลิตภัณฑ์อื่นทดแทนไม้เนื่องจากราคาที่ถูกลง ประกอบกับคาดการณ์แผนการใช้ไม้สำหรับการก่อสร้างลดลง



ตารางที่ 1 อัตราการเติบโตของผลิตภัณฑ์มวลรวมภาคเกษตร จังหวัดแม่ฮ่องสอน

หน่วย : ร้อยละ

สาขา	ปี 2566	ปี 2567
ภาคเกษตร	5.4	1.0 – 2.0
พืช	(-2.9)	0.6 – 1.6
ปศุสัตว์	14.5	1.2 – 2.2
ประมง	2.1	0.0 – 1.0
บริการทางการเกษตร	(-2.7)	0.9 – 1.9
ป่าไม้	(-3.2)	(-3.8) – (-2.8)

ที่มา : สำนักงานเศรษฐกิจการเกษตรที่ 1

ตารางที่ 2 ผลผลิตสินค้าเกษตรที่สำคัญ (ปีปฏิทิน) จังหวัดแม่ฮ่องสอน

หน่วย : ตัน

สินค้า	ปี 2565	ปี 2566	อัตราการเปลี่ยนแปลง (ร้อยละ)
ข้าวโพดเลี้ยงสัตว์ ความชื้น 14.5%	127,757	124,046	-2.90
ข้าวนาปี ความชื้น 15%	93,362	90,768	-2.78
กระเทียม (แห้งมัดจุก 90 วัน)	20,224	19,386	-4.14
ถั่วเหลือง	5,036	4,120	-18.19
หอมแดง (แห้งมัดจุก 7 วัน)	1,731	1,301	-24.84
ส้มเขียวหวาน	2,605	2,881	10.60
กาแฟ (สารกาแฟอาราบิก้า)	660	715	8.33
ลำไย	780	745	-4.49
โคเนื้อ (ตัว) ^{1/}	90,718	100,550	10.84
สุกร (ตัว) ^{1/}	49,814	58,636	17.71
กระบือ (ตัว) ^{1/}	45,710	58,000	26.89
ประมงน้ำจืดจากแหล่งน้ำธรรมชาติ ^{2/}	199.00	205.86	3.45
ประมงเพาะเลี้ยง ^{2/}	128.00	127.27	-0.57

ที่มา : สำนักงานเศรษฐกิจการเกษตรที่ 1

หมายเหตุ : ^{1/} สำนักงานประมงจังหวัดแม่ฮ่องสอน

^{2/} สำนักงานประมงจังหวัดแม่ฮ่องสอน



ตารางที่ 3 ราคาสินค้าเกษตรที่เกษตรกรขายได้ จังหวัดแม่ฮ่องสอน

หน่วย : บาท/กิโลกรัม

สินค้า	ปี 2565	ปี 2566	อัตราการเปลี่ยนแปลง (ร้อยละ)
ข้าวโพดเลี้ยงสัตว์ ความชื้น 14.5%	8.20	7.40	-9.76
ข้าวเปลือกเจ้านาปีพันธุ์หอมมะลิ 105 ความชื้น 15%	13.40	14.00	4.48
กระเทียมสดคละ	14.00	20.25	44.64
ถั่วเหลือง เกรดสกัดน้ำมัน	17.33	20.50	18.29
หอมแดงสดคละ	7.38	11.70	58.54
ส้มเขียวหวานพันธุ์สายน้ำผึ้ง (ผลขนาดกลาง)	28.00	27.50	-1.79
กาแฟ (สารกาแฟอาราบิก้าเกรดคละ)	172.50	203.10	17.74
ลำไยรูดรว้งเกรด A	5.50	15.30	178.18
โคเนื้อพันธุ์ลูกผสม ขนาดกลาง (บาท/ตัว)	28,640.00	24,000.00	-16.20
สุกรขุนพันธุ์ลูกผสมน้ำหนัก 100 กก. ขึ้นไป	90.80	79.75	-12.17
กระบือ (ตัว/บาท)	33,139.00	28,830.00	-13.00
ประมงน้ำจืดจากแหล่งน้ำธรรมชาติ	74.14	74.50	0.49
ประมงน้ำจืดเพาะเลี้ยง	79.02	79.40	0.48

ที่มา : สำนักงานเศรษฐกิจการเกษตรที่ 1

จัดทำโดย

สำนักงานเศรษฐกิจการเกษตรที่ 1

ภายในบริเวณสถานีพัฒนาที่ดินเชียงใหม่ ตำบลตอนแก้ว อำเภอแมริม จังหวัดเชียงใหม่ 50180

โทรศัพท์ 0-5312-1318 E-mail : zone1@oae.go.th