



# รายงานภาวะเศรษฐกิจการเกษตร จังหวัดพะเยา

ภาวะเศรษฐกิจการเกษตร ปี 2566 และแนวโน้มปี 2567 จังหวัดพะเยา

## ROAE Outlook

### ภาวะเศรษฐกิจการเกษตร

	หน้า
1. ภาพรวมเศรษฐกิจจังหวัดพะเยา	2
2. ปัจจัยที่เกี่ยวข้องกับการผลิตภาคเกษตร	2
2.1 สถานการณ์น้ำ	
2.2 สถานการณ์ภัยธรรมชาติและโรคระบาด	
2.3 ราคาน้ำมัน	
2.4 ปัจจัยอื่นๆ ที่ส่งผลกระทบต่อ	
3. เครื่องชี้ภาวะเศรษฐกิจการเกษตร จังหวัดพะเยา	4
4. ภาวะเศรษฐกิจการเกษตร ปี 2566	6
สาขาพืช	
สาขาปศุสัตว์	
สาขาประมง	
สาขาบริการทางการเกษตร	
สาขาป่าไม้	
5. แนวโน้มภาวะเศรษฐกิจการเกษตร ปี 2567	11
สาขาพืช	
สาขาปศุสัตว์	
สาขาประมง	
สาขาบริการทางการเกษตร	
สาขาป่าไม้	
ตารางที่ 1 อัตราการขยายตัวของผลิตภัณฑ์ มวลรวมภาคเกษตร จังหวัดพะเยา	12
ตารางที่ 2 ผลผลิตสินค้าเกษตรที่สำคัญ (ปีปฏิทิน) จังหวัดพะเยา	12
ตารางที่ 3 ราคาสินค้าเกษตรที่เกษตรกรขายได้ จังหวัดพะเยา	13

ภาวะเศรษฐกิจการเกษตร ปี 2566 มีการขยายตัวร้อยละ 0.1 เมื่อเทียบกับปีที่ผ่านมา โดยสาขาปศุสัตว์ขยายตัวร้อยละ 3.0 สาขาประมงขยายตัวร้อยละ 2.6 สาขาป่าไม้ขยายตัวร้อยละ 0.9 ในขณะที่สาขาพืชหดตัวร้อยละ 0.6 และสาขาบริการทางการเกษตรหดตัวร้อยละ 0.4 โดยปัจจัยสำคัญที่ส่งผลกระทบต่อภาคเกษตร ได้แก่ ราคาสินค้าเกษตรปีที่ผ่านมาอยู่ในเกณฑ์ดีจึงใจให้เกษตรกรขยายการผลิต การดำเนินนโยบายของภาครัฐที่ขับเคลื่อนด้านการเกษตรในพื้นที่อย่างต่อเนื่อง ตลาดในประเทศมีความต้องการสินค้าเกษตรเพิ่มขึ้นจากภาคบริการและการท่องเที่ยวที่ขยายตัว การบริหารจัดการฟาร์มปศุสัตว์มีการดูแลเฝ้าระวังโรคระบาดอย่างเข้มงวดต่อเนื่อง มีปริมาณน้ำและสภาพอากาศเอื้ออำนวยต่อการเจริญเติบโตของสัตว์น้ำ ส่งผลให้ดัชนีผลผลิตสินค้าเกษตรปี 2566 เพิ่มขึ้นร้อยละ 0.2 เมื่อเทียบกับปีที่ผ่านมา เป็นผลมาจากปริมาณการผลิตที่เพิ่มขึ้นของสาขาปศุสัตว์ที่มีปริมาณการผลิตที่เพิ่มขึ้น ได้แก่ สุกร โคเนื้อ ไก่เนื้อ และสาขาประมงจากประมงน้ำจืดจากแหล่งน้ำธรรมชาติ และสาขาป่าไม้ เนื่องจากมีเกษตรกรมาแจ้งขอตัดไม้หรือโค่นไม้ที่ได้มาจากการทำสวนป่าเพิ่มมากขึ้น ดัชนีราคาสินค้าเกษตรเพิ่มขึ้นร้อยละ 2.0 ส่งผลให้ดัชนีรายได้เกษตรกรเพิ่มขึ้นร้อยละ 2.1

แนวโน้มเศรษฐกิจการเกษตรปี 2567 คาดว่าจะขยายตัวอยู่ในช่วงร้อยละ 0.2 – 1.2 โดยสาขาประมงคาดว่าจะขยายตัวอยู่ในช่วงร้อยละ 3.4 – 4.4 สาขาปศุสัตว์คาดว่าจะขยายตัวอยู่ในช่วงร้อยละ 2.2 – 3.2 สาขาบริการทางการเกษตรคาดว่าจะขยายตัวอยู่ในช่วงร้อยละ 0.7 – 1.7 สาขาพืชคาดว่าจะขยายตัวอยู่ในช่วงร้อยละ 0.1 – 1.1 และสาขาป่าไม้คาดว่าจะหดตัวอยู่ในช่วงร้อยละ (-3.2) – (-2.2) ซึ่งปัจจัยสำคัญที่คาดว่าจะส่งผลกระทบต่อภาคเกษตร ได้แก่ การดำเนินนโยบายของภาครัฐที่ขับเคลื่อนด้านการเกษตร ตลาดนำ นวัตกรรมเสริมเพิ่มรายได้ การพัฒนาระบบโลจิสติกส์สินค้าเกษตร การบริหารจัดการทรัพยากรน้ำทั้งระบบเพื่อรองรับสถานการณ์ภัยแล้งและน้ำท่วม การสนับสนุนการเข้าถึงและใช้ประโยชน์ข้อมูลขนาดใหญ่ (Big Data) เพื่อการวางแผนเฝ้าระวัง เตือนภัย ตลอดจนระบบประกันภัยและการรองรับความเสี่ยงต่าง ๆ อีกทั้งราคาสินค้าเกษตรหลายชนิดในปีที่ผ่านมาอยู่ในเกณฑ์ดี ประกอบกับตลาดในประเทศยังมีความต้องการสินค้าเกษตรเพิ่มขึ้นจากภาคบริการและการท่องเที่ยวที่ขยายตัวเพิ่มขึ้นอย่างต่อเนื่อง อย่างไรก็ตามยังมีปัจจัยเสี่ยงและสถานการณ์สำคัญที่ต้องติดตาม ได้แก่ ปรากฏการณ์เอลนีโญที่คาดว่าจะยังส่งผลทำให้เกิดภัยแล้งที่รุนแรงส่งผลกระทบต่อพื้นที่และผลผลิตทางการเกษตร สถานการณ์ความเสี่ยงของการเกิดโรคระบาดในพืชและสัตว์ รวมถึงราคาปัจจัยการผลิตที่ยังคงอยู่ในระดับสูงที่ส่งผลกระทบต่อต้นทุนการผลิตของเกษตรกร

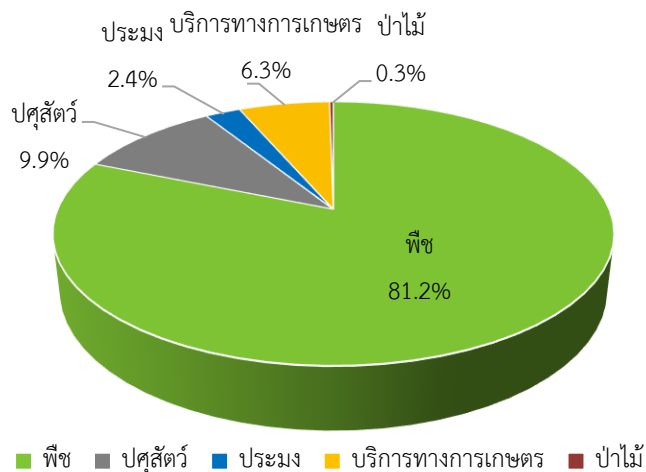


## 1. ภาพรวมเศรษฐกิจจังหวัดพะเยา

ผลิตภัณฑ์มวลรวมจังหวัด ณ ราคาประจำปี ของจังหวัดพะเยา ปี 2564 มีมูลค่า 35,425 ล้านบาท ประกอบด้วยภาคเกษตร มูลค่า 10,296 ล้านบาท และนอกภาคเกษตรมูลค่า 25,129 ล้านบาท โดยมีสาขาเกษตรกรรม การป่าไม้ และการประมง เป็นสาขาการผลิตหลักในการขับเคลื่อนเศรษฐกิจของจังหวัด คิดเป็นสัดส่วนร้อยละ 29.1 รองลงมาคือ สาขาการศึกษา มีสัดส่วนร้อยละ 15.3 สาขาการขนส่งขายปลีกและการซ่อมแซมยานยนต์มีสัดส่วนร้อยละ 10.9 กิจกรรมทางการเงินและการประกันภัยมีสัดส่วนร้อยละ 8.2 การบริหารราชการและการป้องกันประเทศ ประกันสังคมภาคบังคับมีสัดส่วนร้อยละ 7.5 และสาขาอื่นๆ มีสัดส่วนรวมกันร้อยละ 29.16 (สำนักงานสภาพัฒนาการเศรษฐกิจและสังคมแห่งชาติ, 2564)

โครงสร้างการผลิตทางการเกษตรที่สำคัญของจังหวัดพะเยา ปี 2566 ได้แก่ สาขาพืช ซึ่งมีสัดส่วนมากที่สุดร้อยละ 81.2 ของผลิตภัณฑ์มวลรวมภาคเกษตร หรือ GPP ภาคเกษตร รองลงมา คือ สาขาปศุสัตว์ สาขาบริการทางการเกษตร สาขาประมง และสาขาป่าไม้ คิดเป็นร้อยละ 9.9 6.3 2.4 และ 0.3 ตามลำดับ

ผลิตภัณฑ์มวลรวมภาคเกษตรจังหวัดพะเยา ปี 2566

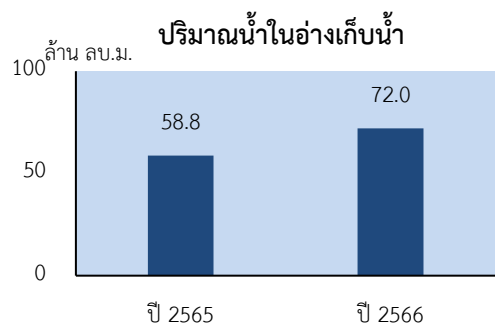


ที่มา : สำนักงานเศรษฐกิจการเกษตรที่ 1

## 2. ปัจจัยที่เกี่ยวข้องกับการผลิตภาคเกษตร

### 2.1 สถานการณ์น้ำ

ปริมาณน้ำในอ่างเก็บน้ำขนาดกลางของจังหวัดพะเยา ปี 2566 มีปริมาณเท่ากับ 72.0 ล้านลูกบาศก์เมตรเพิ่มขึ้นจากปีที่ผ่านมา ซึ่งมีปริมาตร 58.8 ล้านลูกบาศก์เมตร หรือเพิ่มขึ้นร้อยละ 22.4



ที่มา : กรมชลประทาน

ปริมาณน้ำฝนในจังหวัดพะเยา ปี 2566 มีปริมาณ 1,120.3 มิลลิเมตร ลดลงจากปีที่ผ่านมาที่มีปริมาณ 1,353 มิลลิเมตร หรือลดลงร้อยละ 17.2 ในขณะที่จำนวนวันฝนตก มีจำนวน 101 วัน ลดลงจากปีที่ผ่านมา ซึ่งอยู่ที่ 125 วัน หรือลดลงร้อยละ 19.2



ปี 2562 ปี 2563 ปี 2564 ปี 2565 ปี 2566

ที่มา : ศูนย์อุตุนิยมวิทยาภาคเหนือ

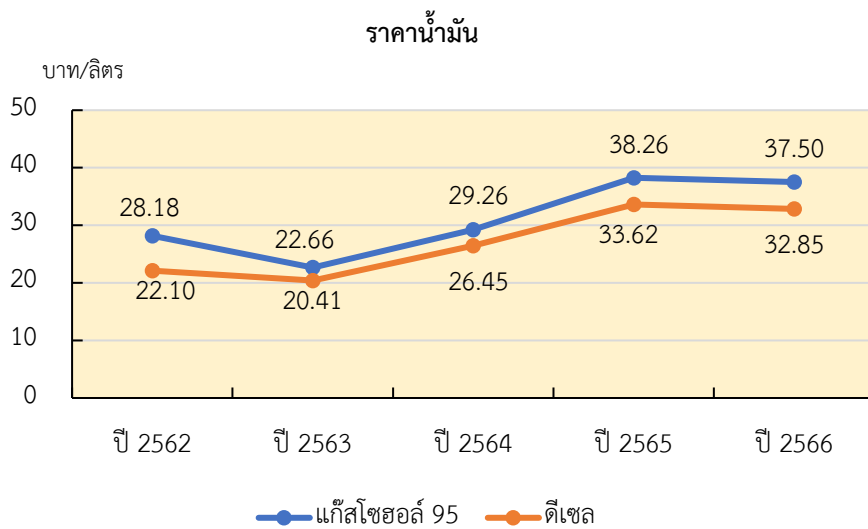


## 2.2 สถานการณ์ภัยธรรมชาติและโรคระบาด

- สภาพอากาศที่แปรปรวน และการเข้าสู่ปรากฏการณ์เอลนีโญ ในเดือนกรกฎาคม 2566 ทำให้ฤดูฝนที่มาล่าช้าทำให้เกิดภาวะแห้งแล้งและมีฝนทิ้งช่วงซึ่งส่งผลต่อการเจริญเติบโตและความสมบูรณ์ของพืชและสัตว์
- สถานการณ์การระบาดของโรคพืชที่ได้อาจได้รับผลกระทบมาจากสภาพอากาศที่แปรปรวน และโรคระบาดในสัตว์ที่ยังคงต้องเฝ้าระวังและควบคุมอย่างใกล้ชิด

## 2.3 ราคาน้ำมัน

ปี 2566 ราคาน้ำมันแก๊สโซฮอล์ 95 ของจังหวัดพะเยา เฉลี่ยอยู่ที่ 37.50 บาทต่อลิตร ลดลงร้อยละ 1.99 จากปี 2565 ซึ่งอยู่ที่ 33.62 บาทต่อลิตร ขณะที่ราคาน้ำมันดีเซล เฉลี่ยอยู่ที่ 32.85 บาทต่อลิตร ลดลงร้อยละ 2.29 จากปี 2565 ซึ่งอยู่ที่ 33.62 บาทต่อลิตร



## 2.4 ปัจจัยอื่นๆ ที่เกี่ยวข้อง

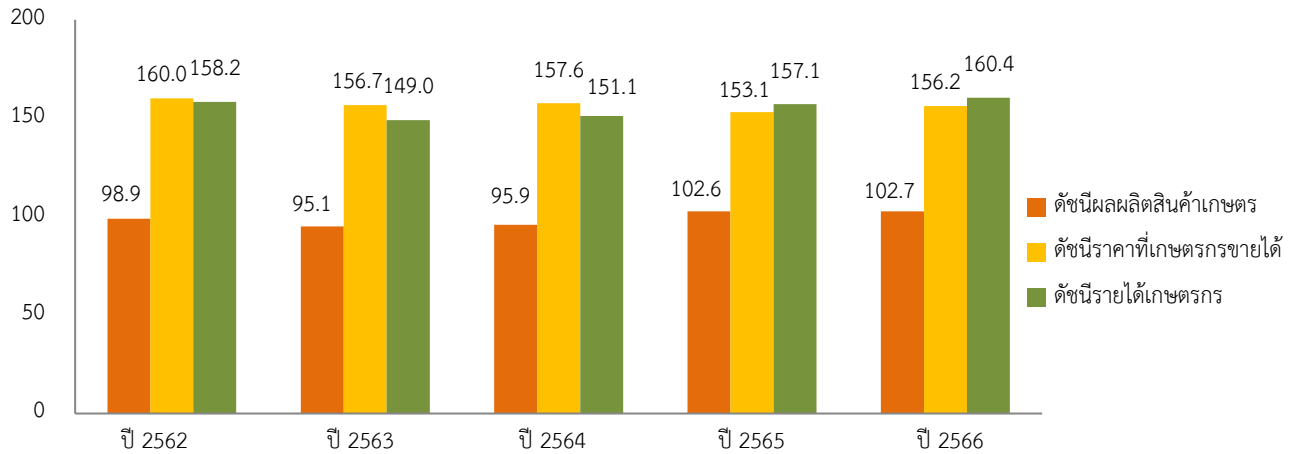
- ราคาสินค้าเกษตรหลายชนิดในช่วงปีที่ผ่านมาอยู่ในเกณฑ์ดี จูงใจให้เกษตรกรเพิ่มการผลิตและมีการบำรุงดูแลรักษามากขึ้น
- ปริมาณน้ำในอ่างเก็บน้ำที่สำคัญและในแหล่งน้ำตามธรรมชาติมีเพียงพอสำหรับการเพาะปลูกพืชและทำประมง
- เศรษฐกิจไทยปรับตัวดีขึ้นจากภาคบริการและภาคการท่องเที่ยวที่ขยายตัว ทำให้มีความต้องการสินค้าเกษตรเพิ่มขึ้นอย่างต่อเนื่อง
- ราคาปัจจัยการผลิตหลายชนิดยังอยู่ในระดับสูง เช่น ราคาน้ำมันเชื้อเพลิง ปุ๋ยเคมี สารเคมีกำจัดโรคและแมลง และวัตถุดิบอาหารสัตว์ ทำให้เกษตรกรมีต้นทุนการผลิตเพิ่มขึ้น
- การดำเนินนโยบายของภาครัฐ ในการพัฒนาศักยภาพการผลิตและบริหารจัดการสินค้าเกษตร อาทิ ส่งเสริมการใช้เทคโนโลยีและนวัตกรรมในการผลิต ส่งเสริมการรวมกลุ่มทำการผลิตและแปรรูปสินค้าเกษตร ยกกระดับสินค้าเกษตรให้ได้มาตรฐานเป็นสินค้าเกษตรและบริการมูลค่าสูงเป็นที่ยอมรับของตลาด และตอบโจทย์ผู้บริโภค
- ความขัดแย้งทางภูมิรัฐศาสตร์ระหว่างรัสเซียและยูเครนที่ยืดเยื้อ สงครามการสู้รบระหว่างอิสราเอลและฮามาส และการแข่งขันเชิงยุทธศาสตร์ระหว่างจีนและสหรัฐอเมริกา ส่งผลกระทบต่อห่วงโซ่อุปทานโลกและการค้าระหว่างประเทศ



### 3. เครื่องชี้ภาวะเศรษฐกิจการเกษตรจังหวัดพะเยา

3.1 ดัชนีผลผลิตสินค้าเกษตร ปี 2566 อยู่ที่ระดับ 102.7 เพิ่มขึ้นร้อยละ 0.1 จากปีที่ผ่านมา ซึ่งอยู่ที่ระดับ 102.6 ส่วนดัชนีราคาที่เกษตรกรขายได้อยู่ที่ระดับ 156.2 เพิ่มขึ้นร้อยละ 2.0 จากปีที่ผ่านมา ซึ่งอยู่ที่ระดับ 153.1 ส่งผลให้ดัชนีรายได้เกษตรกรอยู่ที่ระดับ 160.4 เพิ่มขึ้นร้อยละ 2.1 จากปีที่ผ่านมา ซึ่งอยู่ที่ระดับ 157.1

ดัชนีผลผลิตสินค้าเกษตร ดัชนีราคาที่เกษตรกรขายได้ และดัชนีรายได้เกษตรกร

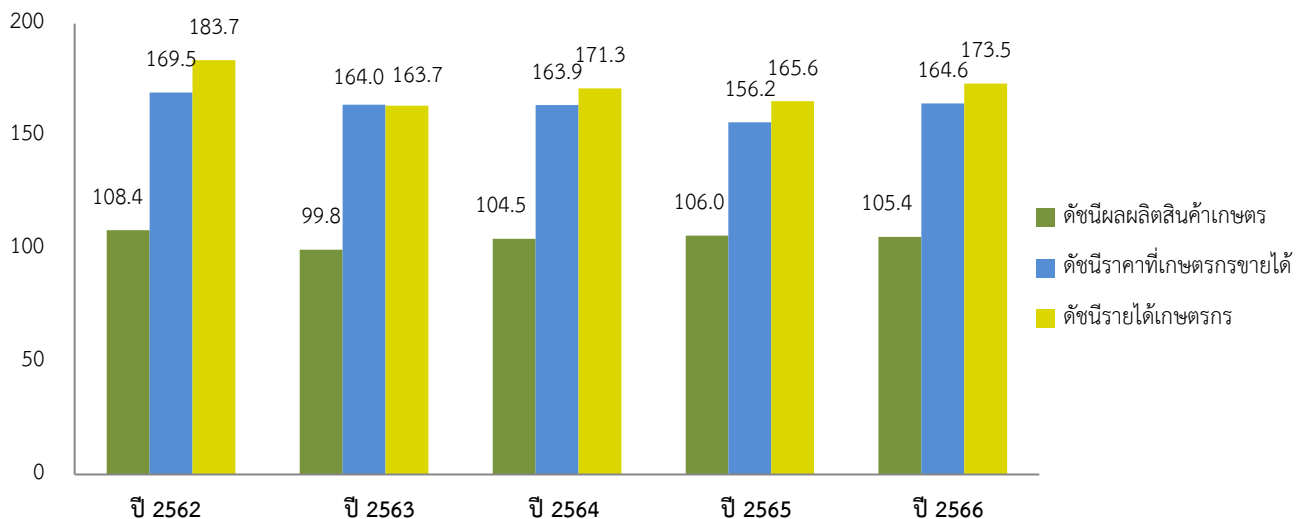


ที่มา : สำนักงานเศรษฐกิจการเกษตรที่ 1

หมายเหตุ : ปีฐานดัชนี ปี 2548

3.2 ดัชนีผลผลิตสาขาพืช ปี 2566 อยู่ที่ระดับ 105.4 ลดลงร้อยละ 0.6 จากปีที่ผ่านมา ซึ่งอยู่ที่ระดับ 106.0 ส่วนดัชนีราคาสินค้าพืชที่เกษตรกรขายได้อยู่ที่ระดับ 164.6 เพิ่มขึ้นร้อยละ 5.4 จากปีที่ผ่านมา ซึ่งอยู่ที่ระดับ 156.2 ส่งผลให้ดัชนีรายได้เกษตรกรสาขาพืชอยู่ที่ระดับ 173.5 เพิ่มขึ้นร้อยละ 4.8 จากปีที่ผ่านมา ซึ่งอยู่ที่ระดับ 165.69

ดัชนีผลผลิตสินค้าเกษตร ดัชนีราคาที่เกษตรกรขายได้ และดัชนีรายได้เกษตรกร สาขาพืช



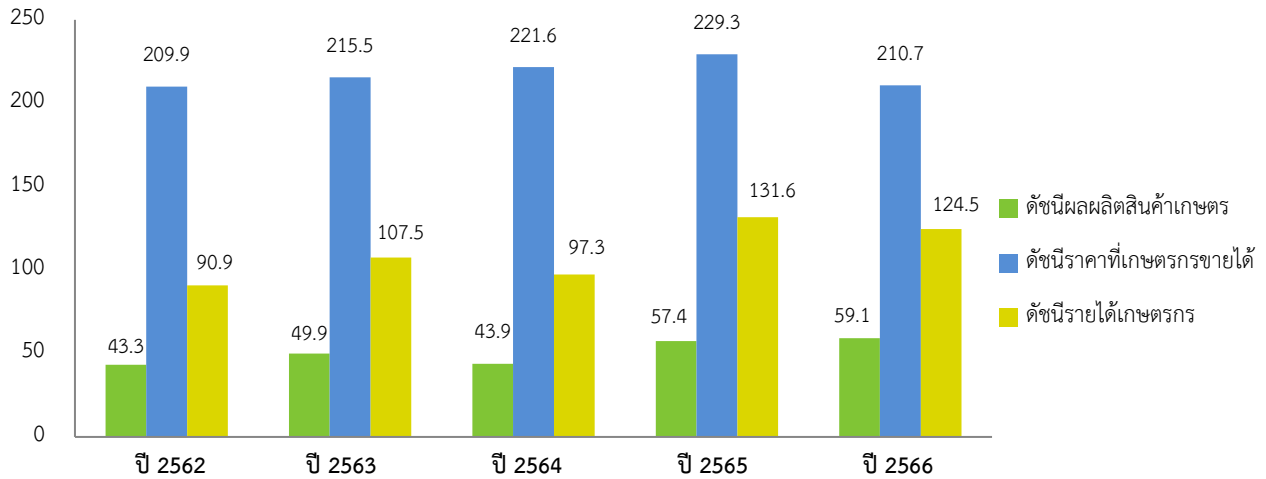
ที่มา : สำนักงานเศรษฐกิจการเกษตรที่ 1

หมายเหตุ : ปีฐานดัชนี ปี 2548



3.3 ดัชนีผลผลิตสาขาปศุสัตว์ ปี 2566 อยู่ที่ระดับ 59.1 เพิ่มขึ้นร้อยละ 3.0 จากปีที่ผ่านมา ซึ่งอยู่ที่ระดับ 57.4 ส่วนดัชนีราคาสินค้าปศุสัตว์ที่เกษตรกรขายได้อยู่ที่ระดับ 210.7 ลดลงร้อยละ 8.1 จากปีที่ผ่านมา ซึ่งอยู่ที่ระดับ 229.3 ส่งผลให้ดัชนีรายได้เกษตรกรสาขาปศุสัตว์อยู่ที่ระดับ 124.5 ลดลงร้อยละ 5.4 จากปีที่ผ่านมา ซึ่งอยู่ที่ระดับ 131.6

ดัชนีผลผลิตสินค้าเกษตร ดัชนีราคาที่เกษตรกรขายได้ และดัชนีรายได้เกษตรกร สาขาปศุสัตว์

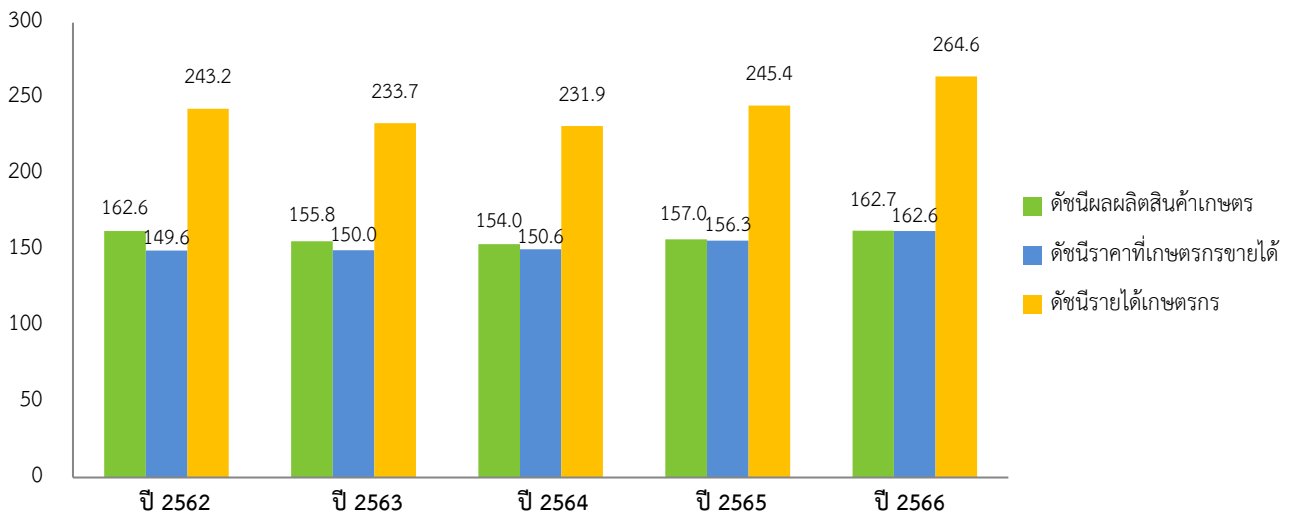


ที่มา: สำนักงานเศรษฐกิจการเกษตรที่ 1

หมายเหตุ : ปีฐานดัชนี ปี 2548

3.4 ดัชนีผลผลิตสาขาประมง ปี 2566 อยู่ที่ระดับ 162.7 เพิ่มขึ้นร้อยละ 3.6 จากปีที่ผ่านมา ซึ่งอยู่ที่ระดับ 157.0 ส่วนดัชนีราคาสินค้าประมงที่เกษตรกรขายได้เฉลี่ยอยู่ที่ระดับ 162.6 เพิ่มขึ้นร้อยละ 4.0 จากปีที่ผ่านมา ซึ่งอยู่ที่ระดับ 156.3 ส่งผลให้ดัชนีรายได้เกษตรกรสาขาประมง อยู่ที่ระดับ 264.6 เพิ่มขึ้นร้อยละ 7.8 จากปีที่ผ่านมา ซึ่งอยู่ที่ระดับ 245.4

ดัชนีผลผลิตสินค้าเกษตร ดัชนีราคาที่เกษตรกรขายได้ และดัชนีรายได้เกษตรกร สาขาประมง



ที่มา: สำนักงานเศรษฐกิจการเกษตรที่ 1

หมายเหตุ : ปีฐานดัชนี ปี 2548



#### 4. ภาวะเศรษฐกิจการเกษตร ปี 2566

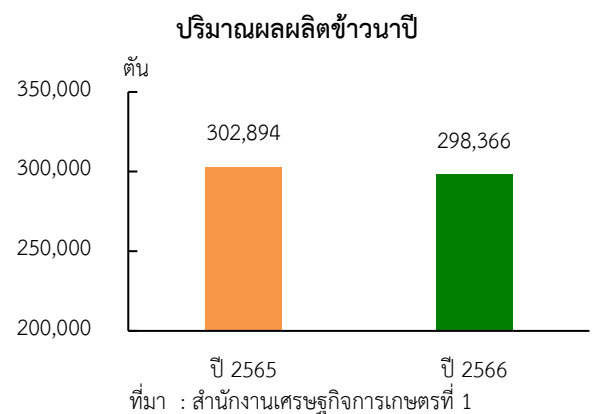
ภาวะเศรษฐกิจการเกษตรของจังหวัดพะเยา ปี 2566 ขยายตัวร้อยละ 0.1 เมื่อเทียบกับปีที่ผ่านมา เนื่องจากมีปัจจัยสำคัญที่ส่งผลกระทบต่อภาคเกษตร ได้แก่ ราคาสินค้าเกษตรปีที่ผ่านมาอยู่ในเกณฑ์ดีจึงใจให้เกษตรกรขยายการผลิต การดำเนินนโยบายของภาครัฐที่ขับเคลื่อนด้านการเกษตรในพื้นที่อย่างต่อเนื่อง ตลาดในประเทศมีความต้องการสินค้าเกษตรเพิ่มขึ้นจากภาคบริการและการท่องเที่ยวที่ขยายตัว การบริหารจัดการฟาร์มปศุสัตว์มีการดูแลเฝ้าระวังโรคระบาดอย่างเข้มงวดต่อเนื่อง มีปริมาณน้ำและสภาพอากาศเอื้ออำนวยต่อการเจริญเติบโตของสัตว์น้ำ โดย สาขาปศุสัตว์ สาขาประมง และสาขาป่าไม้มีการขยายตัว ขณะที่สาขาพืช และสาขาบริการทางการเกษตรหดตัว รายละเอียดในแต่ละสาขา มีดังนี้

**4.1 สาขาพืช ปี 2566** หดตัวร้อยละ 0.6 เมื่อเทียบกับปีที่ผ่านมา โดยผลผลิตพืชที่ลดลง ได้แก่ ข้าวนาปี มันสำปะหลังโรงงาน ลำไย ฝรั่งพารา และหอมแดง

##### ❖ ข้าวนาปี

###### ภาวะการผลิต

ผลผลิตข้าวนาปี ปี 2566 เท่ากับ 298,366 ตัน ลดลงจากปีที่ผ่านมา ซึ่งมีผลผลิต 302,894 ตัน หรือลดลงร้อยละ 1.49 เนื่องจากผลผลิตต่อไร่ลดลงจากฝนทิ้งช่วงส่งผลกระทบต่อารงอกของต้นกล้า และการสร้างรวงของต้นข้าว ประกอบกับบางพื้นที่พบโรคและแมลงศัตรูพืชระบาด เช่น โรคไหม้คอรวง เพลี้ยไฟ



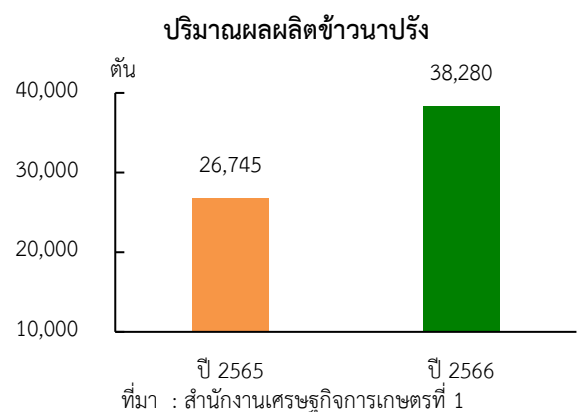
###### ระดับราคา

ปี 2566 ราคาข้าวเปลือกเจ้านาปีพันธุ์หอมมะลิ 105 ความชื้น 15% ที่เกษตรกรขายได้ เฉลี่ยกิโลกรัมละ 12.30 บาท เพิ่มขึ้นจากปีที่ผ่านมา ซึ่งมีราคาเฉลี่ยกิโลกรัมละ 11.62 บาท หรือเพิ่มขึ้นร้อยละ 5.85 เนื่องจากมีปริมาณผลผลิตออกสู่ตลาดลดลง ในขณะที่ตลาดในประเทศและต่างประเทศมีความต้องการสินค้าอย่างต่อเนื่อง

##### ❖ ข้าวนาปรัง

###### ภาวะการผลิต

ผลผลิตข้าวนาปรัง ปี 2566 เท่ากับ 38,280 ตัน เพิ่มขึ้นจากปีที่ผ่านมา ซึ่งมีผลผลิต 26,745 ตัน หรือเพิ่มขึ้นร้อยละ 43.13 เนื่องจากมีปริมาณน้ำเพียงพอตลอดฤดูกาลผลิต และราคาข้าวอยู่ในเกณฑ์ดีเกษตรกรจึงกลับมาเพาะปลูกในพื้นที่ที่เคยปล่อยว่าง



###### ระดับราคา

ปี 2566 ราคาข้าวเปลือกเหนียวนาปรังพันธุ์สันป่าตอง ความชื้น 15% ที่เกษตรกรขายได้ เฉลี่ยกิโลกรัมละ 9.30 บาท เพิ่มขึ้นจากปีที่ผ่านมา ซึ่งมีราคาเฉลี่ยกิโลกรัมละ 9.20 บาท หรือเพิ่มขึ้นร้อยละ 1.09 เนื่องจากตลาดในประเทศและต่างประเทศมีความต้องการสินค้าอย่างต่อเนื่อง

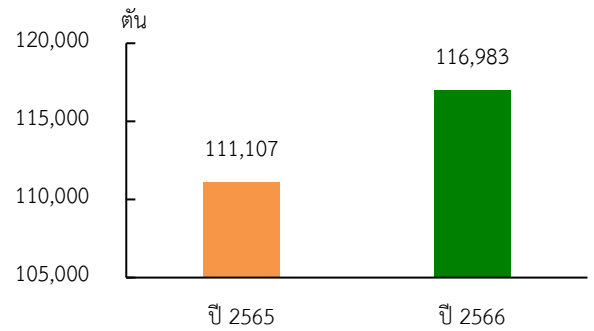


### ❖ ข้าวโพดเลี้ยงสัตว์

#### ภาวะการผลิต

ผลผลิตข้าวโพดเลี้ยงสัตว์ ปี 2566 เท่ากับ 116,983 ตัน เพิ่มขึ้นจากปีที่ผ่านมา ซึ่งมีผลผลิต 111,107 ตัน หรือเพิ่มขึ้นร้อยละ 5.29 เนื่องจากราคาปีที่ผ่านมาอยู่ในเกณฑ์ดี จึงใจให้เกษตรกรขยายพื้นที่เพาะปลูก

ปริมาณผลผลิตข้าวโพดเลี้ยงสัตว์



ที่มา : สำนักงานเศรษฐกิจการเกษตรที่ 1

#### ระดับราคา

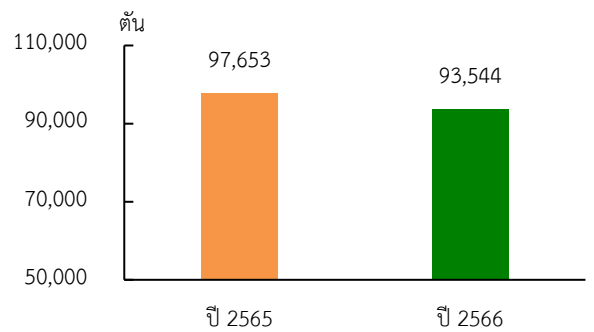
ปี 2566 ราคาข้าวโพดเลี้ยงสัตว์ความชื้น 14.5% ที่เกษตรกรขายได้ เฉลี่ยกิโลกรัมละ 7.10 บาท ลดลงจากปีที่ผ่านมา ซึ่งมีราคาเฉลี่ยกิโลกรัมละ 8.60 บาท หรือลดลงร้อยละ 17.44 เนื่องจากช่วงเก็บเกี่ยวผลผลิตมีฝนตกน้ำเข้าฝักข้าวโพดเลี้ยงสัตว์ทำให้เกิดเชื้อรา และมีความชื้นสูงไม่ได้คุณภาพตามที่ตลาดต้องการ

### ❖ มันสำปะหลังโรงงาน

#### ภาวะการผลิต

ผลผลิตมันสำปะหลังโรงงานปี 2566 เท่ากับ 93,544 ตัน ลดลงจากปีที่ผ่านมา ซึ่งมีผลผลิต 97,653 ตัน หรือลดลงร้อยละ 4.21 เนื่องจากพื้นที่เพาะปลูกลดลงจากท่อนพันธุ์ขาดแคลน หายาก เกษตรกรจึงปรับเปลี่ยนไปปลูกข้าวโพดเลี้ยงสัตว์ และบางพื้นที่ใน ต.แม่กา อ.เมือง ถูกเวนคืนที่ดินเพื่อก่อสร้างรถไฟสายเด่นชัย - เชียงราย - เชียงของ

ปริมาณผลผลิตมันสำปะหลังโรงงาน



ที่มา : สำนักงานเศรษฐกิจการเกษตรที่ 1

#### ระดับราคา

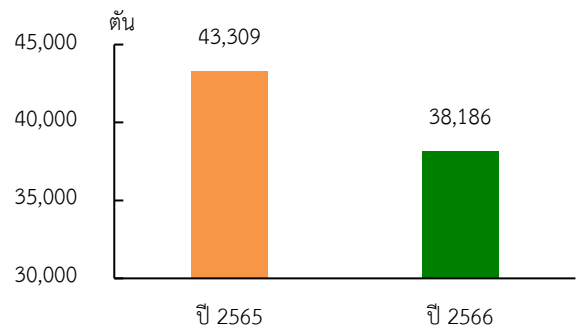
ปี 2566 ราคาหัวมันสำปะหลังสดคละที่เกษตรกรขายได้ เฉลี่ยกิโลกรัมละ 3.10 บาท เพิ่มขึ้นจากปีที่ผ่านมา ซึ่งมีราคาเฉลี่ยกิโลกรัมละ 2.50 บาท หรือเพิ่มขึ้นร้อยละ 24.00 เนื่องจากตลาดในประเทศและต่างประเทศมีความต้องการใช้เป็นวัตถุดิบในอุตสาหกรรมอาหารและอาหารสัตว์เพิ่มขึ้น

### ❖ ลำไย

#### ภาวะการผลิต

ผลผลิตลำไย ปี 2566 เท่ากับ 38,186 ตัน ลดลงจากปีที่ผ่านมา ซึ่งมีผลผลิต 43,309 ตัน หรือลดลงร้อยละ 11.83 เนื่องจากสภาพอากาศแปรปรวนหนาวเย็นไม่ต่อเนื่อง ส่งผลให้ลำไยติดดอกและออกผลน้อย รวมถึงราคาปีที่ผ่านมาตกต่ำไม่จูงใจให้เกษตรกรดูแลรักษาผลผลิต

ปริมาณผลผลิตลำไย



ที่มา : สำนักงานเศรษฐกิจการเกษตรที่ 1

#### ระดับราคา

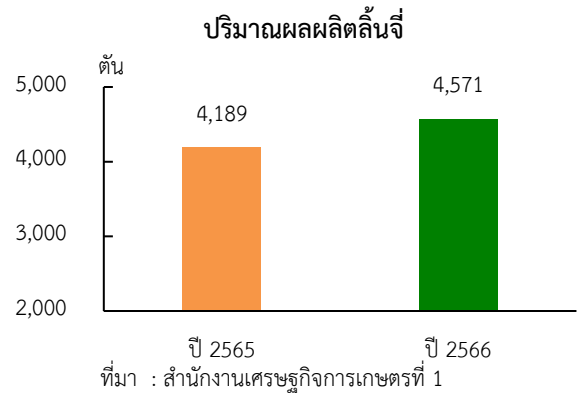
ปี 2566 ราคาลำไยรูปร่างพันธุ์อีตอเกรด A ที่เกษตรกรขายได้ เฉลี่ยกิโลกรัมละ 17.20 บาท เพิ่มขึ้นจากปีที่ผ่านมา ซึ่งมีราคาเฉลี่ยกิโลกรัมละ 5.30 บาท หรือเพิ่มขึ้นร้อยละ 224.53 เนื่องจากผลผลิตออกสู่ตลาดน้อย และผู้ประกอบการต้องการผลผลิตลำไยสำหรับแปรรูปเป็นลำไยอบแห้งเพื่อส่งออกไปยังต่างประเทศมากขึ้น



## ❖ ลิ้นจี่

### ภาวะการผลิต

ผลผลิตลิ้นจี่ ปี 2566 เท่ากับ 4,571 ตัน เพิ่มขึ้นจากปีที่ผ่านมา ซึ่งมีผลผลิต 4,189 ตัน หรือเพิ่มขึ้นร้อยละ 9.12 เนื่องจากราคาปีที่ผ่านมาอยู่ในเกณฑ์ดีจึงใจให้เกษตรกรดูแลรักษาผลผลิตเป็นอย่างดี



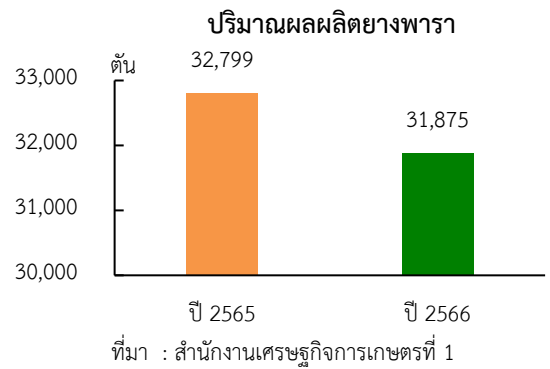
### ระดับราคา

ปี 2566 ราคาลิ้นจี่พันธุ์ฮงฮวยเกรด A ที่เกษตรกรขายได้เฉลี่ยกิโลกรัมละ 20.00 บาท เพิ่มขึ้นจากปีที่ผ่านมา ซึ่งมีราคาเฉลี่ยกิโลกรัมละ 17.00 บาท หรือเพิ่มขึ้นร้อยละ 17.65 เนื่องจากตลาดในประเทศมีความต้องการบริโภคมากขึ้น

## ❖ ยางพารา

### ภาวะการผลิต

ผลผลิตยางพารา ปี 2566 เท่ากับ 31,875 ตัน ลดลงจากปีที่ผ่านมา ซึ่งมีผลผลิต 32,799 ตัน หรือลดลงร้อยละ 2.82 เนื่องจากสภาพอากาศแห้งแล้ง ต้นยางพาราไม่สมบูรณ์ทำให้เกษตรกรเปิดกรีดยางล่าช้ากว่าปีที่ผ่านมา



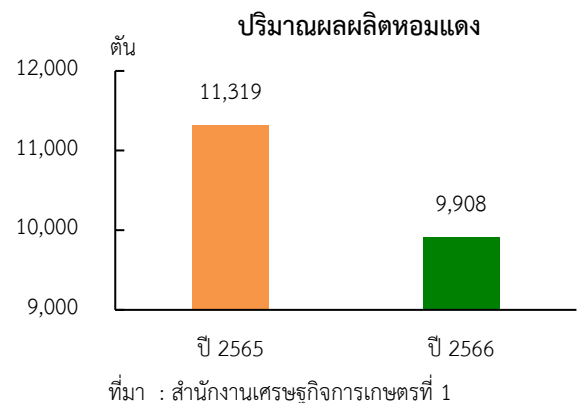
### ระดับราคา

ปี 2566 ราคายางพาราก่อนถ้วยที่เกษตรกรขายได้ เฉลี่ยกิโลกรัมละ 22.00 บาท เพิ่มขึ้นจากปีที่ผ่านมา ซึ่งมีราคาเฉลี่ยกิโลกรัมละ 20.73 บาท หรือเพิ่มขึ้นร้อยละ 6.13 เนื่องจากมีปริมาณผลผลิตออกสู่ตลาดน้อยกว่าปีที่ผ่านมา ในขณะที่ตลาดในประเทศและต่างประเทศมีความต้องการสินค้าต่อเนื่อง ประกอบกับภาครัฐมีการขับเคลื่อนยุทธการปราบปรามการลักลอบนำเข้าสินค้าเกษตร ผิดกฎหมายอย่างเข้มงวด

## ❖ หอมแดง

### ภาวะการผลิต

ผลผลิตหอมแดงแห้งมัดจุก 7 วัน ปี 2566 เท่ากับ 9,908 ตัน ลดลงจากปีที่ผ่านมา ซึ่งมีผลผลิต 11,319 ตัน หรือลดลงร้อยละ 12.47 เนื่องจากราคาปีที่ผ่านมาตกต่ำไม่จูงใจให้เกษตรกรขยายพื้นที่ ประกอบกับหัวพันธุ์และราคาปัจจัยการผลิตมีราคาสูง



### ระดับราคา

ปี 2566 ราคาหอมแดงสดคละที่เกษตรกรขายได้เฉลี่ยอยู่ที่กิโลกรัมละ 11.30 บาท เพิ่มขึ้นจากปีที่ผ่านมา ซึ่งมีราคาเฉลี่ยกิโลกรัมละ 8.40 บาท หรือเพิ่มขึ้นร้อยละ 34.52 เนื่องจากผลผลิตออกสู่ตลาดน้อยและตลาดมีความต้องการอย่างต่อเนื่อง





## ❖ มันฝรั่งโรงงาน

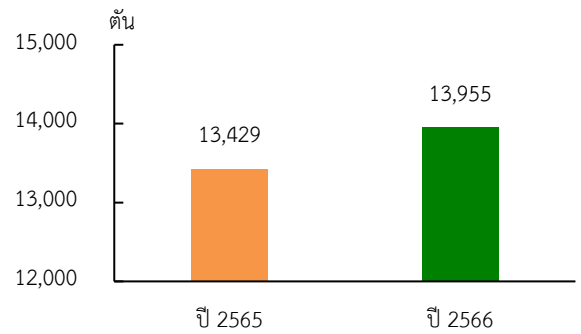
### ภาวะการผลิต

ปริมาณผลผลิตมันฝรั่งโรงงานปี 2566 เท่ากับ 13,955 ตัน เพิ่มขึ้นจากปีที่ผ่านมา ซึ่งมีผลผลิต 13,429 ตัน หรือเพิ่มขึ้นร้อยละ 3.92 เนื่องจากพื้นที่เพาะปลูกเพิ่มขึ้นจากบริษัทเอกชนมีการส่งเสริมให้เกษตรกรขยายพื้นที่เพาะปลูกในพื้นที่ อ.เชียงคำ ประกอบกับสภาพอากาศเอื้ออำนวยต่อการเจริญเติบโต

### ระดับราคา

ปี 2566 ราคาหัวมันฝรั่งโรงงานขนาดคละ ที่เกษตรกรขายได้เฉลี่ยกิโลกรัมละ 11.85 บาท เพิ่มขึ้นจากปีที่ผ่านมา ซึ่งมีราคาเฉลี่ยกิโลกรัมละ 11.65 บาท หรือเพิ่มขึ้นร้อยละ 1.72 เนื่องจากบริษัทปรับราคารับซื้อจากเกษตรกรเพิ่มขึ้น จากต้นทุนการผลิตที่สูงขึ้นกว่าปีที่ผ่านมา

ปริมาณผลผลิตมันฝรั่งโรงงาน



ที่มา : สำนักงานเศรษฐกิจการเกษตรที่ 1

## 4.2 สาขาปศุสัตว์ ปี 2566 ขยายตัวร้อยละ 3.0 เมื่อเทียบกับปีที่ผ่านมา โดยผลผลิตปศุสัตว์ที่เพิ่มขึ้น ได้แก่ สุกร โคเนื้อ และไก่เนื้อ

## ❖ สุกร

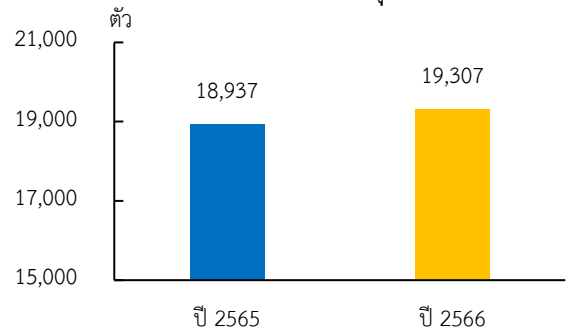
### ภาวะการผลิต

ผลผลิตสุกร ปี 2566 เท่ากับ 19,307 ตัว เพิ่มขึ้นจากปีที่ผ่านมา ซึ่งมีผลผลิต 18,937 ตัว หรือเพิ่มขึ้นร้อยละ 1.96 เนื่องจากเกษตรกรเพิ่มปริมาณการเลี้ยงจากราคาปีที่ผ่านมาอยู่ในเกณฑ์ดี มีปริมาณจำนวนแม่พันธุ์เพิ่มมากขึ้น และภาครัฐมีการบริหารจัดการฟาร์มปศุสัตว์ มีการดูแลเฝ้าระวังโรคระบาดอย่างเข้มงวด

### ระดับราคา

ปี 2566 ราคาสุกรน้ำหนัก 100 กิโลกรัมขึ้นไป ที่เกษตรกรขายได้เฉลี่ยกิโลกรัมละ 75.70 บาท ลดลงจากปีที่ผ่านมา ซึ่งมีราคาเฉลี่ยกิโลกรัมละ 90.00 บาท หรือลดลงร้อยละ 15.89 เนื่องจากมีผลผลิตออกสู่ตลาดภายในประเทศเพิ่มขึ้นกว่าปีที่ผ่านมา

ปริมาณผลผลิตสุกร



ที่มา : กรมปศุสัตว์

## ❖ โคเนื้อ

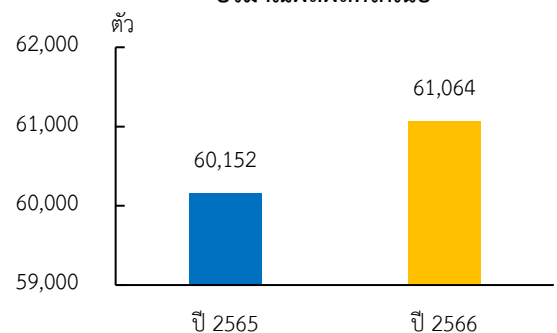
### ภาวะการผลิต

ผลผลิตโคเนื้อ ปี 2566 เท่ากับ 61,064 ตัว เพิ่มขึ้นจากปีที่ผ่านมา ซึ่งมีผลผลิต 60,152 ตัว หรือเพิ่มขึ้นร้อยละ 1.52 เนื่องจากราคาปีที่ผ่านมาอยู่ในเกณฑ์ดีจึงให้เกษตรกรเพิ่มปริมาณการเลี้ยง และการบริหารจัดการฟาร์มปศุสัตว์มีการดูแลเฝ้าระวังโรคระบาด เช่น ลัมปีสกิน โรคปากและเท้าเปื่อยอย่างเข้มงวด

### ระดับราคา

ปี 2566 ราคาโคเนื้อขนาดกลางน้ำหนัก 300 - 350 กิโลกรัม ที่เกษตรกรขายได้ เฉลี่ยตัวละ 29,940 บาท ลดลงจากปีที่ผ่านมา ซึ่งมีราคาเฉลี่ยตัวละ 33,012 บาท หรือลดลงร้อยละ 9.31 เนื่องจากมีผลผลิตออกสู่ตลาดภายในประเทศเพิ่มขึ้น ปริมาณการส่งออกเนื้อโคและผลิตภัณฑ์ของไทยลดลง และในขณะที่ยุทธศาสตร์ภาคบริการ และร้านอาหารบางส่วนมีความต้องการบริโภคเนื้อโคคุณภาพจากต่างประเทศ

ปริมาณผลผลิตโคเนื้อ



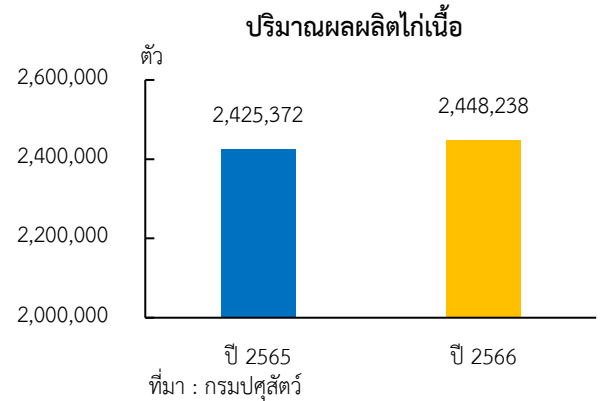
ที่มา : กรมปศุสัตว์



## ❖ ไม้เนื้อ

### ภาวะการผลิต

ผลผลิตไม้เนื้อ ปี 2566 เท่ากับ 2,448,238 ตัน เพิ่มขึ้นจากปีที่ผ่านมา ซึ่งมีผลผลิต 2,425,372 ตัน หรือเพิ่มขึ้นร้อยละ 0.94 เนื่องจากเกษตรกรขยายปริมาณการเลี้ยงตามความต้องการของตลาดในประเทศและต่างประเทศที่เพิ่มขึ้น



### ระดับราคา

ปี 2566 ราคาไม้เนื้อ ที่เกษตรกรขายได้ เฉลี่ยกิโลกรัมละ 46.30 บาท เพิ่มขึ้นจากปีที่ผ่านมา ซึ่งมีราคาเฉลี่ยกิโลกรัมละ 46.00 บาท หรือเพิ่มขึ้นร้อยละ 0.65 เนื่องจากเกษตรกรปรับราคาขายหน้าฟาร์มจากราคาดันทุนปัจจัยการผลิตที่สูงขึ้น ประกอบกับตลาดมีความต้องการสินค้าอย่างต่อเนื่อง

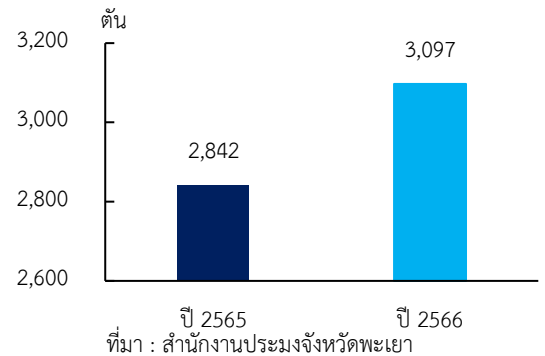
**4.3 สาขาประมง ปี 2566** ขยายตัวร้อยละ 2.6 เมื่อเทียบกับปีที่ผ่านมา โดยผลผลิตประมงที่เพิ่มขึ้น คือ ประมงน้ำจืดจากแหล่งน้ำธรรมชาติ

## ❖ ประมงน้ำจืดจากแหล่งน้ำธรรมชาติ

### ภาวะการผลิต

ผลผลิตประมงน้ำจืดจากแหล่งน้ำธรรมชาติ ปี 2566 เท่ากับ 3,097 ตัน เพิ่มขึ้นจากปีที่ผ่านมา ซึ่งมีผลผลิต 2,842 ตัน หรือเพิ่มขึ้นร้อยละ 8.97 เนื่องจากมีปริมาณน้ำและสภาพอากาศเอื้ออำนวยต่อการเจริญเติบโตของสัตว์น้ำ จึงสามารถจับสัตว์น้ำจากแหล่งธรรมชาติได้เพิ่มมากขึ้น

### ปริมาณผลผลิตประมงจากแหล่งน้ำธรรมชาติ



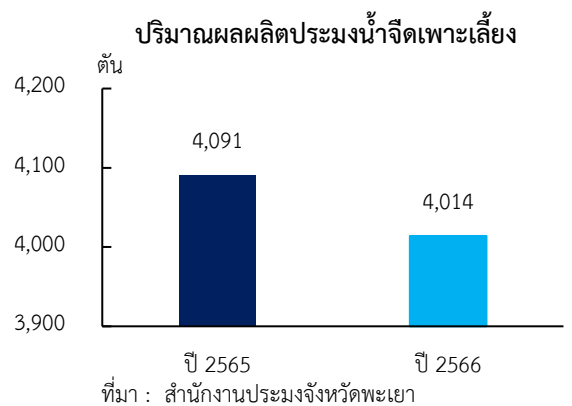
### ระดับราคา

ปี 2566 ราคาประมงน้ำจืดจากแหล่งน้ำธรรมชาติที่เกษตรกรขายได้ เฉลี่ยกิโลกรัมละ 51.70 บาท เพิ่มขึ้นปีที่ผ่านมา ซึ่งมีราคาเฉลี่ยกิโลกรัมละ 51.60 บาท หรือเพิ่มขึ้นร้อยละ 0.19 เนื่องจากความต้องการของผู้บริโภคและภาคบริการและการท่องเที่ยวในจังหวัดที่ขยายตัวเพิ่มขึ้นต่อเนื่อง

## ❖ ประมงน้ำจืดเพาะเลี้ยง

### ภาวะการผลิต

ผลผลิตประมงน้ำจืดเพาะเลี้ยง ปี 2566 เท่ากับ 4,014 ตัน ลดลงจากปีที่ผ่านมา ซึ่งมีผลผลิต 4,091 ตัน หรือลดลงร้อยละ 1.88 เนื่องจากราคาลูกพันธุ์ปลาและปัจจัยการผลิตที่สูงขึ้น ทำให้เกษตรกรลดจำนวนบ่อเลี้ยงและลดจำนวนการปล่อยลูกปลา



### ระดับราคา

ปี 2566 ราคาประมงน้ำจืดเพาะเลี้ยงที่เกษตรกรขายได้เฉลี่ยกิโลกรัมละ 57.25 บาท เพิ่มขึ้นจากปีที่ผ่านมา ซึ่งมีราคาเฉลี่ยกิโลกรัมละ 53.60 บาท หรือเพิ่มขึ้นร้อยละ 6.81 เนื่องจากเกษตรกรรวมกลุ่มปรับตัวราคาขายหน้าฟาร์มจากราคาปัจจัยการผลิตที่สูงขึ้น และมีความต้องการของผู้บริโภคและภาคบริการและการท่องเที่ยวในจังหวัดที่ขยายตัวเพิ่มขึ้นต่อเนื่อง



**4.4 สาขาบริการการเกษตร ปี 2566** หดตัวร้อยละ 0.4 เมื่อเทียบกับปีที่ผ่านมา เนื่องจากกิจกรรมการจ้างเตรียมดิน และการเก็บเกี่ยวผลผลิตลดลงตามการผลิตของสาขาพืช ได้แก่ ข้าวนาปี มันสำปะหลังโรงงาน และหอมแดง



**4.5 สาขาป่าไม้ ปี 2566** เพิ่มขึ้นร้อยละ 0.9 เมื่อเทียบกับปีที่ผ่านมา เนื่องจากมีเกษตรกรมาขอแจ้งการตัดไม้หรือโค่นไม้ที่ได้มาจากการทำสวนป่าเพิ่มมากขึ้น

## 5. แนวโน้มภาวะเศรษฐกิจการเกษตร ปี 2567

ภาวะเศรษฐกิจการเกษตรของจังหวัดพะเยา ในปี 2567 คาดว่าจะขยายตัวอยู่ในช่วงร้อยละ 0.2 – 1.2 เนื่องจากปัจจัยสนับสนุน ได้แก่ การดำเนินนโยบายของภาครัฐที่ขับเคลื่อนด้านการเกษตร ตลาดนำ นวัตกรรมเสริม เพิ่มรายได้ การส่งเสริมการใช้เทคโนโลยีและนวัตกรรมในการผลิต การส่งเสริมการรวมกลุ่มทำการผลิตและแปรรูปสินค้าเกษตร การยกระดับสินค้าเกษตรให้ได้มาตรฐานเป็นสินค้าเกษตรและบริการมูลค่าสูงเป็นที่ยอมรับของตลาด การพัฒนาระบบโลจิสติกส์สินค้าเกษตร การบริหารจัดการทรัพยากรน้ำเพื่อรองรับสถานการณ์ภัยแล้งและน้ำท่วม การสนับสนุนการเข้าถึงและใช้ประโยชน์ข้อมูลขนาดใหญ่ (Big Data) เพื่อการวางแผน ใฝ่ระวัง เตือนภัย ตลอดจนระบบประกันภัยและการรองรับความเสี่ยงต่าง ๆ อีกทั้งราคาสินค้าเกษตรหลายชนิดในปีที่ผ่านมาอยู่ในเกณฑ์ดี ประกอบกับตลาดในประเทศยังมีความต้องการสินค้าเกษตรเพิ่มขึ้นจากภาคบริการและการท่องเที่ยวที่ขยายตัวอย่างต่อเนื่อง อย่างไรก็ตามยังมีปัจจัยเสี่ยงและสถานการณ์สำคัญที่ต้องติดตาม ได้แก่ ปรากฏการณ์เอลนีโญที่คาดว่าจะอาจทำให้เกิดภัยแล้งที่รุนแรงส่งผลกระทบต่อพื้นที่และผลผลิตทางการเกษตร สถานการณ์ความเสี่ยงที่อาจเกิดโรคระบาดในพืชและสัตว์ รวมถึงราคาปัจจัยการผลิตที่ยังอยู่ในระดับสูงที่ส่งผลกระทบต่อต้นทุนการผลิตของเกษตรกร โดยสาขาพืช สาขาปศุสัตว์ สาขาประมง สาขาบริการทางการเกษตร ยังคงขยายตัว ส่วนสาขาป่าไม้มีการหดตัว รายละเอียดในแต่ละสาขา มีดังนี้

**5.1 สาขาพืช ในปี 2567** คาดว่าจะอยู่ในช่วงร้อยละ 0.1 – 1.1 เนื่องจากคาดว่าปริมาณผลผลิตสินค้าพืชที่สำคัญเพิ่มขึ้น ได้แก่ ข้าวนาปี มันสำปะหลังโรงงาน ยางพารา หอมแดง มันฝรั่งโรงงาน จากราคาปีที่ผ่านมาอยู่ในเกณฑ์ดีจึงใจให้เกษตรกรขยายพื้นที่เพาะปลูกและมีการดูแลเอาใจใส่ผลผลิตเป็นอย่างดี รวมถึงตลาดมีความต้องการสินค้าอย่างต่อเนื่อง ลำไย ลิ้นจี่ และยางพารา อายุอยู่ในช่วงให้ผลผลิตมาก ประกอบกับราคาปีที่ผ่านมาอยู่ในเกณฑ์ดี จึงใจให้เกษตรกรดูแลเอาใจใส่ผลผลิตเป็นอย่างดี สำหรับสินค้าที่คาดว่าจะมีปริมาณผลผลิตลดลง คือ ข้าวนาปรัง จากปริมาณน้ำต้นทุนมีน้อยกว่าปีที่ผ่านมา เกษตรกรปรับเปลี่ยนไปปลูกพืชใช้น้ำน้อย เช่น ถั่วลิสง และบางสวนปล่อยพื้นที่ว่าง และข้าวโพดเลี้ยงสัตว์ จากราคาปีที่ผ่านมาลดต่ำลง ประกอบกับปัจจัยการผลิตที่ยังมีราคาสูงทำให้เกษตรกรปรับเปลี่ยนไปปลูกมันสำปะหลังเพราะได้ผลตอบแทนดีกว่า

**5.2 สาขาปศุสัตว์ ในปี 2567** คาดว่าจะขยายตัวอยู่ในช่วงร้อยละ 2.2 – 3.2 เนื่องจากคาดว่าปริมาณผลผลิตสินค้าปศุสัตว์ที่สำคัญมีแนวโน้มเพิ่มขึ้น โดย สุกร โคเนื้อ และไก่เนื้อ มีปริมาณแม่พันธุ์ภายในจังหวัดเพิ่มขึ้นจากปีที่ผ่านมา ประกอบกับกรมปศุสัตว์มีโครงการส่งเสริมให้เกษตรกรเลี้ยงสัตว์เพิ่มขึ้น โดยมีการส่งเสริมให้เกษตรกรมีการจัดการฟาร์มปศุสัตว์ มีการดูแลใฝ่ระวังโรคระบาดอย่างเข้มงวด และมีการฉีดวัคซีนป้องกันโรคระบาดในสัตว์อย่างต่อเนื่อง รวมถึงตลาดยังมีความต้องการสินค้าอย่างต่อเนื่อง

**5.3 สาขาประมง ในปี 2567** คาดว่าจะขยายตัวอยู่ในช่วงร้อยละ 3.4 – 4.4 เนื่องจากคาดว่าเกษตรกรจะเพิ่มปริมาณการเลี้ยงตามความต้องการของตลาด ประกอบกับภาครัฐมีแผนการส่งเสริมการเลี้ยงปลาและปล่อยปลาตามแหล่งน้ำธรรมชาติเพิ่มมากขึ้น

**5.4 สาขาบริการทางการเกษตร ในปี 2567** คาดว่าจะขยายตัวในช่วงร้อยละ 0.7 – 1.7 เนื่องจากคาดว่ากิจกรรมการจ้างเครื่องจักรกลทางการเกษตรจากการเตรียมดินและเก็บเกี่ยวผลผลิตมีแนวโน้มเพิ่มขึ้น ตามสินค้าเกษตรที่สำคัญของสาขาพืช ได้แก่ ข้าวนาปี มันสำปะหลังโรงงาน มันฝรั่งโรงงาน และหอมแดง



**5.5 สาขาป่าไม้ ในปี 2567** คาดว่าจะหดตัวอยู่ในช่วงร้อยละ (-3.2) – (-2.2) เนื่องจากการบริหารจัดการงานไม้ขององค์การอุตสาหกรรมป่าไม้(ออป.) ที่มีแผนการผลิตให้จำนวนพื้นที่การตัดไม้ลดลงจากปีที่ผ่านมา

ตารางที่ 1 อัตราการเติบโตของผลิตภัณฑ์มวลรวมภาคเกษตรจังหวัดพะเยา

หน่วย: ร้อยละ

สาขา	ปี 2566	ปี 2567
ภาคเกษตร	0.1	0.2 – 1.2
พืช	(-0.6)	0.1 – 1.1
ปศุสัตว์	3.0	2.2 – 3.2
ประมง	2.6	3.4 – 4.4
บริการทางการเกษตร	(-0.4)	0.7 – 1.7
ป่าไม้	0.9	(-3.2) – (-2.2)

ที่มา : สำนักงานเศรษฐกิจการเกษตรที่ 1

ตารางที่ 2 ผลผลิตสินค้าเกษตรที่สำคัญ (ปีปฏิทิน) จังหวัดพะเยา

หน่วย : ตัน

สินค้า	ปี 2565	ปี 2566	อัตราการเปลี่ยนแปลง
			(ร้อยละ)
ข้าวนาปี ความชื้น 15%	302,894	298,366	-1.49
ข้าวนาปรัง ความชื้น 15%	26,745	38,280	43.13
ข้าวโพดเลี้ยงสัตว์ ความชื้น 14.5%	111,107	116,983	5.29
มันสำปะหลังโรงงาน	97,653	93,544	-4.21
ลำไย	43,309	38,186	-11.83
ลิ้นจี่	4,189	4,571	9.12
ยางพารา	32,799	31,875	-2.82
หอมแดง	11,319	9,908	-12.47
มันฝรั่งโรงงาน	13,429	13,955	3.92
สุกร (ตัว) <sup>1/</sup>	18,937	19,307	1.96
โคเนื้อ (ตัว) <sup>1/</sup>	60,152	61,064	1.52
ไก่เนื้อ (ตัว) <sup>1/</sup>	2,425,372	2,448,238	0.94
ประมงน้ำจืดจากแหล่งน้ำธรรมชาติ	2,842	3,097	8.97
ประมงน้ำจืดเพาะเลี้ยง (ปลานิล, ปลาตูก)	4,091	4,014	-1.88

ที่มา : สำนักงานเศรษฐกิจการเกษตรที่ 1

หมายเหตุ : 1/ กรมปศุสัตว์



## ตารางที่ 3 ราคาสินค้าเกษตรที่เกษตรกรขายได้ จังหวัดพะเยา

หน่วย : บาท/กิโลกรัม

สินค้า	ปี 2565	ปี 2566	อัตราการเปลี่ยนแปลง (ร้อยละ)
ข้าวเปลือกเจ้านาปีพันธุ์หอมมะลิ 105 ความชื้น 15%	11.62	12.30	5.85
ข้าวเปลือกเหนียวนาปรังพันธุ์สันป่าตอง ความชื้น 15%	9.20	9.30	1.09
ข้าวโพดเลี้ยงสัตว์ ความชื้น 14.5%	8.60	7.10	-17.44
หัวมันสำปะหลังโรงงาน ขนาดคละ	2.50	3.10	24.00
ลำไยรูตรงพันธุ์อีดอเกรด A	5.30	17.20	224.53
ลิ้นจี่พันธุ์ฮงฮวยเกรด A	17.00	20.00	17.65
ยางพาราก้อนถ้วย	20.73	22.00	6.13
หอมแดงหัวกลางมัดจุกแห้ง 7-15 วัน	8.40	11.30	34.52
หัวมันฝรั่งโรงงานขนาดคละ	11.65	11.85	1.72
สุกรขุนพันธุ์ลูกผสมน้ำหนัก 100 กิโลกรัม ขึ้นไป	90.00	75.70	-15.89
โคเนื้อ (บาท/ตัว)	33,012.00	29,940.00	-9.31
ไก่เนื้อ	46.00	46.30	0.65
ประมงน้ำจืดจากแหล่งน้ำธรรมชาติ	51.60	51.70	0.19
ประมงน้ำจืดเพาะเลี้ยง (ปลานิล, ปลาตูก)	53.60	57.25	6.81

ที่มา : สำนักงานเศรษฐกิจการเกษตรที่ 1

จัดทำโดย

สำนักงานเศรษฐกิจการเกษตรที่ 1

(ภายในบริเวณสถานีพัฒนาที่ดินเชียงใหม่ ตำบลตอนแก้ว อำเภอแม่ริม จังหวัดเชียงใหม่ 50180)

โทรศัพท์ 0-5312-1318 E-mail : Zone1.@oae.go.th