

# ข่าวเศรษฐกิจการเกษตร

สำนักงานเศรษฐกิจการเกษตรที่ 3 จังหวัดอุดรธานี

สำนักงานเศรษฐกิจการเกษตร กระทรวงเกษตรและสหกรณ์

ถนนมิตรภาพ ตำบลโนนสูง อำเภอเมือง จังหวัดอุดรธานี โทรศัพท์/โทรสาร 0-4229-2557-8, 0-4229-2557-8  
ปีที่ 8 ฉบับที่ 1 ประจำเดือนมกราคม 2565 <http://www.oae.go.th/zone3/> E-mail :Zone3@oae.go.th

ในเขตพื้นที่จังหวัดบึงกาฬ



คำขวัญ : รวมใจเป็นหนึ่ง เข้าถึงปัญหา สร้างแนวทางพัฒนา นำพาเกษตรไทย

ใช้ในราชการสำนักงานเศรษฐกิจการเกษตร

กรุณาส่ง

ชำระค่าฝากส่งเป็นรายเดือน  
ใบอนุญาตที่ 77/2521  
ปท.อุดรธานี

(นางสาวอุษา โทณผลิน)

ผู้อำนวยการสำนักงาน

สำนักงานเศรษฐกิจการเกษตรที่ 3 จังหวัดอุดรธานี

ถนนมิตรภาพ ตำบลโนนสูง อำเภอเมือง จังหวัดอุดรธานี 41300 โทร./โทรสาร 0-4229-2557-8, 0-4229-2557-8

# บรรณาธิการแถลง

วารสารข่าวเศรษฐกิจการเกษตร สศท.๓ ปีที่ ๘ ฉบับที่ ๑ ประจำเดือนมกราคม ๒๕๖๖ ในเดือนนี้ ดร.เฉลิมชัย ศรีอ่อน รัฐมนตรีว่าการกระทรวงเกษตรและสหกรณ์ เปิดเผยว่า ประเทศไทยในฐานะประเทศผู้ผลิตและส่งออกสินค้าเกษตรอันดับ ๑๓ ของโลกทำให้สินค้าเกษตรของไทยต้องพึ่งพาตลาดต่างประเทศเป็นหลัก แต่ปัจจุบันสถานการณ์การค้าระหว่างประเทศภายใต้ความท้าทายที่มากขึ้นในหลายมิติ ทั้งการเปลี่ยนแปลงของสภาพภูมิอากาศการเกิดโรคอุบัติใหม่-อุบัติซ้ำ การก้าวกระโดดของเทคโนโลยีและนวัตกรรม ความเข้มงวดของกฎระเบียบทางการค้าและข้อตกลงระหว่างประเทศ ความผันผวนทางเศรษฐกิจ ตลอดจนความขัดแย้งทางภูมิรัฐศาสตร์ ทำให้ต้นทุนการผลิตภาคการเกษตรเพิ่มสูงขึ้น แต่สถิติภาพรวมการส่งออกสินค้าเกษตรของไทยไปยังประเทศต่าง ๆ ทั่วโลกในช่วง ๑๑ เดือนของปี ๒๕๖๕ (มกราคม – พฤศจิกายน ๒๕๖๕) ยังคงแข็งแกร่ง โดยภาพรวมการค้าไทยกับทั่วโลก คิดเป็นมูลค่า ๑,๕๕๓,๘๒๒ ล้านบาท เพิ่มขึ้นเมื่อเทียบกับช่วงเดียวกันของปี ๒๕๖๔ ที่มีมูลค่า ๑,๒๗๓,๗๖๑ ล้านบาท (เพิ่มขึ้นร้อยละ ๒๒) สำหรับวารสารฉบับนี้ ทางกองบรรณาธิการได้นำเสนอ ในหัวข้อเรื่อง“เกษตรยุคใหม่ปรับใช้ New Normal” เพื่อให้พี่น้องเกษตรกรได้รับทราบข้อมูล ซึ่งสามารถติดตามรายละเอียดในวารสารฉบับนี้

สุดท้ายนี้ กองบรรณาธิการขอขอบคุณทุกท่านที่ให้ความสนใจและหวังเป็นอย่างยิ่งว่าจะติดตามวารสารข่าวเศรษฐกิจการเกษตรตลอดไป



นายเจริญ ชินรัตน์  
นักวิเคราะห์นโยบายและแผน

ประเด็นที่สำคัญ :	หน้า
•บรรณาธิการแถลง	2
• ภาวะการผลิต การตลาด และราคา สินค้าเกษตรที่สำคัญ	
- ข้าวนาปี	3
- ข้าวนาปรัง	5
- มันสำปะหลังโรงงาน	6
- ยางพารา	7
- ปาล์มน้ำมัน	8
- โคเนื้อ	9
- สุกร	11
• ตารางราคาสินค้าเกษตร ที่สำคัญ ณ ไรณา	12
• เกร็ดความรู้ทั่วไป	13
• ข่าวประชาสัมพันธ์	14

**ค่านิยมร่วม OAE**

- O (Openness) การเปิดกว้างทางความคิด
- A (Awakening) การตื่นตัว ตื่นรู้
- E (Effectiveness) การทำงานที่มีประสิทธิผล

**ที่ปรึกษา :** นางสาวอุษา โทณผลิน  
นางสาวปวีศา ศิริกุล  
นางสาวกรรณิกา บุญชิต

**บรรณาธิการ :** นายเจริญ ชินรัตน์

**ผู้ช่วยบรรณาธิการ:** -

**กองบรรณาธิการ :** ส่วนสารสนเทศการเกษตร

**เจ้าของ :** สำนักงานเศรษฐกิจการเกษตรที่ 3 จังหวัดอุดรธานี  
ถนนมิตรภาพ ตำบลโนนสูง อำเภอเมือง จังหวัดอุดรธานี  
โทรศัพท์/โทรสาร 0-4229-2557-8, 0-4229-2557-8  
E-mail : Zone3@oae.go.th

# ภาวะการผลิต การตลาด และราคาสินค้าเกษตรที่สำคัญ

## ประจำเดือน มกราคม 2566

### ข้าวนาปี

#### ภาวะการผลิตของจังหวัดบึงกาฬ

ภาวะการผลิตข้าวนาปี ปีเพาะปลูก 2565/66 คาดการณ์เนื้อที่เพาะปลูก 487,920 ไร่ ลดลงเล็กน้อย คิดเป็นร้อยละ 0.09 เนื้อที่เก็บเกี่ยว 484,362 ไร่ ลดลงเล็กน้อย คิดเป็นร้อยละ 0.16 เนื่องจากมีขยายตัวของผังเมืองเช่น การสร้างถนน และสิ่งปลูกสร้างต่างๆ ทำให้เนื้อที่เพาะปลูก ลดลงเล็กน้อย ผลผลิต 152,499 ตัน เพิ่มขึ้นร้อยละ 2.61 และผลผลิตต่อไร่ 316 กิโลกรัม ลดลง คิดเป็นร้อยละ 2.17 เนื่องจากต้นทุนปัจจัยผลิตสูง เช่น ปุ๋ยเคมี ราคาน้ำมัน เป็นต้น ทำให้เกษตรกรบำรุงรักษาต้นข้าวไม่เต็มที่ ผลผลิตจึงลดลง

สำหรับเดือนนี้ ไม่มีการเพาะปลูก

ตารางที่ 1 ข้าวนาปี : เนื้อที่เพาะปลูก เนื้อที่เก็บเกี่ยว ผลผลิต และผลผลิตต่อไร่ จังหวัดบึงกาฬ

เนื้อที่เพาะปลูก (ไร่)			เนื้อที่เก็บเกี่ยว (ไร่)			ผลผลิต (ตัน)			ผลผลิตต่อไร่ (กิโลกรัม)		
2564/65 (p)	2565/66 (f)	% +/-	2564/65 (p)	2565/66 (f)	% +/-	2564/65 (p)	2565/66 (f)	% +/-	2564/65 (p)	2565/66 (f)	% +/-
488,370	487,920	-0.09	485,152	484,362	-0.16	152,499	156,476	2.61	323	316	-2.17

ที่มา : สำนักงานเศรษฐกิจการเกษตร

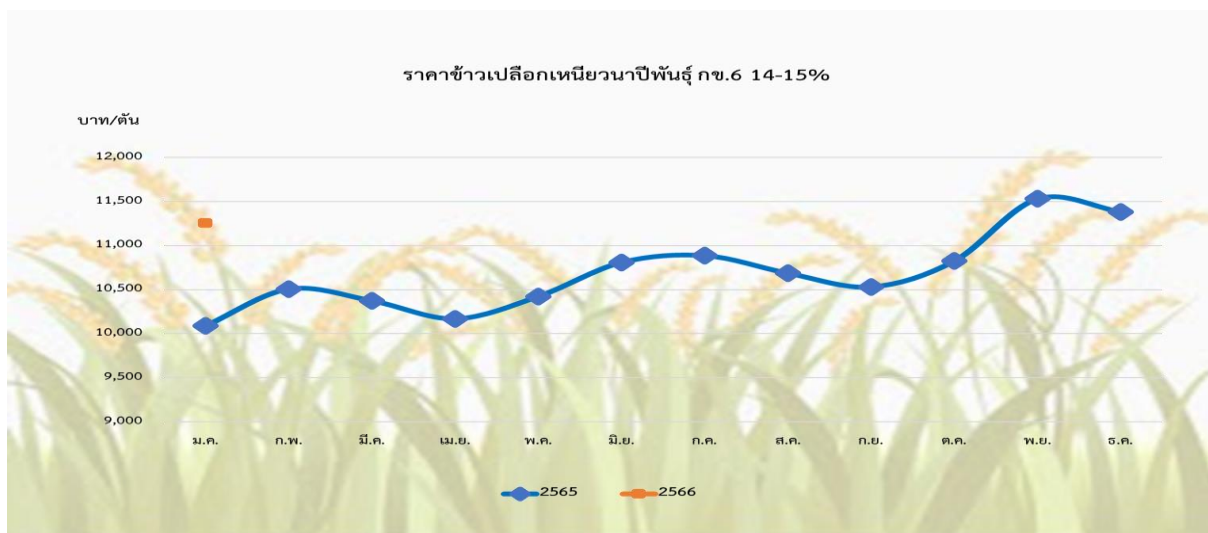
หมายเหตุ p = ตัวเลขเบื้องต้น และ f = ตัวเลขจากการคาดคะเน พยากรณ์ ณ เดือนตุลาคม 2565

#### ราคาที่เกษตรกรขายได้ ณ ไร่นา

- ข้าวเปลือกเจ้านาปีพันธุ์ขาวดอกมะลิ 105 ชนิด 100 % ราคา 12,690 บาท/ตัน ปรับตัวลดลงจากเดือนที่ผ่านมา คิดเป็นร้อยละ 4.70 และเมื่อเทียบกับช่วงเดียวกันของปีที่ผ่านมาราคาเพิ่มขึ้น คิดเป็นร้อยละ 14.22 รายละเอียดดังภาพที่ 1
  - ข้าวเปลือกเหนียนาปีพันธุ์ กข.6 ความชื้น 14-15 % ราคา 11,255 บาท/ตัน ปรับตัวลดลงจากเดือนที่ผ่านมา คิดเป็นร้อยละ 1.14 และเมื่อเทียบกับช่วงเดียวกันของปีที่ผ่านมาราคาเพิ่มขึ้น คิดเป็นร้อยละ 11.56 รายละเอียดดังภาพที่ 2
  - ข้าวเปลือกเหนียนาปีเมล็ดสั้น ความชื้น 14-15 % ราคา 9,283 บาท/ตัน ปรับตัวลดลงจากเดือนที่ผ่านมา คิดเป็นร้อยละ 5.31 และเมื่อเทียบกับช่วงเดียวกันของปีที่ผ่านมาราคาเพิ่มขึ้น คิดเป็นร้อยละ 10.44 รายละเอียดดังภาพที่ 3
- ข้าวเปลือกเจ้านาปีพันธุ์ขาวมะลิ 105 ชนิด 100 % ข้าวเปลือกเหนียนาปีพันธุ์ กข.6 ความชื้น 14-15 % และข้าวเปลือกเหนียนาปีเมล็ดสั้นความชื้น 14-15 % ราคาปรับตัวลดลงเนื่องจากเกษตรกร หอขายข้าวออกสู่ตลาดมากขึ้น และเมื่อเทียบกับเดือนเดียวกันของปีที่ผ่านมา ราคาข้าวเปลือกเจ้านาปีพันธุ์ขาวดอกมะลิ 105 ชนิด 100 % ข้าวเปลือกเหนียนาปีพันธุ์ กข.6 และข้าวเปลือกเหนียนาปีเมล็ดสั้นความชื้น 14-15 % ราคาเพิ่มขึ้น เนื่องจากเกษตรกรเก็บผลผลิตข้าวไว้บริโภคในครัวเรือนมากขึ้นจึงขายข้าวออกสู่ตลาดน้อยลง



ภาพที่ 1 แสดงราคาข้าวเจ้านาปีพันธุ์ข้าวดอกมะลิ 105 ที่เกษตรกรขายได้ตั้งแต่เดือนมกราคม 2565 ถึง มกราคม 2566



ภาพที่ 2 แสดงราคาข้าวเปลือกเหนียวนาปีพันธุ์ กข.6 ความชื้น 14-15 % ที่เกษตรกรขายได้ตั้งแต่เดือนมกราคม 2565 ถึง มกราคม 2566



ภาพที่ 3 แสดงราคาข้าวเปลือกเหนียวนาปีเมล็ดสั้น ความชื้น 14-15 % ที่เกษตรกรขายได้ตั้งแต่เดือนมกราคม 2565 ถึง มกราคม 2566

## ข้าวนาปรัง

### ภาวะการผลิตของจังหวัดบึงกาฬ

คาดการณ์การผลิตข้าวนาปรัง ปี 2565 มีเนื้อที่เพาะปลูก 14,590 ไร่ ลดลง คิดเป็นร้อยละ 5.93 พื้นที่เก็บเกี่ยว 14,467 ไร่ เนื่องจาก ราคาข้าวไม่จูงใจให้เกษตรกรเพิ่มพื้นที่ปลูก ประกอบกับเกษตรกรหันไปปลูกพืชผักที่ใช้น้ำน้อย บางส่วนปล่อยพื้นที่ว่าง ลดลง คิดเป็นร้อยละ 5.91 เนื่องจาก เนื้อที่เพาะปลูกลดลง ส่วนผลผลิต 7,542 ตัน ลดลง คิดเป็นร้อยละ 4.95 และผลผลิตเฉลี่ยต่อไร่ 521 กิโลกรัม เพิ่มขึ้นเล็กน้อยร้อยละ 0.97 เนื่องจากมีปริมาณน้ำจากแหล่งน้ำธรรมชาติเพียงพอ ทำให้ต้นข้าวเจริญเติบโตดี

สถานการณ์การผลิตเดือนนี้ ข้าวนาปรังอยู่ในช่วงการเจริญเติบโต

ตารางที่ 2 ข้าวนาปรัง : เนื้อที่เพาะปลูก เนื้อที่เก็บเกี่ยว ผลผลิต และผลผลิตต่อไร่ จังหวัดบึงกาฬ

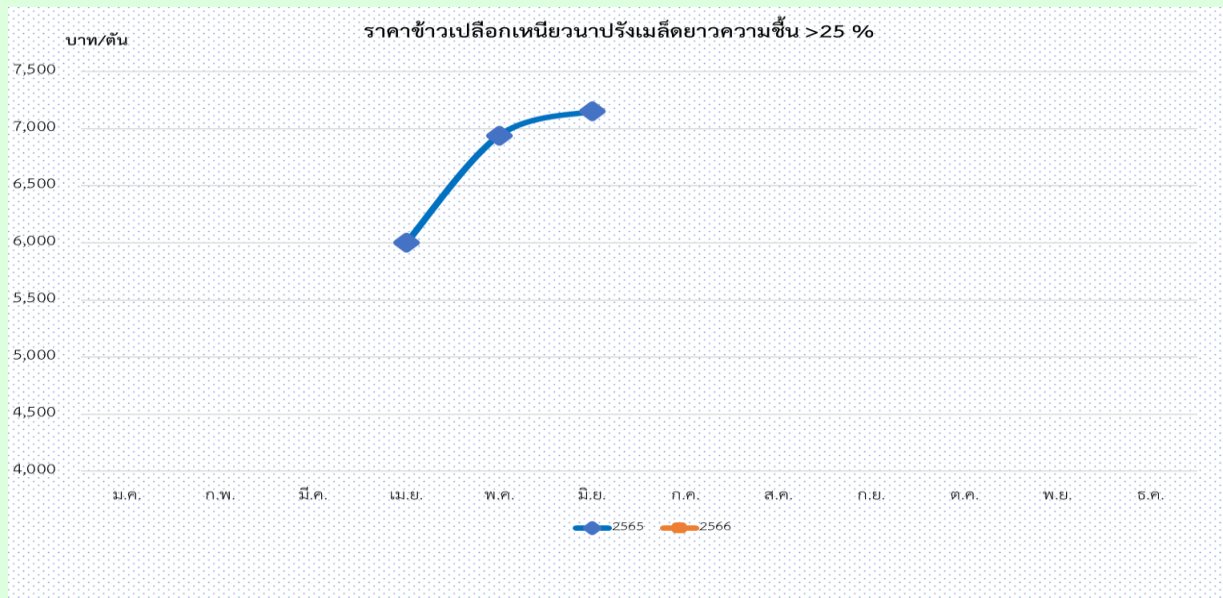
เนื้อที่เพาะปลูก (ไร่)			เนื้อที่เก็บเกี่ยว (ไร่)			ผลผลิต (ตัน)			ผลผลิตต่อไร่ (กิโลกรัม)		
ปี 2564	ปี 2565 (f)	% +/-	ปี 2564	ปี 2565 (f)	% +/-	ปี 2564	ปี 2564 (f)	% +/-	ปี 2564	ปี 2565 (f)	% +/-
15,509	14,590	-5.93	15,376	14,467	-5.91	7,935	7,542	-4.95	516	521	0.97

ที่มา : สำนักงานเศรษฐกิจการเกษตร

หมายเหตุ f = ตัวเลขพยากรณ์ ณ เดือนมิถุนายน 2565

### ราคาที่เกษตรกรขายได้ ณ ไร่นา

ข้าวเปลือกเหนียวนาปรังเมล็ดยาวความชื้น >25% ในเดือนนี้ไม่มีรายงานราคา รายละเอียดดังภาพที่ 4



ภาพที่ 4 แสดงราคาข้าวเปลือกเหนียวนาปรังเมล็ดยาวความชื้น > 25% ที่เกษตรกรขายได้เดือนมกราคม 2565 ถึง มกราคม 2566



## มันสำปะหลัง

### ภาวะการผลิตของจังหวัดบึงกาฬ

คาดการณ์การผลิตมันสำปะหลังโรงงานปี 2565 มีเนื้อที่เก็บเกี่ยว 8,058 ไร่ เพิ่มขึ้น คิดเป็นร้อยละ 6.21 ผลผลิต 23,489 ตัน เพิ่มขึ้น คิดเป็นร้อยละ 6.70 เนื่องจากภาครัฐมีโครงการประกันรายได้เกษตรกรผู้ปลูกมันสำปะหลัง เกษตรกรจึงขยายเนื้อที่เพาะปลูกมันสำปะหลังในพื้นที่ปลูกอ้อยโรงงานและแซมยางพาราที่ต้นเล็ก ส่วนผลิตเฉลี่ย 2,915 กิโลกรัมต่อไร่ เพิ่มขึ้น คิดเป็นร้อยละ 0.45 เนื่องจากปริมาณน้ำฝนพอเพียงในช่วงมันสำปะหลังเริ่มลงหัวและสะสมอาหาร ประกอบกับเกษตรกรใช้ท่อนพันธุ์ดีและไม่เป็นโรค จึงส่งผลให้ผลผลิตเพิ่มขึ้น สถานการณ์การผลิตในเดือนนี้ เกษตรกรเริ่มเก็บผลผลิตมันสำปะหลังโรงงาน

ตารางที่ 4 มันสำปะหลัง : เนื้อที่เพาะปลูก เนื้อที่เก็บเกี่ยว ผลผลิต และผลผลิตต่อไร่ จังหวัดบึงกาฬ

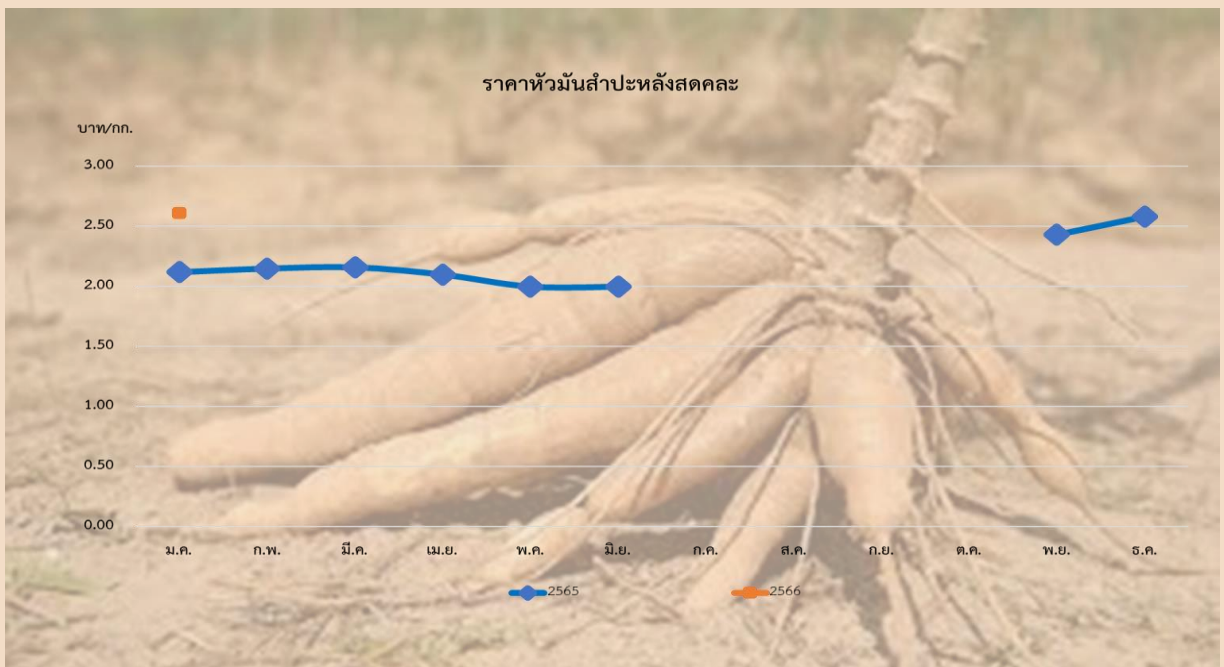
เนื้อที่เก็บเกี่ยว (ไร่)			ผลผลิต (ตัน)			ผลผลิตต่อไร่ (กิโลกรัม)		
ปี 2564	ปี 2565 (f)	% +/-	ปี 2564	ปี 2565 (f)	% +/-	ปี 2564	ปี 2565 (f)	% +/-
7,587	8,058	6.21	22,015	23,489	6.70	2,902	2,915	0.45

ที่มา : สำนักงานเศรษฐกิจการเกษตร

หมายเหตุ f = ตัวเลขพยากรณ์ ณ เดือนตุลาคม 2565

### ราคาที่เกษตรกรขายได้ ณ ไร่นา

ราคามันสำปะหลังสดคละ 2.61 บาทปรับตัวเพิ่มขึ้นจากเดือนที่ผ่านมา คิดเป็นร้อยละ 1.16 เนื่องจากตลาดมีความต้องการเพิ่มขึ้น ซึ่งใช้ มันสำปะหลังเป็นวัตถุดิบในอุตสาหกรรมอาหาร อาหารสัตว์ พลังงาน (เอทานอล) และอื่น ๆ ส่งผลให้ราคาเพิ่มขึ้น **รายละเอียดดังภาพที่ 5** คาดการณ์เดือนมกราคม 2566 คาดว่าราคาจะปรับตัวเพิ่มขึ้น เนื่องจากเป็นที่ต้องการของตลาด



ภาพที่ 5 แสดงราคาหัวมันสำปะหลังสดคละ ที่เกษตรกรขายได้ตั้งแต่เดือน มกราคม 2565 ถึง มกราคม 2566

## ยางพารา

### ภาวะการผลิตของจังหวัดบึงกาฬ

คาดการณ์การผลิต ปี 2565 คาดการณ์เนื้อที่กรีดยังได้ 838,889 ไร่ ลดลงเล็กน้อย คิดเป็นร้อยละ 0.14 เนื่องจากเกษตรกรตัดโค่นต้นยางที่อายุมาก ผลผลิต 208,883 ตัน เพิ่มขึ้นคิดเป็นร้อยละ 0.40 และผลผลิตเฉลี่ยต่อไร่ 249 กิโลกรัม เพิ่มขึ้น คิดเป็นร้อยละ 0.40 เนื่องจากต้นยางพาราที่กรีดยังได้ส่วนใหญ่อยู่ในช่วงอายุที่ให้ผลผลิตสูง อีกทั้งปริมาณน้ำพอยังเพียงพอ นอกจากนี้ภาครัฐยังมีโครงการรักษาเสถียรภาพราคายาง เช่น โครงการชะลอการขายยางของสถาบันเกษตรกรชาวสวนยาง การเพิ่มจุดรับซื้อจตุรวบรวมน้ำยางสด และโครงการประกันรายได้เกษตรกรชาวสวนยาง จึงจูงใจให้เกษตรกรเพิ่มจำนวนวันกรีดยาง และบำรุงดูแลรักษาต้นยางมากขึ้น สถานการณ์การผลิตเดือนนี้ ช่วงฤดูหนาว จำนวนวันกรีดยางเพิ่มขึ้น ทำให้ปริมาณน้ำยางพารารอออกสู่ตลาดมากขึ้น

ตารางที่ 5 ยางพารา: เนื้อที่กรีดยังได้ ผลผลิต และผลผลิตต่อไร่ จังหวัดบึงกาฬ

เนื้อที่กรีดยังได้ (ไร่)			ผลผลิต (ตัน)			ผลผลิตต่อไร่ (กิโลกรัม)		
ปี 2564 (f)	ปี 2565 (f)	% +/-	ปี 2564 (f)	ปี 2565 (f)	% +/-	ปี 2564 (f)	ปี 2565 (f)	% +/-
840,051	838,889	-0.14	208,058	208,883	0.40	248	249	0.40

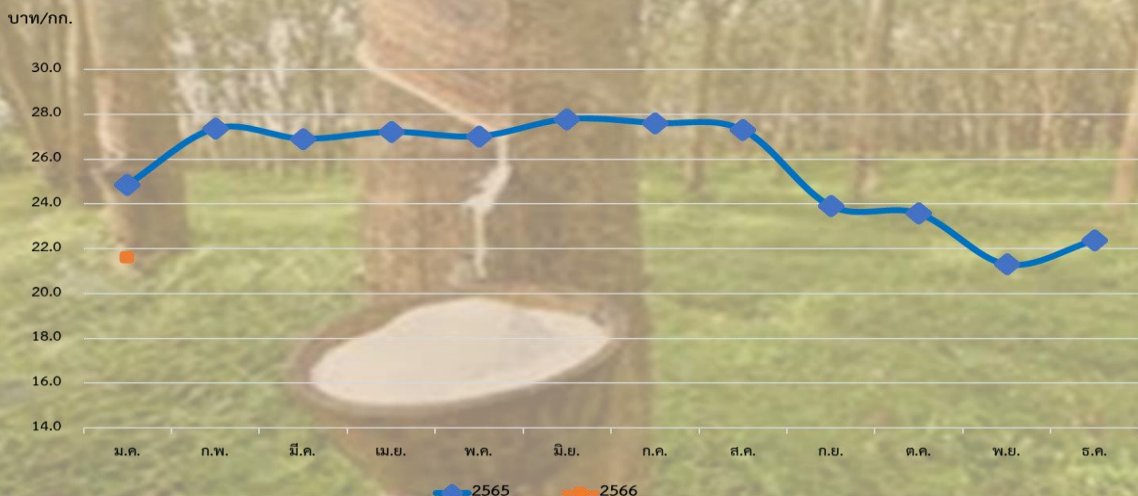
ที่มา : สำนักงานเศรษฐกิจการเกษตร

หมายเหตุ f = ตัวเลขพยากรณ์ ณ เดือนตุลาคม 2565

### ราคาที่ยางพาราขายได้ ณ ไร่นา

ราคายางพาราก่อนคละ 21.60 บาท/กก. ปรับตัวลดลงจากเดือนที่ผ่านมา คิดเป็นร้อยละ 13.22 เนื่องจากปริมาณยางพารารอออกสู่ตลาดมาก และเมื่อเทียบกับช่วงเดียวกันของปีที่ผ่านมา ราคาลดลงคิดเป็นร้อยละ 13.08 เนื่องจากปริมาณน้ำยางพารารอออกสู่ตลาดมากกว่าปีที่แล้ว ส่งผลให้ราคาปรับตัวลดลง

### ราคายางพาราก่อน



**ปาล์มน้ำมัน**

**ภาวะการผลิตของจังหวัดบึงกาฬ**

คาดการณ์การผลิตปาล์มน้ำมันปี 2565 มีเนื้อที่ให้ผล 33,958 ไร่ เพิ่มขึ้น คิดเป็นร้อยละ 5.95 เนื่องจากต้นปาล์มที่ปลูกในปี 2562 ให้ผลผลิตปีแรกในปี 2565 ทำให้เนื้อที่ให้ผลเพิ่มขึ้น ผลผลิตรวม 63,128 ตัน เพิ่มขึ้น คิดเป็นร้อยละ 8.34 เนื่องจากในช่วงปลายปี 2563 ถึงกลางปี 2564 ปริมาณน้ำฝนพอเพียง และฝนตกกระจายตัวดีกว่าปีที่ผ่านมา ทำให้โอกาสการเกิดช็อคดอกตัวเมียเพิ่มขึ้น ส่งผลให้จำนวนทะลายปาล์มน้ำมันเพิ่มขึ้น ผลผลิตจึงเพิ่มขึ้น และผลผลิตต่อไร่ 1,859 กิโลกรัม เพิ่มขึ้น คิดเป็นร้อยละ 2.26 เนื่องจากราคาอยู่ในเกณฑ์ที่ดี จึงใจให้เกษตรกรบำรุงดูแลรักษาต้นปาล์มเป็นอย่างดี ประกอบกับอายุปาล์มอยู่ในช่วงให้ผลผลิตเพิ่มขึ้น ผลผลิตต่อไร่จึงเพิ่มขึ้น สถานการณ์การผลิตเดือนนี้ ผลผลิตปาล์มออกสู่ตลาดน้อยลง และมีบางส่วนต้นปาล์มอยู่ในช่วงออกดอกใหม่

ตารางที่ 6 ปาล์มน้ำมัน : เนื้อที่เพาะปลูก เนื้อที่เก็บเกี่ยว ผลผลิต และผลผลิตต่อไร่ จังหวัดบึงกาฬ

เนื้อที่ให้ผล (ไร่)			ผลผลิต (ตัน)			ผลผลิตต่อไร่ (กิโลกรัม)		
ปี 2564 (p)	ปี 2565 (f)	% + -	ปี 2564 (p)	ปี 2565 (f)	% + -	ปี 2564 (f)	ปี 2564 (f)	% + -
32,050	33,958	5.95	58,267	63,128	8.34	1,818	1,859	2.26

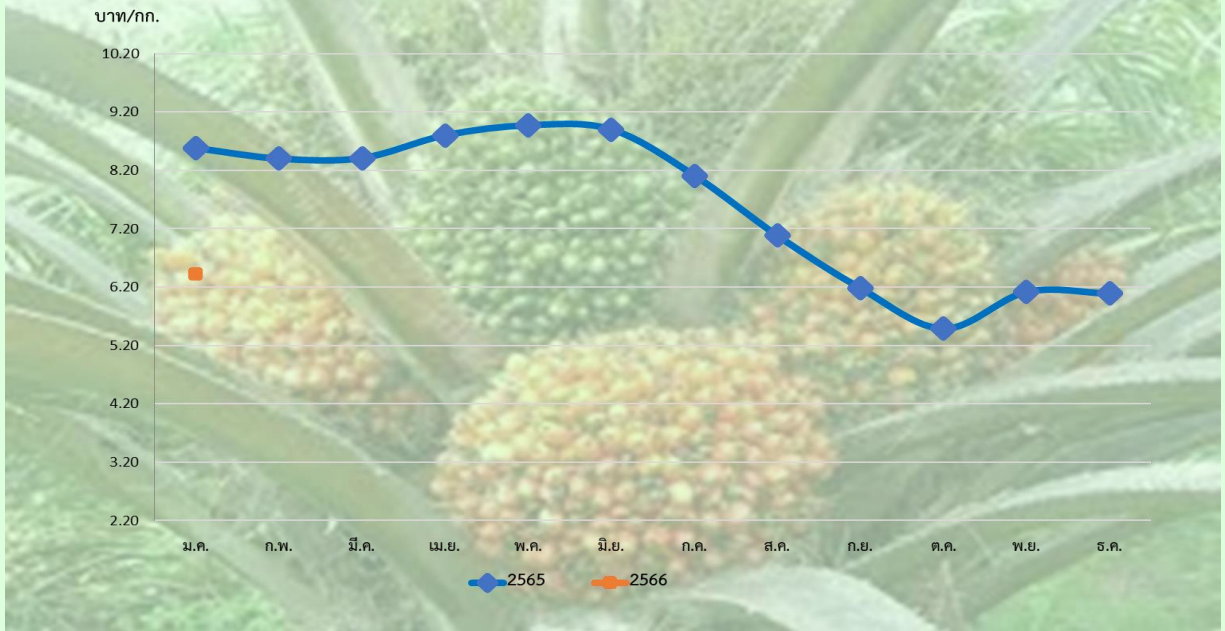
ที่มา : สำนักงานเศรษฐกิจการเกษตร

หมายเหตุ p = ตัวเลขเบื้องต้น และ f = ตัวเลขพยากรณ์ ณ เดือนมกราคม 2566

**ราคาที่เกษตรกรขายได้ ณ ไร่นา**

ราคาผลปาล์มน้ำมันทั้งทะลายน้ำหนัก 15 กิโลกรัมขึ้นไป 6.42 บาท/กิโลกรัม ราคาปรับตัวเพิ่มขึ้นจากเดือนที่ผ่านมา คิดเป็นร้อยละ 5.42 เนื่องจากผลผลิตปาล์มสู่ตลาดลดลง ส่งผลให้ราคาเพิ่มขึ้น เมื่อพิจารณาเดือนเดียวกันของปีที่ผ่านมาราคาลดลง คิดเป็นร้อยละ 25.17 เนื่องจากสต็อกปาล์มในประเทศเพิ่มขึ้น ประกอบกับเศรษฐกิจโลกที่ชะลอตัว ulyse-เอียดังภาพที่ 7

ราคาผลปาล์มน้ำมันทั้งทะลาย นน. > 15 กก. ขึ้นไป



ภาพที่ 7 แสดงราคาปาล์มน้ำมันทั้งทะลาย นน. > 15 กก. ขึ้นไป ปีที่เกษตรกรขายได้เดือน มกราคม 2565 ถึง มกราคม 2566



## โคเนื้อ

### ภาวะการผลิตจังหวัดบึงกาฬ

ภาวะการผลิตโคเนื้อของจังหวัดบึงกาฬ พบว่าในปี 2564 มีจำนวนโคเนื้อ ณ วันที่ 1 มกราคม มีจำนวน 36,034 ตัว เพิ่มขึ้นจากปีที่ผ่านมา คิดเป็นร้อยละ 29.75 ปริมาณการผลิต 5,841 ตัว เพิ่มขึ้นจากปีที่ผ่านมาคิดเป็นร้อยละ 8.27 เนื่องจากภาครัฐมีโครงการธนาคารโค-กระบือ เพื่อเกษตรกรตามพระราชดำริ (ธคก.) เพื่อช่วยเหลือให้เกษตรกรที่ยากจนได้มีโค-กระบือ ต่อเนื่องมาจากปี 2563

คาดการณ์ปี 2565 จำนวนโคเนื้อและปริมาณการผลิตมีแนวโน้มลดลงเล็กน้อยจากกับปีที่ผ่านมา เนื่องจากเกิดโรคการระบาดของโรคล้มปัสกนในโค เกษตรกรบางรายเลิกเลี้ยงเพื่อลดความเสี่ยงจากการขาดทุน ประกอบกับประชาชนบางส่วนกังวลกับสถานการณ์การระบาด ทำให้ความต้องการลดลง ส่งผลให้จำนวนโคเนื้อและปริมาณการผลิตลดลง

สถานการณ์การผลิตเดือนนี้ เกษตรกรดูแลฟาร์มโคเนื้ออย่างใกล้ชิด และต้องเฝ้าระวังโรคระบาด ได้แก่ โรคปากเท้าเปื่อย โรคไข้สามวัน โรคคอบวม และโรคล้มปัสกนในโคเนื้อ

**ตารางที่ 7 โคเนื้อ : จำนวนโคเนื้อ ข้อมูล ณ วันที่ 1 มกราคม และปริมาณการผลิต จังหวัดบึงกาฬ**

จำนวนโคเนื้อ (ตัว) ณ วันที่ 1 ม.ค.			ปริมาณการผลิต (ตัว)		
ปี 2563	ปี 2564	% + -	ปี 2563	ปี 2564(p)	% + -
27,772	36,034	+29.75	5,395	5,841	+8.27

ที่มา : กรมปศุสัตว์

หมายเหตุ : (p) ตัวเลขเบื้องต้น

### ราคาที่เกษตรกรขายได้ ณ ไร่นา

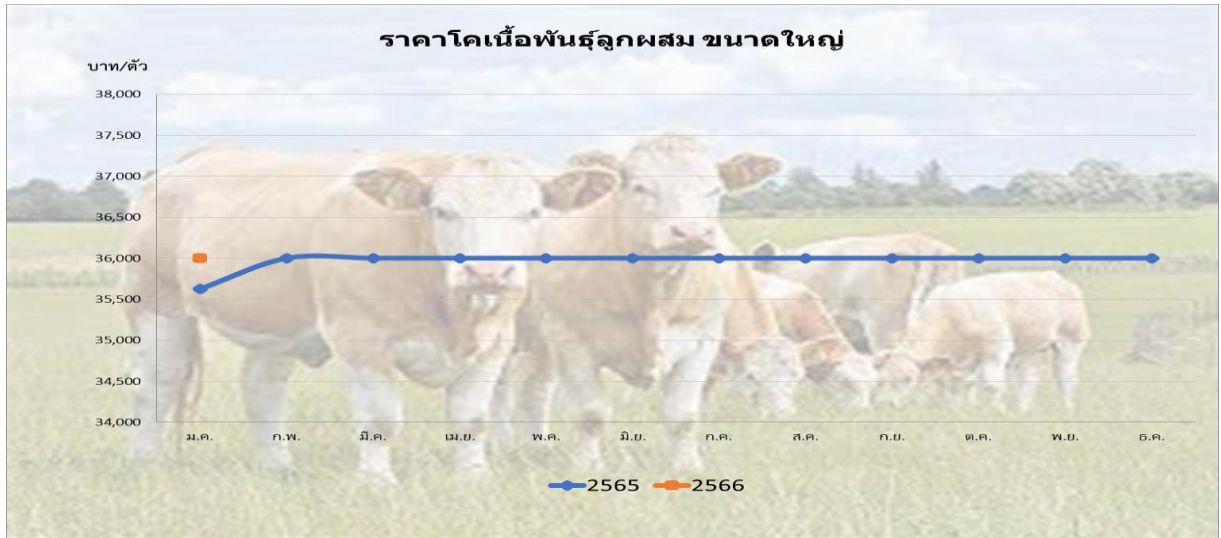
- โคเนื้อพันธุ์ลูกผสมขนาดใหญ่ เฉลี่ยตัวละ 36,000 บาท ราคาทรงตัวจากเดือนที่ผ่านมา และเมื่อเทียบกับเดือนเดียวกันกับปีที่ผ่านมาปรับตัวเพิ่มขึ้น ร้อยละ 1.05 รายละเอียดดังภาพที่ 8

- โคเนื้อพันธุ์ลูกผสมขนาดกลาง เฉลี่ยตัวละ 28,250 บาท ราคาทรงตัวจากเดือนที่ผ่านมา และเมื่อเทียบกับเดือนเดียวกันกับปีที่ผ่านมาปรับตัวเพิ่มขึ้น ร้อยละ 1.12 รายละเอียดดังภาพที่ 9

- โคเนื้อพันธุ์ลูกผสมขนาดเล็ก เฉลี่ยตัวละ 18,000 บาท ราคาทรงตัวจากเดือนที่ผ่านมา และเมื่อเทียบกับเดือนเดียวกันกับปีที่ผ่านมาปรับตัวเพิ่มขึ้น ร้อยละ 1.05 รายละเอียดดังภาพที่ 10

ราคาโคเนื้อพันธุ์ลูกผสมขนาดใหญ่ ขนาดกลาง และขนาดเล็ก ราคาทรงตัว เนื่องจากภาวะเศรษฐกิจซบเซา ทำให้การบริโภคโคเนื้อใกล้เคียงกับเดือนที่ผ่านมา

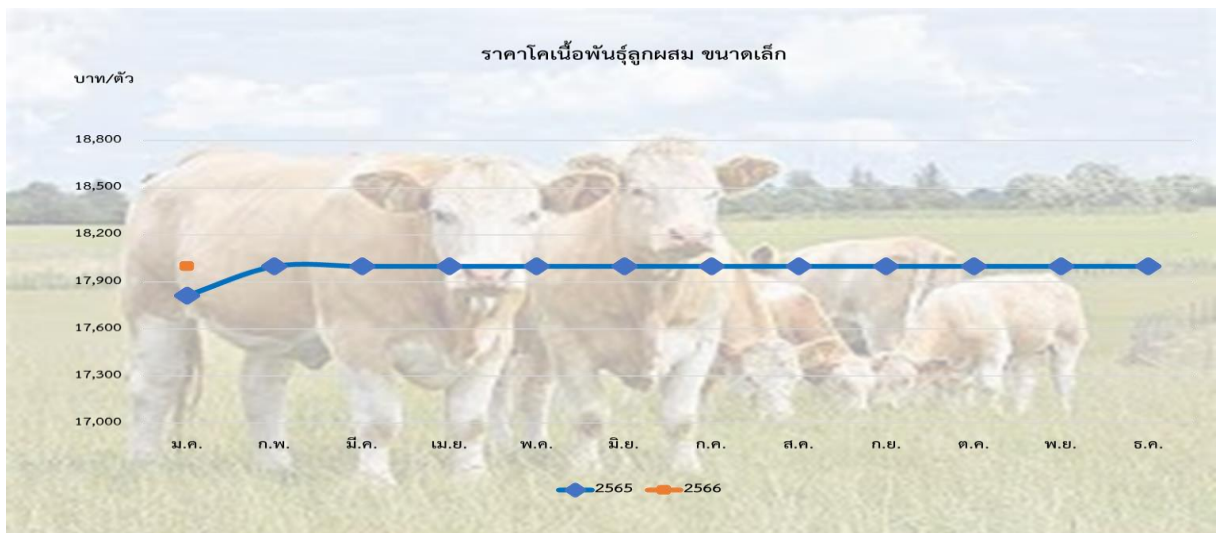




ภาพที่ 8 แสดงราคาโคเนื้อพันธุ์ลูกผสม ขนาดใหญ่ ที่เกษตรกรขายได้เดือนมกราคม 2565 ถึง มกราคม 2566



ภาพที่ 9 แสดงราคาโคเนื้อพันธุ์ลูกผสม ขนาดกลาง ที่เกษตรกรขายได้เดือนมกราคม 2565 ถึง มกราคม 2566



ภาพที่ 10 แสดงราคาโคเนื้อ ขนาดเล็ก ที่เกษตรกรขายได้เดือนมกราคม 2565 ถึง มกราคม 2566

**สุกร**

**ภาวะการผลิตของจังหวัดบึงกาฬ**

ภาวะการผลิตสุกรของจังหวัดบึงกาฬ พบว่าในปี 2564 มีจำนวนสุกร ณ วันที่ 1 มกราคม มีจำนวน 42,554 ตัวเพิ่มขึ้นจากปีที่ผ่านมา คิดเป็นร้อยละ 42.65 ปริมาณการผลิต 46,472 ตัว เพิ่มขึ้นจากปีก่อนคิดเป็นร้อยละ 22.10 เนื่องจากปริมาณการผลิตขยายตัวตามความต้องการของผู้บริโภคภายในประเทศ ประกอบกับมีการบริหารจัดการฟาร์มที่ดี ทำให้อัตราการรอดของสุกรเพิ่มขึ้น

คาดการณ์ปี 2565 จำนวนสุกรและปริมาณการผลิตมีแนวโน้มใกล้เคียงกับปีที่ผ่านมา เนื่องจากเนื้อสุกรยังเป็นที่นิยมในการบริโภค ตลาดยังมีความต้องการอยู่มาก ผู้ประกอบการฟาร์มจึงเพิ่มปริมาณการผลิตมากขึ้น

สถานการณ์การผลิตเดือนนี้ เกษตรกรเพิ่มการดูแลอย่างใกล้ชิดเกษตรกร และต้องเฝ้าระวังโรคระบาด ได้แก่ PARRs โรคปากเท้าเปื่อย และ AFS ในสุกร

**ตารางที่ 8** สุกร : จำนวนสุกร ข้อมูล ณ วันที่ 1 มกราคม และปริมาณการผลิต จังหวัดบึงกาฬ

จำนวนสุกร (ตัว) ณ วันที่ 1 ม.ค.			ปริมาณการผลิต (ตัว)		
ปี 2563	ปี 2564 (p)	% + -	ปี 2563	ปี 2564 (p)	% + -
29,832	42,554	+42.65	38,059	46,472	+22.10

ที่มา : กรมปศุสัตว์

หมายเหตุ : (p) = ตัวเลขเบื้องต้น

**ราคาที่เกี่ยวข้องการขายได้ ณ ไรณา**

สุกรลูกผสม นน. ต่ำกว่า 100 กก.ราคาเฉลี่ย 93.00 บาท/กก. ราคาลดลงจากเดือนที่ผ่านมาคิดเป็นร้อยละ 1.91 และเมื่อเทียบกับช่วงเดียวกับปีที่ผ่านมา ราคาเพิ่มขึ้น คิดเป็นร้อยละ 7.44 เนื่องจากปริมาณสุกรในประเทศลดลงจากโรคระบาด จึงส่งผลให้การส่งออกสุกรได้ลดลง ราคาจึงเพิ่มขึ้น เมื่อเทียบกับปีที่ผ่านมา รายละเอียดดังภาพที่ 11



**ภาพที่ 11** แสดงราคาสุกรขุนลูกผสม นน.ต่ำกว่า 100 กิโลกรัม ที่เกษตรกรขายได้ ตั้งแต่เดือนมกราคม 2565 ถึง มกราคม 2566



## เกษตรกรยุคใหม่ ปรับใช้ New Normal



### 1. ขยายตลาดสู่ช่องทางตลาดออนไลน์

พฤติกรรมของผู้บริโภคเปลี่ยนไปหันมาจับจ่ายใช้สอยผ่านออนไลน์มากขึ้น รวมทั้งมีระบบการขนส่งที่ครอบคลุมและสะดวกสบายที่สามารถส่งถึงผู้บริโภคได้โดยตรง



### 3. การสร้างมูลค่าเพิ่มสินค้าเกษตร

การนำผลผลิตทางการเกษตรมาแปรรูปทำให้สินค้ามีราคาและมูลค่ามากขึ้น เพื่อลดปัญหาผลผลิตล้นตลาด ส่งเสริมให้เกิดอาชีพ และสร้างรายได้ให้ภาคเกษตรมากขึ้นได้

### 2. ยกระดับการท่องเที่ยวเชิงเกษตร

ตามวิถีชีวิตใหม่ภายในประเทศ เช่น ปรับพื้นที่ภาคเกษตรให้เป็นแหล่งท่องเที่ยว การให้บริการยึดหลักความสะอาด ปลอดภัย และมีมาตรการป้องกัน มีอาหารและผลผลิตทางการเกษตรวางจำหน่าย มีกิจกรรมให้นักท่องเที่ยวเกิดการเรียนรู้

### 4. การใช้นวัตกรรมเทคโนโลยีด้านการเกษตรมากขึ้น

พัฒนามาตรฐานสินค้า ประสิทธิภาพของผลผลิต ปลอดภัยต่อผู้บริโภค และเป็นมิตรกับสิ่งแวดล้อม ด้วยการนำเทคโนโลยีมาประยุกต์ใช้ เช่น ระบบฟาร์มอัจฉริยะ

### 5. การพัฒนาศักยภาพของเกษตรกร

สร้างองค์ความรู้ และการเรียนรู้ในการทำเกษตรกรรมให้เกิดประโยชน์ เพื่อให้เกษตรกรมีการปรับตัวต่อวิกฤต การเปลี่ยนแปลงต่าง ๆ และสามารถพึ่งพาตนเอง และเสริมสร้างความมั่นคง และสร้างรายได้



# ข่าวประชาสัมพันธ์

สศท.๓ ร่วมประชุม Morning Brief จังหวัดอุดรธานี ครั้งที่ ๔/๒๕๖๖

วันที่ ๒๖ มกราคม ๒๕๖๖ นางสาวอุษา โทณผลิน ผู้อำนวยการสำนักงานเศรษฐกิจการเกษตรที่ ๓ (สศท.๓) พร้อมด้วยเจ้าหน้าที่ สศท.๓ ร่วมประชุม Morning Brief จังหวัดอุดรธานี ครั้งที่ ๔/๒๕๖๖ ณ ห้องประชุมคำชะโนด อาคาร ๒ ชั้น ๒ ศาลากลางจังหวัดอุดรธานี โดยมีนายนิติพัฒน์ ลีลาเลิศแล้ว รองผู้ว่าราชการจังหวัดอุดรธานี เป็นประธานการประชุม ในการประชุมครั้งนี้ ผอ. สศท.๓ ได้นำเสนอเรื่อง "ภาวะเศรษฐกิจการเกษตรปี ๒๕๖๕ และแนวโน้มปี ๒๕๖๖ จังหวัดอุดรธานี" ตามข้อสั่งการของผู้ว่าราชการจังหวัดอุดรธานี เพื่อสร้างการรับรู้การขับเคลื่อนงานนโยบายสำคัญของกระทรวงเกษตรและสหกรณ์ในระดับพื้นที่จังหวัดอุดรธานี เป็นการนำเสนอผลการวิเคราะห์การเติบโตของผลิตภัณฑ์มวลรวมจังหวัด หรือ GPP จังหวัดอุดรธานี ข้อมูลการผลิตสินค้าเกษตรที่สำคัญในปี ๒๕๖๕ และทิศทางภาคเกษตรของจังหวัดในปี ๒๕๖๖ ให้หน่วยงานได้รับทราบและนำไปใช้ประโยชน์ต่อไป ทั้งนี้มีหัวหน้าส่วนราชการของจังหวัดอุดรธานี และนายอำเภอทุกอำเภอเข้าร่วมประชุมอย่างพร้อมเพรียงกัน

