



รายงานภาวะเศรษฐกิจการเกษตร ภาคตะวันออกเฉียงเหนือ

ภาวะเศรษฐกิจการเกษตรครึ่งแรกของปี 2567 และแนวโน้มปี 2567 ภาคตะวันออกเฉียงเหนือ

ROAE Outlook

ภาวะเศรษฐกิจการเกษตร

หน้า

1. ภาพรวมภาวะเศรษฐกิจภาคตะวันออกเฉียงเหนือ	2
2. ปัจจัยที่เกี่ยวข้องกับการผลิตภาคเกษตร	2
2.1 สถานการณ์น้ำ	
2.2 สถานการณ์ภัยธรรมชาติ และโรคแมลงศัตรูพืชระบาด	
2.3 ราคาน้ำมัน	
3. เครื่องชี้ทางด้านเศรษฐกิจการเกษตรภาคตะวันออกเฉียงเหนือ	4
4. ภาวะเศรษฐกิจการเกษตรครึ่งแรกของปี 2567	5
สาขาพืช	
สาขาปศุสัตว์	
สาขาประมง	
สาขาบริการทางการเกษตร	
สาขาป่าไม้	
5. แนวโน้มเศรษฐกิจการเกษตร ปี 2567	14
สาขาพืช	
สาขาปศุสัตว์	
สาขาประมง	
สาขาบริการทางการเกษตร	
สาขาป่าไม้	
ตารางที่ 1 อัตราการขยายตัวของผลิตภัณฑ์มวลรวมภาคเกษตร	15
ตารางที่ 2 ผลผลิตสินค้าเกษตรที่สำคัญ (ปีปฏิทิน)	15
ตารางที่ 3 ราคาที่เกษตรกรขายได้ของสินค้าเกษตรที่สำคัญ	16

ภาวะเศรษฐกิจการเกษตรครึ่งแรกของปี 2567 หดตัวร้อยละ 1.1 เมื่อเทียบกับช่วงเดียวกันของปีที่ผ่านมา โดยสาขาพืชหดตัวร้อยละ 1.3 สาขาบริการทางการเกษตรหดตัวร้อยละ 2.1 ในขณะที่สาขาปศุสัตว์ขยายตัวร้อยละ 3.7 สาขาประมงขยายตัวร้อยละ 2.6 และสาขาป่าไม้ขยายตัวร้อยละ 5.5 โดยมีปัจจัยสำคัญที่ส่งผลกระทบต่อในด้านลบต่อภาคเกษตร อาทิ ต้นทุนปัจจัยการผลิตยังอยู่ในระดับสูง ทั้งราคาน้ำมันเชื้อเพลิง ปุ๋ยเคมีและวัตถุดิบอาหารสัตว์ และผลกระทบจากฤดูฝนที่มาล่าช้า ฝนทิ้งช่วง ทำให้ปริมาณน้ำในแหล่งน้ำต่าง ๆ ลดลง ส่งผลต่อการเจริญเติบโตและความสมบูรณ์ของพืชหลายชนิด ซึ่งทำให้ผลผลิตทางการเกษตรบางพื้นที่เสียหาย ส่งผลให้ดัชนีผลผลิตสินค้าเกษตรครึ่งแรกของปี 2567 ลดลงร้อยละ 1.2 เมื่อเทียบกับช่วงเดียวกันของปีที่ผ่านมา โดยเฉพาะสาขาพืชที่มีปริมาณ ข้าวนาปรัง อ้อยโรงงาน มันสำปะหลัง และสับปะรดลดลง ในขณะที่ดัชนีราคาสินค้าเกษตรเพิ่มขึ้นร้อยละ 8.5 ส่งผลให้ดัชนีรายได้ภาคเกษตรเพิ่มขึ้นร้อยละ 7.2

แนวโน้มเศรษฐกิจการเกษตร ปี 2567 คาดว่าจะหดตัวอยู่ในช่วงร้อยละ (-1.0) – 0.0 เมื่อเทียบกับปีที่ผ่านมา โดยสาขาพืชหดตัวอยู่ในช่วงร้อยละ (-1.6) – (-0.6) สาขาปศุสัตว์ขยายตัวอยู่ในช่วงร้อยละ 2.1 – 3.1 สาขาประมงขยายตัวอยู่ในช่วงร้อยละ 1.8 – 2.8 สาขาบริการทางการเกษตรหดตัวอยู่ในช่วงร้อยละ (-2.8) – (-1.8) และสาขาป่าไม้ขยายตัวอยู่ในช่วงร้อยละ (-0.1) – 0.9 โดยมีปัจจัยเสี่ยงและสถานการณ์สำคัญที่ต้องติดตาม ได้แก่ ภาวะฝนทิ้งช่วง ความแปรปรวนของสภาพอากาศ การระบาดของโรคและแมลง ซึ่งอาจสร้างความเสียหายต่อผลผลิตทางการเกษตร รวมทั้งต้นทุนการผลิตที่ยังคงอยู่ในระดับสูง ประกอบกับความขัดแย้งทางภูมิรัฐศาสตร์ในหลายภูมิภาคทั่วโลก และมาตรการกีดกันทางการค้าของหลายประเทศที่เข้มงวดมากขึ้น อาจส่งผลกระทบต่อส่งออกสินค้าเกษตรและผลิตภัณฑ์ของไทย อย่างไรก็ตาม ยังมีปัจจัยที่มีผลในเชิงบวกต่อภาคเกษตร เช่น ราคาผลผลิตพืชหลายชนิดอยู่ในเกณฑ์ดี จูงใจให้เกษตรกรขยายการผลิต และดูแลเอาใจใส่ผลผลิตมากขึ้น ภาครัฐมีนโยบายด้านการเกษตรที่ต่อเนื่อง ทั้งการบริหารจัดการทรัพยากรน้ำ เพื่อรองรับภัยพิบัติต่างๆ การบรรเทาผลกระทบจากปัญหาด้านทุนวัตถุดิบทางการเกษตรเพิ่มขึ้น การเพิ่มช่องทางให้เกษตรกรสามารถเข้าถึงและใช้ประโยชน์ข้อมูลเพื่อการวางแผนการผลิต การแปรรูป และการตลาด โดยใช้หลักการตลาดนำการผลิต การส่งเสริมใช้เทคโนโลยีและนวัตกรรมในการผลิต การยกระดับคุณภาพสินค้าเกษตร การส่งเสริมการรวมกลุ่มผลิตและแปรรูปสินค้า เพื่อสร้างมูลค่าเพิ่มและตอบโจทย์การบริโภค การพัฒนาระบบโลจิสติกส์ เพื่อการบริหารจัดการสินค้าเกษตร รวมถึงการดำเนินงานผลิตทางการเกษตรอื่น ๆ มีประสิทธิภาพมากขึ้น

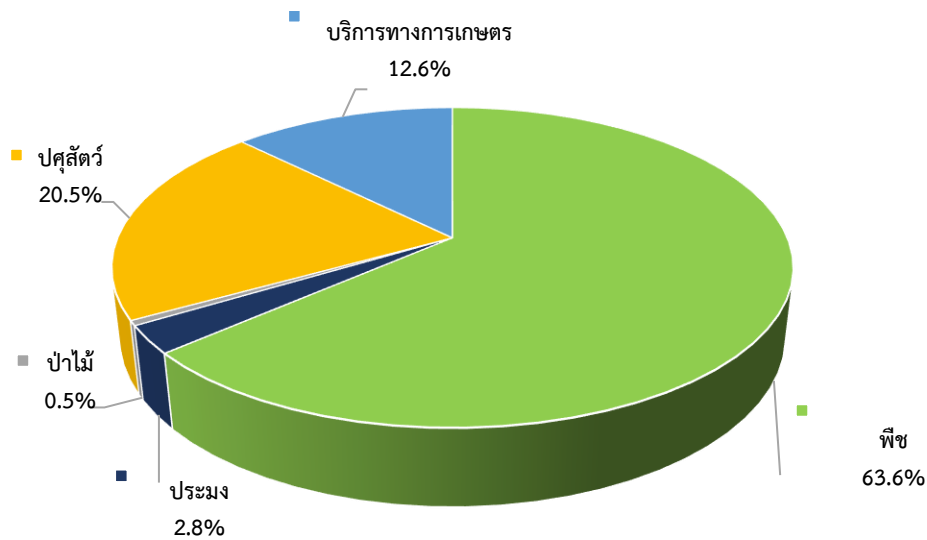


1. ภาพรวมภาวะเศรษฐกิจภาคตะวันออกเฉียงเหนือ

ผลิตภัณฑ์มวลรวมภาค ณ ราคาประจำปี ของภาคตะวันออกเฉียงเหนือ ปี 2565 มีมูลค่า 1,004,234 ล้านบาท ประกอบด้วย ภาคเกษตรมูลค่า 172,796 ล้านบาท และนอกภาคเกษตรมูลค่า 827,499 ล้านบาท โดยมีสาขาการผลิต เป็นสาขาหลักในการขับเคลื่อนเศรษฐกิจของภาค มีสัดส่วนร้อยละ 18.8 รองลงมา คือ สาขาเกษตรกรรม การป่าไม้ และการประมง มีสัดส่วนร้อยละ 17.2 สาขาการขนส่งชายปลีก การซ่อมยานยนต์และจักรยานยนต์ มีสัดส่วนร้อยละ 12.4 สาขาการศึกษา มีสัดส่วนร้อยละ 9.8 สาขากิจกรรมทางการเงินและการประกันภัย มีสัดส่วนร้อยละ 8.1 และสาขาอื่น ๆ มีสัดส่วนรวมกันร้อยละ 34.4

โครงสร้างการผลิตทางการเกษตรที่สำคัญของภาคตะวันออกเฉียงเหนือครึ่งปี 2567 ได้แก่ สาขาพืช ซึ่งมีสัดส่วนถึงร้อยละ 63.6 ของผลิตภัณฑ์ภาคเกษตร หรือ GRP ภาคเกษตร รองลงมา คือ สาขาปศุสัตว์ สาขาบริการทางการเกษตร สาขาประมง และสาขาป่าไม้ คิดเป็นร้อยละ 20.5 12.6 2.8 และ 0.5 ตามลำดับ

สัดส่วนผลิตภัณฑ์มวลรวมภาคเกษตรปี 2567 ภาคตะวันออกเฉียงเหนือ

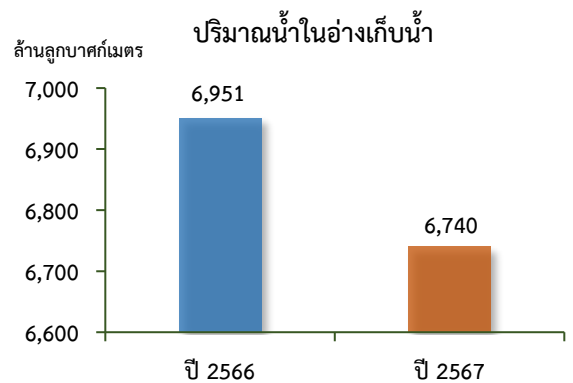


ที่มา: สำนักงานเศรษฐกิจการเกษตรที่ 3, 4, 5 และ 11

2. ปัจจัยที่เกี่ยวข้องกับการผลิตภาคเกษตร

2.1 สถานการณ์น้ำ

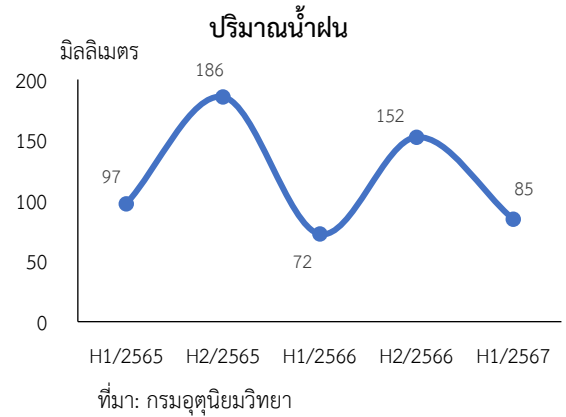
❖ ปริมาณน้ำในอ่างเก็บน้ำสำคัญของภาคตะวันออกเฉียงเหนือ ปี 2567 ณ วันที่ 1 มกราคม 2567 มีปริมาตรเท่ากับ 6,740 ล้านลูกบาศก์เมตร ลดลงจากปีที่ผ่านมา ซึ่งมีปริมาตรเท่ากับ 6,951 ล้านลูกบาศก์เมตร หรือลดลงร้อยละ 3.0



ที่มา: กรมชลประทาน



❖ ปริมาณน้ำฝนในภาคตะวันออกเฉียงเหนือครึ่งแรกของปี 2567 มีปริมาณ 85 มิลลิเมตร เพิ่มขึ้นจากช่วงเดียวกันของปีที่ผ่านมา ซึ่งมีปริมาณ 72 มิลลิเมตร หรือเพิ่มขึ้นร้อยละ 17.1 ส่วนจำนวนวันฝนตก มีจำนวน 46 วัน เพิ่มขึ้นจากช่วงเดียวกันของปีที่ผ่านมา ซึ่งอยู่ที่ 44 วัน หรือเพิ่มขึ้นร้อยละ 4.5

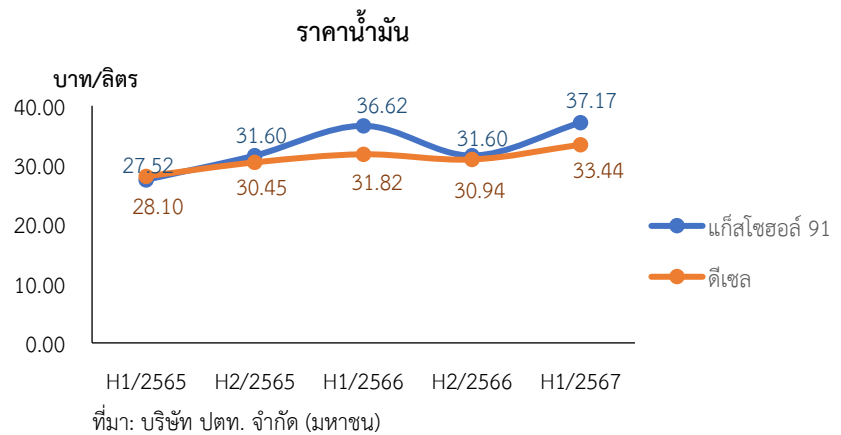


2.2 สถานการณ์ภัยธรรมชาติ และโรคแมลง ศัตรูพืชระบาด

- การเข้าสู่ภาวะเอลนีโญ ในเดือนกรกฎาคม 2566 ทำให้เกิดภาวะแห้งแล้งและฝนทิ้งช่วง ทำให้ปริมาณน้ำในแหล่งน้ำต่าง ๆ ลดลง ส่งผลต่อการเจริญเติบโตและความสมบูรณ์ของพืช
- สถานการณ์การระบาดของโรคใบด่างมันสำปะหลัง และโรคใบขาวอ้อย ทำให้ผลผลิตมันสำปะหลัง และอ้อยโรงงาน ลดลง

2.3 ราคาน้ำมัน

ในครึ่งแรกของปี 2567 ราคาน้ำมันแก๊สโซฮอล์ 91 ของภาคตะวันออกเฉียงเหนือ เฉลี่ยอยู่ที่ 37.17 บาทต่อลิตร เพิ่มขึ้นร้อยละ 1.5 จากช่วงเดียวกันของปีที่ผ่านมา ซึ่งอยู่ที่ 36.62 บาทต่อลิตร ขณะที่ราคาน้ำมันดีเซล เฉลี่ยอยู่ที่ 33.44 บาทต่อลิตร เพิ่มขึ้นร้อยละ 1.9 จากช่วงเดียวกันของปีที่ผ่านมา ซึ่งอยู่ที่ 31.82 บาทต่อลิตร เนื่องจากราคาน้ำมันโลกปรับตัวสูงขึ้น ส่งผลให้ต้นทุนการขนส่งและต้นทุนการผลิตเพิ่มขึ้นตามไปด้วย

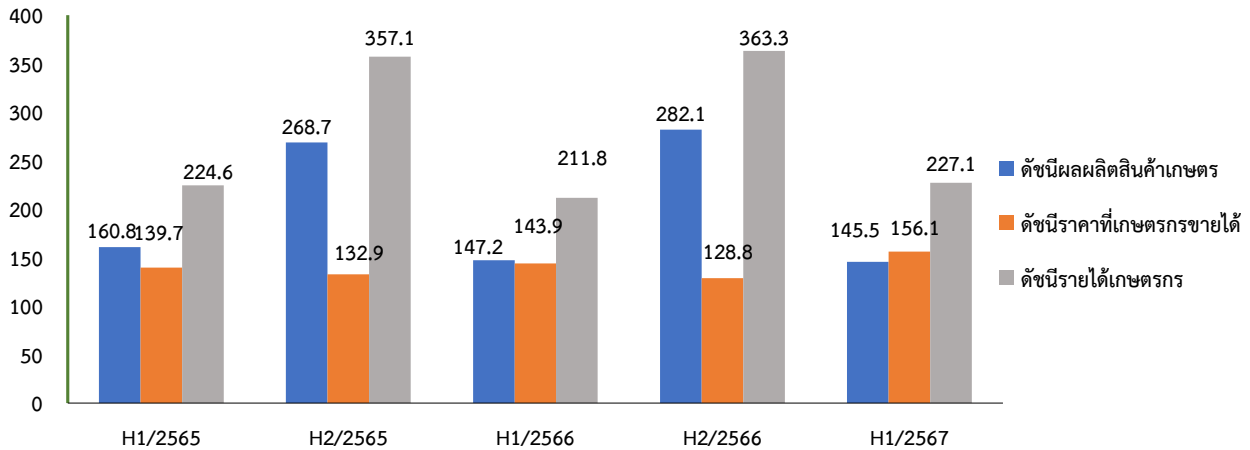




3. เครื่องชี้ทางด้านเศรษฐกิจการเกษตร ภาคตะวันออกเฉียงเหนือ

3.1 ดัชนีผลผลิตสินค้าเกษตร ในครึ่งแรกของปี 2567 อยู่ที่ระดับ 145.5 ลดลงร้อยละ 1.2 จากช่วงเดียวกันของปีที่ผ่านมา ซึ่งอยู่ที่ระดับ 147.2 ส่วนดัชนีราคาที่ใช้เกษตรกรขายได้ อยู่ที่ระดับ 156.1 เพิ่มขึ้นร้อยละ 8.5 จากช่วงเดียวกันของปีที่ผ่านมา ซึ่งอยู่ที่ระดับ 143.9 ส่งผลให้ดัชนีรายได้เกษตรกรอยู่ที่ระดับ 227.1 เพิ่มขึ้นร้อยละ 7.2 จากช่วงเดียวกันของปีที่ผ่านมา ซึ่งอยู่ที่ระดับ 211.8

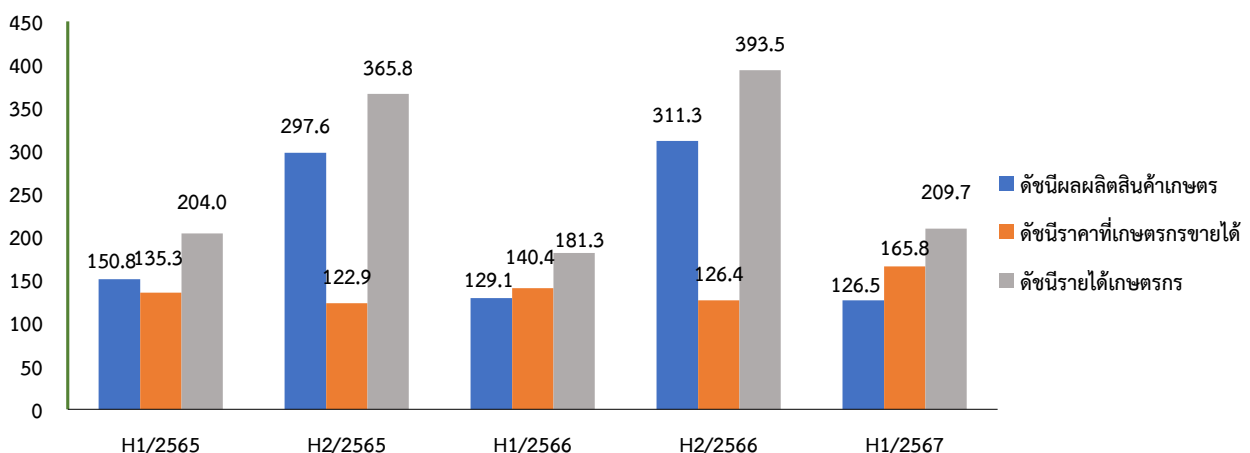
ดัชนีผลผลิตสินค้าเกษตร ดัชนีราคาที่ใช้เกษตรกรขายได้ และดัชนีรายได้เกษตรกร



ที่มา: สำนักงานเศรษฐกิจการเกษตรที่ 3, 4, 5 และ 11

3.2 ดัชนีผลผลิตสาขาพืช ในครึ่งแรกของปี 2567 อยู่ที่ระดับ 126.5 ลดลงร้อยละ 2.0 จากช่วงเดียวกันของปีที่ผ่านมา ซึ่งอยู่ที่ระดับ 129.1 ส่วนดัชนีราคาพืชที่ใช้เกษตรกรขายได้โดยเฉลี่ยอยู่ที่ระดับ 165.8 เพิ่มขึ้นร้อยละ 18.1 จากช่วงเดียวกันของปีที่ผ่านมา ซึ่งอยู่ที่ระดับ 140.4 ส่งผลให้ดัชนีรายได้ของสาขาพืชอยู่ที่ระดับ 209.7 เพิ่มขึ้นร้อยละ 15.7 จากช่วงเดียวกันของปีที่ผ่านมา ซึ่งอยู่ที่ระดับ 181.3

ดัชนีผลผลิตสินค้าเกษตร ดัชนีราคาที่ใช้เกษตรกรขายได้ และดัชนีรายได้เกษตรกร สาขาพืช

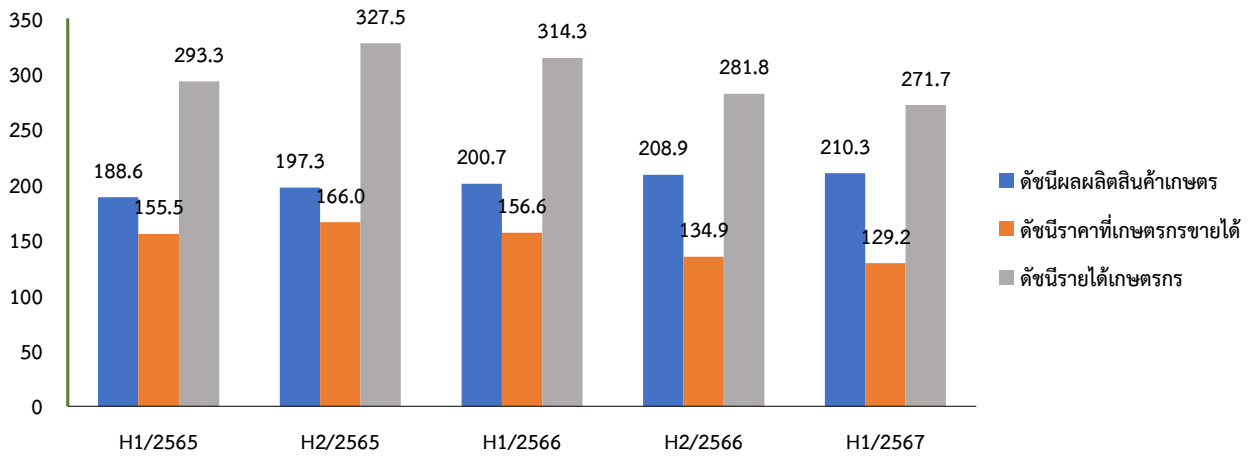


ที่มา: สำนักงานเศรษฐกิจการเกษตรที่ 3, 4, 5 และ 11

3.3 ดัชนีผลผลิตสาขาปศุสัตว์ ในครึ่งแรกของปี 2567 อยู่ที่ระดับ 210.3 เพิ่มขึ้นร้อยละ 4.8 จากช่วงเดียวกันของปีที่ผ่านมา ซึ่งอยู่ที่ระดับ 200.7 ขณะที่ดัชนีราคาสินค้าปศุสัตว์ที่ใช้เกษตรกรขายได้โดยเฉลี่ยอยู่ที่ระดับ 129.2 ลดลงร้อยละ 17.5 จากช่วงเดียวกันของปีที่ผ่านมา ซึ่งอยู่ที่ระดับ 156.6 ส่งผลให้ดัชนีรายได้เกษตรกรสาขาปศุสัตว์อยู่ที่ระดับ 271.7 ลดลงร้อยละ 13.6 จากช่วงเดียวกันของปีที่ผ่านมา ซึ่งอยู่ที่ระดับ 314.3



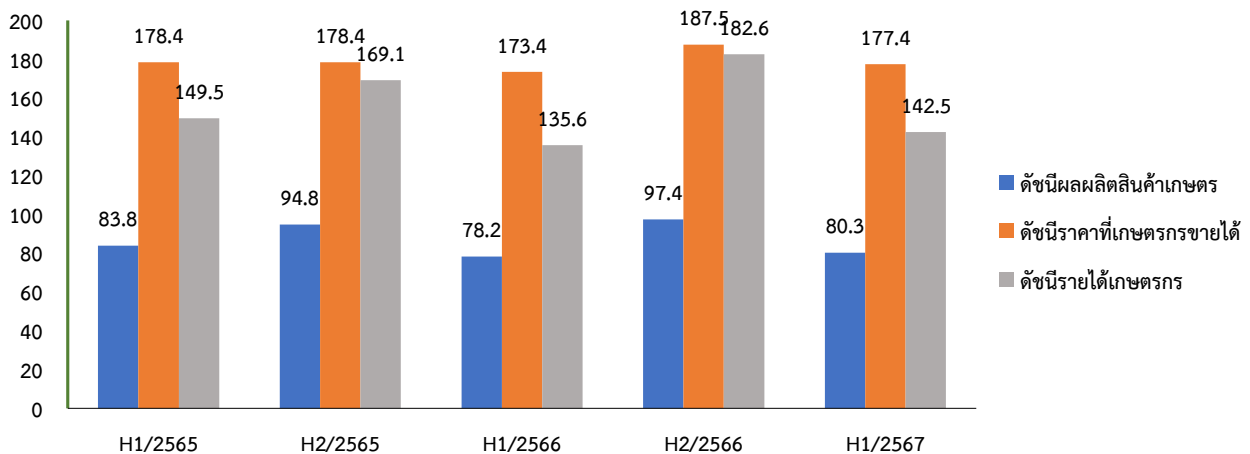
ดัชนีผลผลิตสินค้าเกษตร ดัชนีราคาที่เกษตรกรขายได้ และดัชนีรายได้เกษตรกร สาขาปศุสัตว์



ที่มา: สำนักงานเศรษฐกิจการเกษตรที่ 3, 4, 5 และ 11

3.4 ดัชนีผลผลิตสาขาประมง ในครึ่งแรกของปี 2567 อยู่ที่ระดับ 80.3 เพิ่มขึ้นร้อยละ 2.7 จากช่วงเดียวกันของปีที่ผ่านมา ซึ่งอยู่ที่ระดับ 78.2 ส่วนดัชนีราคาสินค้าประมงที่เกษตรกรขายได้โดยเฉลี่ยอยู่ที่ระดับ 177.4 เพิ่มขึ้นร้อยละ 2.3 จากช่วงเดียวกันของปีที่ผ่านมา ซึ่งอยู่ที่ระดับ 173.4 ส่งผลให้ดัชนีรายได้เกษตรกรสาขาประมงอยู่ที่ระดับ 142.5 เพิ่มขึ้นร้อยละ 5.1 จากช่วงเดียวกันของปีที่ผ่านมา ซึ่งอยู่ที่ระดับ 135.6

ดัชนีผลผลิตสินค้าเกษตร ดัชนีราคาที่เกษตรกรขายได้ และดัชนีรายได้เกษตรกร สาขาประมง



ที่มา: สำนักงานเศรษฐกิจการเกษตรที่ 3, 4, 5 และ 11

4. ภาวะเศรษฐกิจการเกษตรครึ่งแรกของปี 2567

ภาวะเศรษฐกิจการเกษตรของภาคตะวันออกเฉียงเหนือ ในครึ่งแรกของปี 2567 หดตัวร้อยละ 1.3 เมื่อเทียบกับช่วงเดียวกันของปีที่ผ่านมา เนื่องจากปัจจัยต่าง ๆ ที่เกี่ยวข้องกับการผลิตภาคเกษตร อาทิ ต้นทุนปัจจัยการผลิตยังอยู่ในระดับสูง ทั้งราคาน้ำมันเชื้อเพลิง ปุ๋ยเคมีและวัตถุดิบอาหารสัตว์ ทำให้เกษตรกรมีต้นทุนการผลิตเพิ่มขึ้น และผลกระทบจากฤดูฝนที่มาล่าช้า ฝนทิ้งช่วงทำให้ปริมาณน้ำในแหล่งน้ำต่าง ๆ ลดลง ส่งผลต่อการเจริญเติบโตและความสมบูรณ์ของพืชหลายชนิด ซึ่งทำให้ผลผลิตทางการเกษตรบางพื้นที่เสียหาย ส่งผลให้ภาพรวมผลผลิตทางการเกษตรของภาคตะวันออกเฉียงเหนือลดลง โดยสาขาที่หดตัวประกอบด้วย สาขาพืช สาขาประมง และสาขาบริการทางการเกษตร สำหรับสาขาที่ขยายตัว ประกอบด้วย สาขาปศุสัตว์ และสาขาป่าไม้ รายละเอียดในแต่ละสาขา มีดังนี้



4.1 สาขาพืช ในครึ่งแรกของปี 2567 หดตัวร้อยละ 1.3 เมื่อเทียบกับช่วงเดียวกันของปีที่ผ่านมา โดยผลผลิตพืชที่สำคัญที่ลดลง ได้แก่ ข้าวนาปรัง อ้อยโรงงาน มันสำปะหลัง และสับปะรด ในขณะที่ผลผลิตพืชที่สำคัญที่เพิ่มขึ้น ได้แก่ ข้าวนาปี ยางพารา และข้าวโพดเลี้ยงสัตว์

❖ **ข้าวเจ้านาปี**

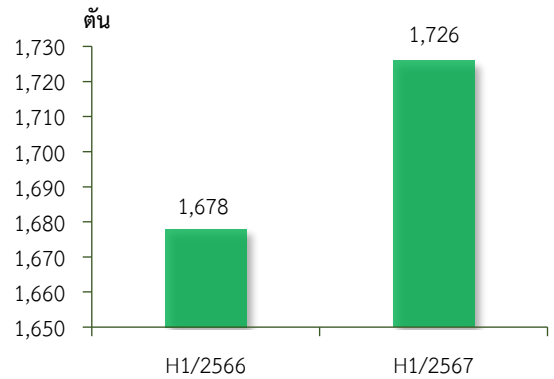
ภาวะการผลิต

ผลผลิตข้าวเจ้านาปีครึ่งแรกของปี 2567 เท่ากับ 1,726 ตัน เพิ่มขึ้นจากช่วงเดียวกันของปีที่ผ่านมา ซึ่งมีผลผลิต 1,678 ตัน หรือเพิ่มขึ้นร้อยละ 2.3 เนื่องจากมีปริมาณน้ำฝนเพียงพอต่อการเจริญเติบโตของต้นข้าว ไม่ประสบอุทกภัยเหมือนปีที่แล้ว ส่งผลให้ผลผลิตของภาคเพิ่มขึ้น

ระดับราคา

ในครึ่งแรกของปี 2567 ราคาข้าวขาวดอกมะลิ 105 ที่เกษตรกรขายได้เฉลี่ย ตันละ 14,045.00 บาท เพิ่มขึ้นจากช่วงเดียวกันของปีที่ผ่านมา ซึ่งมีราคาเฉลี่ยตันละ 13,306.00 บาท หรือเพิ่มขึ้นร้อยละ 5.6 เนื่องจากความต้องการของตลาดเพิ่มขึ้น ส่งผลให้ราคาที่เกษตรกรขายได้ปรับตัวเพิ่มขึ้น

ปริมาณผลผลิตข้าวเจ้านาปี



ที่มา: ศูนย์สารสนเทศการเกษตร สำนักงานเศรษฐกิจการเกษตร

❖ **ข้าวเหนียนาปี**

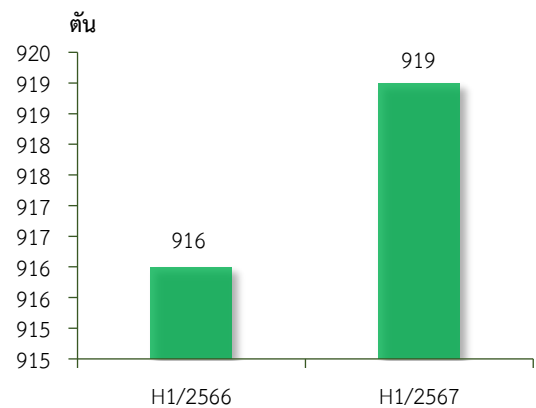
ภาวะการผลิต

ผลผลิตข้าวเหนียนาปีครึ่งแรกของปี 2567 เท่ากับ 919 ตัน เพิ่มขึ้นจากช่วงเดียวกันของปีที่ผ่านมา ซึ่งมีผลผลิต 916 ตัน หรือเพิ่มขึ้นร้อยละ 0.3 เนื่องจากปีนี้ปริมาณน้ำฝนเพียงพอต่อการเจริญเติบโตของต้นข้าว ไม่ประสบอุทกภัยเหมือนปีที่แล้ว ส่งผลให้ผลผลิตของภาคเพิ่มขึ้น

ระดับราคา

ในครึ่งแรกของปี 2567 ราคาข้าวเหนียนาปีเมล็ดยาว ที่เกษตรกรขายได้เฉลี่ยตันละ 11,343.00 บาท เพิ่มขึ้นจากช่วงเดียวกันของปีที่ผ่านมา ซึ่งมีราคาเฉลี่ยตันละ 10,773.00 บาท หรือเพิ่มขึ้นร้อยละ 5.7 เนื่องจากความต้องการของตลาดมีอย่างต่อเนื่อง ประกอบกับผู้ประกอบการค้าข้าวเร่งซื้อข้าวเปลือกเหนียนาปีในช่วงที่กำลังออกสู่ตลาด ส่งผลให้ราคาที่เกษตรกรขายได้ปรับตัวเพิ่มขึ้น

ปริมาณผลผลิตข้าวเหนียนาปี



ที่มา: ศูนย์สารสนเทศการเกษตร สำนักงานเศรษฐกิจการเกษตร

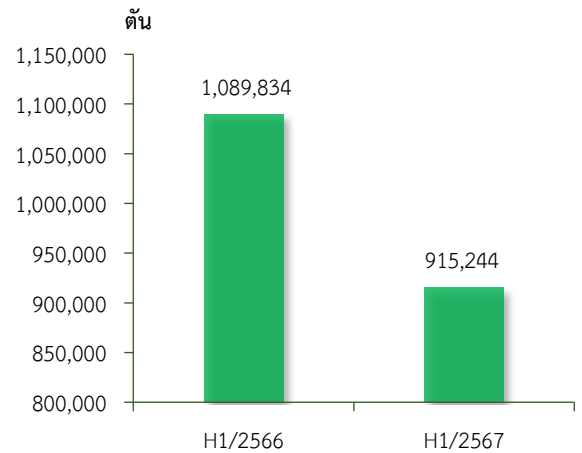


❖ ข้าวนาปรัง

ภาวะการผลิต

ผลผลิตข้าวนาปรังครึ่งแรกของปี 2567 เท่ากับ 915,244 ตัน ลดลงจากช่วงเดียวกันของปีที่ผ่านมา ซึ่งมีผลผลิต 1,089,834 ตัน หรือลดลงร้อยละ 16.0 เนื่องจากเพาะปลูกข้าวนาปรังลดลง เนื่องจากประสบปัญหาภัยแล้ง น้ำในเขื่อนมีปริมาณไม่เพียงพอไม่สามารถส่งน้ำเพื่อการทำนาปรังได้ ราคาปัจจัยการผลิต อาทิ ปุ๋ยเคมี น้ำมันเชื้อเพลิง ยังคงอยู่ในเกณฑ์สูง ส่งผลให้เกษตรกรบางรายปล่อยพื้นที่ให้ว่างหรือปรับเปลี่ยนไปปลูกพืชที่ใช้น้ำน้อย เช่น มันสำปะหลังโรงงาน ข้าวโพดหวาน และพืชผัก สำหรับผลผลิตต่อไร่ลดลงจากปีที่แล้ว เนื่องจากปริมาณน้ำไม่เพียงพอ และมีสภาพอากาศแห้งแล้ง ทำให้ต้นข้าวเจริญเติบโตไม่สมบูรณ์ ส่งผลให้ภาพรวมผลผลิตลดลง

ปริมาณผลผลิตข้าวนาปรัง



ที่มา: ศูนย์สารสนเทศการเกษตร
สำนักงานเศรษฐกิจการเกษตร

ระดับราคา

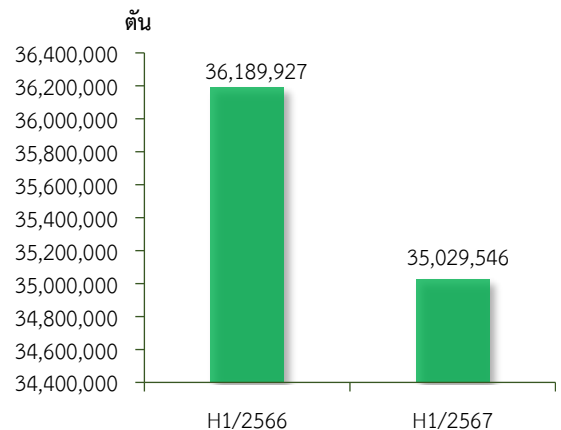
ในครึ่งแรกของปี 2567 ราคาข้าวนาปรังที่เกษตรกรขายได้ เฉลี่ยตันละ 9,960.00 บาท เพิ่มขึ้นจากช่วงเดียวกันของปีที่ผ่านมา ซึ่งมีราคาเฉลี่ยตันละ 9,245.25 บาท หรือเพิ่มขึ้นร้อยละ 7.7 เนื่องจากตลาดทั้งในประเทศและต่างประเทศมีความต้องการข้าวอย่างต่อเนื่อง ส่งผลให้ราคาข้าวนาปรังปรับตัวสูงขึ้นตามความต้องการของตลาด

❖ อ้อยโรงงาน

ภาวะการผลิต

ผลผลิตอ้อยโรงงานครึ่งแรกของปี 2567 เท่ากับ 35,029,546 ตัน ลดลงจากช่วงเดียวกันของปีที่ผ่านมา ซึ่งมีผลผลิต 36,189,927 ตัน หรือลดลงร้อยละ 3.2 เนื่องจากต้นทุนการผลิตที่เพิ่มขึ้นจากราคาปัจจัยการผลิตที่สูงขึ้น เกษตรกรบางส่วนขาดแรงจูงใจในการบำรุงรักษาจึงปรับลดปริมาณการใช้ปุ๋ยเคมีลง และบางส่วนปรับเปลี่ยนไปปลูกมันสำปะหลังซึ่งราคาอยู่ในเกณฑ์ดีและเก็บเกี่ยวง่าย ทำให้ผลผลิตภาพรวมลดลง

ปริมาณผลผลิตอ้อยโรงงาน



ที่มา: สำนักงานคณะกรรมการอ้อยและน้ำตาลทราย

ระดับราคา

ในครึ่งแรกของปี 2567 ราคาอ้อยโรงงานที่เกษตรกรขายได้ เฉลี่ยตันละ 1,589.50 บาท เพิ่มขึ้นจากช่วงเดียวกันของปีที่ผ่านมา ซึ่งมีราคาเฉลี่ยตันละ 1,288.50 บาท หรือเพิ่มขึ้นร้อยละ 23.4 เนื่องจากตลาดยังมีความต้องการเพิ่มขึ้นอย่างต่อเนื่อง ทำให้ราคาน้ำตาลในตลาดโลกปรับตัวสูงขึ้น ส่งผลให้ราคาอ้อยโรงงานที่เกษตรกรขายได้ปรับตัวเพิ่มขึ้น



❖ มันสำปะหลัง

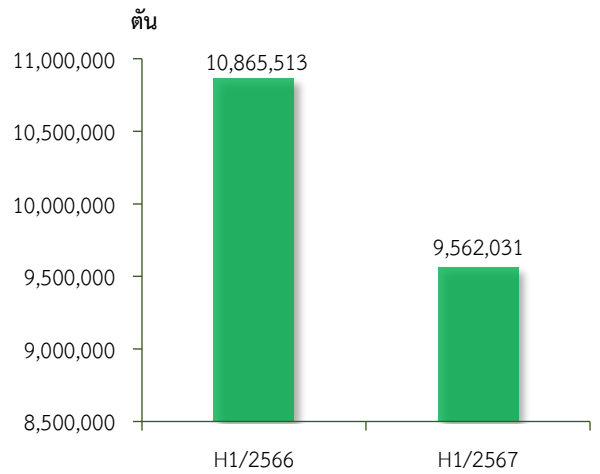
ภาวะการผลิต

ผลผลิตมันสำปะหลังครึ่งแรกของปี 2567 เท่ากับ 9,562,031 ตัน ลดลงจากช่วงเดียวกันของปีที่ผ่านมา ซึ่งมีผลผลิต 10,865,513 ตัน หรือลดลงร้อยละ 12.0 เนื่องจากเนื้อที่เพาะปลูกมันสำปะหลังโรงงานในแหล่งผลิตที่สำคัญประสบกับภาวะแล้ง ฝนทิ้งช่วงยาวนาน ปริมาณน้ำฝนน้อยกว่าปกติ ส่งผลให้หัวมันสำปะหลังโรงงานชะงักการเจริญเติบโต นอกจากนี้ราคาปัจจัยการผลิตอยู่ในเกณฑ์สูง เกษตรกรจึงลดการดูแลรักษา ทำให้ผลผลิตในภาพรวมลดลง

ระดับราคา

ในครึ่งแรกของปี 2567 ราคามันสำปะหลังสดคละที่เกษตรกรขายได้ เฉลี่ยกิโลกรัมละ 2.90 บาท ลดลงจากช่วงเดียวกันของปีที่ผ่านมา ซึ่งมีราคาเฉลี่ยกิโลกรัมละ 3.00 บาท หรือลดลงร้อยละ 3.3 เนื่องจากผลผลิตมันสำปะหลังเริ่มทยอยออกสู่ตลาด ส่งผลให้ราคาหัวมันสำปะหลังปรับลดลงเล็กน้อย อย่างไรก็ตามปริมาณยังไม่เพียงพอต่อความต้องการของผู้ประกอบการ ทำให้ราคามันสำปะหลังสดยังอยู่ในเกณฑ์ดี

ปริมาณผลผลิตมันสำปะหลัง



ที่มา: ศูนย์สารสนเทศการเกษตร สำนักงานเศรษฐกิจการเกษตร

❖ ยางพารา

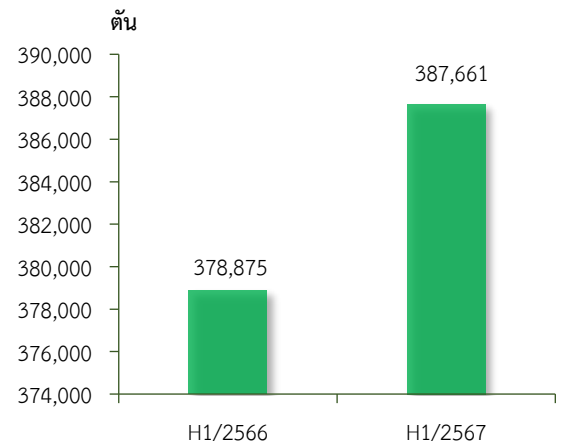
ภาวะการผลิต

ผลผลิตยางพาราแผ่นดิบชั้น 3 ครึ่งแรกของปี 2567 เท่ากับ 387,661 ตัน เพิ่มขึ้นจากช่วงเดียวกันของปีที่ผ่านมา ซึ่งมีผลผลิต 378,875 ตัน หรือเพิ่มขึ้นร้อยละ 2.3 เนื่องจากการขยายพื้นที่ปลูกใหม่เมื่อปี 2561 เริ่มให้ผลผลิตได้ในปีนี้ สำหรับผลผลิตต่อเนื่องที่กรี๊ดได้เพิ่มขึ้นเนื่องจากราคายางพาราแผ่นดิบชั้น 3 ที่เกษตรกรขายได้มีแนวโน้มสูงขึ้นทำให้เกษตรกรกรี๊ดเพิ่มขึ้นเมื่อเทียบกับปีที่แล้ว ส่งผลให้ภาพรวมผลผลิตเพิ่มขึ้น

ระดับราคา

ในครึ่งแรกของปี 2567 ราคายางพาราแผ่นดิบชั้น 3 ที่เกษตรกรขายได้เฉลี่ย กิโลกรัมละ 69.68 บาท เพิ่มขึ้นจากช่วงเดียวกันของปีที่ผ่านมา ซึ่งมีราคาเฉลี่ย กิโลกรัมละ 44.97 บาท หรือเพิ่มขึ้นร้อยละ 54.9 เนื่องจากความต้องการใช้ยางพาราในอุตสาหกรรมเพิ่มขึ้น ทำให้ความต้องการใช้ยางพาราโดยรวมเพิ่มขึ้นอย่างต่อเนื่อง

ปริมาณผลผลิตยางพารา



ที่มา: ศูนย์สารสนเทศการเกษตร สำนักงานเศรษฐกิจการเกษตร

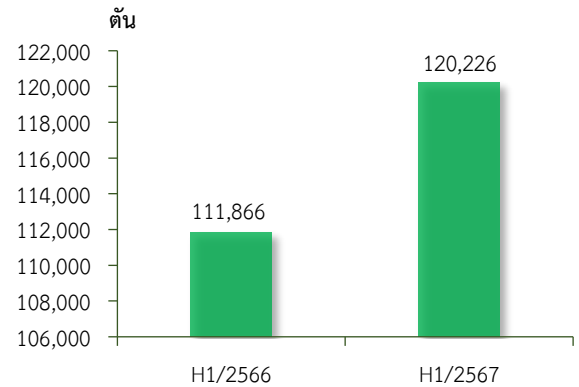


❖ ข้าวโพดเลี้ยงสัตว์

ภาวะการผลิต

ผลผลิตข้าวโพดเลี้ยงสัตว์ครึ่งแรกของปี 2567 เท่ากับ 120,226 ตัน เพิ่มขึ้นจากช่วงเดียวกันของปีที่ผ่านมา ซึ่งมีผลผลิต 111,866 ตัน หรือเพิ่มขึ้นร้อยละ 7.5 เกษตรกรผู้ปลูกมันสำปะหลังขาดแคลนท่อนพันธุ์จากภาวะแล้งในปีที่ผ่านมา และในบางพื้นที่ประสบกับปัญหาขาดแคลนท่อนพันธุ์สะอาดจากการระบาดของโรคใบด่าง เกษตรกรจึงเปลี่ยนมาปลูกข้าวโพดเลี้ยงสัตว์ทดแทนในปีนั้น ส่งผลให้ผลผลิตในภาพรวมเพิ่มขึ้น

ปริมาณผลผลิตข้าวโพดเลี้ยงสัตว์



ที่มา: ศูนย์สารสนเทศการเกษตร
สำนักงานเศรษฐกิจการเกษตร

ระดับราคา

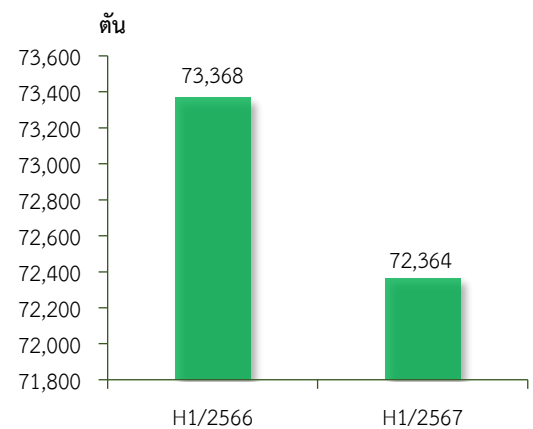
ในครึ่งแรกของปี 2567 ราคาข้าวโพดเลี้ยงสัตว์ที่เกษตรกรขายได้ ณ ความชื้น 14.5% เฉลี่ยกิโลกรัมละ 9.46 บาท ลดลงจากช่วงเดียวกันของปีที่ผ่านมา ซึ่งมีราคาเฉลี่ยกิโลกรัมละ 10.58 บาท หรือลดลงร้อยละ 10.6 เนื่องจากผลผลิตออกสู่ตลาดมากขึ้น ส่งผลให้ราคาข้าวโพดเลี้ยงสัตว์ปรับตัวลดลง

❖ สับปะรด

ภาวะการผลิต

ผลผลิตสับปะรดครึ่งแรกของปี 2567 เท่ากับ 72,364 ตัน ลดลงจากช่วงเดียวกันของปีที่ผ่านมา ซึ่งมีผลผลิต 73,368 ตัน หรือลดลงร้อยละ 1.4 เนื่องจากในปี 2566 แหล่งผลิตที่สำคัญประสบกับภาวะแล้ง ฝนทิ้งช่วงยาวนาน ปริมาณน้ำฝนน้อยกว่าปกติ และมีอุณหภูมิที่สูงขึ้น ทำให้ต้นสับปะรดไม่สมบูรณ์ และสามารถบังคับออกผลได้ล่าช้ากว่าปกติ ส่งผลให้เนื้อที่เก็บเกี่ยวลดลง ประกอบกับต้นทุนการผลิตยังคงมีราคาสูง ทำให้เกษตรกรขาดแรงจูงใจในการบำรุงรักษา จึงปรับลดปริมาณการใช้ปุ๋ยเคมีลง ส่งผลให้ผลผลิตในภาพรวมลดลง

ปริมาณผลผลิตสับปะรด



ที่มา: ศูนย์สารสนเทศการเกษตร
สำนักงานเศรษฐกิจการเกษตร

ระดับราคา

ในครึ่งแรกของปี 2567 ราคาสับปะรดบริโภคพันธุ์ปัตตาเวียคละที่เกษตรกรขายได้ เฉลี่ยกิโลกรัมละ 9.04 บาท ลดลงจากช่วงเดียวกันของปีที่ผ่านมา ซึ่งมีราคาเฉลี่ยกิโลกรัมละ 10.46 บาท หรือลดลงร้อยละ 21.3 เนื่องจากผลผลิตเริ่มทยอยออกสู่ตลาด ส่งผลให้ราคาปรับตัวลดลง

4.2 สาขาปศุสัตว์ ในครึ่งแรกของปี 2567 ขยายตัวร้อยละ 3.7 เมื่อเทียบกับช่วงเดียวกันของปีที่ผ่านมา โดยผลผลิตปศุสัตว์ที่สำคัญที่เพิ่มขึ้น ได้แก่ ไก่เนื้อ สุกร โคเนื้อ และกระบือ เนื่องจากความต้องการบริโภคสินค้าปศุสัตว์มีอย่างต่อเนื่อง มีการปรับระบบการเลี้ยงเข้าสู่ระบบมาตรฐานฟาร์มและการเฝ้าระวังควบคุมโรคระบาดสัตว์เป็นอย่างดี ประกอบกับเจ้าหน้าที่ของหน่วยงานที่เกี่ยวข้องในระดับพื้นที่ให้คำปรึกษาแนะนำดูแลสุขภาพสัตว์ ลดความเสียหายจากโรคระบาด ทำให้ระบบการผลิตปศุสัตว์มีประสิทธิภาพมากขึ้น ส่วนผลผลิตปศุสัตว์ที่สำคัญที่ลดลง คือ ไข่ไก่ เนื่องจากการดำเนินมาตรการรักษาเสถียรภาพราคาไข่ไก่



❖ ไม้เนื้อ

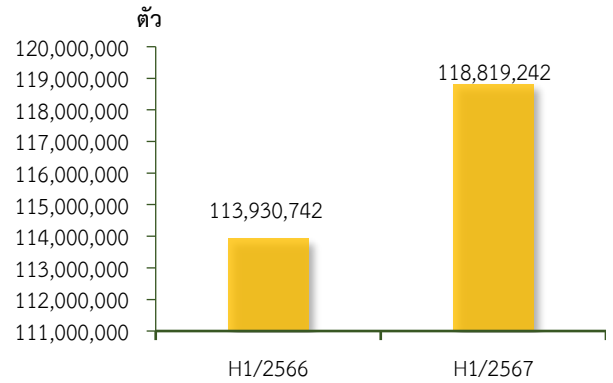
ภาวะการผลิต

ผลผลิตไม้เนื้อครึ่งแรกของปี 2567 เท่ากับ 118,819,242 ตัว เพิ่มขึ้นจากช่วงเดียวกันของปีที่ผ่านมา ซึ่งมีผลผลิต 113,930,742 ตัว หรือเพิ่มขึ้นร้อยละ 4.3 เนื่องจากมีการขยายการผลิต เพื่อรองรับความต้องการบริโภคในประเทศและต่างประเทศเพิ่มขึ้น โดยเฉพาะการบริโภคเนื้อไม้ภายในประเทศที่เพิ่มขึ้นตามการฟื้นตัวทางเศรษฐกิจและนโยบายกระตุ้นเศรษฐกิจภายในประเทศของรัฐบาล

ระดับราคา

ในครึ่งแรกของปี 2567 ราคาไม้เนื้อที่เกษตรกรขายได้เฉลี่ยกิโลกรัมละ 40.63 บาท ลดลงจากช่วงเดียวกันของปีที่ผ่านมา ซึ่งมีราคาเฉลี่ยกิโลกรัมละ 45.01 บาท หรือลดลงร้อยละ 9.7 เนื่องจากปริมาณออกสู่ตลาดอย่างต่อเนื่อง ส่งผลให้ราคาไม้เนื้อปรับตัวลดลง

ปริมาณผลผลิตไม้เนื้อ



ที่มา: ศูนย์สารสนเทศการเกษตร
สำนักงานเศรษฐกิจการเกษตร

❖ สุนัข

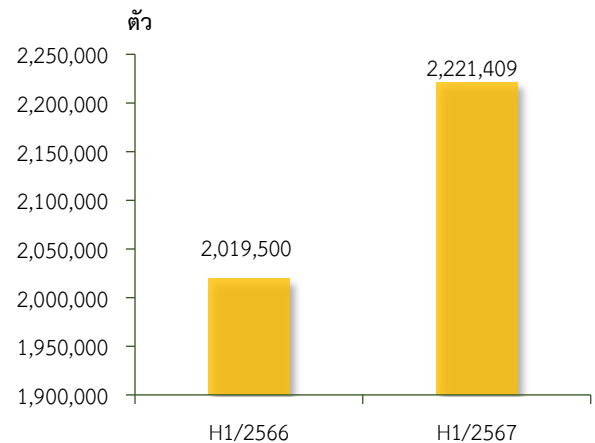
ภาวะการผลิต

ผลผลิตสุกรครึ่งแรกของปี 2567 เท่ากับ 2,221,409 ตัว เพิ่มขึ้นจากช่วงเดียวกันของปีที่ผ่านมา ซึ่งมีผลผลิต 2,019,500 ตัว หรือเพิ่มขึ้นร้อยละ 10. เนื่องจากการผลิตสุกรได้ฟื้นตัวจากโรคอหิวาต์แอฟริกาในสุกร (African Swine Fever : ASF) ด้วยการยกระดับมาตรฐานการเลี้ยงที่เข้มงวด เพื่อให้มีความปลอดภัยทางชีวภาพ ประกอบกับภาครัฐมีการผลักดันโครงการชดเชยดอกเบี้ยเพื่อเสริมสภาพคล่องให้แก่เกษตรกรผู้เลี้ยงสุกร

ระดับราคา

ในครึ่งแรกของปี 2567 ราคาสุกรน้ำหนักต่ำกว่า 100 กิโลกรัมที่เกษตรกรขายได้เฉลี่ยกิโลกรัมละ 65.48 บาท ลดลงจากช่วงเดียวกันของปีที่ผ่านมา ซึ่งมีราคาเฉลี่ยกิโลกรัมละ 90.34 บาท หรือลดลงร้อยละ 27.5 เนื่องจากปริมาณผลผลิตออกสู่ตลาดมากขึ้น ประกอบกับต้นทุนราคาลูกสุกรขุนปรับตัวลดลง ส่งผลให้ราคาสุกรลดลง

ปริมาณผลผลิตสุกร



ที่มา: ศูนย์สารสนเทศการเกษตร
สำนักงานเศรษฐกิจการเกษตร



❖ โคเนื้อ

ภาวะการผลิต

ผลผลิตโคเนื้อครึ่งแรกของปี 2567 เท่ากับ 361,285 ตัว เพิ่มขึ้นจากช่วงเดียวกันของปีที่ผ่านมา ซึ่งมีผลผลิต 354,197 ตัว หรือเพิ่มขึ้นร้อยละ 2.0 เนื่องจากนโยบายของภาครัฐที่มีการส่งเสริมให้เกษตรกรเลี้ยงโคเนื้ออย่างยั่งยืน ภายใต้โครงการต่างๆ ของภาครัฐ เช่น โครงการโคล้านครอบครัว ฟาร์มโคเนื้อสร้างอาชีพ โครงการเพิ่มศักยภาพการผลิตโคเนื้อ และโครงการส่งเสริมการเลี้ยงโคขุน เป็นต้น

ระดับราคา

ในครึ่งแรกของปี 2567 ราคาโคเนื้อที่เกษตรกรขายได้ เฉลี่ยตัวละ 27,272.33 บาท ลดลงจากช่วงเดียวกันของปีที่ผ่านมา ซึ่งมีราคาเฉลี่ยตัวละ 33,198.33 บาท หรือลดลงร้อยละ 17.9 เนื่องจากมีปริมาณผลผลิตออกสู่ตลาดอย่างต่อเนื่อง ประกอบกับการส่งออกลดลง ส่งผลให้ราคาเนื้อโคและราคาโคมีชีวิตในประเทศปรับตัวลดลง

❖ กระบือ

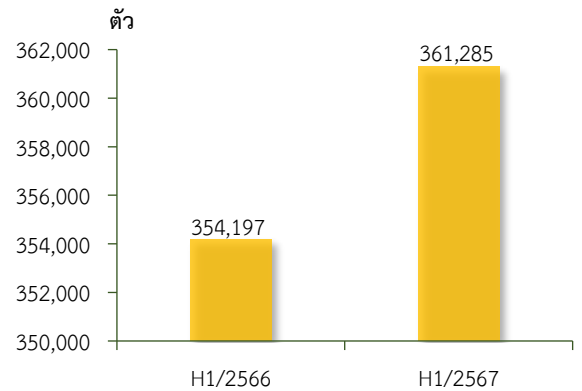
ภาวะการผลิต

ผลผลิตกระบือครึ่งแรกของปี 2567 เท่ากับ 136,050 ตัว เพิ่มขึ้นจากช่วงเดียวกันของปีที่ผ่านมา ซึ่งมีผลผลิต 135,224 ตัว หรือเพิ่มขึ้นร้อยละ 0.6 เนื่องจากภาครัฐได้สนับสนุนการเพิ่มจำนวนแม่พันธุ์กระบือจากโครงการส่งเสริมการเลี้ยงกระบือจากโครงการสำคัญๆ เช่น โครงการปรับเปลี่ยนพื้นที่ทำนาเพื่อส่งเสริมการเลี้ยงกระบือ โครงการอนุรักษ์และพัฒนาการผลิตกระบือ โครงการธนาคารโค-กระบือเพื่อเกษตรกรตามพระราชดำริ เป็นต้น ประกอบกับประชาชนมีความนิยมในการเลี้ยงกระบือเพิ่มขึ้น ตามความต้องการของตลาดทั้งภายในและต่างประเทศโดยเฉพาะประเทศในภูมิภาคอาเซียนยังคงเพิ่มขึ้น จึงส่งผลให้ปริมาณการผลิตกระบือเพิ่มขึ้น

ระดับราคา

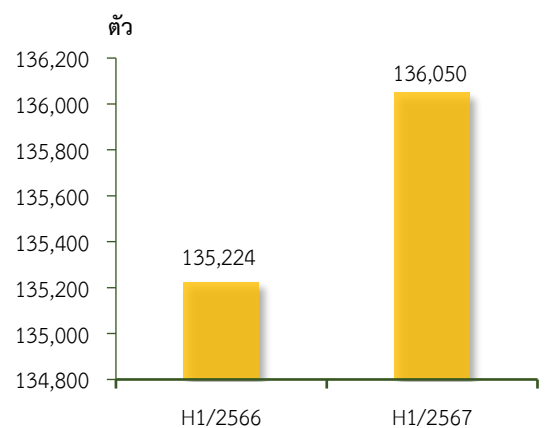
ในครึ่งแรกของปี 2567 ราคากระบือที่เกษตรกรขายได้ เฉลี่ยตัวละ 28,323.67 บาท ลดลงจากช่วงเดียวกันของปีที่ผ่านมา ซึ่งมีราคาเฉลี่ยตัวละ 37,156.67 บาท หรือลดลงร้อยละ 23.77 เนื่องจากมีผลผลิตออกสู่ตลาดมาก เป็นไปตามกลไกตลาด

ปริมาณผลผลิตโคเนื้อ



ที่มา: ศูนย์สารสนเทศการเกษตร
สำนักงานเศรษฐกิจการเกษตร

ปริมาณผลผลิตกระบือ



ที่มา: ศูนย์สารสนเทศการเกษตร
สำนักงานเศรษฐกิจการเกษตร



❖ ไข่ไก่

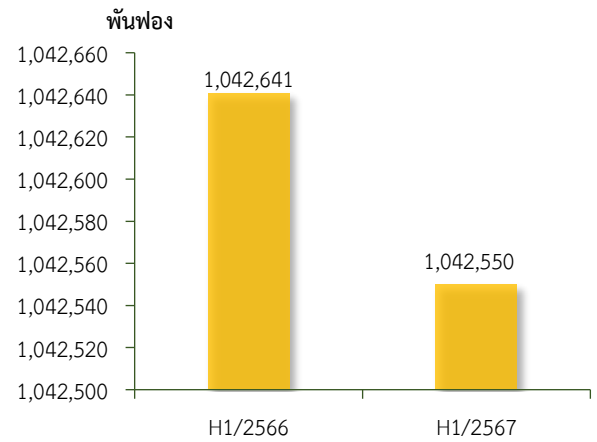
ภาวะการผลิต

ผลผลิตไข่ไก่ครึ่งแรกของปี 2567 เท่ากับ 1,042,550 พันฟอง ลดลงจากช่วงเดียวกันของปีที่ผ่านมา ซึ่งมีผลผลิต 1,042,641 พันฟอง หรือ ลดลงร้อยละ 0.01 เนื่องจากคณะกรรมการนโยบายพัฒนาไก่ไข่และผลิตภัณฑ์ (Egg Board) ได้ดำเนินมาตรการรักษาเสถียรภาพราคาไข่ไก่ โดยการปรับสมดุล ปริมาณไข่ไก่ให้สอดคล้องกับความต้องการของตลาดตามแผนการผลิตไข่ไก่ ภายในประเทศที่เหมาะสม เพื่อรักษาสมดุลระหว่างปริมาณการผลิตและความต้องการบริโภคทั้งตลาดภายในประเทศและการส่งออกไปจำหน่าย ต่างประเทศ

ระดับราคา

ในครึ่งแรกของปี 2567 ราคาไข่ไก่ที่เกษตรกรขายได้เฉลี่ยฟองละ 3.56 บาท เพิ่มขึ้นจากช่วงเดียวกันของปีที่ผ่านมา ซึ่งมีราคาเฉลี่ยฟองละ 3.33 บาท หรือเพิ่มขึ้นร้อยละ 6.9 เนื่องจากมีความต้องการบริโภคอย่างต่อเนื่อง และการใช้มาตรการรักษาเสถียรภาพราคาไข่ไก่ภายในประเทศให้ สอดคล้องกับต้นทุนการผลิตที่สูงขึ้นตามราคาวัตถุดิบอาหารสัตว์ ส่งผลให้ ราคาปรับตัวเพิ่มขึ้น

ปริมาณผลผลิตไข่ไก่



ที่มา: ศูนย์สารสนเทศการเกษตร สำนักงานเศรษฐกิจการเกษตร

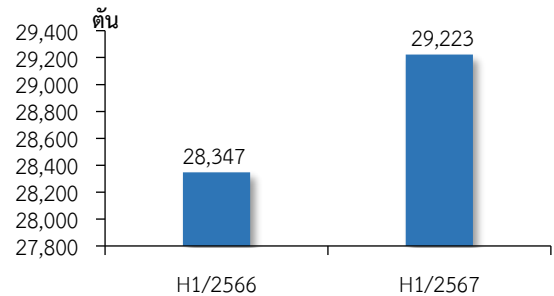
4.3 สาขาประมง ในครึ่งแรกของปี 2567 ขยายตัวร้อยละ 2.6 เมื่อเทียบกับช่วงเดียวกันของปีที่ผ่านมา โดยผลผลิตประมงที่สำคัญที่ เพิ่มขึ้น ได้แก่ เพาะเลี้ยงสัตว์น้ำจืด และจับสัตว์น้ำจืดธรรมชาติ

❖ เพาะเลี้ยงสัตว์น้ำจืด

ภาวะการผลิต

ผลผลิตเพาะเลี้ยงสัตว์น้ำจืดครึ่งแรกของปี 2567 เท่ากับ 29,223 ตัน เพิ่มขึ้นจากช่วงเดียวกันของ ปีที่ผ่านมา ซึ่งมีผลผลิต 28,347 ตัน หรือเพิ่มขึ้นร้อยละ 3.1 เนื่องจากตลาด มีความต้องการอย่างต่อเนื่อง ราคาอยู่ในเกณฑ์ดี การส่งเสริม และถ่ายทอดเทคโนโลยี การผลิตสินค้าประมง และการเพิ่ม ประสิทธิภาพการผลิต การแปรรูปสัตว์น้ำ เช่น ปลาสาม เป็นต้น การสนับสนุนให้มีการเลี้ยงปลากะชังเพิ่มมากขึ้น โดยการแจกพันธุ์ปลาให้กับเกษตรกร

ปริมาณผลผลิตเพาะเลี้ยงสัตว์น้ำจืด



ที่มา: กรมประมง

ระดับราคา

ในครึ่งแรกของปี 2567 ราคาเพาะเลี้ยงสัตว์น้ำจืดที่เกษตรกรขายได้เฉลี่ยกิโลกรัมละ 65.00 บาท เพิ่มขึ้น จากช่วงเดียวกันของปีที่ผ่านมา ซึ่งมีราคาเฉลี่ยกิโลกรัมละ 62.99 บาท หรือเพิ่มขึ้นร้อยละ 3.2 เนื่องจากราคาปัจจัยการผลิตและต้นทุน ในการเลี้ยงที่สูงขึ้น ทำให้ผลตอบแทนไม่คุ้มค่า ส่งผลให้ราคาปรับตัวสูงขึ้น



❖ จับสัตว์น้ำจืดธรรมชาติ

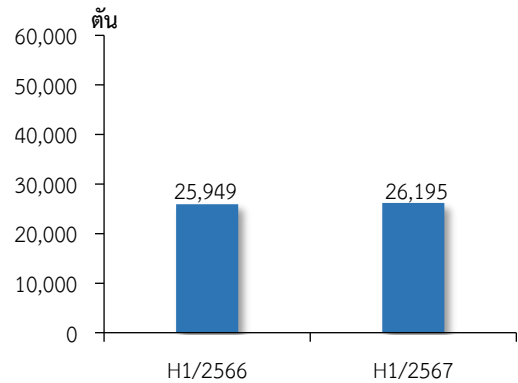
ภาวะการผลิต

ผลผลิตจับสัตว์น้ำจืดธรรมชาติครั้งแรกของปี 2567 เท่ากับ 26,195 ตัน เพิ่มขึ้นจากช่วงเดียวกันของปีที่ผ่านมา ซึ่งมีผลผลิต 25,949 ตัน หรือเพิ่มขึ้นร้อยละ 0.9 เนื่องจากภาครัฐมีการปล่อยปลาตามแหล่งน้ำธรรมชาติมากขึ้น

ระดับราคา

ในครั้งแรกของปี 2567 ราคาจับสัตว์น้ำจืดธรรมชาติที่เกษตรกรขายได้เฉลี่ยกิโลกรัมละ 64.00 บาท เพิ่มขึ้นจากช่วงเดียวกันของปีที่ผ่านมา ซึ่งมีราคาเฉลี่ยกิโลกรัมละ 63.55 บาท หรือเพิ่มขึ้นร้อยละ 0.7 เนื่องจากความต้องการบริโภคที่เพิ่มขึ้นของตลาดในพื้นที่

ปริมาณผลผลิตจับสัตว์น้ำจืดธรรมชาติ



ที่มา: กรมประมง



4.4 สาขาบริการทางการเกษตร ในครั้งแรกของปี 2567 หดตัวร้อยละ 2.1 เมื่อเทียบกับช่วงเดียวกันของปีที่ผ่านมา เนื่องจากเนื้อที่เพาะปลูกและพื้นที่เก็บเกี่ยวข้าวนาปีและข้าวนาปรังลดลง เนื่องจากฝนที่มามากในช่วงต้นฤดูการเพาะปลูก และปริมาณน้ำฝนลดลง ทำให้การจ้างบริการเตรียมดินและจ้างบริการเก็บเกี่ยวลดลง



4.5 สาขาป่าไม้ ในครั้งแรกของปี 2567 ขยายตัวร้อยละ 5.5 เมื่อเทียบกับช่วงเดียวกันของปีที่ผ่านมา เนื่องจากปริมาณผลผลิตไม้ยูคาลิปตัสถึงรอบตัด ราคาอยู่ในเกณฑ์ดี และยังมีความต้องการของภาคเอกชนอย่างต่อเนื่อง เพื่อใช้เป็นวัตถุดิบสำคัญในอุตสาหกรรมการผลิตเยื่อกระดาษ และการแปรรูปเป็นเชื้อเพลิงสำหรับใช้ผลิตไฟฟ้าในโรงไฟฟ้าชีวมวล



5. แนวโน้มเศรษฐกิจการเกษตร ปี 2567

ภาวะเศรษฐกิจการเกษตรภาคตะวันออกเฉียงเหนือ ในปี 2567 คาดว่าจะมีการหดตัวอยู่ในช่วงร้อยละ (-1.0) – 0.0 เมื่อเทียบกับปีที่ผ่านมา โดยสาขาพืชหดตัวอยู่ในช่วงร้อยละ (-1.6) – (-0.6) สาขาปศุสัตว์ขยายตัวอยู่ในช่วงร้อยละ 2.1 – 3.1 สาขาประมงขยายตัวอยู่ในช่วงร้อยละ 1.8 – 2.8 สาขาบริการทางการเกษตรหดตัวอยู่ในช่วงร้อยละ (-2.8) – (-1.8) และสาขาป่าไม้ขยายตัวขยายตัวอยู่ในช่วงร้อยละ (-0.1) – 0.9 ทั้งนี้เป็นไปตามปัจจัยเสี่ยงและสถานการณ์สำคัญที่ต้องติดตาม ได้แก่ 1) ความแปรปรวนของสภาพอากาศและภัยธรรมชาติ ซึ่งอาจทำให้พื้นที่การเกษตรได้รับความเสียหาย และส่งผลกระทบต่อปริมาณและคุณภาพผลผลิตทางการเกษตร 2) การระบาดของโรคพืชและสัตว์ทั้งในประเทศและต่างประเทศที่อาจส่งผลกระทบต่อการผลิตและการค้าสินค้าเกษตรของไทย 3) เศรษฐกิจโลกที่มีแนวโน้มชะลอตัว ส่งผลต่อการค้าและความต้องการสินค้าเกษตรของไทย 4) ราคาปัจจัยการผลิต อาทิ ปุ๋ยเคมี สารเคมีกำจัดโรคและแมลง วัตถุดิบอาหารสัตว์ ราคาน้ำมันเชื้อเพลิง มีแนวโน้มปรับตัวสูงขึ้น ทำให้ต้นทุนการผลิตสินค้าเกษตรเพิ่มขึ้น ส่งผลต่อการผลิตและการค้าสินค้าเกษตรของไทย อย่างไรก็ตาม ยังมีปัจจัยสนับสนุน ได้แก่ 1) สภาพอากาศที่เอื้ออำนวยต่อการทำการเกษตร ปริมาณน้ำในอ่างเก็บน้ำและแหล่งน้ำตามธรรมชาติที่มีเพียงพอสำหรับการเพาะปลูก เลี้ยงสัตว์ และทำประมง 2) การดำเนินนโยบายด้านการเกษตรที่ต่อเนื่องของภาครัฐ อาทิ ส่งเสริมการใช้ปัจจัยการผลิตที่เหมาะสม ส่งเสริมการใช้เทคโนโลยีในการผลิตและยกระดับคุณภาพสินค้าเกษตร ส่งเสริมการรวมกลุ่มในการผลิตและแปรรูปเพิ่มมูลค่าด้วยหลักการตลาดนำการผลิต เพิ่มช่องทางให้เกษตรกรเข้าถึงและใช้ประโยชน์ข้อมูลขนาดใหญ่ (Big Data) เพื่อการวางแผนการผลิต การแปรรูป และการตลาด บริการจัดการทรัพยากรน้ำทั้งระบบ และพัฒนาระบบโลจิสติกส์เพื่อการบริหารจัดการสินค้าเกษตร 3) มีมาตรการกระตุ้นเศรษฐกิจของภาครัฐที่ต่อเนื่องช่วยสนับสนุนให้มีการเดินทางท่องเที่ยวและการบริโภคสินค้ามากขึ้น ส่งผลให้ความต้องการสินค้าเกษตรและอาหารเพิ่มขึ้น โดยรายละเอียดแต่ละสาขาการผลิต มีดังนี้

5.1 สาขาพืช ในปี 2567 คาดว่าจะหดตัวอยู่ในช่วงร้อยละ (-1.6) – (-0.6) เมื่อเทียบกับปีที่ผ่านมา เนื่องจากผลผลิตที่เก็บเกี่ยวและออกสู่ตลาดน้อยกว่าในปีที่ผ่านมา ประกอบกับมีหลายปัจจัยที่มีผลในเชิงลบต่อภาคเกษตร เช่น ภาวะฝนทิ้งช่วง ความแปรปรวนของสภาพอากาศ การระบาดของโรคและแมลง ซึ่งอาจสร้างความเสียหายต่อผลผลิตทางการเกษตร รวมทั้งต้นทุนการผลิตที่ยังคงอยู่ในระดับสูง ประกอบกับความขัดแย้งทางภูมิรัฐศาสตร์ในหลายภูมิภาคทั่วโลก และมาตรการกีดกันทางการค้าของหลายประเทศที่เข้มงวดมากขึ้น อาจส่งผลกระทบต่อส่งออกสินค้าเกษตรและผลิตภัณฑ์ของไทย อย่างไรก็ตาม ยังมีปัจจัยที่มีผลในเชิงบวกต่อภาคเกษตร เช่น ราคาผลผลิตพืชหลายชนิดอยู่ในเกณฑ์ดี จูงใจให้เกษตรกรขยายการผลิต และดูแลเอาใจใส่ผลผลิตมากขึ้น ภาครัฐมีนโยบายด้านการเกษตรที่ต่อเนื่อง ทั้งการบริหารจัดการทรัพยากรน้ำเพื่อรองรับภัยพิบัติต่างๆ การบรรเทาผลกระทบจากปัญหาด้านต้นทุนวัตถุดิบทางการเกษตรเพิ่มขึ้น การเพิ่มช่องทางให้เกษตรกรสามารถเข้าถึงและใช้ประโยชน์ข้อมูลเพื่อการวางแผนการผลิต การแปรรูป และการตลาด โดยใช้หลักการตลาดนำการผลิต การส่งเสริมใช้เทคโนโลยีและนวัตกรรมในการผลิต การยกระดับคุณภาพสินค้าเกษตร การส่งเสริมการรวมกลุ่มผลิตและแปรรูปสินค้า เพื่อสร้างมูลค่าเพิ่มและตอบโจทย์การบริโภค การพัฒนาระบบโลจิสติกส์ เพื่อการบริหารจัดการสินค้าเกษตร รวมถึงการดำเนินงานผลิตทางการเกษตรอื่น ๆ มีประสิทธิภาพมากขึ้น

5.2 สาขาปศุสัตว์ ในปี 2567 คาดว่าจะขยายตัวอยู่ในช่วงร้อยละ 2.1 – 3.1 เมื่อเทียบกับปีที่ผ่านมา เนื่องจากปริมาณการผลิตสินค้าปศุสัตว์โดยรวมมีแนวโน้มเพิ่มขึ้น จากการขยายการผลิตเพื่อรองรับความต้องการบริโภคของตลาดในประเทศและต่างประเทศที่เพิ่มสูงขึ้น เกษตรกรมีมาตรฐานการเลี้ยงที่เข้มงวดเพื่อไม่มีความปลอดภัยทางชีวภาพ และมีการติดตามและเฝ้าระวังโรคอย่างต่อเนื่อง ประกอบกับผลจากการดำเนินนโยบายต่างๆ ของภาครัฐที่ผ่านมา

5.3 สาขาประมง ในปี 2567 คาดว่าจะขยายตัวอยู่ในช่วงร้อยละ 1.8 – 2.8 เมื่อเทียบกับปีที่ผ่านมา เนื่องจากตลาดมีความต้องการอย่างต่อเนื่อง ราคาอยู่ในเกณฑ์ดี การส่งเสริมและถ่ายทอดเทคโนโลยี การผลิตสินค้าประมง และการเพิ่มประสิทธิภาพการผลิต การแปรรูปสัตว์น้ำ เช่น ปลาต้ม เป็นต้น และภาครัฐมีการปล่อยปลาตามแหล่งน้ำธรรมชาติมากขึ้น ประกอบกับการสนับสนุนให้มีการเลี้ยงปลากะชังเพิ่มมากขึ้น โดยการแจกพันธุ์ปลาให้กับเกษตรกร ส่งผลให้ปริมาณผลผลิตคาดว่าจะเพิ่มขึ้น

5.4 สาขาบริการทางการเกษตร ในปี 2567 คาดว่าจะหดตัวอยู่ในช่วงร้อยละ (-2.8) – (-1.8) เมื่อเทียบกับปีที่ผ่านมา เนื่องจากสภาพอากาศที่แปรปรวน ฝนทิ้งช่วง ภัยแล้ง ทำให้เกษตรกรลดพื้นที่เพาะปลูกและพื้นที่เก็บเกี่ยว อาทิเช่น ข้าวนาปี ข้าวนาปรัง ส่งผลให้มีการจ้างบริการการเตรียมดินและเก็บเกี่ยวเพิ่มขึ้น



5.5 สาขาป่าไม้ ในปี 2567 คาดว่าจะขยายตัวอยู่ในช่วงร้อยละ (-0.1) – 0.9 เมื่อเทียบกับปีที่ผ่านมา เนื่องจากคาดว่า ไม้ยูคาลิปตัสมีความต้องการอย่างต่อเนื่อง ทั้งภายในประเทศและต่างประเทศ จากอุตสาหกรรมผลิตเยื่อกระดาษ และการแปรรูป เป็นเชื้อเพลิงสำหรับใช้ผลิตไฟฟ้าในโรงไฟฟ้าชีวมวล ประกอบกับถึงรอบตัดฟันไม้ยูคาลิปตัส

ตารางที่ 1 อัตราการขยายตัวของผลิตภัณฑ์มวลรวมภาคเกษตร

หน่วย: ร้อยละ

สาขา	ครึ่งแรกของปี 2567	ปี 2567
ภาคเกษตร	-1.1	(-1.0) – 0.0
พืช	-1.3	(-1.6) – (-0.6)
ปศุสัตว์	3.7	2.1 – 3.1
ประมง	2.6	1.8 – 2.8
บริการทางการเกษตร	-2.1	(-2.8) – (-1.8)
ป่าไม้	5.5	(-0.1) – 0.9

ที่มา: สำนักงานเศรษฐกิจการเกษตรที่ 3 , 4 , 5 และ 11

ตารางที่ 2 ผลผลิตสินค้าเกษตรที่สำคัญ (ปีปฏิทิน)

หน่วย : ตัน

สินค้า	ครึ่งแรกของปี 2566	ครึ่งแรกของปี 2567	อัตราการเปลี่ยนแปลง (ร้อยละ)
ข้าวเจ้านาปี	1,687	1,726	2.3
ข้าวเหนียนาปี	916	919	0.3
ข้าวนาปรัง	1,089,834	915,244	-16.0
อ้อยโรงงาน	36,189,927	35,029,546	-3.2
มันสำปะหลัง	10,865,513	9,562,031	-12.0
ยางพาราแผ่นดิบชั้น 3	378,875	387,661	2.3
ข้าวโพดเลี้ยงสัตว์	111,866	120,229	7.5
สับปะรด	73,368	72,364	-1.4
ไก่เนื้อ (ตัว)	113,930,742	118,819,242	4.3
สุกร (ตัว)	2,019,500	2,221,409	10.0
โคเนื้อ (ตัว)	354,197	361,285	2.0
กระบือ (ตัว)	135,224	136,050	0.6
ไข่ไก่ (พันฟอง)	1,042,641	1,042,550	-0.01
จับสัตว์น้ำจืดธรรมชาติ	25,949	26,195	0.9
เพาะเลี้ยงสัตว์น้ำจืด	28,347	29,223	3.1

ที่มา: ศูนย์สารสนเทศการเกษตร สำนักงานเศรษฐกิจการเกษตร



ตารางที่ 3 ราคาที่เกษตรกรขายได้ของสินค้าเกษตรที่สำคัญ

หน่วย : บาท/กิโลกรัม

สินค้า	ครั้งแรกของปี 2566	ครั้งแรกของปี 2567	อัตราการเปลี่ยนแปลง (ร้อยละ)
ข้าวเจ้านาปี (บาท/ตัน)	13,306.00	14,045.00	5.6
ข้าวเหนียนาปี (บาท/ตัน)	10,733.00	11,343.00	5.7
ข้าวนาปรัง (บาท/ตัน)	9,245.25	9,960.00	7.7
อ้อยโรงงาน (บาท/ตัน)	1,288.50	1,589.50	23.4
มันสำปะหลัง	3.00	2.90	-3.3
ยางพาราแผ่นดิบชั้น 3	44.97	69.68	54.9
ข้าวโพดเลี้ยงสัตว์ความชื้น 14.5 %	10.58	9.46	-10.6
สับปะรดบริโภค	11.48	9.04	-21.3
ไก่เนื้อ	45.01	40.63	-9.7
สุกรน้ำหนักต่ำกว่า 100 กก .	90.34	65.48	-27.5
โคเนื้อ (บาท/ตัว)	33,198.33	27,272.33	-17.9
กระบือ (บาท/ตัว)	37,156.67	28,323.67	-23.8
ไข่ไก่ (บาท/ฟอง)	3.33	3.56	6.9
จับสัตว์น้ำจืดธรรมชาติ	63.55	64.00	0.7
เพาะเลี้ยงสัตว์น้ำจืด	62.99	65.00	3.2

ที่มา: ศูนย์สารสนเทศการเกษตร สำนักงานเศรษฐกิจการเกษตร

จัดทำโดย

สำนักงานเศรษฐกิจการเกษตรที่ 3

หมู่ที่ 4 ถนนมิตรภาพ ตำบลโนนสูง อำเภอเมือง จังหวัดอุดรธานี 41330

โทรศัพท์ : 0-4229-2557 โทรสาร : 0-4229-2558

สำนักงานเศรษฐกิจการเกษตรที่ 4

เลขที่ 343 หมู่ 15 ตำบลท่าพระ อำเภอเมือง จังหวัดขอนแก่น 40260

โทรศัพท์ : 0-4326-1513 โทรสาร : 0-4326-1513

สำนักงานเศรษฐกิจการเกษตรที่ 5

เลขที่ 95 หมู่ 10 ตำบลโคกกรวด อำเภอเมือง จังหวัดนครราชสีมา 30280

โทรศัพท์ : 0-4446-5120 โทรสาร : 0-4446-5079

สำนักงานเศรษฐกิจการเกษตรที่ 11

เลขที่ 555 ศาลากลางจังหวัดอุบลราชธานี (ชั้น 2) ถนนแจ้งสนิท

ตำบลแจระแม อำเภอเมือง จ.อุบลราชธานี

โทรศัพท์ : 0-4534-4653 โทรสาร : 0-4534-4655