



# ข่าวเศรษฐกิจการเกษตร

## สำนักงานเศรษฐกิจการเกษตรที่ 3 จังหวัดอุดรธานี

### สำนักงานเศรษฐกิจการเกษตร กระทรวงเกษตรและสหกรณ์

หมู่ที่ 4 ถนนมิตรภาพ ตำบลโนนสูง อำเภอเมือง จังหวัดอุดรธานี โทรศัพท์/โทรสาร 0-4229-2557-8

ประจำเดือนตุลาคม 2566 <http://www.zone3.oae.go.th> E-mail : zone3@oae.go.th

### ในเขตพื้นที่จังหวัดอุดรธานี



คำขวัญ : รวมใจเป็นหนึ่ง เข้าถึงปัญหา สร้างแนวทางพัฒนา นำพาเกษตรไทย



กรุณาส่ง

ใช้ในราชการสำนักงานเศรษฐกิจการเกษตร

ชำระค่าฝากส่งเป็นรายเดือน  
ใบอนุญาตที่ 77/2521  
ปท.อุดรธานี

(นางสาวอุษา โทณผลิน)

ผู้อำนวยการสำนักงานเศรษฐกิจการเกษตรที่ 3 จังหวัดอุดรธานี

หมู่ที่ 4 ถนนมิตรภาพ ตำบลโนนสูง อำเภอเมือง จังหวัดอุดรธานี 41330 โทร./โทรสาร 0-4229-2557-8

## บรรณาธิการแถลง

วารสารข่าวเศรษฐกิจการเกษตร สศท.3 ประจำเดือน  
ตุลาคม 2566

ก้าวเข้าสู่ฤดูหนาวแล้วขอให้แฟนข่าวเศรษฐกิจการเกษตร สศท.3 ทุกท่านรักษาสุขภาพด้วยนะครับ ปลุกพืชหน้าหนาวให้ได้กำไร อย่างที่รู้ว่าสภาพอากาศเมื่อเย็นลงช่วงเวลานี้พืชที่เหมาะสมกับการปลูกมากที่สุดต้องยกให้พืชเมืองหนาวทั้งหลาย อาทิ ผักกะหล่ำ, แครอท, มะเขือม่วง, พริกหวาน, คื่นช่าย, สตรอเบอร์รี่, กะหล่ำปม, กระเทียมต้น, ผักสลัด ต้นกุยช่าย ฯลฯ ให้สังเกตว่าผักที่เหมาะสมกับช่วงฤดูหนาว ข้อดีของการปลูกพืชเหล่านี้ในช่วงฤดูหนาวคือ เจริญเติบโตได้อย่างรวดเร็วจากสภาพอากาศที่มีความเหมาะสม ให้ผลผลิตที่คุ้มค่ากับการลงทุน เพราะได้มากกว่าปกติ ได้ราคาดีเนื่องจากผลผลิตสวยงาม มีปริมาณเยอะ สามารถต่อรองราคากับพ่อค้าคนกลางได้เพราะเป็นพืชที่จะได้ผลผลิตสวยงามตามช่วงเวลาเท่านั้น

สำหรับฉบับนี้นอกจากสาระดีๆ รายละเอียดภาวะการผลิต การตลาด และราคาสินค้าเกษตรที่สำคัญของจังหวัดอุดรธานีแล้ว ทางกองบรรณาธิการยังได้นำเกร็ดความรู้ทั่วไป “ไล่แมลงวันกวนใจ ใช้อะไรได้บ้าง” ท่านสามารถติดตามได้ในวารสารฉบับนี้

สุดท้ายนี้ทางกองบรรณาธิการขอเป็นกำลังใจให้เกษตรกร ประสบความสำเร็จในการประกอบอาชีพทุกคน



นายสุพีระ ปทุมทิพย์  
เจ้าพนักงานสถิติ



ประเด็นที่สำคัญ :

หน้า

•บรรณาธิการแถลง	2
•ภาวะการณ์ผลิต การตลาด และราคา สินค้าเกษตรที่สำคัญ	
-ข้าวนาปี	3
-ข้าวนาปรัง	5
-มันสำปะหลัง	6
-อ้อยโรงงาน	7
-ปาล์มน้ำมัน	8
-ยางพารา	9
-โคเนื้อ	10
-สุกร	12
•ตารางราคาสินค้าเกษตร ที่สำคัญ ณ ไร่นา	13
•เกร็ดความรู้ทั่วไป	14
•ข่าวประชาสัมพันธ์	15

### ค่านิยมร่วม OAE<sup>2</sup>

- O (Openness) การเปิดกว้างทางความคิด
- A (Awakening) การตื่นตัว ตื่นรู้
- E (Effectiveness) การทำงานที่มีประสิทธิผล

ที่ปรึกษา : นางสาวอุษา โทณผลิน  
นางอาทิตย์ยา ดวงจันทร์  
นางสาวปวีรศา ศิริกุล  
นางสาวกรรณิกา บุญชิต

บรรณาธิการ : นายสุพีระ ปทุมทิพย์

กองบรรณาธิการ : ส่วนแผนพัฒนาเขตเศรษฐกิจการเกษตร

เจ้าของ : สำนักงานเศรษฐกิจการเกษตรที่ 3 จังหวัดอุดรธานี

หมู่ที่ 4 ถนนมิตรภาพ ตำบลโนนสูง อำเภอเมือง จังหวัดอุดรธานี

โทรศัพท์/โทรสาร 0-429-2557-8 E-mail: Zone3@oae.go.th

## ข้าวนาปี

ภาวะการผลิตข้าวนาปีของจังหวัดอุดรธานี คาดการณ์ในปี 2566/67 มีเนื้อที่เพาะปลูก 2,006,7460 ไร่ ลดลงจากปีที่ผ่านมา ร้อยละ 0.21 เนื้อที่เก็บเกี่ยว 1,956,392 ไร่ ลดลงจากปีที่ผ่านมา ร้อยละ 0.23 ผลผลิตรวม 716,585 ตัน ลดลงจากปีที่ผ่านมา ร้อยละ 2.24 และผลผลิตเฉลี่ย 358 กิโลกรัมต่อไร่ ลดลงจากปีที่ผ่านมา ร้อยละ 2.19 เนื้อที่เพาะปลูก เนื้อที่เก็บเกี่ยว ผลผลิตในภาพรวม และผลผลิตต่อไร่ ลดลง เนื่องจากราคาข้าวที่เกษตรกรขายได้ในปีที่ผ่านมาตกต่ำ ทำให้เกษตรกรบางส่วนปรับเปลี่ยนไปปลูกอ้อยโรงงาน ซึ่งราคามีแนวโน้มเพิ่มสูงขึ้น ผลผลิตต่อไร่ลดลงจากสภาพภูมิอากาศไม่เอื้ออำนวย ส่วนมากเป็นนาหว่านทำให้ได้ผลผลิตน้อย รายละเอียดดังตารางที่ 1 สถานการณ์การผลิตเดือนนี้ข้าวนาปี เพาะปลูกเสร็จเรียบร้อยแล้ว ต้นข้าวกำลังเจริญเติบโต

ตารางที่ 1 ข้าวนาปี : เนื้อที่เพาะปลูก เนื้อที่เก็บเกี่ยว ผลผลิต และผลผลิตต่อไร่จังหวัดอุดรธานี

จังหวัด	เนื้อที่เพาะปลูก (ไร่)			เนื้อที่เก็บเกี่ยว (ไร่)			ผลผลิต (ตัน)			ผลผลิตต่อไร่ (กิโลกรัม)		
	2565/66	2566/67 (f)	% + -	2565/66	2566/67 (f)	% + -	2565/66	2566/67 (f)	% + -	2565/66	2566/67 (f)	% + -
อุดรธานี	2,049,595	2,006,460	-2.10	2,004,376	1,956,392	-2.39	732,991	716,585	-2.24	366	358	-2.19

ที่มา : สำนักงานเศรษฐกิจการเกษตร

หมายเหตุ: (f) = : ข้อมูลพยากรณ์ ณ เดือนตุลาคม 2566

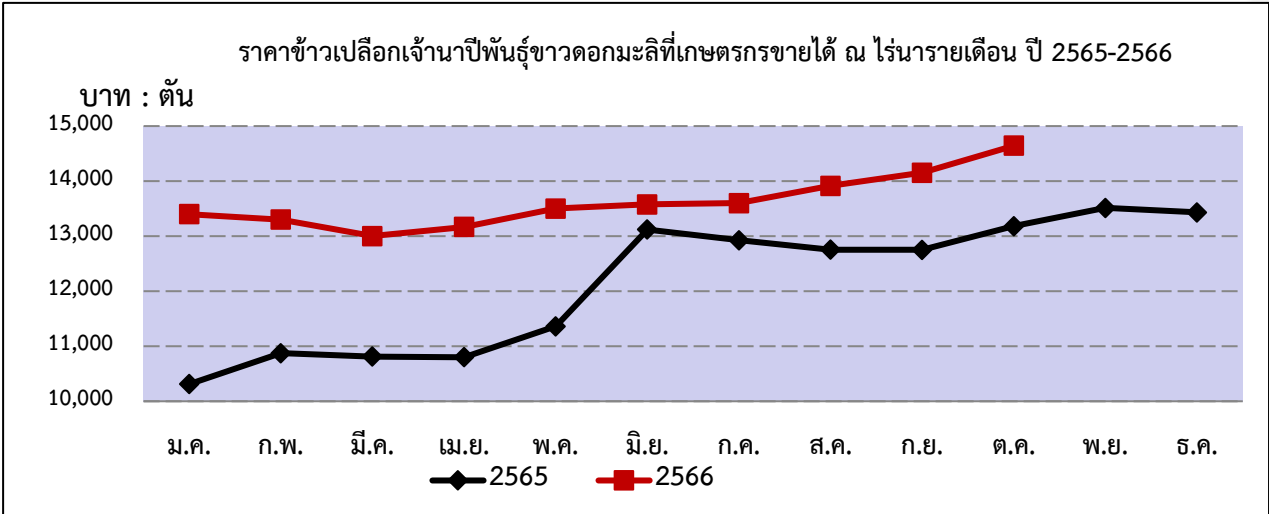
ราคาข้าวนาปีที่เกษตรกรขายได้ ณ ไร่นา เดือนตุลาคม 2566 ของจังหวัดอุดรธานี สามารถแยกได้ ดังนี้

ข้าวเปลือกเจ้านาปีพันธุ์ข้าวหอมมะลิ 105 ราคาเฉลี่ย 14,641.60 บาทต่อตัน ราคาเพิ่มขึ้นจาก 14,150.00 บาทต่อตัน เมื่อเทียบกับเดือนที่ผ่านมา หรือเพิ่มขึ้นร้อยละ 3.47 เนื่องจากความต้องการของตลาดเพิ่มขึ้น และราคาเพิ่มขึ้นร้อยละ 11.09 เมื่อเทียบกับเดือนเดียวกันของปีที่ผ่านมา เนื่องจากมีความต้องการในประเทศเพิ่มขึ้น รายละเอียดดังภาพที่ 1

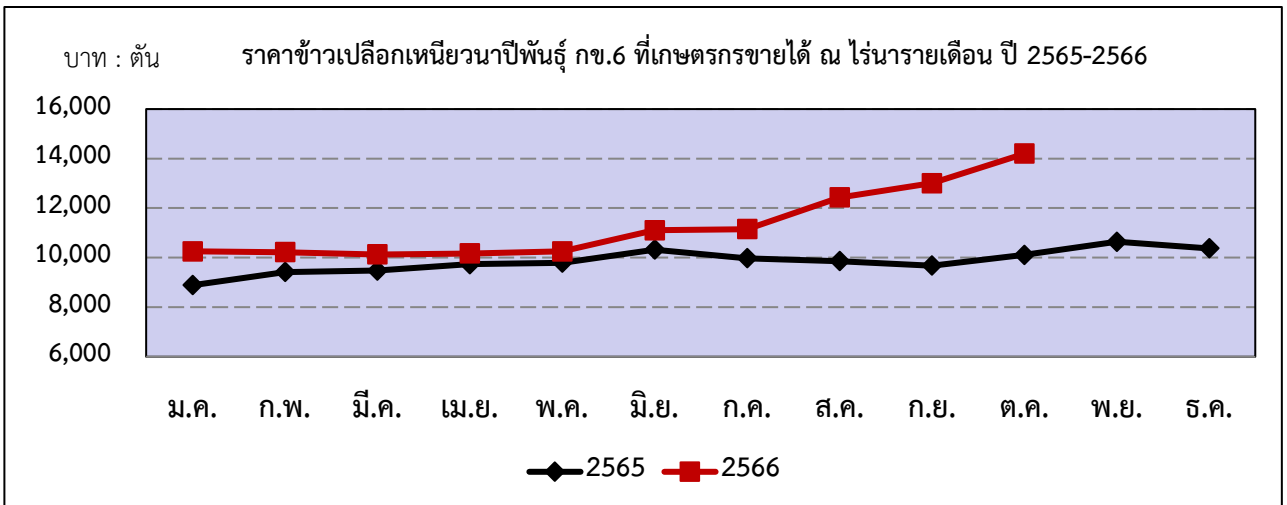
ข้าวเปลือกเหนียวนาปีพันธุ์ กข.6 ราคาเฉลี่ย 14,195.20 บาทต่อตัน ราคาเพิ่มขึ้นจาก 13,000.00 บาทต่อตัน เมื่อเทียบกับเดือนที่ผ่านมา เพิ่มขึ้นร้อยละ 9.19 เนื่องจากความต้องการของตลาดเพิ่มขึ้น และราคาเพิ่มขึ้นร้อยละ 40.46 เมื่อเทียบกับเดือนเดียวกันของปีที่ผ่านมาเนื่องจากมีความต้องการในประเทศเพิ่มขึ้น รายละเอียดดังภาพที่ 2

ข้าวเปลือกเหนียวนาปีเมล็ดสั้นความชื้น 14 - 15% ราคาเฉลี่ย 11,941.60 บาทต่อตัน ราคาเพิ่มขึ้นจาก 11,250.00 บาทต่อตัน เมื่อเทียบกับเดือนที่ผ่านมาเพิ่มขึ้นร้อยละ 6.15 และราคาเพิ่มขึ้นร้อยละ 35.33 เมื่อเทียบกับเดือนเดียวกันของปีที่ผ่านมา เนื่องจากความต้องการของตลาดยังมีต่อเนื่อง รายละเอียดดังภาพที่ 3

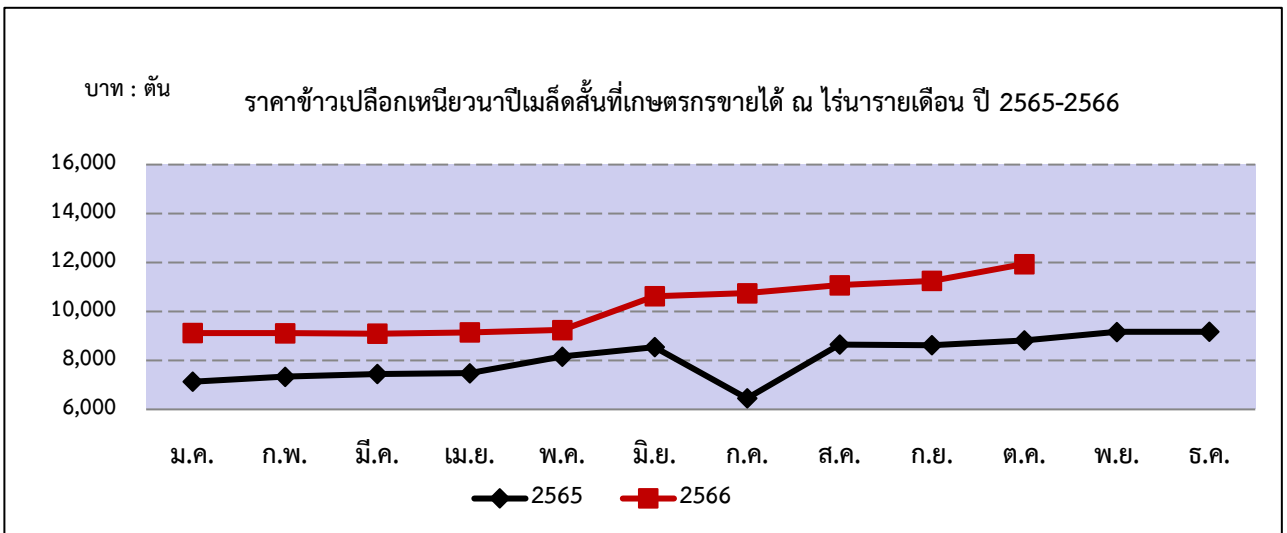




ภาพที่ 1 แสดงราคาข้าวเปลือกเจ้าหน้าปีพันธุ์ข้าวดอกมะลิที่เกษตรกรขายได้ ณ ไร่นารายเดือน ปี 2565-2566



ภาพที่ 2 แสดงราคาข้าวเปลือกเหนียวหน้าปีพันธุ์ กข.6 ที่เกษตรกรขายได้ ณ ไร่นารายเดือน ปี 2565-2566



ภาพที่ 3 แสดงราคาข้าวเปลือกเหนียวหน้าปีเมล็ดสั้นที่เกษตรกรขายได้ ณ ไร่นารายเดือน ปี 2565-2566



## ข้าวนาปรัง

ภาวะการผลิตข้าวนาปรังของจังหวัดอุดรธานี คาดการณ์ปี 2566 มีเนื้อที่เพาะปลูก 43,433 ไร่ ลดลงจากปีที่ผ่านมาร้อยละ 3.80 เนื้อที่เก็บเกี่ยว 43,289 ไร่ ลดลงจากปีที่ผ่านมาร้อยละ 4.43 ผลผลิตรวม 22,223 ตัน ลดลงจากปีที่ผ่านมาร้อยละ 4.43 และผลผลิตเฉลี่ย 513 กิโลกรัมต่อไร่ ลดลงจากปีที่ผ่านมาร้อยละ 0.58 เนื่องจากแหล่งน้ำตามธรรมชาติมีปริมาณไม่เพียงพอประกอบกับ มีแมลง นก หนู ระบาด ร้ายละเอียดยังตารางที่ 2 สถานการณ์การผลิตเดือน ปิดฤดูกาลอยู่ในช่วงฤดูทำนาปี

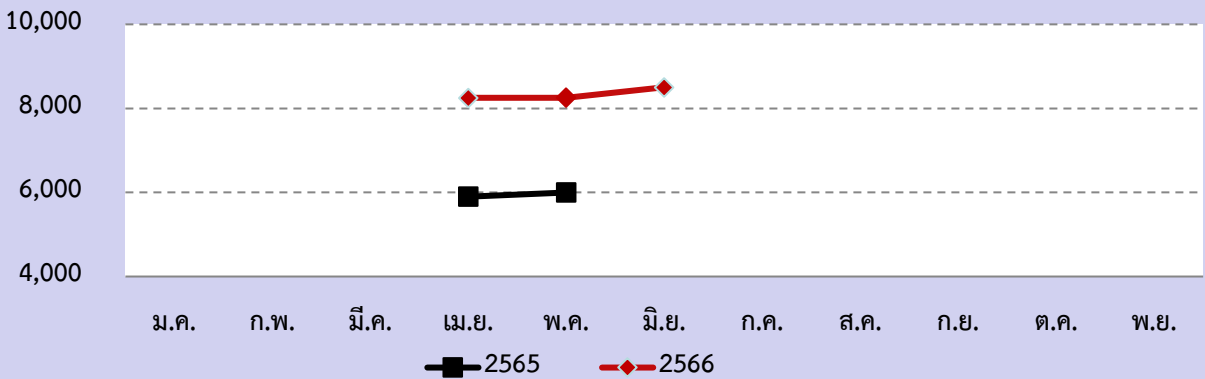
ตารางที่ 2 ข้าวนาปรัง : เนื้อที่เพาะปลูก เนื้อที่เก็บเกี่ยว ผลผลิต และผลผลิตต่อไร่

จังหวัด	เนื้อที่เพาะปลูก (ไร่)			เนื้อที่เก็บเกี่ยว (ไร่)			ผลผลิต (ตัน)			ผลผลิตต่อไร่ (กิโลกรัม)		
	2565	2566	% + -	2565	2566	% + -	2565	2566	% + -	2565	2566	% + -
อุดรธานี	45,149	43,433	-3.80	45,041	43,289	-3.89	23,252	22,223	-4.43	516	513	-0.58

ที่มา : สำนักงานเศรษฐกิจการเกษตร  
ปรับปรุงข้อมูลวันที่ 20 ตุลาคม 2566

ราคาข้าวนาปรังที่เกษตรกรขายได้ ณ ไร่นา เดือนตุลาคม 2566 ของจังหวัดอุดรธานี  
ไม่มีรายงานราคาราคาเนื่องจากเกษตรกรจำหน่ายหมดแล้ว รายละเอียดดังภาพที่ 4

ภาพที่ 4 : ราคาข้าวเปลือกเหนียวนาปรังเฉลี่ยยาวความชื้น 18-19% ที่เกษตรกรขายได้ ณ ไร่นารายเดือน ปี 2565-2566



ภาพที่ 4 แสดงราคาข้าวเปลือกเหนียวนาปรังที่เกษตรกรขายได้ ณ ไร่นารายเดือน ปี 2565-2566



## มันสำปะหลัง

**ภาวะการผลิตมันสำปะหลังของจังหวัดอุดรธานี** คาดการณ์ปี 2566 มีเนื้อที่เก็บเกี่ยว 415,971 ไร่ ลดลงจากปีที่ผ่านมาร้อยละ 0.98 เนื่องจากเกษตรบางส่วนเปลี่ยนไปปลูกอ้อยโรงงาน ผลผลิตรวม 1,490,467 ตัน ลดลงจากปีที่ผ่านมาร้อยละ 4.78 และผลผลิตเฉลี่ย 3,671 กิโลกรัมต่อไร่ ลดลงจากปีที่ผ่านมาร้อยละ 3.84 ผลผลิตรวม ผลผลิตเฉลี่ยต่อไร่ ลดลงเนื่องจากสภาพอากาศ ไม่เอื้ออำนวย บางพื้นที่มีการแพร่ระบาดของโรคใบด่างมันสำปะหลัง สภาพอากาศแปรปรวน รายละเอียดดังตารางที่ 3

สถานการณ์การผลิตเดือนนี้ ขณะนี้อยู่ในช่วงการเจริญเติบโตและดูแลบำรุงรักษา บางพื้นที่เกษตรกรเก็บเกี่ยวผลผลิตออกสู่ตลาด ทำให้มีผลผลิตมันสำปะหลังออกสู่ตลาดอย่างต่อเนื่อง

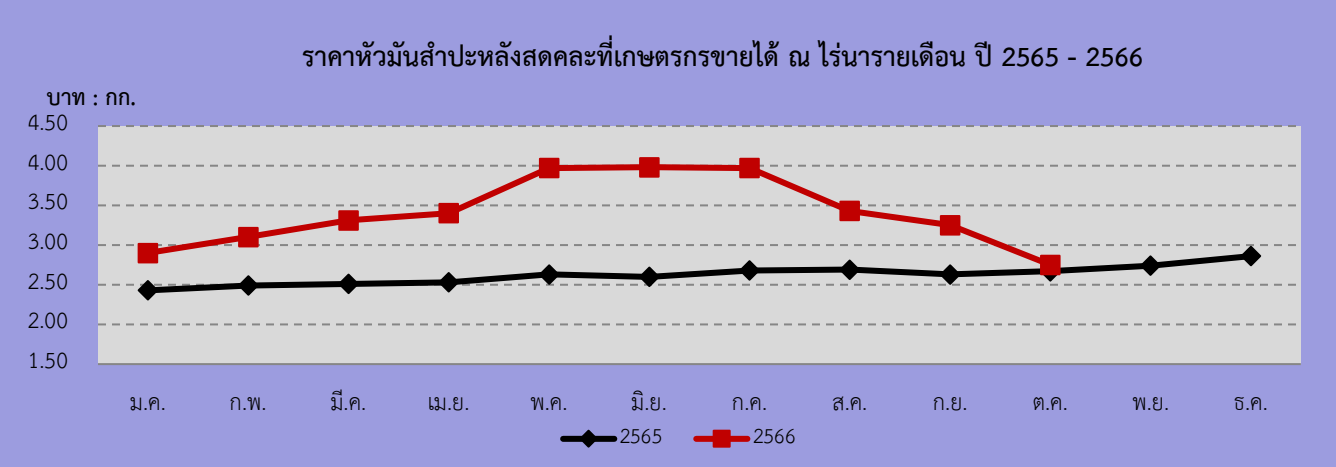
**ตารางที่ 3** มันสำปะหลัง : เนื้อที่เก็บเกี่ยว ผลผลิต และผลผลิตต่อไร่

จังหวัด	เนื้อที่เก็บเกี่ยว (ไร่)			ผลผลิต (ตัน)			ผลผลิตต่อไร่ (กิโลกรัม)		
	2565	2566	% + -	2565	2566	% + -	2565	2566	% + -
อุดรธานี	420,084	415,971	-0.98	1,565,283	1,490,467	-4.78	3,726	3,583	-3.84

ที่มา : สำนักงานเศรษฐกิจการเกษตร  
 หมายเหตุ: ปรับปรุงข้อมูลวันที่ 20 ตุลาคม 2566

**ราคาหัวมันสำปะหลังสดคละที่เกษตรกรขายได้ ณ ไร่นา เดือนตุลาคม 2566 ของจังหวัดอุดรธานี**

ราคาหัวมันสำปะหลังสดคละเฉลี่ย 2.75 บาทต่อกิโลกรัม ลดลงจาก 3.25 บาทต่อกิโลกรัม เมื่อเทียบกับเดือนที่ผ่านมา ลดลงร้อยละ 15.38 เนื่องจากความต้องการของตลาดลดลง แต่ราคาเพิ่มขึ้นร้อยละ 3.00 เมื่อเทียบกับเดือนเดียวกันของปีที่ผ่านมาจากความต้องการของตลาดที่มีอย่างต่อเนื่อง โดยเฉพาะในอุตสาหกรรมอาหารสัตว์ รายละเอียดดังภาพที่ 5



**ภาพที่ 5** แสดงราคาหัวมันสำปะหลังสดคละที่เกษตรกรขายได้ ณ ไร่นารายเดือน ปี 2565-2566

## อ้อยโรงงาน

ภาวะการผลิตอ้อยโรงงานของจังหวัดอุดรธานี ปี 2565/66 มีเนื้อที่เก็บเกี่ยว 663,205 ไร่ เพิ่มขึ้นจากปีที่ผ่านมาร้อยละ 2.60 เนื่องจากราคาอ้อยอยู่ในเกณฑ์ดี จึงทำให้เกษตรกรชาวไร่อ้อยส่วนหนึ่งหันกลับมาปลูกอ้อยเพิ่มขึ้น ผลผลิตรวม 7,228,932 ตัน เพิ่มขึ้นจากปีที่ผ่านมาร้อยละ 4.62 เนื่องจากการเพิ่มขึ้นของเนื้อที่เก็บเกี่ยว ผลผลิตเฉลี่ย 10,900 กิโลกรัมต่อไร่ เพิ่มขึ้นจากปีที่ผ่านมาร้อยละ 1.96 ขึ้น เนื่องจากเกษตรกรดูแล เอาใจใส่ดี สภาพอากาศเอื้ออำนวย มีฝนตกต่อเนื่อง รายละเอียดดังตารางที่ 4

สถานการณ์การผลิตในเดือนนี้ ต้นอ้อยกำลังเจริญเติบโตดี

**ตารางที่ 4** อ้อยโรงงาน : เนื้อที่เก็บเกี่ยว ผลผลิต และผลผลิตต่อไร่

จังหวัด	เนื้อที่เก็บเกี่ยว (ไร่)			ผลผลิต (ตัน)			ผลผลิตเฉลี่ยต่อไร่ (กิโลกรัม)		
	2564/65	2565/66	% + -	2564/65	2565/66	% + -	2564/65	2565/66	% + -
อุดรธานี	646,393	663,205	2.60	6,909,939	7,228,932	4.62	10,690	10,900	1.96

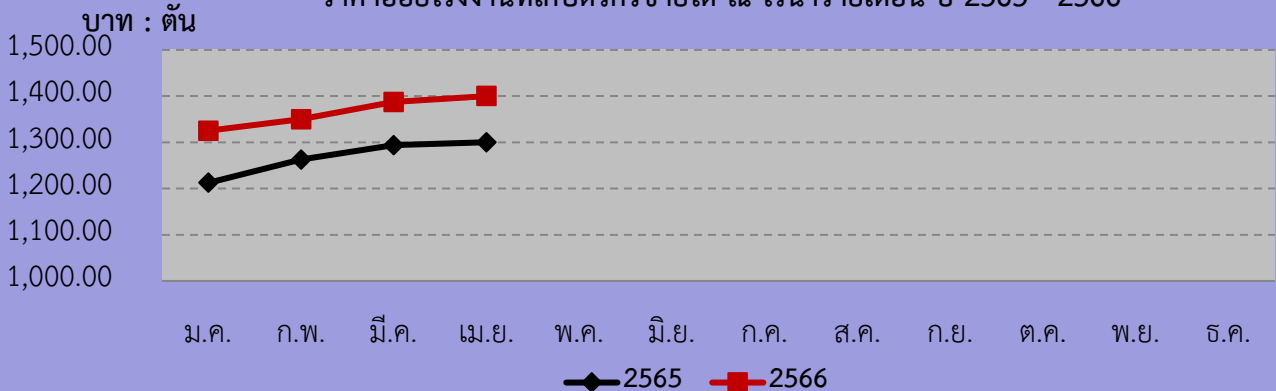
ที่มา : สำนักงานเศรษฐกิจการเกษตร

หมายเหตุ: หนังสือสถิติการเกษตรของประเทศไทย ปี 2565

ราคาอ้อยโรงงานที่เกษตรกรขายได้ ณ ไร่นา เดือนตุลาคม 2566 ของจังหวัดอุดรธานี  
ไม่มีราคาเนื่องจากโรงงานปิดหีบ รายละเอียดดังภาพที่ 6



ราคาอ้อยโรงงานที่เกษตรกรขายได้ ณ ไร่นารายเดือน ปี 2565 - 2566



ภาพที่ 6 แสดงราคาอ้อยโรงงานที่เกษตรกรขายได้ ณ ไร่นารายเดือน ปี 2565-2566

## ปาล์มน้ำมัน

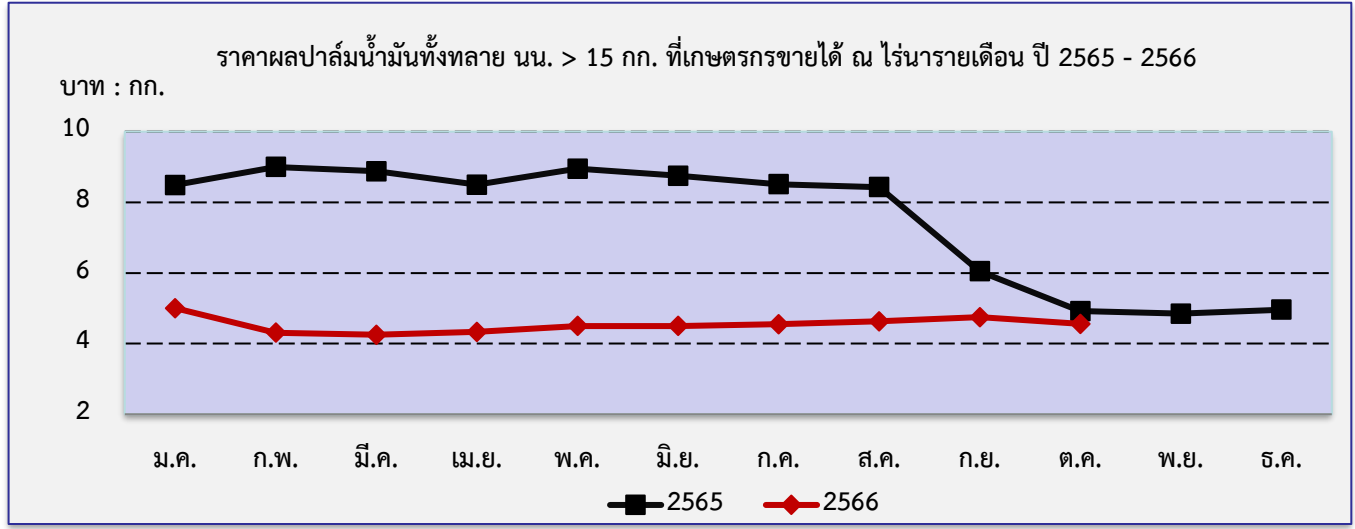
ภาวะการผลิตปาล์มน้ำมันของจังหวัดอุดรธานี คาดการณ์ ในปี 2566 มีเนื้อที่ให้ผล 31,832 ไร่ เพิ่มขึ้นจากปีที่ผ่านมาร้อยละ 2.96 ผลผลิตรวม 43,505 ตัน เพิ่มขึ้นจากปีที่ผ่านมาร้อยละ 5.32 ผลผลิตเฉลี่ย 1,367 กิโลกรัมต่อไร่ เพิ่มขึ้นจากปีที่ผ่านมาร้อยละ 2.30 เนื่องจากราคาสูงใจ ทำให้เกษตรกรดูแลรักษาดี ประกอบกับต้นปาล์มน้ำมันบางส่วนอยู่ในช่วงอายุที่ให้ผลรายละเอียดังตารางที่ 5 สถานการณ์การผลิตในเดือนนี้ ต้นปาล์มอยู่ในช่วงการเจริญเติบโต และเก็บเกี่ยวผลผลิตออกสู่ตลาดอย่างต่อเนื่อง

**ตารางที่ 5** ปาล์มน้ำมัน: เนื้อที่ให้ผล ผลผลิต และผลผลิตต่อไร่

จังหวัด	เนื้อที่ให้ผล(ไร่)			ผลผลิต (ตัน)			ผลผลิตเฉลี่ยต่อไร่ (กิโลกรัม)		
	2565	2566 (f)	% + -	2565	2566 (f)	% + -	2565	2566 (f)	% + -
อุดรธานี	30,918	31,832	2.96	41,306	43,505	5.32	1,336	1,367	2.30

ที่มา : สำนักงานเศรษฐกิจการเกษตร  
 หมายเหตุ: (f) = พยากรณ์ ณ เดือนตุลาคม 2566

ราคาผลปาล์มน้ำมันทั้งทะลาย นน.> 15 กก. ขึ้นไป ที่เกษตรกรขายได้ ณ ไร่นา เดือนตุลาคม 2566 ของจังหวัดอุดรธานี ผลปาล์มน้ำมันทั้งทะลาย นน.> 15 กก. ขึ้นไปราคา กิโลกรัมละ 4.56 บาท ลดจากกิโลกรัมละ 4.75 บาท เมื่อเทียบกับเดือนที่ผ่านมาหรือลดลงร้อยละ 4.00 เนื่องจากความต้องการทางการตลาดลดลง และราคาลดลงร้อยละ 7.32 เมื่อเทียบกับเดือนเดียวกันของปีที่ผ่านมา เนื่องจากผลผลิตออกสู่ตลาดมาก รายละเอียดแสดงดังภาพที่ 7



**ภาพที่ 7** แสดงผลปาล์มน้ำมันทั้งทะลาย นน.> 15 กก. ขึ้นไป ที่เกษตรกรขายได้ ณ ไร่นารายเดือน ปี 2565-2566



## ยางพารา

ภาวะการผลิต ยางพาราในพื้นที่จังหวัดอุดรธานี คาดการณ์ปี 2566 เนื้อที่กรีดยางพารา 565,813 ไร่ เพิ่มขึ้นจากปีที่ผ่านมา ร้อยละ 0.24 เนื่องจากมีต้นยางพาราที่ครบกำหนดอายุเปิดกรีดเพิ่มมากขึ้น ผลผลิตรวม 126,176 ตัน ลดลงจากปีที่ผ่านมาร้อยละ 0.21 ผลผลิตเฉลี่ย 223 กิโลกรัม/ต่อไร่ ลดลงจากปีที่ผ่านมาร้อยละ 0.45 ผลผลิตรวม ผลิตเฉลี่ยต่อไร่ ลดลงเนื่องจากสภาพอากาศไม่เอื้ออำนวย และประสพภาวะฝนทิ้งช่วง โรคใบร่วง รายละเอียดดังตารางที่ 6

สถานการณ์การผลิตในเดือนนี้ เกษตรกรมีการกรีดยางออกสู่ตลาดอย่างต่อเนื่อง

**ตารางที่ 6** ยางพารา: เนื้อที่กรีดยางได้ ผลผลิต และผลผลิตต่อไร่

จังหวัด	เนื้อที่กรีดยางได้ (ไร่)			ผลผลิต (ตัน)			ผลผลิตเฉลี่ยต่อไร่ (กิโลกรัม)		
	2565	2566 (f)	% + -	2565	2566 (f)	% + -	2565	2566 (f)	% + -
อุดรธานี	564,464	565,813	0.24	126,440	126,176	-0.21	224	223	-0.45

ที่มา : สำนักงานเศรษฐกิจการเกษตร

หมายเหตุ: (f) = ข้อมูลพยากรณ์ พยากรณ์ ณ เดือนตุลาคม 2566

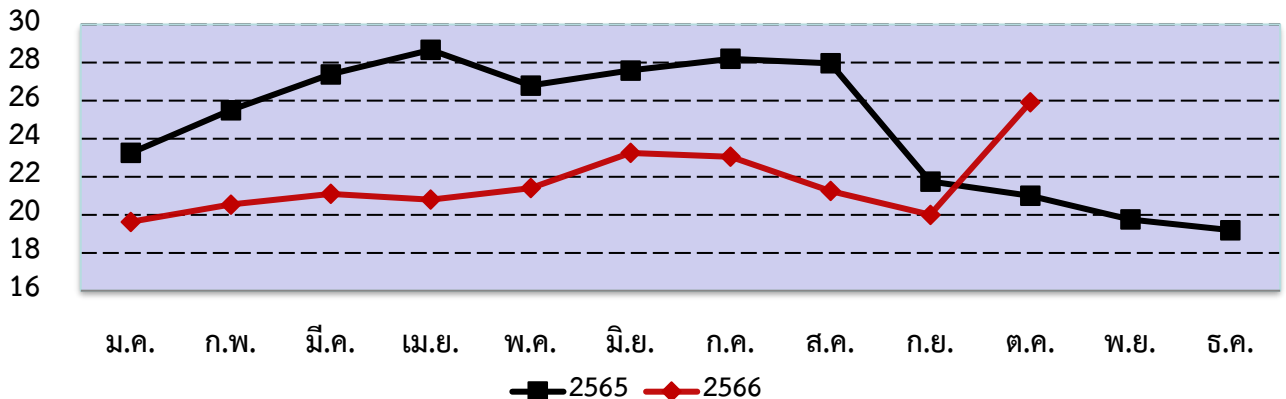
### ราคายางพาราที่เกษตรกรขายได้ ณ ไร่นา เดือนตุลาคม 2566 ของจังหวัดอุดรธานี

ราคายางก้อนถ้วยเฉลี่ยอยู่ที่ 25.92 บาทต่อกิโลกรัม เพิ่มขึ้นจาก 20.00 บาทต่อกิโลกรัม เมื่อเทียบกับเดือนที่ผ่านมาเพิ่มขึ้น ร้อยละ 29.60 เนื่องจากความต้องการทางการตลาดเพิ่มขึ้น และราคาเพิ่มขึ้นร้อยละ 23.43 เมื่อเทียบกับเดือนเดียวกันของปีที่ผ่านมา เนื่องจากปริมาณผลผลิตออกสู่ตลาดมาก ประกอบกับภาวะเศรษฐกิจโลกชะลอตัว ทำให้ความต้องการของตลาดลดลง รายละเอียด ดังภาพที่ 8



บาท : กก.

**ราคายางก้อนถ้วยเฉลี่ยที่เกษตรกรขายได้ ณ ไร่นารายเดือน ปี 2565 - 2566**



**ภาพที่ 8** แสดงราคายางพาราก้อน ที่เกษตรกรขายได้ ณ ไร่นารายเดือน ปี 2565-2566

## โคเนื้อ

ภาวะการผลิตโคเนื้อของจังหวัดอุดรธานี วันที่ 1 มกราคม ปี 2565 มีจำนวนโคเนื้อ 185,797 ตัว เพิ่มขึ้นจาก 127,086 ตัว หรือเพิ่มขึ้นร้อยละ 46.20 เนื่องจากจำนวนแม่พันธุ์ที่ให้ลูกได้ และอัตราการเกิด เพิ่มขึ้นจากปีที่แล้ว ในขณะที่ปริมาณการผลิต 27,163 ตัว เพิ่มขึ้นจากปีที่ผ่านมาที่ผลิตได้ 13,079 ตัว หรือเพิ่มขึ้นร้อยละ 107.68 เนื่องจากเกษตรกรหลายรายหันมาซื้อโคเพื่อเลี้ยงเป็นแม่พันธุ์สำหรับขยายพันธุ์ในปีต่อไป จึงมีลูกโคเกิดใหม่มาก ประกอบกับราคาอยู่ในเกณฑ์ดี รายละเอียดดังตารางที่ 7

คาดการณ์ปี 2566 จำนวนโคเนื้อ ณ วันที่ 1 มกราคม และปริมาณการผลิตมีทิศทางเพิ่มขึ้นเนื่องจากแม่พันธุ์โคเนื้อที่ตั้งท้องทยอยให้กำเนิดลูก ประกอบกับเกษตรกรมีความสามารถในการบริหารจัดการฟาร์มได้เป็นอย่างดีและมีคุณภาพมากขึ้น ส่งผลให้อัตราการรอดของโคเนื้อเพิ่มขึ้น

สถานการณ์การผลิตในเดือนนี้ เกษตรกรเพิ่มประสิทธิภาพการผลิตและบริหารจัดการฟาร์ม โดยเฝ้าระวังการแพร่ระบาดของโรคอย่างต่อเนื่อง

ตารางที่ 7 โคเนื้อ : จำนวนโคเนื้อ และ ปริมาณการผลิต

จังหวัด	จำนวนโคเนื้อ (ตัว) ณ วันที่ 1 ม.ค.			ปริมาณการผลิต (ตัว)		
	2564	2565	% + -	2564	2565	% + -
อุดรธานี	127,086	185,797	46.20	13,079	27,163	107.68

ที่มา : สำนักงานเศรษฐกิจการเกษตร

หมายเหตุ: หนังสือสถิติการเกษตรของประเทศไทย ปี 2565



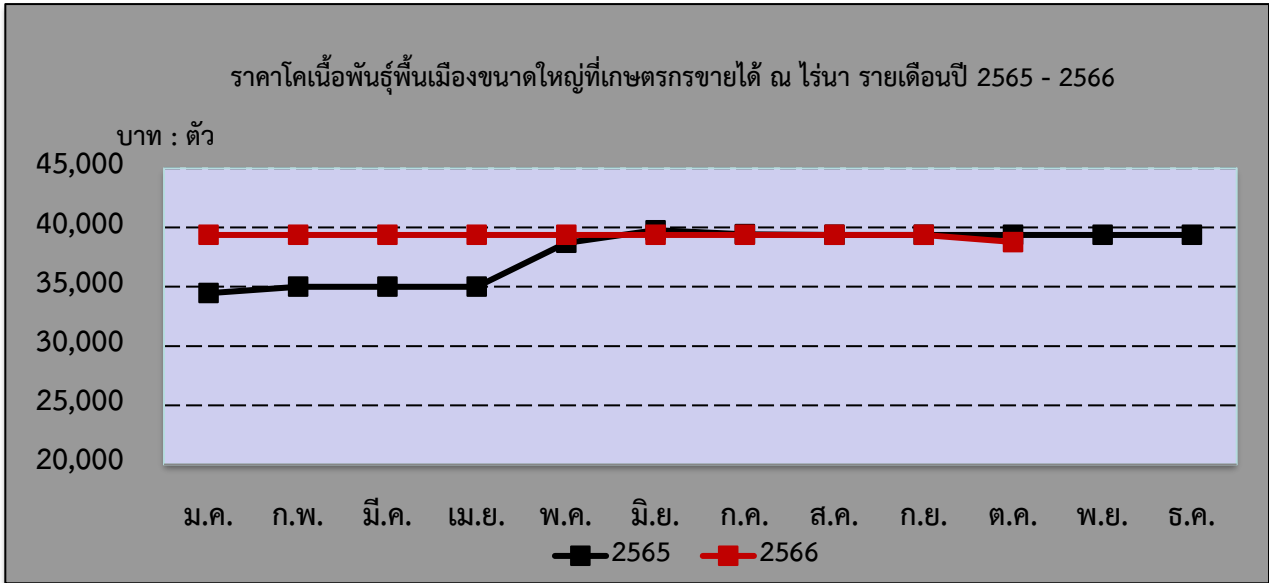
ราคาโคเนื้อที่เกษตรกรขายได้ ณ ไร่นา เดือนตุลาคม 2566 ของจังหวัดอุดรธานี สามารถแยกได้ดังนี้

โคเนื้อพันธุ์พื้นเมืองขนาดใหญ่ ราคาเฉลี่ย 38,766.60 บาทต่อตัว ราคาลดลงจาก 39,375.00 บาทต่อตัว ลดลงร้อยละ 1.55 เมื่อเทียบกับเดือนที่ผ่านมา และราคาลดลงร้อยละ 1.55 เมื่อเทียบกับเดือนเดียวกันของปีที่ผ่านมา รายละเอียดดังภาพที่ 9

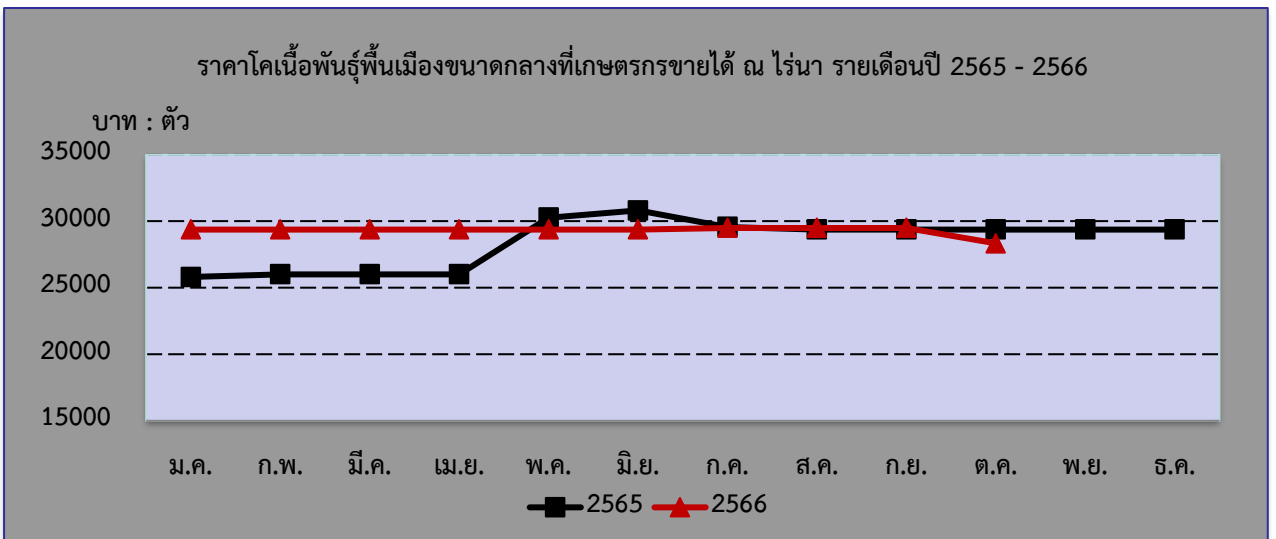
โคเนื้อพันธุ์พื้นเมืองขนาดกลางราคาเฉลี่ย 28,333.20 บาทต่อตัว ราคาลดลงจาก 29,500.00 บาทต่อตัว ลดลงร้อยละ 3.96 เมื่อเทียบกับเดือนที่ผ่านมา และราคาลดลงร้อยละ 3.55 เมื่อเทียบกับเดือนเดียวกันของปีที่ผ่านมา รายละเอียดดังภาพที่ 10

โคเนื้อพันธุ์พื้นเมืองขนาดเล็กราคาเฉลี่ย 18,980.00 บาทต่อตัว ราคาลดลงจาก 20,600.00 บาทต่อตัว ลดลงร้อยละ 7.86 เมื่อเทียบกับเดือนที่ผ่านมา และราคาลดลงร้อยละ 8.26 เมื่อเทียบกับเดือนเดียวกันของปีที่ผ่านมา รายละเอียดดังภาพที่ 11

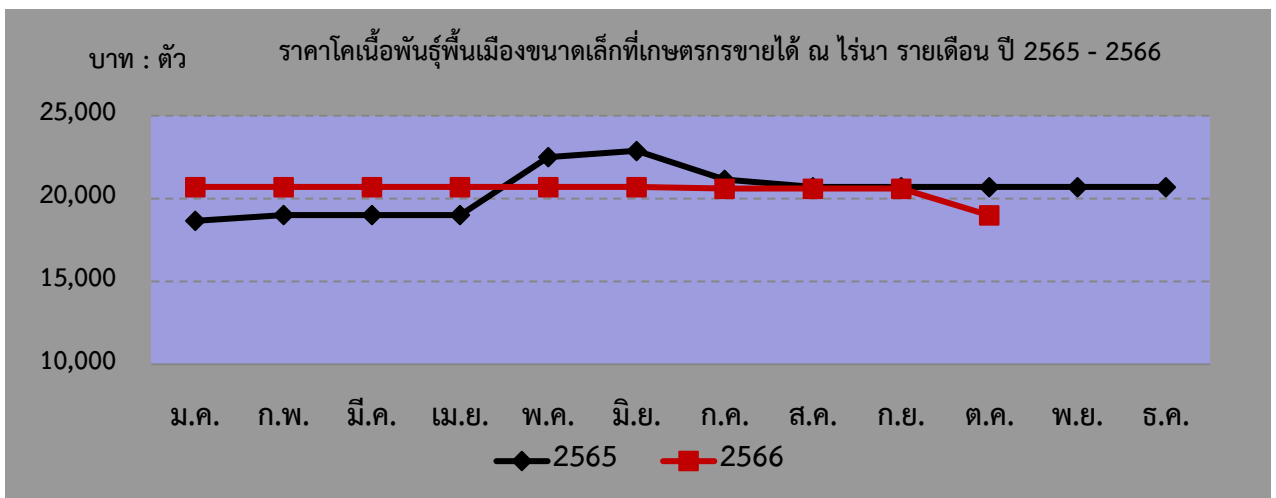
ราคาโคเนื้อพันธุ์พื้นเมืองขนาดใหญ่ ขนาดกลาง ขนาดเล็ก ราคาลดลง เนื่องจากปริมาณผลผลิตเข้าสู่ตลาดอย่างต่อเนื่อง ประกอบกับอยู่ในช่วงฤดูทำนาปี ทำให้เกษตรกรที่ไม่มีพื้นที่เลี้ยงนำโคเนื้อขายสู่ตลาด



ภาพที่ 9 แสดงราคาโคเนื้อพันธุ์พื้นเมืองขนาดใหญ่ที่เกษตรกรขายได้ ณ ไร่นารายเดือน ปี 2565-2566



ภาพที่ 10 แสดงราคาโคเนื้อพันธุ์พื้นเมืองขนาดกลางที่เกษตรกรขายได้ ณ ไร่นารายเดือน ปี 2565-2566



ภาพที่ 11 แสดงราคาโคเนื้อพันธุ์พื้นเมืองขนาดเล็กที่เกษตรกรขายได้ ณ ไร่นารายเดือน ปี 2565-2566

## สุกร

ภาวะการผลิตสุกรของจังหวัดอุดรธานี วันที่ 1 มกราคม ปี 2565 มีจำนวนสุกร 190,617 ตัว เพิ่มขึ้นจาก 188,525 ตัว ของปีที่ผ่านมา ร้อยละ 1.11 เนื่องจากแนวโน้มความต้องการของตลาดส่งออกเพิ่มขึ้น และราคาอยู่ในเกณฑ์ดี เกษตรกรจึงเพิ่มปริมาณการเลี้ยง ปริมาณการผลิต 259,453 ตัว ลดลงจาก 260,751 ตัว ของปีที่ผ่านมา ร้อยละ 0.50 เนื่องจากปัญหาโรคระบาด ปัญหาสภาพอากาศแปรปรวนส่งผลต่อปริมาณผลิต ทำให้มีอัตราเสียหายเพิ่มขึ้น สุกรโตช้า จำนวนสุกรจับออกน้อยลง รายละเอียดดังตารางที่ 8

คาดการณ์ปี 2566 ปริมาณการผลิตสุกรมีแนวโน้มเพิ่มขึ้นจากปีที่ผ่านมา เนื่องจากสถานการณ์โรคระบาดในสุกรของประเทศจีน และประเทศเพื่อนบ้าน ส่งผลดีกับการส่งออกสุกรของประเทศไทย ทำให้แนวโน้มความต้องการของตลาดส่งออกเพิ่มขึ้น

สถานการณ์การผลิตในเดือนนี้ เกษตรกรหมั่นรักษาความสะอาดฟาร์ม และดูแลสุกรอย่างดี

ตารางที่ 8 สุกร : จำนวนสุกร และ ปริมาณการผลิต ข้อมูล ณ วันที่ 1 มกราคม 2565

จังหวัด	จำนวนสุกร(ตัว) ณ วันที่ 1 ม.ค.			ปริมาณการผลิต (ตัว)		
	2564	2565	% + -	2564	2565	% + -
อุดรธานี	188,525	190,617	1.11	260,751	259,453	-0.50

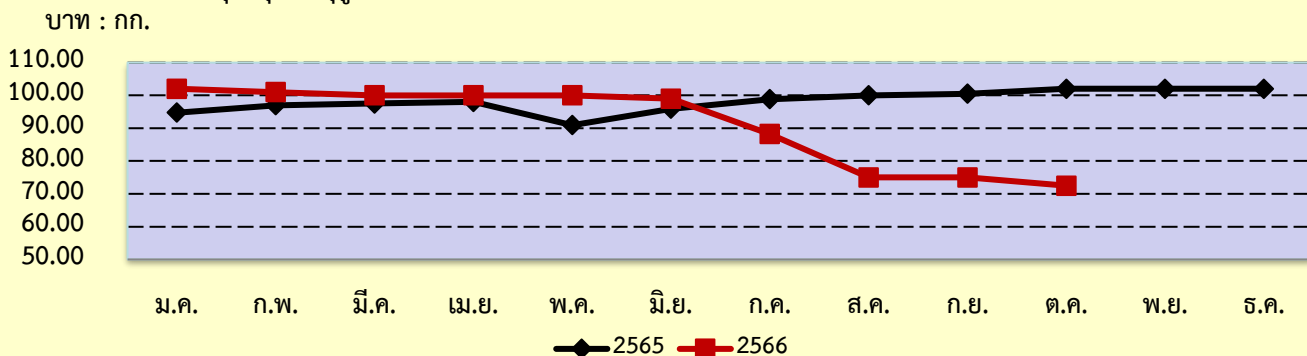
ที่มา : สำนักงานเศรษฐกิจการเกษตร

หมายเหตุ: หนังสือสถิติการเกษตรของประเทศไทย ปี 2565

ราคาสุกรพันธุ์ลูกผสม นน.ต่ำกว่า 100 กก. ที่เกษตรกรขายได้ ณ ไร่เนา เดือนตุลาคม 2566 ของจังหวัดอุดรธานี สุกรขุนพันธุ์ลูกผสม นน.ต่ำกว่า 100 กก. ราคาเฉลี่ย 72.48 บาทต่อกิโลกรัม ราคาลดลงจาก 100.00 บาทต่อกิโลกรัม ลดลงร้อยละ 3.36 เมื่อเทียบกับเดือนที่ผ่านมา และราคาลดลงร้อยละ 28.94 เมื่อเทียบกับเดือนเดียวกันของปีที่ผ่านมา เนื่องจากการเพิ่มขึ้นของผลผลิต ส่งผลให้ราคาสุกรในท้องตลาดลดลง รายละเอียดดังภาพที่ 12



ราคาสุกรขุนพันธุ์ลูกผสม นน.ต่ำกว่า 100 กก. ที่เกษตรกรขายได้ ณ ไร่เนา รายเดือน ปี 2565-2566



ภาพที่ 12 แสดงราคาสุกรขุนพันธุ์ลูกผสม นน.ต่ำกว่า 100 กก. ที่เกษตรกรขายได้ ณ ไร่เนารายเดือน ปี 2565-2566



# ตารางราคาสินค้าเกษตรที่สำคัญ ณ ไร่ณา

## ประจำเดือนตุลาคม 2566



รายการสินค้า	รายปี	รายเดือน												
		ม.ค.	ก.พ.	มี.ค.	เม.ย.	พ.ค.	มิ.ย.	ก.ค.	ส.ค.	ก.ย.	ต.ค.	พ.ย.	ธ.ค.	เฉลี่ย
ข้าวเปลือกเจ้าหน้าปีพันธุ์ขาวดอกมะลิ105ชนิด 100 %	2565	10,312.50	10,875.00	10,812.50	10,800.00	11,362.83	13,118.38	12,925.17	12,752.80	12,750.00	13,180.00	13,512.50	13,431.25	12,152.74
	2566	13,400.00	13,300.00	13,000.00	13,166.67	13,500.00	13,575.00	13,600.00	13,912.50	14,150.00	14,641.60			13,624.58
ข้าวเปลือกเหนียวพันธุ์เมล็ดสั้นความชื้น 14-15%	2565	7,137.50	7,337.50	7,450.00	7,483.33	8,162.76	8,550.43	6,454.85	8,650.00	8,625.00	8,824.00	9,170.00	9,175.00	8,085.03
	2566	9,125.00	9,118.75	9,100.00	9,150.00	9,250.00	10,625.00	10,750.00	11,075.00	11,250.00	11,941.60			10,138.54
ข้าวเปลือกเหนียวพันธุ์ กข.6 ความชื้น 14-15%	2565	8,887.50	9,417.50	9,475.00	9,733.33	9,794.84	10,324.74	9,972.72	9,853.80	9,676.25	10,106.20	10,638.50	10,375.00	9,854.62
	2566	10,250.00	10,218.75	10,125.00	10,166.67	10,250.00	11,100.00	11,150.00	12,425.00	13,000.00	14,195.20			11,288.06
ข้าวเปลือกเหนียวพันธุ์เมล็ดยาว ความชื้น 18-19 %	2565				5,900.00	6,000.00								5,950.00
	2566				8,250.00	8,250.00	8,500.00							8,333.33
ข้าวโพดเลี้ยงสัตว์ชนิดฝัก ความชื้น 30%	2565	7.60												7.60
	2566													
อ้อยโรงงาน	2565	1,212.50	1,262.50	1,293.75	1,300.00								950.00	1,203.75
	2566	1,325.00	1,350.00	1,387.50	1,400.00									1,365.63
หัวมันสำปะหลังสดคละ	2565	2.43	2.49	2.51	2.53	2.63	2.60	2.68	2.69	2.63	2.67	2.74	2.86	2.62
	2566	2.90	3.10	3.31	3.40	3.97	3.98	3.97	3.43	3.25	2.75			3.41
ผลปาล์มน้ำหนักแห้งทะลาย นน.> 15 กก. ขึ้นไป	2565	8.49	9.00	8.88	8.50	8.95	8.75	8.51	8.43	6.05	4.92	4.85	4.96	7.52
	2566	5.00	4.31	4.25	4.33	4.50	4.50	4.55	4.63	4.75	4.56			4.54
ยางพาราก้อน	2565	23.25	25.50	27.38	28.67	26.79	27.58	28.20	27.96	21.75	21.00	19.75	19.19	24.75
	2566	19.63	20.54	21.10	20.80	21.40	23.25	23.05	21.25	20.00	25.92			21.69
โคเนื้อพันธุ์ลูกผสม ขนาดใหญ่	2565	45,000.00	47,500.00	47,500.00	47,500.00	44,720.00	44,908.00	44,908.25	45,433.20	45,433.00	45,433.00	45,433.00	45,433.00	45,766.79
	2566	45,433.00	45,433.00	45,433.00	45,433.00	45,433.00	45,433.00	45,433.00	45,433.00	45,433.00	45,346.40			45,424.34
โคเนื้อพันธุ์ลูกผสม ขนาดกลาง	2565	36,250.00	38,000.00	38,000.00	38,000.00	37,440.00	35,783.00	35,291.50	35,666.80	35,667.00	35,667.00	35,667.00	35,667.00	36,424.94
	2566	35,667.00	35,667.00	35,667.00	35,667.00	35,667.00	35,667.00	35,667.00	35,667.00	35,667.00	35,533.60			35,653.66
โคเนื้อพันธุ์ลูกผสม ขนาดเล็ก	2565	28,041.75	29,500.00	29,500.00	29,500.00	28,800.00	26,250.00	24,050.00	23,900.00	23,900.00	23,900.00	23,900.00	23,900.00	26,261.81
	2566	23,900.00	23,900.00	23,900.00	23,900.00	23,900.00	23,900.00	23,900.00	23,900.00	23,900.00	24,120.00			23,922.00
โคเนื้อพันธุ์พื้นเมือง ขนาดใหญ่	2565	34,464.50	35,000.00	35,000.00	35,000.00	38,700.00	39,770.75	39,437.50	39,375.00	39,375.00	39,375.00	39,375.00	39,375.00	37,853.98
	2566	39,375.00	39,375.00	39,375.00	39,375.00	39,375.00	39,375.00	39,375.00	39,375.00	39,375.00	38,766.60			39,314.16
โคเนื้อพันธุ์พื้นเมือง ขนาดกลาง	2565	25,798.25	25,798.25	25,798.25	25,798.25	25,798.25	25,798.25	25,798.25	25,798.25	25,798.25	25,798.25	25,798.25	25,798.25	25,798.25
	2566	29,375.00	29,375.00	29,375.00	29,375.00	29,375.00	29,375.00	29,375.00	29,375.00	29,375.00	29,375.00			29,375.00
โคเนื้อพันธุ์พื้นเมือง ขนาดเล็ก	2565	18,653.50	19,000.00	19,000.00	19,000.00	22,500.00	22,874.75	21,140.63	20,687.70	20,688.00	20,688.00	20,688.00	20,688.00	20,467.38
	2566	20,688.00	20,688.00	20,688.00	20,688.00	20,688.00	20,688.00	20,600.00	20,600.00	20,600.00	18,980.00			20,490.80
สุกรขุนพันธุ์ลูกผสม นน. ต่ำกว่า 100 กก.	2565	94.75	97.00	97.50	98.00	90.95	95.89	98.84	100.00	100.50	102.00	102.00	102.00	98.29
	2566	102.00	101.00	100.00	100.00	100.00	99.00	88.20	75.00	75.00	72.48			91.27
ไก่รุ่นพันธุ์พื้นเมือง(ไม่ระบุเพศ)	2565	99.67	100.00	100.00	100.00	96.22	97.39	96.81	96.76	97.00	97.00	97.00	97.00	97.90
	2566	97.00	97.00	97.00	97.00	97.00	97.00	97.00	97.00	97.00	97.07			97.01
ปลานิลขนาดใหญ่	2565	79.00	79.00	78.00	78.00	76.46	77.19	77.06	77.00	77.00	78.80	80.00	80.00	78.13
	2566	80.00	79.00	79.00	79.00	80.00	80.00	76.80	70.00	70.00	71.05			76.49
ปลาคูก็บักอูยคละ	2565	75.00	75.00	75.00	75.00	74.36	75.58	76.08	76.25	77.00	78.20	79.00	79.00	76.29
	2566	79.00	78.00	78.00	78.00	80.00	80.00	76.00	72.50	70.00	70.45			76.20

# เกร็ดความรู้ทั่วไป



## ไล่แมลงวันกวนใจ... ใช้อะไรได้บ้าง

### สูตรฉีดพ่น

- น้ำยาล้างจาน ผสมน้ำ 1:1
- น้ำสมสายชู ผสมน้ำ 2:1

### ใช้ควัน

ตะไคร้ หรือ เปลือกส้ม ที่ตากแห้งแล้ว  
นำมาเผาให้เกิดควัน

### ใช้กลิ่น

- พืชผักสวนครัว เช่น ใบมะกรูด ใบกะเพรา  
ใบโหระพา มาขยี้จนเกิดกลิ่น
- พริกแห้ง หรือ ใบชาตากแห้ง ตีงตั้งไว้

### ปลูกต้นไม้ไล่

- แคนนิป (กัญชาแมว)
- ดอกเบญจมาศ
- ดอกดาวเรือง







# ข่าวประชาสัมพันธ์

สศท.3 เข้าร่วมการประชุมมอบแนวทางการขับเคลื่อนงานด้านการเกษตรและสหกรณ์ในพื้นที่  
จังหวัดอุดรธานี แก่หัวหน้ากลุ่มยุทธศาสตร์หน่วยงานในสังกัดกระทรวงเกษตรและสหกรณ์  
จังหวัดอุดรธานี

วันที่ 30 ตุลาคม 2566 นางสาวอุษา โทณผลิน ผู้อำนวยการสำนักงานเศรษฐกิจการเกษตรที่ 3 (ผอ.สศท.3) มอบหมายให้นางอาทิตยา ดวงจันทา ผู้อำนวยการส่วนแผนพัฒนาเขตเศรษฐกิจการเกษตร (ผอ.สผศ.) เข้าร่วมการประชุมมอบแนวทางการขับเคลื่อนงานด้านการเกษตรและสหกรณ์ในพื้นที่จังหวัดอุดรธานี แก่หัวหน้ากลุ่มยุทธศาสตร์หน่วยงานในสังกัดกระทรวงเกษตรและสหกรณ์ จังหวัดอุดรธานี โดยมีนายสุรศักดิ์ อักษรกุล รองผู้ว่าราชการจังหวัดอุดรธานี เป็นประธานการประชุมเพื่อรับทราบ ประเด็นการมอบหมายขับเคลื่อนงานกระทรวงเกษตรและสหกรณ์ของรัฐมนตรีว่าการกระทรวงเกษตรและสหกรณ์ แผนงาน/โครงการตามแผนปฏิบัติการประจำปี 2567 จังหวัดอุดรธานี และร่วมพิจารณาแนวทางการขับเคลื่อนงานด้านการเกษตรในพื้นที่จังหวัดอุดรธานี ณ ห้องประชุมพระพุทธบาทบัวบก อาคาร 2 ชั้น 6 ศาลากลางจังหวัดอุดรธานี ในการนี้ มีหัวหน้าหน่วยยุทธศาสตร์ของส่วนราชการ.สังกัดกระทรวงเกษตรและสหกรณ์ จังหวัดอุดรธานี เข้าร่วมการประชุมอย่างพร้อมเพรียงกัน

