



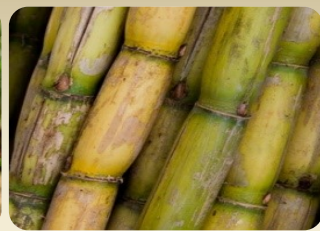
# ข่าวเศรษฐกิจการเกษตร

สำนักงานเศรษฐกิจการเกษตรที่ 3 จังหวัดอุดรธานี

สำนักงานเศรษฐกิจการเกษตร กระทรวงเกษตรและสหกรณ์

หมู่ที่ 4 ถนนมิตรภาพ ตำบลโนนสูง อำเภอเมือง จังหวัดอุดรธานี โทรศัพท์/โทรสาร 0-4229-2557-8  
ปีที่ 8 ฉบับที่ 2 ประจำเดือนกุมภาพันธ์ 2566 <http://www.zone3.oae.go.th/> E-mail : zone3@oae.go.th

ในเขตพื้นที่จังหวัดเลย



คำขวัญ : รวมใจเป็นหนึ่ง เข้าถึงปัญหา สร้างแนวทางพัฒนา นำพาเกษตรไทย



กรุณาส่ง

ใช้ในราชการสำนักงานเศรษฐกิจการเกษตร

ชำระค่าฝากส่งเป็นรายเดือน  
ใบอนุญาตที่ 77/2521  
ปท.อุดรธานี

(นางสาวอุษา โทณผลิน)

ผู้อำนวยการสำนักงานเศรษฐกิจการเกษตรที่ 3 จังหวัดอุดรธานี

หมู่ที่ 4 ถนนมิตรภาพ ตำบลโนนสูง อำเภอเมือง จังหวัดอุดรธานี 41330 โทร./โทรสาร 0-4229-2557, 0-4229-2558

# บรรณาธิการแถลง

วารสารข่าวเศรษฐกิจการเกษตร สศท.3 ปีที่ 8 ฉบับที่ 2  
ประจำเดือนกุมภาพันธ์ 2566

ในเดือนกุมภาพันธ์ 2566 กระทรวงเกษตรและสหกรณ์ ได้ดำเนินการขับเคลื่อนด้านการประมง ได้แก่ โครงการการจัดระบบนิเวศปลาหน้าวัด โครงการธนาคารผลผลิตเกษตรด้านประมงสนับสนุนธนาคารผลผลิตสัตว์น้ำแบบมีส่วนร่วม กิจกรรมส่งเสริมเยาวชนนักเพาะเลี้ยง โครงการเพาะพันธุ์ปลายี่สกไทย (ปลาอิน) ในแม่น้ำโขง เพื่อฟื้นฟูทรัพยากรสัตว์น้ำในพื้นที่แม่น้ำโขงและลำน้ำสาขา โครงการพัฒนาอาชีพการเลี้ยงปลาตะเพียนขาวในบ่อดิน เป็นต้น ภายใต้แผนพัฒนาการเกษตรในพื้นที่แม่น้ำโขงอย่างยั่งยืนระดับจังหวัด ปี 2566 – 2570 เพื่อสร้างความเป็นอยู่ที่ดีให้เกษตรกร พร้อมทั้งสร้างความมั่นคงด้านอาชีพ พัฒนาขีดความสามารถในทุกด้าน ให้มีความหลากหลายของทรัพยากรประมงในแม่น้ำโขงได้อย่างยั่งยืนต่อไป

สำหรับวารสารฉบับนี้ นอกจากรายละเอียดภาวะการผลิต การตลาด และราคาสินค้าเกษตรที่สำคัญของจังหวัดเลย แล้วนั้น ทางกองบรรณาธิการยังได้นำเกร็ดความรู้เกี่ยวกับเรื่อง “เรียนรู้กับวิธี “ปลูกป่า 5 ระดับ” ซึ่งสามารถติดตามได้ในวารสารฉบับนี้

ท้ายนี้ทางกองบรรณาธิการขอเป็นกำลังใจและพร้อมสนับสนุนช่วยเหลือเกษตรกรอย่างสุดความสามารถ เพื่อเตรียมพร้อมต่อการบริหารจัดการผลผลิตทางการเกษตรทางกองบรรณาธิการขอชื่นช้เกษตรกรทุกคน

นางสาวนันท์พัชญ์ แซ่ตั้ง  
นักวิเคราะห์นโยบายและแผนชำนาญการ



## ประเด็นที่สำคัญ : หน้า

- บรรณาธิการแถลง 2
- ภาวะการผลิต การตลาด และราคาสินค้าเกษตรที่สำคัญ
  - ข้าวนาปี 3
  - ข้าวนาปรัง 5
  - ข้าวโพดเลี้ยงสัตว์ 6
  - มันสำปะหลัง 7
  - สับปะรด 8
  - ยางพารา 9
  - อ้อยโรงงาน 10
  - โคเนื้อ 11
  - สุกร 13
- ตารางราคาสินค้าเกษตรที่สำคัญ ณ ไร่นา 14
- เกร็ดความรู้ทั่วไป 15
- ข่าวประชาสัมพันธ์ 16

### ค่านิยมร่วม OAE<sup>2</sup>

- O (Openness) การเปิดกว้างทางความคิด
- A (Awakening) การตื่นตัว ตื่นรู้
- E (Effectiveness) การทำงานที่มีประสิทธิผล

ที่ปรึกษา : นางสาวอุษา โทณผลิน  
นางอาทิตย์ยา ดวงจินทา  
นางสาวปวีรศา ศิริกุล  
นางสาวกรรณิกา บุญชิต  
บรรณาธิการ : นางสาวนันท์พัชญ์ แซ่ตั้ง

กองบรรณาธิการ : ส่วนแผนพัฒนาเขตเศรษฐกิจการเกษตร  
เจ้าของ : สำนักงานเศรษฐกิจการเกษตรที่ 3 หมู่ 4  
ถนนมิตรภาพ ตำบลโนนสูง อำเภอเมือง จังหวัดอุดรธานี  
โทรศัพท์/โทรสาร 0-4229-2557-8 E-mail: zone3@oae.go.th

## ข้าวนาปี

ภาวะการผลิตข้าวนาปีของจังหวัดเลย พบว่า ในปี 2565/66 คาดการณ์มีเนื้อที่เพาะปลูก 429,750 ไร่ ลดลงจากปีที่ผ่านมา ร้อยละ 1.54 เนื้อที่เก็บเกี่ยว 418,217 ไร่ ลดลงจากปีที่ผ่านมา ร้อยละ 3.02 ผลผลิต 148,808 ตัน ลดลงจากปีที่ผ่านมา ร้อยละ 4.31 และผลผลิตเฉลี่ย 356 กิโลกรัมต่อไร่ ลดลงจากปีที่ผ่านมา ร้อยละ 1.39 เนื่องจากเกษตรกรปรับเปลี่ยนไปเพาะปลูกพืชชนิดอื่นและดูแลแปลงนาได้ไม่เต็มที่ ประกอบกับราคาข้าวเปลือกปรับตัวลดลง ในขณะที่ต้นทุนการผลิตเพิ่มขึ้น ส่งผลให้เนื้อที่เพาะปลูก เนื้อที่เก็บเกี่ยว ผลผลิต และผลผลิตเฉลี่ยต่อไร่ลดลง รายละเอียดดังตารางที่ 1

สถานการณ์การผลิตเดือนนี้ เกษตรกรทำการเก็บเกี่ยวผลผลิตเสร็จแล้ว อยู่ในช่วงเตรียมเพื่อทำการเพาะปลูกพืชชนิดอื่นในช่วงฤดูแล้ง เช่น ถั่วเหลือง ถั่วลิสง ฯลฯ เป็นต้น

ตารางที่ 1 ข้าวนาปี : เนื้อที่เพาะปลูก เนื้อที่เก็บเกี่ยว ผลผลิต และผลผลิตต่อไร่จังหวัดเลย

จังหวัด	เนื้อที่เพาะปลูก (ไร่)			เนื้อที่เก็บเกี่ยว (ไร่)			ผลผลิต (ตัน)			ผลผลิตต่อไร่ (กิโลกรัม)		
	2564/65	2565/66 (f)	% + -	2564/65	2565/66 (f)	% + -	2564/65	2565/66 (f)	% + -	2564/65	2565/66 (f)	% + -
เลย	436,459	429,750	-1.54	431,224	418,217	-3.02	155,507	148,808	-4.31	361	356	-1.39

ที่มา: สำนักงานเศรษฐกิจการเกษตร (2565)

หมายเหตุ: f = ตัวเลขพยากรณ์ ณ เดือนพฤศจิกายน 2565

### ราคาข้าวนาปีที่เกษตรกรขายได้ ณ ไร่นา เดือนกุมภาพันธ์ 2566 ของจังหวัดเลย สามารถแยกได้ดังนี้

ข้าวเปลือกเจ้านาปีพันธุ์ขาวดอกมะลิ 105 ราคาเฉลี่ย 12,034.38 บาทต่อตัน ราคาเพิ่มขึ้นจาก 12,031.25 บาทต่อตัน เมื่อเทียบกับเดือนที่ผ่านมา หรือเพิ่มขึ้นร้อยละ 0.03 และเพิ่มขึ้นเมื่อเทียบกับเดือนเดียวกันของปีที่ผ่านมา ร้อยละ 6.73 เนื่องจากตลาดส่งออกมีความต้องการเพิ่มขึ้น รายละเอียดดังภาพที่ 1

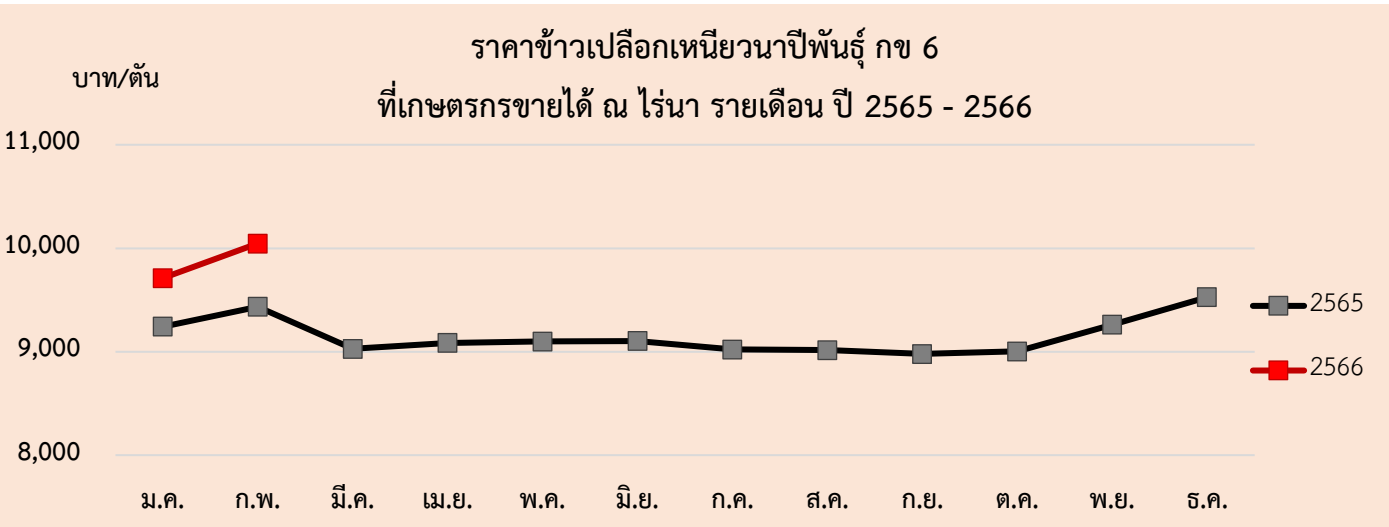
ข้าวเปลือกเหนียนาปีพันธุ์ กข 6 ความชื้น 14-15 % ราคาเฉลี่ย 10,045.28 บาทต่อตัน ราคาเพิ่มขึ้นจาก 9,711.94 บาทต่อตัน เมื่อเทียบกับเดือนที่ผ่านมา หรือเพิ่มขึ้นร้อยละ 3.43 และเพิ่มขึ้นเมื่อเทียบกับเดือนเดียวกันของปีที่ผ่านมา ร้อยละ 6.47 เนื่องจากปริมาณผลผลิตลดลง ส่งผลให้ราคาปรับตัวเพิ่มขึ้น รายละเอียดดังภาพที่ 2

ข้าวเปลือกเหนียนาปีเมล็ดสั้นความชื้น 14 -15 % ราคาเฉลี่ย 8,168.75 บาท/ตัน ราคาเพิ่มขึ้นจาก 8,043.75 บาทต่อตัน เมื่อเทียบกับเดือนที่ผ่านมา หรือเพิ่มขึ้นร้อยละ 1.55 แต่ลดลงเมื่อเทียบกับเดือนเดียวกันของปีที่ผ่านมา ร้อยละ 2.26 เนื่องจากสต็อกข้าวมีเพียงพอกับความต้องการตลาด ส่งผลให้ราคาปรับตัวลดลง รายละเอียดดังภาพที่ 3

ราคาข้าวเปลือกทุกชนิดปรับตัวเพิ่มขึ้นเมื่อเทียบกับเดือนที่ผ่านมา เนื่องจากเกษตรกรเก็บเกี่ยวข้าวฤดูกาลใหม่



ภาพที่ 1 แสดงราคาข้าวเปลือกเจ้านาปีพันธุ์ข้าวดอกมะลิ 105 ชนิด 100% ที่เกษตรกรขายได้ ณ ไร่นารายเดือน ปี 2565 - 2566



ภาพที่ 2 แสดงราคาข้าวเปลือกเหนียวนาปีพันธุ์ กข 6 ที่เกษตรกรขายได้ ณ ไร่นารายเดือน ปี 2565 - 2566



ภาพที่ 3 แสดงราคาข้าวเปลือกเหนียวนาปีเมล็ดสั้น ความชื้น 14 - 15% ที่เกษตรกรขายได้ ณ ไร่นารายเดือน ปี 2565 - 2566

## ข้าวนาปรัง

ภาวะการผลิตข้าวนาปรังของจังหวัดเลย พบว่า ในปี 2565 ภาวะการผลิตมีเนื้อที่เพาะปลูก 703 ไร่ ลดลงจากปีที่ผ่านมา ร้อยละ 44.21 เนื้อที่เก็บเกี่ยว 703 ไร่ ลดลงจากปีที่ผ่านมา ร้อยละ 44.21 ผลผลิตรวม 278 ตัน ลดลงจากปีที่ผ่านมา ร้อยละ 44.40 และผลผลิตเฉลี่ย 395 กิโลกรัมต่อไร่ ลดลงจากปีที่ผ่านมา ร้อยละ 0.50 เนื่องจากราคาข้าวในปีที่ผ่านมาอยู่ในเกณฑ์ไม่ดี ประกอบกับไม่ใช่แหล่งผลิตข้าวนาปรัง ส่งผลให้เนื้อที่เพาะปลูก เนื้อที่เก็บเกี่ยว และผลผลิตของข้าวนาปรังลดลง รายละเอียดดังตารางที่ 2

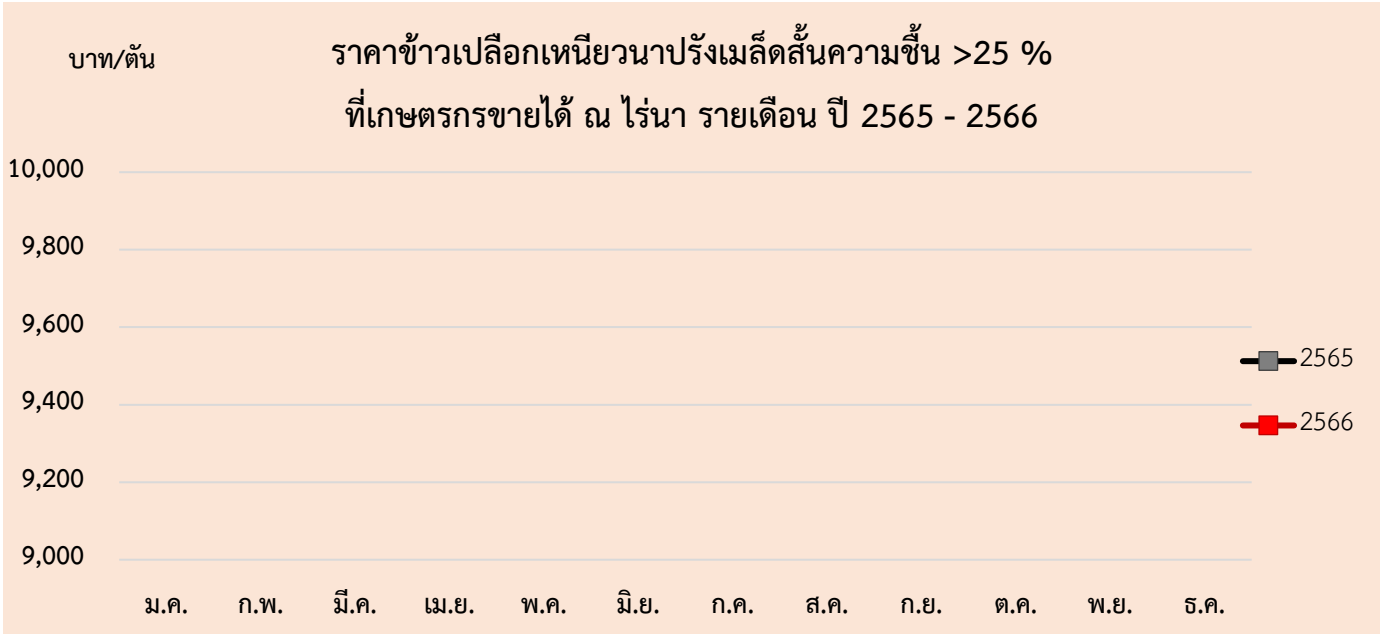
สถานการณ์การผลิตเดือนนี้ อยู่ในระหว่างการเจริญเติบโต

**ตารางที่ 2 ข้าวนาปรัง : เนื้อที่เพาะปลูก เนื้อที่เก็บเกี่ยว ผลผลิต และผลผลิตต่อไร่**

จังหวัด	เนื้อที่เพาะปลูก (ไร่)			เนื้อที่เก็บเกี่ยว (ไร่)			ผลผลิต (ตัน)			ผลผลิตต่อไร่ (กิโลกรัม)		
	2564	2565 (f)	% + -	2564	2565 (f)	% + -	2564	2565 (f)	% + -	2564	2565 (f)	% + -
เลย	1,260	703	-44.21	1,260	703	-44.21	500	278	-44.40	397	395	0.50

ที่มา: สำนักงานเศรษฐกิจการเกษตร (2565)  
 หมายเหตุ: f = ตัวเลขจากการพยากรณ์ ณ เดือนมกราคม 2566

ราคาข้าวนาปรังที่เกษตรกรขายได้ ณ ไร่นา เดือนกุมภาพันธ์ 2566 ของจังหวัดเลย  
 ราคาข้าวเปลือกเหนียวนาปรังเมล็ดสั้น ความชื้นมากกว่า 25 % ไม่มีรายงาน เนื่องจากอยู่ในช่วงทำการเพาะปลูกข้าวนาปรัง  
 รายละเอียดดังภาพที่ 4



**ภาพที่ 4 แสดงราคาข้าวเปลือกเหนียวนาปรังเมล็ดสั้นความชื้นมากกว่า 25% ที่เกษตรกรขายได้ ณ ไร่นารายเดือน ปี 2565 - 2566**

## ข้าวโพดเลี้ยงสัตว์

ภาวะการผลิตข้าวโพดเลี้ยงสัตว์ของจังหวัดเลย พบว่า ในปี 2566/66 คาดการณ์ว่ามีเนื้อที่เพาะปลูก 363,120 ไร่ ลดลงจากปีที่ผ่านมาร้อยละ 1.09 เนื้อที่เก็บเกี่ยว 362,158 ไร่ ลดลงจากปีที่ผ่านมาร้อยละ 0.98 และผลผลิต 242,426 ตัน ลดลงจากปีที่ผ่านมาร้อยละ 0.23 เนื่องจากเกษตรกรปรับเปลี่ยนไปเพาะปลูกมันสำปะหลัง ประกอบกับต้นทุนการผลิตข้าวโพดเลี้ยงสัตว์ที่สูงขึ้นจากราคาปุ๋ย แต่ผลผลิตเฉลี่ย 669 กิโลกรัมต่อไร่ เพิ่มขึ้นจากปีที่ผ่านมาร้อยละ 0.75 เนื่องจากคาดว่าสภาพอากาศเอื้ออำนวย มีฝนตกต่อเนื่อง ประกอบกับราคาข้าวโพดเลี้ยงสัตว์อยู่ในเกณฑ์ดีจึงใจให้เกษตรกรดูแลรักษาดีขึ้น รายละเอียดดังตารางที่ 3

สถานการณ์การผลิตเดือนนี้ อยู่ในช่วงระยะการเจริญเติบโตและเก็บเกี่ยว

ตารางที่ 3 ข้าวโพดเลี้ยงสัตว์ : เนื้อที่เก็บเกี่ยว ผลผลิต และผลผลิตต่อไร่

จังหวัด	เนื้อที่เพาะปลูก (ไร่)			เนื้อที่เก็บเกี่ยว (ไร่)			ผลผลิต (ตัน)			ผลผลิตต่อไร่ (กิโลกรัม)		
	2564/65	2565/66 (f)	% + -	2564/65	2565/66 (f)	% + -	2564/65	2565/66 (f)	% + -	2564/65	2565/66 (f)	% + -
เลย	367,125	363,120	-1.09	365,746	362,158	-0.98	242,995	242,426	-0.23	664	669	0.75

ที่มา: สำนักงานเศรษฐกิจการเกษตร (2566)

หมายเหตุ: f = ตัวเลขจากการพยากรณ์ ณ เดือนตุลาคม 2566

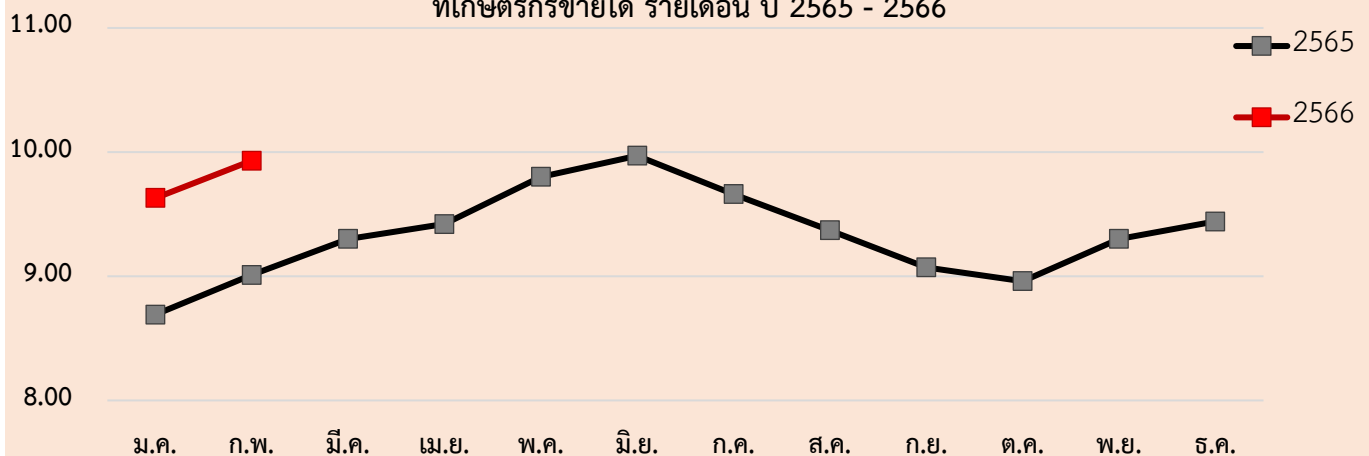
ข้าวโพดเลี้ยงสัตว์ความชื้น 14.5% ที่เกษตรกรขายได้ ณ ไร่นา เดือนกุมภาพันธ์ 2566 ของจังหวัดเลย

ข้าวโพดเลี้ยงสัตว์ความชื้น 14.5% ราคาเฉลี่ย 9.93 บาทต่อกิโลกรัม ราคาเพิ่มขึ้นจาก 9.63 บาทต่อกิโลกรัม เมื่อเทียบกับเดือนที่ผ่านมาร้อยละ 3.12 เนื่องจากตลาดมีความต้องการเพิ่มขึ้น และเพิ่มขึ้นจากเดือนเดียวกันของปีที่ผ่านมาร้อยละ 10.21 เนื่องจากตลาดมีความต้องการ โดยเฉพาะในอุตสาหกรรมอาหารสัตว์ รายละเอียดดังภาพที่ 5

บาท/กิโลกรัม

ราคาข้าวโพดเลี้ยงสัตว์ชนิดฝัก ความชื้น 14.5%

ที่เกษตรกรขายได้ รายเดือน ปี 2565 - 2566



ภาพที่ 5 แสดงราคาข้าวโพดเลี้ยงสัตว์ชนิดฝัก ความชื้น 14.5% ที่เกษตรกรขายได้ รายเดือน ปี 2565 - 2566

## มันสำปะหลัง

ภาวะการผลิตมันสำปะหลังของจังหวัดเลย พบว่า ในปี 2565/66 คาดการณ์มีเนื้อที่เก็บเกี่ยว 312,053 ไร่ เพิ่มขึ้นจากปีที่ผ่านมา ร้อยละ 1.90 ผลผลิต 1,021,349 ตัน เพิ่มขึ้นจากปีที่ผ่านมา ร้อยละ 2.47 ผลผลิตเฉลี่ย 3,273 กิโลกรัมต่อไร่ เพิ่มขึ้นจากปีที่ผ่านมา ร้อยละ 0.55 เนื่องจากราคาจูงใจให้เกษตรกรขยายพื้นที่เพาะปลูก ประกอบกับคาดการณ์ว่าสภาพภูมิอากาศ ปริมาณน้ำเพียงพอ และเกษตรกรเอาใจใส่ดูแลรักษาดี ส่งผลให้ผลผลิตและผลผลิตต่อไร่เพิ่มขึ้น รายละเอียดดังตารางที่ 4

สำหรับสถานการณ์การผลิตเดือนนี้ อยู่ในช่วงระยะการเจริญเติบโต และเกษตรกรบางส่วนเก็บเกี่ยวผลผลิตออกสู่ตลาด

ตารางที่ 4 มันสำปะหลัง : เนื้อที่เก็บเกี่ยว ผลผลิต และผลผลิตต่อไร่

จังหวัด	เนื้อที่เก็บเกี่ยว (ไร่)			ผลผลิต (ตัน)			ผลผลิตต่อไร่ (กิโลกรัม)		
	2564/65 (p)	2565/66 (f)	% + -	2564/65 (p)	2565/66 (f)	% + -	2564/65 (p)	2565/66 (f)	% + -
เลย	306,249	312,053	1.90	996,723	1,021,349	2.47	3,255	3,273	0.55

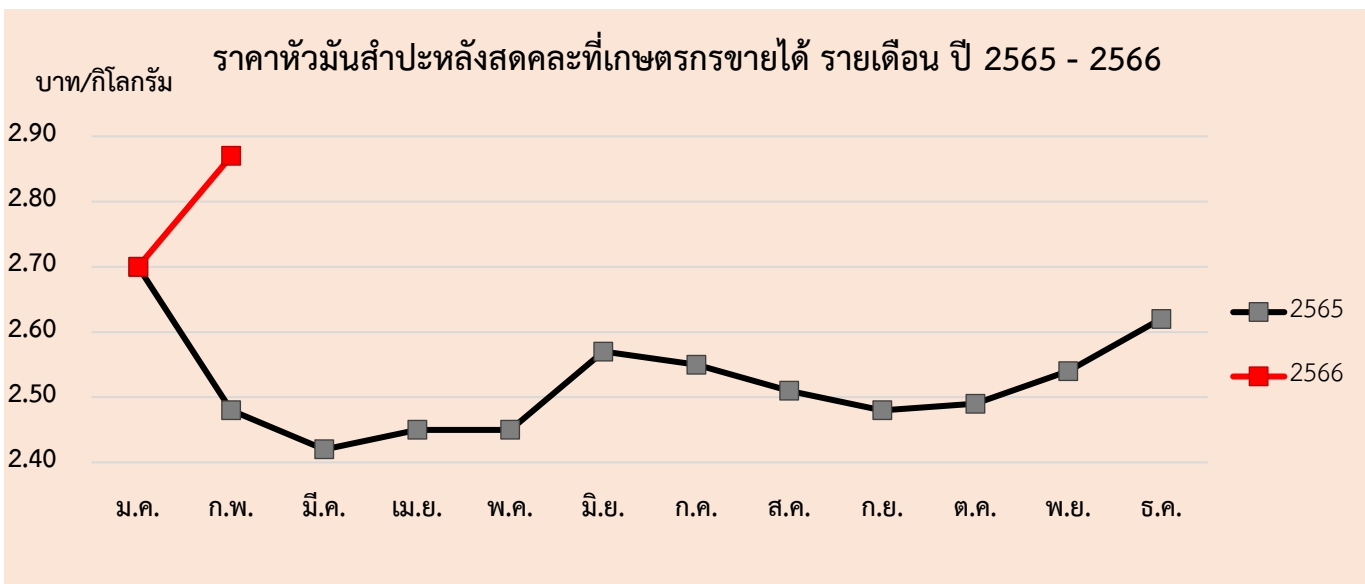
ที่มา: สำนักงานเศรษฐกิจการเกษตร (2565)

หมายเหตุ: p = ตัวเลขเบื้องต้น ณ เดือนกันยายน 2565 และ

f = ตัวเลขจากการพยากรณ์ ณ เดือนตุลาคม 2565

ราคาหัวมันสำปะหลังสดคละที่เกษตรกรขายได้ ณ ไร่นา เดือนกุมภาพันธ์ 2566 ของจังหวัดเลย

ราคาหัวมันสำปะหลังสดคละเฉลี่ย 2.87 บาทต่อกิโลกรัม ราคาเพิ่มขึ้นจาก 2.70 บาทต่อกิโลกรัม เมื่อเทียบกับเดือนที่ผ่านมา ร้อยละ 6.30 เนื่องจากตลาดมีความต้องการเพิ่มขึ้น และราคาเพิ่มขึ้นเมื่อเทียบกับเดือนเดียวกันของปีที่ผ่านมา ร้อยละ 15.73 เนื่องจากอุตสาหกรรมอาหารสัตว์มีความต้องการนำมันสำปะหลังมาทดแทนข้าวโพดเลี้ยงสัตว์ซึ่งมีราคาสูง รายละเอียดดังภาพที่ 6



ภาพที่ 6 แสดงราคาหัวมันสำปะหลังสดคละที่เกษตรกรขายได้ รายเดือน ปี 2565 - 2566

## สับปะรด

ภาวะการผลิตสับปะรดของจังหวัดเลย พบว่า ในปี 2565 คาดการณ์มีเนื้อที่เก็บเกี่ยว 18,602 ไร่ เพิ่มขึ้นจากปีที่ผ่านมาร้อยละ 0.10 ผลผลิตรวม 62,866 ตัน เพิ่มขึ้นจากปีที่ผ่านมาร้อยละ 2.74 ผลผลิตเฉลี่ย 3,380 กิโลกรัมต่อไร่ เพิ่มขึ้นจากปีที่ผ่านมาร้อยละ 2.64 เนื่องจากราคาสับปะรดในปี 2564 ปรับตัวเพิ่มขึ้น ทำให้เกษตรกรขยายพื้นที่เพาะปลูก รายละเอียดดังตารางที่ 5

สถานการณ์การผลิตเดือนนี้ อยู่ในช่วงเจริญเติบโต ดูแลรักษา และเกษตรกรบางส่วนเก็บเกี่ยวผลผลิตออกจำหน่าย



ตารางที่ 5 สับปะรด : เนื้อที่เก็บเกี่ยว ผลผลิต และผลผลิตต่อไร่

จังหวัด	เนื้อที่เก็บเกี่ยว (ไร่)			ผลผลิต (ตัน)			ผลผลิตเฉลี่ยต่อไร่ (กิโลกรัม)		
	2564	2565 (f)	% + -	2564	2565 (f)	% + -	2564	2565 (f)	% + -
เลย	18,584	18,602	0.10	61,190	62,866	2.74	3,293	3,380	2.64

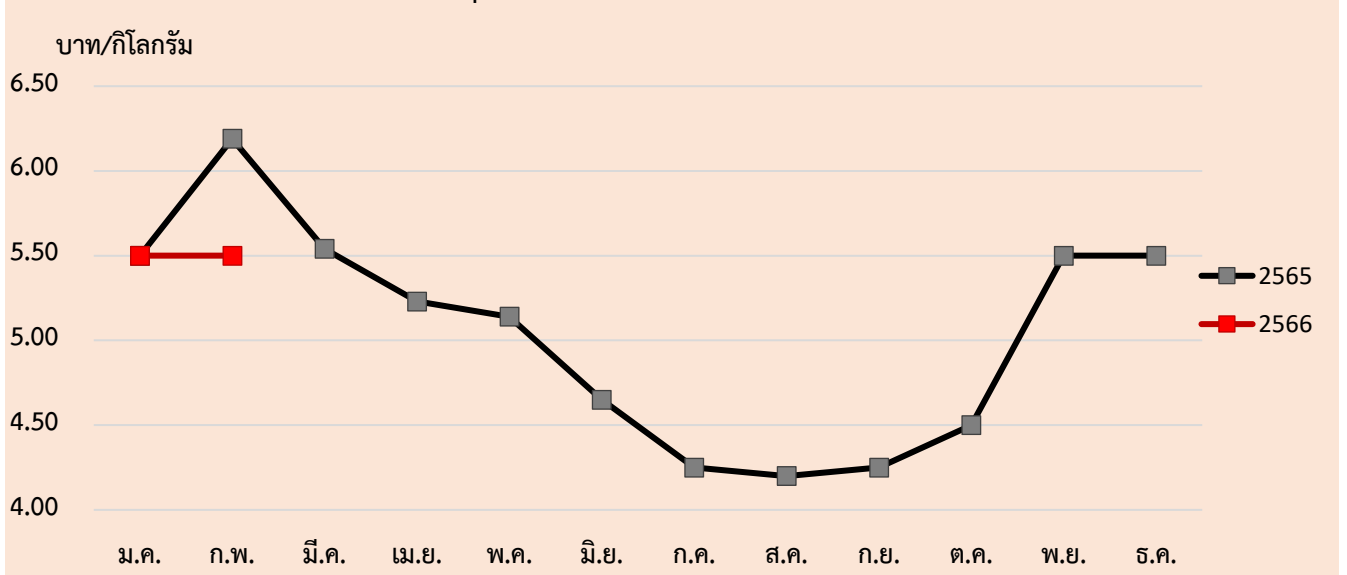
ที่มา: สำนักงานเศรษฐกิจการเกษตร (2565)

หมายเหตุ: f = ตัวเลขจากการพยากรณ์ ณ เดือนตุลาคม 2565

ราคาสับปะรดบริโภคพันธุ์ปัตตาเวียคละที่เกษตรกรขายได้ ณ ไร่นา เดือนกุมภาพันธ์ 2566 ของจังหวัดเลย

สับปะรดบริโภคพันธุ์ปัตตาเวียคละ ราคาเฉลี่ย 5.50 บาทต่อกิโลกรัม ราคาทรงตัว เมื่อเทียบกับเดือนที่ผ่านมา เนื่องจากตลาดมีความต้องการรับซื้อลดลง ประกอบกับไม่ใช้ช่วงที่สับปะรดให้ผลชุก แต่ราคาลดลงจากเดือนเดียวกันของปีที่ผ่านมาร้อยละ 11.15 เนื่องจากการเพิ่มขึ้นของผลผลิต รายละเอียดดังภาพที่ 7

ราคาสับปะรดบริโภคพันธุ์ปัตตาเวียคละ ที่เกษตรกรขายได้ รายเดือน ปี 2565 - 2566



ภาพที่ 7 แสดงราคาสับปะรดบริโภคพันธุ์ปัตตาเวียคละ ที่เกษตรกรขายได้ รายเดือน ปี 2565 - 2566



## ยางพารา

ภาวะการผลิตยางพาราของจังหวัดเลย พบว่า ในปี 2565 คาดการณ์มีเนื้อที่กรี๊ดได้ 831,456 ไร่ เพิ่มขึ้นจากปีที่ผ่านมา ร้อยละ 0.61 เนื่องจากมีต้นยางอยู่ในช่วงอายุเปิดกรี๊ดเพิ่มขึ้น แต่ผลผลิต 188,741 ตัน ลดลงจากปีที่ผ่านมาร้อยละ 2.28 และผลผลิตเฉลี่ย 227 กิโลกรัมต่อไร่ ลดลงจากปีที่ผ่านมาร้อยละ 2.99 เนื่องจากต้นยางที่เริ่มเปิดกรี๊ดให้ผลผลิตน้อย ประกอบกับมีฝนตกมากกว่าปีที่ผ่านมา เกษตรกรไม่สามารถกรี๊ดยางได้ ส่งผลให้ปริมาณยางลดลงจากปีที่ผ่านมา รายละเอียดดังตารางที่ 6

สถานการณ์การผลิตเดือนนี้ ยางพาราอยู่ในช่วงระยะการเจริญเติบโต และเกษตรกรมีการกรี๊ดยางออกสู่ตลาดอย่างต่อเนื่อง

ตารางที่ 6 ยางพารา : เนื้อที่เก็บเกี่ยว ผลผลิต และผลผลิตต่อเนื้อที่กรี๊ดได้

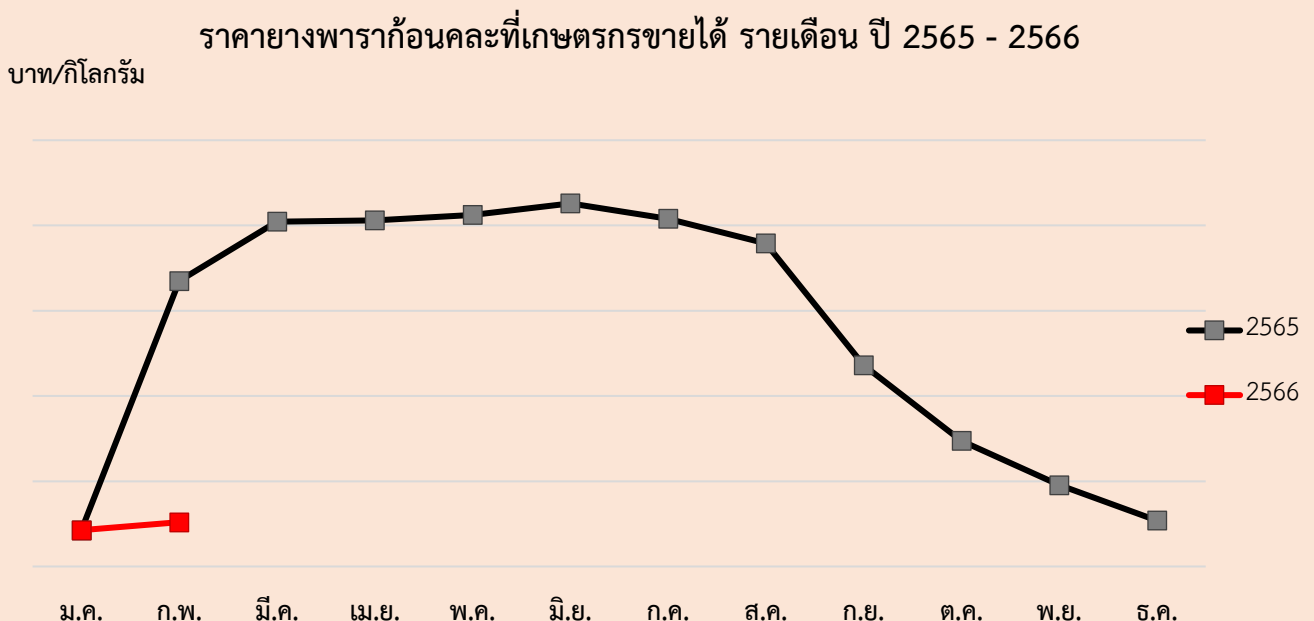
จังหวัด	เนื้อที่กรี๊ดได้ (ไร่)			ผลผลิต (ตัน)			ผลผลิตเฉลี่ยต่อไร่ (กิโลกรัม)		
	2564	2565 (f)	% + -	2564	2565 (f)	% + -	2564	2565 (f)	% + -
เลย	826,443	831,456	0.61	193,149	188,741	-2.28	234	227	-2.99

ที่มา: สำนักงานเศรษฐกิจการเกษตร (2565)

หมายเหตุ: f = ตัวเลขจากการพยากรณ์ ณ เดือนตุลาคม 2565

ราคายางก้อนถ้วยคละที่เกษตรกรขายได้ ณ ไร่นา เดือนกุมภาพันธ์ 2566 ของจังหวัดเลย

ราคายางก้อนถ้วยคละเฉลี่ยอยู่ที่ 18.04 บาทต่อกิโลกรัม ราคาเพิ่มขึ้นจาก 17.85 บาทต่อกิโลกรัม เมื่อเทียบกับเดือนที่ผ่านมา หรือเพิ่มขึ้นร้อยละ 1.06 เนื่องจากเกษตรกรบางส่วนปิดกรี๊ดเพื่อพักหน้ายาง และราคาลดลงเมื่อเทียบกับเดือนเดียวกันของปีที่ผ่านมา ร้อยละ 23.88 เนื่องจากเป็นช่วงที่ตลาดมีความต้องการลดลง ประกอบกับเงินบาทอ่อนค่าลง ส่งผลให้ราคาปรับตัวลดลง รายละเอียดดังภาพที่ 8



ภาพที่ 8 แสดงราคายางก้อนถ้วยคละที่เกษตรกรขายได้ รายเดือน ปี 2565 - 2566

## อ้อยโรงงาน

ภาวะการผลิตอ้อยโรงงานของจังหวัดเลย พบ ในปี 2565/66 คาดการณ์มีเนื้อที่เก็บเกี่ยว 298,661 ไร่ เพิ่มขึ้นจากปีที่ผ่านมา ร้อยละ 5.84 ผลผลิต 3,264,360 ตัน เพิ่มขึ้นจากปีที่ผ่านมาร้อยละ 6.23 ผลผลิตเฉลี่ย 10,930 กิโลกรัมต่อไร่ เพิ่มขึ้นจากปีที่ผ่านมา ร้อยละ 0.37 เนื่องจากราคาในปีที่ผ่านมาอยู่ในเกณฑ์ดี ทำให้เกษตรกรทำการเพาะปลูกเพิ่มขึ้น ประกอบกับสภาพอากาศเอื้ออำนวยและเกษตรกรดูแลรักษาดีขึ้น รายละเอียดดังตารางที่ 7

สถานการณ์การผลิตเดือนนี้ อยู่ในช่วงระยะการเก็บเกี่ยวผลผลิต

ตารางที่ 7 อ้อยโรงงาน : เนื้อที่เก็บเกี่ยว ผลผลิต และผลผลิตต่อไร่

จังหวัด	เนื้อที่เก็บเกี่ยว (ไร่)			ผลผลิต (ตัน)			ผลผลิตเฉลี่ยต่อไร่ (กิโลกรัม)		
	2564/65	2565/66 (f)	% + -	2564/65	2565/66 (f)	% + -	2564/65	2565/66 (f)	% + -
เลย	282,169	298,661	5.84	3,072,824	3,264,360	6.23	10,890	10,930	0.37

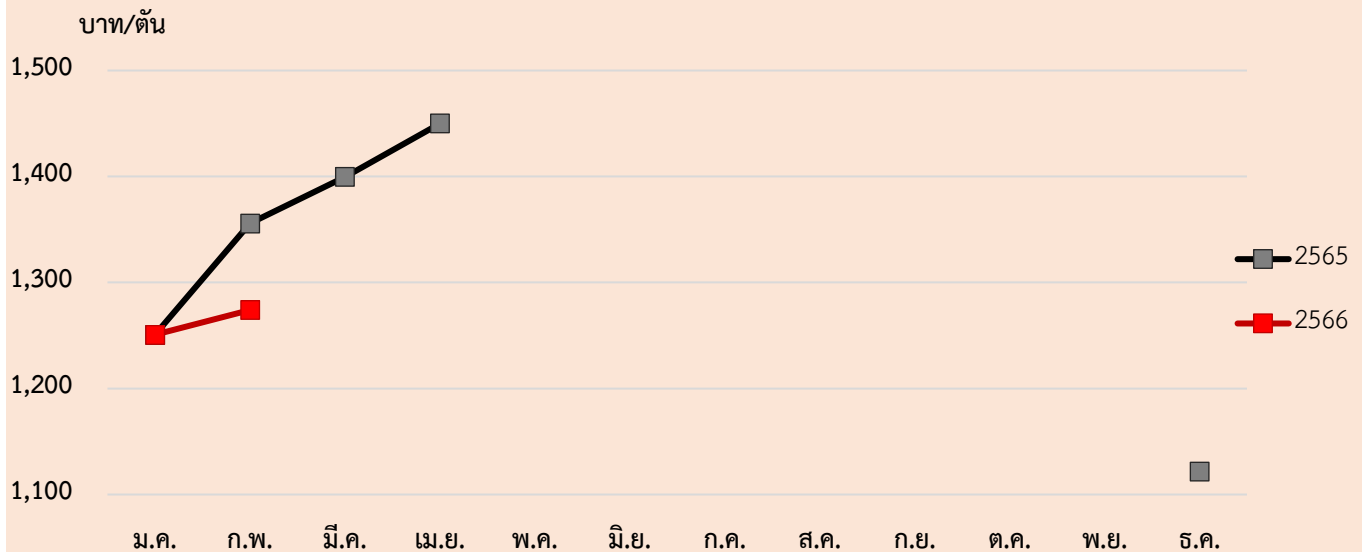
ที่มา: สำนักงานคณะกรรมการอ้อยและน้ำตาลทราย (2565)

หมายเหตุ: f = ตัวเลขจากการพยากรณ์ ณ เดือนเมษายน 2565

ราคาอ้อยโรงงาน ที่เกษตรกรขายได้ ณ ไร่นา เดือนกุมภาพันธ์ 2566 ของจังหวัดเลย

ราคาอ้อยโรงงาน 1,274.00 บาทต่อตัน ราคาเพิ่มขึ้นจาก 1,250.67 บาทต่อตัน เมื่อเทียบกับเดือนที่ผ่านมาหรือเพิ่มขึ้นร้อยละ 1.87 เนื่องจากตลาดมีความต้องการ และราคาลดลงเมื่อเทียบกับเดือนเดียวกันของปีที่ผ่านมา ร้อยละ 6.03 เนื่องจากปริมาณผลผลิตออกสู่ตลาดเพิ่มขึ้นจากปีที่ผ่านมา ส่งผลให้ราคาปรับตัวลดลงเล็กน้อย รายละเอียดดังภาพที่ 9

ราคาอ้อยโรงงานที่เกษตรกรขายได้ ณ ไร่นา รายเดือน ปี 2565 - 2566



ภาพที่ 9 แสดงราคาอ้อยโรงงานที่เกษตรกรขายได้ รายเดือน ปี 2565 - 2566

## โคเนื้อ

ภาวะการผลิตโคเนื้อของจังหวัดเลย พบว่า ในปี 2564 มีจำนวนโคเนื้อ ณ วันที่ 1 ม.ค. 64 มีจำนวน 42,686 ตัว เพิ่มขึ้นจากปีที่ผ่านมาร้อยละ 33.14 แต่ปริมาณการผลิตโคเนื้อ 7,275 ตัว เพิ่มขึ้นจากปีที่ผ่านมาร้อยละ 5.34 เนื่องจากความต้องการของตลาดมีแนวโน้มสูงขึ้น ประกอบกับภาครัฐส่งเสริมให้เลี้ยงโคตามโครงการ Zoning เพื่อปรับเปลี่ยนพื้นที่นาที่ไม่เหมาะสมไปปลูกหญ้าเนเปียร์เลี้ยงโค โครงการโคเนื้อสร้างอาชีพ โครงการธนาคารโคกระบือ และโครงการระบบส่งเสริมการเกษตรแบบแปลงใหญ่โคเนื้อ ส่งผลให้ผลผลิตโคเนื้อเพิ่มขึ้น รายละเอียดดังตารางที่ 8

สถานการณ์การผลิตเดือนนี้ จังหวัดมีโครงการส่งเสริมการเลี้ยงโคเนื้ออย่างต่อเนื่อง เช่น โครงการฟาร์มโคเนื้อสร้างอาชีพ โครงการแปลงใหญ่โคเนื้อ เป็นต้น

ตารางที่ 8 โคเนื้อ : จำนวนโค และ ปริมาณการผลิต ข้อมูล ณ วันที่ 1 มกราคม 2564

จังหวัด	จำนวนโคเนื้อ (ตัว) ณ วันที่ 1 ม.ค.			ปริมาณการผลิต (ตัว)		
	2563 (p)	2564 (p)	% + -	2563 (p)	2564 (p)	% + -
เลย	32,061	42,686	33.14	6,906	7,275	5.34

ที่มา: สำนักงานเศรษฐกิจการเกษตร (2565)

หมายเหตุ: p = ข้อมูลเบื้องต้น เดือนมีนาคม 2565

ราคาโคเนื้อที่เกษตรกรขายได้ ณ ไร่นา เดือนกุมภาพันธ์ 2566 ของ จังหวัดเลย สามารถแยกได้ดังนี้

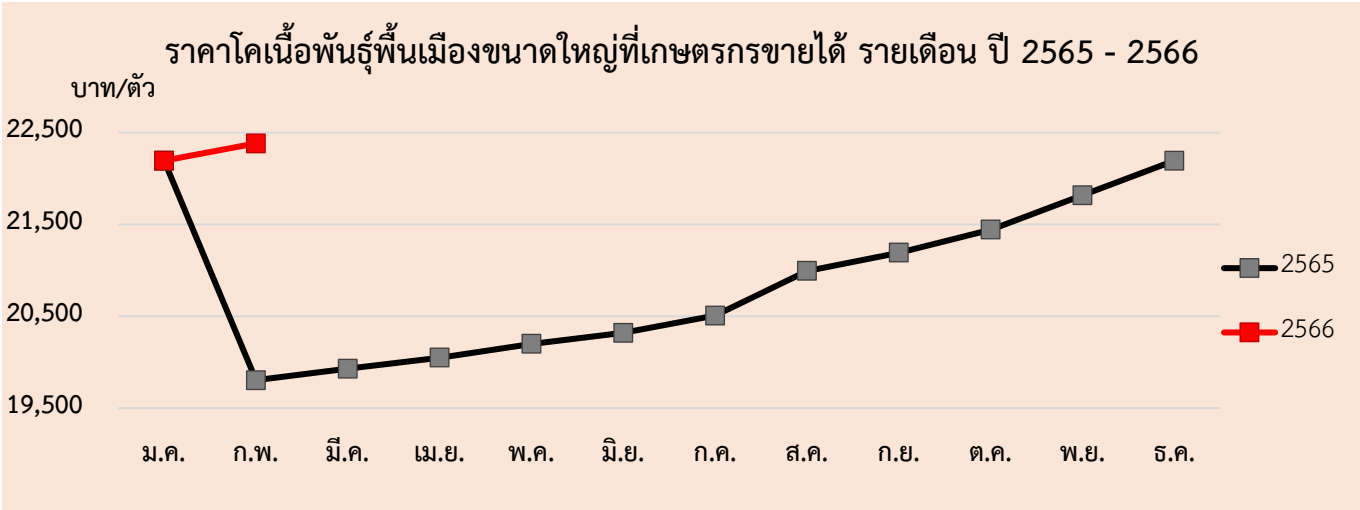
โคเนื้อพันธุ์พื้นเมืองขนาดใหญ่ ราคาเฉลี่ย 22,380.43 บาทต่อตัว ราคาเพิ่มขึ้นจาก 22,192.55 บาทต่อตัว เมื่อเทียบกับเดือนที่ผ่านมาหรือเพิ่มขึ้นร้อยละ 0.85 และเพิ่มขึ้นเมื่อเทียบกับเดือนเดียวกันของปีที่ผ่านมาร้อยละ 13.01 รายละเอียดดังภาพที่ 10

โคเนื้อพันธุ์พื้นเมืองขนาดกลางราคาเฉลี่ย 19,355.52 บาทต่อตัว ราคาเพิ่มขึ้นจาก 19,167.64 บาทต่อตัว เมื่อเทียบกับเดือนที่ผ่านมาหรือเพิ่มขึ้นร้อยละ 0.98 และเพิ่มขึ้นเมื่อเทียบกับเดือนเดียวกันของปีที่ผ่านมาร้อยละ 15.35 รายละเอียดดังภาพที่ 11

โคเนื้อพันธุ์พื้นเมืองขนาดเล็กราคาเฉลี่ย 14,945.47 บาทต่อตัว ราคาเพิ่มขึ้นจาก 14,757.59 บาทต่อตัว เมื่อเทียบกับเดือนที่ผ่านมาหรือเพิ่มขึ้นร้อยละ 1.27 และเพิ่มขึ้นเมื่อเทียบกับเดือนเดียวกันของปีที่ผ่านมาร้อยละ 20.83 รายละเอียดดังภาพที่ 12

ราคาโคเนื้อทุกขนาดทรงตัวเมื่อเทียบกับเดือนที่ผ่านมา เนื่องจากตลาดมีความต้องการใกล้เคียงกับเดือนที่ผ่านมา และเพิ่มขึ้นเมื่อเทียบกับเดือนเดียวกันของปีที่ผ่านมา เนื่องจากความต้องการในตลาดยังมีต่อเนื่อง ส่งผลให้ราคาโคเนื้อทุกขนาดปรับตัวเพิ่มขึ้น





ภาพที่ 10 แสดงราคาโคเนื้อพันธุ์พื้นเมืองขนาดใหญ่ที่เกษตรกรขายได้ รายเดือน ปี 2565 - 2566



ภาพที่ 11 แสดงราคาโคเนื้อพันธุ์พื้นเมืองขนาดกลางที่เกษตรกรขายได้ รายเดือน ปี 2565 - 2566



ภาพที่ 12 แสดงราคาโคเนื้อพันธุ์พื้นเมืองขนาดเล็กที่เกษตรกรขายได้ รายเดือน ปี 2565 - 2566

## สุกร

ภาวะการผลิตสุกรของจังหวัดเลย พบว่า คาดการณ์จำนวนสุกร ณ วันที่ 1 ม.ค. 64 มีจำนวนสุกร 63,770 ตัว เพิ่มขึ้นจากปีที่ผ่านมาร้อยละ 9.83 เนื่องจากราคาอยู่ในเกณฑ์ดีและตลาดมีความต้องการ ทำให้เกษตรกรขยายจำนวนสุกรเพิ่มขึ้น แต่มีปริมาณการผลิตปี 2564 มีจำนวน 88,083 ตัว ลดลงจากปีที่ผ่านมาร้อยละ 11.53 เนื่องจากมีการแพร่ระบาดของโรคในสุกรในบางพื้นที่ ส่งผลให้ปริมาณการผลิตลดลง รายละเอียดดังตารางที่ 9

สถานการณ์การผลิตเดือนนี้ เกษตรกรดูแลเอาใจใส่การเลี้ยงอย่างสม่ำเสมอ เนื่องจากราคาสูง

**ตารางที่ 9 สุกร : จำนวน และ ปริมาณการผลิต ข้อมูล ณ วันที่ 1 มกราคม 2564**

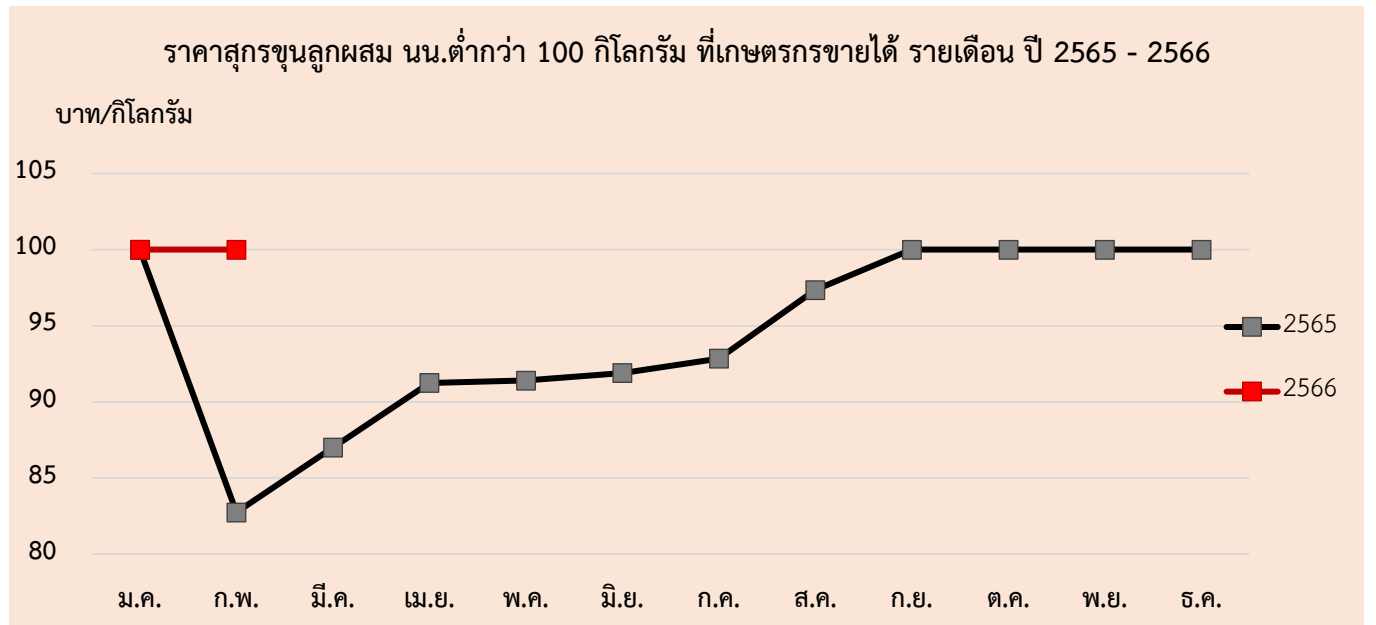
จังหวัด	จำนวนสุกร(ตัว) ณ วันที่ 1 ม.ค.			ปริมาณการผลิต (ตัว)		
	2563 (p)	2564 (p)	% + -	2563 (p)	2564 (p)	% + -
เลย	58,064	63,770	9.83	99,563	88,083	-11.53

ที่มา: สำนักงานเศรษฐกิจการเกษตร (2565)  
 หมายเหตุ: p = ข้อมูลเบื้องต้น เดือนมีนาคม 2565



ราคาสุกรพันธุ์ลูกผสม นน.ต่ำกว่า 100 กก. ที่เกษตรกรขายได้ ณ ไร่นา เดือนกุมภาพันธ์ 2566 ของจังหวัดเลย

สุกรขุนพันธุ์ลูกผสม นน.ต่ำกว่า 100 กก. ราคาเฉลี่ย 100.00 บาทต่อกิโลกรัม ราคาทรงตัวเมื่อเทียบกับเดือนที่ผ่านมา เนื่องจากตลาดมีความต้องการอย่างต่อเนื่อง และเพิ่มขึ้นเมื่อเทียบกับเดือนเดียวกันของปีที่ผ่านมา ร้อยละ 20.86 เนื่องจากความต้องการของตลาดทั้งในและต่างประเทศเพิ่มขึ้น ประกอบกับประเทศคู่แข่งได้รับผลกระทบจากโรคอหิวาต์แอฟริกา รายละเอียดดังภาพที่ 13



**ภาพที่ 13 แสดงราคาสุกรขุนพันธุ์ลูกผสม นน.ต่ำกว่า 100 กก. ที่เกษตรกรขายได้ รายเดือน ปี 2565 - 2566**

# ตารางราคาสินค้าเกษตรที่สำคัญ ณ ไร่นา

14

## ประจำเดือน กุมภาพันธ์ 2566

รายการสินค้า	รายปี	รายเดือน												
		ม.ค.	ก.พ.	มี.ค.	เม.ย.	พ.ค.	มิ.ย.	ก.ค.	ส.ค.	ก.ย.	ต.ค.	พ.ย.	ธ.ค.	เฉลี่ย
ข้าวเปลือกเจ้าหน้าปี พันธุ์ขาวดอกมะลิ 105 ชนิด 100 %	2566	12,031.25	12,034.38											12,032.82
	2565	10,790.00	11,275.59	11,245.71	10,918.10	10,926.86	11,141.79	11,204.64	11,302.86	11,257.14	11,281.25	11,631.25	11,725.00	11,225.02
ข้าวเปลือกเหนียวหน้าปีพันธุ์ กข.6 ความชื้น 14-15%	2566	9,711.94	10,045.28											9,878.61
	2565	9,242.86	9,435.07	9,028.61	9,085.19	9,098.89	9,103.89	9,022.78	9,015.55	8,978.61	9,004.44	9,262.50	9,527.78	9,150.51
ข้าวเปลือกเหนียวหน้าปีเมล็ดสั้น ความชื้น 14-15%	2566	8,043.75	8,168.75											8,106.25
	2565	8,434.17	8,357.26	7,891.07	7,776.67	7,820.00	7,853.57	7,767.86	7,751.43	7,689.29	7,678.93	7,875.00	8,026.56	7,910.15
ข้าวโพดเลี้ยงสัตว์ทั้งฝัก แกะเปลือกกละ	2566	6.72	6.77											6.75
	2565	5.90	6.00	6.18	6.25	6.27	6.17	6.15	6.21	6.20	6.32	6.62	6.82	6.26
ข้าวโพดเลี้ยงสัตว์ ความชื้น 14.5%	2566	9.63	9.93											9.78
	2565	8.69	9.01	9.30	9.42	9.80	9.97	9.66	9.37	9.07	8.96	9.30	9.44	9.33
อ้อยโรงงาน	2566	1,250.67	1,274.00											1,262.34
	2565	1,292.14	1,355.71	1,399.64	1,450.00									1,374.37
สับประรดบริโภคพันธุ์ปัตตาเวียผลกละ	2566	5.50	5.50											5.50
	2565	6.94	6.19	5.54	5.23	5.14	4.65	4.25	4.20	4.25	4.50	5.50	5.50	5.16
หัวมันสำปะหลังสดกละ	2566	2.70	2.87											2.79
	2565	2.48	2.48	2.42	2.45	2.45	2.57	2.55	2.51	2.48	2.49	2.54	2.62	2.50
ยางพาราก้อน	2566	17.85	18.04											17.95
	2565	21.95	23.70	25.09	25.12	25.25	25.52	25.16	24.58	21.72	19.95	18.91	18.08	22.92
ผลปาล์มน้ำมันทั้งทะลาย นน.> 15 กก. ขึ้นไป	2566	4.74	4.50											4.62
	2565	7.28	7.67	7.72	8.08	8.30	8.31	8.19	7.94	7.13	6.15	5.40	5.14	7.28
โคเนื้อพันธุ์ลูกผสม ขนาดใหญ่	2566	37,697.55	37,885.43											37,791.49
	2565	35,183.73	35,309.33	35,434.93	35,554.93	35,704.93	35,825.43	36,013.12	36,498.08	36,696.43	36,947.18	37,322.46	37,697.55	36,182.34
โคเนื้อพันธุ์ลูกผสม ขนาดกลาง	2566	31,442.17	31,630.05											31,536.11
	2565	28,928.35	29,053.95	29,179.55	29,299.55	29,449.55	29,570.05	29,757.74	30,242.70	30,441.05	30,691.80	31,067.08	31,442.17	29,926.96
โคเนื้อพันธุ์ลูกผสม ขนาดเล็ก	2566	27,470.34	27,658.22											27,564.28
	2565	24,956.52	25,082.12	25,207.72	25,327.72	25,477.72	25,598.22	25,785.91	26,270.87	26,469.22	26,719.97	27,095.25	27,470.34	25,955.13
โคเนื้อพันธุ์พื้นเมือง ขนาดใหญ่	2566	22,192.55	22,380.43											22,286.49
	2565	19,678.73	19,804.33	19,929.93	20,049.93	20,199.93	20,320.43	20,508.12	20,993.08	21,191.43	21,442.18	21,817.46	22,192.55	20,677.34
โคเนื้อพันธุ์พื้นเมือง ขนาดกลาง	2566	19,167.64	19,355.52											19,261.58
	2565	16,653.82	16,779.42	16,905.02	17,025.02	17,175.02	17,295.52	17,483.21	17,968.17	18,166.52	18,417.27	18,792.55	19,167.64	17,652.43
โคเนื้อพันธุ์พื้นเมือง ขนาดเล็ก	2566	14,757.59	14,945.47											14,851.53
	2565	12,243.77	12,369.37	12,494.97	12,614.97	12,764.97	12,885.47	13,073.16	13,558.12	13,756.47	14,007.22	14,382.50	14,757.59	13,242.38
สุกรขุนพันธุ์ลูกผสม นน. ต่ำกว่า 100 กก.	2566	100.00	100.00											100.00
	2565	80.24	82.74	87.00	91.25	91.40	91.90	92.84	97.36	100.00	100.00	100.00	100.00	92.89

# เกร็ดความรู้ทั่วไป

## ทำเกษตรอย่างไร ? ให้ได้ประโยชน์สูงสุด

### เรียนรู้กับวิธี "ปลูกป่า 5 ระดับ"

**ปลูกป่า 5 ระดับ** คือ การปลูกพืชหลากหลายชนิดที่มีความสูงต่างระดับกัน มาปลูกในแปลงเดียวกัน สร้างระบบนิเวศให้เกื้อกูลกันเหมือนป่าธรรมชาติ ใช้พื้นที่ทุกตารางเมตร ให้เกิดประโยชน์สูงสุด

#### 1 ไม้ระดับสูง

ปลูกไม้ยืนต้นสูงสุด อายุยืน สร้างร่มเงา ช่วยรักษาระบบนิเวศ เช่น พะยูง สัก แดง ตะเคียน มะค่า มะออกทานี ประดู่

#### 2 ไม้ระดับกลาง

ปลูกไม้ที่มีความสูงปานกลาง เช่น ยางพารา มะม่วง มะขาม มะกรูด มะนาว มะพร้าว พืชไร่ พืชสวน

#### 3 ไม้ระดับเตี้ย

ปลูกไม้พุ่มเตี้ยสูงจากพื้นไม่เกิน 3 เมตร เพื่อเป็นอาหารและยารักษาโรค เช่น กล้วย พริก มะเขือ กะเพรา ข้าว ตะไคร้ ไม้ดอก พืชสมุนไพรต่าง ๆ

#### 4 ไม้เลื้อยดิน

ปลูกไม้เลื้อยหรือเลื้อยดิน เช่น บวบ ฟักทอง แดงกวา แตงโม ผักกูด ถั่ว มะระ ตำลึง ผักบุ้ง น้ำเต้า

#### 5 ไม้ใต้ดิน

ปลูกไม้ที่มีหัวอยู่ใต้ดิน เพื่อเป็นอาหาร เช่น ฝรั่ง ข้าวโพดหวาน กระเทียม สายบัว เผือก มันเทศ

### สร้าง "ประโยชน์ 4 อย่าง" ในพื้นที่ของเรา



**พอกิน**  
ป่าไม้ใช้กิน สร้างยาสมุนไพร



**พอใช้**  
ป่าไม้ใช้สอย ทำฟืน เผาถ่าน ทำหัตถกรรมในครัวเรือน



**พออยู่**  
ป่าไม้ใช้ก่อสร้างทำที่อยู่อาศัย ทำเครื่องเรือน และจำหน่าย



**พอร่มเย็น**  
ป่าไม้ใช้ร่มเงา สร้างระบบนิเวศที่สมดุลให้พื้นที่

ใช้ประโยชน์จากพื้นที่ให้คุ้มค่า พึ่งพาตนเองได้ เพื่อความยั่งยืนอย่างแท้จริง

# ข่าวประชาสัมพันธ์



สศท.3 ลงพื้นที่จัดเก็บข้อมูลเกษตรกรและผู้ประกอบการ สินค้าข้าวโพดเลี้ยงสัตว์ ภายใต้โครงการบริหารจัดการการผลิตสินค้าเกษตรตามแผนที่เกษตรเพื่อการบริหารจัดการเชิงรุก (Agri-Map) ในพื้นที่จังหวัดเลย หนองบัวลำภู และอุดรธานี



วันที่ 19 - 27 กุมภาพันธ์ 2566 นางสาวอุษา โทณผลิน ผู้อำนวยการสำนักงานเศรษฐกิจการเกษตรที่ 3 มอบหมายให้นางสาวนันทพัชญ์ แซ่ตั้ง นักวิเคราะห์นโยบายและแผนชำนาญการ และนายทักษิณ สิทธิพรหม นักวิเคราะห์นโยบายและแผน ส่วนแผนพัฒนาเขตเศรษฐกิจการเกษตร ลงพื้นที่จัดเก็บข้อมูลเกษตรกรและผู้ประกอบการ สินค้าข้าวโพดเลี้ยงสัตว์ ในพื้นที่จังหวัดเลย หนองบัวลำภู และอุดรธานี เพื่อจัดทำแนวทางเขตส่งเสริมการปลูกพืชเศรษฐกิจที่สำคัญ ภายใต้โครงการบริหารจัดการการผลิตสินค้าเกษตรตามแผนที่เกษตรเพื่อการบริหารจัดการเชิงรุก (Agri-Map) ในการนี้ เกษตรกรและผู้ประกอบการ ในพื้นที่ให้ความร่วมมือเป็นอย่างดี

