



ข่าวเศรษฐกิจการเกษตร

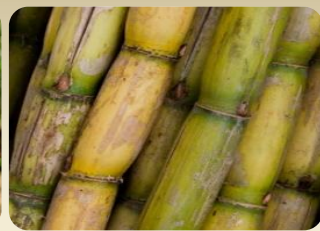
สำนักงานเศรษฐกิจการเกษตรที่ 3 จังหวัดอุดรธานี

สำนักงานเศรษฐกิจการเกษตร กระทรวงเกษตรและสหกรณ์

หมู่ที่ 4 ถนนมิตรภาพ ตำบลโนนสูง อำเภอเมือง จังหวัดอุดรธานี โทรศัพท์/โทรสาร 0-4229-2557-8

ประจำเดือนพฤศจิกายน 2566 <http://www.zone3.oae.go.th/> E-mail : zone3@oae.go.th

ในเขตพื้นที่จังหวัดเลย



คำขวัญ : รวมใจเป็นหนึ่ง เข้าถึงปัญหา สร้างแนวทางพัฒนา นำพาเกษตรไทย



ใช้ในราชการสำนักงานเศรษฐกิจการเกษตร

กรุณาส่ง

ชำระค่าฝากส่งเป็นรายเดือน
ใบอนุญาตที่ 77/2521
ปท.อุดรธานี

(นางสาวอุษา โทณผลิน)

ผู้อำนวยการสำนักงานเศรษฐกิจการเกษตรที่ 3 จังหวัดอุดรธานี

หมู่ที่ 4 ถนนมิตรภาพ ตำบลโนนสูง อำเภอเมือง จังหวัดอุดรธานี 41330 โทร./โทรสาร 0-4229-2557, 0-4229-2558

บรรณาธิการแถลง

วารสารข่าวเศรษฐกิจการเกษตร สศท.3 ประจำเดือนพฤศจิกายน 2566

ก้าวเข้าสู่ฤดูหนาวแล้วขอให้แฟนข่าวเศรษฐกิจการเกษตร สศท.3 ทุกท่านรักษาสุขภาพด้วยนะครึบ สำหรับพืชผลต้องระวัง โรคใบจุดสีม่วง พบใน พืชจำพวก : หอมหัวใหญ่, หอมแดง, กระเทียม เชื้อสาเหตุ : เกิดจากเชื้อรา ลักษณะ : อาการเริ่มแรก พบจุดฉ่ำน้ำขนาดเล็ก ต่อมาแผลขยายออกตามความยาวของใบ มีลักษณะเป็นรูปไข่ เนื้อเยื่อยุบตัว แผลสีม่วงเข้มหรือสีน้ำตาลอมม่วง มีแถบสีขาวหรือสีเหลืองล้อมรอบแผล ถ้าอากาศชื้นจะพบ ผงสปอร์สีดำของเชื้อราสาเหตุโรคบนแผล หากเชื้อราเข้าทำลายที่ส่วนหัว จะทำให้หัวเน่าเก็บไว้ได้ไม่นาน แนวทางการป้องกัน/แก้ไข ก่อนปลูกควรปรับปรุงดินให้มีสภาพเหมาะสมกับการปลูกหอมและกระเทียม โดยการใส่ปูนขาว ปุ๋ยคอก หรือปุ๋ยอินทรีย์ ใช้หัวพันธุ์ที่ปราศจากโรค

สำหรับวารสารฉบับนี้ นอกจากรายละเอียดภาวะการผลิต การตลาด และราคาสินค้าเกษตรที่สำคัญของจังหวัดเลย แล้วนั้น ทางกองบรรณาธิการยังได้นำเกร็ดความรู้เกี่ยวกับเรื่อง “5 สาเหตุที่ทำให้ท้องอืด” ซึ่งสามารถติดตามได้ในวารสารฉบับนี้

ท้ายนี้ทางกองบรรณาธิการขอเป็นกำลังใจและพร้อมสนับสนุนช่วยเหลือเกษตรกรอย่างสุดความสามารถ เพื่อเตรียมพร้อมต่อการบริหารจัดการผลผลิตทางการเกษตร
เข้างเกษตรกรทุกคน



นายสุพีระ ปทุมทิพย์
เจ้าพนักงานสถิติ



ประเด็นที่สำคัญ :

หน้า

• บรรณาธิการแถลง	2
• ภาวะการผลิต การตลาด และราคา สินค้าเกษตรที่สำคัญ	
- ข้าวนาปี	3
- ข้าวโพดเลี้ยงสัตว์	5
- มันสำปะหลัง	6
- ปาล์มน้ำมัน	7
- สับปะรด	8
- ยางพารา	9
- อ้อยโรงงาน	10
- โคเนื้อ	11
- สุกร	13
• ตารางราคาสินค้าเกษตร ที่สำคัญ ณ ไรณา	14
• เกร็ดความรู้ทั่วไป	15
• ข่าวประชาสัมพันธ์	16

ค่านิยมร่วม OAE²

- O (Openness) การเปิดกว้างทางความคิด
- A (Awakening) การตื่นตัว ตื่นรู้
- E (Effectiveness) การทำงานที่มีประสิทธิผล

ที่ปรึกษา :

นางสาวอุษา โทณผลิน
นางอาทิตยา ดวงจินทา
นางสาวปวีระ ศิริกุล
นางสาวกรรณิกา บุญชิต

บรรณาธิการ :

นายสุพีระ ปทุมทิพย์

กองบรรณาธิการ : ส่วนแผนพัฒนาเขตเศรษฐกิจการเกษตร

เจ้าของ : สำนักงานเศรษฐกิจการเกษตรที่ 3

หมู่ 4 ถนนมิตรภาพ ตำบลโนนสูง อำเภอเมือง จังหวัดอุดรธานี

โทรศัพท์/โทรสาร 0-4229-2557-8 E-mail: zone3@oae.go.th

ข้าวนาปี

ภาวะการผลิตข้าวนาปีของจังหวัดเลย พบว่า ในปี 2566/67 คาดการณ์มีเนื้อที่เพาะปลูก 430,210 ไร่ ลดลงจากปีที่ผ่านมา ร้อยละ 1.55 เนื้อที่เก็บเกี่ยว 415,203 ไร่ ลดลงจากปีที่ผ่านมา ร้อยละ 3.86 ผลผลิต 141,283 ตัน ลดลงจากปีที่ผ่านมา ร้อยละ 7.89 และ ผลผลิตเฉลี่ย 340 กิโลกรัมต่อไร่ ลดลงจากปีที่ผ่านมา ร้อยละ 4.23 เนื่องจากเกษตรกรปรับเปลี่ยนไปเพาะปลูกพืชชนิดอื่นและดูแลแปลงนา ได้ไม่เต็มที่ ประกอบกับต้นทุนการผลิตเพิ่มขึ้น ส่งผลให้เนื้อที่เพาะปลูก เนื้อที่เก็บเกี่ยว ผลผลิต และผลผลิตเฉลี่ยต่อไร่ลดลง รายละเอียดดัง ตารางที่ 1

สถานการณ์การผลิตเดือนนี้ อยู่ในช่วงเก็บเกี่ยว

ตารางที่ 1 ข้าวนาปี : เนื้อที่เพาะปลูก เนื้อที่เก็บเกี่ยว ผลผลิต และผลผลิตต่อไร่จังหวัดเลย

จังหวัด	เนื้อที่เพาะปลูก (ไร่)			เนื้อที่เก็บเกี่ยว (ไร่)			ผลผลิต (ตัน)			ผลผลิตต่อไร่ (กิโลกรัม)		
	2565/66	2566/67 (f)	% + -	2565/66	2566/67 (f)	% + -	2565/66	2566/67 (f)	% + -	2565/66	2566/67 (f)	% + -
เลย	436,985	430,210	-1.55	431,866	415,203	-3.86	153,387	141,283	-7.89	355	340	-4.23

ที่มา : สำนักงานเศรษฐกิจการเกษตร

หมายเหตุ: (f) = : ข้อมูลพยากรณ์ ณ เดือนตุลาคม 2566

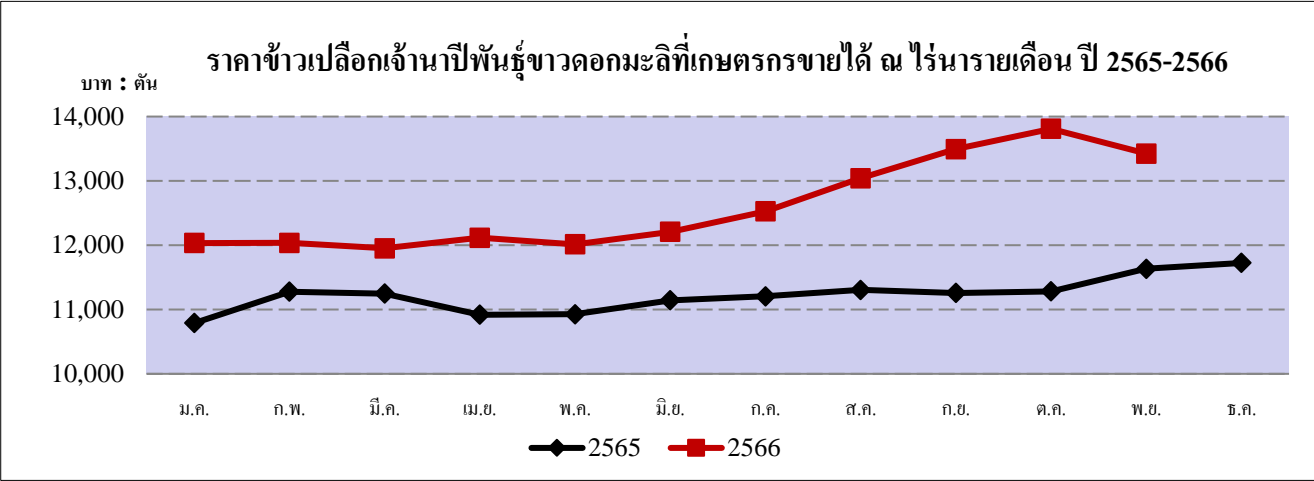
ราคาข้าวนาปีที่เกษตรกรขายได้ ณ ไร่นา เดือนพฤศจิกายน 2566 ของจังหวัดเลย สามารถแยกได้ดังนี้

ข้าวเปลือกเจ้านาปีพันธุ์ขาวดอกมะลิ 105 ราคาเฉลี่ย 13,421.88 บาทต่อตัน ราคาลดลงจาก 13,807.00 บาทต่อตัน เมื่อเทียบกับเดือนที่ผ่านมา หรือลดลงร้อยละ 2.79 เนื่องจากอยู่ในช่วงเก็บเกี่ยวผลผลิตออกสู่ตลาดเยอะ ส่งผลให้ราคาปรับตัวลดลง แต่เพิ่มขึ้นเมื่อเทียบกับเดือนเดียวกันของปีที่ผ่านมา ร้อยละ 15.39 เนื่องจากตลาดส่งออกมีความต้องการต่อเนื่อง ประกอบกับผลผลิตออกสู่ตลาดลดลง รายละเอียดดังภาพที่ 1

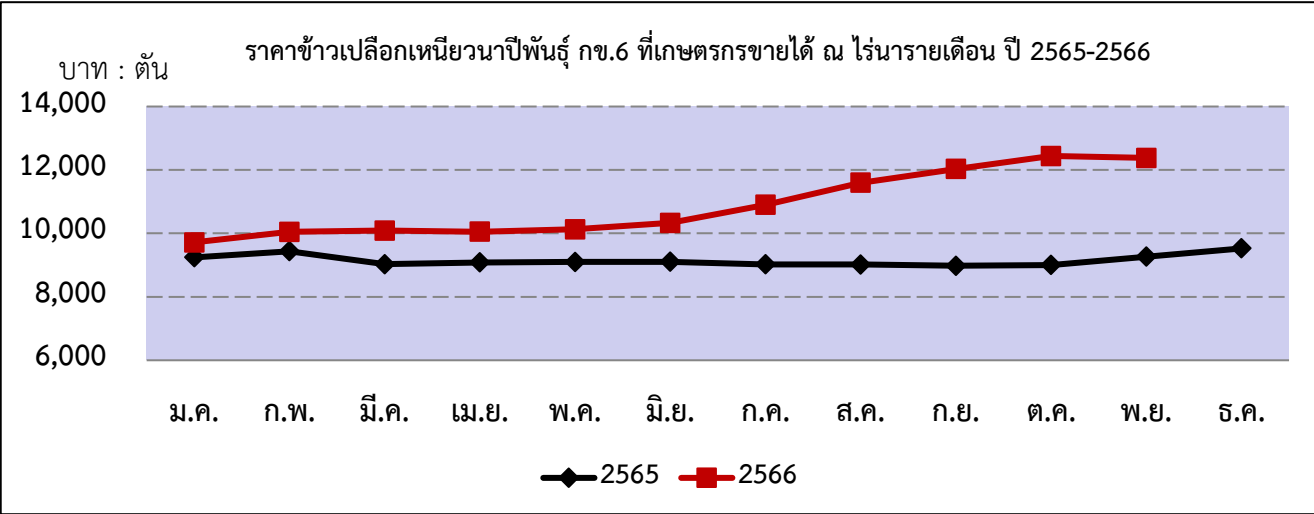
ข้าวเปลือกเหนียวนาปีพันธุ์ กข 6 ความชื้น 14-15 % ราคาเฉลี่ย 12,377.78 บาทต่อตัน ราคาลดลงจาก 12,437.78 บาทต่อตัน เมื่อเทียบกับเดือนที่ผ่านมา หรือลดลงร้อยละ 0.48 เนื่องจากอยู่ในช่วงเก็บเกี่ยวผลผลิตออกสู่ตลาดเยอะ ส่งผลให้ราคาปรับตัวลดลง แต่เพิ่มขึ้นเมื่อเทียบกับเดือนเดียวกันของปีที่ผ่านมา ร้อยละ 33.63 เนื่องจากปริมาณผลผลิตลดลง ประกอบกับผลผลิตออกสู่ตลาดลดลง รายละเอียดดังภาพที่ 2

ข้าวเปลือกเหนียวนาปีเมล็ดสั้นความชื้น 14 -15 % ราคาเฉลี่ย 10,828.13 บาท/ตัน ราคาลดลงจาก 10,946.25 บาทต่อตัน เมื่อเทียบกับเดือนที่ผ่านมา หรือลดลงร้อยละ 1.08 เนื่องจากอยู่ในช่วงเก็บเกี่ยวผลผลิตออกสู่ตลาดเยอะ ส่งผลให้ราคาปรับตัวลดลง แต่เพิ่มขึ้นเมื่อเทียบกับเดือนเดียวกันของปีที่ผ่านมา ร้อยละ 37.50 เนื่องจากปริมาณผลผลิตลดลง ประกอบกับผลผลิตออกสู่ตลาดลดลง รายละเอียดดังภาพที่ 3

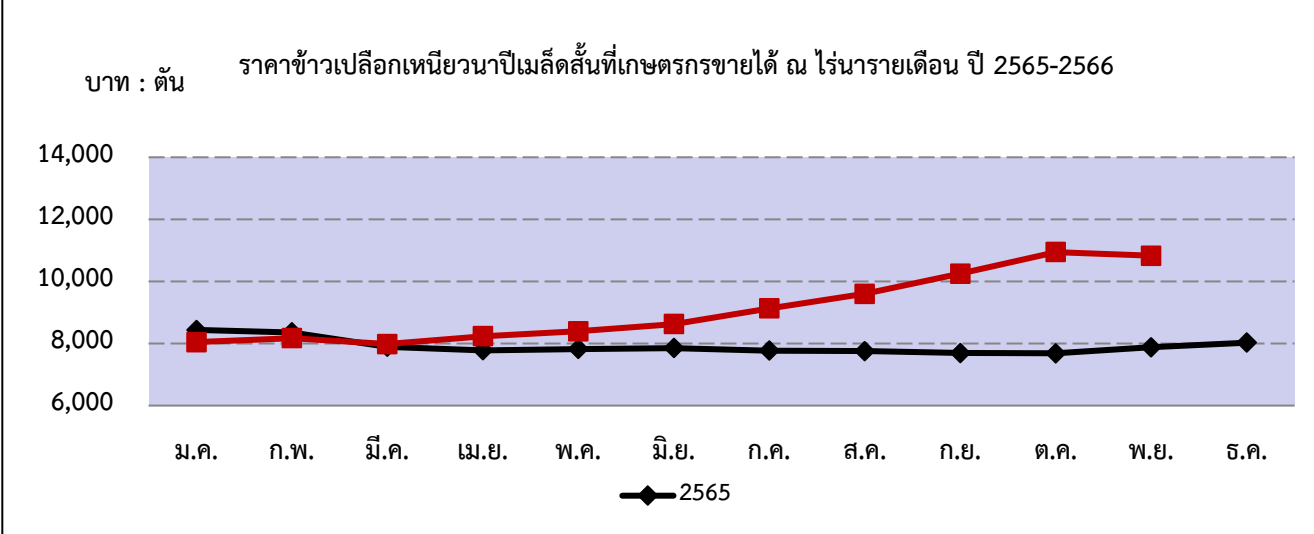




ภาพที่ 1 แสดงราคาข้าวเปลือกเจ้าหน้าปีพันธุ์ข้าวดอกมะลิ 105 ชนิด 100% ที่เกษตรกรขายได้ ณ ไร่นารายเดือน ปี 2565 - 2566



ภาพที่ 2 แสดงราคาข้าวเปลือกเหนียวหน้าปีพันธุ์ กข 6 ที่เกษตรกรขายได้ ณ ไร่นารายเดือน ปี 2565 - 2566



ภาพที่ 3 แสดงราคาข้าวเปลือกเหนียวหน้าปีเมล็ดสั้น ความชื้น 14 - 15% ที่เกษตรกรขายได้ ณ ไร่นารายเดือน ปี 2565 - 2566

ข้าวโพดเลี้ยงสัตว์

ภาวะการผลิตข้าวโพดเลี้ยงสัตว์ของจังหวัดเลย พบว่า ในปี 2565/66 มีเนื้อที่เพาะปลูก 331,692 ไร่ ลดลงจากปีที่ผ่านมา ร้อยละ 9.65 เนื้อที่เก็บเกี่ยว 331,402 ไร่ ลดลงจากปีที่ผ่านมา ร้อยละ 9.39 ผลผลิต 205,243 ตัน ลดลงจากปีที่ผ่านมา ร้อยละ 15.54 และ ผลผลิตเฉลี่ย 619 กิโลกรัมต่อไร่ ลดลงจากปีที่ผ่านมา ร้อยละ 6.78 เนื่องจากราคาปุ๋ยเคมีปรับราคาขึ้น ส่งผลให้ต้นทุนการผลิตข้าวโพดเลี้ยงสัตว์สูงขึ้น และเกษตรกรบางส่วนปรับเปลี่ยนไปปลูกมันสำปะหลัง รายละเอียดดังตารางที่ 2

สถานการณ์การผลิตเดือนนี้ อยู่ในช่วงระยะฤดูเก็บเกี่ยวและเริ่มทำการเพาะปลูกฤดูกาลใหม่

ตารางที่ 2 ข้าวโพดเลี้ยงสัตว์ : เนื้อที่เก็บเกี่ยว ผลผลิต และผลผลิตต่อไร่

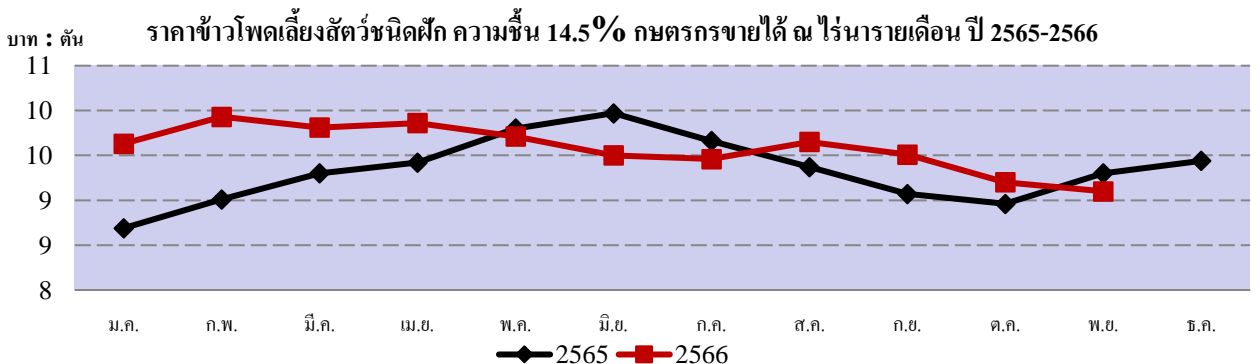
จังหวัด	เนื้อที่เพาะปลูก (ไร่)			เนื้อที่เก็บเกี่ยว (ไร่)			ผลผลิต (ตัน)			ผลผลิตต่อไร่ (กิโลกรัม)		
	2564/65	2565/66 (p)	% + -	2564/65	2565/66 (p)	% + -	2564/65	2565/66 (p)	% + -	2564/65	2565/66 (p)	% + -
เลย	367,125	331,692	-9.65	365,746	331,402	-9.39	242,995	205,243	-15.54	664	619	-6.78

ที่มา: สำนักงานเศรษฐกิจการเกษตร

หมายเหตุ: p = ตัวเลขเบื้องต้น ณ เดือนตุลาคม 2566

ข้าวโพดเลี้ยงสัตว์ความชื้น 14.5% ที่เกษตรกรขายได้ ณ ไร่นา เดือนพฤศจิกายน 2566 ของจังหวัดเลย

ข้าวโพดเลี้ยงสัตว์ความชื้น 14.5% ราคาเฉลี่ย 9.10 บาทต่อกิโลกรัม ราคาลดลงจาก 9.20 บาทต่อกิโลกรัม เมื่อเทียบกับเดือนที่ผ่านมา ร้อยละ 1.09 เนื่องจากผลผลิตออกสู่ตลาดมากขึ้นในช่วงเก็บเกี่ยว และลดลงจากเดือนเดียวกันของปีที่ผ่านมา ร้อยละ 2.15 เนื่องจากตลาดมีความต้องการลดลง รายละเอียดดังภาพที่ 4



ภาพที่ 4 แสดงราคาข้าวโพดเลี้ยงสัตว์ชนิดฝัก ความชื้น 14.5% ที่เกษตรกรขายได้ รายเดือน ปี 2565 - 2566

มันสำปะหลัง

ภาวะการผลิตมันสำปะหลังของจังหวัดเลย พบว่า ในปี 2566 คาดการณ์มีเนื้อที่เก็บเกี่ยว 307,072 ไร่ เพิ่มขึ้นจากปีที่ผ่านมา ร้อยละ 0.27 เนื่องจากราคาสูงใจให้เกษตรกรขยายพื้นที่เพาะปลูก ผลผลิต 965,020 ตัน ลดลงจากปีที่ผ่านมา ร้อยละ 3.18 และผลผลิตเฉลี่ย 3,143 กิโลกรัมต่อไร่ ลดลงจากปีที่ผ่านมา ร้อยละ 3.44 เนื่องจากปริมาณฝนที่มากเกินไป ทำให้หัวมันสำปะหลังเน่าและเสียหาย ส่งผลให้ผลผลิตต่อไร่ลดลง รายละเอียดดังตารางที่ 3

สำหรับสถานการณ์การผลิตเดือนนี้ อยู่ในช่วงระยะการเจริญเติบโตและเริ่มทำการเพาะปลูกฤดูกาลใหม่

ตารางที่ 3 มันสำปะหลัง : เนื้อที่เก็บเกี่ยว ผลผลิต และผลผลิตต่อไร่

จังหวัด	เนื้อที่เก็บเกี่ยว (ไร่)			ผลผลิต (ตัน)			ผลผลิตต่อไร่ (กิโลกรัม)		
	2565	2566 (P)	% + -	2565	2566 (P)	% + -	2565	2566 (P)	% + -
เลย	306,249	307,072	0.27	996,723	965,020	-3.18	3,255	3,143	-3.44

ที่มา: สำนักงานเศรษฐกิจการเกษตร

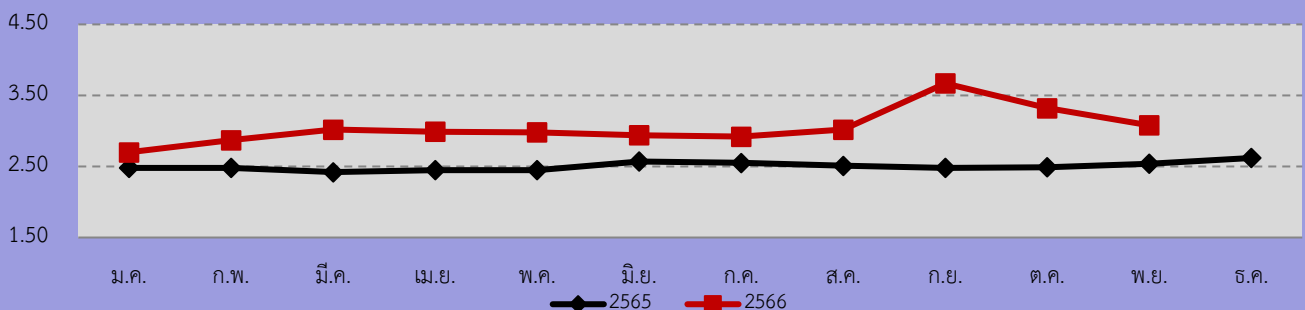
หมายเหตุ: p = ตัวเลขเบื้องต้น ณ เดือนตุลาคม 2566

ราคาหัวมันสำปะหลังสดคละที่เกษตรกรขายได้ ณ ไร่นา เดือนพฤศจิกายน 2566 ของจังหวัดเลย

ราคาหัวมันสำปะหลังสดคละเฉลี่ย 3.08 บาทต่อกิโลกรัม ราคาตลาดจาก 3.32 บาทต่อกิโลกรัม เมื่อเทียบกับเดือนที่ผ่านมา หรือร้อยละ 2.23 เนื่องจากตลาดมีความต้องการทางการตลาดลดลง ประกอบกับผลผลิตออกสู่ตลาดเพิ่มขึ้น แต่ราคาเพิ่มขึ้นเมื่อเทียบกับเดือนเดียวกันของปีที่ผ่านมา ร้อยละ 21.26 เนื่องจากอุตสาหกรรมอาหารสัตว์มีความต้องการน้ำมันสำปะหลังมาทดแทนข้าวโพดเลี้ยงสัตว์ซึ่งมีราคาสูง รายละเอียดดังภาพที่ 5



ราคาหัวมันสำปะหลังสดคละที่เกษตรกรขายได้ ณ ไร่นารายเดือน ปี 2565 - 2566



ภาพที่ 5 แสดงราคาหัวมันสำปะหลังสดคละที่เกษตรกรขายได้ รายเดือน ปี 2565 - 2566

อ้อยโรงงาน

ภาวะการผลิตอ้อยโรงงานของจังหวัดเลย พบ ในปี 2565/66 มีเนื้อที่เก็บเกี่ยว 287,169 ไร่ เพิ่มขึ้นจากปีที่ผ่านมา ร้อยละ 1.88 และผลผลิต 3,264,360 ตัน เพิ่มขึ้นจากปีที่ผ่านมาร้อยละ 0.38 เนื่องจากราคาในปีที่ผ่านมาอยู่ในเกณฑ์ดี ทำให้เกษตรกรทำการเพาะปลูกเพิ่มขึ้น แต่ผลผลิตเฉลี่ย 10,930 กิโลกรัมต่อไร่ ลดลงจากปีที่ผ่านมา ร้อยละ 1.47 เนื่องจากต้นทุนการผลิตปรับตัวเพิ่มขึ้น ส่งผลให้ผลผลิตปรับตัวลดลงเล็กน้อย รายละเอียดดังตารางที่ 7

สถานการณ์การผลิตเดือนนี้ อยู่ในช่วงรอการเก็บเกี่ยวรอโรงงานน้ำตาลเปิดหีบ

ตารางที่ 7 อ้อยโรงงาน : เนื้อที่เก็บเกี่ยว ผลผลิต และผลผลิตต่อไร่

จังหวัด	เนื้อที่เก็บเกี่ยว (ไร่)			ผลผลิต (ตัน)			ผลผลิตเฉลี่ยต่อไร่ (กิโลกรัม)		
	2564/65	2565/66	% + -	2564/65	2565/66	% + -	2564/65	2565/66	% + -
เลย	282,169	287,469	1.88	3,072,824	3,264,360	0.38	10,890	10,930	-1.47

ที่มา : สำนักงานเศรษฐกิจการเกษตร

หมายเหตุ: หนังสือสถิติการเกษตรของประเทศไทย ปี 2565

ราคาอ้อยโรงงาน ที่เกษตรกรขายได้ ณ ไร่นา เดือนพฤศจิกายน 2566 ของจังหวัดเลย

ไม่มีราคาอ้อยโรงงานในเดือนนี้ เนื่องจากอยู่ในช่วงรอการเก็บเกี่ยวรอโรงงานน้ำตาลเปิดหีบ รายละเอียดดังภาพที่ 9



บาท : ตัน

ราคาอ้อยโรงงานที่เกษตรกรขายได้ ณ ไร่นารายเดือน ปี 2565 - 2566



ภาพที่ 9 แสดงราคาอ้อยโรงงานที่เกษตรกรขายได้ รายเดือน ปี 2565 - 2566

ปาล์มน้ำมัน

ภาวะการผลิตปาล์มน้ำมันของจังหวัดเลย พบว่า ในปี 2566 คาดการณ์มีเนื้อที่ให้ผล 24,828 ไร่ ลดลงจากปีที่ผ่านมาร้อยละ 1.70 เนื่องจากสภาพภูมิอากาศไม่เอื้ออำนวย ผลผลิต 42,135 ตัน ลดลงจากปีที่ผ่านมาร้อยละ 1.66 และผลผลิตเฉลี่ย 1,697 กิโลกรัมต่อไร่ ลดลงจากปีที่ผ่านมาร้อยละ 0.41 เนื่องจากสภาพอากาศแปรปรวน ส่งผลให้ผลผลิตลดลง รายละเอียดดังตารางที่ 4 สำหรับสถานการณ์การผลิตเดือนนี้ ต้นปาล์มอยู่ในช่วงการเจริญเติบโต และเก็บเกี่ยวผลผลิตออกสู่ตลาดอย่างต่อเนื่อง

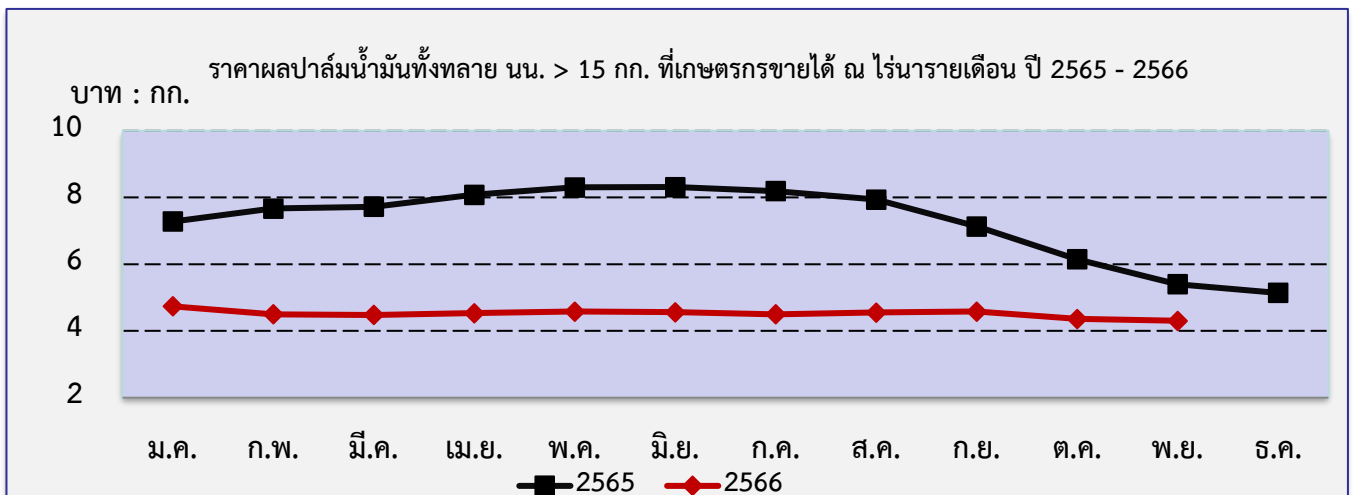
ตารางที่ 4 ปาล์มน้ำมัน : เนื้อที่ให้ผลเกี่ยว ผลผลิต และผลผลิตต่อไร่

จังหวัด	เนื้อที่ให้ผล(ไร่)			ผลผลิต (ตัน)			ผลผลิตเฉลี่ยต่อไร่ (กิโลกรัม)		
	2565	2566 (f)	% + -	2565	2566 (f)	% + -	2565	2566 (f)	% + -
เลย	25,257	24,828	-1.70	42,847	42,135	-1.66	1,704	1,697	-0.41

ที่มา: สำนักงานเศรษฐกิจการเกษตร (2566)

หมายเหตุ: f = ตัวเลขจากการพยากรณ์ ณ เดือนตุลาคม 2566

ราคาผลปาล์มน้ำมันทั้งทะลาย น้ำหนักมากกว่า 15 กิโลกรัมขึ้นไปที่เกษตรกรขายได้ ณ ไร่นา เดือนพฤศจิกายน 2566 ของจังหวัดเลย ราคาผลปาล์มน้ำมันทั้งทะลาย น้ำหนักมากกว่า 15 กิโลกรัมขึ้นไปเฉลี่ย 4.30 บาทต่อกิโลกรัม ราคาลดลงจาก 4.36 บาทต่อกิโลกรัม เมื่อเทียบกับเดือนที่ผ่านมาลดลงร้อยละ 1.38 เนื่องจากปริมาณผลผลิตออกสู่ตลาดเพิ่มขึ้น และราคาลดลงเมื่อเทียบกับเดือนเดียวกันของปีที่ผ่านมา ร้อยละ 20.37 เนื่องจากปริมาณผลผลิตออกสู่ตลาดเพิ่มขึ้น ปาล์มน้ำมันที่ปลูกในปี 2564 เริ่มให้ผลผลิตในปี 2566 รายละเอียดดังภาพที่ 6



ภาพที่ 6 แสดงราคาผลปาล์มน้ำมันทั้งทะลาย น้ำหนักมากกว่า 15 กิโลกรัมขึ้นไปที่เกษตรกรขายได้ รายเดือน ปี 2565 - 2566

สับปะรด

ภาวะการผลิตสับปะรดของจังหวัดเลย พบว่า ในปี 2566 คาดการณ์มีเนื้อที่เก็บเกี่ยว 18,084 ไร่ เพิ่มขึ้นจากปีที่ผ่านมาร้อยละ 0.81 ผลผลิตรวม 58,556 ตัน ลดลงจากปีที่ผ่านมาร้อยละ 0.63 ผลผลิตเฉลี่ย 3,238 กิโลกรัมต่อไร่ ลดลงจากปีที่ผ่านมาร้อยละ 0.25 เนื่องจากราคาในปีที่ผ่านมาอยู่ในเกณฑ์ดี ส่งผลให้เนื้อที่เก็บเกี่ยวเพิ่มขึ้น แต่ผลผลิต และผลผลิตเฉลี่ยลดลง ภูมิอากาศไม่เอื้ออำนวย รายละเอียดดังตารางที่ 5

สถานการณ์การผลิตเดือนนี้ อยู่ในช่วงเจริญเติบโต ดูแลรักษา และเกษตรกรเก็บเกี่ยวผลผลิตออกจำหน่าย

ตารางที่ 5 สับปะรด : เนื้อที่เก็บเกี่ยว ผลผลิต และผลผลิตต่อไร่

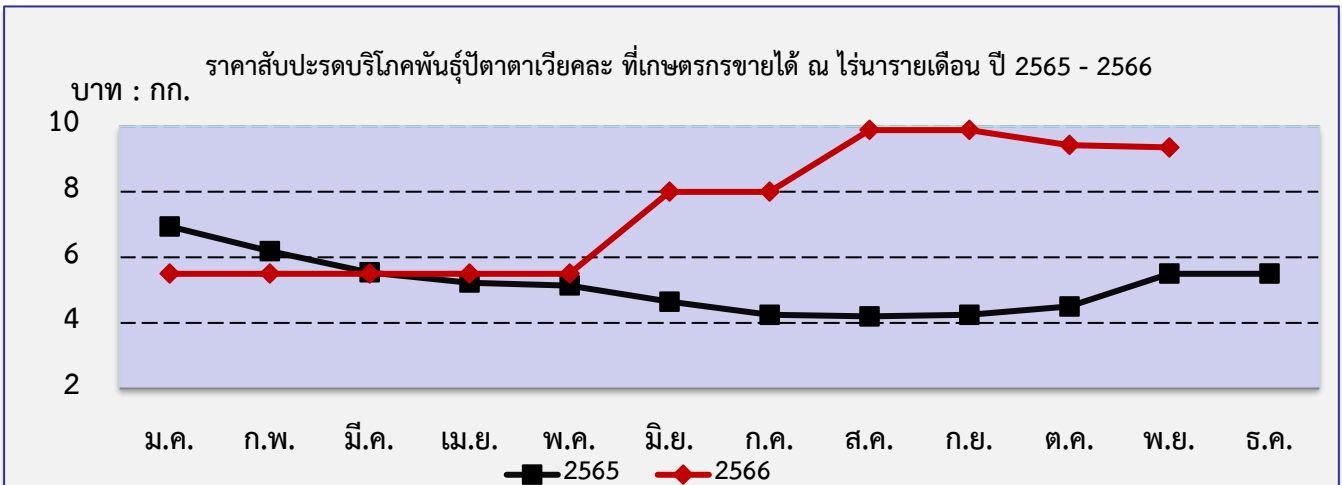
จังหวัด	เนื้อที่เก็บเกี่ยว(ไร่)			ผลผลิต (ตัน)			ผลผลิตเฉลี่ยต่อไร่ (กิโลกรัม)		
	2565	2566 (f)	% + -	2565	2566 (f)	% + -	2565	2566 (f)	% + -
เลย	17,939	18,084	0.81	58,930	58,556	-0.63	3,246	3,238	-0.25

ที่มา: สำนักงานเศรษฐกิจการเกษตร

หมายเหตุ: f = ผลพยากรณ์ ณ เดือน ตุลาคม 2566

ราคาสับปะรดบริโภคพันธุ์ปัตตาเวียคละที่เกษตรกรขายได้ ณ ไร่นา เดือนพฤศจิกายน 2566 ของจังหวัดเลย

สับปะรดบริโภคพันธุ์ปัตตาเวียคละ ราคาเฉลี่ย 9.35 บาทต่อกิโลกรัม ราคาลดลงจาก 9.42 บาทต่อกิโลกรัม เมื่อเทียบกับเดือนที่ผ่านมาลดลงร้อยละ 0.74 เนื่องจากปริมาณผลผลิตออกสู่ตลาดเพิ่มขึ้น แต่ราคาเพิ่มขึ้นจากเดือนเดียวกันของปีที่ผ่านมาร้อยละ 70.00 เนื่องจากผลผลิตออกสู่ตลาดลดลง ประกอบกับตลาดมีความต้องการ รายละเอียดดังภาพที่ 7



ภาพที่ 7 แสดงราคาสับปะรดบริโภคพันธุ์ปัตตาเวียคละ ที่เกษตรกรขายได้ รายเดือน ปี 2565 - 2566

ยางพารา

ภาวะการผลิตยางพาราของจังหวัดเลย พบว่า ในปี 2566 คาดการณ์มีเนื้อที่กรี๊ดได้ 860,665 ไร่ เพิ่มขึ้นจากปีที่ผ่านมา ร้อยละ 3.51 เนื่องจากมีต้นยางอยู่ในช่วงอายุเปิดกรีดเพิ่มขึ้น ผลผลิต 193,650 ตัน เพิ่มขึ้น จากปีที่ผ่านมาร้อยละ 2.60 แต่ผลผลิตเฉลี่ย 225 กิโลกรัมต่อไร่ ลดลงจากปีที่ผ่านมาร้อยละ 3.85 เนื่องจากสภาพอากาศแปรปรวน ส่งผลให้ปริมาณน้ำยางที่กรี๊ดได้ลดลง รายละเอียด ดังตารางที่ 6

สถานการณ์การผลิตเดือนนี้ ยางพารายูอยู่ในช่วงระยะการเจริญเติบโต และเกษตรกรมีการกรี๊ดยางออกสู่ตลาดอย่างต่อเนื่อง

ตารางที่ 6 ยางพารา : เนื้อที่เก็บเกี่ยว ผลผลิต และผลผลิตต่อเนื้อที่กรี๊ดได้

จังหวัด	เนื้อที่กรี๊ดได้ (ไร่)			ผลผลิต (ตัน)			ผลผลิตเฉลี่ยต่อไร่ (กิโลกรัม)		
	2565	2566 (f)	% + -	2565	2566 (f)	% + -	2565	2566 (f)	% + -
เลย	831,456	860,665	3.51	188,741	193,650	2.60	234	225	-3.85

ที่มา: สำนักงานเศรษฐกิจการเกษตร (2566)

หมายเหตุ: f = ตัวเลขจากการพยากรณ์ ณ เดือนตุลาคม 2566

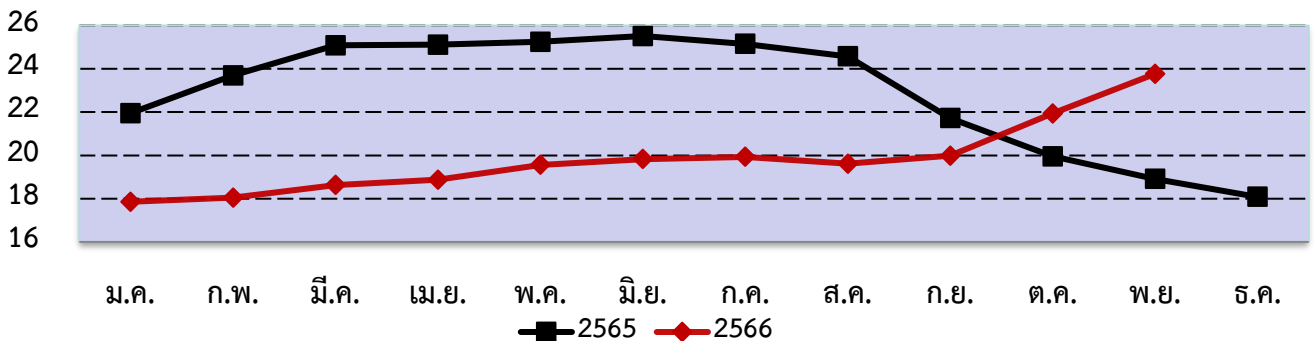
ราคายางก้อนถ้วยคละที่เกษตรกรขายได้ ณ ไร่นา เดือนพฤศจิกายน 2566 ของจังหวัดเลย

ราคายางก้อนถ้วยคละเฉลี่ยอยู่ที่ 23.77 บาทต่อกิโลกรัม ราคาเพิ่มขึ้นจาก 21.94 บาทต่อกิโลกรัม เมื่อเทียบกับเดือนที่ผ่านมา หรือเพิ่มขึ้นร้อยละ 8.34 เนื่องจากผลผลิตออกสู่ตลาดลดลง และราคาเพิ่มขึ้นเมื่อเทียบกับเดือนเดียวกันของปีที่ผ่านมา ร้อยละ 25.70 เนื่องจากเป็นช่วงที่ตลาดมีความต้องการ รายละเอียดดังภาพที่ 8



บาท : กก.

ราคายางก้อนถ้วยคละที่เกษตรกรขายได้ ณ ไร่นา รายเดือน ปี 2565 - 2566



ภาพที่ 8 แสดงราคายางก้อนถ้วยคละที่เกษตรกรขายได้ รายเดือน ปี 2565 - 2566

โคเนื้อ

ภาวะการผลิตโคเนื้อของจังหวัดเลย พบว่า ในปี 2565 มีจำนวนโคเนื้อ ณ วันที่ 1 ม.ค. 65 มีจำนวน 48,979 ตัว เพิ่มขึ้นจากปีที่ผ่านมาร้อยละ 14.74 และปริมาณการผลิตโคเนื้อ 7,160 ตัว เพิ่มขึ้นจากปีที่ผ่านมาร้อยละ 62.99 เนื่องจากความต้องการของตลาดมีแนวโน้มสูงขึ้น ประกอบกับภาครัฐส่งเสริมให้เลี้ยงโคตามโครงการฟาร์มโคเนื้อสร้างอาชีพ โครงการธนาคารโค-กระบือเพื่อเกษตรกรตามพระราชดำริ และโครงการแปลงใหญ่โคเนื้อ ส่งผลให้ผลผลิตโคเนื้อเพิ่มขึ้น รายละเอียดดังตารางที่ 8

สถานการณ์การผลิตเดือนนี้ จังหวัดมีโครงการส่งเสริมการเลี้ยงโคเนื้ออย่างต่อเนื่อง เช่น โครงการฟาร์มโคเนื้อสร้างอาชีพ โครงการแปลงใหญ่โคเนื้อ เป็นต้น

ตารางที่ 8 โคเนื้อ : จำนวนโค และ ปริมาณการผลิต ข้อมูล ณ วันที่ 1 มกราคม 2565

จังหวัด	จำนวนโคเนื้อ (ตัว) ณ วันที่ 1 ม.ค.			ปริมาณการผลิต (ตัว)		
	2564 (p)	2565 (p)	% + -	2564 (p)	2565 (p)	% + -
เลย	42,686	48,979	14.74	4,393	7,160	62.99

ที่มา : สำนักงานเศรษฐกิจการเกษตร

หมายเหตุ: หนังสือสถิติการเกษตรของประเทศไทย ปี 2565



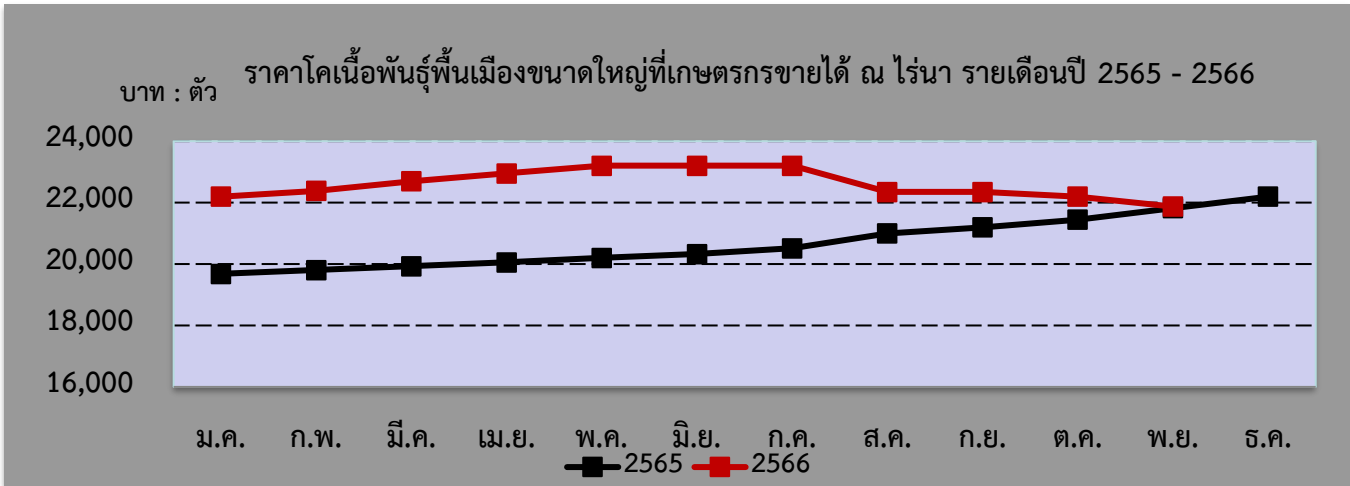
ราคาโคเนื้อที่เกษตรกรขายได้ ณ ไร่นา เดือนพฤศจิกายน 2566 ของจังหวัดเลย สามารถแยกได้ดังนี้

โคเนื้อพันธุ์พื้นเมืองขนาดใหญ่ ราคาเฉลี่ย 21,867.30 บาทต่อตัว ราคาลดลงจาก 22,192.55 บาทต่อตัว ลดลงร้อยละ 1.47 เมื่อเทียบกับเดือนที่ผ่านมา แต่ราคาเพิ่มขึ้นร้อยละ 0.23 เมื่อเทียบกับเดือนเดียวกันของปีที่ผ่านมา รายละเอียดดังภาพที่ 9

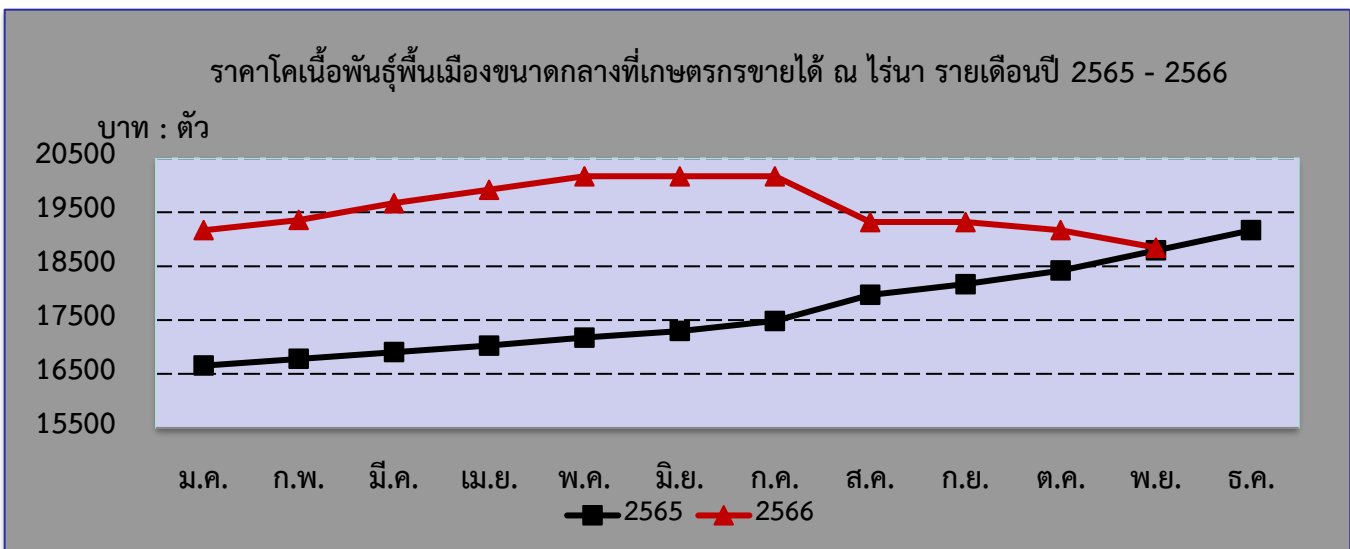
โคเนื้อพันธุ์พื้นเมืองขนาดกลางราคาเฉลี่ย 18,842.39 บาทต่อตัว ราคาลดลงจาก 19,167.64 บาทต่อตัว ลดลงร้อยละ 1.70 เมื่อเทียบกับเดือนที่ผ่านมา แต่ราคาเพิ่มขึ้นร้อยละ 0.27 เมื่อเทียบกับเดือนเดียวกันของปีที่ผ่านมา รายละเอียดดังภาพที่ 10

โคเนื้อพันธุ์พื้นเมืองขนาดเล็กราคาเฉลี่ย 14,432.34 บาทต่อตัว ราคาลดลงจาก 14,757.59 บาทต่อตัว ลดลงร้อยละ 2.20 เมื่อเทียบกับเดือนที่ผ่านมา แต่ราคาเพิ่มขึ้นร้อยละ 0.35 เมื่อเทียบกับเดือนเดียวกันของปีที่ผ่านมา รายละเอียดดังภาพที่ 11

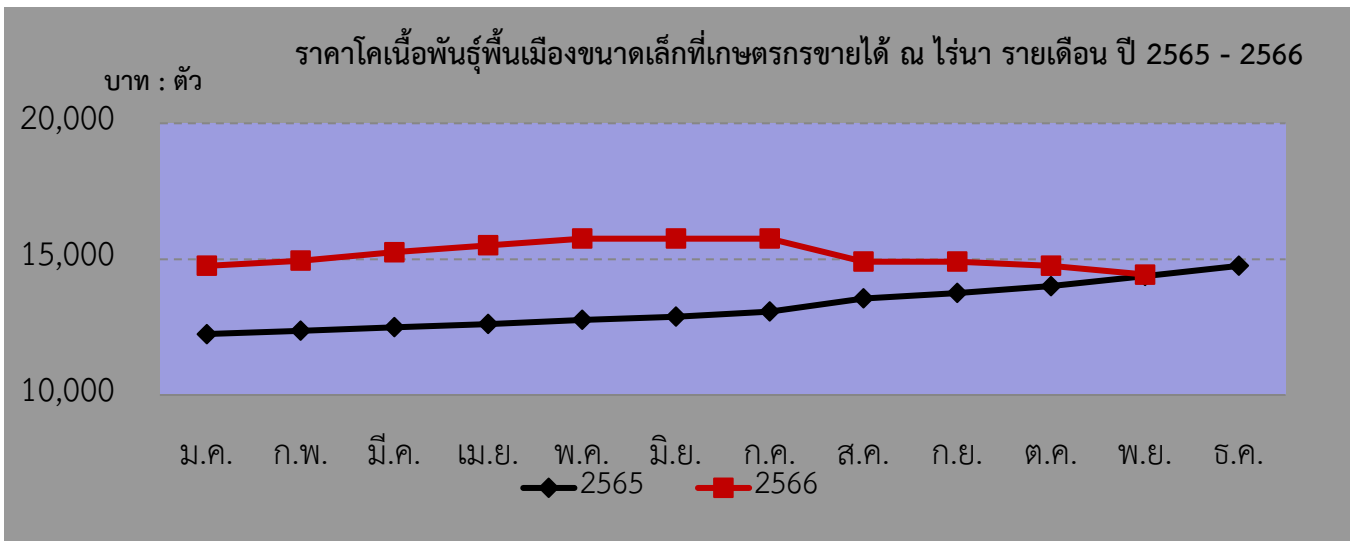
ราคาโคเนื้อพันธุ์พื้นเมืองขนาดใหญ่ ขนาดกลาง ขนาดเล็ก ราคาลดลง เนื่องจากปริมาณผลผลิตเข้าสู่ตลาดอย่างต่อเนื่อง ประกอบกับอยู่ในช่วงฤดูทำนาปี ทำให้เกษตรกรที่ไม่มีพื้นที่เลี้ยงนำโคเนื้อขายสู่ตลาด



ภาพที่ 10 แสดงราคาโคเนื้อพันธุ์พื้นเมืองขนาดใหญ่ที่เกษตรกรขายได้ รายเดือน ปี 2565 - 2566



ภาพที่ 11 แสดงราคาโคเนื้อพันธุ์พื้นเมืองขนาดกลางที่เกษตรกรขายได้ รายเดือน ปี 2565 - 2566



ภาพที่ 12 แสดงราคาโคเนื้อพันธุ์พื้นเมืองขนาดเล็กที่เกษตรกรขายได้ รายเดือน ปี 2565 - 2566

สุกร

ภาวะการผลิตสุกรของจังหวัดเลย พบว่า คาดการณ์จำนวนสุกร ณ วันที่ 1 ม.ค. 65 มีจำนวนสุกร 69,402 ตัว เพิ่มขึ้นจากปีที่ผ่านมาร้อยละ 8.83 เนื่องจากราคาอยู่ในเกณฑ์ดีและตลาดมีความต้องการ ทำให้เกษตรกรขยายจำนวนสุกรเพิ่มขึ้น แต่มีปริมาณการผลิตปี 2565 มีจำนวน 101,792 ตัว เพิ่มขึ้นจากปีที่ผ่านมาร้อยละ 15.75 เนื่องจากตลาดมีความต้องการเพิ่มขึ้น ประกอบกับเกษตรกรเฝ้าระวังและควบคุมโรคเป็นอย่างดี รายละเอียดดังตารางที่ 9

สถานการณ์การผลิตเดือนนี้ เกษตรกรดูแลเอาใจใส่การเลี้ยงอย่างสม่ำเสมอ เนื่องจากราคาสูง

ตารางที่ 9 สุกร : จำนวน และ ปริมาณการผลิต ข้อมูล ณ วันที่ 1 มกราคม 2565

จังหวัด	จำนวนสุกร(ตัว) ณ วันที่ 1 ม.ค.			ปริมาณการผลิต (ตัว)		
	2564 (p)	2565 (p)	% + -	2564 (p)	2565 (p)	% + -
เลย	63,770	69,402	8.83	88,093	101,972	15.75

ที่มา : สำนักงานเศรษฐกิจการเกษตร

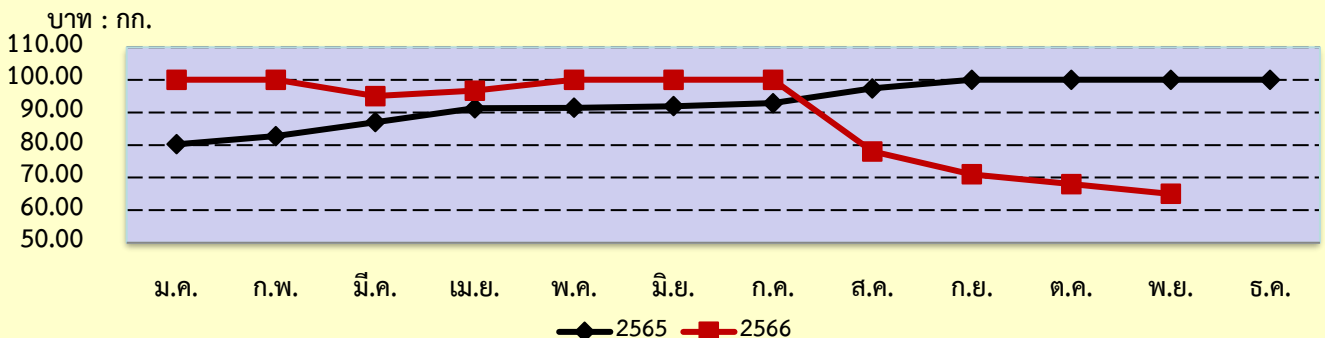
หมายเหตุ: หนังสือสถิติการเกษตรของประเทศไทย ปี 2565

ราคาสุกรพันธุ์ลูกผสม นน.ต่ำกว่า 100 กก. ที่เกษตรกรขายได้ ณ ไร่นา เดือนพฤศจิกายน 2566 ของจังหวัดเลย

สุกรขุนพันธุ์ลูกผสม นน.ต่ำกว่า 100 กก. ราคาเฉลี่ย 65.03 บาทต่อกิโลกรัม ราคาลดลงจาก 68.00 บาทต่อกิโลกรัม หรือลดลงร้อยละ 4.37 เนื่องจากผลผลิตสุกรออกสู่ตลาดเพิ่มขึ้น รวมทั้งสุกรเถื่อนที่มีการลักลอบนำเข้าจากต่างประเทศ และลดลงเมื่อเทียบกับเดือนเดียวกันของปีที่ผ่านมา ร้อยละ 34.97 เนื่องจากผลผลิตสุกรเพิ่มขึ้นจากปริมาณการผลิตในประเทศและมีการนำเข้าจากต่างประเทศ รายละเอียดดังภาพที่ 13



ราคาสุกรขุนพันธุ์ลูกผสม นน.ต่ำกว่า 100 กก. ที่เกษตรกรขายได้ ณ ไร่นา รายเดือน ปี 2565-2566



ภาพที่ 13 แสดงราคาสุกรขุนพันธุ์ลูกผสม นน.ต่ำกว่า 100 กก. ที่เกษตรกรขายได้ รายเดือน ปี 2565 - 2566

ตารางราคาสินค้าเกษตรที่สำคัญ ณ ไร่นา

ประจำเดือน พฤศจิกายน 2566

รายการสินค้า	รายปี	รายเดือน												
		ม.ค.	ก.พ.	มี.ค.	เม.ย.	พ.ค.	มิ.ย.	ก.ค.	ส.ค.	ก.ย.	ต.ค.	พ.ย.	ธ.ค.	เฉลี่ย
ข้าวเปลือกเจ้าพันธุ์ขาวดอกมะลิ105ชนิด 100 %	2565	10,790.00	11,275.59	11,245.71	10,918.10	10,926.86	11,141.79	11,204.64	11,302.86	11,257.14	11,281.25	11,631.25	11,725.00	11,225.02
	2566	12,031.25	12,034.38	11,950.00	12,114.58	12,012.50	12,206.25	12,525.00	13,040.00	13,492.50	13,807.00	13,421.88		12,603.21
ข้าวเปลือกเหนียวพันธุ์ลิ้นควายสีน้ำตาล 14-15%	2565	8,434.17	8,357.26	7,891.07	7,776.67	7,820.00	7,853.57	7,767.86	7,751.43	7,689.29	7,678.93	7,875.00	8,026.56	7,910.15
	2566	8,043.75	8,168.75	7,981.25	8,233.17	8,393.75	8,623.44	9,130.00	9,597.50	10,250.00	10,946.25	10,828.13		9,108.73
ข้าวเปลือกเหนียวพันธุ์ กข.6 ความชื้น 14-15%	2565	9,242.86	9,435.07	9,028.61	9,085.19	9,098.89	9,103.89	9,022.78	9,015.55	8,978.61	9,004.44	9,262.50	9,527.78	9,150.51
	2566	9,711.94	10,045.28	10,087.78	10,053.52	10,125.56	10,330.56	10,901.33	11,595.56	12,030.56	12,437.78	12,377.78		10,881.60
ข้าวโพดเลี้ยงสัตว์ชนิดฝัก ความชื้น 30%	2565	8.69	9.01	9.30	9.42	9.80	9.97	9.66	9.37	9.07	8.96	9.30	9.44	9.33
	2566	9.63	9.93	9.81	9.86	9.71	9.50	9.46	9.65	9.51	9.20	9.10		9.58
อ้อยโรงงาน	2565	1,292.14	1,355.71	1,399.64	1,450.00								950.00	1,289.50
	2566	1,250.67	1,274.00	1,311.43										1,278.70
หัวมันสำปะหลังสดคละ	2565	2.48	2.48	2.42	2.45	2.45	2.57	2.55	2.51	2.48	2.49	2.54	2.62	2.50
	2566	2.70	2.87	3.02	2.99	2.98	2.94	2.92	3.02	3.67	3.32	3.08		3.05
ผลปาล์มน้ำหนักแห้งทะลาย นน.> 15 กก. ขึ้นไป	2565	7.28	7.67	7.72	8.08	8.30	8.31	8.19	7.94	7.13	6.15	5.40	5.14	7.28
	2566	4.74	4.50	4.48	4.53	4.58	4.56	4.50	4.55	4.58	4.36	4.30		4.52
สับประรดบริโภคพันธุ์ปัตตาเวียผลละ	2565	6.94	6.94	6.94	6.94	6.94	6.94	6.94	6.94	6.94	6.94	6.94	6.94	6.94
	2566	5.50	5.50	5.50	5.50	5.50	8.00	8.00	9.88	9.88	9.42	9.35		7.46
ยางพาราก้อน	2565	21.95	23.70	25.09	25.12	25.25	25.52	25.16	24.58	21.72	19.95	18.91	18.08	22.92
	2566	17.85	18.04	18.63	18.87	19.56	19.83	19.93	19.61	19.98	21.94	23.77		19.82
โคเนื้อพันธุ์ลูกผสม ขนาดใหญ่	2565	35,183.73	35,309.33	35,434.93	35,554.93	35,704.93	35,825.43	36,013.12	36,498.08	36,696.43	36,947.18	37,322.46	37,697.55	36,182.34
	2566	37,697.55	37,885.43	38,198.30	38,448.55	38,698.80	38,698.80	38,698.80	37,847.80	37,847.80	37,697.55	37,372.30		38,099.24
โคเนื้อพันธุ์ลูกผสม ขนาดกลาง	2565	28,928.35	29,053.95	29,179.55	29,299.55	29,449.55	29,570.05	29,757.74	30,242.70	30,441.05	30,691.80	31,067.08	31,442.17	29,926.96
	2566	31,442.17	31,630.05	31,942.92	32,193.17	32,443.42	32,443.42	32,443.42	31,592.42	31,592.42	31,442.17	31,116.92		31,843.86
โคเนื้อพันธุ์ลูกผสม ขนาดเล็ก	2565	24,956.52	25,082.12	25,207.72	25,327.72	25,477.72	25,598.22	25,785.91	26,270.87	26,469.22	26,719.97	27,095.25	27,470.34	25,955.13
	2566	27,470.34	27,658.22	27,971.09	28,221.34	28,471.59	28,471.59	28,471.59	27,620.59	27,620.59	27,470.34	27,145.09		27,872.03
โคเนื้อพันธุ์พื้นเมือง ขนาดใหญ่	2565	19,678.73	19,804.33	19,929.93	20,049.93	20,199.93	20,320.43	20,508.12	20,993.08	21,191.43	21,442.18	21,817.46	22,192.55	20,677.34
	2566	22,192.55	22,380.43	22,693.30	22,943.55	23,193.80	23,193.80	23,193.80	22,342.80	22,342.80	22,192.55	21,867.30		22,594.24
โคเนื้อพันธุ์พื้นเมือง ขนาดกลาง	2565	16,653.82	16,653.82	16,653.82	16,653.82	16,653.82	16,653.82	16,653.82	16,653.82	16,653.82	16,653.82	16,653.82	16,653.82	16,653.82
	2566	19,167.64	19,167.64	19,167.64	19,167.64	19,167.64	19,167.64	19,167.64	19,167.64	19,167.64	19,167.64	19,167.64		19,167.64
โคเนื้อพันธุ์พื้นเมือง ขนาดเล็ก	2565	12,243.77	12,369.37	12,494.97	12,614.97	12,764.97	12,885.47	13,073.16	13,558.12	13,756.47	14,007.22	14,382.50	14,757.59	13,242.38
	2566	14,757.59	14,945.47	15,258.34	15,508.59	15,758.84	15,758.84	15,758.84	14,907.84	14,907.84	14,757.59	14,432.34		15,159.28
สุกรขุนพันธุ์ลูกผสม นน. ต่ำกว่า 100 กก.	2565	80.24	82.74	87.00	91.25	91.40	91.90	92.84	97.36	100.00	100.00	100.00	100.00	92.89
	2566	100.00	100.00	95.00	96.67	100.00	100.00	100.00	78.00	71.00	68.00	65.03		88.52

เกร็ดความรู้ทั่วไป



อาหาร

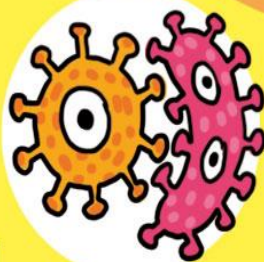
ถ้าทานอาหารที่มีไขมันสูง
จะทำให้ย่อยอาหารได้ช้า



อายุ

เมื่อสุววัย ระบบย่อย
อาหารจะช้าลง

5 สาเหตุ ที่ทำให้ท้องอืด



ติดเชื้อแบคทีเรีย

ชื่อ เอช ไฟโรไล ทำให้เสียดท้อง

จินเจน



การใช้ชีวิตประจำวัน
ไม่ขยับร่างกาย ทำให้ย่อยช้า



ท้องผูก

ทำให้ความดันในทางเดิน
อาหารสูงขึ้น



ข่าวประชาสัมพันธ์

สศท.3 ร่วมเป็นวิทยากรบรรยายหัวข้อ "ระเบียงการค้าเศรษฐกิจพิเศษภาคตะวันออกเฉียงเหนือ"
ให้แก่ นักศึกษาสาขาเศรษฐศาสตร์ มหาวิทยาลัยแม่ฟ้าหลวง
ณ.ห้องประชุมกรมหลวงประจักษ์ศิลปาคม ชั้น 5 ศาลากลางจังหวัดอุดรธานี

วันที่ 23 พฤศจิกายน 2566 นางสาวอุษา โทณผลิน ผู้อำนวยการสำนักงานเศรษฐกิจการเกษตรที่ 3 มอบหมายให้ นางอาทิตย์า ดวงจันทา ผู้อำนวยการส่วนแผนพัฒนาเขตเศรษฐกิจการเกษตร (ผอ.สผศ.) ร่วมเป็นวิทยากร การเสวนาในหัวข้อ "การขับเคลื่อนการพัฒนาเขตเศรษฐกิจพิเศษจังหวัดอุดรธานี " ให้แก่นักศึกษาสาขาเศรษฐศาสตร์ หลักสูตรเศรษฐศาสตร์บัณฑิต สำนักวิชาการจัดการ มหาวิทยาลัยแม่ฟ้าหลวง ณ ห้องประชุมกรมหลวงประจักษ์ศิลปาคม ชั้น 5 อาคาร 1 ศาลากลางจังหวัดอุดรธานี เนื่องในกิจกรรมโครงการศึกษาดูงานนอกสถานที่ ระหว่างวันที่ 19-24 พฤศจิกายน 2566 เส้นทางจังหวัดหนองคาย จังหวัดอุดรธานี และเวียงจันทน์ สปป.ลาว ในการนี้มีผู้ร่วมบรรยายและเสวนาทั้งหมด 8 หน่วยงาน ประกอบด้วย สำนักงานจังหวัดอุดรธานีสำนักงานเศรษฐกิจการเกษตรที่ 3 สำนักงานอุตสาหกรรมจังหวัดอุดรธานี สำนักงานพาณิชย์จังหวัดอุดรธานี มหาวิทยาลัยราชภัฏอุดรธานี ประธานหอการค้าภาคอีสาน และนิคมอุตสาหกรรม ทั้งนี้มี อาจารย์และนักศึกษา จำนวน 52 คน เข้าร่วมการเสวนาอย่างพร้อมเพรียงกัน

