

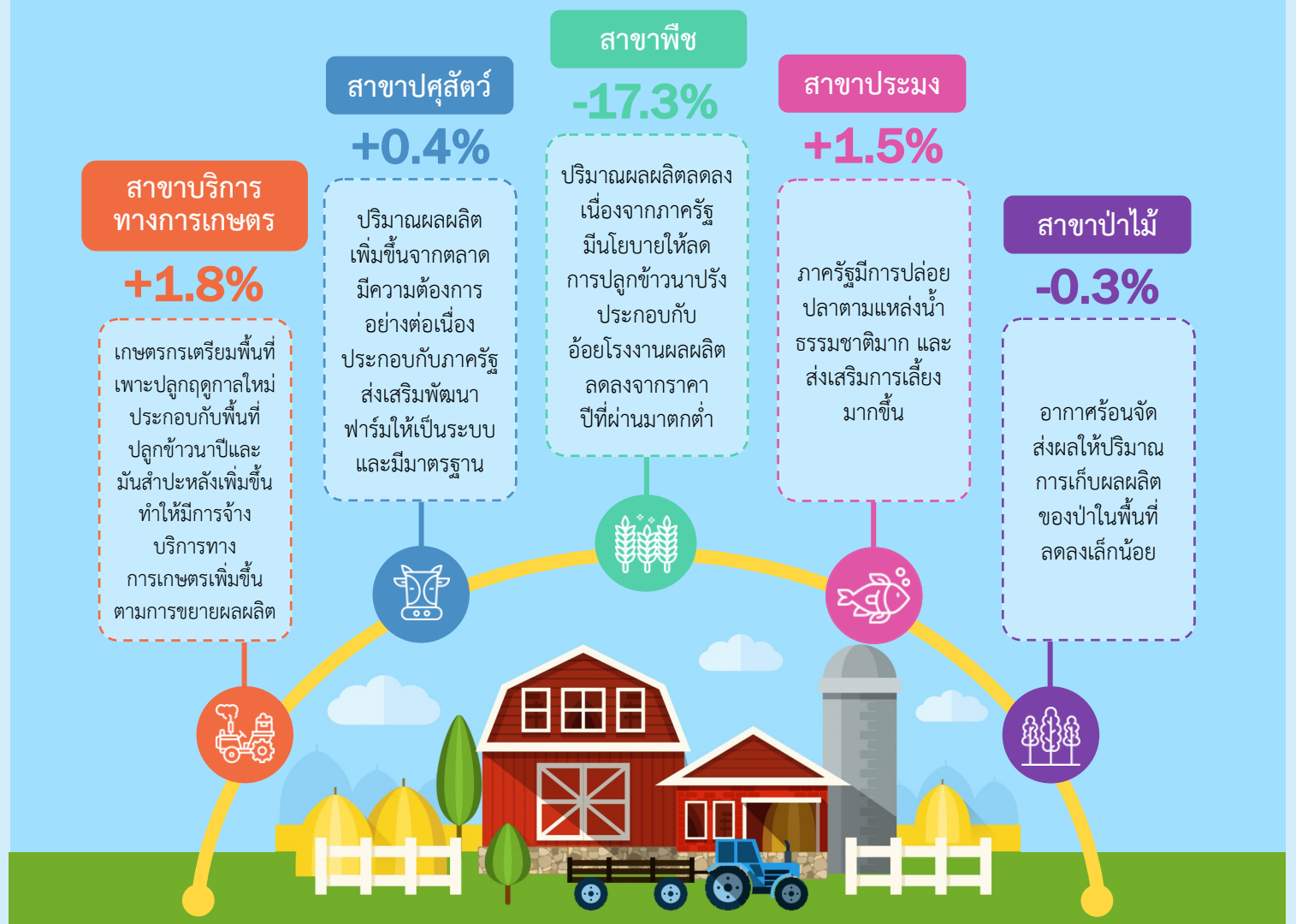
# ภาวะเศรษฐกิจการเกษตร ไตรมาส 2 ปี 2562 และแนวโน้มปี 2562 จังหวัดนครพนม

## เครื่องชี้ทางด้านเศรษฐกิจการเกษตรไตรมาส 2 ปี 2562

รายการ	ภาคเกษตร			สาขาพืช			สาขาปศุสัตว์			สาขาประมง		
	Q2/61	Q2/62	%Δ	Q2/61	Q2/62	%Δ	Q2/61	Q2/62	%Δ	Q2/61	Q2/62	%Δ
ดัชนีผลผลิต สินค้าเกษตร	102.3	86.7	-15.2	85.4	68.4	-19.9	146.5	147.3	0.5	39.6	40.4	2.0
ดัชนีราคา ที่เกษตรกรขายได้	61.8	80.7	30.6	46.3	68.8	48.6	135.9	147.2	8.3	168.8	183.1	8.5
ดัชนีรายได้ เกษตรกร	63.2	70.0	10.8	39.5	47.1	19.2	199.1	219.2	10.1	66.8	74.0	10.8

**ไตรมาส 2 ปี 2562** ดัชนีผลผลิตสินค้าเกษตรอยู่ที่ระดับ 86.7 หดตัวร้อยละ 15.2 เมื่อเทียบกับปีที่ผ่านมา เนื่องจากผลผลิตสาขาพืช ได้แก่ ข้าวนาปรัง และอ้อยโรงงาน ผลผลิตลดลง ส่วนดัชนีราคาที่เกษตรกรขายได้อยู่ที่ระดับ 80.7 ขยายตัวร้อยละ 30.6 เนื่องจากราคาสินค้าเกษตรสำคัญที่เพิ่มขึ้น ได้แก่ ยางพารา ข้าว สับปะรด สุกร และไข่ไก่ ส่งผลให้ดัชนีรายได้เกษตรกรอยู่ที่ระดับ 70.0 ขยายตัวร้อยละ 10.8

## ภาวะเศรษฐกิจการเกษตรไตรมาส 2 ปี 2562 หดตัวร้อยละ 13.8



# สถานการณ์การผลิตสินค้าเกษตรที่สำคัญในไตรมาส 2 ปี 2562

## สาขาพืช



ข้าวนาปรัง

**-11.5%**

ผลผลิตข้าวไตรมาส 2 ปี 2562 มีปริมาณ 25,487 ตัน ลดลงจากช่วงเดียวกันของปีที่ผ่านมา ซึ่งมีผลผลิต 28,803 ตัน หรือลดลงร้อยละ 11.5 เนื่องจากเข้าสู่ฤดูแล้ง ปริมาณน้ำไม่เพียงพอต่อการเพาะปลูก ประกอบกับภาครัฐมีนโยบายลดพื้นที่ปลูกข้าวนาปรัง ทำให้พื้นที่เพาะปลูกและผลผลิตข้าวลดลง



อ้อยโรงงาน

**-15.2%**

ผลผลิตอ้อยโรงงานไตรมาส 2 ปี 2562 มีปริมาณ 6,298 ตัน ลดลงจากช่วงเดียวกันของปีที่ผ่านมา ซึ่งมีผลผลิต 7,431 ตัน หรือลดลงร้อยละ 15.2 เนื่องจากราคาในปีที่ผ่านมาต่ำ ทำให้เกษตรกรปรับเปลี่ยนไปปลูกพืชชนิดอื่นที่ให้ผลตอบแทนที่ดีกว่า ส่งผลให้ผลผลิตอ้อยโรงงานลดลง

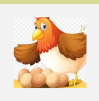
## สาขาปศุสัตว์



สุกร

**+12.3%**

ผลผลิตสุกรไตรมาส 2 ปี 2562 มีปริมาณ 22,987 ตัว เพิ่มขึ้นจากช่วงเดียวกันของปีที่ผ่านมา ซึ่งมีผลผลิต 20,463 ตัว หรือเพิ่มขึ้นร้อยละ 12.3 เนื่องจากตลาดมีความต้องการอย่างต่อเนื่อง ประกอบกับราคาสุกรปรับตัวดีขึ้นอย่างต่อเนื่อง ส่งผลให้เกษตรกรเลี้ยงสุกรเพิ่มขึ้น



ไก่ไข่

**-7.3%**

ผลผลิตไข่ไก่ไตรมาส 2 ปี 2562 มีปริมาณไข่ไก่ 207,189 ร้อยฟอง ลดลงจากช่วงเดียวกันของปีที่ผ่านมา ซึ่งมีผลผลิต 223,606 ร้อยฟอง หรือลดลงร้อยละ 7.3 เนื่องจากสภาพอากาศแปรปรวนและร้อนจัด ส่งผลให้ไก่ออกไข่ลดลง

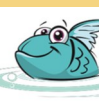
## สาขาประมง



ปลารธรรมชาติ

**+1.4%**

การจับปลารธรรมชาติไตรมาส 2 ปี 2562 มีปริมาณ 167,059 กิโลกรัม เพิ่มขึ้นจากช่วงเดียวกันของปีที่ผ่านมา ซึ่งมีการจับปลารธรรมชาติ 164,824 กิโลกรัม หรือเพิ่มขึ้นร้อยละ 1.4 เนื่องจากในปีที่ผ่านมาภาครัฐมีการปล่อยปลาตามแหล่งน้ำธรรมชาติมากขึ้น ส่งผลให้มีผลผลิตปลามากขึ้น



ปลาทะเล

**+2.1%**

การจับปลาทะเลไตรมาส 2 ปี 2562 มีปริมาณ 418,418 กิโลกรัม เพิ่มขึ้นจากช่วงเดียวกันของปีที่ผ่านมา ซึ่งมีการจับปลาในประมง 409,923 กิโลกรัม หรือเพิ่มขึ้นร้อยละ 2.1 เนื่องจากตลาดมีความต้องการอย่างต่อเนื่อง

## แนวโน้มภาวะเศรษฐกิจการเกษตร ปี 2562

- สภาพอากาศและปริมาณน้ำเอื้ออำนวยต่อการผลิตทางการเกษตร
- ภาครัฐดำเนินนโยบายการเกษตรเพื่อปฏิรูปภาคเกษตรอย่างต่อเนื่อง ส่งผลให้การผลิตทางการเกษตรมีประสิทธิภาพมากขึ้น



ภาคเกษตร

**2.3% - 3.3%**

สาขาพืช

**2.9% - 3.9%**

สาขาปศุสัตว์

สาขาปศุสัตว์

**(-0.2)% - 0.8%**

สาขาประมง

**1.0% - 2.0%**

สาขาบริการฯ

สาขาบริการฯ

**1.3 - 2.3%**

สาขาป่าไม้

**(-0.8) - 0.2%**