

# ภาวะเศรษฐกิจการเกษตร ไตรมาส 1 ปี 2567 และแนวโน้มปี 2567 จังหวัดสกลนคร

## เครื่องชี้ทางด้านเศรษฐกิจการเกษตรไตรมาส 1 ปี 2567

รายการ	ภาคเกษตร			สาขาพืช			สาขาศุสัตว์			สาขาประมง		
	Q1/66	Q1/67	%Δ	Q1/66	Q1/67	%Δ	Q1/66	Q1/67	%Δ	Q1/66	Q1/67	%Δ
ดัชนีผลผลิตสินค้าเกษตร	170.7	163.5	-4.2	170.0	161.2	-5.2	138.7	140.6	1.4	76.2	76.5	0.4
ดัชนีราคาที่ยเกษตรกรขายได้	89.8	92.8	3.3	71.5	75.0	4.9	197.8	195.8	-1.0	186.0	188.3	1.2
ดัชนีรายได้เกษตรกร	153.3	151.7	-1.0	121.6	120.9	-0.6	274.3	275.3	0.4	141.7	144.1	1.7

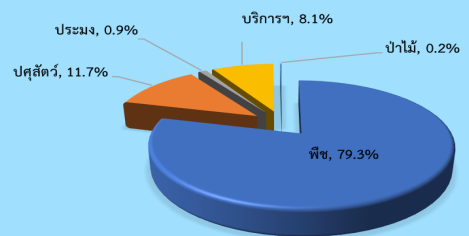
**ไตรมาส 1 ปี 2567** ดัชนีผลผลิตสินค้าเกษตรอยู่ที่ระดับ 163.5 ลดลงร้อยละ 4.2 เมื่อเทียบกับปีที่ผ่านมาเนื่องจาก ต้นทุนการผลิตปรับตัวเพิ่มขึ้น ส่งผลให้สินค้าเกษตรที่สำคัญ ได้แก่ อ้อยโรงงาน มันสำปะหลัง ไข่ไก่ ไข่เป็ด ไข่ไก่ มีผลผลิตลดลง ขณะที่ราคาซื้อขายในเกณฑ์ดี อาทิ ข้าวนาปรัง ยางพารา อ้อยโรงงาน การจับสัตว์น้ำจืดธรรมชาติ และเพาะเลี้ยงสัตว์น้ำจืด ส่งผลให้ดัชนีราคาที่ยเกษตรกรขายได้อยู่ที่ระดับ 92.8 เพิ่มขึ้นร้อยละ 3.3 ส่งผลให้ดัชนีรายได้เกษตรกรอยู่ที่ระดับ 151.7 ลดลงร้อยละ -1.0

## ภาวะเศรษฐกิจการเกษตรไตรมาส 1 ปี 2567 หดตัวร้อยละ 3.0 เปรียบเทียบกับปีที่ผ่านมา

ภาวะเศรษฐกิจการเกษตร ไตรมาส 1 ปี 2567 หดตัวร้อยละ 3.0 โดยสาขาพืชมีการหดตัวร้อยละ 4.5 สาขาที่มีการขยายตัว ได้แก่ สาขาบริการทางการเกษตร ร้อยละ 3.1 สาขาศุสัตว์ ร้อยละ 1.0 สาขาป่าไม้ ร้อยละ 0.7 และสาขาประมง ร้อยละ 0.5 ตามลำดับ

สัดส่วนโครงสร้างการผลิตทางการเกษตรที่สำคัญ พบว่า สาขาพืช มีสัดส่วนมากที่สุด คือ ร้อยละ 79.3 รองลงมา คือ สาขาศุสัตว์ สาขาบริการทางการเกษตร สาขาประมง และสาขาป่าไม้ คือ ร้อยละ 11.7, 8.1, 0.9, และ 0.2 ตามลำดับ

สัดส่วนมูลค่าผลิตภัณฑ์รวมภาคเกษตร ไตรมาส 1 ปี 2567



**สาขาบริการ ฯ**

**+3.1%**

มีการใช้เครื่องจักรกลทางการเกษตรในด้านการเก็บเกี่ยวเพิ่มขึ้น เช่น อ้อยโรงงาน จากมาตรการของรัฐในการจัดการลดการเผาในภาคเกษตร

**สาขาศุสัตว์**

**+1.0%**

เนื่องจากการฟื้นตัวของเศรษฐกิจตลาดมีความต้องการอย่างต่อเนื่อง โดยเฉพาะภาคการท่องเที่ยวและการบริการ ส่งผลให้ปริมาณการผลิตเพิ่มขึ้น เพื่อสอดคล้องกับความต้องการบริโภค ประกอบกับภาครัฐมีการส่งเสริมการผลิตที่มีประสิทธิภาพและเกษตรกรเฝ้าระวังการควบคุมโรคอย่างดี

**สาขาพืช**

**-4.5%**

พืชที่สำคัญ ได้แก่ มันสำปะหลัง และ อ้อยโรงงานมีปริมาณผลผลิตลดลง เนื่องจาก สภาพอากาศแปรปรวนหิวมันเน่า ส่งผลให้ปริมาณการผลิตลดลง ประกอบกับ ต้นทุนการผลิตสูง เกษตรกรขาดการบำรุงดูแลผลผลิตพืชให้ได้คุณภาพ

**สาขาประมง**

**+0.5%**

การเพาะเลี้ยงสัตว์น้ำจืดและการจับสัตว์น้ำจืดธรรมชาติเพิ่มขึ้น เนื่องจากตลาดมีความต้องการ ประกอบกับราคาอยู่ในเกณฑ์ดี

**สาขาป่าไม้**

**+0.7%**

ปริมาณผลผลิตไม้ยูคาลิปตัสเพิ่มขึ้น จากความต้องการภายในจังหวัด เช่นการนำไม้ยูคาลิปตัสทำนั้งร้านเพื่อการก่อสร้าง

# สถานการณ์การผลิตสินค้าเกษตรที่สำคัญใน ไตรมาส 1 ปี 2567

## สาขาพืช



มันสำปะหลัง

**-5.0%**

ผลผลิตมันสำปะหลังไตรมาส 1 ปี 2567 มีปริมาณ 328,339 ตัน ลดลงจากช่วงเดียวกันของปีที่ผ่านมา ซึ่งมีผลผลิต 345,662 ตัน หรือลดลงร้อยละ 5.0 เนื่องจาก หัวมันสำปะหลังบางส่วนเน่าเสียหายจากฝนตกหนัก ประกอบกับราคาปัจจัยการผลิตอยู่ในเกณฑ์สูง เกษตรกรจึงลดการดูแลรักษา ส่งผลให้ผลผลิตในภาพรวมลดลง



อ้อยโรงงาน

**-0.4%**

ผลผลิตอ้อยโรงงานไตรมาส 1 ปี 2567 มีปริมาณ 708,663 ตัน ลดลงจากช่วงเดียวกันของปีที่ผ่านมา ซึ่งมีผลผลิต 711,549 ตัน หรือลดลงร้อยละ 0.4 เนื่องจาก สภาพอากาศแปรปรวน ปริมาณน้ำฝนไม่เพียงพอ และอากาศร้อนจัด ในระยะที่อ้อยโรงงานกำลังเจริญเติบโต รวมทั้งความสามารถในการบำรุงดูแลรักษาของเกษตรกรลดลง

## สาขาปศุสัตว์



โคเนื้อ

**+2.8%**

ผลผลิตโคเนื้อไตรมาส 1 ปี 2567 มีปริมาณ 9,775 ตัว เพิ่มขึ้นจากช่วงเดียวกันของปีที่ผ่านมาซึ่งมีผลผลิต 9,512 ตัว หรือเพิ่มขึ้นร้อยละ 2.8 เนื่องจาก ตลาดมีความต้องการอย่างต่อเนื่อง ประกอบกับเกษตรกรมีระบบฟาร์มที่ได้มาตรฐาน และมีประสิทธิภาพสามารถควบคุมและป้องกันการแพร่กระจายของโรคระบาดได้ดี



กระบือ

**+0.9**

ผลผลิตกระบือไตรมาส 1 ปี 2567 มีปริมาณ 1,652 ตัว เพิ่มขึ้นจากช่วงเดียวกันของปีที่ผ่านมา ซึ่งมีผลผลิต 1,637 ตัว หรือเพิ่มขึ้นร้อยละ 0.9 เนื่องจาก เกษตรกรมีประสบการณ์การดำเนินการผลิตสินค้าให้ได้มาตรฐาน และมีความปลอดภัย ประกอบกับปศุสัตว์จังหวัดสกลนคร ให้คำแนะนำส่งเสริมการเลี้ยงกระบือ

## สาขาประมง



การจับสัตว์น้ำจืด

**+1.1%**

การจับสัตว์น้ำจืดจากธรรมชาติไตรมาส 1 ปี 2567 มีปริมาณ 372,467 กิโลกรัม เพิ่มขึ้นจากช่วงเดียวกันของปีที่ผ่านมา ซึ่งมีปริมาณ 368,303 กิโลกรัม หรือเพิ่มขึ้นร้อยละ 1.1 เนื่องจาก กรมประมงได้มีการผลิตพันธุ์สัตว์น้ำปล่อยลงสู่แหล่งน้ำธรรมชาติเพื่อเป็นการเพิ่มผลผลิตควบคู่กับมาตรการบริหารจัดการทรัพยากรสัตว์น้ำจืดธรรมชาติ

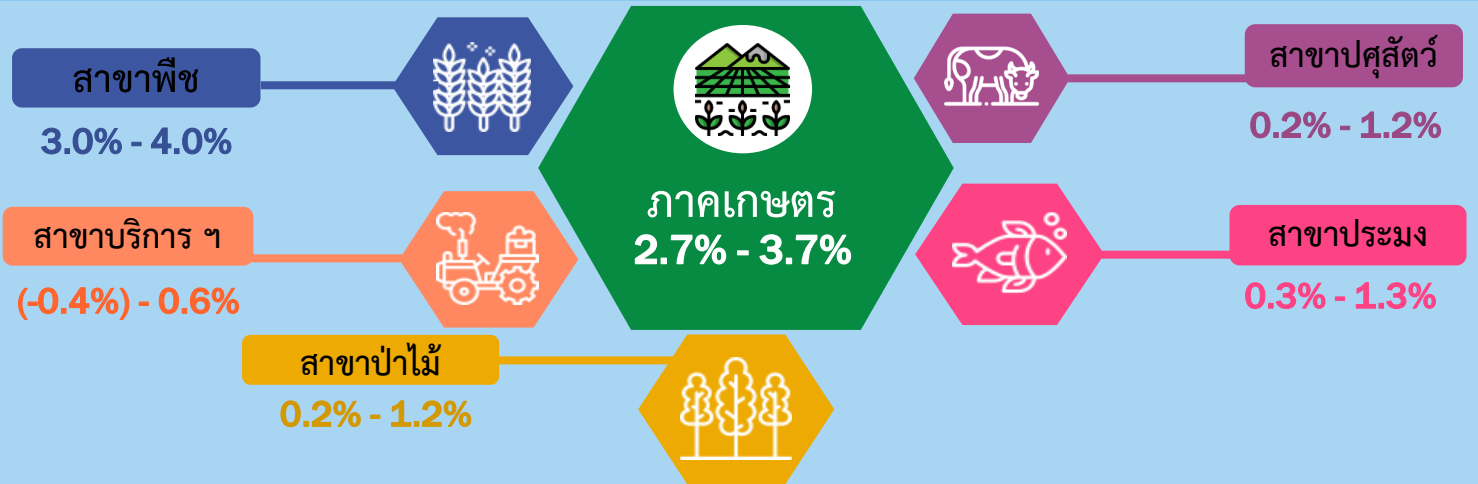


การเพาะเลี้ยงสัตว์น้ำจืด

**+0.3**

การเพาะเลี้ยงสัตว์น้ำจืดไตรมาส 1 ปี 2567 มีปริมาณ 536,265 กิโลกรัม เพิ่มขึ้นจากช่วงเดียวกันของปีที่ผ่านมา ซึ่งมีปริมาณ 534,446 กิโลกรัม หรือเพิ่มขึ้นร้อยละ 0.3 เนื่องจาก หน่วยงานภาครัฐมีการสนับสนุนให้มีการเลี้ยงปลาทะเล และการลดต้นทุนการผลิต อาทิ อาหารปลาและอาหารสัตว์น้ำ รวมทั้งส่งเสริมสินค้าแปรรูป

## แนวโน้มภาวะเศรษฐกิจการเกษตร ปี 2567



### ปัจจัยสนับสนุน

- การดำเนินนโยบายด้านการเกษตรที่ต่อเนื่องของภาครัฐ
- สถานการณ์เศรษฐกิจไทยโดยรวมปี 2567 มีแนวโน้มขยายตัว รวมทั้งมีมาตรการกระตุ้นเศรษฐกิจของภาครัฐที่ต่อเนื่อง ช่วยสนับสนุนให้มีการเดินทางท่องเที่ยว และการบริโภคสินค้ามากขึ้น ส่งผลให้ความต้องการสินค้าเกษตรและอาหารเพิ่มขึ้น
- การส่งเสริมเกษตรกรมืออาชีพที่มีศักยภาพทั้งด้านการผลิต การแปรรูป และการตลาด โดยใช้เทคโนโลยี และนวัตกรรม เพื่อลดต้นทุนเพิ่มประสิทธิภาพการผลิต

### ปัจจัยเสี่ยง

- ความแปรปรวนของสภาพอากาศ และภัยธรรมชาติ อาจทำให้พื้นที่การเกษตรได้รับความเสียหาย และส่งผลกระทบต่อปริมาณและ คุณภาพผลผลิตทางการเกษตร
- ความเสี่ยงหรือความขัดแย้งทางภูมิรัฐศาสตร์ของโลกในภูมิภาคต่างๆ อาจส่งผลกระทบต่อความมั่นคงในการวางแผนการผลิตและจัดหาปัจจัยการผลิตทางการเกษตร
- มีพื้นที่ 756,739 ไร่ อาจเป็นพื้นที่เสี่ยงภัยแล้งจากฝนทิ้งช่วง